



URZĄD MIEJSKI W RZEPINIE

Plac Ratuszowy 1, 69-110 Rzepin tel. 957596285, fax 957596478
e-mail: sekretariat@rzepin.pl, www.rzepin.pl
NIP: 598-00-05-597, REGON: 000526162

Gmina Rzepin
Plac Ratuszowy 1
69-110 Rzepin

RGKŚI.271.4.2024.AP

29.04.2024 r.

Odpowiedzi na pytania nr 4 dot. Specyfikacji Warunków Zamówienia

Niniejszym informuję, że w postępowaniu o udzielenie zamówienia publicznego pn.: „Adaptacja Budynku na potrzeby Centrum Usług Społecznych w gminie Rzepin” od kilku Wykonawców wpłynęły następujące zapytania:

Pytanie 1:

Czy podłoga na gruncie w istniejącej klatce schodowej „KL.0.2” oraz pom. 0.16 również podlegają wymianie? Jeżeli tak, prosimy o podanie przekroju warstw.

Pytanie 2:

W związku z rozbieżnościami pomiędzy przedmiarem robót a dokumentem stanowiącym dodatkowy opis zakresu robót dla etapu I (plik: Dodatkowy opis - etap I/ OPIS PRZEDMIOTU ZAMÓWIENIA), prosimy o informację czy docieplenie powierzchni dachów, opisane w PT i przedmiarze również wchodzi w zakres zadania objętego postępowaniem oraz w jakim zakresie. Wymienione roboty nie zostały ujęte w zakresie przewidzianym do wykonania w etapie I, zgodnie z plikiem: „Dodatkowy opis - etap I/ OPIS PRZEDMIOTU ZAMÓWIENIA”

Pytanie 3:

Prosimy o informację w jaki sposób mają być wykończone sufity w pomieszczeniach w których nie zastosowano sufitów podwieszanych modułowych oraz tynków akustycznych (pom. 0A.7, 0.16, KL.0.2, KL.0.1, KL.1.1, KL.1.2, KL.2.1, KL.2.2).

Pytanie 4:

Zestawienie stolarki drzwiowej wewnętrznej obejmuje swoim zakresem wszystkie drzwi ujęte w projekcie. Prosimy o potwierdzenie, że wymianie podlegają jedynie drzwi znajdujące się w zakresie oznaczonym jako ETAP I przedstawionym w pliku stanowiącym załącznik graficzny do dodatkowego OPZ (plik: Dodatkowy opis - etap I/ ZAŁĄCZNIK DO OPISU PRZEDMIOTU ZAMÓWIENIA)



POLSKI
ŁĄD



Inwestycja pt.: „Adaptacja Budynku na potrzeby Centrum Usług Społecznych w gminie Rzepin” realizowana z Programu Rządowy Fundusz Polski Łąd: Program Inwestycji Strategicznych

Pytanie 5:

Prosimy o potwierdzenie, że cała stolarka zewnętrzna (drzwi, okna, bramy) objęta jest zamówieniem. Wymiana części z nich wymaga przemurowania otworów.

Pytanie 6:

Prosimy o określenie minimalnych wymagań dla wykładzin winylowych zaprojektowanych w obiekcie.

Pytanie 7:

W załączonym przedmiarze w poz. 24 nie ujęto belek oznaczonych nr BZ3.

Pytanie 8:

Poz. 26 przedmiaru „Klatka schodowa nr 1 ...” nie uwzględnia ilości poszczególnych wieńców.

Pytanie 9:

Przedmiar „Kosztorys ofertowy OPS, ...” w pozycji dotyczącej obliczenia powierzchni ścianek z płyt GK na drugim piętrze, zawiera wysokość wynoszącą 3,2 m podczas gdy wysokość kondygnacji zawarta w projekcie wynosi 4,22 m. Prosimy o wyjaśnienie rozbieżności.

Pytanie 10:

Przedmiar „Kosztorys ofertowy OPS, ...” w pozycjach działu 3, dotyczących ratownictwa medycznego ujmuje pomieszczenia nr 0A.1-0A.4, które nie zostały oznaczone w załączniku do opisu przedmiotu zamówienia jako roboty etapu I (plik: Dodatkowy opis - etap I/ ZAŁĄCZNIK DO OPISU PRZEDMIOTU ZAMÓWIENIA). Prosimy o zajęcie stanowiska w sprawie i określenie faktycznego zakresu robót.

Pytanie 11:

proszę o potwierdzenie, że zakres prac wewnętrznych obejmuje całe piętro 2, ponieważ załączone przedmiary wskazują jedynie ilości dla pomieszczenia technicznego znajdującego się na 2 piętrze a nie dla całości.

Na podstawie art. 284 ust. 6 ustawy z dnia 11 września 2019 r. Prawo zamówień publicznych (Dz. U. z 2023 r., poz. 1605.), zwana dalej ustawą, Zamawiający odpowiada poniżej na ww. zapytanie:

Odpowiedź nr 1:

Zgodnie z rys. PT-01b RZUT PARTERU POSADZKI - posadzka klatki schodowej pozostaje bez zmian (lastriko)

Odpowiedź nr 2:

Projekt zawiera docieplenie powierzchni dachów.

Odpowiedź nr 3:

Sufity pomieszczeń:

- 0A.7 (garaż)
- kl. schodowej 1 (KL.0.1, KL.1.1, KL.2.1)
- kl. schodowej 2 (KL.0.2, KL.1.2, KL.2.2)

tynk cementowo wapienny oraz gładź gipsowa malowane na biało

Odpowiedź nr 4:

Wymianie podlegają jedynie drzwi wewnętrzne do pomieszczeń z zakresu ETAP I

Odpowiedź nr 5:

Cała stolarka zewnętrzna objęta jest zamówieniem, wymiana części z nich wymaga przemurowania.

Odpowiedź nr 6:

opis techniczny architektura str. 8

- płytki winylowa

Warstwę wykończeniową należy zastosować płytki winylowe- drewnopodobne 120x20, sklasyfikowane jako co najmniej trudnozapalne tj. Bfl lub Cfl (dla obiektów użyteczności publicznej, o właściwościach antypoślizgowych antyseptycznych i antyalergicznym z listwami przypodłogowymi.)

Odpowiedź nr 7:

Belkę oznaczoną nr BZ3 ująć w cenie ofertowej

Odpowiedź nr 8:

Należy skalkulować wszystkie wieńce ujęte w dokumentacji projektowej, zgodnie z zapisami SWZ przedmiar ma charakter pomocniczy.

Odpowiedź nr 9:

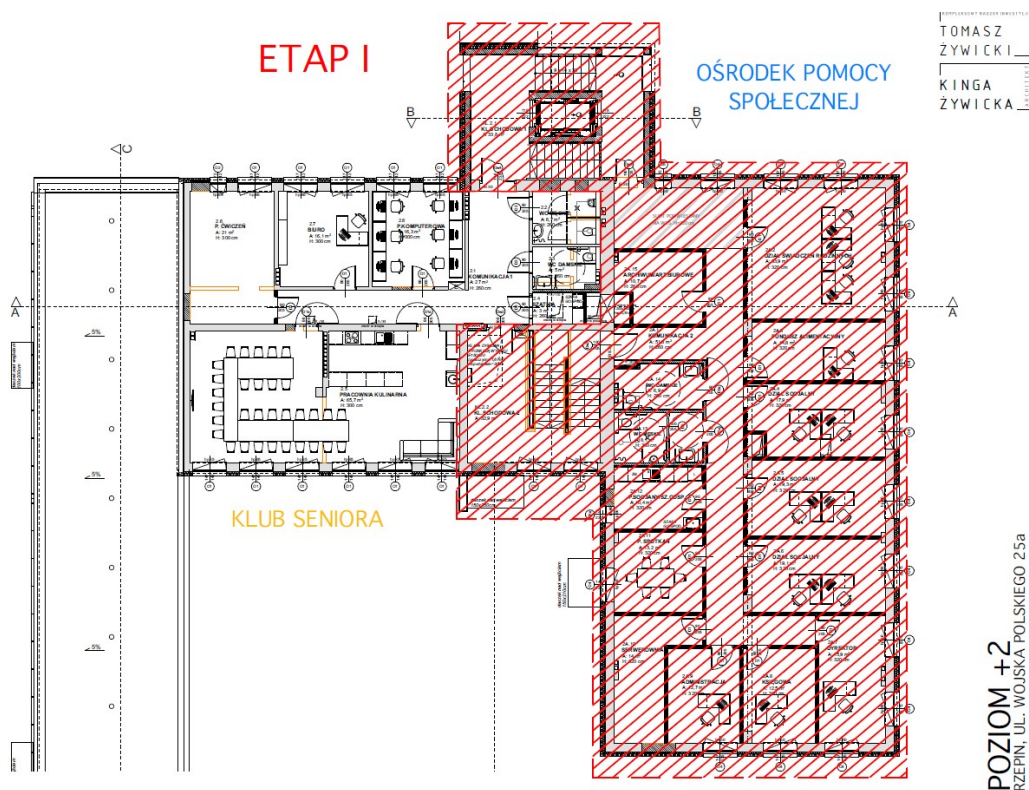
W przypadku ścian działowych z płyt G-K uwzględnić wysokość 4,22m

Odpowiedź nr 10:

Pomieszczenia 0A.1-0A.4 nie dotyczą ratownictwa medycznego, stanowią samodzielny gabinet będący poza zakresem ETAPU I.

Odpowiedź nr 11:

Pracami wykończeniowymi w etapie 1 są objęte pomieszczenia, które zostały zakreskowane w załączniku „dodatkový opis – etap 1 / ZAŁĄCZNIK DO OPISU PRZEDMIOTU ZAMÓWIENIA.PDF”



Artur Pacześny
Kierownik Referatu Gospodarki
Komunalnej Środowiska i Inwestycji

//podpis na oryginale//