

# **SPECYFIKACJA WARUNKÓW ZAMÓWIENIA**



**POLSKI  
ŁĄD**



Projekt realizowany w ramach Rządowego Funduszu Polski Ład: Program Inwestycji Strategicznych

*Postępowanie o udzielenie zamówienia prowadzone jest na zasadach określonych w ustawie z dnia 11 września 2019 r. ustawa Prawo zamówień publicznych (t.j. Dz. U. z 2019 r. poz. 1129 ze zm.).*

## ***„Przebudowa dróg gminnych w m. Bobolice ul.: Kwiatów Polnych, Słowackiego i Traugutta wraz ze skrzyżowaniami – etap I”***

kod CPV:

- 45000000-7 – roboty budowlane,
- 45100000-8 – przygotowanie terenu pod budowę,
- 45111200-0 – roboty w zakresie przygotowania terenu pod budowę i roboty ziemne,
- 45111230-9 – roboty w zakresie stabilizacji gruntu,
- 45111240-2 – roboty w zakresie odwadniania gruntów,
- 45112100-6 – roboty w zakresie kopania rowów,
- 45112210-0 – usuwanie wierzchniej warstwy gleby,
- 45112730-1 – roboty w zakresie kształtowania dróg i autostrad,
- 45113000-2 – roboty na placu budowy,
- 45220000-5 – roboty inżynierskie i budowlane,
- 45223000-6 – roboty budowlane w zakresie konstrukcji,
- 45230000-8 - roboty budowlane w zakresie budowy rurociągów, linii komunikacyjnych i elektroenergetycznych, autostrad, dróg, lotnisk i kolei; wyrównywanie terenu
- 45231000-5 - roboty budowlane w zakresie budowy rurociągów, ciągów komunikacyjnych i linii energetycznych
- 71247000-1 – nadzór nad robotami budowlanymi,
- 71248000-8 – nadzór nad projektem i dokumentacją,
- 71246000-4 – określenie i spisanie ilości do budowy,
- 71245000-7 – plany zatwierdzające, rysunki robocze i specyfikacje,
- 71244000-0 – kalkulacja kosztów, monitoring kosztów,
- 71250000-5 – usługi architektoniczne, inżynierskie i pomiarowe,
- 71240000-2 – usługi architektoniczne, inżynierskie i planowania.

Zatwierdzono

.....  
(podpis i pieczęćka zatwierdzającego)

Bobolice, 2022-02-18

Nr sprawy: ZP.042.1.2022.SZ

**SPIS TREŚCI:****ROZDZIAŁ A – INSTRUKCJA DLA WYKONAWCÓW**

<b>I.</b> Nazwa oraz adres Zamawiającego	strona 3
<b>II.</b> Ochrona danych osobowych	strona 3
<b>III.</b> Tryb udzielenia zamówienia	strona 4
<b>IV.</b> Opis przedmiotu zamówienia	strona 5
<b>V.</b> Opis części zamówienia	strona 6
<b>VI.</b> Informacja o przewidywanych zamówieniach, o których mowa w art. 67 ust. 1 pkt. 6	strona 6
<b>VII.</b> Termin wykonania zamówienia	strona 6
<b>VIII.</b> Warunki udziału w postępowaniu	strona 6
<b>IX.</b> Oświadczenia i dokumenty, jakie zobowiązani są dostarczyć Wykonawcy w celu potwierdzenia spełnienia warunków udziału w postępowaniu oraz wykazania braku podstaw wykluczenia	strona 11
<b>X.</b> Informacje o sposobie porozumiewania się Zamawiającego z Wykonawcami oraz przekazywania oświadczeń lub dokumentów, a także wskazanie osób upoważnionych do porozumiewania się z Wykonawcami	strona 14
<b>XI.</b> Prowadzenie procedury wraz z negocjacjami	strona 16
<b>XII.</b> Wymagania dotyczące wadium	strona 17
<b>XIII.</b> Termin związania ofertą	strona 18
<b>XIV.</b> Opis sposobu przygotowania oferty	strona 19
<b>XV.</b> Miejsce i termin składania ofert	strona 20
<b>XVI.</b> Opis sposobu obliczania ceny	strona 21
<b>XVII.</b> Opis kryteriów, którymi zamawiający będzie się kierował przy wyborze oferty, wraz z podaniem wag tych kryteriów i sposobu oceny oferty	strona 22
<b>XVIII.</b> Informacje o formalnościach, jakie powinny zostać dopełnione po wyborze oferty w celu zawarcia umowy w sprawie zamówienia publicznego	strona 24
<b>XIX.</b> Wymagania dotyczące zabezpieczenia należytego wykonania umowy	strona 24
<b>XX.</b> Istotne dla zmian postanowienia, które zostaną wprowadzone do treści zawartej umowy w sprawie zamówienia publicznego, ogólne warunki umowy albo wzór umowy	strona 25
<b>XXI.</b> Informacje dotyczące walut obcych, w jakich mogą być prowadzone rozliczenia między Zamawiającym a Wykonawcą	strona 27
<b>XXII.</b> Wysokość zwrotu kosztów w postępowaniu	strona 27
<b>XXIII.</b> Pouczenie o środkach ochrony prawnej przysługujących Wykonawcy w toku postępowania o udzielenie zamówienia	strona 27
<b>XXIV.</b> Informacja o obowiązku osobistego wykonania przez Wykonawcę kluczowych części zamówienia	strona 28

**ROZDZIAŁ B – OPIS PRZEDMIOTU ZAMÓWIENIA**

strona 29

**ROZDZIAŁ C - FORMULARZ OFERTOWY**

strona 43

Kosztyorys zbiorczy – Załącznik nr 13

strona 47

Załączniki od 1 do 10

Oświadczenie Wykonawcy dotyczące o spełniania warunków udziału w postępowaniu – Załącznik nr 1

Oświadczenie Wykonawcy dotyczące przesłanek wykluczenia z postępowania- Załącznik nr 1

Oświadczenie Wykonawców wspólnie ubiegających się o udzielenie zamówienia – Załącznik nr 2

Oświadczenie podmiotu udostępniającego zasoby – Załącznik nr 3

Zobowiązanie podmiotu do oddania do dyspozycji Wykonawcy niezbędnych zasobów na potrzeby realizacji Zamówień - Załącznik nr 4

Oświadczenie Wykonawcy w zakresie art. 108 ust. 1 pkt. 5 – Załącznik nr 5

Wykaz robót budowlanych dla ZADANIA NR 1 – Załącznik nr 6

Wykaz usług dla ZADANIA NR 2 – Załącznik nr 7

Harmonogram rzeczowo – finansowy dla ZADANIA NR 2– Załącznik nr 8

Harmonogram rzeczowo – finansowy dla ZADANIA NR 1 – Załącznik nr 9

Wykaz osób skierowanych do realizacji zamówienia publicznego dla ZADANIA NR 1 – Załącznik nr 10

Wzór Umowy dla ZADANIA NR 1– Załącznik nr 11

Wzór Umowy dla ZADANIA NR 2 – Załącznik nr 12

Dokumentacja projektowa - ZIP

---

**ROZDZIAŁ A – INSTRUKCJA DLA WYKONAWCÓW**

---

**I. Nazwa oraz adres Zamawiającego.****Zamawiający:**

Gmina Bobolice

ul. Ratuszowa 1,

76 – 020 Bobolice,

tel. (094) 345-84-01

Godziny urzędowania:

od poniedziałku do środy od godz. 7<sup>00</sup> do godz. 15<sup>00</sup>,w czwartki od godz. 7<sup>00</sup> do godz. 17<sup>00</sup>,w piątki od godz. 7<sup>00</sup> do godz. 13<sup>00</sup>.

Adres e-mail: zamowieniapubliczne@bobolice.pl.

Adres strony internetowej, na której jest prowadzone postępowanie, i na której będą dostępne wszelkie dokumenty związane z prowadzoną procedurą: <https://platformazakupowa.pl/pn/bobolice>

**II. Ochrona danych osobowych.****ZADANIE NR 1 i ZADANIE NR 2**

1. Zgodnie z art. 13 ust. 1 i 2 rozporządzenia Parlamentu Europejskiego i Rady (UE) 2016/679 z dnia 27 kwietnia 2016 r. w sprawie ochrony osób fizycznych w związku z przetwarzaniem danych osobowych i w sprawie swobodnego przepływu takich danych oraz uchylenia dyrektywy 95/46/WE (ogólne rozporządzenie o danych) (Dz. U. UE L119 z dnia 4 maja 2016 r., str. 1; zwanym dalej „RODO”) informujemy, że:
  - 1) administratorem Pani/Pana danych osobowych jest Gmina Bobolice z siedzibą – Urząd Miejski w Bobolicach, ul. Ratuszowa 1, 76 – 020 Bobolice, inspektorem ochrony danych osobowych w Gminie Bobolice jest Przemysław Chojnowski, e-mail: iod@bobolice.pl, Pani/Pana dane osobowe przetwarzane będą na podstawie art. 6 ust. 1 lit. c RODO w celu związanym z przedmiotowym postępowaniem o udzielenie zamówienia publicznego pn „**Przebudowa dróg gminnych m. Bobolice ul.: Kwiatów Polnych, Słowackiego i Traugutta wraz ze skrzyżowaniami – etap I**” nr postępowania **ZP.042.1.2022.SZ**, prowadzonym w trybie podstawowym z możliwością przeprowadzenia negocjacji (art. 275 pkt. 2 ustawy Pzp),
  - 2) odbiorcami Pani/Pana danych osobowych będą osoby lub podmioty, którym udostępniona zostanie dokumentacja postępowania w oparciu o art. 74 ustawy PZP
  - 3) Pani/Pana dane osobowe będą przechowywane, zgodnie z art. 78 ust. 1 PZP przez okres 4 lat od dnia zakończenia postępowania o udzielenie zamówienia, a jeżeli czas trwania umowy przekracza 4 lata, okres przechowywania obejmuje cały czas trwania umowy;
  - 4) obowiązek podania przez Panią/Pana danych osobowych bezpośrednio Pani/Pana dotyczących jest wymogiem ustawowym określonym w przepisach ustawy PZP, związanym z udziałem w postępowaniu o udzielenie zamówienia publicznego.
  - 5) w odniesieniu do Pani/Pana danych osobowych decyzje nie będą podejmowane w sposób zautomatyzowany, stosownie do art. 22 RODO.
  - 6) posiada Pani/Pan:
    - a) na podstawie art. 15 RODO prawo dostępu do danych osobowych Pani/Pana dotyczących (w przypadku, gdy skorzystanie z tego prawa wymagałoby po stronie administratora niewspółmiernie dużego wysiłku może zostać Pani/Pan zobowiązana do wskazania dodatkowych informacji mających na celu sprecyzowanie żądania, w szczególności podania nazwy lub daty postępowania o udzielenie zamówienia publicznego lub konkursu albo sprecyzowanie nazwy lub daty zakończonego postępowania o udzielenie zamówienia);



- b) na podstawie art. 16 RODO prawo do sprostowania Pani/Pana danych osobowych (*skorzystanie z prawa do sprostowania nie może skutkować zmianą wyniku postępowania o udzielenie zamówienia publicznego ani zmianą postanowień umowy w zakresie niezgodnym z ustawą PZP oraz nie może naruszać integralności protokołu oraz jego załączników*);
  - c) na podstawie art. 18 RODO prawo żądania od administratora ograniczenia przetwarzania danych osobowych z zastrzeżeniem okresu trwania postępowania o udzielenie zamówienia publicznego lub konkursu oraz przypadków, o których mowa w art. 18 ust. 2 RODO (*prawo do ograniczenia przetwarzania nie ma zastosowania w odniesieniu do przechowywania, w celu zapewnienia korzystania ze środków ochrony prawnej lub w celu ochrony praw innej osoby fizycznej lub prawnej, lub z uwagi na ważne względy interesu publicznego Unii Europejskiej lub państwa członkowskiego*);
  - d) prawo do wniesienia skargi do Prezesa Urzędu Ochrony Danych Osobowych, gdy uzna Pani/Pan, że przetwarzanie danych osobowych Pani/Pana dotyczących narusza przepisy RODO;
- 7) nie przysługuje Pani/Panu:
- a) w związku z art. 17 ust. 3 lit. b, d lub e RODO prawo do usunięcia danych osobowych;
  - b) prawo do przenoszenia danych osobowych, o którym mowa w art. 20 RODO;
  - c) na podstawie art. 21 RODO prawo sprzeciwu, wobec przetwarzania danych osobowych, gdyż podstawą prawną przetwarzania Pani/Pana danych osobowych jest art. 6 ust. 1 lit. c RODO;
- 8) przysługuje Pani/Panu prawo wniesienia skargi do organu nadzorczego na niezgodne z RODO przetwarzanie Pani/Pana danych osobowych przez administratora. Organem właściwym dla przedmiotowej skargi jest Urząd Ochrony Danych Osobowych, ul. Stawki 2, 00-193 Warszawa.

### III. Tryb udzielenia zamówienia.

#### ZADANIE NR 1 i ZADANIE NR 2

1. Postępowanie o udzielanie zamówienia publicznego prowadzone jest w trybie podstawowym z możliwością przeprowadzenia negocjacji w celu ulepszenia treści ofert, które podlegają ocenie w ramach kryteriów oceny ofert, zgodnie z art. 275 pkt. 2 ustawy z dnia 11 września 2019 r. Prawo zamówień publicznych (tj. Dz. U. z 2019 r. poz. 1129 ze zm.), zwanej dalej „ustawą Pzp”, aktów wykonawczych do ustawy oraz niniejszej Specyfikacji Warunków Zamówienia zwanej dalej „SWZ”.
2. Negocjacje treści ofert:
  - a) nie mogą prowadzić do zmiany treści SWZ;
  - b) dotyczą wyłącznie tych elementów treści ofert, które podlegają ocenie w ramach kryteriów oceny ofert;
  - c) mają charakter poufny.
3. W przypadku skorzystania przez Zamawiającego z możliwości prowadzenia negocjacji:
  - a) może on zaprosić jednocześnie Wykonawców do negocjacji ofert złożonych w odpowiedzi na ogłoszenie o zamówieniu, jeżeli nie podlegały one odrzuceniu;
  - b) w zaproszeniu do negocjacji wskazuje on miejsce, termin i sposób prowadzenia negocjacji, a także kryteria oceny ofert, w ramach których będą prowadzone negocjacje w celu ulepszenia treści ofert;

- c) informuje on równocześnie wszystkich Wykonawców, których oferty złożone w odpowiedzi na ogłoszenie o zamówieniu nie zostały odrzucone, o zakończeniu negocjacji oraz zaprasza ich do składania ofert dodatkowych.
4. Wykonawca może złożyć ofertę dodatkową, która zawiera nowe propozycje w zakresie treści oferty podlegające ocenie w ramach kryteriów oceny ofert wskazanych przez Zamawiającego w zaproszeniu do negocjacji.
  5. Oferta dodatkowa nie może być mniej korzystna w żadnym z kryteriów oceny ofert wskazanych w zaproszeniu do negocjacji niż oferta złożona w odpowiedzi na ogłoszenie o zamówieniu.
  6. Oferta przestaje wiązać Wykonawcę w zakresie, w jakim złoży on ofertę dodatkową zawierającą korzystniejsze propozycje w ramach każdego z kryteriów oceny ofert wskazanych w zaproszeniu do negocjacji.
  7. Oferta dodatkowa, która jest mniej korzystna w którymkolwiek z kryteriów oceny ofert wskazanych w zaproszeniu do negocjacji niż oferta złożona w odpowiedzi na ogłoszenie o zamówieniu, podlega odrzuceniu.
  8. Zamawiający **nie przewiduje możliwości ograniczenia liczby Wykonawców**, których zaprosi do negocjacji ofert.
  9. W przypadku, gdy Zamawiający nie prowadzi negocjacji, dokonuje wyboru najkorzystniejszej oferty spośród niepodlegających odrzuceniu ofert złożonych w odpowiedzi na ogłoszenie o zamówieniu.
  10. Zamawiający przewiduje wybór najkorzystniejszej oferty z możliwością przeprowadzenia negocjacji, w celu ulepszenia treści ofert.
  11. Zamówienie udzielane jest na podstawie szczegółowych warunków i zasad Regulaminu Naboru Wniosków o dofinansowanie z **Programu Rządowy Fundusz Polski Ład: Program Inwestycji Strategicznych**, ustanowionego Uchwałą Rady Ministrów nr 84/2021 z dnia 1 lipca 2021 r. z późn. zm. oraz Wstępnej Promesy dot. dofinansowania inwestycji z powyższego Programu Nr 01/2021/8958/PolskiLad z dnia 18 listopada 2021r
  12. **Na podstawie art. 310 ustawy „Pzp” Zamawiający może unieważnić postępowanie o udzielenie zamówienia, jeżeli środki publiczne, które Zamawiający zamierzał przeznaczyć na sfinansowanie całości lub części zamówienia, nie zostały mu przyznane, a możliwość unieważnienia postępowania na tej podstawie została przewidziana w ogłoszeniu o zamówieniu w postępowaniu prowadzonym w trybie podstawowym.**
  13. Wartość zamówienia nie przekracza progów unijnych, o jakich stanowi art. 3 ustawy Pzp.
  14. **Zamawiający nie dopuszcza składania ofert wariantowych.**
  15. **Zamawiający nie przewiduje aukcji elektronicznej.**
  16. **Zamawiający nie przewiduje złożenia oferty w postaci katalogów elektronicznych.**
  17. **Zamawiający nie prowadzi postępowania w celu zawarcia umowy ramowej.**
  18. **Zamawiający nie zastrzega możliwości ubiegania się o udzielenie zamówienia wyłącznie przez Wykonawców, o których mowa w art. 94 Pzp.**
  19. **Zamawiający nie określa dodatkowych wymagań związanych z zatrudnianiem osób, o których mowa w art. 96 ust. 2 pkt. 2 Pzp.**

#### IV. Opis przedmiotu zamówienia.

##### ZADANIE NR 1 i ZADANIE NR 2

1. Przedmiotem zamówienia jest realizacja zadania inwestycyjnego pn. „Przebudowa dróg gminnych w m. Bobolice ul.: Kwiatów Polnych, Słowackiego i Traugutta wraz

ze skrzyżowaniami – etap I”, podzielonego na dwie części, w tym wykonanie wszystkich prac prowadzących do osiągnięcia stanu zgodnego z dokumentacją projektową, specyfikacjami technicznymi wykonania i odbioru robót budowlanych, SWZ oraz wzorem umowy w sprawie zamówienia publicznego. **Wszystkie zapisy SWZ i załączniki dotyczące przedmiotu zamówienia rozpatrywać należy łącznie – wraz ze wszystkimi załączonymi dokumentami (kompleksowo).**

## V. Opis części zamówienia.

### ZADANIE NR 1 i ZADANIE NR 2

1. Zamawiający zakłada składanie ofert częściowych, zgodnie z art. 91 pkt.1 i pkt.3.
2. Zamawiający dokonał podziału zamówienia na dwie części (dwa zadania):  
*Zadanie nr 1 Przebudowa dróg gminnych w m. Bobolice ul.: Kwiatów Polnych, Słowackiego i Traugutta wraz ze skrzyżowaniami – etap I.*  
*Zadanie nr 2 Pełnienie nadzoru inwestorskiego nad zadaniem pn: „Przebudowa dróg gminnych w m. Bobolice ul.: Kwiatów Polnych, Słowackiego i Traugutta wraz ze skrzyżowaniami – etap I”.*

Maksymalnie jedna część zamówienia może zostać udzielona temu samemu Wykonawcy, zgodnie z zapisem art. 24 Prawa Budowlanego, gdzie łączenie funkcji kierownika budowy i inspektora nadzoru inwestorskiego nie jest dopuszczalne (dotyczy to także odpowiednio funkcji kierownika robót).

## VI. Informacja o przewidywanych zamówieniach, o których mowa w art. 214 ust. 1 pkt. 7.

### ZADANIE NR 1 i ZADANIE NR 2

1. Zamawiający nie przewiduje udzielenia zamówień, o których mowa w art. 214 ust. 1 pkt. 7 ustawy Pzp.

## VII. Termin wykonania zamówienia.

1. Termin wykonania zamówienia obejmuje okres:  
**ZADANIE NR 1 i ZADANIE NR 2**  
Termin realizacji przedmiotu zamówienia – do 14 miesięcy od daty podpisania umowy dla obu części (zadań).

## VIII. Warunki udziału w postępowaniu.

### ZADANIE NR 1 i NR 2

1. O udzielenie zamówienia mogą ubiegać się Wykonawcy, którzy:
  - 1) nie podlegają wykluczeniu z postępowania o udzielenie zamówienia na podstawie art. 108 ust. 1 oraz art. 109 ust. 1 pkt 4;
    - A. Na podstawie art. 108 ustawy z postępowania o udzielenia zamówienia Zamawiający wykluczy Wykonawcę:
      - 1) będącego osobą fizyczną, którego prawomocnie skazano za przestępstwo:
        - a) udziału w zorganizowanej grupie przestępczej albo związku mającym na celu popełnienie przestępstwa lub przestępstwa skarbowego, o którym mowa w art. 258 Kodeksu karnego,
        - b) handlu ludźmi, o którym mowa w art. 189a Kodeksu karnego,
        - c) o którym mowa w art. 228-230a, art. 250a Kodeksu karnego lub w art. 46 lub art. 48 ustawy z dnia 25 czerwca 2010 r. o sporcie,
        - d) finansowania przestępstwa o charakterze terrorystycznym, o którym mowa w art. 165a Kodeksu karnego, lub przestępstwo udaremniania lub utrudniania stwierdzenia przestępnego pochodzenia pieniędzy lub ukrywania ich pochodzenia, o którym mowa w art. 299 Kodeksu karnego,

- 
- e) o charakterze terrorystycznym, o którym mowa w art. 115 § 20 Kodeksu karnego, lub mające na celu popełnienie tego przestępstwa,
  - f) powierzenia wykonywania pracy małoletniemu cudzoziemcowi, o którym mowa w art. 9 ust. 2 ustawy z dnia 15 czerwca 2012 r. o skutkach powierzania wykonywania pracy cudzoziemcom przebywającym wbrew przepisom na terytorium Rzeczypospolitej Polskiej (Dz. U. poz. 769),
  - g) przeciwko obrotowi gospodarczemu, o których mowa w art. 296-307 Kodeksu karnego, przestępstwo oszustwa, o którym mowa w art. 286 Kodeksu karnego, przestępstwo przeciwko wiarygodności dokumentów, o których mowa w art. 270-277d Kodeksu karnego, lub przestępstwo skarbowe,
  - h) o którym mowa w art. 9 ust. 1 i 3 lub art. 10 ustawy z dnia 15 czerwca 2012 r. o skutkach powierzania wykonywania pracy cudzoziemcom przebywającym wbrew przepisom na terytorium Rzeczypospolitej Polskiej  
- lub za odpowiedni czyn zabroniony określony w przepisach prawa obcego;
- 2) jeżeli urzędującego członka jego organu zarządzającego lub nadzorczego, wspólnika spółki w spółce jawnej lub partnerskiej albo komplementariusza w spółce komandytowej lub komandytowo – akcyjnej lub prokurenta prawomocnie skazano za przestępstwo, o którym mowa w pkt. 1;
  - 3) wobec którego wydano prawomocny wyrok sądu lub ostateczną decyzję administracyjną o zaleganiu z uiszczeniem podatków, opłat lub składek na ubezpieczenie społeczne lub zdrowotne, chyba że **Wykonawca** odpowiednio przed upływem terminu do składania wniosków o dopuszczenie do udziału w postępowaniu albo przed upływem terminu składania ofert dokonał płatności należnych podatków, opłat lub składek na ubezpieczenie społeczne lub zdrowotne wraz z odsetkami lub grzywnami lub zawarł wiążące porozumienie w sprawie spłaty tych należności;
  - 4) wobec którego prawomocnie orzeczono zakaz ubiegania się o zamówienia publiczne;
  - 5) jeżeli **Zamawiający** może stwierdzić, na podstawie wiarygodnych przesłanek, że **Wykonawca** zawarł z innymi **Wykonawcami** porozumienie mające na celu zakłócenie konkurencji, w szczególności jeżeli należąc do tej samej grupy kapitałowej w rozumieniu ustawy z dnia 16 lutego 2007 r. o ochronie konkurencji i konsumentów, złożyli odrębne oferty, oferty częściowe lub wnioski o dopuszczenie do udziału w postępowaniu, chyba że wykażą, że przygotowali te oferty lub wnioski niezależnie od siebie;
  - 6) jeżeli, w przypadkach, o których mowa w art. 85 ust. 1 ustawy, doszło do zakłócenia konkurencji wynikającego z wcześniejszego zaangażowania tego wykonawcy lub podmiotu, który należy z wykonawcą do tej samej grupy kapitałowej w rozumieniu ustawy z dnia 16 lutego 2007 r. o ochronie konkurencji i konsumentów, chyba że spowodowane tym zakłócenie konkurencji może być wyeliminowane w inny sposób niż przez wykluczenie wykonawcy z udziału w postępowaniu o udzielenie zamówienia.
- B.** Na podstawie art. 109 ust. 1 pkt. 4 ustawy z postępowania o udzielenia zamówienia **Zamawiający** wykluczy **Wykonawcę** w stosunku, do którego otwarto likwidację, ogłoszono upadłość, którego aktywami zarządza likwidator lub sąd, zawarł układ z wierzycielami, którego działalność gospodarcza jest zawieszona albo znajduje się on w innej tego rodzaju sytuacji wynikającej z podobnej procedury przewidzianej w przepisach miejsca wszczęcia tej procedury.
- 2) **spełniają warunki udziału w postępowaniu dotyczące:**
- a) **zdolności do występowania w obrocie gospodarczym:** **Zamawiający** nie wyznacza szczegółowego warunku w tym zakresie;
  - b) **sytuacji ekonomicznej lub finansowej:** **Zamawiający** uzna ten warunek za spełniony, gdy **Wykonawca** posiada aktualną – opłaconą polisę, a w przypadku jej braku inny dokument na sumę ubezpieczenia OC nie niższą niż **3.000.000,00 złotych brutto** (słownie: trzy miliony złotych 00/100) na jedno i wszystkie zdarzenia dla **ZADANIE NR 1** oraz **100.000,00 złotych brutto** (słownie: sto tysięcy złotych 00/100) dla **ZADANIA NR 2**. W przypadku, gdy z treści polisy lub dokumentu ubezpieczenia nie
-

będzie wynikało, że ubezpieczenie jest opłacone, **Wykonawca** zobowiązany jest do napisania i podpisania na kserokopii polisy dokumentu ubezpieczenia krótkiego oświadczenia, które będzie się zawierało w następującym stwierdzeniu: ubezpieczenie zostało opłacone. Natomiast w przypadku gdy zostanie złożony oryginał polisy dokumentu ubezpieczenia, **Wykonawca** zobowiązany jest złożyć odrębne oświadczenie, potwierdzające, że ubezpieczenie zostało opłacone.

c) **zdolności technicznej lub zawodowej** – gdy **Wykonawca** wykaże, że

c.1.) w okresie ostatnich pięciu lat przed upływem terminu składania ofert, a jeżeli okres prowadzenia działalności jest krótszy – w tym okresie wykonał takie same lub podobne co przedmiot zamówienia, co najmniej 3 (trzy) roboty o łącznej wartości nie mniejszej niż **1.000.000,00 zł brutto** (słownie: jeden milion złotych 00/100 brutto) dla **ZADANIA NR 1**; posiada doświadczenie minimum 3 (trzech) nadzorów o łącznej wartości nadzorowanych robót minimum **1.000.000,00 zł brutto** (słownie: jeden milion złotych 00/100) w okresie ostatnich 3 lat nad robotą budowlaną dla **ZADANIA NR 2**.

c.2.) dysponuje lub będzie dysponować, jedną osobą pełniącą funkcję kierownika budowy w specjalności drogowej, posiadającą aktualne uprawnienia do kierowania robotami budowlanymi bez ograniczeń lub odpowiadające im ważne uprawnienia budowlane, które zostały wydane na podstawie wcześniej obowiązujących przepisów, a które uprawniają do pełnienia tych funkcji dla **ZADANIA NR 1**; posiada doświadczenie min. 3 nadzorów o łącznej wartości nadzorowanych robót min. 1.000.000,00 zł brutto w okresie ostatnich trzech lat nad robotą budowlaną oraz ma świadectwa posiadanych uprawnień budowlanych dla **ZADANIA NR 2**.

*Na podstawie art. 104 ustawy z dnia 7 lipca 1994 roku Prawo budowlane (Dz. U. z 2020 r. poz. 1333 z późn. zm.) osoby, które przed dniem wejścia w życie ustawy, uzyskały uprawnienia budowlane lub stwierdzenie posiadania przygotowania zawodowego do pełnienia samodzielnych funkcji technicznych w budownictwie, zachowują uprawnienia do pełnienia tych funkcji w dotychczasowym zakresie. Zakres uprawnień budowlanych należy odczytywać zgodnie z ich treścią decyzji o ich nadaniu w oparciu o przepisy będące podstawą ich nadania. Ponadto, zgodnie z art. 12a ustawy Prawo budowlane samodzielne funkcje techniczne w budownictwie, określone w art. 12 ust. 1 ustawy Prawo budowlane, mogą również wykonywać osoby, których odpowiednie kwalifikacje zawodowe zostały uznane na zasadach określonych w przepisach odrębnych. W związku z powyższym, Zamawiający zaakceptuje uprawnienia budowlane odpowiadające uprawnieniom wymaganym przez Zamawiającego, które zostały wydane na podstawie wcześniej obowiązujących przepisów oraz zagraniczne uprawnienia uznane w zakresie i na zasadach opisanych w ustawie z dnia 22 grudnia 2015 r. o zasadach uznawania kwalifikacji zawodowych nabytych w państwach członkowskich Unii Europejskiej (Dz. U. z 2016 r. poz. 65). Wszystkie osoby przewidziane do realizacji zamówienia muszą biegle posługiwać się językiem polskim. W przeciwnym wypadku Wykonawca zobowiązany jest do udostępnienia wystarczającej liczby kompetentnych tłumaczy, wykazujących znajomość języka technicznego w zakresie terminologii budowlanej, we wszystkich specjalnościach występujących przy realizacji zamówienia.*

*W przypadku składania oferty wspólnej ww. warunek musi spełniać co najmniej jeden z **Wykonawców** w całości. W przypadku, gdy jakakolwiek wartość dotycząca ww. warunku wyrażona będzie w walucie obcej, **Zamawiający** przeliczy tę wartość na walutę polską na podstawie średniego kursu złotego w stosunku do walut obcych określonego w Tabeli Kursów Narodowego Banku Polskiego, dla danej waluty, z daty wszczęcia postępowania o udzielenie zamówienia publicznego (za datę wszczęcia postępowania **Zamawiający** uznaje datę umieszczenia ogłoszenia o zamówieniu*



w miejscu publicznie dostępnym w swojej siedzibie oraz na stronie internetowej). Jeżeli w tym dniu nie będzie opublikowany średni kurs NBP, **Zamawiający** przyjmie kurs średni z ostatniej tabeli przed wszczęciem postępowania.

2. **Zamawiający** może, na każdym etapie postępowania, uznać, że **Wykonawca** nie posiada wymaganych zdolności, jeżeli zaangażowanie zasobów technicznych lub zawodowych **Wykonawcy** w inne przedsięwzięcia gospodarcze **Wykonawcy** może mieć negatywny wpływ na realizację zamówienia.
3. **Wykonawca** będzie dysponował na placu budowy w związku z wykonaniem robót takimi pracownikami technicznymi i robotnikami, którzy posiadają odpowiednie kwalifikacje zawodowe, przeszkolenie w zakresie bezpieczeństwa i higieny pracy oraz dbają o dobre wykonanie swoich prac.
4. **Zamawiający** ma prawo zgłaszać **Wykonawcy** uwagi w stosunku do osób, które jego zdaniem są niekompetentne lub niedbałe w wykonywaniu swojej pracy, lub których obecność na terenie placu budowy jest uznana przez niego na niepożądaną.
5. Zgodnie z art. 95 oraz 438 ustawy Pzp **Zamawiający** wymaga, aby **Wykonawca** lub **Podwykonawca/(y)** zatrudniali na podstawie umowy o pracę w rozumieniu art. 22 §1 ustawy z dnia 26 czerwca 1974 r. – Kodeks pracy (tj. Dz. U. z 2020 r., poz. 1320) wszystkie osoby, które wykonywać będą następujące czynności podczas realizacji zamówienia:
  - a) wykonanie robót ziemnych, warstw konstrukcyjnych oraz nawierzchni drogowej,
  - b) wykonanie robót ogólnobudowlanych.
6. **Wykonawca** w ciągu 7 dni kalendarzowych od dnia podpisania umowy prześle **Zamawiającemu** wykaz osób, które realizują przedmiot umowy z wyraźnym wskazaniem osób, które będą wykonywać czynności wskazane w ust. 5 a), b). Wykaz winien zawierać: liczbę osób, imię i nazwisko tych osób, rodzaj umowy o pracę i wymiaru etatu. Wraz z wykazem **Wykonawca** przedkłada oświadczenie **Wykonawcy** lub **Podwykonawcy**, które powinno zawierać w szczególności:
  - a) dokładne określenie podmiotu składającego oświadczenie,
  - b) datę złożenia oświadczenia,
  - c) oświadczenie, że objęte wezwaniem czynności wykonują osoby zatrudnione przez **Wykonawcę** lub **Podwykonawcę** na podstawie umowy o pracę;
  - d) oświadczenie o opłacaniu przez **Wykonawcę** lub **Podwykonawcę** składek na ubezpieczenia społeczne i zdrowotne z tytułu zatrudnienia na podstawie umów o pracę za ostatni okres rozliczeniowy;
  - e) oświadczenie o zgłoszeniu pracownika/ów przez **Wykonawcę** lub **Podwykonawcę** do ubezpieczeń.
7. Ww. dokumenty winny być podpisane przez osobę uprawnioną do ich złożenia w imieniu **Wykonawcy** lub **Podwykonawcy**.
8. **Wykonawca** zobowiązany jest do aktualizacji wykazu wraz z oświadczeniem i przekazywaniu dokumentów **Zamawiającemu** w ciągu 7 kalendarzowych dni od dnia dokonania zmiany. Zmiana osób wymienionych w wykazie nie wymaga aneksu do umowy.
9. **Zamawiający** uprawniony jest w szczególności do:
  - a) żądania oświadczeń i dokumentów w zakresie potwierdzenia spełniania ww. wymogów i dokonywania ich oceny,
  - b) żądania wyjaśnień w przypadku wątpliwości w zakresie potwierdzenia spełniania ww. wymogów,
  - c) przeprowadzenia kontroli na miejscu wykonywania robót w celu zweryfikowania obowiązku **Wykonawcy**, czy osoby wykonujące czynności wskazane w pkt. 7 są osobami wskazanymi w wykazie osób, o którym mowa w pkt. 8.
10. **Zamawiający** zastrzega sobie prawo kontroli wypełniania przez **Wykonawcę** obowiązku określonego w pkt. 5 - 9 w trakcie całego okresu realizacji umowy. **Wykonawca** każdorazowo na wezwanie **Zamawiającego** jest zobowiązany przedstawić dowody zatrudnienia na podstawie umowy o pracę osób wskazanych w wykazie, o którym mowa w pkt. 6 w terminie wskazanym przez **Zamawiającego**, lecz nie krótszym niż 7 dni kalendarzowych.

11. W trakcie realizacji niniejszej umowy na każde wezwanie **Zamawiającego** w terminie, o którym mowa pkt. 10 **Wykonawca** przedłoży **Zamawiającemu** wskazane poniżej dowody w celu potwierdzenia spełnienia wymogu zatrudnienia na podstawie umowy o pracę przez **Wykonawcę** lub podwykonawcę w trakcie realizacji niniejszej umowy:
- a) poświadczoną za zgodność z oryginałem odpowiednio przez **Wykonawcę** lub podwykonawcę **kopię umowy/umów o pracę** osób wykonujących w trakcie realizacji zamówienia czynności, o których mowa w pkt. 6 (wraz z dokumentem regulującym zakres obowiązków, jeżeli został sporządzony). Kopia umowy/umów powinna zostać zanonimizowana w sposób zapewniający ochronę danych osobowych pracowników, zgodnie z przepisami ustawy z dnia 10 maja 2018 r. o ochronie danych osobowych (tj. w szczególności bez adresów, nr PESEL pracowników). Imię i nazwisko pracownika nie podlega anonimizacji. Informacje takie jak: data zawarcia umowy, rodzaj umowy o pracę i wymiar etatu powinny być możliwe do zidentyfikowania;
  - b) **zaświadczenia właściwego oddziału ZUS**, potwierdzające opłacanie przez wykonawcę lub podwykonawcę składek na ubezpieczenia społeczne i zdrowotne z tytułu zatrudnienia na podstawie umów o pracę za ostatni okres rozliczeniowy;
  - c) poświadczoną za zgodność z oryginałem odpowiednio przez **Wykonawcę** lub podwykonawcę **kopię dowodu potwierdzającego zgłoszenie pracownika przez pracodawcę do ubezpieczeń**, zanonimizowaną w sposób zapewniający ochronę danych osobowych pracowników, zgodnie z przepisami ustawy z dnia 10 maja 2018 r. o ochronie danych osobowych. Imię i nazwisko pracownika nie podlega anonimizacji.
12. **Zamawiający** może żądać przedłożenia jednocześnie wszystkich lub też każdego z osobna dowodów określonych w pkt. 11.
13. Brak przedłożenia **Zamawiającemu** dowodów określonych w pkt. 11, w terminie wyznaczonym przez **Zamawiającego**, **Zamawiający** uzna za brak zatrudnienia na podstawie umowy o pracę.
14. **Wykonawca** może w celu potwierdzenia spełniania warunków udziału w postępowaniu, w stosownych sytuacjach oraz w odniesieniu do konkretnego zamówienia, polegających na zdolnościach technicznych lub zawodowych innych podmiotów, niezależnie od charakteru prawnego łączących go z nim stosunków prawnych.
15. **Wykonawca**, który polega na zdolnościach lub sytuacji innych podmiotów, musi udowodnić **Zamawiającemu**, że realizując zamówienie, będzie dysponował niezbędnymi zasobami tych podmiotów, w szczególności przedstawiając (wraz z ofertą) zobowiązanie tych podmiotów do oddania mu do dyspozycji niezbędnych zasobów na potrzeby realizacji zamówienia – **Załącznik nr 4 do SWZ**.
16. **Zamawiający** ocenia, czy udostępniane **Wykonawcy** przez inne podmioty zdolności techniczne lub zawodowe, pozwalają na wykazanie przez **Wykonawcę** spełniania warunków udziału w postępowaniu oraz bada, czy nie zachodzą wobec tego podmiotu podstawy wykluczenia, o których mowa w art. 108 oraz 109.
17. Jeżeli zdolności techniczne lub zawodowe lub sytuacja ekonomiczna lub finansowa, podmiotu, o którym mowa w SWZ, Rozdział A pkt. VIII.1.2, nie potwierdzają spełnienia przez **Wykonawcę** warunków udziału w postępowaniu lub zachodzą wobec tych podmiotów podstawy wykluczenia, **Zamawiający** żąda, aby **Wykonawca** w terminie określonym przez **Zamawiającego**:
- 1) zastąpił ten podmiot innym podmiotem lub podmiotami lub
  - 2) zobowiązał się do osobistego wykonania odpowiedniej części zamówienia, jeżeli wykaże zdolności techniczne lub zawodowe, o których mowa w SWZ, Rozdział A pkt. VIII.1.2) lit. c).
18. **Zamawiający** żąda, aby **Wykonawca** w Formularzu oferty pkt. IV.3, wskazał części zamówienia, których wykonanie zamierza powierzyć podwykonawcom i podanie firm podwykonawców.
19. Jeżeli zmiana albo rezygnacja z podwykonawcy dotyczy podmiotu, na którego zasoby **Wykonawca** powoływał się, na zasadach określonych w art. 118 ust. 1 ustawy Pzp, w celu wykazania spełniania warunków udziału w postępowaniu, **Wykonawca** jest obowiązany wykazać **Zamawiającemu**, że proponowany inny podwykonawca lub **Wykonawca**

- samodzielnie spełnia je w stopniu nie mniejszym niż podwykonawca, na którego zasoby **Wykonawca** powoływał się w trakcie postępowania o udzielenie zamówienia.
20. Jeżeli powierzenie podwykonawcy wykonania części zamówienia na roboty następuje w trakcie jego realizacji, **Wykonawca** na żądanie **Zamawiającego** przedstawia oświadczenie, o którym mowa w art. 125 ust. 1 ustawy Pzp, lub oświadczenia lub dokumenty potwierdzające brak podstaw wykluczenia wobec tego podwykonawcy.
  21. Jeżeli **Zamawiający** stwierdzi, że wobec danego podwykonawcy zachodzą podstawy wykluczenia, **Wykonawca** obowiązany jest zastąpić tego podwykonawcę lub zrezygnować z powierzenia wykonania części zamówienia podwykonawcy.
  22. Przepisy SWZ, Rozdziału A pkt. VIII, stosuje się wobec dalszych podwykonawców.
  23. Powierzenie wykonania części zamówienia podwykonawcom nie zwalnia **Wykonawcy** z odpowiedzialności za należyte wykonanie tego zamówienia. Warunki udziału w postępowaniu mają na celu zweryfikowanie zdolności **Wykonawcy** do należytego wykonania udzielanego zamówienia. **Zamawiający** dokona oceny spełniania przez **Wykonawców** warunków określonych w SWZ wg formuły „spełnia - nie spełnia”, na podstawie oświadczeń i dokumentów określonych w SWZ. Niespełnienie któregokolwiek z warunków spowoduje wykluczenie **Wykonawcy** z postępowania.
- IX. Oświadczenia i dokumenty, jakie zobowiązani są dostarczyć Wykonawcy w celu potwierdzenia spełniania warunków udziału w postępowaniu oraz wykazania braku podstaw wykluczenia.**

#### **ZADANIE NR 1 i ZADANIE NR 2**

1. **Zamawiający zgodnie z art. 139 ust. 1. Ustawy Pzp. może najpierw dokonać badania i oceny ofert, a następnie dokonać kwalifikacji podmiotowej Wykonawcy, którego oferta została najwyżej oceniona, w zakresie braku podstaw wykluczenia oraz spełniania warunków udziału w postępowaniu, o ile taka możliwość została przewidziana w SWZ lub w ogłoszeniu o zamówieniu.**
2. **Jeżeli Wykonawca, o którym mowa w pkt. IX.1. uchyla się od zawarcia umowy lub nie wnosi wymaganego zabezpieczenia należytego wykonania umowy, Zamawiający może zbadać, czy nie podlega wykluczeniu oraz czy spełnia warunki udziału w postępowaniu Wykonawca, który złożył ofertę najwyżej ocenioną spośród pozostałych ofert.**
3. **Dokumenty wymagane przez Zamawiającego, które należy dołączyć do oferty:**
  - 1) Formularz oferty – **Rozdział C do SWZ.**  
*W przypadku składania oferty wspólnej należy złożyć jeden wspólny formularz.*
  - 2) Odpis lub informacja z Krajowego Rejestru Sądowego, Centralnej Ewidencji i Informacji o Działalności Gospodarczej lub innego właściwego rejestru, w celu potwierdzenia, że osoba działająca w imieniu (odpowiednio: **Wykonawcy** lub podmiotu udostępniającego zasoby) jest umocowana do jego reprezentowania. **Wykonawca** nie jest zobowiązany do złożenie ww. dokumentów, jeżeli **Zamawiający** może je uzyskać za pomocą bezpłatnych i ogólnodostępnych baz danych, o ile **Wykonawca** wskazał w **Rozdziale C do SWZ** (Formularz oferty) dane umożliwiające dostęp do tych dokumentów.
  - 3) Zobowiązanie innego podmiotu do oddania do dyspozycji niezbędnych zasobów na potrzeby realizacji zamówienia, jeżeli **Wykonawca** polega na zdolnościach lub sytuacjach innych podmiotów na zasadach określonych w art. 118 Ustawy Pzp (jeżeli dotyczy) – **Załącznik nr 4 do SWZ.**  
*Ww. dokument należy złożyć w oryginale lub kopii notarialnie potwierdzonej.*
  - 4) Harmonogram rzeczowo-finansowy określający planowaną kolejność wykonywania robót, terminów rozpoczęcia i zakończenia poszczególnych etapów robót wraz z planowanymi nakładami finansowymi w każdym z kolejnych miesięcy – **Załącznik nr 9 do SWZ dla ZADANIA NR 1 i Załącznik nr 8 do SWZ dla ZADANIA NR 2.**
  - 5) Kosztorys zbiorczy, który będzie podstawą do m.in. ewentualnego aneksowania Umowy według **Załącznika nr 13 do SWZ.**  
*W przypadku składania oferty wspólnej Wykonawcy składający ofertę wspólną składają jeden wspólny dokument. Dokument należy złożyć w oryginale.*

*W przypadku składania oferty w postaci elektronicznej dokument wymaga kwalifikowanego podpisu elektronicznego osób uprawnionych do reprezentacji Wykonawcy.*

- 6) Oświadczenie o spełnianiu warunków udziału w postępowaniu – **Załącznik nr 1 do SWZ.**  
*W przypadku składania oferty wspólnej ww. oświadczenie składa każdy z Wykonawców składających ofertę wspólną.*
- 7) Oświadczenie o braku podstaw do wykluczenia z postępowania – **Załącznik nr 1 do SWZ.**  
*W przypadku składania oferty wspólnej ww. oświadczenie składa każdy z Wykonawców składających ofertę wspólną.*
- 8) Oświadczenie **Wykonawcy** o powierzeniu podwykonawcom wykonania wskazanych części (zakresu) zamówienia (jeżeli są już znani), zawarte w Formularzu oferty pkt. IV.3, stanowiącym **Rozdział C do SWZ.**  
*Oświadczenie należy wypełnić, jeżeli Wykonawca przewiduje udział podwykonawców.*
- 9) Pełnomocnictwo zgodne z obowiązującymi przepisami prawa, wystawione dla osoby (osób) upoważnionych do reprezentowania **Wykonawcy** w toku postępowania o udzielenie zamówienia publicznego, o ile nie wynika ono z przedstawionych dokumentów. Pełnomocnictwo winno być załączone w postaci elektronicznej i opatrzone kwalifikowanym podpisem elektronicznym. Pełnomocnictwo powinno być opatrzone kwalifikowanym podpisem elektronicznym przez mocodawców, czyli osoby upoważnione do reprezentowania poszczególnych członków konsorcjum lub przez wspólników spółki cywilnej.
- 10) Podmiotowe środki dowodowe, tj.:
  - a) Zobowiązanie podmiotu udostępniającego zasoby do oddania **Wykonawcy** do dyspozycji niezbędnych zasobów na potrzeby realizacji danego zamówienia wraz z oświadczeniem podmiotu udostępniającego zasoby, potwierdzającym brak podstaw wykluczenia tego podmiotu oraz spełnianie warunków udziału w postępowaniu, |w zakresie, w jakim **Wykonawca** powołuje się na jego zasoby – **Załącznik nr 4 do SWZ.** Zobowiązanie podmiotu udostępniającego zasoby może być zastąpione innym podmiotowym środkiem dowodowym potwierdzającym, że **Wykonawca** realizując zamówienie, będzie dysponował niezbędnymi zasobami tego podmiotu,  
*Ww. dokument należy złożyć tylko wtedy, gdy Wykonawca polega na zdolnościach lub sytuacji podmiotu udostępniającego zasoby.*
- 11) **Wykonawca** spełnia warunki udziału w postępowaniu, tj.:
  - a) W celu potwierdzenia spełnienia przez **Wykonawcę** warunku udziału w postępowaniu, określonego w SWZ, Rozdział A pkt. VIII.1.2) b), **Wykonawca** przedłoży opłaconą polisę, a w przypadku jej braku inny dokument potwierdzający, że **Wykonawca** jest ubezpieczony od odpowiedzialności cywilnej w zakresie prowadzonej działalności związanej z przedmiotem zamówienia. **Zamawiający** uzna ten warunek za spełniony, gdy **Wykonawca** posiada aktualną – opłaconą polisę, a w przypadku jej braku inny dokument na sumę ubezpieczenia OC nie niższą niż **100% wartości brutto robót budowlanych na ZADANIE NR 1; dla ZADANIA NR 2 Zamawiający** nie wyznacza szczegółowego warunku w tym zakresie. W przypadku gdy z treści polisy lub dokumentu ubezpieczenia nie będzie wynikało, że ubezpieczenie jest opłacone, **Wykonawca** zobowiązany jest do napisania i podpisania na kserokopii polisy dokumentu ubezpieczenia krótkiego oświadczenia, które będzie się zawierało w następującym stwierdzeniu: ubezpieczenie zostało opłacone. Natomiast w przypadku, gdy zostanie złożony oryginał polisy dokumentu ubezpieczenia, **Wykonawca** zobowiązany jest złożyć odrębne oświadczenie, potwierdzające, że ubezpieczenie zostało opłacone.
  - b) W celu potwierdzenia spełnienia przez **Wykonawcę** warunku udziału w postępowaniu określonego w SWZ, Rozdział A pkt. VIII.1.2) c), należy wykazać że w okresie ostatnich pięciu lat przed upływem terminu składania ofert, a jeżeli okres prowadzenia działalności jest krótszy – w tym okresie wykonał takie samą



lub podobne co przedmiot zamówienia, co najmniej 3 (trzy) roboty budowlane o łącznej wartości nie mniejszej niż **1.000.000,00 zł brutto** (słownie: jeden milion złotych 00/100 brutto) na **ZADANIE NR 1 – Załącznik nr 6 do SWZ** (druk do wypełnienia); posiada doświadczenie minimum 3 (trzech) nadzorów o łącznej wartości nadzorowanych robót minimum **1.000.000,00 zł brutto (słownie: jeden milion złotych 00/100)** w okresie ostatnich 3 lat nad robotą budowlaną na **ZADANIE NR 2 – Załącznik nr 7 do SWZ** (druk do wypełnienia). Do wykazu należy załączyć dowody określające czy te zadania zostały wykonane należyście, w szczególności podanie informacji o ich wartości, przedmiocie, datach wykonania, przy czym dowodami, o których mowa, są referencje bądź inne dokumenty wystawione przez podmiot, na rzecz którego zadania były wykonywane, a jeżeli z uzasadnionej przyczyny o obiektywnym charakterze **Wykonawca** nie jest w stanie uzyskać tych dokumentów – inne dokumenty.

*W przypadku składania oferty wspólnej **Wykonawcy** składający ofertę wspólną składają jeden wspólny ww. wykaz za zgodność z oryginałem.*

4. W celu potwierdzenia, że oferowane roboty budowlane odpowiadają określonym wymaganiom, **Wykonawca** składa **opis rozwiązań równoważnych** – jeżeli **Wykonawca** przewiduje ich zastosowanie (w przypadku o którym mowa w SWZ, Rozdział B – Opis przedmiotu zamówienia pkt. 7, stwierdzające jednoznacznie ich równoważność). Brak opisu rozwiązań równoważnych będzie traktowane tak, jakby **Wykonawca** oferował materiały opisane w SWZ. Zgodnie z art. 99 ust. 5 ustawy Pzp **Wykonawca**, który powołuje się na rozwiązania równoważne opisywane przez **Zamawiającego**, jest obowiązany wykazać, że oferowane przez niego roboty budowlane spełniają wymagania określone przez **Zamawiającego**.
5. Na podstawie art. 274 ust. 1 ustawy Pzp **Zamawiający** wzywa **Wykonawcę**, którego oferta została najwyżej oceniona, do złożenia w wyznaczonym terminie, nie krótszym niż 5 dni od dnia wezwania, podmiotowych środków dowodowych, jeżeli wymagał ich złożenia w ogłoszeniu o zamówieniu lub dokumentach zamówienia, aktualnych na dzień złożenia podmiotowych środków dowodowych.
6. **Wykonawcy** zagraniczni – **Zamawiający** nie wymaga złożenia dokumentów, o których mowa w §4 Rozporządzenia Ministra Rozwoju, Pracy i Technologii z dnia 23 grudnia 2020 r. w sprawie podmiotowych środków dowodowych oraz innych dokumentów lub oświadczeń, jakich może żądać **Zamawiający** od **Wykonawcy**.
7. **Zamawiający** nie wzywa do złożenia podmiotowych środków dowodowych, jeżeli:
  - 1) może je uzyskać za pomocą bezpłatnych i ogólnodostępnych baz danych, w szczególności rejestrów publicznych w rozumieniu ustawy z dnia 17 lutego 2005 r. o informatyzacji działalności podmiotów realizujących zadania publiczne, o ile **Wykonawca** wskazał w oświadczeniu, o którym mowa w art. 125 ust. 1 Pzp dane umożliwiające dostęp do tych środków;
  - 2) podmiotowym środkiem dowodowym jest oświadczenie, którego treść odpowiada zakresowi oświadczenia, o którym mowa w art. 125 ust. 1 ustawy Pzp.
8. **Wykonawca** nie jest zobowiązany do złożenia podmiotowych środków dowodowych, które **Zamawiający** posiada, jeżeli **Wykonawca** wskaże te środki oraz potwierdzi ich prawidłowość i aktualność.
9. W zakresie nieuregulowanym ustawą Pzp lub niniejszą SWZ do oświadczeń i dokumentów składanych przez **Wykonawcę** w postępowaniu zastosowanie mają w szczególności przepisy rozporządzenia Ministra Rozwoju Pracy i Technologii z dnia 23 grudnia 2020 r. w sprawie podmiotowych środków dowodowych oraz innych dokumentów lub oświadczeń, jakich może żądać **Zamawiający** od **Wykonawcy** oraz rozporządzenia Prezesa Rady Ministrów z dnia 30 grudnia 2020 r. w sprawie sposobu sporządzania i przekazywania informacji oraz wymagań technicznych dla dokumentów elektronicznych oraz środków komunikacji elektronicznej w postępowaniu o udzielenie zamówienia publicznego lub konkursie.
10. **Zamawiający** może wykluczyć **Wykonawcę** na każdym etapie postępowania o udzielenie zamówienia.

**11. Wykonawcy wspólnie ubiegający się o zamówienie:**

- 1) Ponoszą solidarną odpowiedzialność za niewykonanie lub nienależyte wykonanie zobowiązania.
  - 2) Muszą ustanowić pełnomocnika **Wykonawców** występujących wspólnie do reprezentowania ich w postępowaniu o udzielenie zamówienia publicznego albo reprezentowania w postępowaniu i zawarcia umowy w sprawie zamówienia. Pełnomocnictwo musi być załączone do oferty wspólnej. Pełnomocnictwo powinno być opatrzone podpisem elektronicznym przez mocodawców, czyli osoby upoważnione do reprezentowania poszczególnych członków konsorcjum lub przez współników spółki cywilnej.
  - 3) Pełnomocnictwo musi jednocześnie wynikać z umowy lub z innej czynności prawnej, mieć formę pisemną. Fakt ustanowienia Pełnomocnika musi wynikać z załączonych do oferty dokumentów, wszelka korespondencja **Zamawiającego** prowadzona będzie z Pełnomocnikiem.
  - 4) Przed zawarciem umowy o niniejsze zamówienie publiczne, jeżeli oferta konsorcjum zostanie wybrana jako najkorzystniejsza, **Zamawiający** może żądać kopii umowy regulującej współpracę tych **Wykonawców**, obejmującą m.in.:
    - zobowiązanie do realizacji wspólnego przedsięwzięcia gospodarczego obejmującego swoim zakresem realizację przedmiotu zamówienia;
    - określenie zakresu działania poszczególnych stron umowy,
    - czas obowiązywania umowy, który nie może być krótszy niż okres obejmujący realizację zamówienia.
12. Oferta wspólna, składana przez dwóch lub więcej **Wykonawców** musi być zgodna z postanowieniami SWZ.

**X. Informacje o sposobie porozumiewania się Zamawiającego z Wykonawcami oraz przekazywania oświadczeń lub dokumentów, a także wskazanie osób upoważnionych do porozumiewania się z Wykonawcami.****ZADANIE NR 1 i NR 2**

1. Osobą uprawnioną do kontaktu z **Wykonawcami** jest: p. Sylwia Zadubiec, tel. 94-345 84 19, e-mail: [zamowieniapubliczne@bobolice.pl](mailto:zamowieniapubliczne@bobolice.pl).
2. Postępowanie prowadzone jest w języku polskim w formie elektronicznej za pośrednictwem [platformazakupowa.pl](http://platformazakupowa.pl) pod adresem: <https://platformazakupowa.pl/pn/bobolice>.
3. Korzystanie z platformy zakupowej przez **Wykonawcę** jest bezpłatne.
4. W celu skrócenia czasu udzielenia odpowiedzi na pytania preferuje się, aby komunikacja między **Zamawiającym** a **Wykonawcami** w zakresie:
  - a) przesyłania **Zamawiającemu** pytań do treści SWZ;
  - b) przesyłania odpowiedzi na wezwanie **Zamawiającego** do złożenia podmiotowych środków dowodowych;
  - c) przesyłania odpowiedzi na wezwanie **Zamawiającego** do złożenia/poprawienia/uzupełnienia oświadczenia, o którym mowa w art. 125 ust. 1, podmiotowych środków dowodowych, innych dokumentów lub oświadczeń składanych w postępowaniu;
  - d) przesyłania odpowiedzi na wezwanie **Zamawiającego** do złożenia wyjaśnień dotyczących treści oświadczenia, o którym mowa w art. 125 ust. 1 lub złożonych podmiotowych środków dowodowych lub innych dokumentów lub oświadczeń składanych w postępowaniu;
  - e) przesyłania odpowiedzi na wezwanie **Zamawiającego** do złożenia wyjaśnień dot. treści przedmiotowych środków dowodowych;
  - f) przesyłania odpowiedzi na inne wezwania **Zamawiającego** wynikające z ustawy - Prawo zamówień publicznych;
  - g) przesyłania wniosków, informacji, oświadczeń **Wykonawcy**;

h) przesyłania odwołania/inne, odbywała się za pośrednictwem [platformazakupowa.pl](https://platformazakupowa.pl) i formularza „Wyślij wiadomość do Zamawiającego”.

Za datę przekazania (wpływu) oświadczeń, wniosków, zawiadomień oraz informacji przyjmuje się datę ich przesłania za pośrednictwem [platformazakupowa.pl](https://platformazakupowa.pl) poprzez kliknięcie przycisku „Wyślij wiadomość do Zamawiającego”, po których pojawi się komunikat, że wiadomość została wysłana do Zamawiającego. Zamawiający dopuszcza, opcjonalnie, komunikację za pośrednictwem poczty elektronicznej. Adres poczty elektronicznej osoby uprawnionej do kontaktu z Wykonawcami: [zamowieniapubliczne@bobolice.pl](mailto:zamowieniapubliczne@bobolice.pl) (**nie dotyczy składania ofert**).

5. Zamawiający będzie przekazywał Wykonawcom informacje w formie elektronicznej za pośrednictwem [platformazakupowa.pl](https://platformazakupowa.pl). Informacje dotyczące odpowiedzi na pytania, zmiany specyfikacji, zmiany terminu składania i otwarcia ofert Zamawiający będzie zamieszczał na platformie w sekcji „Komunikaty”. Korespondencja, której zgodnie z obowiązującymi przepisami adresatem jest konkretny Wykonawca, będzie przekazywana w formie elektronicznej za pośrednictwem [platformazakupowa.pl](https://platformazakupowa.pl) do konkretnego Wykonawcy.

6. Wykonawca jako podmiot profesjonalny ma obowiązek sprawdzania komunikatów i wiadomości bezpośrednio na [platformazakupowa.pl](https://platformazakupowa.pl) przesłanych przez Zamawiającego, gdyż system powiadomień może ulec awarii lub powiadomienie może trafić do folderu SPAM.

7. Zamawiający, zgodnie z § 11 ust. 2 Rozporządzenia Prezesa Rady Ministrów w sprawie sposobu sporządzania i przekazywania informacji oraz wymagań technicznych dla dokumentów elektronicznych oraz środków komunikacji elektronicznej w postępowaniu o udzielenie zamówienia publicznego lub konkursie (Dz. U. z 2020 r. poz. 2452) zamieszcza wymagania dotyczące specyfikacji połączenia, formatu przesyłanych danych oraz szyfrowania i oznaczania czasu przekazania i odbioru danych za pośrednictwem [platformazakupowa.pl](https://platformazakupowa.pl), tj.:

- a) stały dostęp do sieci Internet o gwarantowanej przepustowości nie mniejszej niż 512 kb/s,
- b) komputer klasy PC lub MAC o następującej konfiguracji: pamięć min. 2 GB Ram, procesor Intel IV 2 GHZ lub jego nowsza wersja, jeden z systemów operacyjnych - MS Windows 7, Mac Os x 10 4, Linux, lub ich nowsze wersje,
- c) zainstalowana dowolna przeglądarka internetowa. **Uwaga!** od dnia 17 sierpnia 2021 r., ze względu na zakończenie wspierania przeglądarki Internet Explorer przez firmę Microsoft, stosowanie przeglądarki Internet Explorer nie będzie dopuszczalne;
- d) włączona obsługa JavaScript,
- e) zainstalowany program Adobe Acrobat Reader lub inny obsługujący format plików pdf,
- f) [platformazakupowa.pl](https://platformazakupowa.pl) działa według standardu przyjętego w komunikacji sieciowej - kodowanie UTF8,
- g) oznaczenie czasu odbioru danych przez platformę zakupową stanowi datę oraz dokładny czas (hh:mm:ss) generowany wg czasu lokalnego serwera z synchronizowanego z zegarem Głównego Urzędu Miar.

8. Wykonawca, przystępując do niniejszego postępowania o udzielenie zamówienia publicznego:

- a) akceptuje warunki korzystania z [platformazakupowa.pl](https://platformazakupowa.pl) określone w Regulaminie zamieszczonym na stronie internetowej pod linkiem w zakładce „Regulamin” oraz uznaje go za wiążący,
- b) zapoznał i stosuje się do Instrukcji składania ofert/wniosków dostępnej pod linkiem <https://drive.google.com/file/d/1Kd1DttbBeiNWt4q4sLS4t76lZVVKPbkyD/view>.

9. Zamawiający nie ponosi odpowiedzialności za złożenie oferty w sposób niezgodny z Instrukcją korzystania z [platformazakupowa.pl](https://platformazakupowa.pl), w szczególności za sytuację, gdy Zamawiający zapozna się z treścią oferty przed upływem terminu składania ofert (np. złożenie oferty w zakładce „Wyślij wiadomość do Zamawiającego”). Taka oferta zostanie uznana przez Zamawiającego za ofertę handlową i nie będzie brana pod uwagę

- w przedmiotowym postępowaniu, ponieważ nie został spełniony obowiązek narzucony w art. 221 Ustawy Prawo Zamówień Publicznych.
10. **Zamawiający** informuje, że instrukcje korzystania z [platformazakupowa.pl](http://platformazakupowa.pl) dotyczące w szczególności logowania, składania wniosków o wyjaśnienie treści SWZ, składania ofert oraz innych czynności podejmowanych w niniejszym postępowaniu przy użyciu [platformazakupowa.pl](http://platformazakupowa.pl) znajdują się w zakładce „Instrukcje dla **Wykonawców**” na stronie internetowej pod adresem: <https://platformazakupowa.pl/strona/45-instrukcje>.
  11. **Wykonawca** może zwrócić się do **Zamawiającego** z wnioskiem o wyjaśnienie treści SWZ. **Zamawiający** jest obowiązany udzielić wyjaśnień niezwłocznie, jednak nie później niż na 2 dni przed upływem terminu składania ofert, pod warunkiem że wniosek o wyjaśnienie treści SWZ wpłynął do **Zamawiającego** nie później niż na 4 dni przed upływem terminu składania ofert.
  12. Jeżeli **Zamawiający** nie udzieli wyjaśnień w terminie, o którym mowa w pkt. 11 SWZ, przedłuży termin składania ofert o czas niezbędny do zapoznania się wszystkich zainteresowanych **Wykonawców** z wyjaśnieniami niezbędnymi do należytego przygotowania i złożenia ofert.
  13. W przypadku, gdy wniosek o wyjaśnienie treści SWZ nie wpłynął w terminie, o którym mowa w pkt. 11 **Zamawiający** nie ma obowiązku udzielania wyjaśnień SWZ oraz obowiązku przedłużenia terminu składania ofert.
  14. Przedłużenie terminu składania ofert, o którym mowa w pkt. 13, nie wpływa na bieg terminu składania wniosku o wyjaśnienie treści SWZ.
  15. Treść zapytań wraz z wyjaśnieniami **Zamawiający** udostępnia, bez ujawniania źródła zapytania, na stronie internetowej prowadzonego postępowania.
  16. W uzasadnionych przypadkach **Zamawiający** może przed upływem terminu składania ofert zmienić treść SWZ.
  17. W przypadku, gdy zmiana treści SWZ jest istotna dla sporządzenia oferty lub wymaga od **Wykonawców** dodatkowego czasu na zapoznanie się ze zmianą treści SWZ i przygotowanie ofert, **Zamawiający** przedłuży termin składania ofert o czas niezbędny na ich przygotowanie.
  18. **Zamawiający** informuje **Wykonawców** o przedłużonym terminie składania ofert przez zamieszczenie informacji na stronie internetowej prowadzonego postępowania, na której została udostępniona SWZ.
  19. Informację o przedłużonym terminie składania ofert **Zamawiający** zamieszcza w ogłoszeniu o zmianie ogłoszenia.
  20. Dokonaną zmianę treści SWZ **Zamawiający** udostępnia na stronie internetowej prowadzonego postępowania.

## XI. Prowadzenie procedury wraz z negocjacjami.

### ZADANIE NR 1 I ZADANIE NR 2

1. **Zamawiający** przewiduje wybór oferty najkorzystniejszej z możliwością przeprowadzenia negocjacji.
2. Negocjacje prowadzone będą w celu ulepszenia treści ofert, które podlegają ocenie w ramach kryteriów oceny ofert.
3. W przypadku podjęcia decyzji przez **Zamawiającego** o przeprowadzeniu negocjacji, **Zamawiający** zaprosi do negocjacji wszystkich **Wykonawców**, którzy złożyli oferty w odpowiedzi na ogłoszenie o zamówieniu, i których oferty nie podlegają odrzuceniu.
4. W przypadku, o którym mowa w ust. 3, **Zamawiający** informuje równocześnie wszystkich **Wykonawców**, którzy w odpowiedzi na ogłoszenie o zamówieniu złożyli oferty, o **Wykonawcach**:
  - 1) których oferty nie zostały odrzucone oraz punktacji przyznanej ofertom w każdym kryterium oceny ofert i łącznej punktacji,
  - 2) których oferty zostały odrzucone,
  - 3) którzy nie zostali zakwalifikowani do negocjacji oraz punktacji przyznanej ich ofertom w każdym kryterium oceny ofert i łącznej punktacji, w przypadku, o którym mowa w art.



- 288 ust. 1 – podając uzasadnienie faktyczne i prawne.
5. **Zamawiający** w przypadku podjęcia decyzji o wyborze najkorzystniejszej oferty z wykorzystaniem negocjacji w celu ulepszenia treści ofert, zaprosi wszystkich **Wykonawców**, których oferty uzyskały najkorzystniejszy bilans ceny oraz pozostałych kryteriów oceny ofert.
  6. **Zamawiający** w zaproszeniu do negocjacji wskaże miejsce, termin i sposób prowadzenia negocjacji oraz kryteria oceny ofert, w ramach których będą prowadzone negocjacje w celu ulepszenia treści ofert.
  7. Podczas negocjacji ofert **Zamawiający** zapewnia równe traktowanie wszystkich **Wykonawców**, a prowadzone negocjacje mają poufny charakter. Żadna ze stron nie może, bez zgody drugiej strony, ujawniać informacji technicznych i handlowych związanych z negocjacjami. Zgoda jest udzielana w odniesieniu do konkretnych informacji i przed ich ujawnieniem.
  8. Negocjacje mogą dotyczyć wyłącznie elementów treści ofert, które podlegają ocenie w ramach kryteriów oceny ofert i nie mogą prowadzić do zmiany treści SWZ.
  9. **Zamawiający** informuje równocześnie wszystkich **Wykonawców**, których oferty złożone w odpowiedzi na ogłoszenie o zamówieniu nie zostały odrzucone, o zakończeniu negocjacji oraz zaprasza ich do składania ofert dodatkowych.
  10. W zaproszeniu **Zamawiający** wyznaczy termin na złożenie ofert dodatkowych uwzględniając czas potrzebny na przygotowanie tych ofert, z tym że termin ten w przypadku **ZADANIA NR 1** nie może być krótszy niż 10 dni, a w przypadku **ZADANIA NR 2** nie może być krótszy niż 5 dni, od dnia przekazania zaproszenia do składania ofert dodatkowych.
  11. Zaproszenie do złożenia ofert dodatkowych będzie zawierać co najmniej:
    - 1) nazwę oraz adres Zamawiającego, numer telefonu, adres poczty elektronicznej oraz strony internetowej prowadzonego postępowania;
    - 2) sposób i termin składania ofert dodatkowych oraz język, w jakich muszą one być sporządzone, oraz termin otwarcia tych ofert.
  12. **Wykonawca** może złożyć ofertę dodatkową, która zawiera nowe propozycje w zakresie treści oferty podlegających ocenie w ramach kryteriów oceny ofert wskazanych przez **Zamawiającego** w zaproszeniu do negocjacji.
  13. Oferta dodatkowa nie może być mniej korzystna w żadnym z kryteriów oceny ofert wskazanych w zaproszeniu do negocjacji niż oferta złożona w odpowiedzi na ogłoszenie o zamówieniu.
  14. Oferta przestaje wiązać **Wykonawcę** w zakresie, w jakim złoży on ofertę dodatkową zawierającą korzystniejsze propozycje w ramach każdego z kryteriów oceny ofert wskazanych w zaproszeniu do negocjacji.
  15. Oferta dodatkowa, która jest mniej korzystna w którymkolwiek z kryteriów oceny ofert wskazanych w zaproszeniu do negocjacji niż oferta złożona w odpowiedzi na ogłoszenie o zamówieniu, podlega odrzuceniu.

## XII. Wymagania dotyczące wadium.

### ZADANIE NR 1 i ZADANIE NR 2

1. Przystępując do niniejszego postępowania każdy **Wykonawca** zobowiązany jest wnieść **wadium w wysokości:**
  - 1.1. **ZADANIE NR 1 94.120,00 zł** (słownie: dziewięćdziesiąt cztery tysiące sto dwadzieścia złotych 00/100),
  - 1.2. **ZADANIE NR 2 – 1.410,00 zł** (słownie: jeden tysiąc czterysta dziesięć złotych 00/100).

Wadium należy wnieść w terminie **do dnia 07.03.2022 r. do godziny 11:00**. Wadium może być wnoszone w jednej lub kilku formach przewidzianych w art. 97 ust. 7 ustawy Pzp.

2. **Wykonawca zobowiązany jest wnieść wadium przed upływem terminu składania ofert.** Wadium w pieniądzu należy wnieść na konto **Zamawiającego: PKO BP IO/Koszalin nr: 21 1020 2791 0000 7102 0287 3115** z dopiskiem „**WADIUM - „Przebudowa dróg gminnych**

**m. Bobolice ul.: Kwiatów Polnych, Słowackiego i Traugutta wraz ze skrzyżowaniami – etap I” oraz dopisać informację na jakie zadanie składana jest oferta, tj. ZADANIE NR 1 lub ZADANIE NR 2.**

**W przypadku wadium wnoszonego w pieniądzu za termin wniesienia uznaje się chwilę (godzinę, minutę) uznania kwoty na rachunku Zamawiającego.**

3. Wadium wnoszone w formie gwarancji lub poręczeń musi być złożone jako oryginał gwarancji lub poręczenia w postaci elektronicznej, tj. opatrzonej kwalifikowanym podpisem elektronicznym osób upoważnionych do jego wystawienia.
4. Wadium wnoszone w formie gwarancji lub poręczeń musi być sporządzone zgodnie z obowiązującym prawem i powinno zawierać:
  - 1) nazwę dającego zlecenie (**Wykonawcy**), beneficjenta gwarancji/poręczyciela (**Zamawiającego**), gwaranta/poręczyciela oraz wskazanie ich siedzib;
  - 2) nazwę postępowania, tj. „Przebudowa dróg gminnych m. Bobolice ul.: Kwiatów Polnych, Słowackiego i Traugutta wraz ze skrzyżowaniami – etap I” oraz dopisać informację, na jakie zadanie wnoszone jest wadium, tj. **ZADANIE NR 1** lub **ZADANIE NR 2**.
  - 3) określenie wierzytelności, która ma być zabezpieczona gwarancją/poręczeniem,
  - 4) kwotę gwarancji/poręczenia,
  - 5) termin ważności gwarancji/poręczenia,
  - 6) nieodwołalne i bezwarunkowe zobowiązanie do wypłaty **Zamawiającemu** pełnej kwoty wadium, na pierwsze żądanie **Zamawiającego** (beneficjenta gwarancji/poręczenia – Gminy Bobolice) zawierające oświadczenie, że zaistniały okolicznościach, o których mowa w art. 98 ust. 6 ustawy Prawo zamówień publicznych.
5. Każda forma wadium musi gwarantować **Zamawiającemu** natychmiastowe i bezwarunkowe uzyskanie pełnej kwoty wadium, po zaistnieniu przesłanek zatrzymania wadium.
6. Zasady zwrotu oraz okoliczności zatrzymania wadium określa art. 98 ustawy Pzp.
7. Jeżeli wadium wniesiono w pieniądzu, **Zamawiający** zwraca je na rachunek bankowy wskazany przez **Wykonawcę**.
8. **Wykonawca** zobowiązany jest zabezpieczyć ofertę wadium na cały okres związania ofertą.
9. W przypadku konsorcjum: wadium wnoszone jest przez konsorcjum lub uprawnionego pełnomocnictwem członka konsorcjum.
10. Oferta **Wykonawcy**, który nie wniesie wadium, wniesie wadium w sposób nieprawidłowy lub nie utrzyma wadium nieprzerwanie do upływu terminu związania ofertą lub złoży wniosek o zwrot wadium w przypadku, o którym mowa w art. 98 ust. 2 pkt. 3 Pzp, zostanie odrzucona, zgodnie z art. 226 ust. 1 pkt. 14 ustawy Pzp.

### **XIII. Termin związania ofertą.**

#### **ZADANIE NR 1 I NR 2**

1. **Wykonawca** składając ofertę pozostaje nią związany przez okres **30 dni**, tj. do dnia **05.04.2022 r.** Bieg terminu związania ofertą rozpoczyna się wraz z upływem terminu składania ofert.
2. W przypadku, gdy wybór najkorzystniejszej oferty nie nastąpi przed upływem terminu związania ofertą, o którym mowa w pkt. XIII.1, **Zamawiający** przed upływem terminu związania ofertą zwraca się jednokrotnie do **Wykonawców** o wyrażenie zgody na przedłużenie tego terminu o wskazywany przez niego okres, nie dłuższy niż 30 dni.
3. Przedłużenie terminu związania ofertą, o którym mowa w pkt. XIII.2, wymaga złożenia przez **Wykonawcę** pisemnego oświadczenia o wyrażeniu zgody na przedłużenie terminu związania ofertą.
4. W przypadku, gdy **Zamawiający** żąda wniesienia wadium, przedłużenie terminu związania ofertą, o którym mowa w pkt. XIII.1, następuje wraz z przedłużeniem okresu ważności wadium albo, jeżeli nie jest to możliwe, z wniesieniem nowego wadium na przedłużony okres związania ofertą.

---

#### XIV. Opis sposobu przygotowania ofert.

##### ZADANIE NR 1 i NR 2

1. Oferta musi być sporządzona pod rygorem nieważności w formie elektronicznej opatrzonej kwalifikowanym podpisem elektronicznym lub podpisem zaufanym lub podpisem osobistym. W procesie składania oferty na platformie, kwalifikowany podpis elektroniczny lub podpis zaufany lub podpis osobisty **Wykonawca** składa bezpośrednio na dokumencie, który następnie przesyła do systemu.
2. Poświadczenia za zgodność z oryginałem dokonuje odpowiednio **Wykonawca**, podmiot, na którego zdolnościach lub sytuacji polega **Wykonawca**, **Wykonawcy** wspólnie ubiegający się o udzielenie zamówienia publicznego albo podwykonawca, w zakresie dokumentów, które każdego z nich dotyczą. Poprzez oryginał należy rozumieć dokument podpisany kwalifikowanym podpisem elektronicznym lub podpisem zaufanym lub podpisem osobistym przez osobę/osoby upoważnioną/upoważnione. Poświadczenie za zgodność z oryginałem następuje w formie elektronicznej podpisane kwalifikowanym podpisem elektronicznym lub podpisem zaufanym lub podpisem osobistym przez osobę/osoby upoważnioną/upoważnione.
3. **Oferta powinna być:**
  - a) sporządzona na podstawie załączników niniejszej SWZ w języku polskim,
  - b) złożona przy użyciu środków komunikacji elektronicznej tzn. za pośrednictwem [platformazakupowa.pl](http://platformazakupowa.pl),
  - c) podpisana **kwalifikowanym podpisem elektronicznym** lub **podpisem zaufanym** lub **podpisem osobistym** przez osobę/osoby upoważnioną/upoważnione.
4. Podpisy kwalifikowane wykorzystywane przez **Wykonawców** do podpisywania wszelkich plików muszą spełniać "Rozporządzenie Parlamentu Europejskiego i Rady w sprawie identyfikacji elektronicznej i usług zaufania w odniesieniu do transakcji elektronicznych na rynku wewnętrznym (eIDAS) (UE) nr 910/2014 - od 1 lipca 2016 roku".
5. W przypadku wykorzystania formatu podpisu XAdES zewnętrzny **Zamawiający** wymaga dołączenia odpowiedniej ilości plików tj. podpisywanych plików z danymi oraz plików XAdES.
6. Zgodnie z art. 18 ust. 3 ustawy Pzp, nie ujawnia się informacji stanowiących tajemnicę przedsiębiorstwa, w rozumieniu przepisów o zwalczaniu nieuczciwej konkurencji. Jeżeli **Wykonawca**, nie później niż w terminie składania ofert, w sposób niebudzący wątpliwości zastrzegł, że nie mogą być one udostępniane oraz wykazał, załączając stosowne wyjaśnienia, iż zastrzeżone informacje stanowią tajemnicę przedsiębiorstwa. Na platformie w formularzu składania oferty znajduje się miejsce wyznaczone do dołączenia części oferty stanowiącej tajemnicę przedsiębiorstwa.
7. **Wykonawca**, za pośrednictwem [platformazakupowa.pl](http://platformazakupowa.pl) może przed upływem terminu do składania ofert zmienić lub wycofać ofertę. Sposób dokonywania zmiany lub wycofania oferty zamieszczono w instrukcji zamieszczonej na stronie internetowej pod adresem: <https://platformazakupowa.pl/strona/45-instrukcje>
8. Każdy z **Wykonawców** może złożyć tylko jedną ofertę. Złożenie większej liczby ofert lub oferty zawierającej propozycje wariantowe podlegać będzie odrzuceniu.
9. Dokumenty i oświadczenia składane przez **Wykonawcę** powinny być w języku polskim. W przypadku załączenia dokumentów sporządzonych w innym języku niż dopuszczony, **Wykonawca** zobowiązany jest załączyć tłumaczenie na język polski.
10. Zgodnie z definicją dokumentu elektronicznego z art.3 ustęp 2 Ustawy o informatyzacji działalności podmiotów realizujących zadania publiczne, opatrzenie pliku zawierającego skompresowane dane kwalifikowanym podpisem elektronicznym jest jednoznaczne z podpisaniem oryginału dokumentu, z wyjątkiem kopii poświadczonych odpowiednio przez innego wykonawcę ubiegającego się wspólnie z nim o udzielenie zamówienia, przez podmiot, na którego zdolnościach lub sytuacji polega **Wykonawca**, albo przez podwykonawcę.
11. Maksymalny rozmiar jednego pliku przesyłanego za pośrednictwem dedykowanych formularzy do: złożenia, zmiany, wycofania oferty wynosi 150 MB natomiast, przy komunikacji wielkość pliku to maksymalnie 500 MB.

12. Rozszerzenia plików wykorzystywanych przez Wykonawców powinny być zgodne z Załącznikiem nr 2 do “Rozporządzenia Rady Ministrów w sprawie Krajowych Ram Interoperacyjności, minimalnych wymagań dla rejestrów publicznych i wymiany informacji w postaci elektronicznej oraz minimalnych wymagań dla systemów teleinformatycznych”, zwanego dalej Rozporządzeniem KRI.
13. Zamawiający rekomenduje wykorzystanie formatów: .pdf .doc .docx .xls .xlsx .jpg (.jpeg) **ze szczególnym wskazaniem na .pdf**
14. W celu ewentualnej kompresji danych Zamawiający rekomenduje wykorzystanie jednego z rozszerzeń:
  - a) .zip
  - b) .7Z
15. Wśród rozszerzeń powszechnych, a niewystępujących w Rozporządzeniu KRI występują: .rar .gif .bmp .numbers .pages. **Dokumenty złożone w takich plikach zostaną uznane za złożone nieskutecznie.**
16. Zamawiający zwraca uwagę na ograniczenia wielkości plików podpisywanych profilem zaufanym, który wynosi **maksymalnie 10MB**, oraz na ograniczenie wielkości plików podpisywanych w aplikacji eDoApp służącej do składania podpisu osobistego, który wynosi **maksymalnie 5MB**.
17. W przypadku stosowania przez Wykonawcę kwalifikowanego podpisu elektronicznego:
  - a) Ze względu na niskie ryzyko naruszenia integralności pliku oraz łatwiejszą weryfikację podpisu Zamawiający zaleca, w miarę możliwości, **przekonwertowanie plików składających się na ofertę na rozszerzenie .pdf i opatrzenie ich podpisem kwalifikowanym w formacie PAdES.**
  - b) Pliki w innych formatach niż PDF **zaleca się opatrzyć podpisem w formacie XAdES o typie zewnętrznym.** Wykonawca powinien pamiętać, aby plik z podpisem przekazywać łącznie z dokumentem podpisywanym.
  - c) Zamawiający rekomenduje wykorzystanie podpisu z kwalifikowanym znacznikiem czasu.
18. Zamawiający zaleca, aby w przypadku podpisywania pliku przez kilka osób, stosować **podpisy tego samego rodzaju.** Podpisywanie różnymi rodzajami podpisów np. osobistym i kwalifikowanym może doprowadzić do problemów w weryfikacji plików.
19. Zamawiający zaleca, aby Wykonawca z odpowiednim wyprzedzeniem przetestował możliwość prawidłowego wykorzystania wybranej metody podpisania plików oferty.
20. Osobą składającą ofertę powinna być osoba kontaktowa podawana w dokumentacji.
21. Ofertę należy przygotować z należytą starannością dla podmiotu ubiegającego się o udzielenie zamówienia publicznego i zachowaniem odpowiedniego odstępu czasu do zakończenia przyjmowania ofert. Sugeruje się złożenie oferty na 24 godziny przed terminem składania ofert.
22. Jeśli Wykonawca pakuje dokumenty np. w plik o rozszerzeniu .zip, zaleca się wcześniejsze podpisanie każdego ze skompresowanych plików.
23. Zamawiający żąda, aby **nie** wprowadzać jakichkolwiek zmian w plikach po podpisaniu ich podpisem kwalifikowanym. Może to skutkować naruszeniem integralności plików, co równoważne będzie z koniecznością odrzucenia oferty.

## XV. Miejsce oraz termin składania i otwarcia ofert.

### ZADANIE NR 1 i NR 2

1. Ofertę wraz z wymaganymi dokumentami należy umieścić na [platformazakupowa.pl](https://platformazakupowa.pl) pod adresem: <https://platformazakupowa.pl/pn/bobolice> w myśl Ustawy Pzp na stronie internetowej prowadzonego postępowania **do dnia 07.03.2022 r. do godziny 11:00.**
2. Do oferty należy dołączyć wszystkie wymagane w SWZ dokumenty.
3. Po wypełnieniu Formularza składania oferty lub wniosku i dołączenia wszystkich wymaganych załączników należy kliknąć przycisk „Przejdź do podsumowania”.
4. Oferta lub wniosek składana elektronicznie musi zostać podpisana elektronicznym podpisem kwalifikowanym, podpisem zaufanym lub podpisem osobistym. W procesie składania oferty za pośrednictwem [platformazakupowa.pl](https://platformazakupowa.pl), Wykonawca powinien złożyć podpis bezpośrednio na dokumentach przesłanych za pośrednictwem [platformazakupowa.pl](https://platformazakupowa.pl). Zalecamy stosowanie

- podpisu na każdym załączonym pliku osobno, w szczególności wskazanych w art. 63 ust 1 oraz ust.2 Pzp, gdzie zaznaczono, iż oferty, wnioski o dopuszczenie do udziału w postępowaniu oraz oświadczenie, o którym mowa w art. 125 ust.1 sporządza się, pod rygorem nieważności, w postaci lub formie elektronicznej i opatruje się odpowiednio w odniesieniu do wartości postępowania kwalifikowanym podpisem elektronicznym, podpisem zaufanym lub podpisem osobistym.
5. Za datę złożenia oferty przyjmuje się datę jej przekazania w systemie (platformie) w drugim kroku składania oferty poprzez kliknięcie przycisku “Złóż ofertę” i wyświetlenie się komunikatu, że oferta została zaszyfrowana i złożona.
  6. Szczegółowa instrukcja dla **Wykonawców** dotycząca złożenia, zmiany i wycofania oferty znajduje się na stronie internetowej pod adresem: <https://platformazakupowa.pl/strona/45-instrukcje>
  7. Otwarcie ofert nastąpi **w dniu 07.03.2022 r. o godz. 11:30.**
  8. **Zamawiający**, najpóźniej przed otwarciem ofert, udostępnia na stronie internetowej prowadzonego postępowania informację o kwocie, jaką zamierza przeznaczyć na sfinansowanie zamówienia.
  9. Otwarcie ofert następuje przy użyciu systemu teleinformatycznego, tj. za pośrednictwem [platformazakupowa.pl](https://platformazakupowa.pl), w przypadku awarii tego systemu, która powoduje brak możliwości otwarcia ofert w terminie określonym przez **Zamawiającego**, otwarcie ofert następuje niezwłocznie po usunięciu awarii.
  10. **Zamawiający** poinformuje o zmianie terminu otwarcia ofert na stronie internetowej prowadzonego postępowania.
  11. **Zamawiający**, niezwłocznie po otwarciu ofert, udostępnia na stronie internetowej prowadzonego postępowania informacje o:
    - a) nazwach albo imionach i nazwiskach oraz siedzibach lub miejscach prowadzonej działalności gospodarczej albo miejscach zamieszkania **Wykonawców**, których oferty zostały otwarte,
    - b) cenach lub kosztach zawartych w ofertach.Informacja zostanie opublikowana na stronie postępowania na [platformazakupowa.pl](https://platformazakupowa.pl) w sekcji „Komunikaty”.
  12. Wykonawca ma prawo złożyć tylko jedną ofertę na jedno zadanie. Oferty Wykonawcy, który przedłoży więcej niż jedną ofertę lub przedłoży oferty na dwa zadania, zostaną odrzucone

## **XVI. Opis sposobu obliczenia ceny.**

### **ZADANIE NR 1 i NR 2**

1. Za najkorzystniejszą ofertę uznana zostanie oferta, która uzyska największą liczbę punktów w poszczególnych kryteriach oceny ofert.
2. **Wykonawca** zobowiązany jest do zapoznania się z przedmiotem zamówienia objętym niniejszym postępowaniem.
3. **Wykonawca** określi cenę oferty brutto w oparciu o zapisy niniejszej SWZ, za realizację całego przedmiotu zamówienia, podając ją w zapisie liczbowym i słownie z dokładnością do dwóch miejsc po przecinku.
4. Zaproponowana przez **Wykonawcę** cena jest ceną ryczałtową, którą należy wpisać wraz z proponowanym terminem gwarancji do Formularza oferty (SWZ, Rozdział C) **w pkt. II – oferowana cena i okres gwarancji.**
5. Dla wyliczenia ceny oferty **Wykonawca** obowiązany jest wykonać kosztorys zbiorczy, w oparciu o dołączony do SWZ **Załącznik nr 13**. Kosztorys zbiorczy musi być wykonany z zachowaniem wytycznych zawartych w **Załączniku nr 13**. Proponowane przez **Wykonawcę** materiały i urządzenia muszą odpowiadać wymaganiom SWZ i dokumentacji.
6. **Wykonawca** sporządza kosztorys zbiorczy w oparciu o własną, opartą na rachunku ekonomicznym, kalkulację cenową.
7. Ogólna cena ofertowa powinna obejmować koszty wykonania przedmiotu zamówienia bezpośrednio wynikających z dokumentacji, powinna także obejmować koszty przedmiotu zamówienia nie ujętych w dokumentacji technicznej, a których wykonanie niezbędne jest

- dla prawidłowego wykonania przedmiotu umowy, jak m.in. podatek VAT, inflację w okresie realizacji przedmiotu zamówienia, odszkodowań za wyrządzone szkody w uprawach i elementach zagospodarowania zewnętrznego oraz wszelkie koszty konieczne do poniesienia celem terminowej i prawidłowej realizacji przedmiotu zamówienia oraz tzw. „koszty ryzyka”.
8. **Zamawiający** nie zapłaci za pozycje, za które nie zostanie podana przez **Wykonawcę** żadna cena. Kiedy takie prace zostaną wykonane, będzie się uważało, że zostały one ujęte w innych cenach elementów.
  9. Wycień dla obliczenia ceny oferty należy dokonać z zaokrągleniem do dwóch miejsc po przecinku, przy czym końcówki od 1 do 4 należy zaokrąglić w dół, a od 5 do 9 w górę. Cena oferty powinna zostać określona cyfrowo i słownie.
  10. Cena musi być wyrażona w złotych polskich niezależnie od wchodzących w jej skład elementów. **Zamawiający** nie przewiduje rozliczenia się z **Wykonawcą** w walutach obcych.
  11. Wszystkie ceny powinny zawierać w sobie ewentualne upusty proponowane przez **Wykonawcę** (niedopuszczalne są żadne negocjacje cenowe).
  12. Cenę oferty należy wpisać do Formularza oferty i musi być ona zgodna z załączonym kosztorysem zbiorczym.
  13. Cena nie podlega waloryzacji.
  14. Rozliczenia pomiędzy **Wykonawcą** a **Zamawiającym** będą dokonywane w złotych polskich.
  15. Cena oferty powinna obejmować kompletne wykonanie zamówienia publicznego i nie podlegać będzie zmianie.
  16. Ceny jednostkowe i stawki określone przez **Wykonawcę** w kosztorysie szczegółowym nie będą zmieniane w toku realizacji zamówienia.
  17. Jeżeli złożono ofertę, której wybór prowadziłby do powstania u **Zamawiającego** obowiązku podatkowego zgodnie z przepisami o podatku od towarów i usług, **Zamawiający** w celu oceny takiej oferty dolicza do przedstawionej w niej ceny podatek od towarów i usług, który miałby obowiązek rozliczyć zgodnie z tymi przepisami. **Wykonawca**, składając ofertę, informuje **Zamawiającego**, czy wybór oferty będzie prowadzić do powstania u **Zamawiającego** obowiązku podatkowego, wskazując nazwę (rodzaj) towaru lub usługi, których dostawa lub świadczenie będzie prowadzić do jego powstania, oraz wskazując ich wartość bez kwoty podatku, należy odpowiednio zaznaczyć w SWZ, Rozdział C Formularz ofertowy pkt. IV. 4.

**XVII. Opis kryteriów, którymi Zamawiający będzie się kierował przy wyborze oferty, wraz z podaniem wag tych kryteriów i sposobu oceny ofert.**

**ZADANIE NR 1 i NR 2**

1. Ocenie będą podlegać wyłącznie zakwalifikowane oferty, spełniające wszystkie wymogi formalne i techniczne oraz kryteria kwalifikacyjne (wymagane warunki).
2. Przy wyborze oferty **Zamawiający** będzie się kierował następującymi kryteriami oceny ofert:

**2.1. ZADANIE NR 1**

- a) cena oferty – **60%** - według zasad wskazanych w SWZ, Rozdział A pkt. XVII.4,
- b) termin gwarancji – **40%** - według zasad wskazanych w SWZ, Rozdział A pkt. XVII.5.

**2.2. ZADANIE NR 2**

- a) cena oferty – **100%** - według zasad wskazanych w SWZ, Rozdział A, pkt. XVII 7

**Zamawiający dokona oceny ofert przyznając punkty w ramach powyższych kryteriów oceny ofert przyjmując, zasadę, że 1% = 1 punkt.**

**Liczba punktów zostanie przyznana z dokładnością do dwóch miejsc po przecinku.**

3. Jako najkorzystniejsza zostanie wybrana oferta Wykonawcy, która uzyska największą liczbę punktów wynikającą z sumy liczby punktów uzyskanych w poszczególnych kryteriach.
4. **Sposób obliczania punktów dla kryterium cena oferty.**

**ZADANIE NR 1**

**Oferta o najniższej cenie otrzyma maksymalną liczbę punktów, tj. 60.** Pozostałe oferty zostaną ocenione przy zastosowaniu poniższego wzoru:

$$KC = \frac{C_N}{C_{OB}} \times 100 \times 60\%$$

Gdzie:

KC - ilość punktów przyznanych **Wykonawcy** w kryterium cena oferty,

$C_N$  - najniższa zaofferowana cena brutto,

$C_{OB}$  - cena brutto zaofferowana w ofercie badanej.

Liczba punktów w kryterium cena oferty zostanie przyznana z dokładnością do dwóch miejsc po przecinku.

**Zamawiający dokona oceny ofert przyznając punkty w ramach tego kryterium oceny ofert przyjmując, zasadę, że 1% = 1 punkt, z dokładnością do dwóch miejsc po przecinku.**

#### 5. **Sposób obliczania punktów dla kryterium termin gwarancji.**

Kryterium termin gwarancji (KG) będzie wyliczone według zasad wskazanych w tabeli. Maksymalna ilość punktów możliwa do przyznania wynosi 40 pkt.

#### **ZADANIE NR 1**

Termin gwarancji w miesiącach	Liczba punktów
36	10
40	20
44	30
48 i więcej	40

**Uwaga:**

1. Oferta z terminem krótszym niż 36 miesięcy zostanie uznana za niezgodną z zapisami SWZ.
2. Oferta z terminem gwarancji dłuższym niż 48 miesięcy, przy ocenie ofert otrzyma ilość punktów jak dla terminu gwarancji 48 miesięcy.

#### 6. **Łączna wartość punktowa zostanie obliczona według wzoru dla ZADANIA NR 1:**

$$P = KC + KG$$

Gdzie:

P – łączna wartość punktowa,

KC – ilość punktów przyznanych **Wykonawcy** w kryterium cena oferty,

KG – ilość punktów przyznanych **Wykonawcy** w kryterium termin gwarancji.

budowlanych takich samych lub równoważnych co przedmiot zamówienia.

Łączna wartość punktowa zostanie przyznana z dokładnością do dwóch miejsc po przecinku.

#### 7. **Sposób obliczania punktów dla kryterium cena oferty.**

#### **ZADANIE NR 2**

**Oferta o najniższej cenie otrzyma maksymalną liczbę punktów, tj. 100.** Pozostałe oferty zostaną ocenione przy zastosowaniu poniższego wzoru:

$$KC = \frac{C_N}{C_{OB}} \times 100\%$$

Gdzie:

KC - ilość punktów przyznanych **Wykonawcy** w kryterium cena oferty,

$C_N$  - najniższa zaofferowana cena brutto,

$C_{OB}$  - cena brutto zaofferowana w ofercie badanej.

Liczba punktów w kryterium cena oferty zostanie przyznana z dokładnością do dwóch miejsc

po przecinku.

Zamawiający dokona oceny ofert przyznając punkty w ramach tego kryterium oceny ofert przyjmując, zasadę, że 1% = 1 punkt, z dokładnością do dwóch miejsc po przecinku. Łączna wartość punktowa zostanie obliczona według wzoru dla ZADANIA NR 2

### XVIII. Informacje o formalnościach, jakie powinny zostać dopełnione po wyborze oferty w celu zawarcia umowy w sprawie zamówienia publicznego.

#### ZADANIE NR 1 i NR 2

1. Osoby reprezentujące Wykonawcę przy podpisywaniu Umowy powinny posiadać ze sobą dokumenty potwierdzające ich umocowanie do podpisania Umowy, o ile umocowanie to nie będzie wynikać z dokumentów załączonych do oferty.
2. W przypadku nie dołączenia do oferty umowy zawartej między Wykonawcami wspólnie ubiegającymi się o udzielenie zamówienia, Zamawiający zastrzega sobie prawo żądania kopii umowy regulującej współpracę tych Wykonawców, jeżeli ich oferta zostanie wybrana, przed podpisaniem Umowy o udzielenie zamówienia. Umowa powinna zawierać, co najmniej: zobowiązanie do realizacji wspólnego przedsięwzięcia gospodarczego obejmującego swoim zakresem realizację przedmiotu zamówienia, określenie zakresu działania poszczególnych stron umowy, czas obowiązywania umowy, przy czym termin, na jaki została zawarta umowa konsorcjum, nie może być krótszy niż termin realizacji zamówienia.
3. Postanowienia ustalone w Załączniku nr 11 do SWZ – dla ZADANIA NR 1 i Załączniku nr 12 do SWZ dla ZADANIA NR 2- wzór Umowy nie podlegają negocjacom.
4. Zamawiający zawiera Umowę w sprawie zamówienia publicznego, z zastrzeżeniem art. 577, w terminie nie krótszym niż 10 dni od dnia przesłania zawiadomienia o wyborze najkorzystniejszej oferty, jeżeli zawiadomienie to zostało przesłane przy użyciu środków komunikacji elektronicznej, albo 15 dni – jeżeli zostało przesłane w inny sposób.
5. Zamawiający może zawrzeć Umowę w sprawie zamówienia publicznego przed upływem terminów, o których mowa w punkcie jak wyżej, jeżeli w postępowaniu o udzielenie zamówienia prowadzonym w trybie podstawowym złożono tylko jedną ofertę.
6. Jeżeli Wykonawca, którego oferta została wybrana jako najkorzystniejsza, uchyla się od zawarcia Umowy w sprawie zamówienia publicznego, Zamawiający może dokonać ponownego badania i oceny ofert spośród ofert pozostałych w postępowaniu Wykonawców oraz wybrać najkorzystniejszą ofertę albo unieważnić postępowanie, o których mowa w art. 263 ustawy Pzp.
7. **Przed podpisaniem Umowy Wykonawca zobowiązany jest do przedłożenia Zamawiającemu następujących dokumentów, tj.:**
  - a) dokument potwierdzający wniesienie zabezpieczenia należytego wykonania umowy,
  - b) opłaconą (wraz z dowodem opłaty składki) polisę ubezpieczeniową odpowiedzialności cywilnej, a w przypadku jej braku inny dokument na sumę ubezpieczenia OC nie niższą niż 3.000.000,00 zł (słownie: trzy miliony złotych 00/100) na ZADANIE NR 1; 100.000,00 zł (słownie: sto tysięcy złotych 00/100) na ZADANIE NR 2.
  - c) w przypadku Wykonawców, którzy wspólnie będą realizować przedmiot Umowy, Zamawiający zastrzega sobie prawo żądania umowy zawartej między tymi Wykonawcami.

Przed podpisaniem Umowy Wykonawca będzie zobowiązany do wniesienia zabezpieczenia należytego wykonania umowy. Nie wywiązanie się z powyższych zobowiązań będzie skutkowało nie zawarciem Umowy z wybranym Wykonawcą.

### XIX. Wymagania dotyczące zabezpieczenia należytego wykonania umowy.

#### ZADANIE NR 1 i NR 2

1. Zamawiający wymaga wniesienia przez Wykonawcę, zabezpieczenia należytego wykonania Umowy. Zabezpieczenie służy pokryciu wszelkich roszczeń z tytułu niewykonania lub nienależytego wykonania umowy.



2. **Wykonawca** najpóźniej w dniu podpisania Umowy, lecz przed jej podpisaniem wniesie zabezpieczenie należytego wykonania umowy.
3. **Wykonawca**, którego oferta zostanie **wybrana będzie musiał wnieść zabezpieczenie należytego wykonania umowy w wysokości 5% ceny całkowitej** podanej w ofercie.
4. **Wykonawca** zobowiązany jest do wniesienia pełnej kwoty zabezpieczenia należytego wykonania umowy przed zawarciem Umowy.
5. Zabezpieczenie wniesione w pieniądzu **Wykonawca** zobowiązany będzie wpłacić przelewem na rachunek bankowy **Zamawiającego: PKO BP IO/Koszalin nr: 21 1020 2791 0000 7102 0287 3115** z podaniem tytułu wpłaty: zabezpieczenie należytego wykonania umowy – „Przebudowa dróg gminnych m. Bobolice ul.: Kwiatów Polnych, Słowackiego i Traugutta wraz ze skrzyżowaniami – etap I” z dopiskiem **ZADANIE NR 1 LUB ZADANIE NR 2**.
6. Zabezpieczenie wniesione w formie innej niż w pieniądzu winno być **bezwarunkowe, nieodwołalne i płatne na pierwsze żądanie Zamawiającego**. Zamawiający wymaga, aby zabezpieczenie w swojej treści zawierało pokrycie wszelkich roszczeń **Zamawiającego**, w tym m. in. kary umowne z tytułu niewykonania lub nienależytego wykonania przedmiotu Umowy lub jego części.
7. Kwota zabezpieczenia podlega zwrotowi na rzecz **Wykonawcy**:
  - 7.1. 70 % w terminie 30 dni od dnia wykonania zamówienia i uznaniu przez **Zamawiającego** za należyte wykonane,
  - 7.2. w pozostałej części, nieużytej na usunięcie ewentualnych wad, wraz z odsetkami, nie później niż w 15 dniu po upływie okresu rękojmi za wady.
8. Za zgodą **Zamawiającego** dopuszcza się możliwość zmiany zabezpieczenia należytego wykonania Umowy na jedną lub kilka form bezwarunkowych, płatnych na każde żądanie **Zamawiającego**, o których mowa w art. 450 ust. 2 ustawy.
9. W przypadku nie wykonania lub nienależytego wykonania przedmiotu Umowy wniesione zabezpieczenie przechodzi na rachunek **Zamawiającego** i stanowi jego własność i będzie wykorzystane do zgodnego z Umową wykonania przedmiotu zamówienia.
10. **Wykonawcy** realizujący wspólnie zamówienie (konsorcjanci) ponoszą solidarną odpowiedzialność za należyte wykonanie Umowy i wniesienie zabezpieczenia jej należytego wykonania.
11. W przypadku przedłużenia okresu realizacji przedmiotu umowy i zmiany terminu wykonania zamówienia lub w skutek innych okoliczności nie określonych niniejszą umową **Wykonawca** zobowiązany jest do niezwłocznego (jednak nie później niż w ostatnim dniu obowiązywania poprzedniego zabezpieczenia należytego wykonania umowy) przedłużenia terminu ważności zabezpieczenia wniesionego w formie innej niż pieniężna zachowując jego ciągłość lub wniesienia zabezpieczenia w formie pieniężnej.
12. W przypadku nieprzedłużenia lub niewniesienia nowego zabezpieczenia najpóźniej na 30 dni przed upływem terminu ważności dotychczasowego zabezpieczenia wniesionego w innej formie niż w pieniądzu, **Zamawiający** zmieni formę na zabezpieczenie w pieniądzu poprzez wypłatę kwoty z dotychczasowego zabezpieczenia.  
Zmiana formy zabezpieczenia będzie dokonana z zachowaniem ciągłości zabezpieczenia i bez zmniejszenia jego wysokości.

**XX. Istotne dla stron postanowienia, które zostaną wprowadzone do treści zawartej umowy w sprawie zamówienia publicznego, ogólne warunki Umowy albo wzór Umowy.**

#### **ZADANIE NR 1 i NR 2**

1. Istotne postanowienia Umowy zawarte zostały we wzorze Umowy stanowiącym **Załącznik nr 11 do SWZ dla ZADANIA NR 1 i Załączniku nr 12 do SWZ dla ZADANIA NR 2**. Wzór Umowy nie może być zmieniony ani modyfikowany przez **Wykonawcę**.
2. Zakres świadczenia **Wykonawcy** wynikający z umowy jest tożsamy z jego zobowiązaniem zawartym w ofercie lub ofercie dodatkowej w przypadku przeprowadzonych negocjacji.
3. Umowa z **Wykonawcą** robót przewidywać będzie zapewnienie finansowania przez **Wykonawcę** inwestycji w części niepokrytej udziałem własnym **Zamawiającego**, na czas poprzedzający

- wypłatę z Promesy na zasadach wskazanych w pkt 5 z jednoczesnym zastrzeżeniem, że zapłata wynagrodzenia Wykonawcy robót w całości nastąpi po wykonaniu inwestycji w terminie nie dłuższym niż 35 dni od dnia odbioru inwestycji przez Zamawiającego.
4. Zamawiający przewiduje możliwość zmiany zawartej Umowy w stosunku do treści wybranej oferty w zakresie uregulowanym w art. 454 – 455 ustawy Pzp oraz wskazanym we wzorze Umowy, stanowiącym **Załącznik nr 11 do SWZ dla ZADANIA NR 1 i Załącznik nr 12 dla ZADANIA NR 2.**
  5. Przed zawarciem Umowy o niniejsze zamówienie publiczne, jeżeli oferta konsorcjum zostanie wybrana jako najkorzystniejsza, **Zamawiający** może żądać kopii umowy regulującej współpracę tych **Wykonawców**, obejmującą m.in.:
    - zobowiązanie do realizacji wspólnego przedsięwzięcia gospodarczego obejmującego swoim zakresem realizację przedmiotu zamówienia;
    - określenie zakresu działania poszczególnych stron umowy,
    - czas obowiązywania umowy, który nie może być krótszy niż okres obejmujący realizację zamówienia.
  6. **Zamawiający** przewiduje możliwość zmiany Umowy, bez skutków finansowych i prawnych dla **Zamawiającego**, obejmujących w szczególności wszystkie roszczenia odszkodowawcze **Wykonawcy** wobec **Zamawiającego**, w przypadku:
    - 1) zmiany danych adresowych **Zamawiającego** lub **Wykonawcy** w szczególności: zmiana nr rachunku bankowego, nr NIP, Regon. W razie zaniedbania przez **Wykonawcę** obowiązku złożenia informacji o zmianie siedziby, doręczenie wszelkiej korespondencji pod znanym **Zamawiającemu** adresem, ma skutek prawny,
    - 2) wystąpienia siły wyższej, w szczególności: katastrofy, awarie, akty wandalizmu. Siła wyższa stanowi zdarzenie nagłe, nieprzewidziane i niezależne od woli Stron, lub też takie, którego skutki są niemożliwe do zapobieżenia, uniemożliwiające wykonanie przedmiotu Umowy w całości lub części, na stałe lub na pewien czas, któremu nie można zapobiec ani przeciwdziałać przy zachowaniu należytej staranności. W przypadku wystąpienia siły wyższej Strona dotknięta jej działaniem niezwłocznie poinformuje pisemnie drugą stronę o jej zaistnieniu oraz, o ile będzie to możliwe, przedstawi nie budzące wątpliwości dokumenty potwierdzające jej wystąpienie. Obie Strony niezwłocznie od dnia otrzymania powyższej informacji uzgodnią tryb dalszego postępowania. W takich szczególnych przypadkach **Wykonawca** zobowiązany będzie w uzgodnieniu z **Zamawiającym** do powiadomienia upoważnionych przedstawicieli **Zamawiającego** o okresowych zmianach. Strony nie ponoszą odpowiedzialności za niewykonanie lub nienależyte wykonanie przedmiotu Umowy będące bezpośrednio następstwem okoliczności, które stanowią skutek działania siły wyższej,
    - 3) w przypadku wystąpienia okoliczności, których nie można było przewidzieć na etapie sporządzenia oferty, a które są niezbędne dla prawidłowej realizacji przedmiotu Umowy, np. zmiany obowiązujących przepisów, jeżeli zgodnie z nimi konieczne będzie dostosowanie treści Umowy do aktualnego stanu prawnego,
    - 4) możliwości polepszenia parametrów technicznych i jakościowych robót.
    - 5) **Zmiany terminu obowiązywania Umowy.**  
**Zamawiający** przewiduje możliwość zmiany Umowy, bez skutków finansowych i prawnych dla **Zamawiającego**, obejmujących w szczególności wszystkie roszczenia odszkodowawcze **Wykonawcy** wobec **Zamawiającego**, w przypadku:
      - a) Gdy wykonanie przedmiotu Umowy w pełnym zakresie nie leży w interesie publicznym, czego nie można było wcześniej przewidzieć. W przypadku ograniczenia zakresu rzeczowego zamówienia wynagrodzenie należne **Wykonawcy** zostanie pomniejszone o roboty, zgodnie z kosztorysem zbiorczym, a w szczególności na zasadach obowiązujących strony z Umową. Rozliczenie nastąpi po przeprowadzeniu inwentaryzacji robót.
      - b) Wystąpienia robót dodatkowych, od wykonania których uzależnione jest wykonanie zamówienia podstawowego mających wpływ na zmianę terminu realizacji Umowy.
      - c) Wstrzymania robót przez uprawnione organy, z przyczyn nie wynikających z winy **Wykonawcy** mających wpływ na zmianę terminu realizacji Umowy.

- d) Rezygnacji z wykonania części robót nieprzekraczających jednak 20% wynagrodzenia należnego **Wykonawcy**.
  - e) **Zamawiający** zastrzega sobie prawo podpisania Umowy po dokonaniu zmiany uchwały budżetowej przez Radę Miejską w Bobolicach zgodnie z obowiązującymi przepisami ustawy o finansach publicznych, spowodowane zwiększeniem budżetu na realizację przedmiotu umowy.
7. Termin realizacji przedmiotu Umowy w odniesieniu do pkt.6 ppkt. 2),3),4) może ulec skróceniu lub przedłużeniu jedynie o czas trwania powyższych okoliczności.
  8. Wszystkie zmiany Umowy wymagają formy pisemnej pod rygorem nieważności z wyłączeniem okoliczności określonych we wzorze Umowy.
  9. **Wykonawca** podpisujący ofertę przedłoży dokumenty, z których wynika potwierdzenie reprezentacji i umocowania do podpisania oferty (umowy).

#### **XXI. Informacje dotyczące walut obcych, w jakich mogą być prowadzone rozliczenia między Zamawiającym a Wykonawcą.**

Wszelkie rozliczenia związane z realizacją niniejszego zamówienia dokonywane będą w walucie polskiej - PLN.

#### **XXII. Wysokość zwrotu kosztów udziału w postępowaniu.**

1. **Zamawiający** nie przewiduje zwrotu kosztów udziału w postępowaniu.

#### **XXIII. Pouczenie o środkach ochrony prawnej przysługujących Wykonawcy w toku postępowania o udzielenie zamówienia.**

1. **Wykonawcy** oraz innemu podmiotowi, jeżeli ma lub miał interes w uzyskaniu zamówienia oraz poniósł lub może ponieść szkodę w wyniku naruszenia przez **Zamawiającego** przepisów ustawy Pzp, przysługują środki ochrony prawnej (odwołanie i skarga) przewidziane w Dziale IX ustawy Pzp.
2. Środki ochrony prawnej wobec ogłoszenia wszczynającego postępowanie o udzielenie zamówienia oraz dokumentów zamówienia przysługują również organizacjom wpisanym na listę, o której mowa w art. 469 pkt. 15 ustawy Pzp, oraz Rzecznikowi Małych i Średnich Przedsiębiorców.
3. Zamawiający zapewnia, iż w przypadku zaistnienia ewentualnych sporów w relacjach z Wykonawcą o roszczenia cywilnoprawne w sprawach, w których zawarcie ugody jest dopuszczalne, o poddaniu tych sporów mediacjom lub innemu polubownemu rozwiązaniu sporu przed Sądem Polubownym przy Prokuraturii Generalnej Rzeczypospolitej Polskiej, wybranym mediatorem albo osobą prowadzącą inne polubowne rozwiązanie sporu.
4. Odwołanie przysługuje na:
  - a) niezgodną z przepisami ustawy czynność **Zamawiającego**, podjętą w postępowaniu o udzielenie zamówienia, w tym na projektowane postanowienie Umowy;
  - b) zaniechanie czynności w postępowaniu o udzielenie zamówienia, do której **Zamawiający** był obowiązany na podstawie ustawy;
  - c) zaniechanie przeprowadzenia postępowania o udzielenie zamówienia, mimo że **Zamawiający** był do tego obowiązany.
4. Odwołanie wnosi się do Prezesa Krajowej Izby Odwoławczej, zwanej dalej Izbą. Odwołujący przekazuje **Zamawiającemu** odwołanie wniesione w formie elektronicznej albo postaci elektronicznej albo kopię tego odwołania, jeżeli zostało ono wniesione w formie pisemnej, przed upływem terminu do wniesienia odwołania w taki sposób, aby mógł on zapoznać się z jego treścią przed upływem tego terminu.
5. Domniemywa się, że **Zamawiający** mógł zapoznać się z treścią odwołania przed upływem terminu do jego wniesienia, jeżeli przekazanie odpowiednio odwołania albo jego kopii nastąpiło przed upływem terminu do jego wniesienia przy użyciu środków komunikacji elektronicznej.
6. Odwołanie wnosi się w terminie:

1. 5 dni od dnia przekazania informacji o czynności **Zamawiającego** stanowiącej podstawę jego wniesienia, jeżeli informacja została przekazana przy użyciu środków komunikacji elektronicznej,
2. 10 dni od dnia przekazania informacji o czynności **Zamawiającego** stanowiącej podstawę jego wniesienia, jeżeli informacja została przekazana w sposób inny niż określony w 6 ppkt.1.
7. Odwołanie wobec treści ogłoszenia wszczynającego postępowanie o udzielenie zamówienia lub wobec treści dokumentów zamówienia wnosi się w terminie 5 dni od dnia zamieszczenia ogłoszenia w Biuletynie Zamówień Publicznych lub dokumentów zamówienia na stronie internetowej (<https://platformazakupowa.pl/pn/bobolice>).
8. Odwołanie w przypadkach innych niż określone w pkt. 6 i 7 wnosi się w terminie 5 dni od dnia, w którym powzięto lub przy zachowaniu należytej staranności można było powziąć wiadomość o okolicznościach stanowiących podstawę jego wniesienia.
9. Jeżeli **Zamawiający**, mimo takiego obowiązku, nie przesłał **Wykonawcy** zawiadomienia o wyborze najkorzystniejszej oferty, odwołanie wnosi się nie później niż w terminie:
  - a) 15 dni od dnia zamieszczenia w Biuletynie Zamówień Publicznych ogłoszenia o wyniku postępowania;
  - b) miesiąca od dnia zawarcia umowy, jeżeli **Zamawiający** nie zamieścił w Biuletynie Zamówień Publicznych ogłoszenia o wyniku postępowania.
10. Odwołanie zawiera elementy wskazane w art. 516 ustawy Pzp.
11. Na orzeczenie Izby oraz postanowienie Prezesa Izby, o którym mowa w art. 519 ust. 1 ustawy, stronom oraz uczestnikom postępowania odwoławczego przysługuje skarga do sądu.
12. W postępowaniu toczącym się wskutek wniesienia skargi stosuje się odpowiednio przepisy apelacji ustawy z dnia 17 listopada 1964 r. -Kodeks postępowania cywilnego, jeżeli przepisy Działu IX ustawy nie stanowią inaczej.
13. Skargę wnosi się do Sądu Okręgowego w Warszawie – sądu zamówień publicznych.
14. Skargę wnosi się za pośrednictwem Prezesa Izby, w terminie 14 dni od dnia doręczenia orzeczenia Izby lub postanowienia Prezesa Izby, o którym mowa w art. 519 ust. 1 ustawy, przesyłając jednocześnie jej odpis przeciwnikowi skargi. Złożenie skargi w placówce pocztowej operatora wyznaczonego w rozumieniu ustawy z dnia 23 listopada 2012 r. - Prawo pocztowe jest równoznaczne z jej wniesieniem.
15. Skarga powinna czynić zadość wymogom przewidzianym dla pisma procesowego oraz zawierać oznaczenie zaskarżonego orzeczenia, ze wskazaniem, czy jest ono zaskarżone w całości, czy w części, przytoczenie zarzutów, zwięzłe ich uzasadnienie, wskazanie dowodów, a także wnioski o uchylenie orzeczenia lub o zmianę orzeczenia w całości lub w części, z zaznaczeniem zakresu żądanej zmiany.
16. Od wyroku sądu lub postanowienia kończącego postępowanie w sprawie przysługuje skarga kasacyjna do Sądu Najwyższego.
17. Skargę kasacyjną może wnieść strona oraz Prezes Urzędu.

#### **XXIV. Informacja o obowiązku osobistego wykonania przez Wykonawcę kluczowych części zamówienia.**

1. **Zamawiający** nie zastrzega obowiązku osobistego wykonania przez **Wykonawcę** kluczowych części zamówienia.
2. **Zamawiający** żąda, aby **Wykonawca** w Formularzu oferty, wskazał części zamówienia, których wykonanie zamierza powierzyć podwykonawcom oraz podania nazw ewentualnych podwykonawców, jeżeli są już znani.

---

## **Rozdział B**

### **OPIS PRZEDMIOTU ZAMÓWIENIA**

#### **ZADANIE NR 1**

**„Przebudowa dróg gminnych w m. Bobolice ul. Kwiatów Polnych, Słowackiego i Traugutta wraz ze skrzyżowaniami – etap I”**

**Przedmiotem zamówienia** jest przebudowa dróg gminnych w m. Bobolice ul. Kwiatów Polnych, Słowackiego i Traugutta wraz ze skrzyżowaniami – etap I. Przebudowa obejmuje:

1. budowę kanalizacji deszczowej,
2. budowę instalacji elektrycznej oświetlenia drogowego, przebudowa elementów kolidujących,
3. budowę kanału technologicznego,
4. wykonanie konstrukcji i nawierzchni drogi, chodników, ciągów pieszo rowerowych, rond i innych jej elementów zawartych w dokumentacji projektowej,
5. wprowadzenie stałej organizacji ruchu (w tym dostawa i montaż niezbędnego oznakowania drogowego pionowego i poziomego).

Celem inwestycji jest uzyskanie właściwego stanu technicznego drogi i infrastruktury towarzyszącej oraz poprawa bezpieczeństwa dla wszystkich jej użytkowników. Zakres opracowania obejmuje wykonanie prac w pasie drogowym dróg gminnych, na działkach: 6/26, 7/27, 7/29, 7/31, 7/33, 8, 9/5, 18, 59, 285/24, 60 obręb Bobolice 0002.

#### **1. STAN ISTNIEJĄCY**

##### **1.1 Stan prawny**

Działki położone w Bobolicach obręb Bobolice 0002 : 6/26, 7/27, 7/29, 7/31, 7/33, 8, 9/5, 18, 59, 285/24, 60 stanowią własność Gminy Bobolice.

Teren objęty inwestycją nie jest wpisany do rejestru zabytków, i nie podlega ochronie konserwatorskiej.

##### **1.2 Rozpoznanie terenowe**

Teren zlokalizowany jest w północnej części miasta, w której dominuje zabudowa jednorodzinna, a od strony północno-zachodniej sąsiaduje ze Strefą Aktywności Gospodarczej. Wszystkie działki stanowią pas drogowy ul. Kwiatów Polnych, Traugutta i Słowackiego. Nawierzchnię tych ulic (z wyłączeniem części odcinka ul. Traugutta od skrzyżowania z ul. Kochanowskiego) stanowi mieszanina różnego rodzaju materiału – np. gruz, różnego rodzaju kruszywa.

Działki 7/27, 7/29, 7/32 stanowią nowy pas drogowy, który w obecnej chwili nie jest zagospodarowany i nie ma nadanej nazwy.

Teren ma ukształtowanie płaskie. Obszar jest wysoce zurbanizowany. Przez obszar przebiega uzbrojenie terenu.

##### **1.3 Warunki gruntowo-wodne**

Warunki gruntowo - wodne na przedmiotowym obszarze zostały opisane w dokumentacji badań podłoża gruntowego, która stanowi Załącznik nr 5 do Opisu Przedmiotu Zamówienia. Na przedmiotowym obszarze stwierdzono występowanie piasków drobnych, piasków średnich, piasków gliniastych i glin piaszczystych. Warunki gruntowo- wodne określono jako proste.

#### **2. OPIS ZAKRESU ROBÓT**

## 2.1 PROJEKTOWANE ZAGOSPODAROWANIE TERENU

Zgodnie z projektem zagospodarowania terenu działek nr 6/26, 7/27, 7/29, 7/31, 7/33, 8, 9/5, 18, 59, 60, 285/24 obr. 0002 (Bobolice) w mieście Bobolice, opracowano projekt branży drogowej dla budowy/przebudowy ulicy Kwiatów Polnych, Traugutta i Słowackiego.

W ramach opracowania zaprojektowano trzy główne odcinki ulic. Ulicę Słowackiego, ul. Kwiatów Polnych i ulicę bez nazwy. Do każdej posesji zaprojektowano zjazd. Zjazdy będą miały nominalną szerokość 4,0 m lub będą dostosowane szerokością do stanu istniejącego (w zgodzie z obowiązującymi przepisami). Nawierzchnia będzie wygradzona krawężnikami najazdowymi. Połączenie nawierzchni będzie wykonane za pomocą krawężnika najazdowego ustawionego ze światłem +2 cm.

### **UWAGA!**

W ramach realizacji zamówienia, na odcinku ul. Traugutta (od skrzyżowania z ul. Kochanowskiego do miejsca włączenia nowobudowanej kanalizacji deszczowej), po wykonaniu kanalizacji deszczowej, wykonawca wykona:

-odtworzenie nawierzchni na całej jej szerokości z zastosowaniem wariantu I dla nawierzchni – opisanym w pkt. 2.4 – wraz z wykonaniem nowych krawężników. Krawężniki zostaną dostosowane do istniejących zjazdów i wejść na posesje.

-remont chodnika który jest zlokalizowany na działce 59, przy granicy z działkami 38, 41, 129, 134, 135, 140, 141, 144, 146/2 – na długości odtworzenia nawierzchni (stary chodnik), a także wjazdy i wejścia na posesje – tylko w granicach pasa drogowego. Nawierzchnia chodników i wjazdów wykonać w wariantcie II opisanym w pkt. 2.4.

## 2.2 NIWELETY I SPADKI DRÓG

Spadek poprzeczny będzie dostosowany do przebiegu jako daszkowy i jednostronny o wartości 2%. Spadek podłużny przedstawiono na profilach podłużnych. Wszelkie powstałe skarpy należy kształtować wartością 1:1,5.

## 2.3 ROBOTY ZIEMNE

Roboty ziemne wykonywane będą mechanicznie przy użyciu sprzętu mechanicznego: koparek, walców, równiarek i zagęszczarek. W pierwszej kolejności należy dokonać usunięcia nasypu niekontrolowanego i gruntów urodzajnych, a następnie dokonać zabezpieczenia infrastruktury podziemnej. Następnie na zalegających pisakach należy dokonać uzupełnienia (wymiana gruntu po nasypie niekontrolowanym) i doprowadzić do wartości  $E_{v2}=80$  MPa. Jeśli ze względów na rodzaj materiału rodzimego gruntu nie da się uzyskać takiego parametru – należy dokonać stabilizacji za pomocą domieszki cementu, wapna lub popiołów lotnych.

W razie konieczności na czas prowadzenia robót należy obniżyć poziom wód gruntowych np. igłofiltrami. Następnie należy dokonać wbudowania warstw nawierzchni.

Niezależnie od urządzeń, stanowiących elementy odwodnienia, ujętych w dokumentacji projektowej, Wykonawca, o ile wymagać tego będą warunki terenowe i pogodowe, wykona urządzenia, które zapewnią odprowadzenie wód gruntowych i opadowych poza obszar robót ziemnych tak, aby zabezpieczyć grunty przed przewilgoceniem i nawodnieniem. Wykonawca ma obowiązek takiego wykonywania robót ziemnych, aby powierzchniom gruntu nadawać w całym okresie trwania robót spadki, zapewniające prawidłowe odwodnienie. Spadek poprzeczny nie powinien być mniejszy niż 4% w przypadku gruntów spoistych i nie mniejszy niż 2% w przypadku gruntów niespoistych. Należy uwzględnić ewentualny wpływ kolejności i sposobu odspajania gruntów oraz terminów wykonywania innych robót na spełnienie wymagań dotyczących prawidłowego odwodnienia wykopu, koryta w czasie postępu robót ziemnych.

W przypadku wystąpienia wody gruntowej lub innych źródeł wody, odsłoniętych przy wykonywaniu robót ziemnych (w tym niezainwentaryzowane nigdzie drenaże), należy ująć

je w rowy lub igłofiltry i odprowadzić do np. beczkwozów, a dla drenów wykonać stosowne przełączenia. Wody opadowe i gruntowe należy odprowadzić poza teren pasa robót ziemnych. Odprowadzenie wód, podczas prowadzenia robót, do istniejących zbiorników naturalnych i urządzeń odwadniających Wykonawca uzgodni z odpowiednimi instytucjami oraz uzyska zgody od właściciela terenu.

Wykonanie robót ziemnych i robót odwodnieniowych powinno przebiegać w kolejności zapewniającej stałe odprowadzenie wód gruntowych i opadowych. Nasyp należy wykonywać warstwami o grubości max. 20 cm. Każdą warstwę należy zagęścić mechanicznie natychmiast po wbudowaniu do wymaganych w przepisach wskaźników zagęszczenia. W przypadku problemów z uzyskaniem odpowiedniego zagęszczenia stosować stabilizację chemiczną.

Grunt pozyskany z wykopów może być wykorzystany do wbudowania w nasyp. Nadmiar gruntu pozyskanego z wykopu oraz ten który nie nadaje się do ponownego wbudowania w nasyp należy wywieźć lub zagospodarować w obrębie placu budowy, zgodnie z ustawą o odpadach i ustawą o ochronie środowiska.

Wykonawca robót jest zobowiązany do uwzględnienia ochrony środowiska na obszarze prowadzenia prac, w tym do ochrony gleby. Przy prowadzeniu prac budowlanych Wykonawca winien dążyć, aby wykorzystanie i przekształcanie elementów przyrodniczych (gleby) odbywało się wyłącznie w takim zakresie, w jakim jest to konieczne w związku z realizacją inwestycji. Jeżeli ochrona elementów przyrodniczych nie będzie możliwa, należy podjąć działania mające na celu naprawienie wyrządzonych szkód, w szczególności przez kompensację przyrodniczą. Ściągniętą glebę (humus), należy składować w przyzmacz z zabezpieczeniem do ponownego wbudowania, w miejscach przewidzianych do humusowania. Pozostałą część należy zagospodarować zgodnie z ustawą o odpadach w zakresie odspojonych nie zanieczyszczonych mas ziemi i gleby, ze szczególnym uwzględnieniem obowiązku ochrony gleby i ziemi.

Roboty budowlane winny być prowadzone w sposób nie dopuszczający do zanieczyszczenia gleby, ziemi i wód. Jeżeli w trakcie robót dojdzie do zanieczyszczenia gleby lub ziemi, które przekroczą standardy jakości gleby i ziemi, o których mowa w ustawie o ochronie środowiska, postępowanie z takimi wydobytymi masami ziemnymi winno być zgodne z przepisami ustawy o odpadach. Przy czym, gleby i ziemi nie uznaje się za zanieczyszczone, jeżeli zanieczyszczenie spowodowały substancje pochodzenia naturalnego.

## 2.4 KONSTRUKCJA I NAWIERZCHNIE

Projekt zakłada wariantowość nawierzchni jezdni oraz ciągów pieszo – rowerowych do wyboru wykonawcy:

- JEZDNIA – WARIANT I
  - w-wa ściernalna AC8S 50/70 gr. 4 cm;
  - w-wa wiążąca – AC11W 50/70 gr. 4 cm
  - podbudowa zasadnicza – AC16W 35/50 gr. 8 cm
  - podbudowa pomocnicza – mieszanka stab. cem. C3/4 gr. 18 cm
  - WUP – piasek stab. mech do  $E_{v2}=50$  MPa gr. 40 cm
  - w-wa odcinająca – geowłóknina separująca
  - Grunt rodzimy

**Wszystkie połączenia warstwy ściernalnej wykonać w linii prostej z zastosowaniem odpowiedniego uszczelnienia łączenia.**

- JEZDNIA – WARIANT II
  - w-wa ściernalna – kostka betonowa HOLLAND gr. 8 cm;
  - podsypka cem.-piaskowa 1:4 gr. 3 cm
  - podbudowa zasadnicza – mieszanka stab. cem. C8/10 gr. 15 cm

- podbudowa pomocnicza – mieszanka stab. cem. C3/4 gr. 18 cm
- WUP – piasek stab. mech do  $E_{v2}=50$  MPa gr. 40 cm
- w-wa odcinająca – geowłóknina separująca
- Grunt rodzimy
- **CIĄG PIESZO ROWEROWY – WARIANT I**
  - w-wa ścieralna - AC8S gr. 4 cm
  - w-wa wiążąca - AC11W gr. 5 cm
  - podbudowa - mieszanka stab. cem. C5/6 gr. 10 cm
  - w-wa odsączająca - piasek stab. mech. ( $E_{v2}=50$  MPa) gr. 10 cm
- **CIĄG PIESZO – ROWEROWY – WARIANT II**
  - kostka betonowa BEHATON (niefazowana, kolor: czerwony, na zjazdach czarny) gr. 8 cm
  - podsypka cem.-piaskowa 1:4 gr. 3 cm
  - podbudowa - mieszanka stab. cem. C5/6 gr. 10 cm
  - w-wa odsączająca - piasek stab. mech. ( $E_{v2}=50$  MPa) gr. 10 cm
- **CIĄG PIESZO – JEZDNY**
  - w-wa ścieralna – kostka betonowa HOLLAND gr. 8 cm;
  - podsypka cem.-piaskowa 1:4 gr. 3 cm
  - podbudowa zasadnicza – mieszanka stab. cem. C8/10 gr. 15 cm
  - podbudowa pomocnicza – mieszanka stab. cem. C3/4 gr. 18 cm
  - WUP – piasek stab. mech do  $E_{v2}=50$  MPa gr. 40 cm
  - w-wa odcinająca – geowłóknina separująca
  - Grunt rodzimy
- **CHODNIK I POBOCZE UTWARDZONE**
  - kostka betonowa HOLLAND (kolor: szary, na zjazdach czarny) gr. 8 cm
  - podsypka cem.-piaskowa 1:4 gr. 3 cm
  - podbudowa - mieszanka stab. cem. C5/6 gr. 10 cm
  - w-wa odsączająca - piasek stab. mech. ( $E_{v2}=50$  MPa) gr. 10 cm
- **OPORNIKI**

Nawierzchnia będzie ograniczona krawężnikami najazdowymi i ulicznymi przy chodnikach - ustawionymi na ławie betonowej C12/15 za pomocą podsypki cementowo-piaskowej 1:4. Od strony zieleńców chodniki i ciągi pieszo-rowerowe będą ogranicz obrzeżami 30x8 ustawionymi na ławie betonowej.
- W miejscach oznaczonych w projekcie XXIII i XIX należy za zaprojektowaną jezdnią wykonać zjazd na działki rolne o nawierzchni z betonowych płyt ażurowych wypełnionych kruszywem, tłuczniem lub grysem.
  - warstwa ścieralna z płyt ażurowych, gr. 10 cm (otwory zasypane kruszywem łamanym);
  - podsypka c-p  $R_{28} \geq 14$  MPa, gr. 5 cm;
  - podbudowa zasadnicza z mieszanki kruszywa niezwiązanego C50/30 gr. 20 cm;
  - warstwa ulepszanego podłoża z mieszanki niezwiązanej o  $CBR \geq 20\%$  gr. 15 cm;

Przykład płyty spełniającej wymagania Zamawiającego.



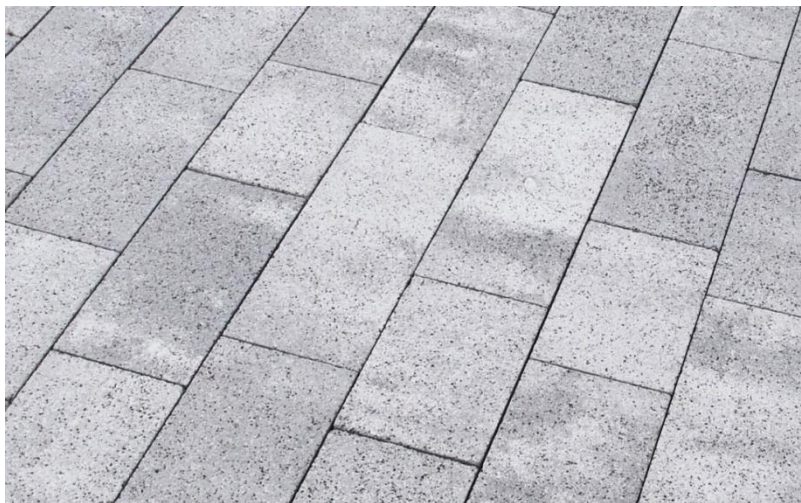


**UWAGA!**

Przy wykonywaniu robót brukarskich Zamawiający nie dopuszcza możliwości stosowania elementów mniejszych niż ½ prefabrykatu. Stosowanie takich elementów wymaga zgody zamawiającego oraz tylko w miejscach uzasadnionych. Na łukach obowiązkowo stosować krawężniki łukowe.

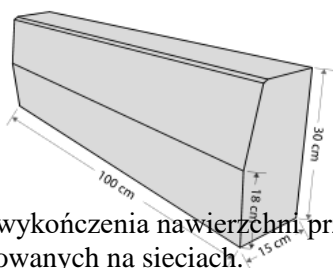
Przykład kostki spełniającej wymagania Zamawiającego





Przykład krawężników drogowych spełniających wymagania Zamawiającego

**15/30/100**



Sposób wykończenia nawierzchni przy wjazdach zlokalizowanych na sieciach.



## 2.5 URZĄDZENIA BEZPIECZEŃSTWA RUCHU

W ramach realizacji zamówienia Wykonawca na swój koszt opracuje projekt czasowej organizacji ruchu na czas prowadzenia robót, uzyska jego zatwierdzenie i wprowadzi czasową organizację ruchu. Organizacja ruchu musi zapewniać dostęp do nieruchomości sąsiadujących z inwestycją dla ich mieszkańców, służb komunalnych i ratunkowych.

Zamówienie obejmuje dostawę, zakup i montaż oznakowania stałej organizacji ruchu, tj. oznakowanie pionowe, oznakowanie poziome.

Dodatkowo, w celu zwiększenia bezpieczeństwa ruchu rowerzystów i pieszych, na wjeździe z ronda w ul. Słowackiego zaprojektowano wyniesienie wraz z oznakowaniem poziomym.

## 2.6 ODWODNIENIE

Zaprojektowano odwodnienie za pomocą kanalizacji deszczowej. Zaprojektowano ułożenie ścieków ulicznych.

## Ściek uliczny – przykład wykonania



## 2. BRANŻE

### 2.1. BRANŻA SANITARNA

Odprowadzenie wód deszczowych i roztopowych z terenu budowanych i przebudowywanych dróg gminnych nastąpi projektowaną siecią kanalizacji deszczowej wraz z systemem podczyszczania do istniejącej kanalizacji koD300 zlokalizowanej w działce numer 60 obr. 0002 Bobolice poprzez nabudowanie na kanale studni betonowej DN1000 – szczegółowe rozwiązania zostaną przedstawione w projekcie wykonawczym. Wykonawca, na polecenie Zamawiającego, wykona na swój koszt, weryfikację przepustowości kanalizacji deszczowej, np. kamerą (w obecności Zamawiającego lub inspektora nadzoru).

### 2.2. OŚWIETLENIE

W ramach realizacji inwestycji zaprojektowano budowę nowego oświetlenia, które będzie stanowiło majątek gminy Bobolice oraz likwidacja istniejącego oświetlenia wskazanego w dokumentacji. Zdemontowane słupy należy przekazać do dyspozycji Zamawiającego. Nowobudowane oświetlenie ma być wyposażone w indywidualny zegar sterujący pracą oświetlenia z opcją zdalnego sterowania poprzez np. aplikacje mobilną w komplecie z niezbędnym do prawidłowej pracy sprzętem i potrzebnym oprogramowaniem.

Zakres prac stanowi budowa:

- Linii kablowej oświetlenia YAKXs 4x25 mm<sup>2</sup>
- Słupów oświetleniowych stalowych ocynkowane h = 8m wraz z wysięgnikiem 1m
- Słupów oświetleniowych stalowych ocynkowanych h = 6m wraz z wysięgnikiem 0,5m
- Fundamentów pod słup oświetleniowy typ B-120
- Opraw typu A - LED 3650lm 740 RM3 IP66 II kl. SP 10kV (26W)
- Opraw typu B - LED 5700lm 740 RM7 IP66 II kl. SP 10kV (41W)
- Opraw typu C - LED 7300lm 740 RM18 IP66 II kl. SP 10kV (49W)
- Opraw typu P1 - LED 8650lm 757 PP16 IP66 II kl. (59W)
- Opraw typu P2 - LED 8650lm 757 PL1 IP66 II kl. (59W)
- Szafki sterowania oświetleniem „SO”

Opis prac montażowych, opis układania kabli, sposób zasilania przedstawiono w dokumentacji projektowej.

**Uwaga: Kolor słupów, wysięgników i opraw to RAL 7039!**

### **2.3. HUMUSOWANIE I OBSIEW TRAWĄ.**

Po zakończeniu prac wszystkie tereny nieutwardzone w obrębie pasa drogowego nowobudowanych i przebudowywanych dróg oraz tereny wykorzystywane przez Wykonawcę np. na składowanie materiałów, itp. należy wyrównać, zahumusować i obsiew trawą. W przypadku gdy warunki atmosferyczne będą uniemożliwiały wysiew trawy wówczas Zamawiający wymaga od Wykonawcy dostarczenia trawy do siewu w ilości zapewniającej wysiew dla całego terenu.

### **2.4. NASADZENIA**

W ramach realizacji zamówienia wykonawca wykona przy drodze nasadzenia w ilości 30 szt. tui szmaragd (wysokość sadzonek min. 100 cm) oraz 2 szt. dęb czerwony (wysokość sadzonek min. 120 cm).

## **4. SIECI UZBROJENIETERENU**

Na obszarze planowanych robót zlokalizowane jest uzbrojenie w sieci wskazane na projekcie zagospodarowania terenu.

Wszystkie studnie, zawory, pokrywy, armatura wodna i gazowa itp. należy poddać regulacji wysokościowej.

Wykończenie nawierzchni przy studniach należy wykonać kostką drogową o grubości min. 8 cm, poszczególne elementy fabrycznie dostosowane do ułożenia koła (bez docinania).

Przed rozpoczęciem robót wykonawca robót zobowiązany jest do sprawdzenia istniejących rzędnych terenu, szczególnie w miejscu skrzyżowań, zjazdów i dojeżdż do posesji

**W przypadku, odkrycia w czasie robót ziemnych, niezidentyfikowanej sieci uzbrojenia terenu, należy powiadomić zamawiającego oraz właściciela sieci, którzy podadzą warunki i sposób usunięcia ewentualnej kolizji.**

**Rury osłonowe należy zastosować wyłącznie w przypadku wykrycia sieci na głębokościach nienormatywnych, niemożliwych do ew. przegłębienia. Stosować rury dwudzielne 100 mm.**

## **5. ZAGROŻENIA DLA ŚRODOWISKA**

Realizacja przedsięwzięcia nie wymaga specjalnych rozwiązań chroniących środowisko. Prace będą prowadzone zgodnie z wymogami BHP.

W celu wyeliminowania ewentualnych negatywnych oddziaływań na środowisko, przyjęto przy realizacji przedsięwzięcia rozwiązania chroniące lokalne środowisko:

- 5.1.** stosowanie sprawnych maszyn i urządzeń,
- 5.2.** zastosowanie rodzaju nawierzchni,
- 5.3.** odwodnienie powierzchniowe z wykorzystaniem kanalizacji deszczowej
- 5.4.** w trakcie przygotowania i realizacji przedsięwzięcia zostanie zapewnione oszczędne korzystanie z terenu, wykonawca realizujący przedsięwzięcie zobowiązany będzie uwzględnić ochronę środowiska na obszarze prowadzenia prac,
- 5.5.** budowa i przebudowa drogi gminnej poprawi estetykę terenu, oraz komfort użytkownika drogi,
- 5.6.** uciążliwość przedsięwzięcia będzie ograniczona do bezpośredniego sąsiedztwa terenu objętego pracami - jedynie podczas realizacji robót.

Ponadto może wystąpić w ograniczonym zakresie krótkotrwałe i odwracalne oddziaływanie na atmosferę i na klimat akustyczny otoczenia w formie emisji spalin i hałasu w wyniku pracy sprzętu mechanicznego (koparka, zagęszczarka, pojazdy ciężarowe). Zastosowane materiały nie będą wywierały negatywnego oddziaływania na środowisko. Planowana inwestycja nie będzie miała szkodliwego wpływu

na środowisko.

## **6. INFORMACJE UZUPEŁNIAJĄCE**

- 6.1** Wykonawca jest zobowiązany do prowadzenia robót budowlanych z uwzględnieniem postanowień, uzgodnień organów i instytucji, sztuką budowlaną oraz obowiązującymi przepisami, w tym związanych z ochroną środowiska.
- 6.2** Wykonawca jest zobowiązany do prowadzenia robót budowlanych z uwzględnieniem przepisów Ustawy z dnia 14 grudnia 2012 r. o odpadach (Dz.U. z 2021 poz.779 ze zm.).
- 6.3** ewentualne powstałe odpady niebezpieczne przekazywane będą, za odpowiednim pokwitowaniem, na bieżąco i niezwłocznie do unieszkodliwiania innym podmiotom posiadającym stosowne zezwolenia wydane na mocy ustawy o odpadach,
- 6.4** materiały uzyskane z rozbiórki nie nadające się do ponownego wykorzystania należy zgruzować i zutylizować.
- 6.5** W miarę możliwości główne materiały budowlane, tj. mieszanka mineralno - asfaltowa dowożona winna być dostarczana w miejsce wbudowania na bieżąco i od razu wbudowywana. Podobnie odbywać winien się transport kruszywa przeznaczonego na podbudowy oraz beton na ławy pod krawężniki/oporniki. Aby możliwie ograniczyć organizowanie specjalnych placów składowych. Ewentualnemu gromadzeniu, krótkotrwałemu, podlegać mogą takie materiały budowlane drobnowymiarowe jak kostka betonowa, krawężniki, obrzeża, oporniki. Materiały te składować należy na terenie zabezpieczonego zaplecza budowy. Jako ewentualne miejsca składowania materiałów, wykorzystywane mogą być przede wszystkim, miejsca zlokalizowane bezpośrednio przy miejscu ich wbudowania, tj. wyłączane z ruchu, na czas prowadzenia robót, odcinki pasów jezdni. Dopuszcza się jednak, że wykonawca robót, dodatkowo zorganizuje zaplecze budowy lub składowisko, po porozumieniu z właścicielem, na którejś z działek przyległych. W sytuacji tej jednak nadal jest zobowiązany do przestrzegania warunków dotyczących zaplecza budowy i składowisk wskazanych w decyzji o środowiskowych uwarunkowaniach dla przedmiotowego przedsięwzięcia, w szczególności wykonawca kierować się winien:
- Przestrzeganiem zasad wynikających z przepisów BHP.
  - Przestrzeganiem przepisów i norm w zakresie ochrony środowiska.
  - Plac budowy, zaplecze, składowiska oraz ewentualne drogi techniczne wykonane będą przy oszczędnym gospodarowaniu terenem.
  - Obsługa placu budowy odbywać się będzie w oparciu o istniejące drogi.
  - Zarówno teren budowy jak i zaplecze budowy będzie zabezpieczony – ogrodzenie, poręcz oświetlenie, znaki ostrzegawcze itp.
  - Zaplecze budowy wyposażone będzie w przenośne sanitariaty, a ścieki socjalno-bytowe odprowadzone zostaną do szczelnych zbiorników bezodpływowych, których zawartość będzie usuwana i utylizowana przez uprawnione podmioty.
  - Na terenie zaplecza budowy i bazy transportowo-sprzętowej, w miejscach gdzie będzie odbywać się tankowanie i postój sprzętu budowlanego oraz pojazdów, Wykonawca wykona zabezpieczenia uniemożliwiające przedostanie się do gruntu paliw i olejów, np. rozłożenie geomembran.
  - Srodki transportu oraz maszyny samobieżne i plac budowy wyposażone będą w „apteczki ekologiczne”, a w szczególności w sorbety do likwidacji rozlewisk substancji ropopochodnych.
  - Prowadzona będzie segregacja odpadów, ze szczególnym uwzględnieniem odpadów niebezpiecznych, oraz ich prawidłowe zagospodarowanie, zgodnie z obowiązującymi przepisami.
  - Składowanie powstałych odpadów wyłącznie w miejscach utwardzonych i zabezpieczonych.

- Odpady niebezpieczne przekazywane będą na bieżąco do unieszkodliwiania innym podmiotom posiadającym stosowne zezwolenia wydane na mocy ustawy o odpadach.
  - Materiały sypkie nie będą magazynowane na terenie budowy, a w przypadku konieczności ich magazynowania zabezpieczone zostaną przed wtórnym pyleniem.
  - Tereny czasowo zajęte zaplecze budowy, składowiska po zakończeniu robót, całkowicie zostaną zrekultywowane przed oddaniem inwestycji do eksploatacji.
- 6.6** W miejscach występowania sieci uzbrojenia podziemnego roboty ziemne należy wykonywać ręcznie. Przed przystąpieniem do robót w obrębie występowania w/w urządzeń należy zgłosić ten fakt odpowiednim gestorom sieci.
- 6.7** Szczególną ochroną należy objąć także znaki osnowy geodezyjnej, w przypadku ich uszkodzenia Wykonawca jest zobowiązany do ich odtworzenia zgodnie z obowiązującymi w tym zakresie przepisami.
- 6.8** Wykonawca jest zobowiązany do prowadzenia robót budowlanych zgodnie z obowiązującymi przepisami i wydaną decyzją o środowiskowych uwarunkowaniach.
- ewentualne powstałe odpady niebezpieczne przekazywane będą, za odpowiednim pokwitowaniem, na bieżąco i niezwłocznie do unieszkodliwiania innym podmiotom posiadającym stosowne zezwolenia wydane na mocy ustawy o odpadach,
  - odpady niebezpieczne nie będą magazynowane przez wykonawcę robót w obrębie przedsięwzięcia,
  - przekazanie odpadów innym podmiotom odbywać się będzie za pomocą kart przekazania odpadów wg ustalonego wzoru,
  - czasowe magazynowanie wytwarzanych odpadów niebezpiecznych, może się odbywać jedynie w miejscach/obiektach w sposób ograniczający do minimum ich negatywny wpływ na zdrowie ludzi i środowisko. W tym celu mogą być wykorzystane miejsca, wskazane w projekcie jako zaplecze budowlane.
  - materiały uzyskane z rozbiórki nie nadające się do ponownego wykorzystania należy zgruzować i zutylizować.
- 6.9** Zgodnie z Wymaganiami Technicznymi WT-2 nawierzchnie asfaltowe na drogach publicznych rekomendowanych przez Ministra Infrastruktury projektowana konstrukcja nawierzchni, układ warstw, ich grubość oraz typ mieszanki mineralno-asfaltowej określa dokumentacja projektowa, natomiast wybór materiałów do mieszanki mineralno-asfaltowej oraz zaprojektowanie składu w/w mieszanki należy do producenta mieszanki. W związku z powyższym zastosowane w projekcie lepiszcze asfaltowe jest lepiszczem zalecanym przez projektanta.

## **7. ROZWIĄZANIA RÓWNOWAŻNE**

Wszystkie użyte do budowy materiały powinny być dopuszczone do stosowania w budownictwie. Wszystkie wbudowane materiały i urządzenia muszą być fabrycznie nowe. Materiały, w tym tarcica muszą być w gatunkach (I) na bieżąco produkowanych i odpowiadać normom i przepisom oraz dokumentacji projektowej. Na żądanie Zamawiającego Wykonawca winien niezwłocznie dostarczyć atesty, świadectwa lub dopuszczenia. Wszystkie dokumenty dotyczące dostarczonych materiałów muszą być dostarczone w języku polskim. Materiały stosowane do wykonania robót winny być zgodne ze specyfikacją techniczną materiałów. W przypadku wątpliwości Zamawiającego co do jakości materiału ma on prawo do kontroli laboratoryjnej jakości materiałów na koszt Wykonawcy.

Wszędzie tam, gdzie w Specyfikacji Technicznej i Dokumentacji Projektowej wskazano materiały i urządzenia z podaniem konkretnych firm, nazw materiałów, patentów, znaków towarowych, pochodzenia, norm lub aprobat, Zamawiający dopuszcza rozwiązania równoważne opisywanym, użycie materiałów równoważnych ze wskazanymi parametrami w opisie przedmiotu zamówienia i projektach budowlanych i wykonawczych. Wykonawca

ma prawo do zmian producenta na innego oferującego urządzenie lub materiał o tożsamych lub wyższych parametrach technicznych (ofertom takim winny towarzyszyć wszystkie informacje niezbędne do kompletnej oceny przez Zamawiającego, włącznie z obliczeniami projektowymi, specyfikacjami technicznymi, analizą cen, aprobatami technicznymi oraz innymi odpowiednimi szczegółami).

W takim przypadku Wykonawca zobowiązany jest załączyć do oferty opis rozwiązań równoważnych zgodnie z SWZ. Brak opisu rozwiązań równoważnych będzie traktowane tak, jakby Wykonawca oferował materiały opisane w SWZ. Wykonawca, który powołuje się na rozwiązania równoważne opisywanym przez Zamawiającego, jest obowiązany wykazać, że oferowane przez niego roboty budowlane spełniają wymagania określone przez Zamawiającego.

W przypadku, gdy zmiany te spowodują konieczność aktualizacji Dokumentacji Projektowej i Specyfikacji Technicznej, Wykonawca zobowiązany jest do opracowania jej na własny koszt, przedstawienia do akceptacji autorowi projektu i uzyskania akceptacji Zamawiającego. Wykonawca zobowiązany jest w takim przypadku do wykonania wszelkich wymaganych zmian decyzji, uzgodnień i pozwoleń.

#### **8. WYKAZ DOKUMENTACJI PROJEKTOWEJ**

- 8.1 Dokumentacja badań podłoża gruntowego,
- 8.2 Projekt zagospodarowania terenu,
- 8.3 Projekt architektoniczno-budowlany – branża drogowa,
- 8.4 Projekt architektoniczno – budowlany – branża elektryczna,
- 8.5 Projekt budowlany – branża sanitarna,
- 8.6 Projekt techniczny – branża drogowa,
- 8.7 Projekt techniczny – branża elektryczna,
- 8.8 Projekt techniczny – branża sanitarna,
- 8.9 Projekt stałej organizacji ruchu,
- 8.10 Szczegółowe specyfikacje techniczne wykonania i odbioru robót – branża drogowa,
- 8.11 Specyfikacja techniczna wykonania i odbioru robót elektrycznych,
- 8.12 Szczegółowe specyfikacje techniczne wykonania i odbioru robót – branża sanitarna.

## **ZADANIE NR 2**

### **Pełnienie nadzoru inwestorskiego nad zadaniem pn. „Przebudowa dróg gminnych w m. Bobolice ul. Kwiatów Polnych, Słowackiego i Traugutta wraz ze skrzyżowaniami – etap I”.**

1. Przedmiotem zamówienia jest pełnienie nadzoru inwestorskiego nad realizacją robót budowlanych – zadaniem pn. „Przebudowa dróg gminnych w m. Bobolice ul. Kwiatów Polnych, Słowackiego, Traugutta wraz ze skrzyżowaniami – etap I”.
2. Adres inwestycji:  
Ul. Kwiatów Polnych, Słowackiego, Traugutta w Bobolicach.  
Działki nr: 7/27, 7/29, 7/31, 7/33, 8, 9/5, 18, 59, 60, 285/24, 6/26 obręb Bobolice 2.
3. Nadzór inwestorski obejmuje wszystkie branże wynikające ze specyfikacji technicznej oraz opracowanej dokumentacji projektowej i odbioru robót budowlanych, w szczególności branże:
  - 3.1. Drogową,
  - 3.2. Sanitarną,
  - 3.3. Elektryczną.
4. Usługa pełnienia funkcji Inspektora Nadzoru Inwestorskiego związana jest z organizacją, koordynacją, nadzorowaniem, zarządzaniem procesu przebudowy, egzekwowaniem warunków Umowy od Wykonawcy robót budowlanych.

5. Inspektor nadzoru jest przedstawicielem **Zamawiającego**, upoważnionym do podejmowania decyzji dotyczących zagadnień technicznych w ramach dokumentacji projektowej, Specyfikacji Technicznych Wykonania i Odbioru Robót, zgodnie z przepisami Prawa budowlanego oraz **Umowy** o realizację robót budowlanych w ścisłym porozumieniu z **Zamawiającym**, którym dla przedmiotowego zadania jest Gmina Bobolice.
6. Inspektor nadzoru musi prowadzić kontrolę nad zgodnością wykonywanych robót z dokumentacją projektową, pozwoleniami na budowę, wydanymi decyzjami administracyjnymi, w tym dokonywania kontroli w czasie dostarczania materiałów i urządzeń, które będą niezbędne do realizacji robót.
7. Inspektor nadzoru musi być dyspozycyjny, także w przypadkach nagłych.
8. Wykonywanie obowiązków inspektora nadzoru inwestorskiego musi być zgodne z przepisami prawa obowiązującego w Polsce, w szczególności z art. 25 i art. 26. ustawy z dnia 7 lipca 1994 r. Prawo budowlane (tj.: Dz.U. z 2020 r., poz. 1333 z późn. zm.), a ponadto obejmuje:
  - 8.1. Dokładne zapoznanie się z przekazaną przez **Zamawiającego** wszelką dokumentacją dotyczącą zadania i przekazanie **Zamawiającemu** ewentualnych uwag.
  - 8.2. Dokonywanie wpisów w dzienniku budowy, w tym szczególnie odpowiedniego wpisu o objęciu funkcji inspektora nadzoru, jak również wszelkich zmian w sprawowaniu tej funkcji i czynności w toku realizacji budowy.
  - 8.3. Informowanie **Zamawiającego** o konieczności wykonania robót dodatkowych, uzupełniających i innych zgodnie z **Umową** i z zachowaniem zasad ustawy Pzp.
  - 8.4. W czasie każdorazowego pobytu na terenie wykonywania robót Inspektor zobowiązany jest do dokonania bieżącego przeglądu dziennika budowy.
  - 8.5. Weryfikacja planu bezpieczeństwa i ochrony zdrowia.
  - 8.6. Współpraca z nadzorem autorskim.
  - 8.7. Reprezentowanie **Zamawiającego** na budowie przez sprawowanie kontroli zgodności jej realizacji z projektem, przepisami oraz zasadami wiedzy technicznej.
  - 8.8. Sprawdzanie jakości wykonywanych robót budowlanych i stosowania przy wykonywaniu tych robót wyrobów zgodnie z art. 10 Prawa budowlanego.
  - 8.9. Sprawdzanie i odbiór robót budowlanych ulegających zakryciu lub zanikających w ciągu 1 dnia od zgłoszenia **Wykonawcy** robót budowlanych, uczestniczenie w próbach i odbiorach technicznych instalacji, urządzeń technicznych oraz przygotowanie i udział w próbach i czynnościach odbioru gotowego obiektu i przekazanie go do użytkowania.
  - 8.10. Zapewnienie systematycznego monitorowania przebiegu realizacji inwestycji oraz niezwłocznego informowania **Zamawiającego** o zaistniałych nieprawidłowościach lub o zamiarze zaprzestania realizacji zadania przez **Wykonawcę** robót budowlanych.
  - 8.11. Potwierdzanie faktycznie wykonanych robót oraz usunięcia wad, a także kontrolowanie rozliczeń budowy poprzez potwierdzenie wykonanego przez wykonawcę robót budowlanych zakresu rzeczowego i finansowego zadania, w szczególności w zakresie zgodności założeń przyjętych w harmonogramie rzeczowo-finansowym, w protokołach częściowych odbioru robót oraz protokole końcowym, stanowiących podstawę do wystawiania faktur przez **Wykonawcę** robót budowlanych.
  - 8.12. Udział w naradach roboczych/radach budowy na etapie realizacji inwestycji mających na celu m.in. rozstrzyganie technicznych spraw budowy, omawianie przebiegu realizacji budowy.
  - 8.13. Udział w procesie przygotowania i kompletowania wniosku o uzyskanie pozwolenia na użytkowanie.
  - 8.14. Udział w odbiorze urządzeń zakupionych w ramach zadania.



- 
- 8.15. Sprawdzanie pod względem merytorycznym i formalnym, uprawnień i dokumentów takich jak: przynależność do izby samorządu zawodowego, ubezpieczenie Kierownika Budowy i Kierowników Robót **Wykonawcy** robót.
- 8.16. W razie konieczności, sporządzenie pisemnej opinii (w ciągu 7 dni od złożonego, przez stronę umowy, wniosku do Inspektora) w zakresie formalnym i merytorycznym dotyczącej zmiany kierownika budowy, kierowników robót wskazanych w ofercie **Wykonawcy** robót, jeśli z takim wnioskiem wystąpi jedna ze stron umowy na roboty budowlane.
- 8.17. Wydawanie **Wykonawcy** robót, kierownikowi budowy lub kierownikowi robót poleceń dotyczących: usunięcia nieprawidłowości lub zagrożeń, wykonania prób lub badań, także wymagających odkrycia robót lub elementów zakrytych, oraz przedstawienia ekspertyz dotyczących prowadzonych robót budowlanych i dowodów dopuszczenia do stosowania w budownictwie wyrobów budowlanych oraz urządzeń technicznych, potwierdzonych wpisem do Dziennika Budowy.
- 8.18. Żądanie od **Wykonawcy**, kierownika budowy lub kierownika robót, dokonania poprawek bądź ponownego wykonania wadliwie wykonanych robót budowlanych, a także wstrzymania ich dalszego wykonywania w przypadku, gdy ich kontynuacja mogłaby wywołać zagrożenie, bądź spowodować niedopuszczalną niezgodność z projektem lub pozwoleniem na budowę.
- 8.19. Sprawdzanie faktur pod względem formalnym, merytorycznym i rachunkowym, potwierdzone własnoręcznym podpisem na fakturze oraz sprawdzanie uregulowania płatności względem Podwykonawców, a w przypadku jej braku, przekazanie informacji **Zamawiającemu**.
- 8.20. Opracowanie opinii dotyczącej wad obiektu uznanych za nienadające się do usunięcia oraz wnioskowanie o obniżenie wynagrodzenia **Wykonawcy** robót z określeniem utraty wartości robót budowlanych i kwot obniżonego wynagrodzenia za te roboty.
- 8.21. Sprawdzanie ubezpieczeń, zabezpieczeń, gwarancji, praw własności itd., za które **Wykonawca** robót jest odpowiedzialny zgodnie z zapisami umowy.
- 8.22. Mediacje i rozjemstwo w sporach oraz wspieranie działań **Zamawiającego** związane z realizacją zadania.
- 8.23. Bieżącą kontrolę realizacji umowy z **Wykonawcą** robót budowlanych poprzez reprezentowanie **Zamawiającego** na budowie, sprawowanie kontroli zgodności realizacji zadania z Dokumentacją projektową, przepisami prawa oraz zasadami wiedzy technicznej.
- 8.24. Kontrolę prawidłowości rozliczeń wartości wykonanych robót w stosunku do harmonogramu rzeczowo – finansowego i faktycznie wykonanych przez **Wykonawcę** prac.
- 8.25. Sprawdzanie jakości robót i użytych wyrobów budowlanych, a w szczególności zapobieganie zastosowaniu wyrobów budowlanych wadliwych i niedopuszczonych do stosowania w budownictwie.
- 8.26. Prowadzenie wszelkich spraw formalno – prawnych związanych z wykonywaniem, odbiorami i zakończeniem robót.
- 8.27. Stwierdzanie gotowości do odbioru wykonanych robót oraz udział w czynnościach odbiorowych wraz z odbiorem końcowym robót, w tym sprawdzanie i odbiór robót budowlanych ulegających zakryciu lub zanikających, uczestniczenie w próbach i odbiorach technicznych.
- 8.28. Inspektor będzie niezwłocznie informował **Zamawiającego** o występujących i/lub przewidywanych problemach oraz natychmiast podejmował działania zapobiegawcze i naprawcze.
- 8.29. Akceptacja wniosków materiałowych **Wykonawcy** dla materiałów zgodnych z wymaganiami specyfikacji technicznych ze źródeł wskazanych przez **Wykonawcę** robót budowlanych;
- 8.30. Stwierdzenie zakończenia robót, sprawdzenie kompletności i prawidłowości wymaganej dokumentacji powykonawczej oraz przedłożenie jej do akceptacji **Zamawiającego**.
-

- 
9. Inspektor nie będzie miał prawa:
    - 9.1. Wnosić poprawek do Projektu, **Umowy** bez zgody **Zamawiającego**.
    - 9.2. Zwolnić **Wykonawcę** robót z jakichkolwiek zobowiązań lub odpowiedzialności wynikających z **Umowy**.
    - 9.3. Wyrażać zgody na ograniczenie zakresu robót budowlanych lub przekazania robót budowlanych innemu niż ten, który został wybrany w drodze zamówienia publicznego i z którym została podpisana **Umowa**.
    - 9.4. Zawierać umów z wykonawcami robót i innymi osobami czy instytucjami w imieniu **Zamawiającego**.
  10. Wynagrodzenie inspektora nadzoru, winno obejmować wszystkie czynności związane z realizacją przedmiotu zamówienia. Ponadto winno zawierać wszelkie koszty niezbędne do prawidłowej realizacji przedmiotu zamówienia, jak i uwzględniać zysk Inspektora. Wynagrodzenie Inspektora jest wynagrodzeniem ryczałtowym.
  11. Koszty dojazdu na plac budowy ponosi inspektor nadzoru inwestorskiego.
  12. **Umowa** wykonywana będzie w okresie od jej podpisania do dnia zakończenia i ostatecznego rozliczenia zadania.
  13. Warunkiem wzięcia udziału w postępowaniu jest posiadanie doświadczenia min. 3 nadzorów o łącznej wartości nadzorowanych robót min. 1.000.000,00 zł brutto w okresie ostatnich 6 lat nad robotą budowlaną.
  14. Dokumenty jakie należy załączyć do oferty :
    - 14.1. Wykaz wykonanych usług pełnienia nadzoru inwestorskiego (rodzaj usług, opis, zakres, specjalność), Zamawiający (nazwa, adres, tel.), miejsce wykonania usługi, rozpoczęcie wykonania, zakończenie wykonania, wartość usługi brutto, wartość robót nadzorowanych brutto).
    - 14.2. Świadectwo posiadanych uprawnień budowlanych.
  15. Kryteria oceny ofert: 100 % cena.

---

**ROZDZIAŁ C**

Niniejszy dokument należy opatrzyć zaufanym, osobistym lub kwalifikowanym podpisem elektronicznym. Uwaga! Nanoszenie jakichkolwiek zmian w treści dokumentu po opatrzeniu w.w. podpisem może skutkować naruszeniem integralności podpisu, a w konsekwencji skutkować odrzuceniem oferty. Dokument należy wypełnić poprzez uzupełnienie poszczególnych tabel

**FORMULARZ OFERTOWY**

dla postępowania o udzielenie zamówienia publicznego prowadzonego w trybie podstawowym z możliwością negocjacji na podstawie art. 275 pkt. 2 o wartości zamówienie nieprzekraczającej progów unijnych o jakich stanowi art. 3 ustawy z 11 września 2019 r. - Prawo zamówień publicznych (Dz. U. z 2019 r. poz. 1129 ze zm.)

**I. DANE WYKONAWCY\*:****Nazwa (firma) Wykonawcy****Adres (ulica i nr, miejscowość, kod pocztowy, województwo)****NIP, REGON****Telefon****Adres e-mail****Osoba odpowiedzialna za kontakty z Zamawiającym (jeśli dotyczy)**

\* w przypadku oferty składanej przez podmioty występujące wspólnie, powyższe tabele należy wypełnić dla każdego podmiotu osobno (kopiowanie tabel). Dotyczy wspólników spółki cywilnej, członków konsorcjum.

**Osoba upoważniona do reprezentacji Wykonawcy/ów i podpisująca ofertę:****Imię i Nazwisko****Numer telefonu****Adres e-mail****II. OFERTA**

Odpowiadając na ogłoszenie o zamówieniu zamieszczone w Biuletynie Informacji Publicznej, do składania ofert w trybie podstawowym bez negocjacji na podstawie art. 275 ust. 1 ustawy Pzp na usługę pn. „Przebudowa dróg gminnych m. Bobolice ul.: Kwiatów Polnych, Słowackiego i Traugutta wraz ze skrzyżowaniami – etap I” oferuję wykonanie przedmiotu zamówienia w pełnym rzeczowym zakresie określonym w Specyfikacji Warunków Zamówienia (SWZ), na zasadach

określonych w ustawie Prawo zamówień publicznych (Dz. U. z 2019 r. poz. 1129 ze zm.), oraz zgodnie z poniższymi warunkami:

### **OFEROWANA CENA I OKRES GWARANCJI ZADANIE NR 1**

**cena brutto (zł):**

stawka podatku VAT (%):

Powyższa cena została określona w załączonym kosztorysie zbiorczym (**Załącznik nr 13 do SWZ**)

Oświadczam, że **okres gwarancji** na wykonanie przedmiotu zamówienia będzie wynosił miesiący (minimum 36 miesiące, 40, 44, 48 m - cy)

### **KONSTRUKCJA I NAWIERZCHNIE ZGODNIE Z OPISEM PRZEDMIOTU ZAMÓWIENIA PKT. 2.4. ROZDZIAŁ B SWZ DLA ZADANIA NR 1**

w wariantach dla nawierzchni jezdni :

.....  
w wariantach dla nawierzchni ciągów pieszo rowerowych:

### **OFEROWANA CENA ZADANIE NR 2**

**cena brutto (zł):**

stawka podatku VAT (%):

Powyższa cena została określona w załączonym harmonogramie rzeczowo - finansowym (**Załącznik nr 8 do SWZ**)

### **III. TERMIN REALIZACJI**

Zobowiązuję się do wykonania przedmiotu zamówienia w terminie **14 miesięcy od dnia podpisania umowy**

- ZADANIE NR 1
- ZADANIE NR 2

### **IV. OŚWIADCZENIA**

1. Oświadczam, że:

- 1) w cenie naszej oferty zostały uwzględnione wszystkie koszty wykonania zamówienia i cena nie ulegnie zmianie w okresie obowiązywania Umowy,
- 2) zapoznałem się ze Specyfikacją Warunków Zamówienia oraz stanowiącymi jej integralną część załącznikami i nie wnoszę do niej zastrzeżeń oraz przyjmujemy warunki w nich zawarte,
- 3) uważam się za związanego niniejszą ofertą przez czas wskazany w Specyfikacji Warunków Zamówienia,
- 4) akceptuję warunki płatności – określone w Harmonogramie rzeczowo – finansowym dla ( zaznaczyć Zadanie dla którego składana jest oferta) :

Zadania nr 1



- średnim przedsiębiorstwem,
- dużym przedsiębiorstwem

8. W celu potwierdzenia, że osoba działająca w imieniu Wykonawcy jest umocowana do jego reprezentacji (*proszę postawić "X" przy właściwej odpowiedzi*):

- dołączam
- nie dołączam

do oferty odpis lub informację z Krajowego Rejestru Sądowego, Centralnej Ewidencji i Informacji o działalności Gospodarczej lub innego właściwego rejestru.

W przypadku nie dołączenia do oferty w/w dokumentu należy na podstawie § 13 ust. 2 Rozporządzenia Ministra Rozwoju, Pracy i Technologii z dnia 23 grudnia 2020 r. w sprawie podmiotowych środków dowodowych oraz innych dokumentów lub oświadczeń, jakich może żądać Zamawiający od Wykonawcy (Dz. U. z 2020 r., poz. 2415) wskazać dane bezpłatnych i ogólnodostępnych baz danych, umożliwiające dostęp do odpisu lub informacji z Krajowego Rejestru Sądowego, Centralnej Ewidencji i Informacji o działalności Gospodarczej lub innego właściwego rejestru:.....

9. Pod groźbą odpowiedzialności karnej oświadczam, że załączone do oferty dokumenty opisują stan prawny i faktyczny, aktualny na dzień złożenia ofert (art. 297 Kodeksu Karnego) (Dz. U. z 2019 r., poz. 1950 ze zm.)

10. Wraz z ofertą składam następujące załączniki:

Lp.	Nazwa załącznika

## Załącznik nr 13 do SWZ dla ZADANIA NR 1

**KOSZTORYS ZBIORCZY**

<b>"Przebudowa dróg gminnych w m. Bobolice ul. Kwiatów Polnych, Słowackiego i Traugutta wraz ze skrzyżowaniami - etap I"</b>			
<b>L.p.</b>	<b>Elementy/etap robót</b>	<b>Wartość netto [zł PLN]</b>	<b>Wartość Brutto [zł PLN]</b>
1.	Roboty przygotowawcze		
2.	<b>ROBOTY DROGOWE</b>		
2.1.	Roboty ziemne		
2.2.	Oporniki		
2.3.	Nawierzchnia		
2.3.1.	Jezdnia		
2.3.2.	Chodniki		
2.3.3.	Ciąg pieszo-rowerowy		
2.3.4.	Ciąg pieszo-jezdny		
2.3.5.	Zjazdy		
2.3.6.	Pobocze utwardzone		
2.3.7.	Wyspa ronda		
2.4.	Roboty uzupełniające		
2.4.1.	Roboty towarzyszące		
2.4.2.	Oznakowanie + tablice informacyjne		
2.4.3.	Istniejące uzbrojenie		
2.4.3.	Układanie kanałów technologicznych		
2.4.3.1.	Roboty ziemne		
2.4.3.1.	Elementy uzbrojenia		
3.	<b>ROBOTY SANITARNE</b>		
3.1.	Roboty ziemne		
3.2.	Układanie rurciągów		
3.3.	Armatura		
3.4.	Roboty uzupełniające - rozbiórka i odtworzenie nawierzchni		
4.	<b>ROBOTY ELEKTRYCZNE</b>		
4.1.	Roboty ziemne		
4.2.	Przestawienie istniejącego oświetlenia		
4.3.	Układanie kabli		
4.4.	Ustawianie słupów		
4.5.	Pomiary		
4.6.	Roboty dodatkowe		
4.7.	<b>NASADZENIA</b>		
4.7.1.	Rośliny wieloletnie		
	<b>RAZEM</b>		