

PROGRAM FUNKCJONALNO-UŻYTKOWY (PFU - uszczegółowienie)

Nazwa zadania

Przedmiotem zamówienia jest zaprojektowanie i wykonanie robót budowlanych polegających na budowie zjeżdżalni grawitacyjnej dla dzieci wykorzystującej naturalne ukształtowanie terenu (skarpa), na działce o nr. ew. 77/2 w obrębie ew. 0303 przy ul. Mochelskiej w Bydgoszczy.

Lokalizacja

Teren inwestycji znajduje się na dz. ew. 77/2 w obrębie ew. 0303 przy ul. Mochelskiej w Bydgoszczy na osiedlu Piaski (obszar inwestycji oznaczony na mapie zał. nr 4).

Inwestor

MIASTO BYDGOSZCZ, ul. Jezuicka 1, 85-102 Bydgoszcz.

Nazwy i kody Wspólnego Słownika Zamówień CPV:

CPV 71000000 – 8 Usługi architektoniczne, budowlane, inżynieryjne i kontrolne,
CPV 71320000 – 7 Usługi inżynieryjne w zakresie projektowania,
CPV 74222000 – 1 Usługi projektowania architektonicznego,
CPV 45100000 – 8 Przygotowanie terenu pod budowę,
CPV 45111291 – 4 Roboty w zakresie zagospodarowania terenu,
CPV 45111200 – 0 Roboty w zakresie przygotowania terenu pod budowę i roboty ziemne,
CPV 45112700 – 2 Roboty w zakresie kształtowania terenu,
CPV 45112710 – 5 Roboty w zakresie kształtowania terenów zielonych,
CPV 45112720 – 8 Roboty w zakresie kształtowania terenów sportowych i rekreacyjnych,
CPV 45223800 – 4 Montaż i wznoszenie gotowych konstrukcji,
CPV 77314100 – 5 Usługi w zakresie trawników.

Spis treści:

I. Opis przedmiotu zamówienia

- 1) Ogólny opis przedmiotu zamówienia.
- 2) Lokalizacja.
- 3) Charakterystyczne parametry określające wielkość zamówienia/zakres robót budowlanych
- 4) Aktualne uwarunkowania wykonania przedmiotu zamówienia.
- 5) Ogólne właściwości funkcjonalno-użytkowe.
- 6) Opis wymagań Zamawiającego w stosunku do przedmiotu zamówienia.

II. Część informacyjna

III. Załączniki

- a) Wzór znaku i treść informacji o wykonaniu zadania w ramach Bydgoskiego Budżetu Obywatelskiego (BBO).

Program opracowała: Magdalena Janiak Inspektor WIM UMB

Data opracowania: marzec 2023 r.

I. OPIS PRZEDMIOTU ZAMÓWIENIA

1) Ogólny opis przedmiotu zamówienia

Przedmiotem zamówienia jest zaprojektowanie i wykonanie robót budowlanych polegających na budowie zjeżdżalni grawitacyjnej dla dzieci wykorzystującej naturalne ukształtowanie terenu (skarpa), na działce o nr. ew. 77/2 w obrębie ew. 0303 przy ul. Mochelskiej w Bydgoszczy.

2) Lokalizacja

Planowana budowa zjeżdżalni przewidziana jest na terenie zielonym przy ul. Mochelskiej/Obozowej na terenie działki o nr ew. 77/2 w obrębie 0303, stanowiącej własność Gminy Bydgoszcz, na terenie wskazanym na mapie zasadniczej oraz dokumentacji fotograficznej (o powierzchni ok. 150m²). Teren inwestycji objęty Miejscowym Planem Zagospodarowania Przestrzennego osiedla Piaski – Górny Taras w Bydgoszczy (Uchwała Nr XXI/799/2000 Rady Miasta Bydgoszczy z dnia 28 czerwca 2000r.).

3) Charakterystyczne parametry określające wielkość zamówienia i zakres robót budowlanych

Przedmiot zamówienia obejmuje:

- a) Wykonanie koncepcji funkcjonalnej.
- b) Wykonanie dokumentacji projektowo-kosztorysowej.
- c) Uzyskanie wymaganych przepisami opinii, zgód, uzgodnień, zgłoszeń.
- d) Uzyskanie wszelkich opinii, uzgodnień i decyzji administracyjnych niezbędnych do zaprojektowania i wykonania przedmiotu zamówienia oraz przekazania obiektu do użytkowania, zgodnie z ustawą Prawo Budowlane.
- e) Zrealizowanie robót budowlanych i zrealizowanie wszystkich niezbędnych czynności do dopuszczenia do użytkowania obiektu w oparciu o opracowaną i uzgodnioną dokumentację techniczną.

Zamówienie obejmuje:

- a) Opracowanie koncepcji do akceptacji przez Zamawiającego (Wydział Inwestycji Miasta UMB), Wnioskodawcę (z programu Bydgoski Budżet Obywatelski) i Użytkownika (Wydział Zieleni i Gospodarki Komunalnej UMB) w zakresie rozmieszczenia elementów/urządzeń zagospodarowania terenu dla potrzeb budowy zjeżdżalni (*w wersji papierowej 2 egz. oraz na nośniku elektronicznym/płyta CD-R: 1 egz.; w tym min. 2 wizualizacje w rozszerzeniu jpg o rozdzielczości minimum 1700 x 1000 pikseli*),
- b) Opracowanie projektu budowlanego (zagospodarowanie działki, projekt architektoniczno-budowlany i techniczny) - plan zagospodarowania terenu w skali 1:500 i/lub 1:1000 wraz z kompletem opinii, uzgodnień i sprawdzeń rozwiązań projektowych wymaganych do uzyskania przez Zamawiającego stosownych decyzji administracyjnych i uzyskaniu ich przez Zamawiającego – *wersja papierowa: 4 egz., na nośniku elektronicznym/płyta CD-R: 2 egz. z tym, że do odczytu – z rozszerzeniem .PDF; oraz do edycji, pliki rysunków w formacie dxf*);
- c) Przedmiarów robót budowlanych i kosztorysów inwestorskich poszczególnych branż (*wersja papierowa: 3 egz., na nośniku elektronicznym/płyta CD-R: 2 egz. z tym, że do odczytu – z rozszerzeniem .PDF oraz w wersji współpracujących z programem RODOS 2010 – w rozszerzeniu .ath*),
- d) Specyfikacji technicznych wykonania i odbioru robót budowlanych ze szczegółowym opisem projektowanych materiałów budowlanych dla poszczególnych branż wraz z podaniem kryteriów równoważności zastosowanych wyrobów budowlanych (STWOiR) - *wersja papierowa: 2 egz., na nośniku elektronicznym/płyta CD-R: 2 egz.,*
- e) Przygotowanie dokumentów i wniosków w zakresie uzyskania przez Zamawiającego warunków, decyzji, opinii, uzgodnień niezbędnych dla otrzymania przez Zamawiającego

- zgody na realizację inwestycji (*wersje papierowe – 4 egz., na nośniku elektronicznym/ płyta CD-R: 2 egz.*),
- f) Innych opracowań, których konieczność wykonania ujawni się w fazie projektowania, niezbędnych do prawidłowego wykonania dokumentacji projektowo-kosztorysowej oraz do prawidłowego w oparciu o ww. dokumentację wykonania robót budowlanych, np. projekty dotyczące usunięcia kolizji uzbrojenia podziemnego, organizacji ruchu na czas budowy, niezbędnych wycinek drzew i krzewów uzgodnionych z Wydziałem Gospodarki Komunalnej UMB (*wersja papierowa: 4 egz., na nośniku elektronicznym/płyta CD-R: 2 egz.*)
 - g) Sprawowanie nadzoru autorskiego nad realizacją robót budowlanych wynikających z opracowanej przez Wykonawcę dokumentacji projektowej,
 - h) Wykonanie robót przygotowawczych, w tym: wytyczenie geodezyjne w terenie, pielęgnacja i zabezpieczenie zieleni istniejącej,
 - a) Dostawa i montaż zjeżdżalni otwartej na skarpie z nawierzchnią bezpieczną,
 - b) Dostawa i montaż ławki z oparciem (2 szt.);
 - c) Dostawa i montaż kosza na śmieci (1 szt.);
 - d) Dostawa i montaż tablicy informacyjnej z regulaminem korzystania oraz inwestycji wykonanej z Bydgoskiego Budżetu Obywatelskiego (Program BBO);
 - e) Wykonanie schodów terenowych do zjeżdżalni;
 - i) Wykonanie inwentaryzacji geodezyjnej powykonawczej,
 - j) Przedłożenie certyfikatów bezpieczeństwa dla urządzeń zabawowych jeżeli ww. certyfikaty stracą ważność przed upływem terminu okresu odpowiedzialności wykonawcy za wady urządzeń i robót budowlanych – wykonawca ma obowiązek je uaktualnić i dostarczyć użytkownikowi (WGK).
 - k) Wykonanie certyfikowanego audytu bezpieczeństwa po montażu urządzeń zabawowych oraz nawierzchni bezpiecznych przez akredytowaną jednostkę certyfikującą, potwierdzający zgodność wykonania przedmiotu umowy z obowiązującymi przepisami, w tym normami (PN-EN),
 - l) Dostarczenie i przekazanie zamawiającemu kompletu dokumentów niezbędnych do zgłoszenia o zakończeniu robót budowlanych, zgodnie z ustawą prawo budowlane.

4) Aktualne uwarunkowania wykonania przedmiotu zamówienia

- 1) Planowane zamierzenie dotyczy terenu zielonego na działce o nr ew. 77/2 obręb 0303 przy ul. ul. Mochelskiej/Obozowej, stanowiącej własność Gminy Bydgoszcz. Zamawiający posiada prawo do dysponowania tą nieruchomością na cele budowlane.
- 2) Teren inwestycji objęty jest miejscowym planem zagospodarowania przestrzennego osiedla Piaski – Górny Taras w Bydgoszczy (MPZP).
- 3) W obszarze przeznaczonym pod inwestycję nie przewiduje się kolizji z infrastrukturą podziemną.
- 4) Plac zabaw należy zaprojektować zgodnie z wytycznymi WGK znak: WGK-IV.7012.52.2022.JM z dnia 28.07.2022 r.
- 5) Należy rozpoznać warunki gruntowo-wodne zgodnie z rozporządzeniem Ministra Transportu, Budownictwa i Gospodarki Morskiej z dnia 25 kwietnia 2012r. w sprawie ustalania geotechnicznych warunków posadawiania obiektów budowlanych (*Dz.U.2012.463 z późn.zm.*).

5) Ogólne właściwości funkcjonalno-użytkowe. Informacje i wymagania ogólne.

Celem zadania jest budowa zjeżdżalni grawitacyjnej dla dzieci wykorzystującej naturalne ukształtowanie terenu (skarpa), na działce o nr. ew. 77/2 w obrębie ew. 0303 przy ul. Mochelskiej w Bydgoszczy. W ramach przedmiotu zamówienia należy:

- a) Opracować koncepcję funkcjonalną,
- b) Wykonać dokumentację techniczną projektowo-kosztorysową niezbędną do zrealizowania zadania inwestycyjnego w zakresie wynikającym z programu funkcjonalno-użytkowego oraz przygotować dokumenty i wnioski w zakresie uzyskania przez Zamawiającego warunków, decyzji, opinii, uzgodnień niezbędnych dla otrzymania przez Zamawiającego zgody na realizację inwestycji.

- c) Wykonać roboty budowlane i prace porządkowe,
- d) Wykonać dostawę i montaż urządzeń, wyposażenia i elementów małej architektury
- e) Sprawować nadzór autorski przez osoby uprawnione
- f) Przekazać komplet dokumentów niezbędnych do zgłoszenia o zakończeniu budowy oraz przekazania i dopuszczenia obiektu budowlanego do użytkowania (w tym powykonawcze zestawienia kosztów),
- g) Przeprowadzić szkolenie osób wskazanych przez Zamawiającego, dotyczące sposobu użytkowania urządzeń i wyposażenia.

Budowa zjeżdżalni przy ul. Mochelskiej w Bydgoszczy obejmuje powstanie dodatkowej strefy aktywności dla okolicznych mieszkańców. Obiekt winien być zaprojektowany i wykonany jako ogólnie dostępny, bezobsługowy, całoroczny, odporny na działanie warunków atmosferycznych oraz wandaloodporny.

Zastosowane urządzenia powinny być trwałe i bezpieczne, inspirujące do zabawy oraz wizualnie ciekawe i estetyczne. Dopuszcza się urządzenia różnych producentów przy zachowaniu określonych w przedmiocie zamówienia funkcji.

Dojście do planowanego placu zabaw planuje się z dotychczasowych naturalnych przebiegów.

6) Opis wymagań Zamawiającego w stosunku do przedmiotu zamówienia

Wizualizacje poglądowych urządzeń spełniających oczekiwania Zamawiającego – na załączonych rysunkach. Gabaryty urządzeń mogą się różnić od oczekiwanych przez Zamawiającego o +/- 10%

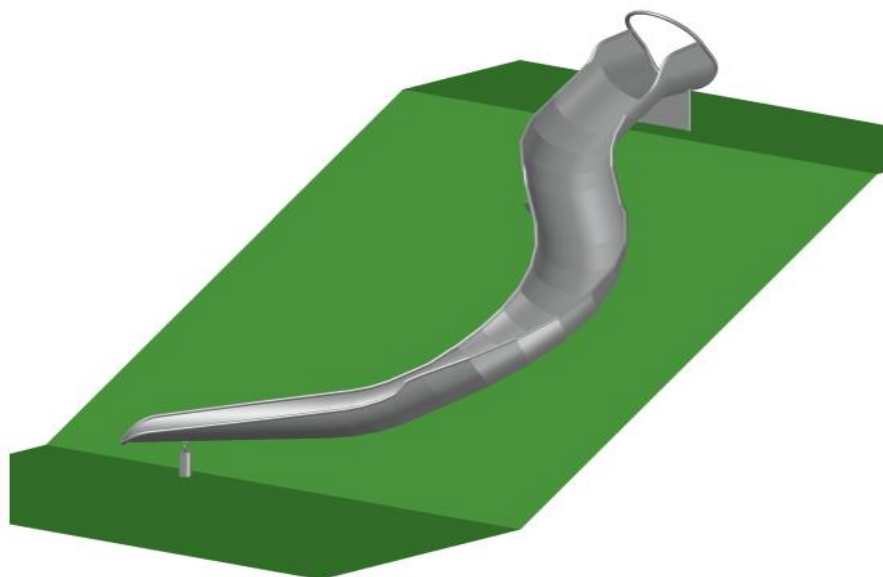
- 1) Dokumentacja projektowo-kosztorysowa. Przedmiot zamówienia obejmuje opracowanie koncepcji, projektu zagospodarowania terenu urządzeniami oraz elementami zabawowymi dla potrzeb wykonania robót budowlanych w ramach budowy (uzgodnionej z Zamawiającym, Wnioskodawcą (z programu Bydgoski Budżet Obywatelski) i Użytkownikiem (Wydziałem Zieleni i Gospodarki Komunalnej UMB) po zawarciu umowy i wykonanego na mapie do celów projektowych.
- 2) Przygotowanie terenu budowy. Teren budowy winien zostać wydzielony bezpiecznym ogrodzeniem, odpowiednio oznakowany i zabezpieczony na czas prowadzenia robót. Ziemia oraz grunt z wykopów może zostać wykorzystana w ramach robót budowlanych, po określeniu jego parametrów oraz stwierdzeniu przydatności, ewentualny nadmiar należy usunąć w ramach podpisanej umowy.
- 3) Zagospodarowanie terenu. Teren zielony przeznaczony pod budowę należy oszczędnie zagospodarować przestrzenią z uwagi na występujące w pobliżu drzewa i krzewy, które w miarę możliwości należy zachować.
- 4) Elementy małej architektury. Zastosowane urządzenia powinny być trwałe, bezpieczne oraz ciekawe i estetyczne wizualnie. Dopuszcza się urządzenia różnych producentów przy zachowaniu określonych w przedmiocie zamówienia funkcji oraz minimalnych wymiarów, materiałów. Zakres robót obejmuje dostawę i montaż elementów małej architektury, w tym:
 - a) ławki z oparciem (1 szt.)- (przykładowa wizualizacja poniżej), ławka stalowa zabezpieczona antykorozyjnie oraz malowana proszkowo z oparciem z listwami z tworzywa barwionego w masie (w kolorze brąz) o wymiarach siedziska min. 1,50 x 0,45 m, kotwienie ławki do fundamentu z betonu C15/12 za pomocą śrub/kotew,



- b) kosza na śmieci (1 szt.) o pojemności ok. 40l (przykładowa wizualizacja poniżej) blachy oraz profile stalowe zabezpieczone antykorozyjnie oraz malowane proszkowo, listwy z tworzywa barwionego w masie (w kolorze brąz), kotwienie kosza do fundamentu z betonu C15/12 za pomocą śrub/kotew



- c) tablicy informacyjnej z regulaminem oraz informacją Programu BBO - 1 kpl.;
- 5) Elementy małej architektury – zjeżdżalnia. Zastosowane urządzenie powinno być trwałe, bezpieczne oraz ciekawe i estetyczne wizualnie. Dopuszcza się urządzenia różnych producentów przy zachowaniu określonych w przedmiocie zamówienia minimalnych wymiarów, materiałów, funkcji oraz minimalnego składu urządzeń. Proponowane materiały dla urządzenia to stal nierdzewna, beton (architektoniczny), fundamenty żelbetowe. Zakres robót obejmuje dostawę i montaż:
- 1) zjeżdżalnia otwarta o konstrukcji przeznaczonej do zamontowania na skarpie, długość ślizgu min. 9m, powierzchnia ślizgowa wykonana ze stali nierdzewnej o grubości min. 2 mm, elementy boczne wykonane ze stali nierdzewnej lub drewnianych płyt malowanych lub tworzywa barwionego w masie (przykładowa wizualizacja poniżej).



- 6) Nawierzchnia bezpieczna. Nawierzchnia bezpieczna w strefach bezpieczeństwa urządzenia zabawowego (zjeżdżalni) piaskowa o wymaganej normą grubości warstwy i odpowiedniej wielkości ziaren.
- 7) Tablica informacyjna. W widocznym miejscu przy wejściu na teren placu zabaw musi zostać umieszczony regulamin korzystania w formie wolnostojącej tablicy na fundamencie. Należy zaprojektować i wykonać tablice informacyjne zawierające regulamin użytkownika placu zabaw. Na terenie placu powinna znajdować się tablica informacyjna zawierająca napis o treści: *strefa aktywności wyposażona w ramach programu pn. „Bydgoski Budżet Obywatelski”* oraz regulamin określający zasady i warunki korzystania, wskazujący, na wypadek zaistnienia sytuacji zagrażającej bezpieczeństwu osób korzystających z placu, numery telefonów alarmowych. Konstrukcja w całości wykonana z ekologicznego materiału barwionego w masie. Treść regulaminu - nadruk na folii samoprzylepnej zabezpieczony emulsją odporną na promienie UV - wymaga uzgodnienia z Zamawiającym. W treści regulaminu należy umieścić również informację o realizacji inwestycji w ramach Bydgoskiego Budżetu Obywatelskiego (*forma znaku i treść informacji – wg załącznika*). Obowiązuje zakaz umieszczania elementów reklamowych i danych teleadresowych na urządzeniach i obiektach małej architektury przy inwestycjach realizowanych przez Urząd Miasta Bydgoszczy.
- 8) Instalacje. Na tym etapie wykonania robót budowlanych nie przewiduje się projektowania i wykonania instalacji zewnętrznych, tj. np. sanitarnych wodociągowo-kanalizacyjnych czy elektrycznych.
- 9) Schody terenowe do zjeżdżalni. Zabezpieczenie skarpy, stopnie wykonane z materiałów naturalnych np. belki drewniane.
- 10) Wytyczne ogólne. Roboty montażowe i prace porządkowe należy prowadzić z uwzględnieniem wytycznych Użytkownika terenu (Wydział Zieleni i Gospodarki Komunalnej UMB).
- 11) Audyt bezpieczeństwa. Po montażu urządzeń zabawowych oraz nawierzchni bezpiecznych należy wykonać certyfikowany audyt bezpieczeństwa przez akredytowaną jednostkę certyfikującą, potwierdzający zgodność wykonania przedmiotu umowy z obowiązującymi przepisami, w tym normami (PN-EN).

7) Wymagania ogólne wykonania placu zabaw:

- a) Powinien posiadać minimum 60 miesięczny okres gwarancji,
- b) Powinien być wykonany z bezpiecznych i trwałych materiałów,
- c) Powinien być zgodny z Polskimi Normami oraz warunkami bezpieczeństwa określonymi w szczególności w przepisach o ogólnym bezpieczeństwie produktów oraz przepisach w sprawie bezpieczeństwa i higieny,
- d) Powinien być rozmieszczony na terenie zielonym rekreacyjnym w sposób umożliwiający zachowania bezpiecznych stref pomiędzy elementami i urządzeniami,
- e) Rozmieszczenie urządzeń wyposażenia placu zabaw zaprojektować należy w taki sposób, by znajdowały się one od siebie oraz od innych nawierzchni w odległości min. 1,50 m,
- f) Wszystkie urządzenia powinny mieć aktualny atest higieniczny wydany przez Państwowy Zakład Higieny na materiał, z którego zostały wykonane,

8) Wymagania ogólne dla wykonania dokumentacji projektowo-kosztorysowej.

Przedmiot zamówienia powinien być:

- 1) Zgodny z obowiązującymi przepisami regulującymi przedmiotową problematykę, a w szczególności z przepisami wynikającymi z:
 - Ustawy z dnia 7 lipca 1994r. Prawo budowlane,
 - Rozporządzenia Ministra Transportu, Budownictwa i Gospodarki Morskiej z dnia 25 kwietnia 2012r. w sprawie szczegółowego zakresu i formy projektu budowlanego,
 - Rozporządzenia Ministra Infrastruktury z dnia 2 września 2004r. w sprawie szczegółowego zakresu formy dokumentacji projektowej, specyfikacji technicznych wykonania i odbioru robót budowlanych oraz programu funkcjonalno-użytkowego,
 - Rozporządzenia Ministra Infrastruktury z dnia 18 maja 2004r. w sprawie określenia metod i podstaw sporządzania kosztorysu inwestorskiego, obliczania planowanych kosztów prac projektowych oraz planowanych kosztów robót budowlanych określonych w programie funkcjonalno-użytkowym,
 - Ustawy z dnia 16 kwietnia 2004r. o ochronie przyrody.
- 2) Zaakceptowany przez Zamawiającego (*WIM*), *Wnioskodawcę* (z programu *Bydgoski Budżet Obywatelski*) i Użytkownika (*WGK UMB*), na etapie opracowywania projektów budowlanych i wykonawczych, tj. w zakresie zaproponowanych rozwiązań projektowych.
- 3) Zaopatrzony w oświadczenie o:
 - sporządzeniu projektu budowlanego, zgodnie z obowiązującymi przepisami oraz zasadami wiedzy technicznej, obowiązującymi na dzień przekazania dokumentacji,
 - kompletności dostarczonych prac projektowych z punktu widzenia celu jakiego mają służyć,
 - możliwości zastosowania materiałów i urządzeń innych niż wskazane w dokumentacji projektowej pod warunkiem zachowania parametrów technicznych i jakościowych nie gorszych niż wskazane w tej dokumentacji.

9) Informacje dla wykonawców dotyczące sposobu i formy przygotowania dokumentacji:

1) tworzenie plików PDF:

- a) dokumenty tekstowe: składające się z większej liczby stron (*np. opisy do projektów, specyfikacje techniczne*) powinny być przygotowane (*zapisywane*) w formie pojedynczych plików PDF, tzn. cały dokument to jeden plik PDF,
- b) niedopuszczalne jest przygotowanie plików PDF (według formuły 1 do 1) czyli utworzenie takiej ilości plików PDF z ilu stron składa się dokument tekstowy (*np. strona tytułowa – 1 plik PDF, spis treści – 1 plik PDF*),
- c) przygotowując pliki pdf należy pamiętać o maksymalnym dopuszczalnym rozmiarze każdego pojedynczego pliku, tj. 50 MB,

2) opisywanie plików PDF i katalogów:

- a) wszystkie pliki PDF powinny być prawidłowo opisane zgodnie z wytycznymi w punktach poniżej, tj. w sposób umożliwiający ewentualne ich łączenie w celu zmniejszenia ich ilości,
- b) pliki PDF należy nazwać stosując ujednolicony skrótowy format nazwy tj. *numer_porządkowy.rodzaj_projektu.rodzaj_dokumentu/rysunku.numer_rysunku – nazwa dokumentu* np. *001.PB.PZT – Projekt zagospodarowania terenu*,
- c) wszystkie pliki PDF należy zestawić w jednym pliku pn. „Zestawienie dokumentacji”,
przykładowe zestawienie dokumentacji:

LP.	NAZWA		
PROJEKT BUDOWLANY			
001	PB	PZT	PROJEKT ZAGOSPODAROWANIA TERENU
002	PB	PAB	PROJEKT ARCHITEKTONICZNO - BUDOWLANY
003	PB	PT	PROJEKT TECHNICZNY
PRZEDMIARY ROBÓT BUDOWANYCH			
KOSZTORYS INWESTORSKI			
SPECYFIKACJE TECHNICZNE WYKONANIA I ODBIORU ROBÓT BUDOWLANYCH			
001	STWIOR		ZAGOSPODAROWANIE TERENU
002	STWIOR		BRANŻA KONSTRUKCYJNO - BUDOWLANA
...	

- d) w przypadku załączników w postaci (*np. rzutów, map, rysunków*) nazwa tworzonego pliku PDF powinna odpowiadać nazwie oraz numerowi opisywanego załącznika, rysunku,
- e) nazwa katalogu powinna wskazywać jednoznacznie na zakres tematyczny zawartych w nim plików PDF – jeżeli nie ma takiej potrzeby nie należy tworzyć podkatalogów,
- f) tworzone pliki PDF oraz katalogi nie powinny zawierać w swych nazwach polskich liter oraz znaków specjalnych np. *ąęźźć*,
- g) nazwy plików, katalogów i podkatalogów – powinny być zapisywane, jako nazwy skrócone (*np. br. sanit., br. elektr. - należy unikać rozbudowanych nazw, które utrudniają skopiowanie dokumentacji z płyty*),
- h) nazwy katalogów i plików nie powinny zawierać w nazwie lokalizacji (*płyta zawiera dokumentację dot. konkretnej inwestycji – nie ma więc potrzeby przywoływania jej nazwy w tworzonych katalogach czy plikach*),
- i) uzgodnienia, oświadczenia projektantów, zaświadczenia oraz decyzje o stwierdzeniu przygotowania zawodowego należy zamieszczać w osobnym katalogu (*z uwagi na zawarte w nich dane osobowe*).

Formy elektroniczna i papierowa sporządzonej dokumentacji muszą być jednakowe. Brak tej zgodności może być podstawą nieodebrania przez Zamawiającego etapu wykonania Zamówienia. Wykonawca dostarczy opracowanie w formie elektronicznej nie zabezpieczonej hasłami, na płycie CD.

10) Dane wyjściowe do opracowania dokumentacji projektowej i realizacji inwestycji: Ogólne właściwości funkcjonalno-użytkowe

Elementy wyposażenia placu zabaw należy projektować w taki sposób, aby zachować normatywne odległości od budynków i ulic, uwzględniając jednocześnie przebieg istniejącej infrastruktury technicznej oraz istniejący drzewostan (*ewentualne zbliżenie i rozwiązania projektowe w zakresie ochrony infrastruktury uzgodnić z gestorami sieci w Bydgoszczy*).

II. CZĘŚĆ INFORMACYJNA

1. Inwestycja realizowana jest na podstawie Planu Inwestycyjnego, dział 900 rozdział 90095 pn.: Zjeżdźalnie dla dzieci i młodzieży na os. Piaski (Program BBO)., w ramach Bydgoskiego Budżetu Obywatelskiego – Program BBO.
2. Obiekt planuje się zlokalizować na działce przy ul. Mochelskiej/Obozowej, nr ew. 77/2 w obrębie 0303, na osiedlu Piaski w Bydgoszczy – stanowiącej własność Gminy Bydgoszcz. Zamawiający posiada prawo do dysponowania tą nieruchomością na cele budowlane.
3. Wykonawca zobowiązany jest do przedstawienia koncepcji rozmieszczenia urządzeń oraz zaprojektowania rozwiązań dla wersji wybranej i zaakceptowanej przez Zamawiającego oraz Użytkownika.
4. Dokumentację należy wykonać zgodnie z obowiązującymi przepisami regulującymi przedmiotową problematykę, a w szczególności z przepisami wynikającymi z:
 - 1) Ustawy z dnia 7 lipca 1994 r. Prawo budowlane (*Dz.U. 2021, poz.2351 j.t. z późn. zm.*),
 - 2) Rozporządzenia Ministra Infrastruktury z dnia 12 kwietnia 2002 r. w sprawie warunków technicznych, jakim powinny odpowiadać budynki i ich usytuowanie (*Dz.U.2022, poz. 1225 j.t. z późn. zm.*).
 - 3) Rozporządzenia Ministra Rozwoju z dnia 11 września 2020r. w sprawie szczegółowego zakresu i formy projektu budowlanego (*Dz.U.2022, poz. 1679 j.t. z późn. zm.*).
 - 4) Rozporządzenia Ministra Infrastruktury z dnia 20 grudnia 2021 r. w sprawie szczegółowego zakresu formy dokumentacji projektowej, specyfikacji technicznych wykonania i odbioru robót budowlanych oraz programu funkcjonalno-użytkowego (*Dz.U.2021, poz. 2454 t.j.*).
 - 5) Ustawy z dnia 21 sierpnia 1997 r. o gospodarce nieruchomościami (*Dz.U.2023, poz. 344 j.t. z późn. zm.*).
 - 6) Rozporządzenia Ministra Transportu, Budownictwa i Gospodarki Morskiej z dnia 25 kwietnia 2012r. w sprawie ustalania geotechnicznych warunków posadowienia obiektów budowlanych (*Dz.U.2012, poz. 463 z późn.zm.*)
 - 7) Ustawy z dnia 16 kwietnia 2004 r. O ochronie przyrody (*Dz.U.2022, poz. 916 j.t. z późn. zm.*).
 - 8) Rozporządzenia Ministra Infrastruktury z dnia 20 grudnia 2021 r. w sprawie określenia metod i podstaw sporządzania kosztorysu inwestorskiego, obliczania planowanych kosztów prac projektowych oraz planowanych kosztów robót budowlanych określonych w programie funkcjonalno-użytkowym (*Dz.U.2021, poz. 2458 j.t.*).
 - 9) Rozporządzenie Ministra Infrastruktury z dnia 23 czerwca 2003 r. w sprawie informacji dotyczącej bezpieczeństwa i ochrony zdrowia oraz planu bezpieczeństwa i ochrony zdrowia (*Dz.U.2003, poz. 120.1126*).
 - 10) Rozporządzenie Ministra Pracy i Polityki Socjalnej z dnia 26 września 1997r. w sprawie ogólnych przepisów bezpieczeństwa i higieny pracy (*Dz.U.2003, poz.169.1650 t.j. z późn. zm.*)
 - 11) Rozporządzenie Ministra infrastruktury w dnia 6 lutego 2003r. w sprawie bezpieczeństwa i higieny pracy podczas wykonywania robót budowlanych (*Dz.U.2003, poz. 47.401*).
 - 12) Ustawa z dnia 16 kwietnia 2004 r. o wyrobach budowlanych (*Dz.U.2021, po. 1213 j.t. z późn. zm.*).
 - 13) Inne przepisy i normy budowlane związane z planowaną inwestycją.
5. Wszystkie prace/roboty muszą być wykonane zgodnie z obowiązującymi przepisami oraz pod nadzorem osób uprawnionych. Wszystkie zastosowane materiały muszą być fabrycznie nowe i posiadać wymagane atesty, aprobaty techniczne, deklaracje zgodności itp., oraz muszą być zastosowane zgodnie z ich kartami technicznymi podanymi przez producentów. Wszystkie urządzenia edukacyjne, zabawowe i rekreacyjne oraz nawierzchnie zainstalowane na terenie objętym niniejszym opracowaniem muszą bezwzględnie spełniać wszystkie wymagania w zakresie bezpieczeństwa użytkowania zgodnie z obowiązującymi normami: PN-EN 1176, PN-EN 1177.

III. ZAŁĄCZNIKI

Wzór znaku i treść informacji o wykonaniu zadania w ramach Bydgoskiego Budżetu Obywatelskiego (BBO).

Inwestycja zrealizowana w ramach programu



www.bydgoszcz.pl www.facebook.com/bdgbo