

Koncepcja funkcjonalna ul. Staroszkolna 10 na cele Wielofunkcyjnego Centrum Edukacyjno - Społecznego.

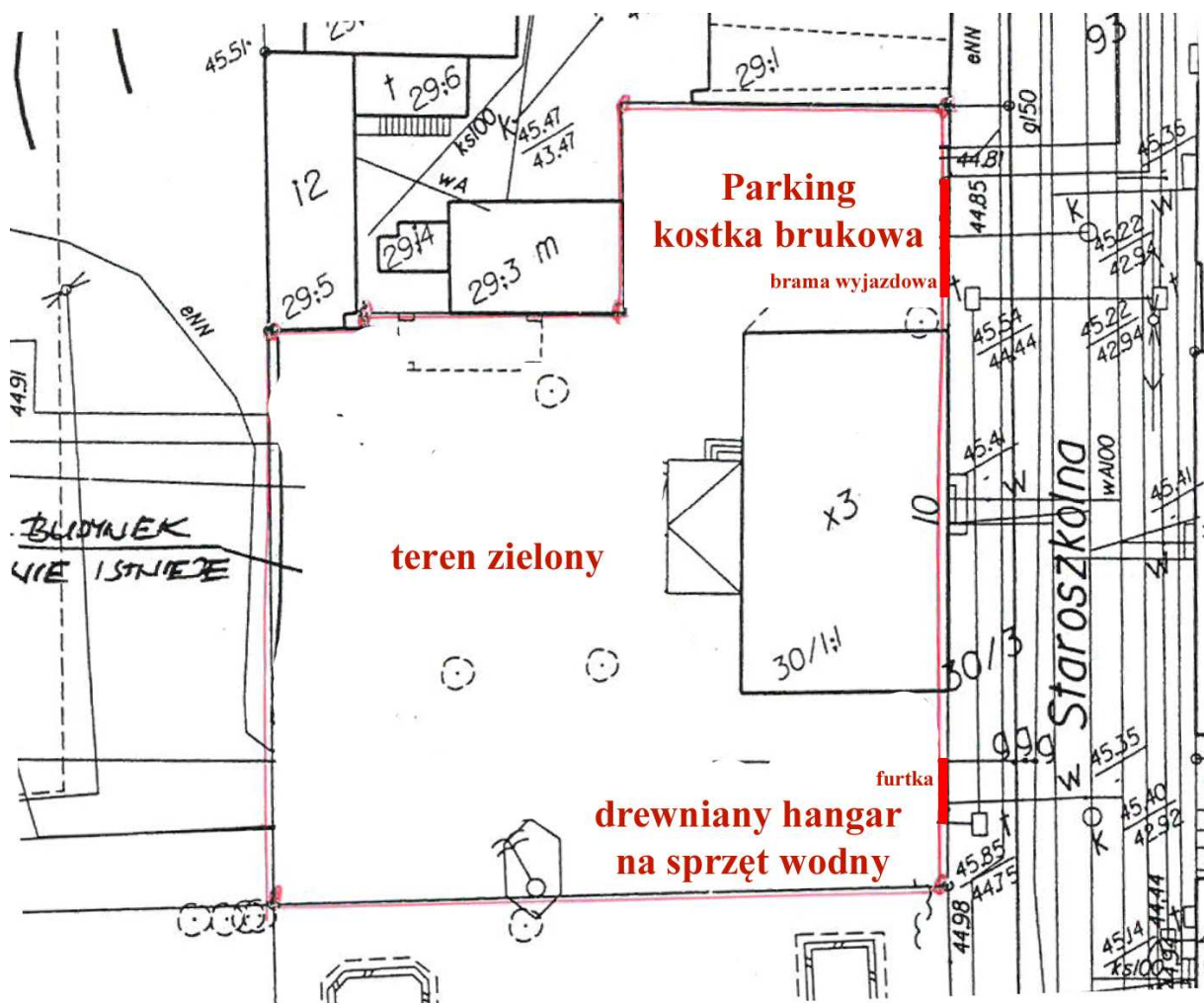
Muzeum Kanału Bydgoskiego im. Sebastiana Malinowskiego
przy III Liceum Ogólnokształcącym w Bydgoszczy



GENEZA I ISTOTA PROJEKTU

Nowy obiekt będzie spełniał nie tylko funkcje interaktywnego muzeum, ale również stanie się ośrodkiem edukacyjno - kulturalnym promieniującym na zaniedbaną dzielnicę. W budynku swoją siedzibę będą miały Muzeum Kanału Bydgoskiego im. Sebastiana Malinowskiego przy III Liceum Ogólnokształcącym im. Adama Mickiewicza Bydgoszczy, stowarzyszenia oraz inne organizacje działające w dzielnicach Okole i Wilczak - Jary.

Aktualnie Muzeum Kanału Bydgoskiego im. Sebastiana Malinowskiego mieści się w budynku o powierzchni 80 metrów kwadratowych. Sama przestrzeń w znaczący sposób ogranicza rozwój placówki mieszczącej się przy III Liceum Ogólnokształcącym im. Adama Mickiewicza w Bydgoszczy. W czasie Roku Kanału Bydgoskiego muzeum zostało odwiedzone przez 368 grup zwiedzających, w tym czasie można było dostrzec problem instytucji wynikający z braku wystarczającej powierzchni wystawienniczej.

**PLAN ZAGOSPODAROWANIA BUDYNKU PRZY UL. STAROSZKOLNEJ
ORAZ TERENÓW DO NIEGO PRZYLEGAJĄCYCH****TEREN PRZY OBIEKCIE**

- Letnia i weekendowa wypożyczalnia sprzętu wodnego.
 - w dwudziestoleciu międzywojennym nad starym Kanałem Bydgoskim w okolicach IV i V śluzy doskonale funkcjonowała wypożyczalnia łódek. Wypożyczalnia sprzętu wodnego byłaby wyjściem naprzeciw, nie tylko tradycjom, ale również zapotrzebowaniu bydgoszczan na aktywny wypoczynek. Bydgoszczanie kiedy tylko jest ku temu okazja z przyjemnością korzystają ze sprzętu wodnego na przepięknym odcinku kanału. Kajaki

wypożycza się tymczasowo w trakcie festynów i imprez plenerowych. Takie działanie ożywi kanał, ale również nabrzeże na plantach, co w perspektywie może przyciągać kolejnych mieszkańców i turystów.

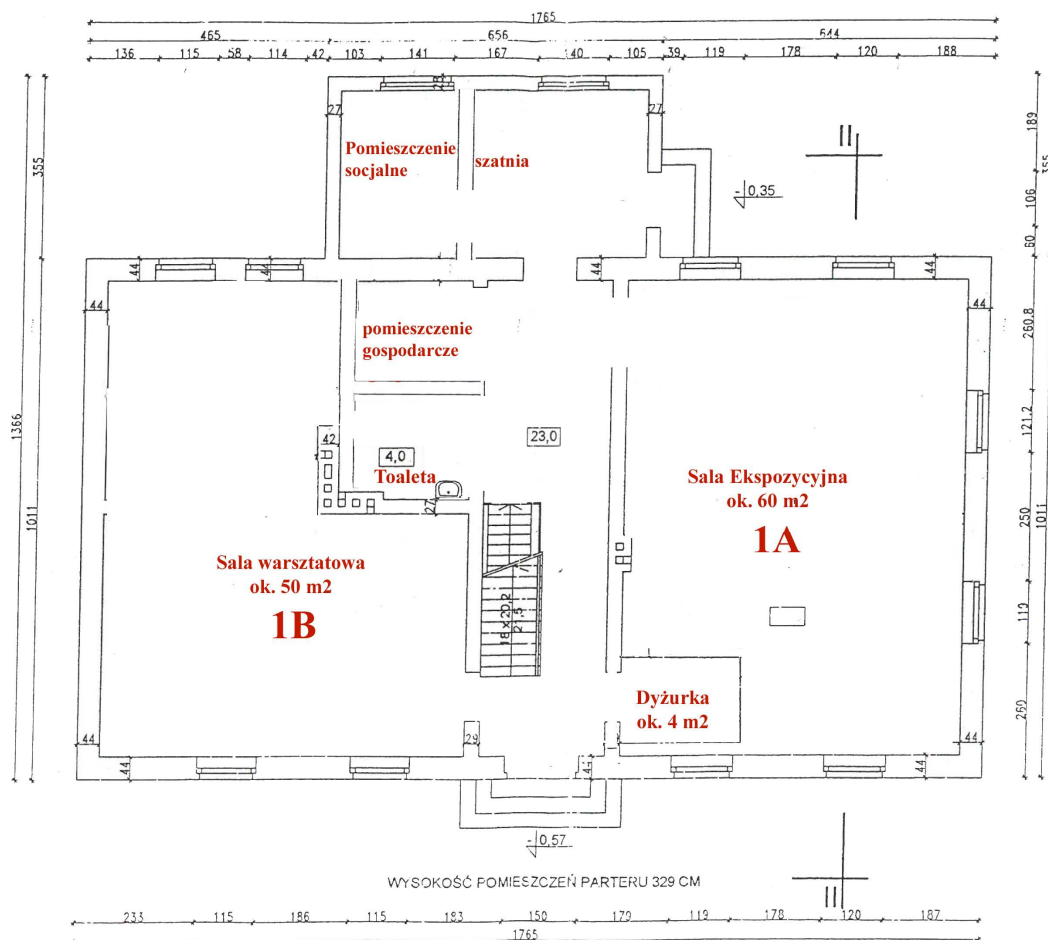
Kajaki (około piętnastu) magazynowane byłyby w wykonanej drewnianej wiacie na terenie przyległym do obiektu. Smocze Łodzie (dwie sztuki) - wykorzystywane byłyby podczas wszelkich wydarzeń plenerowych w ramach wyścigów na starym kanale.

- Teren zielony - miejsce do wykorzystania na potrzeby warsztatów szermierki historycznej, łucznictwa historycznego oraz warsztatów zawodów dawnych (garncarstwo, wikliniarstwo i itp.)

Zakup stołów połączonych z ławkami na cele warsztatowe

- Parking - 250m² - wyłożony kostką brukową

PARTER



- Sala ekspozycyjna - przeznaczenie na wystawę stałą: Kanał Bydgoski.
Przygotowanie sali na cele wystawiennicze, w tym: oświetlenie punktowe, systemy ekspozycyjne i sprzęt multimedialny.
- Sala warsztatowa - przeznaczenie na wykłady warsztaty, spotkania, w tym:
 - Miejsce spotkań Rady Osiedla Okole. Rada Osiedla Okole dysponuje bardzo małym pomieszczeniem, w którym jednocześnie spotkać się może zaledwie 15 osób. W wyremontowanym budynku mogłyby odbywać się spotkania z mieszkańcami, związane z funkcjonowaniem i życiem dzielnicy.
 - Realizowanie warsztatów przy współpracy z bydgoskimi stowarzyszeniami realizującymi żywe lekcje historii, w tym ze Stowarzyszeniem Sarmackie Dziedzictwo.

- Miejsce spotkań dla seniorów. Seniorom z dzielnic Okole i Wilczak-Jary brakuje miejsc do spędzania czasu i integracji. Świetlica w budynku na ul. Staroszkolnej dałaby taką możliwość. W tym miejscu będzie można prowadzić warsztaty, prelekcje i spotkania otwarte z ciekawymi ludźmi. Aktywizacja osób starszych wpłynęłaby również na rozwój więzi społecznych, ale również na międzypokoleniową integrację.
- Świetlica dla dzieci i młodzieży z bydgoskich dzielnic: Okole i Wilczak - Jary . W dzielnicach Okole i Wilczak-Jary brakuje miejsc efektywnego spędzania czasu przez dzieci i młodzież. Usytuowanie świetlicy w budynku przy ul. Staroszkolnej, w otoczeniu dwóch szkół, dałoby szansę dla dzieci z okolicy na rozwijanie zdolności artystycznych oraz społecznych. Miejsce byłoby doskonałym miejscem do aktywizowania trudnej młodzieży z okolicy.
- Miejsce spotkań dla stowarzyszeń i grup rekonstrukcyjnych. W Bydgoszczy prężnie funkcjonuje wiele grup rekonstrukcyjnych. Muzeum mogłoby stać się ośrodkiem integracji i informacji dla grup rekonstrukcyjnych, które mogłyby wspólnie prężniej działać.
- Miejsce spotkań kół i klubów turystyki pieszej, kajakowej i rowerowej

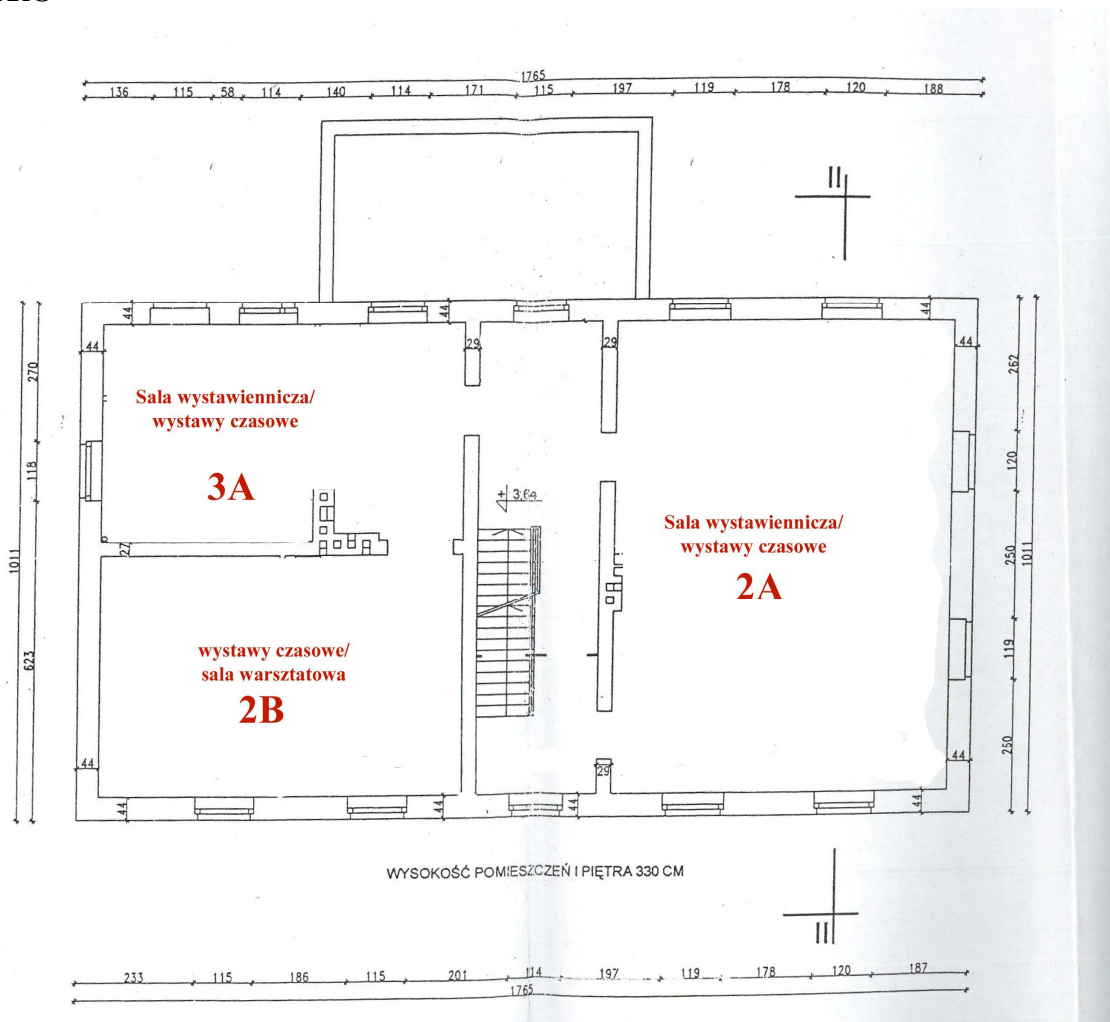
Przygotowanie sali na cele warsztatowe i wykładowe, wyposażenie: meble biurowe, stoły oraz krzesła umożliwiające sztaplowanie i sprzęt multimedialny.

- Pomieszczenie socjalne - przygotowanie miejsca socjalnego ze sprzętem umożliwiającym przygotowanie i przechowywanie małego cateringu.
Wyposażenie typowe dla tego typu pomieszczeń m.in. meble kuchenne, lodówka, ekspres do kawy, kuchenkę mikrofalową.
- Dyżurka/informacja turystyczna
Informacja turystyczna dla Bydgoskiego Węzła Wodnego. Kanał Bydgoski coraz częściej staje się miejscem docelowym turystów zmierzających do Bydgoszczy. W centrum informacyjnym będzie można nie tylko otrzymać wiadomości, bezpłatne broszury i ulotki, ale również zakupić publikacje, pamiątki (w tym wykonane ręcznie w wiosce zawodów dawnych).
wyposażenie typowe dla tego typu pomieszczeń.

- Toaleta, szatnia

wyposażenie typowe dla tego typu pomieszczeń.

I PIĘTRO

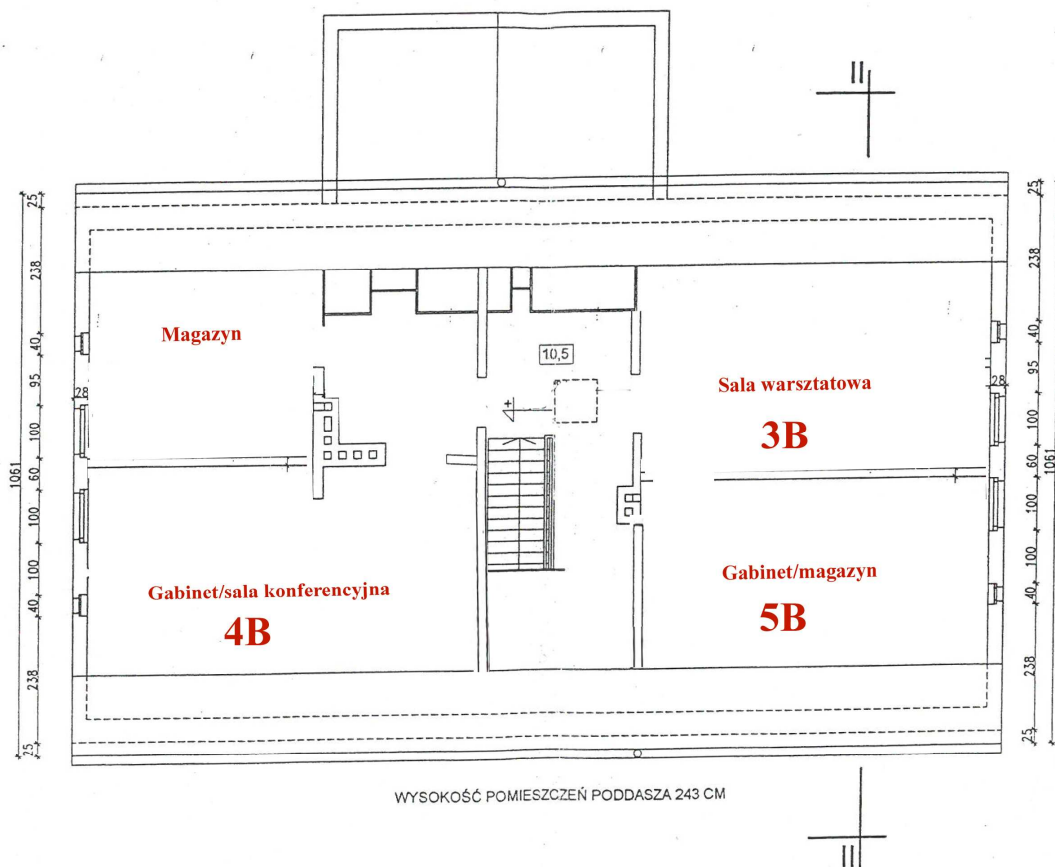


- Sale wystawiennicze - realizowanie wystaw czasowych dotyczących: historii Kanału Bydgoskiego, kanałów w Polsce, a w dalszej perspektywie dróg wodnych na całym świecie, historii tras żeglownych na ziemiach polskich, w szczególności w Bydgoszczy, historii mieszkańców Bydgoszczy i okolic tradycji filmowych w Bydgoszczy. Stworzenie atrakcyjnych warsztatów zawodów dawnych i żywych lekcji historii.
Przygotowanie sali na cele wystawiennicze, w tym: oświetlenie punktowe, systemy ekspozycyjne i sprzęt multimedialny.

- Sala warsztatowa - przeznaczenie na warsztaty, kameralne wykłady, spotkania, zajęcia pozalekcyjne.

Przygotowanie sali na cele warsztatowe i wykładowe, w tym: meble biurowe (stoły oraz krzesła umożliwiające sztaplowanie) i sprzęt multimedialny.

PODDASZE



- Sala warsztatowa - przeznaczenie na warsztaty, zajęcia pozaszkolne
Przygotowanie sali na cele warsztatowe i wykładowe, wyposażenie: meble biurowe, stoły oraz krzesła umożliwiające sztaplowanie i sprzęt multimedialny.
- Gabinet/magazyn
 - Miejsce spotkań stowarzyszeń i fundacji wspierających i działających na rzecz Muzeum Kanału Bydgoskiego
Przygotowanie pomieszczeń w celu organizacji kameralnych spotkań, wyposażenie: meble biurowe stoły oraz krzesła, regały do przechowywania dokumentacji.

- Magazyn
wyposażenie typowe dla tego typu pomieszczeń
- Gabinet/ sala konferencyjna
*Przygotowanie pomieszczeń w celu organizacji kameralnych spotkań,
wyposażenie: meble biurowe stoły oraz krzesła, regały do przechowywania
dokumentacji.*

ZAKRES PRAC REMONTOWYCH

Ze względu na znaczną degradację obiektu oraz przystosowanie na potrzeby wymaga on pilnej modernizacji.

PRACE NA ZEWNĄTRZ

Ściany: oczyszczenie elewacji,

Konstrukcja dachu: naprawa bądź wymiana więźby dachowej, pokrycie dachówką ceramiczną, wykonanie obróbek blacharskich i instalacji odgromowej

Stolarka zewnętrzna – montaż okien wraz z parapetami zewnętrznymi i drzwiami zewnętrznymi.

PRACE WEWNĄTRZ:

Konstrukcja ścian: wyburzenie części ścian działowych, postawienie nowych, skucie i wykonanie nowych tynków oraz modernizacja stropów.

Instalacje: montaż instalacji grzewczych, ogrzewanie podłogowe w części pomieszczeń (sale wystawiennicze) oraz grzejniki w pozostałych; instalacja elektryczna; instalacja wodno-kanalizacyjna, system alarmowy, monitoring.

Wykończenie wnętrza: parapety wewnętrzne, tynk gipsowy, sufity podwieszane, posadzki, panele podłogowe z listwami, w części pomieszczeń płytki podłogowe.

Malowanie ścian, instalacja armatury łazienkowej, Montaż drzwi wewnętrznych z ościeżnicami.

Wyposażenie Centrum w sprzęt, pomoce dydaktyczne i niezbędne urządzenia zgodnie z podanymi powyżej wytycznymi.

Oświetlenie:

Sale: 1A, 2A, 3A, 1B, 2B:

typowe dla muzeów oświetlenie umożliwiające modyfikację strumienia światła w dowolnym kierunku, np. szynowe



Wyposażenie:

Sale: 1A, 2A, 3A, 1B, 2B:

Systemy linkowe wyposażone w profil aluminiowy montowany do sufitu



Sale warsztatowe:

Krzesła i stoły umożliwiające sztaplowanie:



Sala warsztatowa **1 B** - 50 krzeseł, 8 stołów

Sala warsztatowa **2 B** - 20 krzeseł, 5 stołów

Sala warsztatowa **3 B** - 20 krzeseł, 5 stołów

Sprzęt multimedialny:

Sala warsztatowa **1 B** - nagłośnienie wraz z możliwością podpięcia mikrofonów, dostosowane do wykorzystania w ramach imprez plenerowych na zewnątrz muzeum. Tablica interaktywna około 80 - 100", komputer

Sala warsztatowa **2 B** - komputer, projektor multimedialny, ekran, nagłośnienie

Sala warsztatowa **3 B** - komputer, projektor multimedialny, ekran, nagłośnienie

Gabinety, sala konferencyjna

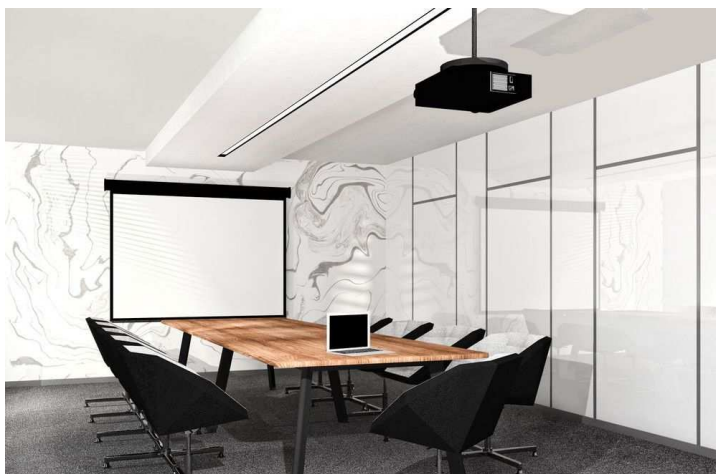
Gabinet/sala konferencyjna **4B**

biurko - 1 szt.

krzesło obrotowe - 1 szt.

System szaf suwnych - ok 5 mb (głębokość 50 cm)

zestaw stół + krzesła (6)



Sprzęt multimedialny (podwieszony projektor wraz z wysuwającym ekranem), komputer wraz z niezbędnym oprogramowaniem biurowym oraz do tworzenia grafiki (photoshop elements)

Gabinet/magazyn **5B**

System szaf suwnych kryjących skos - ok 7 mb (głębokość 120 cm)

dwa stanowiska z biurkiem, krzesłem obrotowym i sprzętem komputerowym

Magazyn

System szaf suwnych kryjących skos - ok 7 mb (głębokość 120 cm)

System szaf suwnych - ok 7 mb (głębokość 100 cm)

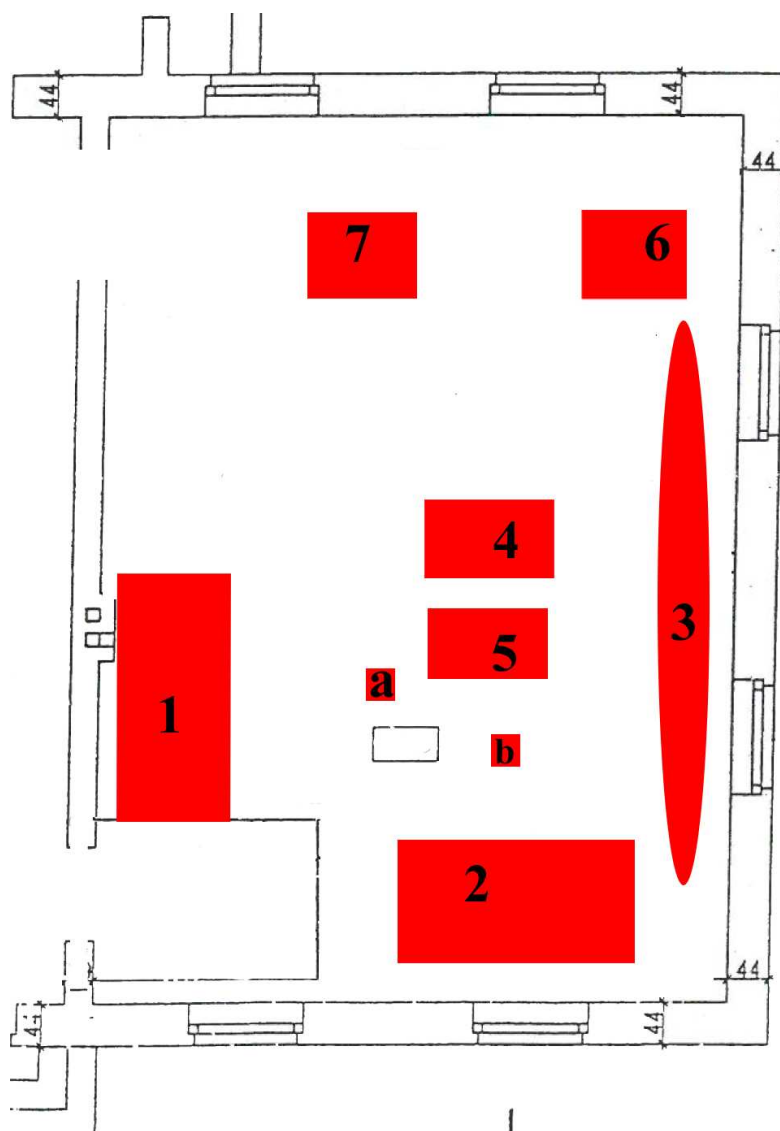
Korytarze:

wyposażenie w systemy linkowe umożliwiające ekspozycję fotografii i. in.



Sale ekspozycyjne:

sala ekspozycyjna 1A



Sala przeznaczona na wystawę stałą "Historia i rola Kanału Bydgoskiego". Ekspozycja będzie składała się z reprodukcji archiwalnych fotografii, planów, map oraz oryginalnych pocztówek, map i planów. Na wystawie znajdują się również: reprodukcja obrazu przedstawiającego Fryderyka Wielkiego w postaci mozaiki (około 2,2 x 1,2 m) oraz plan Kanału Bydgoskiego w postaci płaskorzeźby (około 1 x 2 m). Trudnym do ekspozycji elementem ze względu na gabaryty jest łódź wioślarka typu A (3), której długość wynosi około 7 m. Ważnymi elementami są makiety do których należy zamontować 4 osłony:

- (1) Kanał Bydgoski w 1800 roku wg plany Lindnera (makieta wymaga zamontowania osłony). Warto by było zamontować nad makietą ekran, na którym

rzucałoby (rzutnik multimedialny **a**) się wizualizację dzisiejszego wyglądu miejsc ukazanych na makiecie. rozmiar 2,6 x 1,6 m.

- (2) Śluza Trapezowa około 1900 roku (makieta wymaga zamontowania osłony). 2,5 x 1,6 m. Warto by było zamontować nad makietą ekran, na którym rzucałoby (rzutnik multimedialny **b**) się wizualizację dzisiejszego wyglądu miejsc ukazanych na makiecie
- (4) IV śluza około 1900 roku 1,2 x 0,6 m
- (5) Most Władysława IV (makieta wymaga zamontowania osłony). 1,2 x 0,6 m.
- (6) Śluza Okole (makieta wymaga zamontowania osłony). 1,2 x 0,6 m.
- (7) Śluza Osowa Góra, 1,2 x 0,6 m.

Sprzęt, który będzie potrzebny na ekspozycji: Cztery tablety (zostaną zamontowane przy makietach), na których uczniowie mogliby rozwiązywać zadania, np. łączenia siatki dróg wodnych, śluzowania itp. Należy zakupić również 2 projektory wraz z wysuwanym ekranem i osprzętem audio.

sala ekspozycyjna **2A**

Przeznaczona będzie na eksponowania m.in. .wystawy związanej z historią żeglugi śródlądowej na terenie Bydgoskiego Obszaru Wodnego. Ekspozycja będzie składała się ze zdjęć, pocztówek, ale również modeli statków w skali 1:50. Modele mogą być eksponowane w gablotach (5 szt, wymiary: 1,2 x 0,6 m., osłona około 40 cm).