

Wrocław, 25.05.2023

KL.240-7/23/I.dz.KL/121/2023/AP

## ZAPYTANIE OFERTOWE

Miejskie Przedsiębiorstwo Komunikacyjne Sp. z o.o. z siedzibą we Wrocławiu, na podstawie Regulaminu udzielania zamówień na usługi, dostawy i roboty budowlane przez MPK Sp. z o.o. we Wrocławiu, zwraca się z zapytaniem ofertowym, dotyczącym realizacji zamówienia:

### **Dostawy kurtek dla kontrolerów biletowych okresie 18 miesięcy dla MPK Sp. z o.o. we Wrocławiu.**

Postępowanie planowane do udzielenia na podstawie Regulaminu udzielania zamówień na usługi, dostawy i roboty budowlane przez MPK Sp. z o.o. we Wrocławiu.

#### 1. Opis przedmiotu zamówienia:

Dostawy kurtek dla kontrolerów biletowych, opisanych i wyszczególnionych w specyfikacji asortymentowo-ilościowo-cenowej, stanowiącej Załącznik nr 2 do Formularza Ofertowego „Cena oferty”.

Wykonawcy zobowiązani są do przedstawienia w dniu otwarcia ofert oferowanych wyrobów wraz z opisem technicznym i wykazem materiałów, z których zostaną wykonane (skrócone warunki techniczne) zgodnie z Opisem Przedmiotu Zamówienia (Załącznik nr 2 do Formularza Ofertowego „Cena oferty”). Zamawiający nie wymaga w składanych wzorach odzieży wykonania logo, logo może być wykonane na oddzielnym niewielkim kawałku tkaniny, z której uszyty jest wzór odzieży. Oferta wraz z wzorami winna być złożona do Działu Logistyki (pokój 3) MPK Spółka z o.o. we Wrocławiu przy ul. Obornickiej 131 na terenie Zakładu Autobusowego celem zatwierdzenia i pozostawienia ich na czas trwania umowy jako wzoru do wglądu. Wymagany rozmiar wzoru kurtki męskiej to: wzrost 176, kołnierzyk 43, obwód klatki piersiowej 118, obwód pasa 100, dla kurtki damskiej to wzrost 170, kołnierzyk 38, obwód klatki piersiowej 98, obwód pasa 97, obwód bioder 110. Wybrane wzory zaplombowane pozostaną w Dziale Logistyki na czas trwania umowy. Wzory ubiorów, które nie zostały wybrane winny być odebrane w ciągu 10 dni od otrzymania zawiadomienia o wyborze oferty. Wykonawcy, którzy osobiście nie mogą zgłosić się po odbiór, winni we własnym zakresie dokonać wyboru kuriera i na własny koszt dokonać odbioru wzorów odzieży, podając dokładnie dane firmy do listu przewozowego. Wzory nie odebrane od Zamawiającego w wyznaczonym terminie zostaną przekazane do fizycznej likwidacji. Wykonawca gwarantuje niezmiennosc cen w okresie trwania umowy. Pozostałe warunki i wymagania ujęto w załączonym wzorze umowy.

#### 2. Termin realizacji zamówienia:

18 miesięcy od daty podpisania umowy.

#### 3. Opis warunków udziału w postępowaniu oraz opis sposobu dokonywania oceny ich spełniania: Posiadania zdolności technicznej lub zawodowej – Wykonawca spełni warunek jeżeli wykaże, że w okresie ostatnich 3 lat przed upływem terminu składania ofert, a jeżeli okres prowadzenia działalności jest krótszy – w tym okresie, wykonał, a w przypadku świadczeń okresowych lub ciągłych wykonuje dostawy kurtek będących elementem ubioru służbowego, o wartości nie mniejszej niż: 30.000,00 zł (słownie :trzydzieści tysięcy złotych 00/100) .

#### 4. Kryteria oceny ofert:

Zamawiający dokona wyboru najkorzystniejszej oferty spośród ofert niepodlegających odrzuceniu na podstawie kryteriów oceny ofert:

1) **Cena – znaczenie 100%** - cena

Oferta z najniższą ceną otrzyma maksymalną liczbę punktów – 100.

Każda następna oferta otrzyma odpowiednio niższą liczbę punktów obliczoną według następującego wzoru:

$$\text{Ilość punktów w kryterium „Cena”} = \frac{\text{Cena oferty z najniższą ceną}}{\text{Cena badanej oferty}} \times 100$$

5. Termin i miejsce składania ofert:

Ofertę należy przesłać Zamawiającemu w jednej z następujących form :

- w kopercie, zamkniętej (opieczątowanej) uniemożliwiającej jej wcześniejsze otwarcie i ujawnienie treści oferty, na kopercie należy umieścić nazwę i adres Zamawiającego, tzn.:

**Miejskie Przedsiębiorstwo Komunikacyjne Spółka z ograniczoną odpowiedzialnością we Wrocławiu, ul. Obornicka 131, 51-114 Wrocław, Dział Logistyki pokój nr 3.**

oraz napis: OFERTA – DOSTAWA KURTEK DLA KONTROLERÓW BILETOWYCH MPK SP. Z O.O. WROCLAW

- dostarczyć osobiście na adres tak jak powyżej ,

- na adres mailowy: [a.pajaczek@mpk.wroc.pl](mailto:a.pajaczek@mpk.wroc.pl)

Termin składania ofert upływa dnia 12.06.2023 o godz. 10.00

Otwarcie ofert nastąpi w dniu 12.06.2023 o godz. 12.00 na terenie Zakładu Autobusowego przy ul. Obornickiej 131, 51-114 Wrocław w Dziale Logistyki (pokój nr 3) .

6. Oferta winna zawierać następujące dokumenty:

1) Formularz ofertowy, którego wzór stanowi Załącznik Nr 1 do Zapytania ofertowego.

2) Formularz „Cena oferty”, którego wzór stanowi Załącznik Nr 2 do Zapytania ofertowego.

3) Formularz „Informacja o podwykonawcach”, którego wzór stanowi Załącznik Nr 3 do Zapytania ofertowego.

4) Formularz „ Oświadczenie Wykonawcy o statusie dużego przedsiębiorstwa ”, którego wzór stanowi Załącznik Nr 4 do Zapytania ofertowego.

5) Stosowne pełnomocnictwa – jeżeli dotyczy.

6) Aktualne karty charakterystyki, certyfikaty zgodności – jeżeli dotyczy.

7. Sposób przygotowania oferty:

Oferta musi być podpisana przez osoby uprawnione do składania oświadczeń woli w imieniu Wykonawcy (osoby wymienione we właściwym rejestrze lub zaświadczeniu o wpisie do ewidencji działalności gospodarczej, bądź umocowane do składania oświadczeń woli na podstawie pełnomocnictwa udzielonego przez osoby uprawnione).

Oferta musi mieć formę pisemną i powinna być sporządzona w języku polskim.

8. Osobą uprawnioną do kontaktów z wykonawcami ze strony Zamawiającego jest:

Alicja Pajaczek tel. 71 308 55 19 lub e-mail: [a.pajaczek@mpk.wroc.pl](mailto:a.pajaczek@mpk.wroc.pl)

9. Informacje dodatkowe (o ile będą zasadne):

1) Zamawiający informuje, że zamówienia będą składane sukcesywnie z podanymi ilościami, rozmiarami i adresem dostawy w okresie 18 miesięcy od dnia podpisania umowy .

2) Zamawiający będzie zamawiał towar poprzez wysłanie wiadomości e – mail na adres wskazany w § 12 ust. 2 Umowy. Maksymalny termin dostawy wynosi 20 dni roboczych (rozumianych jako dni od poniedziałku do piątku z wyłączeniem dni ustawowo wolnych od pracy), od daty złożenia zamówienia.

3) Wykonawca gwarantuje niezmiennosc cen przez czas trwania umowy.

4) Wykonawca będzie dostarczał towar wyszczególniony w zamówieniu własnym lub zleconym transportem i na własny koszt do magazynów Zamawiającego, znajdujących się na terenie miasta Wrocławia:

Zakład Tramwajowy GAJ 50 – 549 Wrocław, ul. Kamienna 74,  
w dni robocze, w godz. 7<sup>00</sup> do 14<sup>00</sup>, po wcześniejszym uzgodnieniu terminu z  
Zamawiającym.

- 5) Warunki w zakresie gwarancji lub rękojmi: Wykonawca udziela gwarancji na dostarczony towar na okres nie krótszy niż 36 miesięcy lub zgodnie z zaleceniami Producenta umieszczonymi na załączonej karcie charakterystyki liczonej od dnia odbioru towaru przez Zamawiającego.
  - 6) Wykonawca zobowiązuje się w okresie gwarancji wymienić towar, w których ujawniły się wady na wolny od wad, w terminie 20 dni roboczych od daty uwzględnienia reklamacji przez Zamawiającego.
  - 7) Warunki płatność faktury to przelew bankowy w terminie 30 dni od dnia dostarczenia prawidłowo wystawionej faktury na konto bankowe wskazane na fakturze.
10. Załączniki do zapytania:
- 1) Formularz ofertowy wraz z ceną oferty i Załącznikami 1-4 .
  - 2) Wzór umowy

KIEROWNIK  
DZIAŁU LOGISTYKI

.....  
(podpis)

Matek Atamańczuk

## ZAŁĄCZNIK Nr 1 Formularz Ofertowy

	FORMULARZ OFERTOWY	
	strona	
	z ogólnej liczby stron	

(pieczęć Wykonawcy)




Wykonawca:

1. Zarejestrowana nazwa Wykonawcy: .....
2. Zarejestrowany adres Wykonawcy: .....
  - 1) Województwo:.....
  - 2) Powiat:.....
  - 3) Numer telefonu.....
  - 4) Numer faxu: .....
3. Adres korespondencyjny (jeśli inny niż zarejestrowany) .....  
.....
4. Numer REGON : .....
5. Numer NIP : .....
6. E - mail : .....
7. Internet: http:// .....
8. Numer konta bankowego : .....
9. Osoba upoważniona do kontaktów z Zamawiającym przed podpisaniem umowy:
  - 1) Imię i nazwisko: .....
  - 2) Numer telefonu, w tym komórkowy: .....
10. Osoba upoważniona do kontaktów z Zamawiającym w sprawach technicznych:
  - 1) Imię i nazwisko: .....
  - 2) Numer telefonu, w tym komórkowy: .....

Upoważniony przedstawiciel  
Wykonawcy

Data : .....

.....  
(imię i nazwisko)**Miejskie Przedsiębiorstwo Komunikacyjne Sp. z o.o.**

 ul. B. Prusa 75-79, 50-316 Wrocław  
 +48 71 308 50 70, fax: +48 71 325 08 02  
 biuro@mpk.wroc.pl, www.mpk.wroc.pl

NIP: 896-10-04-279, REGON: 930879788, KRS: 0000027173  
Sąd Rejonowy dla Wrocławia-Fabrycznej  
VI Wydział Gospodarczy Krajowego Rejestru Sądowego  
Kapitał zakładowy: 318 184 875 PLN

**ZAŁĄCZNIK Nr 2 do Formularza Ofertowego "Cena oferty"**

	FORMULARZ OFERTOWY	
	strona	
	z ogólnej liczby stron	

(pieczęć Wykonawcy)

Nawiązując do zapytania ofertowego w sprawie udzielenia zamówienia dotyczącego dostawy kurtek w okresie 18 miesięcy dla MPK Sp. z o.o. we Wrocławiu, oferujemy wykonanie zamówienia za cenę w wysokości:

**Wartość brutto:**

Cyfrowo: .....

słownie złotych: .....

**Wartość netto:**

cyfrowo: .....

słownie złotych: .....

**W tym podatek VAT:**

cyfrowo: .....

słownie złotych: .....

**Warunki gwarancji i/lub rękojmi:**

1) .....

2) .....

**Specyfikacja asortymentowo-ilościowo-cenowa**

**ZADANIE 1 kurтки kontrolerskie:**

I.p.	Nazwa towaru	J.m.	Ilość	Cena jednostkowa netto [zł]	Wartość netto [zł]	Stawka podatku VAT 23 %	Wartość brutto [zł]
CPV 18200000-1							
1.	Kurtka ocieplana kontrolerska (zimowa) damska lub męska	Szt.	75				
2.	Kurtka Hardshell kontrolerska (całoroczna) damska lub męska	Szt.	150				
				<b>Razem:</b>			



## Szczegółowy opis przedmiotu zamówienia do poz. 1:

### 1.1. Kurtka ocieplana kontrolerska (zimowa) damska poz. 1:

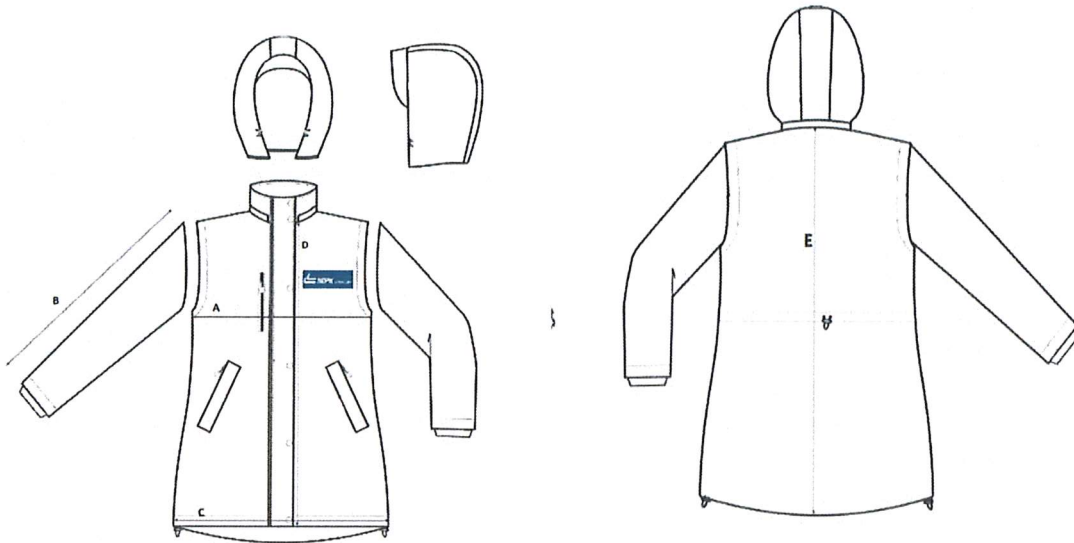
- 1) kurtka ocieplana z kapturem,
- 2) tkanina w kolorze granatowym, 100% poliester, powłoka PU gramatura 200 g/m<sup>2</sup> +/- 5%,
- 3) podszewka pikowana w kolorze granatowym o składzie poliester 100%, 52 g/m<sup>2</sup> +/- 3%,
- 4) ocieplina kalandrowana o gramaturze 102 g/m<sup>2</sup> (sugerowane zastosowanie następujących opatentowanych rozwiązań Thinsulate, Clima shield, Primaloft o zwiększonych parametrach termoizolacyjnych),
- 5) podszewka pikowana w romby o wymiarach: wysokość 23 cm, szerokość 18 cm +/- 2cm,
- 6) model damski w kształcie litery „A” o długości do połowy uda,
- 7) regulacja obwodu w pasie, na tylnej części kurtki tunel ze sznurkiem elastycznym i stoperem umieszczonym na środku tyłu,
- 8) zapinana z przodu na zamek kostkowy rozdzielczy dwusuwakowy przykryty listwą z dodatkowym zapięciem na napy typu alfa,
- 9) cienka odblaskowa wypustka wszyta wzdłuż listwy maskującej zamek,
- 10) kaptur nieodpinany z daszkiem, wokół kaptura tunel ze sznurkiem elastycznym zakończonym stoperami,
- 11) kaptur ocieplany mikropolarem,
- 12) z przodu dwie kieszenie w ramkach zapinane na zamek spiralny,
- 13) na wysokości piersi po prawej stronie kieszeń pionowa zapinana zamek spiralny,
- 14) zamki przodu oraz kieszeni przodu zakończone silikonowymi pullerami (końcówki do suwaków) w kolorze granatowym,
- 15) poziome szwy tkaniny wierzchniej kurtki podklejone taśmą uszczelniającą,
- 16) wewnątrz kurtki po lewej stronie kieszeń nakładana zapinana na zamek spiralny,
- 17) rękawy zakończone ściągaczami w kolorze granatowym (skład wełna/akryl),
- 18) tył kurtki lekko wydłużony i zaokrąglony,
- 19) w dole na przodzie kurtki tunel ze sznurkiem elastycznym i stoperami umieszczonymi od wewnętrznej strony kurtki,
- 20) po lewej stronie na wysokości klatki piersiowej haftowane logo MPK WROCLAW w kolorze białym zgodnie z wymiarami wskazanymi w punkcie 4.1,
- 21) wewnątrz kurtki z boku wszywka zawierająca następujące informacje: rozmiar, skład tkaniny, sposób konserwacji, datę produkcji i nazwę producenta.

### 1.2. Wykaz materiałów zasadniczych i dodatków:

- 1) tkanina zasadnicza granatowa kolor Pantone 19-4023 TPS Blue Nights lub zbliżony,
- 2) sznurek elastyczny w kolorze granatowym (okrągła guma),
- 3) wszywka wewnętrzna zawierająca następujące informacje: rozmiar, skład tkaniny, sposób konserwacji, datę produkcji i nazwę producenta,
- 4) podszewka kolor Pantone 19-4024 TPX Dress Blues/19-3920 TPX Peacoat lub zbliżony,
- 5) ocieplina,
- 6) mikropolar w kolorze Pantone 19-4023TPX Blue Nights lub zbliżony,
- 7) taśma do uszczelniania szwów,
- 8) włóknitex z klejem,
- 9) ściągacze rękawów w kolorze Pantone 19-4023TPX Blue Nights lub zbliżony,
- 10) nici - kolor dobrany do odpowiedniej dzianiny,
- 11) lamówka odblaskowa,
- 12) napy typu alfa,
- 13) stopery,
- 14) metalowe oczka - wzmocnienie pod oczka,
- 15) zamek rozdzielczy dwusuwakowy kostkowy,
- 16) zamek spiralny rozdzielczy (kaptur i rękawy),

17) zamek spiralny kieszenie.

1.3. Rysunek poglądowy kurtki zimowej:



1.4. Wymiar dla rozmiaru M:

- A - ½ obwodu w biuście 55 cm
- B - długość rękawa 63 cm
- C - ½ obwodu dołu 62 cm
- D - długość całkowita bez stójki 72 cm
- E - długość tyłu (mierzona środkiem) 86 cm

Podane wymiary mogą się różnić +/- 0,5 cm - 1,0 cm<sup>2</sup>

2.1. Kurtka ocieplana kontrolerska (zimowa) męska poz. 1:

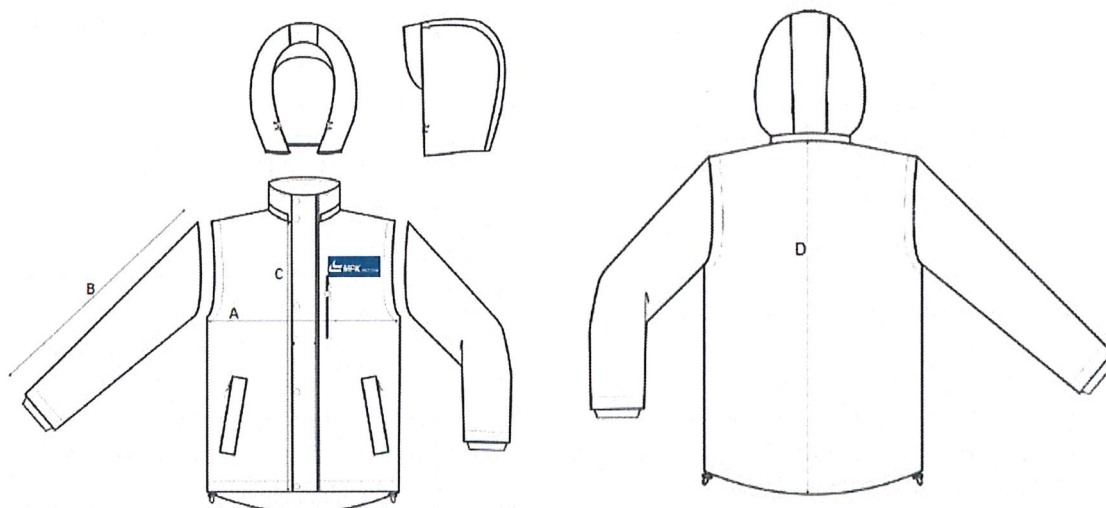
- 1) kurtka ocieplana z kapturem,
- 2) tkanina w kolorze granatowym, 100% poliester, powłoka PU gramatura 200 g/m<sup>2</sup> +/- 5%,
- 3) podszewka pikowana w kolorze granatowym o składzie poliester 100%, 52 g/m<sup>2</sup> +/- 3%,
- 4) ocieplina kalandrowana o gramaturze 102 g/m<sup>2</sup> (sugerowane zastosowanie następujących opatentowanych rozwiązań Thinsulate, Clima shield, Primaloft o zwiększonych parametrach termoizolacyjnych),
- 5) podszewka pikowana w romby o wymiarach: wysokość 23 cm, szerokość 18 cm +/- 2cm,
- 6) wszywka wewnętrzna zawierająca następujące informacje: rozmiar, skład tkaniny, sposób konserwacji, dat produkcji i nazw producenta,
- 7) zapinana z przodu na zamek kostkowy rozdzielczy dwusuwakowy przykryty listwą z dodatkowym zapięciem na napy typu alfa,
- 8) cienka odblaskowa wypustka wszyta wzdłuż listwy maskującej zamek,
- 9) kaptur nieodpinany z daszkiem, wokół kaptura tunel ze sznurkiem elastycznym zakończonym stoperami,
- 10) kaptur ocieplany mikropolarem,
- 11) z przodu dwie kieszenie w ramach zapinane na zamek spiralny,
- 12) na wysokości piersi po prawej stronie kieszeń pionowa zapinana zamek spiralny,
- 13) zamki przodu oraz kieszenie przodu zakończone silikonowymi pullerami (końcówki do suwaków) w kolorze granatowym,
- 14) poziome szwy tkaniny wierzchniej kurtki podklejone taśmą uszczelniającą,

- 15) wewnątrz kurtki po lewej stronie kieszeń nakładana zapinana na zamek spiralny,
- 16) rękawy zakończone ściągaczami w kolorze granatowym (skład wełna/akryl),
- 17) tył kurtki lekko wydłużony i zaokrąglony,
- 18) w dole na przodzie kurtki tunel ze sznurkiem elastycznym i stoperami umieszczonymi od wewnętrznej strony kurtki,
- 19) po lewej stronie na wysokości klatki piersiowej haftowane logo MPK WROCLAW w kolorze białym zgodnie z wymiarami wskazanymi w punkcie 4.1,
- 20) wewnątrz kurtki z boku wszywka zawierająca następujące informacje: rozmiar, skład tkaniny, sposób konserwacji, dat produkcji i nazw producenta.

## 2.2. Wykaz materiałów zasadniczych i dodatków:

- 1) tkanina zasadnicza granatowa kolor Pantone 19-4023 TPS Blue Nights lub zbliżony,
- 2) sznurek elastyczny w kolorze granatowym (okrągła guma),
- 3) wszywka wewnętrzna zawierająca następujące informacje: rozmiar, skład tkaniny, sposób konserwacji, dat produkcji i nazw producenta,
- 4) podszewka kolor Pantone 19-4024 TPX Dress Blues/19-3920 TPX Peacoat lub zbliżony,
- 5) ocieplina,
- 6) mikropolar w kolorze Pantone 19-4023TPX Blue Nights lub zbliżony,
- 7) taśma do uszczelniania szwów,
- 8) włóknitex z klejem,
- 9) ściągacze rękawów w kolorze Pantone 19-4023TPX Blue Nights lub zbliżony,
- 10) nici - kolor dobrany do odpowiedniej dzianiny,
- 11) lamówka odbłaskowa,
- 12) napy typu alfa,
- 13) stopery,
- 14) metalowe oczka - wzmocnienie pod oczka,
- 15) zamek rozdzielczy dwusuwakowy kostkowy,
- 16) zamek spiralny rozdzielczy (kaptur i rękawy),
- 17) zamek spiralny kieszenie.

## 2.3. Rysunek poglądowy kurtki zimowej:



## 2.4. Wymiar dla rozmiaru L:

- A - ½ obwodu w klatce piersiowej 61 cm
- B - długość rękawa 65 cm
- C - długość przodu bez stójki 71 cm



D - długość tyłu (mierzona środkiem) 85 cm  
 Podane wymiary mogą się różnić  $\pm 0,5$  cm - 1,0 cm

### 3.1. Dane techniczne tkaniny do kurtki ocieplanej kontrolerskiej (zimowej) poz. 1:

1) Tkanina kurtkowa poliestrowa powłoka PU,

Skład tkaniny	100% poliester z warstwą wodoszczelną i paroprzepuszczalną PU		
Masa powierzchniowa	g/m <sup>2</sup>	200g/m <sup>2</sup> $\pm$ 5%	PN-EN ISO 2286-2:2016-11
Wytrzymałość na rozciąganie, Osnowa Wątek	N	650 540	PN-EN ISO 13934-1:2013
Wytrzymałość na rozdieranie, Osnowa Wątek	N	15 25	PN- EN ISO 4674- 1:2017-02 Metoda A
Zmiana wymiarów po praniu w 40°C, Osnowa Wątek	%	$\pm$ 5% <3 <3	PN-EN ISO 5077:2011 PN-EN ISO 6330:2012 metoda prania 4N
Odporność na zwilżanie powierzchniowe (spray test)	stopień	100 ISO 5	PN-EN ISO 4920:2013
Wodoszczelność, nie mniej niż: wodoszczelność po 5 praniach	mmH <sub>2</sub> O	10000 mm 5000 mm	PN-EN ISO 20811:2018-07
Opór pary wodnej RET, nie więcej niż	m <sup>2</sup> pa/W	10	PN-EN ISO 11092:2014-11
Odporność wybarwień na pranie w 40°C, nie mniej niż:	stopień	4	PN EN ISO 105-C06:2010
Odporność wybarwień na czyszczenie chemiczne, nie mniej niż:	stopień	4	PN-EN ISO 105-D01:1999
Odporność wybarwień na wodę, nie mniej niż:	stopień	4	PN-EN ISO 105-E01:2013-06
Odporność wybarwień na światło, nie mniej niż:	stopień	5	PN-EN ISO 105-B02:2014-11
Odporność wybarwień na tarcie, suche mokre	Stopień 4 3/4		

### 3.2. Dane techniczne ociepliny do kurtki ocieplanej kontrolerskiej (zimowej) poz. 1:

1) Nazwa produktu: ocieplina poliestrowa impregnowana niesilikonowana.

Denier produktu: 2,25 z 20% gęstością włókna (hollow) włókna ciągłe			
Typ produktu: ciągła izolacja filamentowa			
Cechy produktu	Cechy	Tolerancja	Metoda badań
Skład	90% POLIESTER 10% AKRYL	+/- 3%	ISO 1833-24
Waga (g/m <sup>2</sup> )	101,7	+/- 7	ISO 9073-1
Grubość (@0.002PSI) (mm)	19	+/- 2	ASTM D5736



Opór cieplny na sucho rct	0,38	minimum	C518
Opór cieplny na mokro rct	0,35	minimum	ISO 11092 PN-EN ISO 11092:2014
Opór pary wodnej (%)	8	maksimum	ISO 11092 PN-EN ISO 11092:2014
Stabilność wymiarowa (%)	8	maksimum	AATCC-135 ISO 3759:2011
Toksyczność	Dostępny certyfikat Oeko Tex		

- DENIER –DEN- grubość włókna nylonu

### 3.3. Dane techniczne tkaniny podszewkowej kurtki ocieplanej kontrolerskiej (zimowej) poz. 1:

Skład surowcowy	100% poliester oddychający		
Splot	Twill		
Kolor	Granatowy pantone 19-4010 TPX lub zbliżony		
Masa powierzchniowa	g/m <sup>2</sup>	73± 3%	PN-ISO 3801:1993
Liczba nitok w tkaninie: Osnowa Wątek	1/inch	127±2 95 ±2	PN-EN1049-2:2000
Odporność wybarwień na pranie w temp. 40°C Zmiana barwy Zabarwienie tkaniny bawełnianej Zabarwienie tkaniny poliestrowej	Stopień	4 4,5 4,5	PN-EN ISO 105-C06:2010
Odporność wybarwień na pranie chemiczne	Stopień	4,5	AATCC 132:2013 BS EN ISO 105-E01: 2013
Odporność wybarwień na tarcie suche/mokre	Stopień	4,5	PN-EN ISO 105-X12:2016-08
Odporność wybarwień na pot	Stopień	4,5	PN-EN ISO 5077:2010
Zmiana wymiarów po praniu chemicznym, Osnowa Wątek	%	0,4 0,0	PN-EN ISO 6330:2012 metoda prania 4N
Zmiana wymiarów po prasowaniu z użyciem pary Osnowa Wątek	%	0 0	HOFFMAN PRESS METHOD
Wytrzymałość na rozciąganie Osnowa Wątek	N	144 96	PN-EN ISO 13934-1:2013-07
Rozdzieranie, nie mniej niż: Osnowa Wątek	N	4,9 3,0	PN-EN ISO 13937-2:2002

4.1. LOGO : należy wykonać według załączonego poniżej rysunku, wykonane haftem w skali 1:1 (po wysyciu posiada rozmiary około wysokość 1,5 cm, szerokość 8,7 cm). Logo ma być umieszczone po lewej stronie w górnej części kurtki. W cenie jednostkowej należy uwzględnić wykonanie Loga.



#### Szczegółowy opis przedmiotu zamówienia do poz. 2:

##### 1.1. Kurtka Hardshell kontrolerska (całoroczna) damska poz. 2:

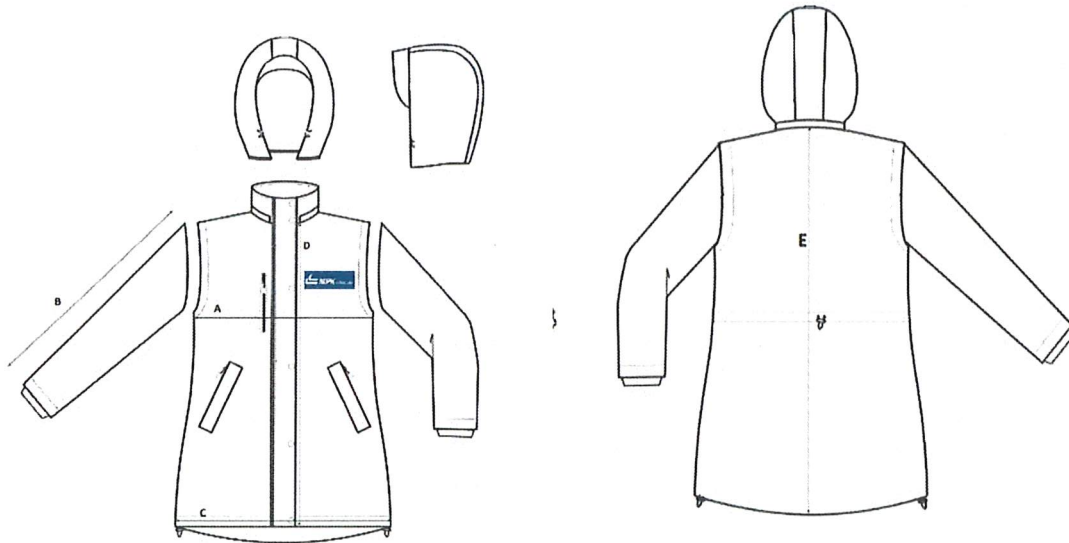
- 1) kurtka z kapturem,
- 2) tkanina w kolorze granatowym, 100% poliester, powłoka PU gramatura 250 g/m<sup>2</sup> +/- 5%,
- 3) podszewka w kolorze granatowym o składzie poliester 100%, 52 g/m<sup>2</sup> +/- 3%,
- 4) model damski w kształcie litery „A” o długości do połowy uda,
- 5) regulacja obwodu w pasie, na tylnej części kurtki tunel ze sznurkiem elastycznym i stoperem umieszczonym na środku tyłu,
- 6) zapinana z przodu na zamek kostkowy rozdzielczy dwusuwakowy przykryty listwą z dodatkowym zapięciem na napy typu alfa,
- 7) cienka odblaskowa wypustka wszyta wzdłuż listwy maskującej zamek,
- 8) kaptur nieodpinany z daszkiem, wokół kaptura tunel ze sznurkiem elastycznym zakończonym stoperami,
- 9) z przodu dwie kieszenie w ramkach zapinane na zamek spiralny,
- 10) na wysokości piersi po prawej stronie kieszeń pionowa zapinana zamek spiralny,
- 11) zamki przodu oraz kieszeni przodu zakończone silikonowymi pullerami (końcówki do suwaków) w kolorze granatowym,
- 12) poziome szwy tkaniny wierzchniej kurtki podklejone taśmą uszczelniającą,
- 13) wewnątrz kurtki po lewej stronie kieszeń nakładana zapinana na zamek spiralny,
- 14) rękawy zakończone ściągaczami elastycznymi w kolorze granatowym (skład bawełna/elastan),
- 15) tył kurtki lekko wydłużony i zaokrąglony,
- 16) w dole na przodzie kurtki tunel ze sznurkiem elastycznym i stoperami umieszczonymi od wewnętrznej strony kurtki,
- 17) po lewej stronie na wysokości klatki piersiowej haftowane logo MPK WROCLAW z kolorze białym zgodnie z wymiarami wskazanymi w punkcie 4.1,
- 18) wewnątrz kurtki z boku wszywka zawierająca następujące informacje: rozmiar, skład tkaniny, sposób konserwacji, datę produkcji i nazwę producenta,

##### 1.2. Wykaz materiałów zasadniczych i dodatków:

- 1) tkanina zasadnicza granatowa kolor Pantone 19-4023 TPS Blue Nights lub zbliżony,
- 2) sznurek elastyczny w kolorze granatowym (okrągła guma),
- 3) wszywka wewnętrzna zawierająca następujące informacje: rozmiar, skład tkaniny, sposób konserwacji, datę produkcji i nazwę producenta,
- 4) podszewka kolor Pantone 19-4024 TPX Dress Blues/19-3920 TPX Peacoat lub zbliżony,
- 5) taśma do uszczelniania szwów,
- 6) ściągacze rękawów w kolorze Pantone 19-4023TPX Blue Nights lub zbliżony,

- 7) nici – kolor dobrany do odpowiedniej dzianiny,
- 8) lamówka odblaskowa,
- 9) napy typu alfa,
- 10) stopery,
- 11) metalowe oczka - wzmocnienie pod oczka,
- 12) zamek rozdzielczy dwusuwakowy kostkowy,
- 13) zamek spiralny rozdzielczy (kaptur i rękawy),
- 14) zamek spiralny kieszenie.

### 1.3. Rysunek poglądowy kurtki Hardshell kontrolerskiej (całorocznej):



### 1.4. Wymiar dla rozmiaru M:

- A -  $\frac{1}{2}$  obwodu w białym 55 cm
- B - długość rękawa 63 cm
- C -  $\frac{1}{2}$  obwodu dołu 62 cm
- D - długość całkowita bez stójki 72 cm
- E - długość tyłu (mierzona środkiem) 86 cm

Podane wymiary mogą się różnić  $\pm 0,5$  cm - 1,0 cm<sup>2</sup>

### 2.1. Kurtka Hardshell kontrolerska (całoroczna) męska poz. 2:

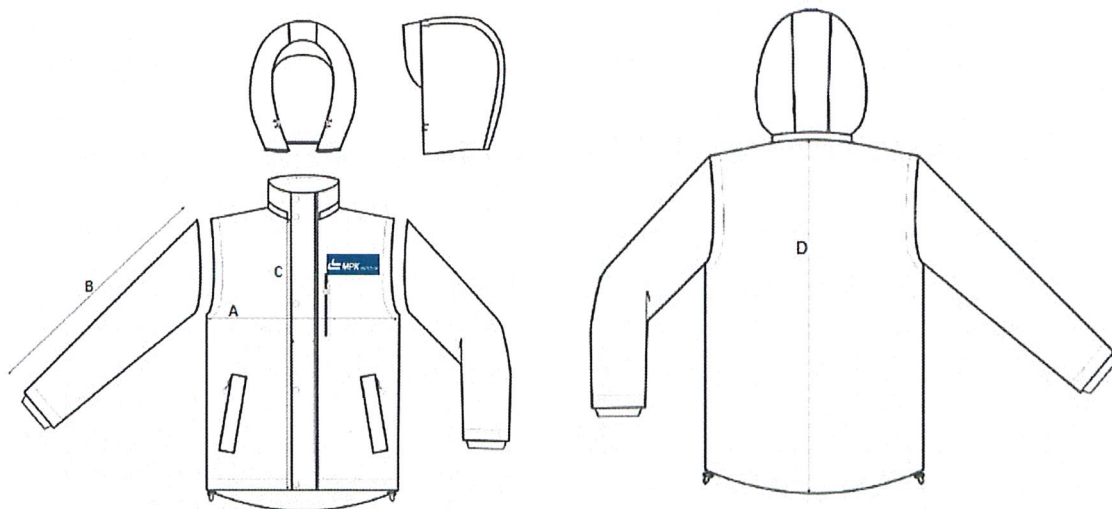
- 1) kurtka ocieplana z kapturem,
- 2) tkanina w kolorze granatowym, 100% poliester, /powłoka PU gramatura 250 g/m<sup>2</sup> +/-5%,
- 3) podszewka w kolorze granatowym o składzie poliester 100%, 52 g/m<sup>2</sup> +/-3%,
- 4) wszywka wewnętrzna zawierająca następujące informacje: rozmiar, skład tkaniny, sposób konserwacji, datę produkcji i nazwę producenta,
- 5) zapinana z przodu na zamek kostkowy rozdzielczy dwusuwakowy przykryty listwą z dodatkowym zapięciem na napy typu alfa,
- 6) cienka odblaskowa wypustka wszyta wzdłuż listwy maskującej zamek,
- 7) kaptur z daszkiem, wokół kaptura tunel ze sznurkiem elastycznym zakończonym stoperami,
- 8) z przodu dwie kieszenie w ramkach zapinane na zamek spiralny,
- 9) na wysokości piersi po lewej stronie kieszeń zapinana na pionowy zamek,

- 10) zamki przodu oraz kieszeni przodu zakończone silikonowymi pullerami (końcówki do suwaków) w kolorze granatowym,
- 11) wewnątrz kurtki po prawej stronie kieszeń nakładana zapinana na zamek,
- 12) poziome szwy tkaniny wierzchniej kurtki podklejone taśmą uszczelniającą,
- 13) rękawy zakończone ściągaczami w kolorze granatowym (skład bawełna/elastan!),
- 14) tył kurtki lekko wydłużony i zaokrąglony,
- 15) w dole na przodzie kurtki tunel ze sznurkiem elastycznym i stoperami mieszczonymi od wewnętrznej strony kurtki,
- 16) po lewej stronie na wysokości klatki piersiowej haftowane logo MPK WROCLAW z kolorze białym zgodnie z wymiarami wskazanymi w punkcie 4.1,
- 17) wewnątrz kurtki z boku wszywka zawierająca następujące informacje: rozmiar, skład tkaniny, sposób konserwacji, datę produkcji i nazwę producenta.

## 2.2. Wykaz materiałów zasadniczych i dodatków:

- 1) tkanina zasadnicza granatowa kolor Pantone 19-4023 TPS Blue Nights lub zbliżony,
- 2) podszewka kolor Pantone 19-4024 TPX Dress Blues/19-3920 TPX Peacoat lub zbliżony,
- 3) ocieplina,
- 4) mikropolar Pantone 19-4024 TPX Dress Blues/19-3920 TPX Peacoat lub zbliżony,
- 5) sznurek elastyczny w kolorze granatowym (okrągła guma),
- 6) włóknitex z klejem,
- 7) ściągacze rękawów w kolorze Pantone 19-4023 TPS Blue Nights lub zbliżony,
- 8) nici – kolor dobrany do odpowiedniej dzianiny,
- 9) lamówka odblaskowa,
- 10) napy typu alfa,
- 11) stopery,
- 12) metalowe oczka-wzmocnienie pod oczka,
- 13) zamek rozdzielczy kostkowy,
- 14) zamek spiralny rozdzielczy (kaptur i rękawy),
- 15) zamek spiralny kieszenie,
- 16) sznurek elastyczny (okrągła guma),
- 17) wszywka zawierająca następujące informacje: rozmiar, skład tkaniny, sposób konserwacji, datę produkcji i nazwę producenta.

## 2.3. Rysunek poglądowy kurtki Hardshell kontrolerskiej (całorocznej):



#### 2.4. Wymiar dla rozmiaru L:

A - ½ obwodu w klatce piersiowej 61 cm

B - długość rękawa 65 cm

C - długość przodu bez stójki 71 cm

D - długość tyłu (mierzona środkiem) 85 cm

Podane wymiary mogą się różnić +-05,5 cm - 1,0 cm

#### 3.4. Dane techniczne tkaniny do kurtki Hardshell kontrolerskiej (całoroczna) poz. 2:

##### 1) Tkanina kurtkowa poliestrowa powłoka PU,

Skład tkaniny	100% poliester z warstwą wodoszczelną i paroprzepuszczalną PU		
Masa powierzchniowa	g/m <sup>2</sup>	250g/m <sup>2</sup> ± 5%	PN-EN ISO 2286-2:2016-11
Wytrzymałość na rozciąganie, Osnowa Wątek	N	650 540	PN-EN ISO 13934-1:2013
Wytrzymałość na rozdzieranie, Osnowa Wątek	N	15 25	PN- EN ISO 4674- 1:2017-02 Metoda A
Zmiana wymiarów po praniu w 40°C, Osnowa Wątek	%	± 5% <3 <3	PN-EN ISO 5077:2011 PN-EN ISO 6330:2012 metoda prania 4N
Odporność na zwilżanie powierzchniowe (spray test)	stopień	100 ISO 5	PN-EN ISO 4920:2013
Wodoszczelność, nie mniej niż: wodoszczelność po 5 praniach	mmH <sub>2</sub> O	10000 mm 5000 mm	PN-EN ISO 20811:2018-07
Opór pary wodnej RET, nie więcej niż	m <sup>2</sup> pa/W	10	PN-EN ISO 11092:2014-11
Odporność wybarwień na pranie w 40°C, nie mniej niż:	stopień	4	PN EN ISO 105-C06:2010
Odporność wybarwień na czyszczenie chemiczne, nie mniej niż:	stopień	4	PN-EN ISO 105-D01:1999
Odporność wybarwień na wodę, nie mniej niż:	stopień	4	PN-EN ISO 105-E01:2013-06
Odporność wybarwień na światło, nie mniej niż:	stopień	5	PN-EN ISO 105-B02:2014-11
Odporność wybarwień na tarcie, suche mokre	Stopień 4 3/4		

#### 3.5. Dane techniczne tkaniny podszewkowej kurtki Hardshell kontrolerskiej całoroczna) poz.2

Skład surowcowy	100% poliester oddychający		
Splot	Twill		
Kolor	Granatowy pantone 19-4010 TPX lub zbliżony		
Masa powierzchniowa	g/m <sup>2</sup>	73± 3%	PN-ISO 3801:1993

Liczba nitok w tkaninie: Osnowa Wątek	1/inch	127±2 95 ±2	PN-EN1049-2:2000
Odporność wybarwień na pranie w temp. 40°C Zmiana barwy Zabarwienie tkaniny bawełnianej Zabarwienie tkaniny poliestrowej	Stopień	4 4,5 4,5	PN-EN ISO 105-C06:2010
Odporność wybarwień na pranie chemiczne	Stopień	4,5	AATCC 132:2013 BS EN ISO 105-E01: 2013
Odporność wybarwień na tarcie suche/mokre	Stopień	4,5	PN-EN ISO 105-X12:2016-08
Odporność wybarwień na pot	Stopień	4,5	PN-EN ISO 5077:2010
Zmiana wymiarów po praniu chemicznym, Osnowa Wątek	%	0,4 0,0	PN-EN ISO 6330:2012 metoda prania 4N
Zmiana wymiarów po prasowaniu z użyciem pary Osnowa Wątek	%	0 0	HOFFMAN PRESS METHOD
Wytrzymałość na rozciąganie Osnowa Wątek	N	144 96	PN-EN ISO 13934-1:2013-07
Rozdzieranie, nie mniej niż: Osnowa Wątek	N	4,9 3,0	PN-EN ISO 13937-2:2002

4.1. LOGO : należy wykonać według załączonego poniżej rysunku, wykonane haftem w skali 1:1 (po wyszyciu posiada rozmiary około wysokość 1,5 cm, szerokość 8,7 cm). Logo ma być umieszczone po lewej stronie w górnej części kurtki. W cenie jednostkowej należy uwzględnić wykonanie Loga.



Uppełnomocniony przedstawiciel  
Wykonawcy

Data : .....

.....  
(imię i nazwisko)

Ofertowego

## INFORMACJA O PODWYKONAWCACH

	FORMULARZ OFERTOWY	
	strona	
	z ogólnej liczby stron	

(pieczęć Wykonawcy)

1. Informuję(my)\*, iż przy wykonywaniu zamówienia na ..... następujące części zamówienia powierzę(my) do wykonania podwykonawcom

Lp.	Nazwa (firma) i adres Podwykonawcy	Zakres i rodzaj prac, które zostaną powierzone podwykonawcom
1.		
2.		
3.		

2. Informuję(my)\*, iż nie zamierzamy powierzyć podwykonawcom wykonanie części zamówienia i że przedmiot zamówienia wykonam(y) siłami własnymi.

\* niepotrzebne skreślić

(miejsowość, data)

(Uprawniony przedstawiciel Wykonawcy – imię i nazwisko)



Formularza Ofertowego

## OŚWIADCZENIE WYKONAWCY O STATUSIE DUŻEGO PRZEDSIĘBIORSTWA

	FORMULARZ OFERTOWY	
	strona	
	z ogólnej liczby stron	

Czy Wykonawca jest mikroprzedsiębiorstwem bądź małym lub średnim przedsiębiorstwem\*?  
(niepotrzebne skreślić) TAK / NIE

data .....

Podpis

*\*Por. zalecenie Komisji z dnia 6 maja 2003 r. dotyczące definicji mikroprzedsiębiorstw oraz małych i średnich przedsiębiorstw (Dz. U. L 124 z 20.5.2003, s. 36). Te informacje są wymagane wyłącznie do celów statystycznych.*

*Mikroprzedsiębiorstwo: przedsiębiorstwo, które zatrudnia mniej niż 10 osób i którego roczny obrót lub roczna suma bilansowa nie przekracza 2 milionów EUR.*

*Małe przedsiębiorstwo: przedsiębiorstwo, które zatrudnia mniej niż 50 osób i którego roczny obrót lub roczna suma bilansowa nie przekracza 10 milionów EUR.*

*Średnie przedsiębiorstwa: przedsiębiorstwa, które nie są mikroprzedsiębiorstwami ani małymi przedsiębiorstwami i które zatrudniają mniej niż 250 osób i których roczny obrót nie przekracza 50 milionów EUR lub roczna suma bilansowa nie przekracza 43 milionów EUR.*



UMOWA NR .....

Zawarta w dniu ..... r. we Wrocławiu, pomiędzy:

**Miejskim Przedsiębiorstwem Komunikacyjnym Spółką z ograniczoną odpowiedzialnością** z siedzibą we Wrocławiu, ul. Bolesława Prusa 75-79, wpisaną do Rejestru Przedsiębiorców w Sądzie Rejonowym dla Wrocławia - Fabrycznej, VI Wydział Gospodarczy Krajowego Rejestru Sądowego pod numerem KRS: 0000027173, NIP: 896-10-04-279, kapitał zakładowy: 318.184.875,00 zł, reprezentowaną przez:

.....  
zwaną dalej „Zamawiającym” lub „Stroną”

a

..... z siedzibą w ..... przy  
ul. ...., wpisaną do ..... pod  
numerem KRS: ....., NIP:....., Regon: .....,  
reprezentowaną przez:

1 .....  
zwaną dalej „Wykonawcą” lub „Stroną”

na podstawie § .... Regulaminu udzielenia zamówień na usługi, dostawy i roboty budowlane przez MPK Sp z o.o. we Wrocławiu, gdyż wartość zamówienia nie przekracza kwoty określonej art. 2 ust. 1 pkt 2 ustawy z dnia 11 września 2019 r. Prawo zamówień publicznych, została zawarta umowa o następującej treści:

## § 1

### Przedmiot umowy

1. Przedmiotem umowy są sukcesywne dostawy kurtek kontrolerskich dla pracowników MPK Sp. z o. o. we Wrocławiu wyszczególnionych w "Specyfikacji asortymentowo – ilościowo – cenowej" stanowiącej Załącznik nr 1 do Umowy, zwanych dalej także „wyrobami” lub „towarem”.
2. Załącznik nr 1 do Umowy wraz ze „Specyfikacją asortymentowo – ilościowo – cenową” zawiera również szczegółowy Opis Przedmiotu Zamówienia.
3. Ilości wskazane w Załączniku nr 1 do Umowy określają szacunkowe potrzeby Zamawiającego w okresie obowiązywania umowy, nie stanowiąc zobowiązania dla Zamawiającego do jego pełnej realizacji, ani też podstawy do dochodzenia przez Wykonawcę roszczeń odszkodowawczych z tytułu niezrealizowania całości przedmiotu umowy.
4. Zamawiający w ramach wartości brutto umowy, określonej w § 5 ust. 5 umowy, zastrzega sobie prawo do realizacji zmniejszonej lub zwiększonej ilości poszczególnych pozycji względem siebie, określonych w ust. 1 powyżej i wyszczególnionych w Załączniku nr 1 do umowy, w zależności od aktualnych potrzeb Zamawiającego.
5. Wyroby, o których mowa w ust. 1 powyżej, muszą być fabrycznie nowe, bez śladów używania i uszkodzenia, oraz muszą odpowiadać wymaganiom Zamawiającego określonym w Opisie przedmiotu zamówienia oraz normom UE.

## § 2

### Obowiązki Stron

1. Do podstawowych obowiązków Wykonawcy należy wykonywanie przedmiotu umowy, o którym mowa w § 1 umowy, zgodnie z postanowieniami umowy, a także z obowiązującym prawem i zaleceniami Zamawiającego.
2. Wykonawca będzie dostarczał towar własnym lub zleconym transportem do magazynu Zamawiającego, znajdującego się na terenie Wrocławia:
  - 1) Zajezdnia Tramwajowa „Gaj”, 50 – 549 Wrocław, ul. Kamienna 74,  
– w dni robocze (rozumiane jako dni od poniedziałku do piątku z wyłączeniem dni ustawowo

- wolnych od pracy), w godz. 7<sup>00</sup> do 14<sup>00</sup>, po wcześniejszym uzgodnieniu terminu z Zamawiającym.
3. Zamawiający będzie zamawiał towar poprzez wysłanie wiadomości e – mail na adres wskazany w § 12 ust. 2 Umowy. Maksymalny termin dostawy wynosi 30 dni roboczych, od daty złożenia zamówienia.
  4. Towar ma być pakowany w sposób zapewniający łatwe odczytanie treści etykiety z podanym numerem identyfikacyjnym pracownika i symbolu Działu, w którym dany pracownik jest zatrudniony, zgodnie z otrzymanym od Zamawiającego wykazem, podanym wraz z zamówieniem.
  5. Towar ma być pakowany w paczkach o wadze nie przekraczającej 10 kg. W przypadku gdy waga zamawianego towaru będzie przekraczała 10 kg, wówczas towar należy podzielić na odpowiednią ilość paczek.
  6. Wykonawca na każde żądanie Zamawiającego, w przypadku wystąpienia wątpliwości co do zgodności parametrów technicznych tkaniny ze wzorem lub zgłaszanych przez pracownika. zastrzeżeń do właściwości użytkowanych towarów dostarczy wyniki badań z jednego z akredytowanych laboratoriów, o których mowa w § 13 ust.7 umowy, w zakresie użytych dzianin, tkanin zasadniczych i tkaniny podszewkowej, z których będą wykonane elementy wyrobów, potwierdzających spełnienie wszystkich wymagań określonych w umowie oraz zgodnych z ofertą Wykonawcy z dnia .....
  7. Wykonawca zobowiązany jest do wpisywania na fakturach numerów zamówień Zamawiającego, których dostawy dotyczą i do wystawiania faktur każdorazowo za towar dostarczony do każdego z Zakładów wymienionych w ust. 2 powyżej.
  8. Wykonawca zobowiązany jest do wpisywania na fakturach nazw asortymentu zgodnie ze „Specyfikacją asortymentowo-ilościowo-cenową”, stanowiącą Załącznik nr 1 do Umowy.

### § 3

#### Termin obowiązywania i wykonania umowy

1. Niniejsza umowa obowiązuje od dnia jej podpisania do dnia zrealizowania dostaw łącznie na kwotę określoną w § 5 ust. 5 umowy, nie dłużej jednak niż przez 18 miesięcy od dnia zawarcia umowy.
2. Z dniem następnym po upływie okresu obowiązywania umowy, określonego w ust. 1 powyżej wygasają wzajemne zobowiązania stron w zakresie niezrealizowanych dostaw.
3. W przypadku niezrealizowania przedmiotu umowy na kwotę określoną w § 5 ust. 5 umowy, Strony mogą przedłużyć czas trwania umowy na zasadach określonych w § 10 umowy.

### § 4

#### Odbiory

1. Odbiory dostarczanych wyrobów odbywać się będą w obecności Przedstawicieli Stron tj. przedstawiciela Wykonawcy lub kuriera, w przypadku określonym w ust. 2 poniżej, na podstawie faktury VAT (z podaniem numeru umowy oraz numerem zamówienia Zamawiającego, którego dostawa dotyczy) wystawionej przez Wykonawcę.
2. W przypadku dostarczenia towaru za pośrednictwem firmy kurierskiej i niemożliwości odbioru towaru w obecności Wykonawcy, Wykonawca zobowiązany jest do uznania reklamacji jakościowej i ilościowej towaru poprzez dostarczenie towaru wolnego od wad lub brakującego w terminie 14 dni roboczych od daty złożenia reklamacji.
3. W przypadku nie dostarczenia pełnego zamawianego asortymentu, będącego przedmiotem niniejszej umowy, Wykonawca dołączy informację o terminie dostawy brakującego towaru.
4. Z zastrzeżeniem ust. 2 powyżej, w razie stwierdzenia podczas odbioru towaru wad lub braków Zamawiający prześle Wykonawcy reklamację, za pomocą poczty elektronicznej, na którą Wykonawca udzieli odpowiedzi w ciągu 5 dni roboczych od daty jej otrzymania.
5. Nie udzielenie przez Wykonawcę w terminie odpowiedzi będzie równoznaczne z jej uwzględnieniem.

**§ 5****Cena i wartość umowy**

1. Ceny jednostkowe netto towarów i stawka podatku VAT zostały określone w Załączniku nr 1 do Umowy.
2. Ceny jednostkowe netto, o których mowa w ust. 1 powyżej, nie ulegną zmianie przez cały czas trwania umowy, z zastrzeżeniem zapisu § 10 ust. 2 pkt 5 oraz ust 7 umowy.
3. Koszt dostawy towaru do miejsca dostawy został ujęty w cenach jednostkowych netto, określonych w Załączniku nr 1 do umowy. W cenach tych ujęte zostały również wszystkie inne bezpośrednie i pośrednie koszty związane z realizacją przedmiotowej dostawy. Nie uwzględnienie przez Wykonawcę jakichkolwiek kosztów w zaoferowanej przez niego cenie nie będzie stanowić podstawy do ponoszenia przez Zamawiającego jakichkolwiek dodatkowych kosztów w trakcie realizacji niniejszej umowy.
4. Wszelkie rozliczenia pomiędzy Wykonawcą a Zamawiającym będą dokonywane w złotych polskich (PLN).
5. Maksymalna **wartość brutto** umowy wynosi: ..... zł (słownie: .....złotych 00/100), w tym netto w wysokości .....zł (słownie: ..... złotych 00/100) oraz podatek VAT w wysokości ..... zł (słownie: ..... złotych 00/100).
6. Przelew wierzytelności pieniężnych z umowy wymaga pisemnej zgody Zamawiającego.

**§ 6****Rozliczenia między Wykonawcą a Zamawiającym**

1. Za dostarczony i odebrany każdorazowo towar, o którym mowa w § 1 umowy, Zamawiający zobowiązuje się dokonać zapłaty należności, stanowiącej sumę iloczynu ceny jednostkowej netto i ilości dostarczonego towaru oraz kwoty podatku VAT, przelewem na konto Wykonawcy wskazane na fakturze, w terminie 30 dni od dnia otrzymania prawidłowo wystawionej faktury, z zastrzeżeniem ust. 2 poniżej.
2. Każdorazowa zapłata za realizację przedmiotu umowy dokonana zostanie na rachunek bankowy Wykonawcy wskazany na fakturze, który na dzień wystawienia faktury oraz na dzień zlecenia przelewu przez Zamawiającego będzie zawarty w wykazie podmiotów, o którym mowa w art. 96b ust. 1 ustawy z dnia 11 marca 2004 r. o podatku od towarów i usług
3. W przypadku faktur, w których kwota należności ogółem przekracza kwotę 15.000,00 zł, obejmujących dokonane na rzecz Zamawiającego dostawy towarów, o których mowa w załączniku nr 15 do ustawy o podatku od towarów i usług, Wykonawca zobowiązany jest wpisać na fakturach wyrazy „mechanizm podzielonej płatności”.
4. W przypadku naruszenia przez Wykonawcę obowiązku, o którym mowa w ust. 3 powyżej i dokonania przez Zamawiającego zapłaty bez zastosowania „mechanizmu podzielonej płatności”, w następstwie czego zostanie wydana przez właściwy organ orzekający decyzja o odpowiedzialności podatkowej za zaległości podatkowe Wykonawcy, w związku z dokonanymi na podstawie niniejszej umowy dostawami na rzecz Zamawiającego, Wykonawca zobowiązany będzie do zwrotu Zamawiającemu zapłaconych przez Zamawiającego kwot wynikających z takiej decyzji organu podatkowego.
5. W przypadku dokonania przez Zamawiającego zapłaty zaległości Wykonawcy w podatku od towarów i usług, na podstawie art. 105a ustawy z dnia 11 marca 2004 r. o podatku od towarów i usług oraz ust. 4 powyżej, Zamawiającemu przysługuje prawo potrącenia zapłaconej kwoty z należności Wykonawcy z tytułu zrealizowanych dostaw.
6. Zamawiającemu przysługuje prawo potrącenia, o którym mowa w ust. 5 powyżej, także w przypadku zapłaty przez niego zaległości Wykonawcy w podatku od towarów i usług, na podstawie art. 105a ustawy z dnia 11 marca 2004r. o podatku od towarów i usług w przypadku faktur, w których kwota należności ogółem nie przekracza kwoty 15 000,00 zł, za dokonane na rzecz Zamawiającego dostawy towarów, o których mowa w załączniku nr 15 do ustawy o podatku od towarów i usług.
7. Wykonawca zobowiązany jest wystawioną fakturę VAT dostarczyć Zamawiającemu w terminie 5 dni od daty jej wystawienia.

8. Wykonawca zobowiązany jest dołożyć należytej staranności przy ustalaniu wymagalności należności wynikających z niniejszej Umowy. W razie bezzasadnego wezwania Zamawiającego do zapłaty, Wykonawca zapłaci Zamawiającemu karę umowną za każdy stwierdzony przypadek nieuzasadnionego wezwania.
9. Faktury będą wystawiane w języku polskim.

## § 7

### Kary umowne

1. W przypadku niewykonania lub nienależytego wykonania umowy Wykonawca zapłaci Zamawiającemu kary umowne:
  - 1) w razie zwłoki w dostarczeniu towaru w terminie określonym w § 2 ust. 3, w wysokości 1 % wartości brutto niezrealizowanych dostaw, za każdy rozpoczęty dzień zwłoki,
  - 2) w razie zwłoki w usunięciu wad w wysokości 1 % wartości brutto niezrealizowanych dostaw,
  - 3) 2% wartości brutto niezrealizowanych zamówień w przypadku wypowiedzenia przez Zamawiającego umowy bez zachowania okresu wypowiedzenia na podstawie § 11 ust. 3 umowy,
  - 4) w wysokości 100 zł w przypadku określonym w § 6 ust. 8 umowy,
  - 5) 1.000,00 zł za każdy stwierdzony przypadek braku zapłaty lub nieterminowej zapłaty podwykonawcy należności za dostawę, po zmianie wysokości cen jednostkowych netto za dostawę towarów, o których mowa w § 10 ust. 2 pkt 5 i ust. 7 umowy - tj. wystąpienia sytuacji, w której ceny jednostkowe netto za dostawę towarów zostały zwaloryzowane podczas gdy Wykonawca nie zwaloryzował tych cen podwykonawcy.
2. Zamawiający ma prawo do sumowania ww. kar umownych i obciążania Wykonawcy w ich łącznym wymiarze, przy czym łączna suma kar umownych z tytułów określonych w ust. 1 pkt 1-5 powyżej, nie może przekroczyć 30% wynagrodzenia brutto określonego w § 5 ust. 5 umowy.
3. Zamawiającemu przysługuje prawo dochodzenia odszkodowania uzupełniającego na zasadach ogólnych z Kodeksu cywilnego.
4. Termin płatności kar umownych wynosi 14 dni od daty otrzymania przez Wykonawcę noty obciążeniowej.
5. Zamawiający może potrącić karę umowną z dowolnej należności Wykonawcy.

## § 8

### Podwykonawstwo

1. Przedmiot umowy zostanie wykonany przez:
  - 1) Wykonawcę w zakresie .....
  - 2) Podwykonawcę w zakresie .....– zgodnie z informacją podaną w ofercie Wykonawcy z dnia .....
2. W przypadku powierzenia części lub całości dostaw podwykonawcy/om Wykonawca zobowiązuje się do zawarcia umowy z podwykonawcą. Zawarcie umowy o podwykonawstwo może nastąpić dopiero po uzyskaniu przez Wykonawcę akceptacji Zamawiającego na treść umowy o podwykonawstwo. Projekt umowy o podwykonawstwo będzie uważany za zaakceptowany przez Zamawiającego, jeżeli w terminie 7 dni od dnia przedłożenia mu projektu umowy o podwykonawstwo Zamawiający nie zgłosi na piśmie do niego zastrzeżeń.
3. Wykonawca na każde żądanie Zamawiającego jest zobowiązany przedłożyć Zamawiającemu poświadczoną za zgodność z oryginałem kopię zawartych umów o podwykonawstwo.
4. W przypadku zmiany podwykonawcy, o którym/-ych mowa w ust. 1 powyżej, bądź powierzeniu całości lub części dostaw nowemu/nowym podwykonawcy/om, Wykonawca pisemnie poinformuje o tym fakcie Zamawiającego, bez konieczności zawierania aneksu do umowy. W przypadku, gdy Wykonawca ubiegając się o zamówienie powoływał się na zasoby podwykonawcy chcąc spełnić warunki udziału w postępowaniu, będzie zobowiązany wykazać, że nowy/wi podwykonawca/cy spełni/ą warunki udziału w postępowaniu lub wykaze, że na dzień składania ofert Wykonawca spełniał je samodzielnie.

5. W przypadku, gdy Wykonawca zadeklaruje wykonanie przedmiotu umowy samodzielnie, a w trakcie realizacji umowy będzie chciał powierzyć część dostaw podwykonawcy, będzie musiał pisemnie poinformować o tym Zamawiającego i uzyskać jego zgodę. Brak wyrażenia zgody przez Zamawiającego na powierzenie przez Wykonawcę części dostaw podwykonawcy oznaczać będzie konieczność realizacji umowy w sposób zgodny z zadeklarowanym w ofercie Wykonawcy. Przepisy ust. 2-4 niniejszego paragrafu mają zastosowanie.
6. Wykonawca ponosi odpowiedzialność za działania podwykonawcy/ów jak za własne oraz ponosi odpowiedzialność za skutki wynikające z niepowiadomienia Zamawiającego o fakcie zmiany podwykonawcy.
7. Wykonawca ponosi odpowiedzialność materialną za szkody wynikłe z niewykonania lub nienależytego wykonania umowy, w tym za podwykonawców.

## § 9

### Ubezpieczenie

Strony nie określają wymogów dotyczących ubezpieczenia.

## § 10

### Zmiany do umowy

1. Wszelkie zmiany umowy wymagają dla swej ważności formy pisemnej w postaci aneksu, chyba że postanowienia niniejszej umowy stanowią inaczej.
2. Z zastrzeżeniem zapisu pkt. 2 poniżej, Zamawiający przewiduje, w wyniku zgodnego oświadczenia Stron, możliwość wprowadzenia zmian postanowień umowy w stosunku do jej treści wynikającej z oferty i określa poniżej warunki ewentualnego wprowadzenia takich zmian:
  - 1) w przypadku zaistnienia siły wyższej uniemożliwiającej okresowe wykonanie zgodnie z umową dostaw będących jej przedmiotem, pod pojęciem której Strony uznają jakiegokolwiek zdarzenie o charakterze nadzwyczajnym, któremu Strony nie mogły zapobiec i którego nie mogły przewidzieć, w szczególności zamieszki, pożary, strajki, spory zbiorowe, konflikty zbrojne, stan wojenny, klęski żywiołowe, niekorzystne warunki atmosferyczne, a także konflikty między pracodawcami i pracownikami we własnych i obcych zakładach, awarie maszyn, działania w wykonaniu władzy publicznej oraz inne okoliczności niezawinione przez żadną ze Stron umowy, czas określony w umowie na realizację dostaw zostanie odpowiednio wydłużony, o czas równy czasowi wystąpienia przynajmniej jednej z okoliczności,
  - 2) w przypadku zmiany opodatkowania lub obowiązujących stawek podatku VAT, należność za dostarczany towar, o której mowa w § 6 ust. 1 umowy, zostanie wyliczona przy uwzględnieniu zmienionych stawek podatku VAT,
  - 3) w przypadku niezrealizowania w terminie wskazanym w § 3 ust. 1 dostaw na kwotę określoną w § 5 ust. 5 umowy Strony mogą przedłużyć czas trwania umowy,
  - 4) w przypadku zmiany przedstawicieli stron wyszczególnionych w § 12 umowy, wyznaczonych do wzajemnych kontaktów oraz nadzoru nad realizacją i rozliczeniem umowy,
  - 5) w celu uwzględnienia wymagań określonych w art. 436 ust. 4 lit. b ustawy Pzp, tj.:
    - a) wysokości minimalnego wynagrodzenia za pracę albo wysokości minimalnej stawki godzinowej ustalonych na podstawie przepisów ustawy z dnia 10 października 2002 r. o minimalnym wynagrodzeniu za pracę,
    - b) zasad podlegania ubezpieczeniom społecznym lub ubezpieczeniu zdrowotnemu lub wysokości stawki składki na ubezpieczenia społeczne lub zdrowotne,
    - c) zasad gromadzenia i wysokości wpłat do pracowniczych planów kapitałowych, o których mowa w ustawie z dnia 4 października 2018 r. o pracowniczych planach kapitałowych,
      - jeżeli zmiany te będą miały wpływ na koszty wykonania przez Wykonawcę zamówienia, Wykonawca w terminie 30 dni od dnia wejścia w życie przepisów dokonujących tych zmian, może zwrócić się do Zamawiającego z wnioskiem o zmianę ceny jednostkowej netto dostarczanego towaru pod warunkiem wykazania przez Wykonawcę, że zmiany te będą miały wpływ na koszty wykonania przez niego zamówienia. Cena jednostkowa

- netto towaru będzie zmieniona o wyliczony procent wzrostu lub zmniejszenia całkowitych kosztów wykonania umowy ponoszonych przez Wykonawcę wskutek zmiany wysokości minimalnego wynagrodzenia za pracę oraz zmiany zasad podlegania ubezpieczeniu społecznemu lub ubezpieczeniu zdrowotnemu lub zmiany wysokości stawki składki na ubezpieczenie społeczne lub zdrowotne. W przypadku wykazania przez Wykonawcę, że zmiany te będą miały wpływ na koszt wykonania zamówienia Strony zawrą aneks, którego postanowienia będą obowiązywały od daty wejścia w życie tych zmian.
3. Zmiany umowy, określone w ust. 2 pkt. 1, 3 i 5 powyżej, mogą być dokonywane jedynie w formie pisemnych aneksów, podpisanych przez Strony, pod rygorem nieważności.
  4. Zmiana umowy, określona w ust. 2 pkt 2 powyżej, będzie dokonana automatycznie, bez konieczności zawarcia aneksu do umowy i będzie obowiązywać od dnia wejścia w życie zmienionych stawek podatku VAT.
  5. Zmiana umowy, określona w ust. 2 pkt. 4 powyżej, nie wymaga zawarcia aneksu do umowy i będzie obowiązywać od dnia pisemnego powiadomienia drugiej Strony o zmianie przedstawiciela.
  6. W ramach zawartej umowy Zamawiający zastrzega sobie prawo realizacji dostaw produktów dostępnych u Wykonawcy, a niewyspecyfikowanych w Załączniku nr 1 do umowy pod warunkiem, że łączna wartość tego produktu nie przekroczy 10 % wartości brutto umowy, o której mowa w § 5 ust. 5 umowy i nie spowoduje zwiększenia wartości umowy.
  7. Strony dopuszczają zmianę cen jednostkowych netto towarów, które określone zostały w Załączniku nr 1 do Umowy, na zasadach następujących:
    - 1) w przypadku zmiany ceny materiałów lub kosztów dostarczanych na podstawie niniejszej Umowy wyrobów, o co najmniej 20 % w stosunku do ceny danego wyrobu na dzień składania oferty, zarówno Wykonawca, jak i Zamawiający, może wystąpić do drugiej Strony z pisemnym udokumentowanym wnioskiem o dokonanie zmiany ceny danego wyrobu. Wniosek swym zakresem może obejmować ceny tylko tego towaru, który nie został jeszcze dostarczony;
    - 2) Jednostkowa zmiana ceny towaru nastąpi w oparciu o półroczny wskaźnik cen towarów i usług konsumpcyjnych ogółem w II półroczu roku 2023 publikowany w komunikacie Prezesa Głównego Urzędu Statystycznego.
    - 3) suma wszystkich zmian cen jednostkowych wyrobów nie może doprowadzić do podwyższenia maksymalnej wartości brutto umowy, określonej w § 4 ust. 5 o więcej niż 15%;
    - 4) wniosek o zmianę cen jednostkowych Wykonawca może złożyć nie wcześniej niż po upływie pierwszych 6 miesięcy od daty podpisania umowy,
    - 5) zmiana cen jednostkowych netto towarów wchodzi w życie od 1 dnia następnego miesiąca od złożenia przez Wykonawcę wniosku, o którym mowa w pkt 4) powyżej nowych cen jednostkowych w oparciu o pkt.2 powyżej.
    - 6) Wprowadzenie zmian, o których mowa powyżej, wymaga aneksu sporządzonego w formie pisemnej pod rygorem nieważności.
  8. Wszystkie powyższe postanowienia stanowią katalog dopuszczalnych zmian umowy. Nie stanowią jednocześnie zobowiązania do wyrażenia takiej zgody. Warunkiem dokonania zmian postanowień zawartej umowy w formie aneksu do umowy jest zgoda obu stron wyrażona na piśmie, pod rygorem nieważności zmiany.

## § 11

### Przedterminowe zakończenie umowy

1. Każdej ze Stron przysługuje prawo rozwiązania umowy z zachowaniem jednomiesięcznego okresu wypowiedzenia ze skutkiem rozwiązującym umowę na koniec miesiąca.
2. W okresie wypowiedzenia Wykonawca zobowiązany będzie do realizacji dostaw na warunkach określonych niniejszą umową.
3. Zamawiającemu przysługuje prawo rozwiązania umowy bez zachowania okresu



wypowiedzenia:

- 1) w przypadku stwierdzenia faktów dwukrotnego niewykonania dostaw w terminie określonym w § 2 ust. 3 umowy,
  - 2) w przypadku dwukrotnego dostarczenia towaru niespełniającego wymagań określonych w Załączniku nr 1 do umowy,
  - 3) w przypadku złożenia przez Zamawiającego zasadnej dwukrotnej reklamacji jakościowej wykonanej dostawy.
4. Dla skuteczności rozwiązania umowy, na podstawie ust. 3 pkt. 1-3 powyżej, niezbędne jest uprzednie, pisemne wezwanie Wykonawcy do zaniechania naruszeń wraz z ich opisem oraz bezskuteczny upływ wyznaczonego w tym celu przez Zamawiającego siedmiodniowego terminu.

## § 12

### Przedstawiciele stron

1. Zamawiający wyznacza Pana/Panią....., e-mail: ....., która będzie odpowiedzialna ze strony Zamawiającego za nadzór nad realizacją i rozliczeniem umowy (w tym nadzór formalny, merytoryczny i finansowy) oraz do kontaktu z Wykonawcą.
2. Wykonawca wyznacza do kontaktu z Zamawiającym Pana/Panią....., tel. ...., e-mail:....., która jednocześnie będzie odpowiedzialna za realizację niniejszej umowy.

## § 13

### Gwarancja

1. Wykonawca udziela gwarancji na dostarczony towar na okres 36 miesięcy, liczony od dnia odbioru towaru przez Zamawiającego. Gwarancja obejmuje w szczególności: zabezpieczenie, trwałość nici i szwów, jakość wykonania oraz wszelkie wady produkcyjne i materiałowe.
2. Wykonawca zobowiązuje się w okresie gwarancji wymienić towar, w których ujawniły się wady na wolny od wad, w terminie 14 dni roboczych od daty uwzględnienia reklamacji przez Zamawiającego.
3. Termin gwarancji biegnie na nowo od chwili dostarczenia Zamawiającemu, zgodnie z zapisem ust. 2 powyżej, wyrobów wolnych od wad.
4. Termin na rozpatrzenie reklamacji ustala się na 5 dni od daty zgłoszenia.
5. Nie rozpatrzenie reklamacji w powyższym terminie oznacza uwzględnienie reklamacji.
6. Koszty transportu reklamowanych w ramach gwarancji wyrobów ponosi Wykonawca.
7. Zamawiający zastrzega sobie możliwość przekazania towaru do badania w Laboratorium Badania Surowców i Wyrobów Włókienniczych – Instytut Włókiennictwa 92-103 Łódź ul. Brzezińska 5 / 15, lub do Instytutu Włókien Naturalnych 60-630 Poznań, ul. Wojska Polskiego 71B Zakład Metrologii Przędzalnictwa i Wyrobów Gotowych, celem sprawdzenia ich zgodności z wymaganiami Zamawiającego określonymi w Opisie Przedmiotu Zamówienia w przypadku wystąpienia wątpliwości co do zgodności parametrów technicznych tkaniny ze wzorem lub zgłoszeń otrzymany od pracowników dot. właściwości użytkowanych przez nich towarów. Zamawiający rozwiąże umowę bez zachowania okresu wypowiedzenia bez wzywania do zaniechań naruszeń jeżeli wynik badania wykaże, iż towary nie spełniają wymagań Zamawiającego. Koszt wykonania badań obciąża stronę w zależności od jego wyniku.
8. Zamawiający ma prawo na każde życzenie w trakcie trwania umowy do wglądu dokumentu poświadczającego zakup materiału, z którego wykonano przedmiot umowy, o którym mowa w § 1 umowy.

## § 14

### Przetwarzanie danych osobowych

1. Zamawiający oświadcza, iż zna oraz stosuje przepisy Rozporządzenia Parlamentu Europejskiego i Radu (UE) 2016/679 z dnia 27 kwietnia 2016r. w sprawie ochrony osób fizycznych w związku

z przetwarzaniem danych osobowych i w sprawie swobodnego przepływu takich danych oraz uchylenia dyrektywy 95/46/WE (ogólne rozporządzenie o ochronie danych).

2. Wykonawca zobowiązuje się przekazać treść klauzuli informacyjnej stanowiącej załącznik nr 2 do umowy wszystkim pracownikom i osobom trzecim, wykonującym niniejszą umowę, których dane osobowe będą ujawnione Zamawiającemu.

#### § 15

##### Oświadczenie o posiadaniu statusu dużego przedsiębiorcy

Działając na podstawie art. 4c ustawy z dnia 8 marca 2013 r. o przeciwdziałaniu nadmiernym opóźnieniom w transakcjach handlowych Zamawiający oświadcza, że posiada status dużego przedsiębiorcy, w rozumieniu art. 4 pkt 6 ustawy o przeciwdziałaniu nadmiernym opóźnieniom w transakcjach handlowych.

#### § 16

##### Weryfikacja Wykonawcy na listach sankcyjnych

1. Wykonawca oświadcza, że nie podlega wykluczeniu na podstawie art. 7 ust. 1 pkt. 1 - 3 Ustawy z dnia 13 kwietnia 2022r. o szczególnych rozwiązaniach w zakresie przeciwdziałania wspieraniu agresji na Ukrainę oraz służących ochronie bezpieczeństwa narodowego.
2. Wykonawca na podstawie art. 5k rozporządzenia Rady (UE) 833/2014 z dnia 31 lipca 2014r. dotyczące środków ograniczających w związku z działaniami Rosji destabilizującymi sytuacją na Ukrainie oświadcza, że nie jest:
  - 1) obywatelem rosyjskim, osobą fizyczną lub prawną, podmiotem lub organem z siedzibą w Rosji;
  - 2) osobą prawną, podmiotem lub organem, do których prawa własności bezpośrednio lub pośrednio w 50% należą do obywateli rosyjskich lub osób fizycznych lub prawnych, podmiotów lub organów z siedzibą w Rosji;
  - 3) osobą fizyczną lub prawną, podmiotem lub organem działającym w imieniu lub pod kierunkiem:
    - obywateli rosyjskich lub osób fizycznych lub prawnych, podmiotów lub organów z siedzibą w Rosji lub
    - osób prawnych, podmiotów lub organów, do których prawa własności bezpośrednio lub pośrednio w ponad 50% należą do obywateli rosyjskich lub osób fizycznych lub prawnych, podmiotów lub organów z siedzibą w Rosji, oraz że żaden z moich podwykonawców, dostawców i podmiotów, na których zdolności polegają, w przypadku gdy przypada na nich ponad 10% wartości zamówienia.

#### § 17

##### Postanowienia końcowe

1. W sprawach nie uregulowanych niniejszą umową zastosowanie mają przepisy Kodeksu cywilnego i inne przepisy właściwe dla przedmiotu umowy.
2. Ewentualne spory wynikłe z niniejszej umowy rozstrzygać będzie Sąd miejscowo właściwy dla siedziby Zamawiającego.
3. Umowę sporządzono w 2 (dwóch) jednobrzmiących egzemplarzach, z których 1 (jeden) egzemplarz otrzymuje Zamawiający, a 1 (jeden) egzemplarz Wykonawca.
4. Integralną część umowy stanowią następujące Załączniki:
  - 1) Załącznik nr 1 – Specyfikacja asortymentowo-ilościowo-cenowa,
  - 2) Załącznik nr 2 – Informacja dotycząca przetwarzania przez Zamawiającego danych osobowych.

ZAMAWIAJĄCY:

WYKONAWCA:

**Załącznik nr 1 do umowy**

Specyfikacja asortymentowo – ilościowo – cenowa dla Zadania 1

**ZADANIE 1 - dostawa kurtek kontrolerskich:**

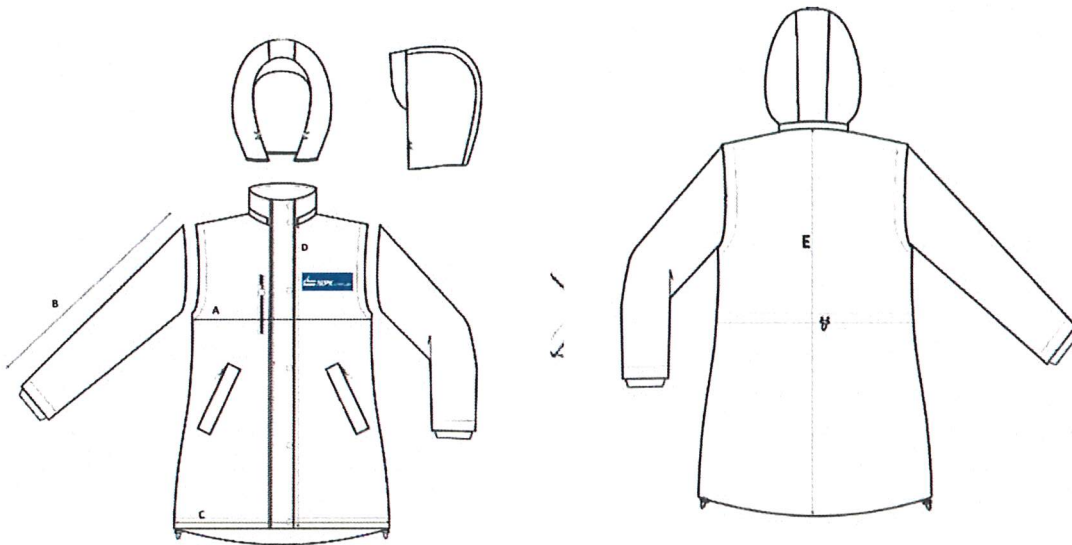
I.p.	Nazwa towaru	J.m.	Ilość	Cena jednostkowa netto [zł]	Wartość netto [zł]	Stawka podatku VAT 23 %	Wartość brutto [zł]
CPV 18200000-1							
1.	Kurtka ocieplana kontrolerska (zimowa) damska lub męska	Szt.	75				
2.	Kurtka Hardshell kontrolerska (całoroczna) damska lub męska	Szt.	150				
				<b>Razem:</b>			

**Szczegółowy opis przedmiotu zamówienia do poz. 1:**
**1.1. Kurtka ocieplana kontrolerska (zimowa) damska poz. 1:**

- 1) kurtka ocieplana z kapturem,
- 2) tkanina w kolorze granatowym, 100% poliester, powłoka PU gramatura 200 g/m<sup>2</sup> +/-5%,
- 3) podszewka pikowana w kolorze granatowym o składzie poliester 100%, 52 g/m<sup>2</sup> +/- 3%,
- 4) ocieplina kalandrowana o gramaturze 102 g/m<sup>2</sup> (sugerowane zastosowanie następujących opatentowanych rozwiązań Thinsulate, Clima shield, Primaloft o zwiększonych parametrach termoizolacyjnych),
- 5) podszewka pikowana w romby o wymiarach: wysokość 23 cm, szerokość 18 cm +/- 2cm,
- 6) model damski w kształcie litery „A” o długości do połowy uda,
- 7) regulacja obwodu w pasie, na tylnej części kurtki tunel ze sznurkiem elastycznym i stoperem umieszczonym na środku tyłu,
- 8) zapinana z przodu na zamek kostkowy rozdzielczy dwusuwakowy przykryty listwą z dodatkowym zapięciem na napy typu alfa,
- 9) cienka odblaskowa wypustka wszyta wzdłuż listwy maskującej zamek,
- 10) kaptur neodpinany z daszkiem, wokół kaptura tunel ze sznurkiem elastycznym zakończonym stoperami,
- 11) kaptur ocieplany mikropolarem,
- 12) z przodu dwie kieszenie w ramkach zapinane na zamek spiralny,
- 13) na wysokości piersi po prawej stronie kieszeń pionowa zapinana zamek spiralny,
- 14) zamki przodu oraz kieszeni przodu zakończone silikonowymi pullerami (końcówki do suwaków) w kolorze granatowym,
- 15) poziome szwy tkaniny wierzchniej kurtki podklejone taśmą uszczelniającą,
- 16) wewnątrz kurtki po lewej stronie kieszeń nakładana zapinana na zamek spiralny,
- 17) rękawy zakończone ściągaczami w kolorze granatowym (skład wełna/akryl),
- 18) tył kurtki lekko wydłużony i zaokrąglony,
- 19) w dole na przodzie kurtki tunel ze sznurkiem elastycznym i stoperami umieszczonymi od wewnętrznej strony kurtki,
- 20) po lewej stronie na wysokości klatki piersiowej haftowane logo MPK WROCLAW w kolorze białym zgodnie z wymiarami wskazanymi w punkcie 4.1,
- 21) wewnątrz kurtki z boku wszywka zawierająca następujące informacje: rozmiar, skład tkaniny, sposób konserwacji, dat produkcji i nazw producenta.

**1.2. Wykaz materiałów zasadniczych i dodatków:**

- 1) tkanina zasadnicza granatowa kolor Pantone 19-4023 TPS Blue Nights lub zbliżony,
- 2) sznurek elastyczny w kolorze granatowym (okrągła guma),
- 3) wszywka wewnętrzna zawierająca następujące informacje: rozmiar, skład tkaniny, sposób konserwacji, datę produkcji i nazwę producenta,
- 4) podszewka kolor Pantone 19-4024 TPX Dress Blues/19-3920 TPX Peacoat lub zbliżony,
- 5) ocieplina,
- 6) mikropolar w kolorze Pantone 19-4023TPX Blue Nights lub zbliżony,
- 7) taśma do uszczelniania szwów,
- 8) włóknitex z klejem,
- 9) ściągacze rękawów w kolorze Pantone 19-4023TPX Blue Nights lub zbliżony,
- 10) nici - kolor dobrany do odpowiedniej dzianiny,
- 11) lamówka odblaskowa,
- 12) napy typu alfa,
- 13) stopery,
- 14) metalowe oczka - wzmocnienie pod oczka,
- 15) zamek rozdzielczy dwusuwakowy kostkowy,
- 16) zamek spiralny rozdzielczy (kaptur i rękawy),
- 17) zamek spiralny kieszenie.

**1.3. Rysunek poglądowy kurtki zimowej:****1.4. Wymiar dla rozmiaru M:**

- A - ½ obwodu w biuście 55 cm
- B - długość rękawa 63 cm
- C - ½ obwodu dołu 62 cm
- D - długość całkowita bez stójki 72 cm
- E - długość tyłu (mierzona środkiem) 86 cm

Podane wymiary mogą się różnić +/- 0,5 cm - 1,0 cm<sup>2</sup>

**2.1. Kurtka ocieplana kontrolerska (zimowa) męska poz. 1:**

- 1) kurtka ocieplana z kapturem,
- 2) tkanina w kolorze granatowym, 100% poliester, powłoka PU gramatura 200 g/m<sup>2</sup> +/- 5%,
- 3) podszewka pikowana w kolorze granatowym o składzie poliester 100%, 52 g/m<sup>2</sup> +/- 3%,

- 4) ocieplina kalandrowana o gramaturze 102 g/m2 (sugerowane zastosowanie następujących opatentowanych rozwiązań Thinsulate, Clima shield, Primaloft o zwiększonych parametrach termoizolacyjnych),
- 5) podszewka pikowana w romby o wymiarach: wysokość 23 cm, szerokość 18 cm+/- 2cm,
- 6) wszywka wewnętrzna zawierająca następujące informacje: rozmiar, skład tkaniny, sposób konserwacji, dat produkcji i nazw producenta,
- 7) zapinana z przodu na zamek kostkowy rozdzielczy dwusuwakowy przykryty listwą z dodatkowym zapięciem na napy typu alfa,
- 8) cienka odblaskowa wypustka wszyta wzdłuż listwy maskującej zamek,
- 9) kaptur nieodpinany z daszkiem, wokół kaptura tunel ze sznurkiem elastycznym zakończonym stoperami,
- 10) kaptur ocieplany mikropolarem,
- 11) z przodu dwie kieszenie w ramkach zapinane na zamek spiralny,
- 12) na wysokości piersi po prawej stronie kieszeń pionowa zapinana zamek spiralny,
- 13) zamki przodu oraz kieszeni przodu zakończone silikonowymi pullerami (końcówki do suwaków) w kolorze granatowym,
- 14) poziome szwy tkaniny wierzchniej kurtki podklejone taśmą uszczelniającą,
- 15) wewnątrz kurtki po lewej stronie kieszeń nakładana zapinana na zamek spiralny,
- 16) rękawy zakończone ściągaczami w kolorze granatowym (skład wełna/akryl),
- 17) tył kurtki lekko wydłużony i zaokrąglony,
- 18) w dole na przodzie kurtki tunel ze sznurkiem elastycznym i stoperami umieszczonymi od wewnętrznej strony kurtki,
- 19) po lewej stronie na wysokości klatki piersiowej haftowane logo MPK WROCLAW w kolorze białym zgodnie z wymiarami wskazanymi w punkcie 4.1,
- 20) wewnątrz kurtki z boku wszywka zawierająca następujące informacje: rozmiar, skład tkaniny, sposób konserwacji, dat produkcji i nazw producenta.

## 2.2. Wykaz materiałów zasadniczych i dodatków:

- 1) tkanina zasadnicza granatowa kolor Pantone 19-4023 TPS Blue Nights lub zbliżony,
- 2) sznurek elastyczny w kolorze granatowym (okrągła guma),
- 3) wszywka wewnętrzna zawierająca następujące informacje: rozmiar, skład tkaniny, sposób konserwacji, dat produkcji i nazw producenta,
- 4) podszewka kolor Pantone 19-4024 TPX Dress Blues/19-3920 TPX Peacoat lub zbliżony,
- 5) ocieplina,
- 6) mikropolar w kolorze Pantone 19-4023TPX Blue Nights lub zbliżony,
- 7) taśma do uszczelniania szwów,
- 8) włóknitex z klejem,
- 9) ściągacze rękawów w kolorze Pantone 19-4023TPX Blue Nights lub zbliżony,
- 10) nici - kolor dobrany do odpowiedniej dzianiny,
- 11) lamówka odblaskowa,
- 12) napy typu alfa,
- 13) stopery,
- 14) metalowe oczka - wzmocnienie pod oczka,
- 15) zamek rozdzielczy dwusuwakowy kostkowy,
- 16) zamek spiralny rozdzielczy (kaptur i rękawy),
- 17) zamek spiralny kieszenie.

## 2.3. Rysunek poglądowy kurtki zimowej:



## 2.4. Wymiar dla rozmiaru L:

A - 1/2 obwodu w klatce piersiowej 61 cm

B - długość rękawa 65 cm

C - długość przodu bez stójki 71 cm

D - długość tyłu (mierzona środkiem) 85 cm

 Podane wymiary mogą się różnić  $\pm 0,5$  cm - 1,0 cm

## 3.1. Dane techniczne tkaniny do kurtki ocieplanej kontrolerskiej (zimowej) poz. 1:

1) Tkanina kurtkowa poliestrowa powłoka PU,

Skład tkaniny	100% poliester z warstwą wodoszczelną i paroprzepuszczalną PU		
Masa powierzchniowa	g/m <sup>2</sup>	200g/m <sup>2</sup> $\pm$ 5%	PN-EN ISO 2286-2:2016-11
Wytrzymałość na rozciąganie, Osnowa Wątek	N	650 540	PN-EN ISO 13934-1:2013
Wytrzymałość na rozdzieranie, Osnowa Wątek	N	15 25	PN- EN ISO 4674- 1:2017-02 Metoda A
Zmiana wymiarów po praniu w 40°C, Osnowa Wątek	%	$\pm$ 5% <3 <3	PN-EN ISO 5077:2011 PN-EN ISO 6330:2012 metoda prania 4N
Odporność na zwilżanie powierzchniowe (spray test)	stopień	100 ISO 5	PN-EN ISO 4920:2013
Wodoszczelność, nie mniej niż: wodoszczelność po 5 praniach	mmH <sub>2</sub> O	10000 mm 5000 mm	PN-EN ISO 20811:2018-07
Opór pary wodnej RET, nie więcej niż	m <sup>2</sup> pa/W	10	PN-EN ISO 11092:2014-11
Odporność wybarwień na pranie w 40°C, nie mniej niż:	stopień	4	PN EN ISO 105-C06:2010

Odporność wybarwień na czyszczenie chemiczne, nie mniej niż:	stopień	4	PN-EN ISO 105-D01:1999
Odporność wybarwień na wodę, nie mniej niż:	stopień	4	PN-EN ISO 105-E01:2013-06
Odporność wybarwień na światło, nie mniej niż:	stopień	5	PN-EN ISO 105-B02:2014-11
Odporność wybarwień na tarcie, suche mokre	Stopień 4 3/4		

### 3.2. Dane techniczne ociepliny do kurtki ocieplanej kontrolerskiej (zimowej) poz. 1:

1) Nazwa produktu: ocieplina poliestrowa impregnowana niesilikonowana.

Denier produktu: 2,25 z 20% gęstością włókna (hollow) włókna ciągłe			
Typ produktu: ciągła izolacja filamentowa			
Cechy produktu	Cechy	Tolerancja	Metoda badań
Skład	90% POLIESTER 10% AKRYL	+/- 3%	ISO 1833-24
Waga (g/m <sup>2</sup> )	101,7	+/- 7	ISO 9073-1
Grubość (@0.002PSI) (mm)	19	+/- 2	ASTM D5736
Opór cieplny na sucho rct	0,38	minimum	C518
Opór cieplny na mokro rct	0,35	minimum	ISO 11092 PN-EN ISO 11092:2014
Opór pary wodnej (%)	8	maksimum	ISO 11092 PN-EN ISO 11092:2014
Stabilność wymiarowa (%)	8	maksimum	AATCC-135 ISO 3759:2011
Toksyczność	Dostępny certyfikat Oeko Tex		

- DENIER –DEN- grubość włókna nylonu

### 3.3. Dane techniczne tkaniny podszewkowej kurtki ocieplanej kontrolerskiej (zimowej) poz. 1:

Skład surowcowy	100% poliester oddychający		
Splot	Twill		
Kolor	Granatowy pantone 19-4010 TPX lub zbliżony		
Masa powierzchniowa	g/m <sup>2</sup>	73± 3%	PN-ISO 3801:1993
Liczba nitek w tkaninie: Osnowa Wątek	1/inch	127±2 95 ±2	PN-EN1049-2:2000

Odporność wybarwień na pranie w temp. 40°C Zmiana barwy Zabarwienie tkaniny bawełnianej Zabarwienie tkaniny poliestrowej	Stopień	4 4,5 4,5	PN-EN ISO 105-C06:2010
Odporność wybarwień na pranie chemiczne	Stopień	4,5	AATCC 132:2013 BS EN ISO 105-E01: 2013
Odporność wybarwień na tarcie suche/mokre	Stopień	4,5	PN-EN ISO 105-X12:2016-08
Odporność wybarwień na pot	Stopień	4,5	PN-EN ISO 5077:2010
Zmiana wymiarów po praniu chemicznym, Osnowa Wątek	%	0,4 0,0	PN-EN ISO 6330:2012 metoda prania 4N
Zmiana wymiarów po prasowaniu z użyciem pary Osnowa Wątek	%	0 0	HOFFMAN PRESS METHOD
Wytrzymałość na rozciąganie Osnowa Wątek	N	144 96	PN-EN ISO 13934-1:2013-07
Rozdzieranie, nie mniej niż: Osnowa Wątek	N	4,9 3,0	PN-EN ISO 13937-2:2002

4.1. LOGO : należy wykonać według załączonego poniżej rysunku, wykonane haftem w skali 1:1 (po wyszyciu posiada rozmiary około wysokość 1,5 cm, szerokość 8,7 cm). Logo ma być umieszczone po lewej stronie w górnej części kurtki. W cenie jednostkowej należy uwzględnić wykonanie Loga.



Szczegółowy opis przedmiotu zamówienia do poz. 2:

**1.1. Kurtka Hardshell kontrolerska (całoroczna) damska poz. 2:**

- 1) kurtka z kapturem,
- 2) tkanina w kolorze granatowym, 100% poliester, powłoka PU gramatura 250 g/m<sup>2</sup> +/-5%,
- 3) podszewka w kolorze granatowym o składzie poliester 100%, 52 g/m<sup>2</sup> +/- 3%,
- 4) model damski w kształcie litery „A” o długości do połowy uda,
- 5) regulacja obwodu w pasie, na tylnej części kurtki tunel ze sznurkiem elastycznym i stoperem umieszczonym na środku tyłu,
- 6) zapinana z przodu na zamek kostkowy rozdzielczy dwusuwakowy przykryty listwą z dodatkowym zapięciem na napy typu alfa,
- 7) cienka odblaskowa wypustka wszyta wzdłuż listwy maskującej zamek,

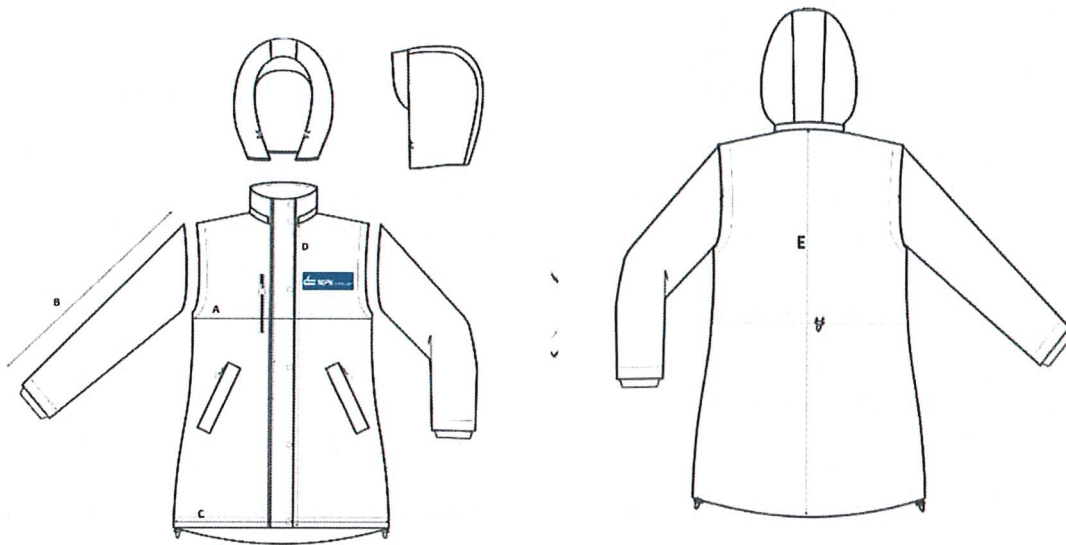


- 8) kaptur nieodpinany z daszkiem, wokół kaptura tunel ze sznurkiem elastycznym zakończonym stoperami,
- 9) z przodu dwie kieszenie w ramach zapinane na zamek spiralny,
- 10) na wysokości piersi po prawej stronie kieszeń pionowa zapinana zamek spiralny,
- 11) zamki przodu oraz kieszeni przodu zakończone silikonowymi pullerami (końcówki do suwaków) w kolorze granatowym,
- 12) poziome szwy tkaniny wierzchniej kurtki podklejone taśmą uszczelniającą,
- 13) wewnątrz kurtki po lewej stronie kieszeń nakładana zapinana na zamek spiralny,
- 14) rękawy zakończone ściągaczami elastycznymi w kolorze granatowym (skład bawełna/elastan),
- 15) tył kurtki lekko wydłużony i zaokrąglony,
- 16) w dole na przodzie kurtki tunel ze sznurkiem elastycznym i stoperami umieszczonymi od wewnętrznej strony kurtki,
- 17) po lewej stronie na wysokości klatki piersiowej haftowane logo MPK WROCLAW z kolorze białym zgodnie z wymiarami wskazanymi w punkcie 4.1,
- 18) wewnątrz kurtki z boku wszywka zawierająca następujące informacje: rozmiar, skład tkaniny, sposób konserwacji, datę produkcji i nazwę producenta,

#### 1.2. Wykaz materiałów zasadniczych i dodatków:

- 1) tkanina zasadnicza granatowa kolor Pantone 19-4023 TPS Blue Nights lub zbliżony,
- 2) sznurek elastyczny w kolorze granatowym (okrągła guma),
- 3) wszywka wewnętrzna zawierająca następujące informacje: rozmiar, skład tkaniny, sposób konserwacji, datę produkcji i nazwę producenta,
- 4) podszewka kolor Pantone 19-4024 TPX Dress Blues/19-3920 TPX Peacoat lub zbliżony,
- 5) taśma do uszczelniania szwów,
- 6) ściągacze rękawów w kolorze Pantone 19-4023TPX Blue Nights lub zbliżony,
- 7) nici – kolor dobrany do odpowiedniej dzianiny,
- 8) lamówka odblaskowa,
- 9) napy typu alfa,
- 10) stopery,
- 11) metalowe oczka - wzmocnienie pod oczka,
- 12) zamek rozdzielczy dwusuwakowy kostkowy,
- 13) zamek spiralny rozdzielczy (kaptur i rękawy),
- 14) zamek spiralny kieszenie.

#### 1.3. Rysunek poglądowy kurtki Hardshell kontrolerskiej (całorocznej):



#### 1.4. Wymiar dla rozmiaru M:

- A - ½ obwodu w biuście 55 cm
- B - długość rękawa 63 cm
- C - ½ obwodu dołu 62 cm
- D - długość całkowita bez stójki 72 cm
- E - długość tyłu (mierzona środkiem) 86 cm

Podane wymiary mogą się różnić +/-0,5 cm - 1,0 cm2

#### 2.1. Kurtka Hardshell kontrolerska (całoroczna) męska poz. 2:

- 1) kurtka ocieplana z kapturem,
- 2) tkanina w kolorze granatowym, 100% poliester, /powłoka PU gramatura 250 g/m<sup>2</sup> +/-5%,
- 3) podszewka w kolorze granatowym o składzie poliester 100%, 52 g/m<sup>2</sup> +/-3%,
- 4) wszywka wewnętrzna zawierająca następujące informacje: rozmiar, skład tkaniny, sposób konserwacji, datę produkcji i nazwę producenta,
- 5) zapinana z przodu na zamek kostkowy rozdzielczy dwusuwakowy przykryty listwą z dodatkowym zapięciem na napy typu alfa,
- 6) cienka odblaskowa wypustka wszyta wzdłuż listwy maskującej zamek,
- 7) kaptur z daszkiem, wokół kaptura tunel ze sznurkiem elastycznym zakończonym stoperami,
- 8) z przodu dwie kieszenie w ramkach zapinane na zamek spiralny,
- 9) na wysokości piersi po lewej stronie kieszeń zapinana na pionowy zamek,
- 10) zamki przodu oraz kieszeni przodu zakończone silikonowymi pullerami (końcówki do suwaków) w kolorze granatowym,
- 11) wewnątrz kurtki po prawej stronie kieszeń nakładana zapinana na zamek,
- 12) poziome szwy tkaniny wierzchniej kurtki podklejone taśmą uszczelniającą,
- 13) rękawy zakończone ściągaczami w kolorze granatowym (skład bawełna/elastan),
- 14) tył kurtki lekko wydłużony i zaokrąglony,
- 15) w dole na przodzie kurtki tunel ze sznurkiem elastycznym i stoperami mieszczonymi od wewnętrznej strony kurtki,
- 16) po lewej stronie na wysokości klatki piersiowej haftowane logo MPK WROCLAW z kolorze białym zgodnie z wymiarami wskazanymi w punkcie 4.1,

- 17) wewnątrz kurtki z boku wszywka zawierająca następujące informacje: rozmiar, skład tkaniny, sposób konserwacji, datę produkcji i nazwę producenta.

## 2.2. Wykaz materiałów zasadniczych i dodatków:

- 1) tkanina zasadnicza granatowa kolor Pantone 19-4023 TPS Blue Nights lub zbliżony,
- 2) podszewka kolor Pantone 19-4024 TPX Dress Blues/19-3920 TPX Peacoat lub zbliżony,
- 3) ocieplina,
- 4) mikropolar Pantone 19-4024 TPX Dress Blues/19-3920 TPX Peacoat lub zbliżony,
- 5) sznurek elastyczny w kolorze granatowym (okrągła guma),
- 6) włóknitex z klejem,
- 7) ściągacze rękawów w kolorze Pantone 19-4023 TPS Blue Nights lub zbliżony,
- 8) nici – kolor dobrany do odpowiedniej dzianiny,
- 9) lamówka odbłaskowa,
- 10) napy typu alfa,
- 11) stopery,
- 12) metalowe oczka-wzmocnienie pod oczka,
- 13) zamek rozdzielczy kostkowy,
- 14) zamek spiralny rozdzielczy (kaptur i rękawy),
- 15) zamek spiralny kieszenie,
- 16) sznurek elastyczny (okrągła guma),
- 17) wszywka zawierająca następujące informacje: rozmiar, skład tkaniny, sposób konserwacji, datę produkcji i nazwę producenta.

## 2.3. Rysunek poglądowy kurtki Hardshell kontrolerskiej (całorocznej):



## 2.4. Wymiar dla rozmiaru L:

- A - ½ obwodu w klatce piersiowej 61 cm
  - B - długość rękawa 65 cm
  - C - długość przodu bez stójki 71 cm
  - D - długość tyłu (mierzona środkiem) 85 cm
- Podane wymiary mogą się różnić +-05,5 cm - 1,0 cm

## 3.4. Dane techniczne tkaniny do kurtki Hardshell kontrolerskiej (całoroczna) poz. 2:

- 1) Tkanina kurtkowa poliestrowa powłoka PU,

Skład tkaniny	100% poliester z warstwą wodoszczelną i paroprzepuszczalną PU		
Masa powierzchniowa	g/m2	250g/m2 ± 5%	PN-EN ISO 2286-2:2016-11
Wytrzymałość na rozciąganie, Osnowa Wątek	N	650 540	PN-EN ISO 13934-1:2013
Wytrzymałość na rozdzielanie, Osnowa Wątek	N	15 25	PN- EN ISO 4674- 1:2017-02 Metoda A
Zmiana wymiarów po praniu w 40°C, Osnowa Wątek	%	± 5% <3 <3	PN-EN ISO 5077:2011 PN-EN ISO 6330:2012 metoda prania 4N
Odporność na zwilżanie powierzchniowe (spray test)	stopień	100 ISO 5	PN-EN ISO 4920:2013
Wodoszczelność, nie mniej niż: wodoszczelność po 5 praniach	mmH2O	10000 mm 5000 mm	PN-EN ISO 20811:2018-07
Opór pary wodnej RET, nie więcej niż	m2pa/W	10	PN-EN ISO 11092:2014-11
Odporność wybarwień na pranie w 40°C, nie mniej niż:	stopień	4	PN EN ISO 105-C06:2010
Odporność wybarwień na czyszczenie chemiczne, nie mniej niż:	stopień	4	PN-EN ISO 105-D01:1999
Odporność wybarwień na wodę, nie mniej niż:	stopień	4	PN-EN ISO 105-E01:2013-06
Odporność wybarwień na światło, nie mniej niż:	stopień	5	PN-EN ISO 105-B02:2014-11
Odporność wybarwień na tarcie, suche mokre	Stopień 4 3/4		

3.5. Dane techniczne tkaniny podszewkowej kurtki Hardshell kontrolerskiej (całoroczna) poz. 2:

Skład surowcowy	100% poliester oddychający		
Splot	Twill		
Kolor	Granatowy pantone 19-4010 TPX lub zbliżony		
Masa powierzchniowa	g/m2	73± 3%	PN-ISO 3801:1993
Liczba nitok w tkaninie: Osnowa Wątek	1/inch	127±2 95 ±2	PN-EN1049-2:2000
Odporność wybarwień na pranie w temp. 40°C Zmiana barwy Zabarwienie tkaniny bawełnianej Zabarwienie tkaniny poliestrowej	Stopień	4 4,5 4,5	PN-EN ISO 105-C06:2010

Odporność wybarwień na pranie chemiczne	Stopień	4,5	AATCC 132:2013 BS EN ISO 105-E01: 2013
Odporność wybarwień na tarcie suche/mokre	Stopień	4,5	PN-EN ISO 105-X12:2016-08
Odporność wybarwień na pot	Stopień	4,5	PN-EN ISO 5077:2010
Zmiana wymiarów po praniu chemicznym, Osnowa Wątek	%	0,4 0,0	PN-EN ISO 6330:2012 metoda prania 4N
Zmiana wymiarów po prasowaniu z użyciem pary Osnowa Wątek	%	0 0	HOFFMAN PRESS METHOD
Wytrzymałość na rozciąganie Osnowa Wątek	N	144 96	PN-EN ISO 13934-1:2013-07
Rozdzieranie, nie mniej niż: Osnowa Wątek	N	4,9 3,0	PN-EN ISO 13937-2:2002

4.1. LOGO : należy wykonać według załączonego poniżej rysunku, wykonane haftem w skali 1:1 (po wyszyciu posiada rozmiary około wysokość 1,5 cm, szerokość 8,7 cm). Logo ma być umieszczone po lewej stronie w górnej części kurtki. W cenie jednostkowej należy uwzględnić wykonanie Loga.



ZAMAWIAJĄCY:

WYKONAWCA:

KIEROWNIK  
DZIAŁU LOGISTYKI  
*Marek Atamańczuk*  
Marek Atamańczuk

## Załącznik nr 2 do umowy

**INFORMACJA DOTYCZĄCA PRZETWARZANIA PRZEZ ZAMAWIAJĄCEGO DANYCH OSOBOWYCH**

Administratorem, czyli podmiotem, który decyduje jak i w jakim celu będą wykorzystywane Państwa dane osobowe, jest Miejskie Przedsiębiorstwo Komunikacyjne sp. z o.o. z siedzibą we Wrocławiu 50-316 przy ul. Bolesława Prusa 75-79.

Kontakt do Administratora: e-mail: [biuro@mpk.wroc.pl](mailto:biuro@mpk.wroc.pl), tel.: 71 308 5141.

Dane kontaktowe Inspektora ochrony danych : [iod@mpk.wroc.pl](mailto:iod@mpk.wroc.pl)

**Cele i podstawy przetwarzania:**

Będziemy przetwarzać Państwa dane osobowe w oparciu o Rozporządzenie Parlamentu Europejskiego i Rady (UE) 2016/679 z dnia 27 kwietnia 2016 r. w sprawie ochrony osób fizycznych w związku z przetwarzaniem danych osobowych i w sprawie swobodnego przepływu takich danych oraz uchylenia dyrektywy 95/46/WE (ogólne rozporządzenie o ochronie danych) z dnia 27 kwietnia 2016 r. (DZ. Urz. UE L 2016) w związku z:

- 1) zawarciem i wykonaniem umowy na: dostawy kurtek kontrolerskich dla pracowników MPK Sp. z o. o. we Wrocławiu (art. 6 ust. 1 lit. b);
- 2) realizacją obowiązku prawnego ciążącego na Administratorze (art. 6 ust. 1 lit. c), tj. realizacją obowiązku archiwizacji dokumentów;
- 3) koniecznością realizacji prawnie uzasadnionych interesów (art. 6 ust.1 lit. f), tj. w celu ewentualnego ustalenia, dochodzenia roszczeń cywilnoprawnych, jeżeli takie się pojawiają, a także w celu obrony przed ewentualnymi roszczeniami osób trzecich.

**Okres przechowywania danych.**

Będziemy przechowywać Państwa dane osobowe do chwili realizacji zadania, do którego dane osobowe zostały zebrane, a następnie przez okres, w którym mogą ujawnić się lub zostać zgłoszone roszczenia Stron i osób trzecich związane z umową (max 6 lat tyle wynosi okres przedawnienia roszczeń). Jeśli chodzi o materiały archiwalne, przez czas wynikający z przepisów.

**Przekazywanie danych innym podmiotom.**

Co do zasady pozyskane od Państwa dane osobowe nie będą przekazywane podmiotom trzecim, jednakże zgodnie z obowiązującym prawem Administrator może przekazywać dane podmiotom przetwarzającym w związku z realizacją usług np. audytorom, dostawcom usług IT, oraz podmiotom uprawnionym do pozyskania danych na podstawie obowiązującego prawa.

**Przysługujące Państwu uprawnienia.**

- 1) prawo dostępu do swoich danych oraz otrzymania ich kopii;
- 2) prawo do sprostowania (poprawiania) swoich danych;
- 3) prawo do usunięcia danych osobowych, w sytuacji, gdy przetwarzanie danych nie następuje
- 4) w celu wywiązania się z obowiązku wynikającego z przepisu prawa lub w ramach sprawowania władzy publicznej;
- 5) prawo do ograniczenia przetwarzania danych;
- 6) prawo do wniesienia sprzeciwu wobec przetwarzania danych;
- 7) prawo do wniesienia skargi do Prezesa UODO (na adres Urzędu Ochrony Danych Osobowych, ul. Stawki 2, 00 - 193 Warszawa)

Państwa dane nie będą profilowane ani przekazywane do państw trzecich.

ZAMAWIAJĄCY:

WYKONAWCA: