

# STRONA TYTUŁOWA

## PROJEKTU TECHNICZNEGO

### EGZ. I

<b>INWESTOR</b>	Zakład Nieruchomości Komunalnych w Pruszczu Gdańskim Samorządowy Zakład Budżetowy 83-000 Pruszcz Gdański, ul. Grunwaldzka 71a
<b>NAZWA ZAMIERZENIA BUDOWLANEGO</b>	Modernizacja ogrzewania na gazowe. Instalacja gazowa, wody ciepłej i zimnej oraz centralnego ogrzewania
<b>ADRES OBIEKTU BUDOWLANEGO</b>	83-000 Pruszcz Gdański ul. Powstańców Warszawy 18/5
<b>KATEGORIA OBIEKTU BUDOWLANEGO</b>	XIII
<b>IDENTYFIKATORY DZIAŁEK OBIEKTU BUDOWLANEGO</b>	220401_1.0016.10/18

<b>ZESPÓŁ AUTORSKI</b>	<b>IMIĘ I NAZWISKO</b>	<b>SPECJALNOŚĆ I NUMER UPRAWNIENÍ BUDOWLANYCH</b>	<b>PODPIS I DATA OPRACOWANIA</b>
Projektant	mgr Inż. Krzysztof Wójtowicz	POM/0035/POOS/09 bez ograniczeń w specj. instalacyjnej w zakresie sieci, instalacji i urządzeń cieplnych, wentylacyjnych, gazowych, wodociągowych i kanalizacyjnych POM/IS/0277/09	
		ZAKRES OPRACOWANIA: BRANŻA SANITARNA	DATA OPRACOWANIA: LUTY 2024r.
Projektant	mgr Inż. Tomasz Bieniecki	POM/0031/POOS/08 bez ograniczeń w specj. instalacyjnej w zakresie sieci, instalacji i urządzeń cieplnych, wentylacyjnych, gazowych, wodociągowych i kanalizacyjnych POM/IS/300/08	
		ZAKRES OPRACOWANIA: BRANŻA SANITARNA	DATA OPRACOWANIA: LUTY 2024r.

## ZAWARTOŚĆ OPRACOWANIA – PROJEKTU TECHNICZNEGO

<b>I. OPIS TECHNICZNY I OBLICZENIA.....</b>	<b>3</b>
1.0. Podstawa i zakres opracowania.....	3
2.0. Rodzaj i kategoria obiektu budowlanego.....	3
3.0. Sposób użytkowania.....	3
4.0. Dostosowanie obiektu do ustaleń wynikających z uzgodnień, opinii i planu miejscowego.....	3
4.1. Ochrona archeologiczna lub konserwatorska.....	3
5.0. Dane ogólne.....	3
5.1. Lokalizacja budynku.....	3
5.2. Bezpieczeństwo pożarowe.....	3
5.3. Charakterystyka lokalu – stan istniejący.....	3
5.4. Informacja o obszarze oddziaływania obiektu.....	4
5.5. Informacje i dane o zagrożeniach dla środowiska oraz higieny i zdrowia użytkowników projektowanych obiektów budowlanych i ich otoczenia.....	4
5.6. Demontaże.....	4
6.0. Instalacja gazowa.....	4
6.1. Dane ogólne.....	4
6.2. Zapotrzebowanie na gaz.....	4
6.3. Gazomierz.....	5
6.4. Instalacja gazowa.....	5
6.5. Instalacja spalinowa i wentylacyjna.....	6
6.6. Materiały i armatura.....	6
6.7. Przejścia przez przegrody oddzielenia p.poż. i przegrody o klasie oporności min. EI60 i REI60.....	7
6.8. Wykonanie i odbiór.....	7
6.9. Odbiór instalacji.....	7
6.10. Zabezpieczenie pożarowe budynku w czasie realizacji robót.....	7
6.11. Prace spawalnicze.....	7
7.0. Instalacja wodociągowa.....	8
7.1. Zapotrzebowanie wody dla lokalu mieszkalnego.....	8
7.2. Zestaw wodomierzowy i zawór antyskażeniowy.....	8
7.3. Materiały i armatura.....	9
7.4. Próba szczelności i płukanie instalacji.....	9
7.5. Izolacja termiczna.....	9
7.6. Uruchomienie instalacji.....	10
7.7. Przejścia przez przegrody oddzielenia p.poż. i przegrody o klasie oporności min. EI60 i REI60.....	10
8.0. Instalacja ogrzewania.....	10
8.1. Zapotrzebowanie ciepła.....	10
8.2. Opis ogólny instalacji c.o.....	10
8.3. Przejścia przez przegrody.....	11
8.4. Materiały, armatura i grzejniki.....	11
8.5. Próby szczelności i regulacja instalacji.....	11
8.6. Zabezpieczenie antykorozyjne i izolacje termiczne.....	12
8.7. Zabezpieczenie pożarowe budynku w czasie realizacji robót.....	12
8.8. Uruchomienie instalacji.....	12
9.0. Charakterystyka energetyczna budynku.....	12
9.1. Wymagania dotyczące oszczędności energii.....	12
9.2. Właściwości cieplne przegród budynku.....	12
9.3. Podsumowanie.....	12
10.0. Podstawowe warunki realizacji robót.....	12
11.0. Wytyczne branżowe.....	13
11.1. Branża budowlana.....	13

11.2.	Branża elektryczna .....	13
12.0.	Zestawienie materiałów .....	13
13.0.	Część rysunkowa .....	14
13.1.	Orientacja .....	14
13.2.	Rzut lokalu instalacje .....	15
13.3.	Widok elewacji .....	16
13.4.	Aksonometria .....	17
13.5.	Szczegół szafki gazowej .....	18

# I. OPIS TECHNICZNY I OBLICZENIA

## 1.0. Podstawa i zakres opracowania

Projekt opracowano na podstawie:

- zlecenia i umowy z Inwestorem,
- wizji w terenie,
- norm i przepisów związanych z tematem opracowania,

Opracowanie niniejsze obejmuje:

Modernizację ogrzewania na gazowe - Instalacja gazowa, wody ciepłej i zimnej oraz centralnego ogrzewania

## 2.0. Rodzaj i kategoria obiektu budowlanego.

Przedmiotem inwestycji jest modernizacja ogrzewania na gazowe wraz z instalacjami gazową, wody ciepłej i zimnej oraz centralnego ogrzewania.

Obiekt, w którym zlokalizowany jest przedmiotowy lokal jest budynkiem mieszkalnym wielorodzinnym i należy do XIII kategorii obiektu budowlanego.

## 3.0. Sposób użytkowania.

Lokal, dla którego projektuje się modernizację ogrzewania na gazowe, jest zlokalizowany w budynku mieszkalnym wielorodzinnym. W związku z projektowanym przedsięwzięciem nie przewiduje się zmiany sposobu użytkowania obiektu.

## 4.0. Dostosowanie obiektu do ustaleń wynikających z uzgodnień, opinii i planu miejscowego.

### 4.1. Ochrona archeologiczna lub konserwatorska.

Budynek objęty tematem opracowania nie jest wpisany w rejestrze zabytków ale widnieje w Gminnej Ewidencji Zabytków.

## 5.0. Dane ogólne

### 5.1. Lokalizacja budynku

Lokal mieszkalny nr 5 znajduje się w budynku mieszkalnym wielorodzinnym w Pruszczu Gdańskim przy ul. Powstańców Warszawy 18, na działce nr 10/18 obręb 0016 Pruszcz Gdański.

#### **Inwestor:**

Zakład Nieruchomości Komunalnych w Pruszcz Gdański  
Samorządowy Zakład Budżetowy  
ul. Grunwaldzka 71A  
83-000 Pruszcz Gdański

### 5.2. Bezpieczeństwo pożarowe

Projektowana modernizacja ogrzewania na gazowe nie zmieni warunków bezpieczeństwa pożarowego dla przedmiotowego budynku oraz terenu, na którym jest zlokalizowany.

### 5.3. Charakterystyka lokalu – stan istniejący

Lokal objęty zakresem opracowania znajduje się w istniejącym budynku mieszkalnym wielorodzinnym. Zlokalizowany jest na piętrze. Wejście do budynku znajduje się od strony południowo zachodniej, wejście do lokalu znajduje się w korytarzu wewnątrz budynku. W lokalu znajduje instalacja

wodociągowa. Przewody wody zimnej znajdują się w pomieszczeniu łazienki i kuchni. W lokalu znajduje się istniejąca instalacja gazowa przeznaczona do demontażu. Instalacja centralnego ogrzewania w stanie istniejącym nie występuje. Źródło ciepła stanowi piec kaflowy.

#### **5.4. Informacja o obszarze oddziaływania obiektu**

Obszar oddziaływania obiektu budowlanego zamyka się w granicach działki nr 10/18 obręb 0016 Pruszcz Gdański, na podstawie:

- art. 3, pkt 20 Ustawy Prawo Budowlane Dz. U. 1994 Nr 89 poz. 414 z dnia 7 lipca 1994 r.
- Rozporządzenia Ministra Gospodarki z dnia 26 kwietnia 2013 r. w sprawie warunków technicznych, jakim powinny odpowiadać sieci gazowe i ich usytuowanie, Dz.U. 2013 poz. 640.
- Rozporządzenie Ministra Infrastruktury z dnia 12 kwietnia 2002 r. w sprawie warunków technicznych, jakim powinny odpowiadać budynki i ich usytuowanie, Dz.U. 2002 nr 75 poz. 690.

Zgodnie z Rozporządzeniem Ministra Transportu, Budownictwa i Gospodarki z dnia 25 kwietnia 2012 r. w sprawie ustalenia geotechnicznych warunków posadowienia obiektów budowlanych nie ustalano warunków gruntowo-wodnych ze względu na brak przewodów projektowanej instalacji umieszczonych w gruncie.

#### **5.5. Informacje i dane o zagrożeniach dla środowiska oraz higieny i zdrowia użytkowników projektowanych obiektów budowlanych i ich otoczenia**

Wybudowanie instalacji wodociągowej, c.o. i gazowej nie spowoduje zmiany stanu środowiska naturalnego.

Budowa instalacji gazowych o ciśnieniu nie większym niż  $p=0,5$  MPa nie jest kwalifikowana do żadnej z grup przedsięwzięć mogących znacząco oddziaływać na środowisko.

Instalacja wodociągowa, c.o. i gazowa nie będzie oddziaływała na środowisko naturalne. Materiały do budowy instalacji nie są szkodliwe dla środowiska.

Dla potrzeb budowy instalacji nie przewiduje się wycinki istniejących drzew i krzewów.

Projektowane elementy nie będą stwarzały zagrożenia dla higieny, zdrowia i bezpieczeństwa użytkowników projektowanych obiektów oraz ich otoczenia.

#### **5.6. Demontaże**

Istniejącą instalację gazową w lokalu do urządzeń gazowych należy zdemontować. Ponadto, zdemontować należy piec kaflowy, zdjęcie w załączeniu.

### **6.0. Instalacja gazowa**

#### **6.1. Dane ogólne**

Budynek jest podłączony do istniejącej sieci gazowej. Gaz w budynku doprowadzony jest do istniejących szafek gazowych zlokalizowanych na korytarzu budynku. Gaz w lokalu będzie używany do celów przygotowania posiłków, ogrzewania pomieszczeń oraz przygotowania ciepłej wody. Niniejszy projekt obejmuje wykonanie nowej instalacji gazowej, od pionu na klatce schodowej do kotła gazowego dwufunkcyjnego, kondensacyjnego z zamkniętą komorą spalania o mocy 18,4 kW oraz kuchenki gazowej o mocy 10 kW. Projektowane urządzenia należy zamontować w pomieszczeniu kuchni zgodnie z częścią rysunkową opracowania.

Projektowany gazomierz G4 należy zamontować w projektowanej szafce gazowej z zastosowaniem belki przyłączeniowej (monozłącza). Lokalizacja szafki gazowej zgodnie z częścią rysunkową opracowania.

#### **6.2. Zapotrzebowanie na gaz**

Do budynku zostanie doprowadzony gaz ziemny wysokometanowy (PN-C-04753-E), niskoprężny o następującej charakterystyce:

- wartość opałowa	>31,0 MJ/m <sup>3</sup>
- ciepło spalania	>34,0 MJ/m <sup>3</sup>
- zawartość siarki	<10,9 mg/m <sup>3</sup>
- ciśnienie gazu	1,8 ÷ 2,5 kPa

#### Zapotrzebowanie na gaz dla kotła gazowego 18,4 kW:

- godzinowe w sezonie grzewczym	$V_{h.max.} = (18,4 / (31000 \times 1,0)) \times 3600 = 2,14 \text{ Nm}^3/\text{h}$
	$V_{h.min.} = (7 / (31000 \times 1,0)) \times 3600 = 0,81 \text{ Nm}^3/\text{h}$
- dobowe	$V_d = 2,14 \times 24 \times 0,6 = 30,81 \text{ Nm}^3/\text{d}$
- roczne	$V_r = V_d \times n \times s \text{ Nm}^3/\text{rok}$
n - liczba dni sezonu grzewczego w ciągu roku	n=240
s - współczynnik uwzględniający czas pracy kotła	s=0,5 (zima), (lato - tylko c.w.u.)
	$V_r = 30,81 \times 240 \times 0,5 + 0,81 \times 125 \times 2,0 = 3899,7 \text{ Nm}^3/\text{rok}$
	$V_r = 3,9 \times 10^3 \text{ Nm}^3/\text{rok}$

#### Zapotrzebowanie na gaz dla kuchenki gazowej 10 kW:

- godzinowe	$V_{h.max.} = 1,1 \text{ Nm}^3/\text{h}$
	$V_{h.min.} = 0,2 \text{ Nm}^3/\text{h}$
- dobowe	$V_d = 1,1 \times 2 + 0,2 \times 3 = 2,8 \text{ Nm}^3/\text{d}$
- roczne	$V_r = 2,8 \times 365 \times 0,8 = 818 \text{ Nm}^3/\text{rok}$
	$V_r = 0,82 \times 10^3 \text{ Nm}^3/\text{rok}$

#### Ogółem dla lokalu:

Zapotrzebowanie gazu:

- maksymalne godzinowe	$V_{h.max.} = 2,14 + 1,1 = 3,24 \text{ Nm}^3/\text{h}$
- minimalne godzinowe	$V_{h.min.} = 0,81 + 0,2 = 1,01 \text{ Nm}^3/\text{h}$
- dobowe	$V_d = 30,81 + 2,8 = 33,61 \text{ Nm}^3/\text{d}$
- roczne	$V_r = 3,9 \times 10^3 + 0,82 \times 10^3 = 4,72 \times 10^3 \text{ Nm}^3/\text{rok}$

### 6.3. Gazomierz

Dla obliczonego przepływu gazu, przyjęto dla lokalu gazomierz G4 na belce przyłączeniowej o rozstawie króćców 130mm, np. Apator.

#### Dane techniczne gazomierza:

- typ gazomierza	G4
- maksymalne ciśnienie robocze	50 kPa
- zakres temperatur roboczych	-25 ÷ +55°C
- przepływ maksymalny	<b>6,0 Nm<sup>3</sup>/h</b>
- obciążenie nominalne	4,0 Nm <sup>3</sup> /h
- obciążenie minimalne	0,04 Nm <sup>3</sup> /h
- próg rozruchu	5 dm <sup>3</sup> /h
- podłączenia	DN32 mm, gwint R1 ¼"
- rozstaw króćców	130 mm
- masa gazomierza	3,0 kg

Strata ciśnienia na gazomierzu przy przepływie maksymalnym:  $\Delta p = 100 \text{ Pa}$ .

### 6.4. Instalacja gazowa

Przewody gazowe należy doprowadzić do projektowanego kotła gazowego o mocy 18,4 kW oraz kuchenki gazowej o mocy 10 kW. Urządzenia gazowe zlokalizowane będą w pomieszczeniu kuchni. Dokładna lokalizacja urządzeń zgodnie z załącznikami graficznymi. Instalację gazową od jej połączenie z pionem na klatce schodowej do wejścia do lokalu należy wykonać z rur stalowych bez szwu łączonych

przez spawanie. Jako kształtki stalowe należy stosować luki gięte gładkie. Instalację gazową w lokalu projektuje się z rur miedzianych łączonych poprzez zaprasowywanie. Połączenia gwintowane stosować tylko do podłączenia kotła, kuchenki i niezbędnej armatury. W projektowanej szafce za istniejącym kurkiem odcinającym należy zamontować gazomierz G-4 montowany za pomocą monoizolacja.

Instalację należy prowadzić po ścianach budynku i pod sufitem, zgodnie z załączonymi rysunkami. Przewody prowadzić po powierzchni ścian w odległości 2 cm od tynku. Dopuszcza się prowadzenie przewodów także w bruzdach osłoniętych nieuszczelnionymi ekranami lub wypełnionych - po uprzednim wykonaniu próby szczelności instalacji - łatwo usuwalną masą tynkarską, niepowodującą korozji przewodów. **Wypełnianie bruzd, w których są prowadzone przewody z rur miedzianych, jest zabronione.** Przewody stalowe gazowe, po wykonaniu próby szczelności, należy pomalować.

Przy przejściach przez przegrody budowlane rury prowadzić w tulejach ochronnych stalowych (wystających po 3 cm poza ścianę), o dwie średnice większych od rury przewodowej. Przestrzeń pomiędzy rurą przewodową a tuleją wypełnić elastyczną masą ogniochronną. W miejscach przejść przez przegrody nie może być żadnych połączeń na przewodach gazowych.

Przed podłączeniem do palnika kotła zainstalować kulowy zawór odcinający do gazu DN20 oraz filtr siatkowy DN20, przed podłączeniem do kuchenki gazowej zainstalować należy zawór odcinający DN15. Po wykonaniu próby szczelności należy wyczyścić filtr. Podłączenie kotła oraz kuchenki gazowej, należy wykonać zgodnie z instrukcją dostawcy przez osoby upoważnione do prac przy instalacjach gazowych.

Średnica przewodów gazowych w budynku w/g obliczeń.

Trasa przewodów instalacji gazowej w/g rysunków.

## 6.5. Instalacja spalinowa i wentylacyjna

Kocioł gazowy projektuje się w pomieszczeniu kuchni o kubaturze 27,9m<sup>3</sup>. Dla urządzeń z zamkniętą komorą spalania minimalna kubatura wynosi 6,50m<sup>3</sup> – warunek minimalnej kubatury spełniony. Kuchenkę gazową o mocy 10kW projektuje się w pomieszczeniu kuchni o kubaturze 27,9m<sup>3</sup>. Maksymalne obciążenie cieplne dla pomieszczeń, w których instaluje się urządzenia gazowe bez odprowadzenia spalin i z odprowadzeniem spalin według § 172, punkt 1 Rozporządzenia Ministra Infrastruktury w sprawie warunków technicznych, jakim powinny odpowiadać budynki i ich usytuowanie wynosi 930W/m<sup>3</sup>. Odpowiada minimalnej kubaturze 10,75m<sup>3</sup> – warunek minimalnej kubatury spełniony. Powietrze do spalania dla projektowanego kotła dostarczane będzie za pomocą projektowanego koncentrycznego przewodu powietrzno-spalinowego wyprowadzonego ponad dach przez strop. Projektuje się przewód powietrzno-spalinowy 80/125mm. Ponad dachem budynku, kanał zakończyć pionową czerpnię powietrza.

Skropliny z kotła należy odprowadzić do kanalizacji sanitarnej w pomieszczeniu. Przy braku możliwości połączenia z instalacją kanalizacji sanitarnej, skropliny odprowadzić poprzez pompkę do skroplin pod sufitem pomieszczenia do istniejącej kanalizacji sanitarnej.

Wentylację pomieszczenia kuchni wykonać poprzez istniejący kanał wentylacyjny – po usunięciu wentylacji mechanicznej. Wentylację łazienki zapewnić poprzez nowy kanał izolowany 150/250 wprowadzony przez strop ponad dach

## 6.6. Materiały i armatura

Odcinki instalacji gazowej od istniejącego kurka odcinającego w istniejącej szafce gazowej do wejścia do lokalu należy wykonać z rur stalowych czarnych bez szwu wg PN-80/H-74219 lub rur stalowych ze szwem przewodowych.

Rury stalowe łączyć przez spawanie wg BN-74/8976-61. Miejsca spawania rurociągów zabezpieczyć powłoką ochronną ZOG3 w/g BN-69/8976-06.

W lokalu za wewnętrznym licem ściany kuchni projektuje się przejście na przewody miedziane łączone za pomocą złączek zaprasowywanych lub lutowane lutem twardym. Połączenia z armaturą, gwintowane. Zabrania się prowadzenia przez pomieszczenia mieszkalne przewodów instalacji gazowej z zastosowaniem połączeń gwintowanych, a także z zastosowaniem innych sposobów łączenia rur, jeżeli mogą one stanowić zagrożenie dla bezpieczeństwa mieszkańców.

W lokalu w pomieszczeniu kuchni projektuje się kocioł gazowy dwufunkcyjny o mocy 18,4 kW i kuchenkę gazową o mocy 10 kW. Lokalizacja urządzeń zgodnie z częścią rysunkową opracowania.

#### 6.7. Przejścia przez przegrody oddzielenia p.poż. i przegrody o klasie oporności min. EI60 i REI60

Przejścia przez ściany i stropy oddzielenia p.poż. oraz przez ściany i stropy, dla których jest wymagana klasa odporności ogniowej  $\geq EI 60$  i  $\geq REI 60$ , nie będących oddzieleniami przeciwpożarowymi, powinny mieć klasę odporności ogniowej (EI) tych elementów.

W budynku nie występują przegrody oddzielenia p. poż.

W przejściach przewodów instalacji z materiałów niepalnych przez w/w przegrody, należy na grubości przegrody zamontować odcinek izolacji z wełny mineralnej o grubości min.  $g_{min}=20$  mm i gęstości  $80 \text{ kg/m}^3$ . Wełnę mineralną z obu stron przegrody zabezpieczyć masą uszczelniającą ogniochronną np. CP 601 S. Obróbkę murarską wokół przejścia wykonać zaprawą ogniochronną.

Przewody z obu stron przegrody należy zaizolować wełną mineralną na długości podanej w tabeli:

L.p.	Rodzaj rury	Średnica rury D [mm]	Dł. izolacji L [mm]	Grubość izolacji g [mm]	Gęstość izolacji [kg/m <sup>3</sup> ]
1	stalowe	$\leq 32$	500	50	80
2	stalowe	$32 < D \leq 114,3$	750	50	80
3	stalowe	$114,3 < D \leq 159$	1000	60	100
4	miedziane	$\leq 50$	1000	50	80
5	miedziane	$50 < D \leq 88,9$	1000	60	80

Tak wykonane przejście posiada klasę EI 120, spełnia więc wymagania dla wszystkich przegród.

#### 6.8. Wykonanie i odbiór

Instalację gazową w budynku należy poddać próbie szczelności na ciśnieniu  $p=50$  kPa, czas trwania próby  $t=30$  min.

Po pomyślnym wyniku prób szczelności przewody z rur stalowych prowadzone po ścianach i pod stropem oczyścić do 3° stopnia czystości, zagruntować farbą ftalową do gruntowania, miniową o symbolu 3121-002-270, a następnie pomalować dwukrotnie farbą ftalową o symbolu 3169-659-850.

Próbie przeprowadzić sprężonym powietrzem, z przebiegu próby szczelności sporządzić protokół.

Przewody pomalować dodatkowo farbą nawierzchniową o kolorze wskazanym w PN-N-01270-03:1970 "Wytyczne znakowania rurociągów - Kod barw rozpoznawczych dla przesyłanych czynników".

#### 6.9. Odbiór instalacji

Wykonana instalacja gazowa podlega odbiorowi przez przedstawiciela dostawcy gazu.

Włączenie i nagazowanie instalacji wykonuje dostawca gazu.

#### 6.10. Zabezpieczenie pożarowe budynku w czasie realizacji robót

Instalacja została zaprojektowana z materiałów niepalnych, stąd nie zwiększa zagrożenia pożarowego budynku.

Prace związane z budową instalacji w budynku należy prowadzić przy zachowaniu obowiązujących przepisów bhp i p.poż., w szczególności:

**Przestrzegać ustaleń zawartych w Rozporządzeniu Ministra Gospodarki z dnia 27.04.2000r. w sprawie bezpieczeństwa i higieny pracy przy pracach spawalniczych. (Dz. U. nr 40 poz. 470 z 2000r.)**

#### 6.11. Prace spawalnicze

Prace spawalnicze są zaliczane do prac pożarowo niebezpiecznych. Należy zapewnić wyposażenie stanowisk spawania rur w niezbędny sprzęt gaśniczy: gaśnicę proszkową z proszkiem ABC o ładunku minimum 2,0 kg, hydronetkę lub wiadro z wodą, koc gaśniczy. Po zakończeniu spawania rur, po upływie



1 godziny od zakończenia prac oraz następnie po 2 i 4 godzinach od ich zakończenia, należy dokonać ponownego przeglądu wszystkich miejsc spawania.

## 7.0. Instalacja wodociągowa

Budynek jest zasilany w zimną wodę z miejskiej sieci wodociągowej. Przygotowanie ciepłej wody użytkowej odbywać się będzie za pomocą projektowanego dwufunkcyjnego kotła gazowego.

Instalację wody zimnej należy rozprowadzić od projektowanego pionu w pomieszczeniu WC do kotła gazowego oraz do wszystkich punktów czerpalnych w lokalu. Projektowany pion należy włączyć do istniejącej instalacji wodociągowej w pomieszczeniu (zgodnie z rysunkową częścią opracowania).

Ciepłą wodę użytkową należy doprowadzić od kotła gazowego do baterii czerpalnych umywalki w pomieszczeniu WC, zlewu w pomieszczeniu kuchni oraz wanny/brodzika w pomieszczeniu łazienki. Lokalizacja przyborów sanitarnych w lokalu zgodnie z rysunkową częścią opracowania.

Projektuje się prowadzenie przewodów instalacji wodociągowej i c.w.u. po ścianach i pod stropem lokalu. Należy wykonać je z rur miedzianych łączonych za pomocą lutowania lub połączeń zaprasowywanych.

Przebieg tras przewodów oraz średnice zgodnie z załączonymi rysunkami.

## 7.1. Zapotrzebowanie wody dla lokalu mieszkalnego

Jednostkowe zapotrzebowanie wody dla budynków mieszkalnych przyjmuje się na podstawie Rozporządzenia Ministra Infrastruktury z dn. 14.01.2002r. (Dz. U. nr 8 poz. 70) w sprawie określenia przeciętnych norm zużycia wody, tabela 1 poz. 4 i tabela 2 poz. 1.

- dla mieszkań wyposażonych w ubikację i łazienkę, dostawa ciepłej wody ze źródła lokalnego:  
 $100 \text{ dm}^3/\text{m}^2/\text{d}$ .

a) Dobowe zapotrzebowanie wody dla lokalu:

$$Q_{d.\text{sr.}}=4 \times 100=400 \text{ dm}^3/\text{d}. \quad Q_{d.\text{sr.}}=0,4 \text{ m}^3/\text{d}. \quad Q_{d.\text{max.}}=1,2 \times 0,4=0,48 \text{ m}^3/\text{d}.$$

b) Godzinowe zapotrzebowanie wody dla lokalu

$$q_{h.\text{sr.}}=400/16=25 \text{ dm}^3/\text{h}. \quad q_{h\text{max}}=(480 \times 2,0)/16=60 \text{ dm}^3/\text{h}.$$

Przepływ obliczeniowy wody zimnej obliczono na podstawie maksymalnych sekundowych współczynników wypływu:

Przybór	Ilość [szt.]	Wskaźnik jednostkowy [dm <sup>3</sup> /s]	Przepływ [dm <sup>3</sup> /s]
Bateria zmywakowa	1	$2 \times 0,07=0,14$	0,14
Bateria wannowa	1	$2 \times 0,15=0,3$	0,3
Spluczka ustępowa	1	0,13	0,13
Pralka	1	0,25	0,25
		<b>Razem</b>	<b>0,82</b>

Przepływ obliczeniowy wg PN-92/B-01706 dla każdego z lokalu mieszkalnego:

$$q=0,682 \cdot (0,96)^{0,45} \cdot 0,14 = 0,48 \text{ dm}^3/\text{s}. \quad (1741 \text{ dm}^3/\text{h}).$$

## 7.2. Zestaw wodomierzowy i zawór antyskażeniowy

W celu opomiarowania wielkości zużycia wody w lokalu należy na projektowanym pionie instalacji wodociągowej, przed odejściem instalacji do kotła i punktów czerpalnych należy zamontować zestaw wodomierzowy.

Projektowany zestaw wodomierzowy składa się z zaworów odcinających DN20, półrubunków wodomierza i wodomierza DN15 typu JS 1,6-02, przystosowanego do montażu pionowego i poziomego. Za wodomierzem zastosować zawór antyskażeniowy typu EA, DN20.

### 7.3. Materiały i armatura

Instalację wodociągową wykonać z rur miedzianych. Rury łączone za pomocą zaprasowywania lub na połączenia lutowane. Połączenia z armaturą na przewodach przy pomocy kształtek z jednej strony gwintowanych, natomiast z drugiej strony zaciskowych lub lutwanych. Przewody przed zakryciem muszą być po próbie szczelności oraz muszą zostać zaizolowane termicznie otulinami z pianki polietylenowej o grubości zgodnej z tabelą w dalszej części opracowania.

Przed kotłem należy zainstalować na przewodzie zasilającym wody zimnej zawór odcinający oraz filtr. Stosować zawory odcinające kulowe wytrzymałe na ciśnienie do 1,0 MPa. Połączenia z armaturą na przewodach wykonać przy pomocy kształtek z jednej strony gwintowanych, natomiast z drugiej strony z końcówką do lutowania lub zaprasowywania.

### 7.4. Próba szczelności i płukanie instalacji

Instalację wodociągową należy poddać próbie szczelności na ciśnienie  $p=1,0$  MPa, czas trwania próby szczelności  $t=30$  min. Z przebiegu próby szczelności należy sporządzić protokół.

Po pomyślnym wyniku próby szczelności instalację należy wypłukać wodą zimną i następnie przeprowadzić dezynfekcję instalacji roztworem wody i podchlorynu sodu.

Po dezynfekcji przeprowadzić ponowne płukanie wodą zimną i następnie pobrać próby wody do badania bakteriologicznego.

Przy negatywnych wynikach badań bakteriologicznych powtórzyć dezynfekcję i płukanie instalacji aż do uzyskania pozytywnego wyniku badań.

Instalacja wodociągowa po uzyskaniu pozytywnego wyniku badań bakteriologicznych może być przekazana do eksploatacji.

Próbie szczelności należy przeprowadzić zgodnie z Warunkami technicznymi wykonania i odbioru instalacji wodociągowych Cobrti Instal.

### 7.5. Izolacja termiczna

Przewody instalacji ciepłej wody użytkowej i wody zimnej prowadzone po ścianach budynku, po próbie szczelności, należy zaizolować termicznie otulinami z pianki poliuretanowej.

Zgodnie z obowiązującymi przepisami należy zastosować izolację o grubości minimum jak w tabeli:

L.p	Rodzaj przewodu lub komponentu	Minimalna grubość izolacji cieplnej (materiał 0,035 W/m/K)
1	Średnica wewnętrzna do 22 mm	20 mm
2	Średnica wewnętrzna od 22 do 35 mm	30 mm
3	Średnica wewnętrzna od 35 do 100 mm	równa średnicy wewn. rury
4	Średnica wewnętrzna > 100 mm	100 mm
5	Przewody i armatura wg poz. 1-4 przechodzące przez ściany i stropy, skrzyżowania przewodów	50% wymagań z pozycji 1-4
6	Przewody c.o. wg poz. 1-4 ułożone w komponentach budowlanych między ogrzewanymi pomieszczeniami różnych użytkowników	50% wymagań z pozycji 1-4
7	Przewody wg poz. 6 ułożone w podłodze	6mm
8	Przewody ogrzewania powietrznego (ułożone w części ogrzewanej budynku)	40mm
9	Przewody ogrzewania powietrznego (ułożone w części nieogrzewanej budynku)	80mm
10	Przewody instalacji wody lodowej prowadzone wewnątrz budynku	50% wymagań z pozycji 1-4
11	Przewody instalacji wody lodowej prowadzone na zewnątrz budynku	100% wymagań z pozycji 1-4

## 7.6. Uruchomienie instalacji

Przed uruchomieniem instalacji należy:

- przedstawić protokół próby szczelności,
- przedstawić pozytywny wynik próby badań bakteriologicznych wody.

## 7.7. Przejścia przez przegrody oddzielenia p.poż. i przegrody o klasie oporności min. EI60 i REI60.

Przejścia przez ściany i stropy oddzielenia p.poż. oraz przez ściany i stropy, dla których jest wymagana klasa odporności ogniowej  $\geq EI 60$  i  $\geq REI 60$ , nie będących oddzieleniami przeciwpożarowymi, powinny mieć klasę odporności ogniowej (EI) tych elementów.

W przejściach przewodów instalacji z materiałów niepalnych przez w/w przegrody, należy na grubości przegrody zamontować odcinek izolacji z wełny mineralnej o grubości min.  $g_{min}=20$  mm i gęstości  $80 \text{ kg/m}^3$ . Wełnę mineralną z obu stron przegrody zabezpieczyć masą uszczelniającą ogniochronną np. CP 601 S. Obróbkę murarską wokół przejścia wykonać zaprawą ogniochronną.

Przewody z obu stron przegrody należy zaizolować wełną mineralną na długości podanej w tabeli:

L.p.	Rodzaj rury	Średnica rury D [mm]	Dł. izolacji L [mm]	Grubość izolacji g [mm]	Gęstość izolacji [kg/m <sup>3</sup> ]
1	stalowe	$\leq 32$	500	50	80
2	stalowe	$32 < D \leq 114,3$	750	50	80
3	stalowe	$114,3 < D \leq 159$	1000	60	100
4	miedziane	$\leq 50$	1000	50	80
5	miedziane	$50 < D \leq 88,9$	1000	60	80

Tak wykonane przejście posiada klasę EI 120, spełnia więc wymagania dla wszystkich przegród.

## 8.0. Instalacja ogrzewania

### 8.1. Zapotrzebowanie ciepła

Temperatury wewnętrzne pomieszczeń przyjęto na podstawie Dz. U. z 2002r. Nr 75 poz. 690 z późniejszymi zmianami, temperatury zewnętrzne oraz obliczenie projektowego obciążenia cieplnego w/g PN-EN-12831:2006.

Zapotrzebowanie ciepła dla lokalu objętego tematem opracowania zostało określone na podstawie obliczeń strat ciepła pomieszczeń i wynosi: 4,65 kW.

Wskaźniki kubaturowy i powierzchniowy zapotrzebowania ciepła wynoszą odpowiednio:

$$150 \text{ W/m}^3 \text{ oraz } 61,3 \text{ W/m}^2.$$

Powierzchnia ogrzewana lokalu wynosi:  $31 \text{ m}^2$

Kubatura ogrzewana lokalu wynosi:  $68,7 \text{ m}^3$

W stanie obecnym budynek jest zaizolowany termicznie.

### 8.2. Opis ogólny instalacji c.o.

W lokalu projektuje się centralne ogrzewanie wodne, zasilane z kotła gazowego dwufunkcyjnego, kondensacyjnego z zamkniętą komorą spalania projektowanego w przedmiotowym lokalu mieszkalnym w pomieszczeniu kuchni. Dla projektowanych instalacji c.o. przyjmuje się parametry wody grzejnej na wyjściu  $t_{max.}=70/50^\circ\text{C}$  przy  $t_z=-16^\circ\text{C}$ . Jako główne źródło ciepła dla lokalu przyjęto kocioł gazowy kondensacyjny o mocy 18,4kW, który zapewni również zapotrzebowanie ciepła na podgrzew ciepłej wody użytkowej.

Projektuje się jeden obieg grzewczy dla instalacji c.o. Instalację w lokalu zaprojektowano w systemie dwururowym, z obiegiem pompowym. Pompa obiegowa zintegrowana, zamontowana fabrycznie w kotle gazowym.

Trasy prowadzenia przewodów zasilania i powrotu, wielkość, rozmieszczenie grzejników c.o. pokazano na rysunkach.

W najwyższych punktach instalacji projektuje się zamontowanie zaworów odpowietrzających. W najniższym punkcie instalacji w pomieszczeniu, w którym zainstalowany będzie kocioł gazowy projektuje się montaż zaworów kulowych umożliwiających spuszczenie wody z instalacji.

Instalację c.o. należy wyregulować, w czasie jej rozruchu, przy pomocy wstępnych nastaw zaworów termostatycznych przy grzejnikach.

### 8.3. Przejścia przez przegrody

Przejścia przewodów instalacji c.o. przez ściany pomieszczeń, należy wykonać w tulejach ochronnych stalowych, wolną przestrzeń między przewodem, a tuleją ochronną wypełnić wełną mineralną. Tuleja musi wystawać minimum 20 mm poza lico ściany.

### 8.4. Materiały, armatura i grzejniki

Instalację c.o. od kotła gazowego do grzejników, prowadzoną po ścianach pomieszczeń projektuje się z rur i kształtek stalowych łączonych za pomocą połączeń zaprasowywanych.

#### Armatura:

##### Instalacja rozprowadzająca:

Zawory kulowe odcinające należy zastosować na przewodzie zasilania i powrotu instalacji c.o. Filtr siatkowy projektuje na przewodzie powrotnym. W najwyższych punktach instalacji należy zamontować zawory odpowietrzające.

##### Dla grzejników bez wbudowanych zaworów termostatycznych – grzejnik łazienkowy

- zawory termostatyczne z nastawą wstępną np. typ RA-N 15, 013G3903 kątowe,
- głowice termostatyczne np. typ RA2996, zakres temperatury 16 ÷ 26°C, 013G2996,
- na powrocie zawory odcinające np. typ RLV – 003L0143 kątowe.

##### Dla grzejników z wbudowanym zaworem termostatycznym

- wkładki termostatyczne wbudowane dostarczone w komplecie z grzejnikiem,
- głowice termostatyczne np. typ RA2996, zakres temperatury 16 ÷ 26°C,
- przyłączeniowy zestaw zaworowy do instalacji dwururowej.

#### Grzejniki:

Projektuje się grzejniki stalowe płytowe z konwektorami np. VNH Walcz

- z wbudowanym zaworem termostatycznym oraz odpowietrznikiem,
- Typy i wielkości grzejników w poszczególnych pomieszczeniach w/g rysunków.

Grzejnik łazienkowy np. Terma Technologie

Dopuszcza się zastosowanie grzejników innego producenta o zbliżonych parametrach technicznych i takiej samej wydajności z uwzględnieniem współczynnika przeliczeniowego dla danych parametrów wody.

### 8.5. Próby szczelności i regulacja instalacji

Instalację c.o. po wykonaniu należy wypłukać wodą zimną, a następnie poddać próbie szczelności zgodnie z warunkami technicznymi wykonania i odbioru instalacji ogrzewczych Cobrti Instal (zeszyt 6); ciśnienie próbne  $p=0,4$  MPa, minimalny czas trwania próby szczelności  $t=30$  min.

Instalacja musi być napełniona całkowicie wodą i odpowietrzona 24 godziny przed próbą.

Po próbie szczelności instalację należy wyregulować za pomocą nastaw wstępnych zaworów termostatycznych przy grzejnikach.

Ostateczną regulację instalacji należy przeprowadzić w czasie 72 godzinowego ruchu próbnego.

## 8.6. Zabezpieczenie antykorozyjne i izolacje termiczne

Rurociągi instalacji c.o. do poszczególnych grzejników, prowadzone po ścianach, należy zaizolować termicznie otulinami typu Thermaflex. Grubości otulin przyjąć zgodnie z tabelą przedstawioną w części dotyczącej instalacji wodociągowej niniejszego opracowania.

## 8.7. Zabezpieczenie pożarowe budynku w czasie realizacji robót

Instalacja c.o. na ścianach budynku została zaprojektowana z materiałów niepalnych, instalacja nie zwiększa zagrożenia pożarowego budynku.

Prace związane z budową instalacji c.o. w budynku należy prowadzić przy zachowaniu obowiązujących przepisów bhp i p.poż. w szczególności **przestrzegać ustaleń zawartych w Rozporządzeniu Ministra Gospodarki z dnia 27.04.2000r. w sprawie bezpieczeństwa i higieny pracy przy pracach spawalniczych (Dz. U. nr 40 poz. 470 z 2000r.)**.

## 8.8. Uruchomienie instalacji

Przed uruchomieniem instalacji należy:

- oczyścić zamontowany w instalacji filtr siatkowy, usunąć z niego nieczystości i ciała obce,
- przedstawić protokół próby szczelności.

## 9.0. Charakterystyka energetyczna budynku

Charakterystyka energetyczna dotycząca budynku została objęta odrębnym opracowaniem. W niniejszym projekcie zawarto tylko obliczenia dotyczące instalacji sanitarnych w budynku.

## 9.1. Wymagania dotyczące oszczędności energii

Zgodnie z obowiązującymi przepisami zaleca się zastosowanie izolacji o grubościach nie mniejszych jak podane w tabeli, punkt 7.5 opisu technicznego.

## 9.2. Właściwości cieplne przegród budynku

Wszystkie przegrody budynku po przeprowadzonych pracach termoizolacyjnych spełniają wymagania Warunków Technicznych.

## 9.3. Podsumowanie

Zgodnie z §329 ust. 2 pkt 1 Rozporządzenia Ministra Infrastruktury z dnia 12.04.2002r. w sprawie warunków technicznych, jakim powinny odpowiadać budynki i ich usytuowanie – Dz. U. Nr 75 poz. 690 z późniejszymi zmianami budynek spełnia wymagania Działu X w/w rozporządzenia.

## 10.0. Podstawowe warunki realizacji robót

Dla realizacji robót należy opracować plan bezpieczeństwa i ochrony zdrowia tzw. „Plan bioz” zgodnie z Dz. U. Nr 120 poz. 1126 z 2003r. na podstawie informacji załączonej do niniejszego projektu.

Roboty wykonać zgodnie z dokumentacją, normami i przepisami oraz zgodnie z Warunkami technicznymi wykonania i odbioru robót – opracowanie COBRTI – INSTAL.

Należy bezwzględnie przestrzegać obowiązujących przepisów BHP, szczególnie Rozporządzenia Ministra Infrastruktury z dnia 06.02.2003r. w sprawie bezpieczeństwa i higieny pracy podczas wykonywania robót budowlanych Dz. U. Nr 47 poz. 401.

Zmiany wprowadzone w czasie realizacji, mające wpływ na przyjęte rozwiązanie wymagają akceptacji autorów dokumentacji i muszą być potwierdzone wpisami do dziennika budowy. Powyższe dotyczy również zmian materiałowych.

Montaż przewodów i uzbrojenia wykonać zgodnie z instrukcją montażową producenta wyrobów, Warunkami technicznymi wykonania i odbioru rurociągów z tworzyw sztucznych z 1994r.

Materiały zastosowane do montażu instalacji muszą posiadać:

- atest higieniczny Państwowego Zakładu Higieny,

- aprobatę techniczną ITB lub COBRTI INSTAL,
  - atesty i dopuszczenia do stosowania w Polsce,
  - certyfikat zgodności lub deklarację zgodności z Polską Normą lub z aprobatą techniczną.
- Aktualność atestów, aprobat technicznych, certyfikatów należy sprawdzić przed wbudowaniem lub zastosowaniem w obiekcie.  
Dokumenty te muszą zostać przekazane Inwestorowi razem z protokołem odbioru końcowego.

## **11.0. Wytyczne branżowe**

### **11.1. Branża budowlana**

- zaślepić wszelkie wykonane otwory podczas prac demontażowych
- obrobić wszelkie otwory wykonane na potrzeby montażu instalacji

### **11.2. Branża elektryczna**

- z powodu złego stanu technicznego instalacji elektrycznej zasilanie do kotła gazowego poprowadzić bezpośrednio z korytarza od licznika, dla przedmiotowego lokalu.

## **12.0. Zestawienie materiałów**

Zestawienie materiałów zgodnie z częścią rysunkową opracowania oraz przedmiarem robót.

# MAPA DO CELÓW INFORMACYJNYCH (KOPIA MAPY ZASADNICZEJ)

obr. Obręb 16 0016

Sekcje mapy: 6.218.26.02.3.2

SKALA 1:500

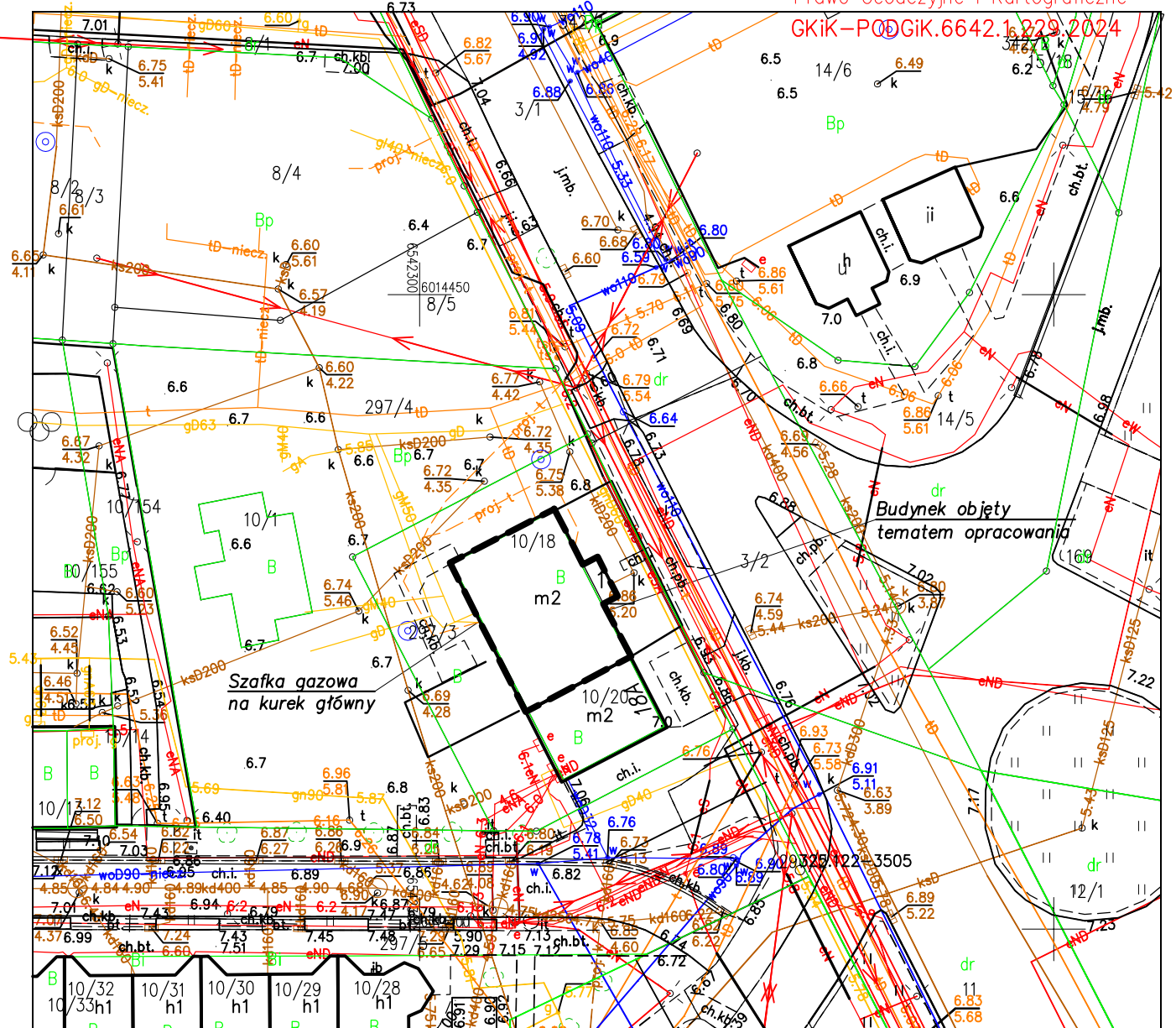
STAROSTWO POWIATOWE  
W PRUSZCZU GDAŃSKIM

WYDZIAŁ GEODEZJI, KARTOGRAFII I KATASTRU  
POWIATOWY OŚRODEK DOKUMENTACJI  
GEODEZYJNEJ I KARTOGRAFICZNEJ

Układ odniesienia: PL-ETRF89, układ wsp. płaskich: PL-2000 strefa 6 (18), układ wys. PL-UVPE2007

Kto wykorzystuje materiały zasobu bez wymaganej lub niezgodnie z warunkami licencji lub udostępnia je postanowieniem licencji osobom trzecim, podlega karze w wysokości dziesięciokrotności opłaty za udostępnienie ty z art. 48a ust. 1 Ustawy z dnia 17 maja 1989 - Prawo Geodezyjne i Kartograficzne

GKik-PODGK.6642.1.229.2024



Stadium : Projekt techniczny    Nasz znak : 240197    Branża : Sanitarna

Temat : Instalacja gazowa, wody ciepłej i zimnej oraz centralnego ogrzewania

Adres : 83-000 Pruszcz Gdański ul. Powstańców Warszawy 18/5  
dz. nr 10/18 obręb 16 Pruszcz Gdański

Investor : Zakład Nieruchomości Komunalnych w Pruszczu Gdańskim  
Samorządowy Zakład Budżetowy  
83-000 Pruszcz Gdański, ul. Grunwaldzka 71a

Jednostka projektowa:

**eco** 83-000 Pruszcz Gdański  
TECHNOLOGIE ul.A. Dobrowskiego 27

Projekt:  
mgr inż. Krzysztof Wójtowicz  
upr. bud. POM/0035/POOS/09  
specjalność instalacyjna  
Sprawdził:  
mgr inż. Tomasz Bieniecki  
upr. bud. POM/0031/POOS/08  
specjalność instalacyjna

Podpis:

Nazwa rysunku :  
**PLAN SYTUACYJNY**

Pruszcz Gdański dn. 12.02.2024

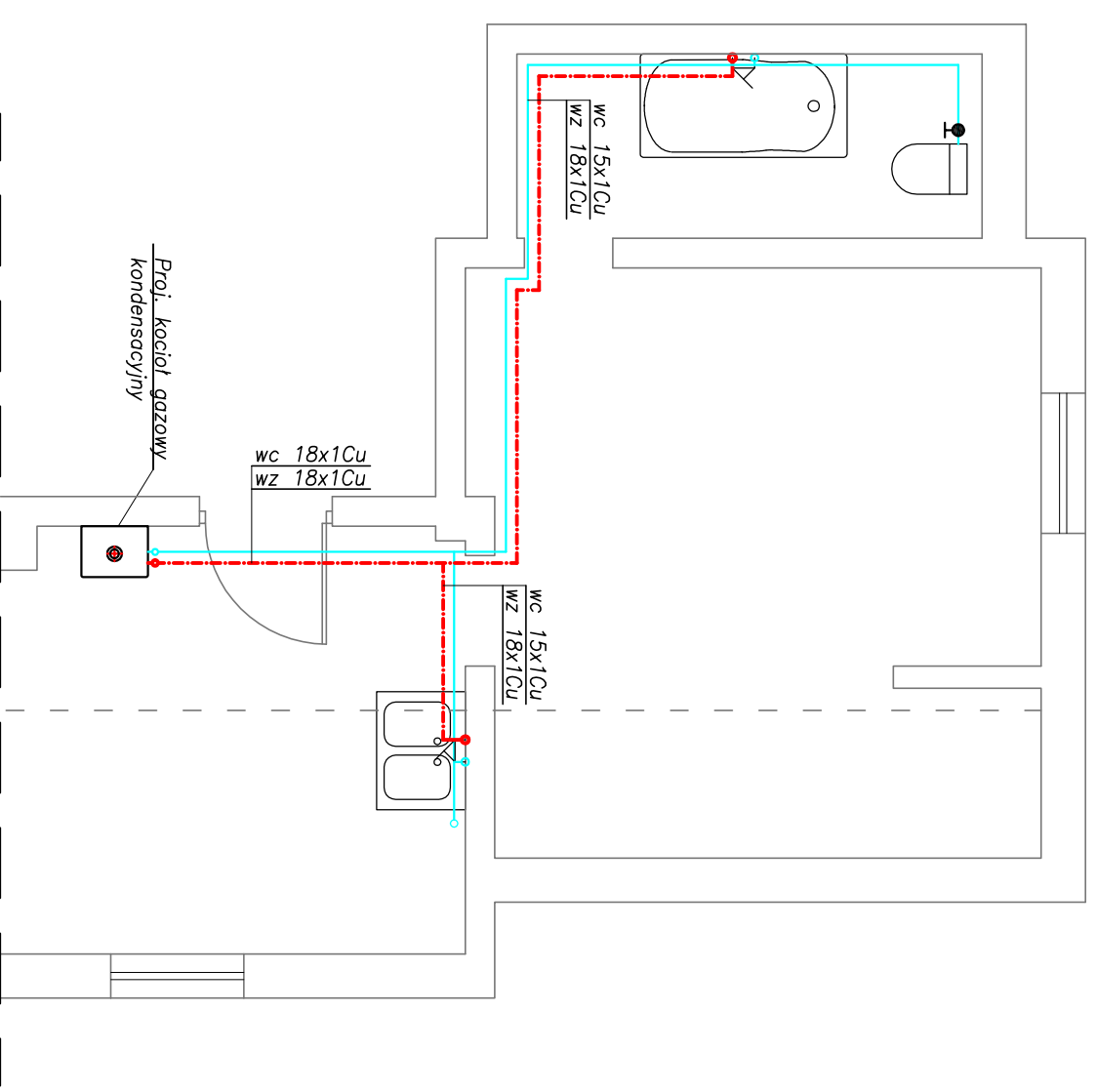
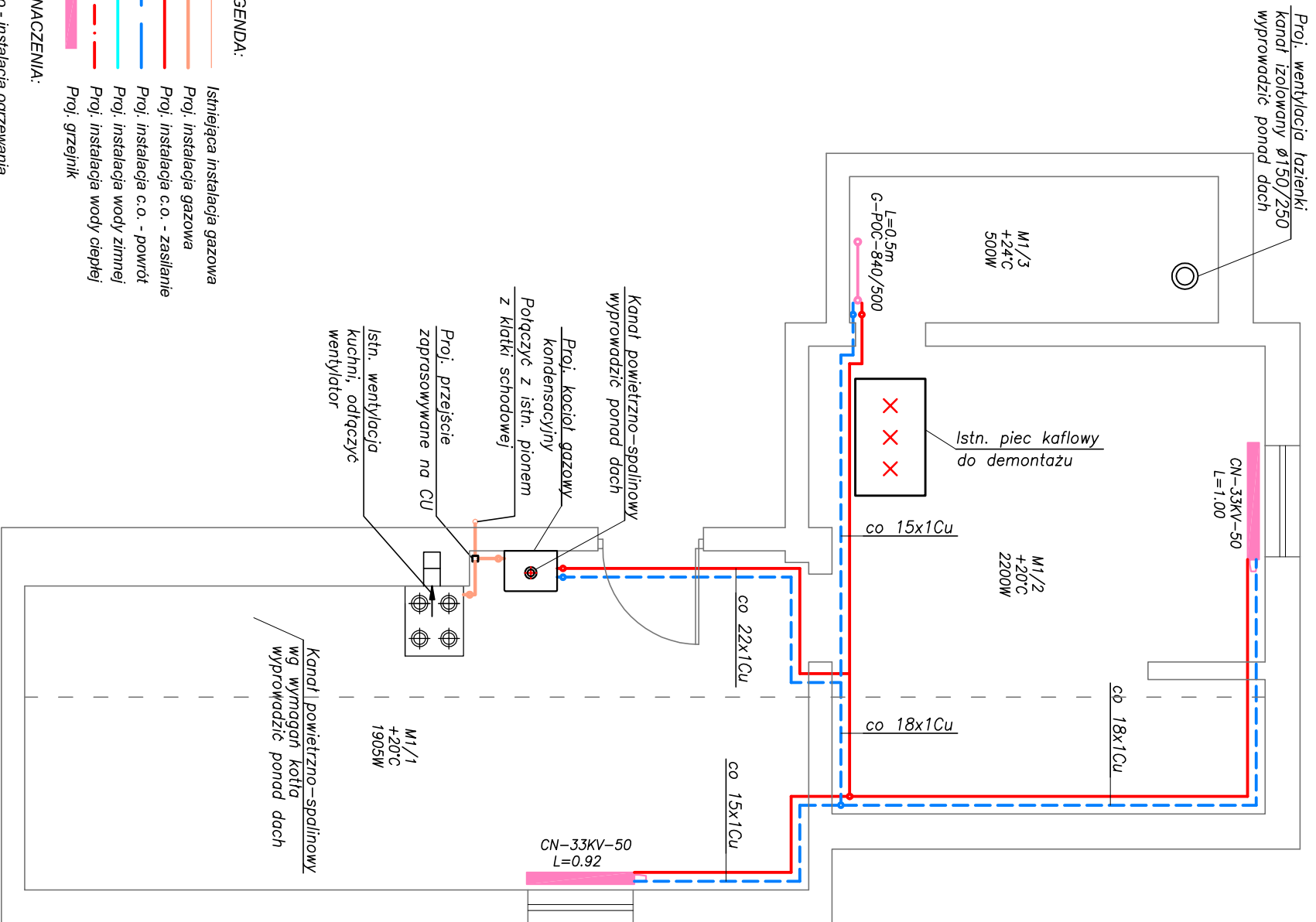
Data: Luty 2024

Skala: 1 : 500

Nr rysunku :

**S-01**

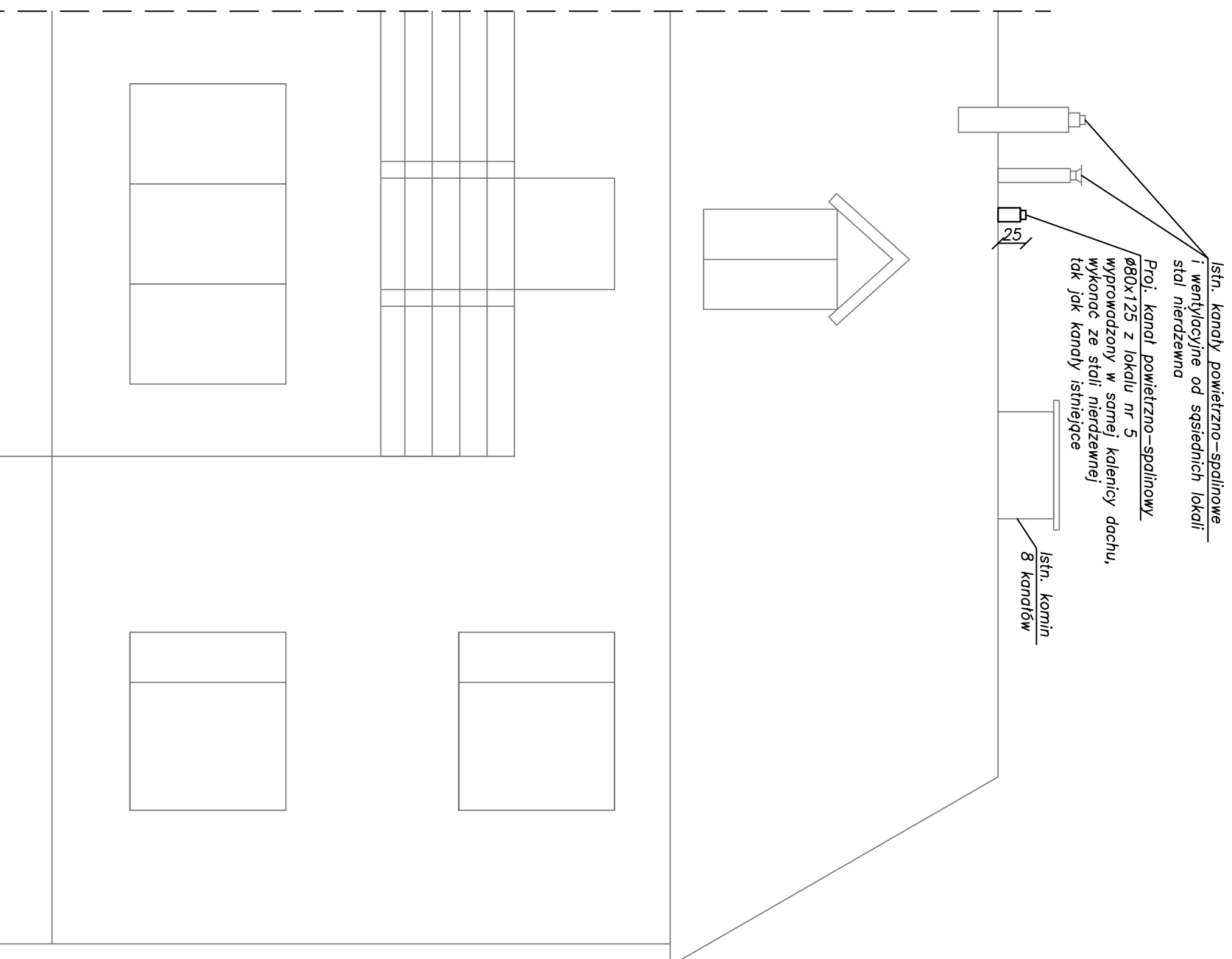
# RZUT LOKALU INSTALACJE GAZOWA, C.O. CIEPŁEJ I ZIMNEJ WODY SKALA 1:50



Stadium : Projekt techniczny	Nasz znak : 240197	Branża : Sanitarna
Temat : Instalacja gazowa, wody ciepłej i zimnej oraz centralnego ogrzewania		
Adres : 83-000 Pruszcz Gdański ul. Powstańców Warszawy 18/5 dz. nr 10/18 obręb 16 Pruszcz Gdański		
Investor : Zakład Nieruchomości Komunalnych w Pruszczu Gdańskim Samorządowy Zakład Budżetowy 83-000 Pruszcz Gdański, ul. Grunwaldzka 71a		
Jednostka projektowa:		83-000 Pruszcz Gdański Dobrowolskiego 27
Projekt: mgr inż. Krzysztof Wójcicki upr. bud. POM/00351/POOS/09 Specjalność Instalacyjna Sprawdził: mgr inż. Tomasz Bieniecki upr. bud. POM/00311/POOS/08 Specjalność Instalacyjna	Podpis:	Nazwa rysunku : RZUT LOKALU INSTALACJE GAZOWA, C.O. ORAZ CIEPŁEJ I ZIMNEJ WODY
Data: Luty 2024	Skala: 1 : 50	Nr rysunku : S-02

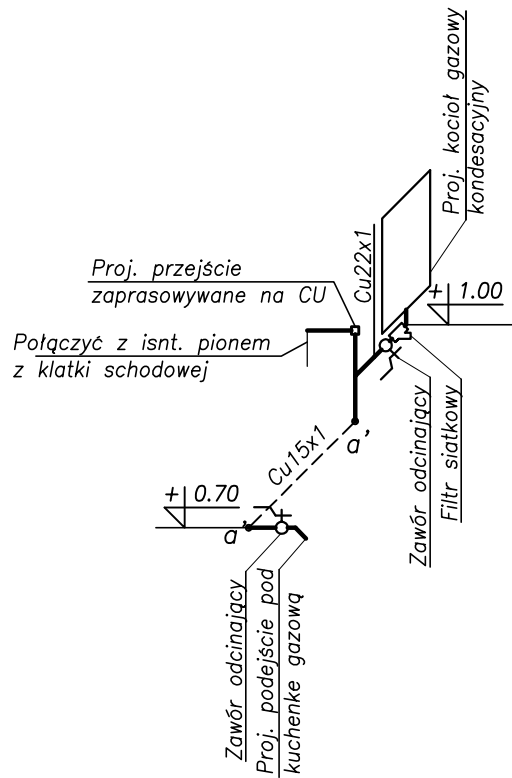


# WIDOK ELEWACJI SKALA 1:50



Stadium : Projekt techniczny	Nasz znak : 240197	Branża : Sanitarna
Temat : Instalacja gazowa, wody ciepłej i zimnej oraz centralnego ogrzewania		
Adres : 83-000 Pruszcz Gdański ul. Powstańców Warszawy 18/5 dz. nr 10/18 obręb 16 Pruszcz Gdański		
Inwestor : Zakład Nieruchomości Komunalnych w Pruszczu Gdańskim Samorządowy Zakład Budżetowy 83-000 Pruszcz Gdański, ul. Grunwaldzka 71a		
Jednostka projektowa: <b>TECHNOLOGIE</b> 83-000 Pruszcz Gdański ul. A. Dobrowskiego 27		
Projekt: mgr inż. Krzysztof Wójciewicz upr. bud. POM/0035/P/OOS/09 specjalność instalacyjna Sprawdził: mgr inż. Tomasz Bieniecki upr. bud. POM/0031/P/OOS/08 specjalność instalacyjna	Podpis:	Nazwa rysunku : <b>WIDOK ELEWACJI</b>
Data: Luty 2024	Skala: 1 : 50	Nr rysunku : <b>S-03</b>

# AKSONOMETRIA INSTALACJI GAZOWEJ SKALA 1:50

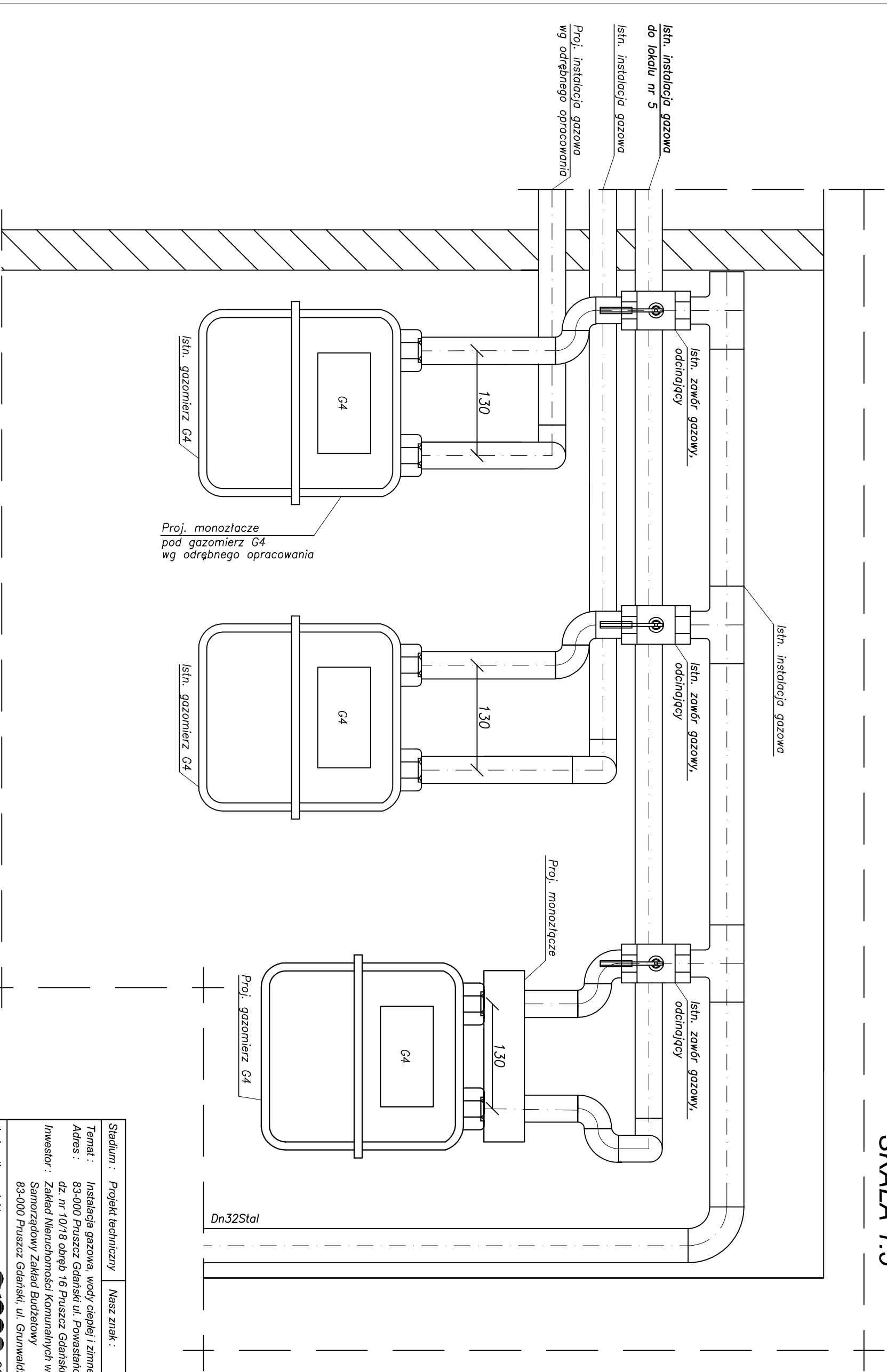


**LEGENDA:**

- Istniejąca instalacja gazowa  
 Proj. instalacja gazowa

Stadium : Projekt techniczny	Nasz znak : 240197	Branża : Sanitarna
Temat : Instalacja gazowa, wody ciepłej i zimnej oraz centralnego ogrzewania Adres : 83-000 Pruszcz Gdański ul. Powstańców Warszawy 18/5 dz. nr 10/18 obręb 16 Pruszcz Gdański Inwestor : Zakład Nieruchomości Komunalnych w Pruszczu Gdańskim Samorządowy Zakład Budżetowy 83-000 Pruszcz Gdański, ul. Grunwaldzka 71a		
Jednostka projektowa:  83-000 Pruszcz Gdański ul.A. Dobrowolskiego 27		
Projekt: mgr inż. Krzysztof Wójtowicz upr. bud. POM/0035/POOS/09 specjalność instalacyjna Sprawdził: mgr inż. Tomasz Bieniecki upr. bud. POM/0031/POOS/08 specjalność instalacyjna	Podpis:	Nazwa rysunku : AKSONOMETRIA INSTALACJA GAZOWA
Data: Luty 2024	Skala: 1 : 50	Nr rysunku : S-04

# SZCZEGÓŁ GAZOMIERZA SKALA 1:5



Stadium :	Projekt techniczny	Nasz znak :	240197	Branża :	Sanitarna
Temat :	Instalacja gazowa, wody ciepłej i zimnej oraz centralnego ogrzewania				
Adres :	83-000 Pruszcz Gdański ul. Powstańców Warszawy 18/5 dz. nr 10/18 obręb 16 Pruszcz Gdański				
Inwestor :	Zakład Nieruchomości Komunalnych w Pruszczu Gdańskim Samorządowy Zakład Budżetowy 83-000 Pruszcz Gdański, ul. Gurwałdzka 71a				
Jednostka projektowa:	 83-000 Pruszcz Gdański ul. A. Dobrowskiego 27				

Projekt:	mgr inż. Krzysztof Wójcisz	Podpis:	Nazwa rysunku :
mgr inż. Tomasz Bieniecki	mgr inż. Tomasz Bieniecki		SZCZEGÓŁ GAZOMIERZA
upr. bud. POM/0035/POOS/09	upr. bud. POM/0031/POOS/08		
spełniając instalacyjna	spełniając instalacyjna		
Sprawił:			
Data:	Luty 2024	Skala: 1 : 5	Nr rysunku : S-05