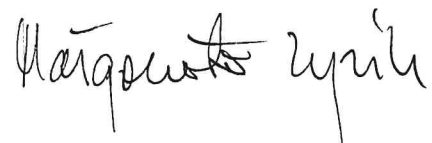


DOKUMENTACJA KONSERWATORSKA
PROGRAM ZABEZPIECZENIA WYSTROJU D. SALI
KINOWO-TANECZNEJ DOMU KULTURY
W TRZEBIATOWIE
UL. WOJSKA POLSKIEGO 38

AUTOR TEKSTU I FOTOGRAFII
MGR MAŁGORZATA ZYLIK
DYPL.UMK NR 542



SZCZECIN 2023

DOKUMENTACJA KONSERWATORSKA

**Obiekt - wnętrza Sali kinowo-tanecznej w Trzebiatowie ul. Wojska Polskiego 38,
d. dom kultury**

Autor - nieznany

Czas powstania - 1882 r., przebudowy pocz. XX w. - 1905, 1910

Właściciel - Gmina miasto Trzebiatów

Wykonawca prac - mgr Małgorzata Zyzik , dypl. UMK nr 542

Planowane działania ratunkowe polegające na wykonaniu nowej więźby dachowej, nowego pokrycia i wzmocnienia korony murów wymagają opracowania programu prac zabezpieczających i demontażu zabytkowego wystroju wnętrza Sali tanecznej .

I. Opis obiektu

Wnętrze podlegające ochronie konserwatorskiej (wpis do rejestru z dn. 27.10. 2010 r.) dekorowane jest bogatą sztukaterią w partii podsufitowej - faseta, gzyms i belkowanie i na ścianach - pilastry. Znajdują się tam również balkon z dekoracją snycerską balustrady oraz stolarka drzwiowa i okienna a także sufitowe rozety w miejscu zawieszenia żyrandoli. Faseta skomponowana z elementów ciągłych tworzących raporty wynikające z techniki odlewów (widoczne połączenia) o dł. ok. 50 cm. obejmujące w partii przy suficie pas listków akantu przedzielonych lilijkami, obramiony profilami , z których dolny w postaci wydatnego wałka z dekoracją z cekinów, górny w postaci wąskiego profilu . Pod nim właściwa faseta skomponowana z elementów roślinnych ułożonych naprzemiennie - duży liść akantu z drobnymi gałązkami listków i owoców wyłaniających się zza niego i pęk liści wyrastających z kielicha w obramieniu dwóch ślimacznic. Poniżej w partii gzymsu pas ciągłego profilu zakończony od dołu fryzem kostkowym. W górnej części ściany pas belkowania w postaci szerokiego złożonego profilowania wsparty na pilastrach ściennych z korynckimi głowicami i profilowanymi bazami. W partii środkowej pilastrów koliste ramki z rozetami. Pilastry dzielą płaszczyznę dwóch dłuższych ścian (płd. i płn.) na segmenty, w których mieszczą się wysokie zamknięte łukiem okna. Takie same podziały na ścianie wsch., krótszej naprzeciw wejścia, bez okien. Ściana zach. z dwoma otworami drzwiowymi i balkonem z drewnianą, ozdobną balustradą . Na gładkim suficie obecnie 2 ażurowe rozety pod żyrandole. W partii fasety , gzymsu i belkowania pod sztukatorskimi dekoracjami wypust ceglany uformowany z rzędów kształtek, wsparty na pilastrach . Poniżej ściany gładkie wymurowane z czerwonej cegły. Elewacja zewnętrzna ściany płd. podzielona osiami okiennymi ujętymi w półkoliste arkady, sięgające do poziomu cokołu. Pomiedzy oknami pilastry z profilowanymi kapitelami i bazami wspierające belkowanie składające się z szeregu płyt między prostymi profilami. Nad belkowaniem szeroki drewniany okap dachu podparty rzędem konsoli dekorowanych liśćmi akantu na powierzchni czołowej.

II. Materiał i technika wykonania

We wnętrzu Sali zastosowano kilka technik zdobniczych. Większość to odlewy gipsowe i tynkowe ciągnięte profile - faseta, gzyms i belkowanie, głowice, trzony i bazy pilastrów. Są to skorupowe odlewy modułowe, montowane na powierzchni sufitu na deskowaniu i macie trzcinowej, ścian i wypustów ceglanych, przyklejane na gips. Sufitowe rozety to odlewy żeliwne, pokryte obecnie brązą, montowane do podsufitki żelaznymi śrubami . Gładkie ściany tynkowane pokryte są wieloma warstwami malatur w technice temperowej i olejnej, w różnych kontrastowych kolorach. W przedsionku na ścianach i

suficie widoczne są pozostałości pierwotnych dekoracji malarskich w postaci obramień , ramek i narożnych elementów, obecnie nieczytelnych, malowane w technice temperowej , częściowo malowane złotą brąz. Zapewne również we wnętrzu Sali znajdują się pod warstwami wtórnymi podobne dekoracje. Balustrada balkonu wykonana techniką stolarską z drewna z dekoracjami snycerskimi na ścianie czołowej balustrady i wypuszczenie pod nią. Część dekoracji - groteski w panelach ściany czołowej pokryte złoceniem szlagmetalem, reszta malowana olejno. Same drzwi i ościeżnice z drewna sosnowego malowane olejno z dekoracją o charakterze secesyjnym (ościeżnice). Elewacja tynkowana z elementami profilowania ciągnionymi w tynku - belkowanie, kapitele i bazy pilastrów. Konsole podpierające okap to odlewy gipsowe. Sam okap z desek sosnowych gładkich, bez profili.

III. Stan zachowania

Obecnie stan zarówno całego wnętrza jak i dekoracji katastrofalny. Nieszczelny dach spowodował zarwanie się deskowanego sufitu wraz z żeliwnymi rozetami. Pozostała jedna w pasie środkowym, druga zachowana spadła i częściowo się połamała - delikatniejsze fragmenty odpadły; obecnie znajduje się oparta o ścianę w przedsionku. Być może resztki połamanej i niezachowanej znajdują się w stertach połamanych desek i tynku na podłodze Sali. Górna część ścian - wypust pod fasety i gzyms odsłonięty spod osypanej sztukaterii zachowany w stanie średnim - wiele kształtek uszkodzonych, także wiele cegieł wykuszonych i wypadniętych z wątku - uszkodzenia powstały w trakcie zawalenia się sufitu, a także ze względu na długotrwałe zawilgocenie górnej partii ścian; cegły i zaprawa wiążąca zapewne są zasolone, łuszczą się powierzchniowo . Stan sztukaterii zły. Zachowane fragmenty odspojone od podłoża , spękanе i częściowo wykruszone. Zachowało się ok. 60 % w partii fasety i gzymsu - głównie ściana pld. i wsch. Najwięcej ubytków na ścianie pld. Powierzchnia elementów pokryta grubą warstwą wtórnych farb i pobiał. Część nadaje się do demontażu i po oczyszczeniu z nawarstwień i wykonaniu odkrywek określających pierwotną kolorystykę do ponownego użycia. Elementy profilowane - gzyms i belkowanie spękanе , odspojone od podłoża , w wielu miejscach z ubytkami i wykruszeniami.; podobnie opracowanie powierzchni pilastrów - profilowane ramki, kapitele i rozetki na trzonach zachowane częściowo, uszkodzone szczególnie w partiach górnych i w partii baz. Wąski pas listków na suficie nad balkonem zachowany prawie w całości, jednak stan sufitu zły - grozi zawaleniem, a tym samym zniszczeniem sztukaterii. Stan drewnianej ozdobnej balustrady balkonu - zachowany w całości, pokryty grubą warstwą przemalowań . Elementy podniebia balkonu odspojone od podłoża , drobne elementy poprzysuwane, o słabej przyczepności do podłoża- zapewne mocujące śruby lub gwoździe przerdzewiały. Drewno porażone owadami i grzybem. Stolarka drzwiowa zachowana w całości, wielokrotnie przemalowana olejno; zachował się mechanizm przesuwający szerokie skrzydła wejścia głównego. Stolarka okienna w ścianie pld. zachowana, wielokrotnie przemalowana , obecnie zasłonięta od zewnątrz płytami OSB. Zachowały się także skrzynki żaluzji. Stan elewacji zły - tynki zmurszały, odspojone od podłoża , zasolone w partii podokapowej i cokołowej, porośnięte wieloma warstwami łuszczących się farb. Część profili spękana , odspojona, wykruszona. Gipsowe konsole z niewielkimi ubytkami, brak kilku. Deski podokapowe i podrynnowe spękanе , wypłukane, zdeformowane, porażone grzybem.

IV. Wnioski i zalecenia konserwatorskie

Planowane zabezpieczenie budynku przed dalszą dewastacją wiąże się z koniecznością ujętym w projekcie budowlanym wykonaniem remontu dachu i więźby dachowej a także wzmocnieniem korony muru, polegającym na wylaniu betonowego wieńca ścian obwodowych. Podczas prowadzenia tych prac zabytkowe dekoracje sztukatorskie i drewniane będą narażone na uszkodzenie lub zniszczenie. Należy je częściowo zdemontować i składować w bezpiecznym miejscu do czasu pełnego remontu budynku lub zabezpieczyć na czas prowadzonych prac in situ. Przed przystąpieniem do prac budowlanych należy zadokumentować wraz z dokładną inwentaryzacją profil ceglanego belkowania ponieważ planowana jest rozbiórka 6 górnych warstw cegieł. W trakcie usuwania gruzu i resztek zawalonego sufitu we wnętrzu Sali należy odszukać resztki ocalałych elementów sztukatorskich i żeliwnych rozet. Podczas rozbiórki zabytkowego belkowania należy demontować kształtki ceglane tak, aby uniknąć ich zniszczenia i pozostawić je do ponownego wbudowania.

Po wylaniu nowego wieńca należy odbudować koronę muru wg oryginału, z odzyskanych kształtek wraz uzupełnieniem ubytków takimi samymi elementami.

Prace demontażowe i zabezpieczające powinny być nadzorowane przez uprawnionego konserwatora i wykonywane przez doświadczonego sztukatora.

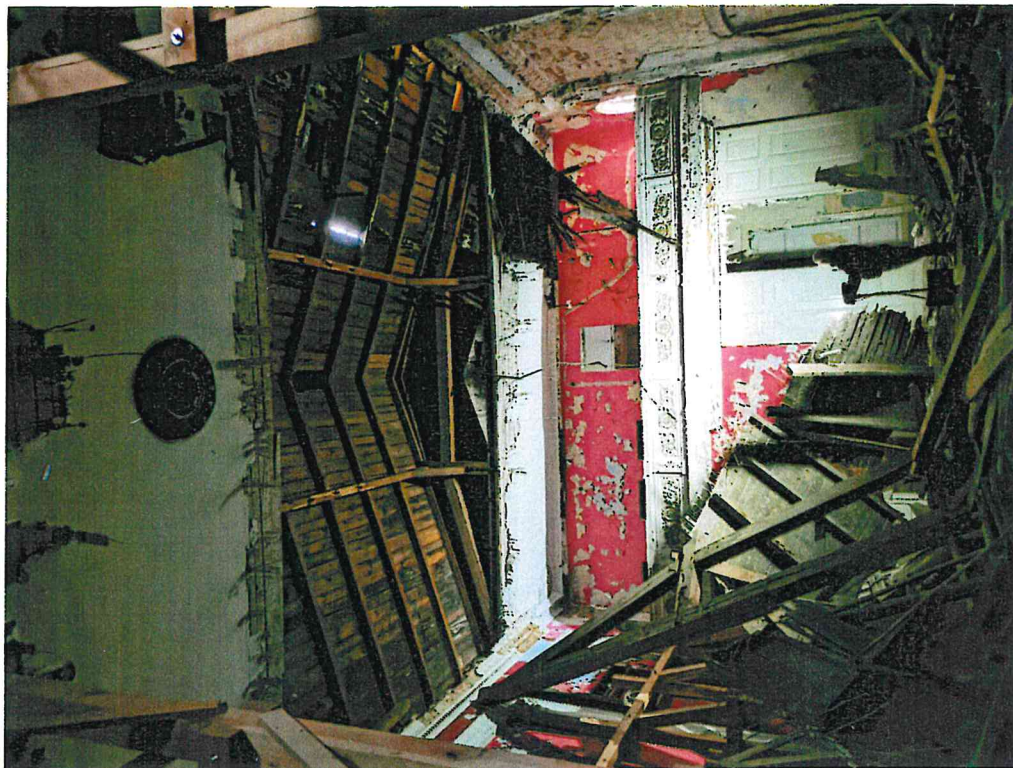
V. Program prac zabezpieczających i demontażu elementów dekoracji

1. wykonanie inwentaryzacji ceglanego wypustu belkowania i profilowania ciągnionego - zdjęcie szablonu z oryginału
2. demontaż rozety sufitowej, wycięcie sztukaterii kapiteli pilastrów
3. dezynfekcja murów i drewna balkonu preparatem p. grzybom i owadom
4. zabezpieczenie przez obudowanie twardymi płytami OSB balustrady balkonu, stolarki drzwi i okien, trzonów pilastrów
5. podczas usuwania gruzu z podłogi pomieszczenia należy odszukać i zabezpieczyć razem z innymi zdemontowanymi elementami pozostałości 2 rozet sufitowych
6. wycięcie nieuszkodzonych fragmentów sztukaterii fasety odcinkami na ścianach obwodowych, łącznie z sufitem nad balkonem - ewentualnie wraz z podłożem
7. składowanie elementów sztukaterii i żeliwnych rozet w skrzyniach drewnianych sztywnych, z pokrywami - zabezpieczenie przed działaniem wilgoci (wentylacja) i uszkodzeniami mechanicznymi; poszczególne elementy należy układać z przekładkami tak, aby nie uszkodzić ich powierzchni
8. zadokumentowanie sposobu montażu i wyglądu deskowania okapu (zdjęcie szablonu z profilu deskowania) i konsoli elewacji
9. demontaż deskowania okapu zewnętrznego i gipsowych konsoli z elewacji frontowej budynku - złożenie zdemontowanych elementów gipsowych analogicznie jak tych z wnętrza
10. inwentaryzacja belkowania - układ płycin i profili ciągnionych - zdjęcie szablonów z oryginałów
11. zabezpieczenie deskowaniem górnej części ścian na czas prac budowlanych
12. prace badawcze obejmujące wykonanie odkrywek sondażowych na poszczególnych elementach dekoracji sztukatorskiej w celu określenia pierwotnej kolorystyki należy wykonać przed rozpoczęciem prac rekonstrukcyjnych budynku i przed opracowaniem programu prac konserwatorskich. Takie same prace należy wykonać na ścianach

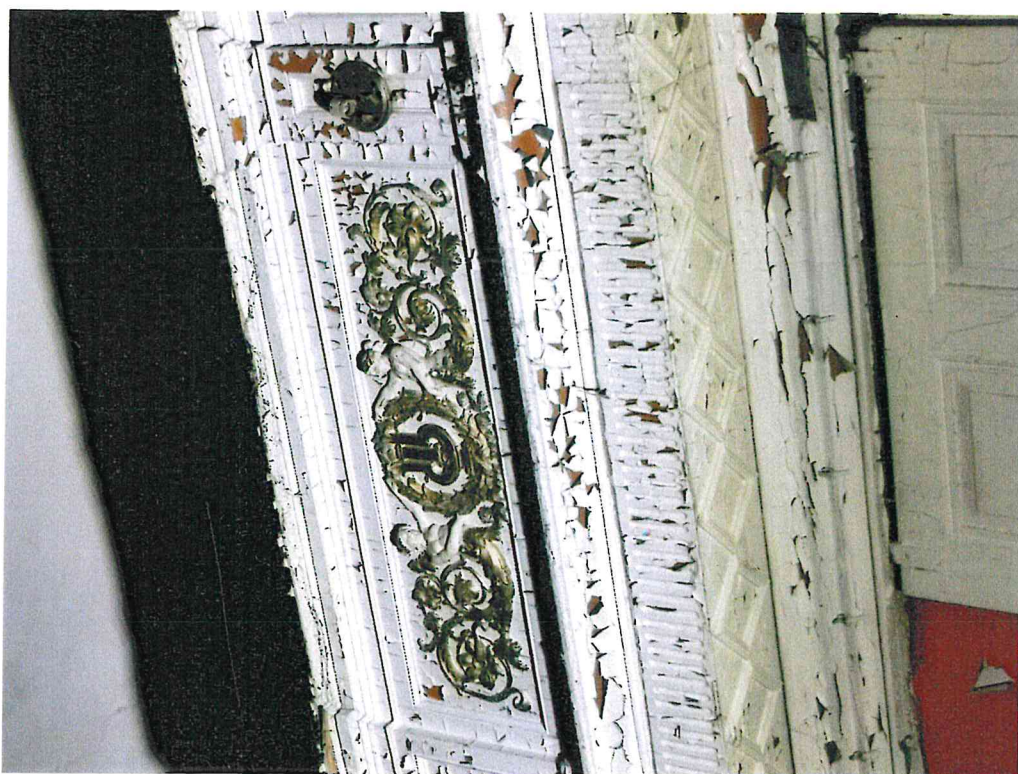
tynkowanych Sali . Przed demontażem ocalałej części sufitu należy wyciąć fragment tynku z podsufitką, aby wykonać badanie kolorystyki oryginalnej sufitu - wycięty fragment powinien być pasem biegnącym w poprzek szerokości od części środkowej do fasety. Zarówno na ścianach jak i na suficie można spodziewać się obecności dekoracji malarskich, których ślady widoczne są na ścianie i suficie przedsionka.

VI. Spis fotografii wraz z opisem

- Fot. 1 - widok ogólny Sali w kierunku balkonu - wejścia
- Fot. 2 - fragment snycerskiej dekoracji balustrady balkonu
- Fot. 3 - dekoracja fasety sufitu nad balkonem
- Fot. 4 - rozeta sufitowa na ocalałym fragmencie deskowania sufitu
- Fot. 5 - dobrze zachowany fragment sztukaterii na ścianie pld. Sali - widoczne wszystkie składowe dekoracji
- Fot. 6 - fragment ściany wsch. z częściowo zachowaną sztukaterią i dobrze zachowaną głowicą pilastra
- Fot. 7 - stan zachowania partii cokołowej pilastra
- Fot. 8 - fragment ściany pld. z zachowaną stolarką okienną wraz ze skrzynką żaluzji
- Fot. 9 - oryginalne drzwi przesuwne główne od strony wnętrza
- Fot. 10 - drugie drzwi wejściowe do Sali od strony przedsionka - widoczna dekoracja ościeżnicy
- Fot. 11 - stan górnej części ściany pln. - brak tynków , braki sztukaterii zniszczenie górnej części pilastra, odsłonięty ceglany wypust belkowania
- Fot. 12 - fragment belkowania - widoczny profil i kształtki wypustu ceglanego
- Fot. 13 - uszkodzona rozeta żeliwna z sufitu , składowana w przedsionku
- Fot. 14 - fragment sufitu przedsionka - widoczne ślady malatur po złuszczonych warstwach przemalowań
- Fot. 15 - uszkodzona klatka schodowa w przedsionku
- Fot. 16 - fragment belkowania ściany zewnętrznej Sali od strony ulicy - widoczne deskowanie okapu , gipsowe konsole i podziały belkowania nad pilastrami.



Fot. 1



Fot. 2



Fot.3



Fot.4



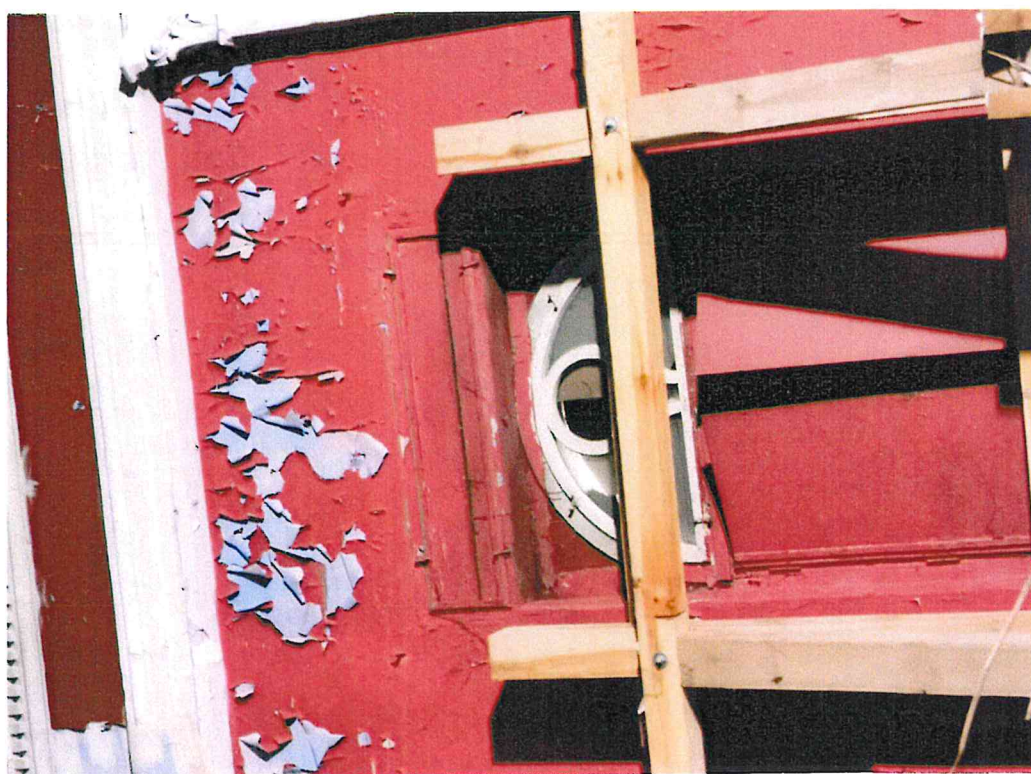
Fot.5



Fot.6



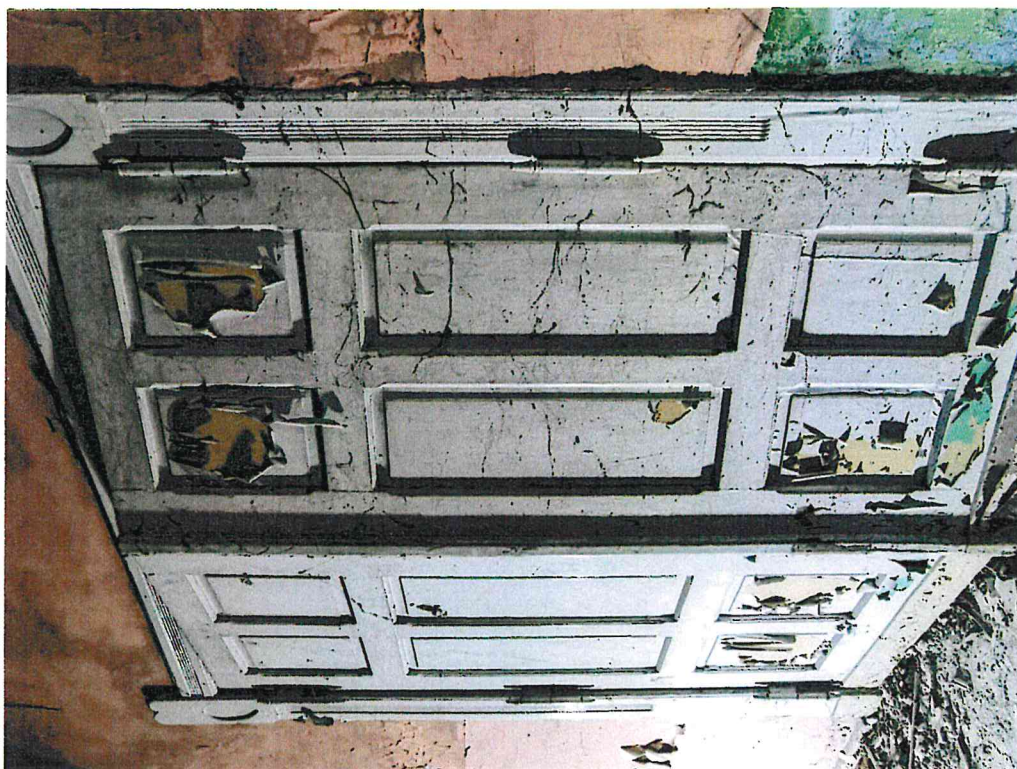
Fot.7



Fot.8



Fot.9



Fot.10



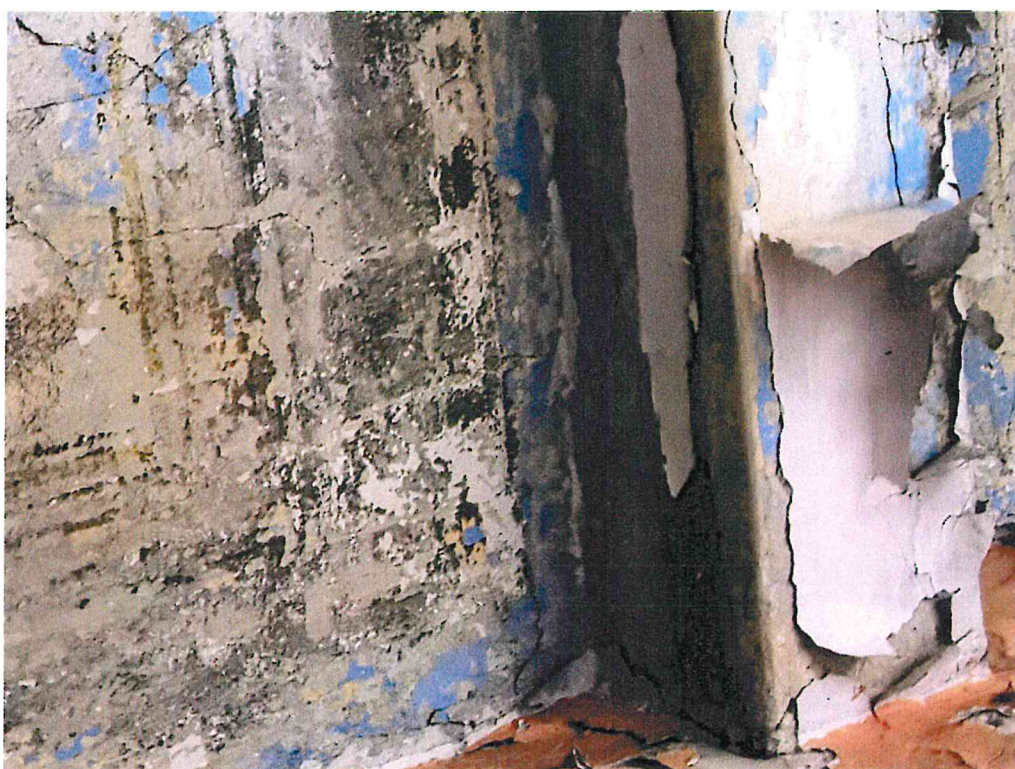
Fot. 11



Fot.12



Fot. 13



Fot.14



Fot.15



Fot.16