



Gmina Dopiewo

ul. Leśna 1c, 62-070 Dopiewo, powiat poznański, województwo wielkopolskie
tel. centrala: 61-814-83-31, tel. sekretariat: 61-814-82-13, fax: 61-814-80-92
www.dopiewo.pl, @: urzad_gminy@dopiewo.pl

Załącznik nr 3 do OPZ

Szczegółowy Opis Przedmiotu Zamówienia – wykonanie dokumentacji projektowej na roboty budowlane wraz z uzyskaniem decyzji pozwolenia na budowę oraz sprawowanie nadzoru autorskiego dla zadania:

Dopiewo – dokumentacja projektowa dla przebudowy ul. Leśnej na odcinku od ul. Niecałej do działki nr 870.



Gmina Dopiewo

ul. Leśna 1c, 62-070 Dopiewo, powiat poznański, województwo wielkopolskie
tel. centrala: 61-814-83-31, tel. sekretariat: 61-814-82-13, fax: 61-814-80-92
www.dopiewo.pl, @: urzad_gminy@dopiewo.pl

1. Opis przedmiotu zamówienia:

Przedmiotem niniejszego zamówienia jest: wykonanie opracowania kompletnej dokumentacji projektowej wraz uzyskaniem pozwolenia na budowę oraz prowadzenie nadzoru autorskiego dla zadania budżetowego: „**Dopiewo – dokumentacja projektowa dla przebudowy ul. Leśnej na odcinku od ul. Niecałej do działki nr 870**”.

Zakres i forma dokumentacji projektowej będzie zgodna z przepisami prawa, przepisami techniczno-budowlanymi oraz zasadami wiedzy technicznej, w szczególności:

- ustawą z dnia 7 lipca 1994 r. Prawo budowlane (Dz.U.2024.725 ze zm.);
- Rozporządzeniem Ministra Infrastruktury z dnia 24 czerwca 2022 r. w sprawie przepisów techniczno-budowlanych dotyczących dróg publicznych (Dz.U.2022.1518 ze zm.);
- Rozporządzeniem Ministra Rozwoju z dnia 11 września 2020r. w sprawie szczegółowego zakresu i formy projektu budowlanego (Dz.U.2022.1679 ze zm.);
- Rozporządzeniem Ministra Rozwoju i Technologii z dnia 20 grudnia 2021r. w sprawie szczegółowego zakresu i formy dokumentacji projektowej, specyfikacji technicznych wykonania i odbioru robót budowlanych oraz programu funkcjonalno–użytkowego (Dz.U.2021.2454 ze zm.);
- Rozporządzeniem Ministra Rozwoju i Technologii z dnia 20 grudnia 2021r. w sprawie określenia metod i podstaw sporządzania kosztorysu inwestorskiego, obliczania planowanych kosztów prac projektowych oraz planowanych kosztów robót budowlanych określonych w programie funkcjonalno–użytkowym (Dz.U.2021.2458 ze zm.);
- Rozporządzeniem Ministra Cyfryzacji z dnia 26 maja 2023r. w sprawie warunków technicznych jakim powinny odpowiadać kanały technologiczne i ich usytuowanie (Dz.U z 2023 poz. 1039);
- zasadami wiedzy technicznej, a także zapewnić możliwość jednoznacznej oceny i wyceny przedmiotu zamówienia przez oferentów ubiegających się o zamówienie na wykonanie robót budowlanych;
- obowiązującymi normami, aktualnymi warunkami technicznymi dla tego typu obiektu i innymi właściwymi przepisami obowiązującymi w dniu przekazania dokumentacji Zamawiającemu;

Dokumentacja projektowa powinna zawierać wszystkie wymagane opinie, uzgodnienia, zgody, zatwierdzenia, decyzje.

2. Opis stanu istniejącego:

- | | |
|--------------------------|--|
| a. Lokalizacja: | ul. Leśna;
(mapa pogładowa – zakres projektu załącznik nr 1);
Droga publiczna gminna nr 325006P, 15P; |
| b. Długość inwestycji: | ok. 700 m; |
| c. Szerokość inwestycji: | droga, droga dla pieszych 7m, pieszojezdnia 5m |
| d. Klasa dróg: | L; |



Gmina Dopiewo

ul. Leśna 1c, 62-070 Dopiewo, powiat poznański, województwo wielkopolskie
tel. centrala: 61-814-83-31, tel. sekretariat: 61-814-82-13, fax: 61-814-80-92
www.dopiewo.pl, @: urzad_gminy@dopiewo.pl

- e. Własność: **kolor zielony – Gmina Dopiewo** (mapa pogładowa Własność – załącznik nr 2);
- f. MPZP: **Uchwała NR XXXIV/427/21 Rady Gminy Dopiewo z dn. 27.09.2021 r.;**
- g. Istniejąca zabudowa: **budynki jednorodzinne;**
- h. Istniejące odwodnienie: **powierzchniowe do rowu przydrożnego;**
- i. Konieczność wykonania przepustów pod zjazdami: **tak;**
- j. Dokumentacja archiwalna: **N/D;**
- k. Obszar chroniony (wg Ustawy z dnia 16 kwietnia 2004r. o ochronie przyrody (Dz.U.2023.1336): **N/D;**
- l. Posiadane dokumenty: **N/D;**

3. Wytyczne projektowe:

3.1. Droga i droga dla pieszych oraz pieszojezdnia:

- a) Zaprojektować budowę: **Drogę i drogę dla pieszych oraz pieszojeznię . W projekcie należy uwzględnić istniejące zjazdy i dojścia na działki, jak również te, na które wydano decyzję uzgodnienia zjazdu. W sytuacji braku dokumentów należy zaproponować takie rozwiązania projektowe, aby zapewnić dostęp do drogi dla każdej działki. Zastosować progi zwalniające z kostki betonowej czerwonej;**
- b) Klasa dróg: **L;**
- c) Długość drogi do zaprojektowania: **Ok. 700 m (460m droga i 240m pieszojezdnia);**
- d) Szerokość jezdni: **5 m (2x 2,5m);**



Gmina Dopiewo

ul. Leśna 1c, 62-070 Dopiewo, powiat poznański, województwo wielkopolskie
tel. centrala: 61-814-83-31, tel. sekretariat: 61-814-82-13, fax: 61-814-80-92
www.dopiewo.pl, @: urzad_gminy@dopiewo.pl

- e) Droga dla pieszych: **Projektowana o długości 460m o szerokości min.1,8m; należy zachować pas zieleni od strony posesji;**
- f) Konstrukcja nawierzchni winna zostać dostosowana i zaprojektowana z uwzględnieniem dokumentacji geotechnicznej oraz dla kategorii ruchu: **KR 2;**
- g) Konieczność wykonania przepustów pod zjazdami: **tak;**
- h) Szerokość zjazdów indywidualnych: **dostosować do istniejących bram wjazdowych (nie szersze niż szerokość jezdni);**
- i) Nawierzchnia jezdni: **zgodnie z normami budowlanymi oraz rekomendacją Ministra Infrastruktury WR-D 63, w technologii wykonania o nawierzchni bitumicznej oraz krawężnikiem 15x30cm. Ostateczność parametrów drogi winna zostać potwierdzona dokumentacją geotechniczną, określającą warunki gruntowo - wodne w podłożu.**
- j) Nawierzchnia drogi dla pieszych i rowerów: **zgodnie z normami budowlanymi oraz rekomendacją Ministra Infrastruktury WR-D 63, w technologii wykonania nawierzchni z kostki betonowej kostki brukowej o grub. 8 cm, w kolorze szarym. Ostateczność parametrów drogi winna zostać potwierdzona dokumentacją geotechniczną, określającą warunki gruntowo - wodne w podłożu. Należy zachować pas zieleni od strony posesji.**
- k) Nawierzchnia zjazdów i zjazdów przez drogę dla pieszych i rowerów: **zgodnie z rekomendacją Ministra Infrastruktury WR-D 63, w technologii wykonania nawierzchni z kostki betonowej kostki brukowej o grubości 8 cm, w kolorze szarym. Ostateczność parametrów winna zostać potwierdzona dokumentacją geotechniczną, określającą warunki gruntowo - wodne w podłożu;**



Gmina Dopiewo

ul. Leśna 1c, 62-070 Dopiewo, powiat poznański, województwo wielkopolskie
tel. centrala: 61-814-83-31, tel. sekretariat: 61-814-82-13, fax: 61-814-80-92
www.dopiewo.pl, @: urzad_gminy@dopiewo.pl

- l) Nawierzchnia progów zwalniających: **z kostki betonowej czerwonej;**

Budowana droga ma charakteryzować się przekrojem poprzecznym:

Ul. Leśna – jezdni o szerokości 5m (2 x2,5 m), o nawierzchni wykonanej w technologii bitumicznej. Niweletę drogi zaprojektować należy z uwzględnieniem warunków terenowych oraz istniejącego stanu zagospodarowania terenu. Koniecznym jest dowiezanie nowopowstałej drogi do istniejącego odcinka ul. Leśnej i dróg krzyżujących się z projektowanym odcinkiem. W projekcie należy zawrzeć koncepcję przebiegu komunikacji miejskiej.

Ponadto, w ramach budowy drogi zakłada się wykonanie zjazdów indywidualnych, które należy dostosować do istniejących bram wjazdowych (nie szersze niż szerokość jezdni).

Pieszozjezdni – jezdni o szerokości 5m (2 x2,5 m), o nawierzchni wykonanej w technologii bitumicznej. Budowana droga dla pieszych powinna charakteryzować się przekrojem poprzecznym:

Droga dla pieszych o szerokości min. 1,8m, o nawierzchni wykonanej w technologii z kostki brukowej w kolorze szarym. Projektowana droga powinna stanowić kontynuację istniejącego odcinka ul. Leśnej zarówno pod względem technicznym, jak i wizualnym. Należy zachować pas zieleni od strony posesji. Jeżeli zajdzie taka potrzeba należy uzyskać odstępstwo od przepisów techniczno-budowlanych dla dróg publicznych.

3.2. Odwodnienie

Istnieje możliwość odprowadzenia wód opadowych oraz roztopowych z części projektowanej inwestycji drogowej za pomocą przewidzianej kanalizacji deszczowej o przepływie grawitacyjnym lub tłocznym wraz z systemem wpustów z osadnikami a także przykanalikami. Wpusty przewiduje się odprowadzić do rowu T-31 – załącznik nr. 6 . Kanalizację deszczową należy zaprojektować z rur kanalizacyjnych PVC-U ze studniami rewizyjnymi z kręgów betonowych Ø1000 i wpustami ulicznymi z rur betonowych Ø 500 z osadnikiem i żeliwną kratą wlotową. Jeżeli zajdzie konieczność – po uprzedniej akceptacji Zamawiającego – Wykonawca zobowiązany będzie do zaprojektowania kanalizacji tłocznej wraz z przepompownią. Ponadto, na Wykonawcy spoczywa konieczność uzyskania warunków technicznych odprowadzenia wód do rowu i wykonanie operatu wodnoprawnego.

3.3 Oświetlenie

Należy zaprojektować nowe zgodne z wymogami oświetlenie zarówno drogi, jak i drogi dla pieszych wraz z doświetleniem przejść dla pieszych.

Parametry lamp:

- rodzaj światła: LED

- typ wysięgnika: jednoramienny o dł. 1,5m, nachylony pod kątem 5°

(Istniejące oświetlenie – załącznik nr 5)

3.3. Kolizje

Nie wyklucza się występowania na obszarze objętym niniejszym zamówieniem urządzeń infrastruktury technicznej w postaci: kabla telekomunikacyjnego, sieci gazowej, sieci wodociągowej, sieci kanalizacji sanitarnej oraz urządzeń i kabli energetycznych – **kolizji**. Projektant zobowiązany jest przed rozpoczęciem przedsięwzięcia do zweryfikowania aktualnego stanu oraz w razie konieczności - uzyskać



Gmina Dopiewo

ul. Leśna 1c, 62-070 Dopiewo, powiat poznański, województwo wielkopolskie
tel. centrala: 61-814-83-31, tel. sekretariat: 61-814-82-13, fax: 61-814-80-92
www.dopiewo.pl, @: urzad_gminy@dopiewo.pl

zgody na prace projektowe. Ponadto, z uwagi na rolniczy charakter gminy, nie wyklucza się występowania w terenie sączków i zbieraczy drenarskich lub innych urządzeń melioracyjnych.

W związku z niniejszym projektant zobowiązany jest do sprawdzenia, zweryfikowania stanu istniejącego oraz w razie wystąpienia takiej konieczności wykonania dodatkowych projektów branżowych.

3.4. Kanał technologiczny

Wykonawca przed przystąpieniem do realizacji zadania powinien zweryfikować, czy nie zachodzą przesłanki do wnioskowania o wydanie decyzji zwalniającej z obowiązku posadowienia kanału technologicznego. W przypadku konieczności zaprojektowania kanału technologicznego Wykonawca zobowiązany jest do opracowania projektu zgodnie z Rozporządzeniem Ministra Cyfryzacji z dnia 26 maja 2023r. w sprawie warunków technicznych jakim powinny odpowiadać kanały technologiczne i ich usytuowanie (Dz.U z 2023 poz. 1039) oraz zgodnie z załącznikiem nr 1 do tego rozporządzenia - Wymagania techniczne dotyczące projektowania, budowy i przebudowy kanałów technologicznych.

3.5. Zieleń oraz mała architektura

W przypadku konieczności usunięcia drzew projekt winien zawierać opracowanie związane z nasadzeniami, w tym uzyskać zgodę na wycinkę. Po podaniu obszaru zielonego Zamawiający poda rodzaj i parametry nasadzeń.

3.6. Uzgodnienie zmian

Zmiany dot. niniejszych wytycznych mogą zostać ustalone /wprowadzone po uzyskaniu zgody Zamawiającego. Uzgodnienia rozwiązań projektowych, konstrukcji nawierzchni, organizacji ruchu etc. będą prowadzone na roboczo z Referatem Inwestycji oraz właściwym zarządcą drogi podczas realizowania prac ujętych w ofercie oraz w oparciu o wyniki badań geotechnicznych wykonanych przez projektanta, jak również w efekcie przeprowadzonych konsultacji społecznych projektu.

4. Projekt koncepcyjny

Wykonawca w ciągu 45 dni od podpisania umowy zobowiązany jest do wykonania projektu koncepcyjnego zawierającego koncepcję zagospodarowania terenu, z naniesioną geometrią drogi, naniesionymi elementami układu drogowego takimi jak: zjazdy, dojścia do posesji, progi zwalniające oraz koncepcję stałej organizacji ruchu. Projekt koncepcyjny zostanie poddany etapowy konsultacjom: wew. UG (1), sołtysi oraz radni (2) społecznym (3).

Wykonawca będzie zobowiązany do wykonania dwóch aktualizacji projektu koncepcyjnego, o ile – w ocenie Zamawiającego zaistnieje taka konieczność.

Uzyskanie akceptacji projektu koncepcyjnego jest warunkiem niezbędnym do podjęcia dalszych prac nad dokumentacją projektową. Szacunkowy okres akceptacji koncepcji 2 – 3 miesiące.



Gmina Dopiewo

ul. Leśna 1c, 62-070 Dopiewo, powiat poznański, województwo wielkopolskie

tel. centrala: 61-814-83-31, tel. sekretariat: 61-814-82-13, fax: 61-814-80-92

www.dopiewo.pl, @: urzad_gminy@dopiewo.pl

5. Zawartość dokumentacji projektowej

Przedmiot niniejszego zadania dla zakresu 1 w szczególności obejmuje konieczność przygotowania przez wykonawcę – projektanta zamówienia obejmującego:

- a) Wykonanie aktualizacji map do celów projektowych w skali 1:500. Mapa do celów projektowych oprócz aktualnego pomiaru sytuacyjno-wysokościowego powinna zawierać dodatkowy pomiar wszystkich elementów znajdujących się w pasie drogowym wraz z rzędnymi wysokościowymi oraz pomiary w przekrojach poprzecznych przynajmniej co 25m na odcinkach prostych z zagęszczeniem w miejscach charakterystycznych. Mapę wraz z potwierdzeniem przyjęcia do zasobów PODGiK należy przekazać w formie wydruku lub w wersji numeryczno-wektorowej (.dwg/.dxf) z zachowaniem symboliki zawartej w instrukcji technicznej K-1 (Mapa zasadnicza wyd. 1998 r.) poświadczonej przez Starostę Poznańskiego - 1 egz. w wersji papierowej lub wersja elektroniczna (.pdf oraz .dwg/.dxf) – CD/pendrive;
- b) Opinia geotechniczna - 3 egz. w wersji papierowej + wersja elektroniczna (.pdf, .docx) – CD/pendrive;
- c) Inwentaryzacja w postaci dokumentacji fotograficznej stanu istniejącego, w tym zjazdy, ogrodzenia, ewentualne przepusty, punkty charakterystyczne, np. reklamy, elementy infrastruktury sieciowej, zieleń i inne - wersja elektroniczna (.pdf, .docx) – CD/pendrive;
- d) Projekt koncepcyjny zawierający koncepcję zagospodarowania terenu, z naniesioną geometrią drogi, naniesionymi elementami układu drogowego takimi jak zjazdy, dojścia do posesji, progi zwalniające oraz koncepcja stałej organizacji ruchu – 2 egz. w wersji papierowej + wersja elektroniczna (.pdf) – CD/pendrive;
- e) Projekt zagospodarowania terenu oraz projekt architektoniczno-budowlany dla każdej z branż (roboty drogowe, odwodnienie pasa drogowego, kanał technologiczny i kolizje jeżeli takie wystąpią i będzie taka konieczność) zatwierdzony przez Starostę – 3 egz. w wersji papierowej + wersja elektroniczna (.pdf, .docx oraz .dwg/.dxf) – CD/pendrive;
- f) Projekt stałej organizacji ruchu zatwierdzony przez Starostę Poznańskiego – 3 egz. w wersji papierowej + wersja elektroniczna (.pdf, .docx oraz .dwg/.dxf) – CD/pendrive;
- g) Projekt tymczasowej organizacji ruchu zaopiniowany przez Zarząd Dróg Powiatowych – 3 egz. w wersji papierowej + wersja elektroniczna (.pdf, .docx oraz .dwg/.dxf) – CD/pendrive;
- h) Decyzja środowiskowa – w przypadku gdy będzie wymagana;
- i) Operat wodnoprawny lub aktualizacja obowiązującego wraz z uzyskaniem stosownych pozwoleń wodnoprawnych (w przypadku wystąpienia takiej konieczności) – 1 egz. w wersji papierowej + wersja elektroniczna (.pdf oraz .docx) – CD/pendrive;
- j) Opracowanie informacji dotyczącej bezpieczeństwa i ochrony zdrowia;
- k) Opracowanie materiałów projektowych niezbędnych do uzyskania decyzji, opinii, uzgodnień i pozwoleń wymaganych przepisami szczególnymi oraz ewentualnych odstępstw od warunków technicznych;
- l) Uzyskanie w imieniu Zamawiającego warunków technicznych, opinii, uzgodnień, decyzji administracyjnych zgodnie z wymogami prawa i procedurami organów oraz gestorów sieci;
- m) Wersję elektroniczną dokumentacji stanowiącą skan dokumentacji będącej załącznikiem do



Gmina Dopiewo

ul. Leśna 1c, 62-070 Dopiewo, powiat poznański, województwo wielkopolskie

tel. centrala: 61-814-83-31, tel. sekretariat: 61-814-82-13, fax: 61-814-80-92

www.dopiewo.pl, @: urzad_gminy@dopiewo.pl

decyzji o pozwoleniu na budowę. Wersję elektroniczną należy wykonać po uzyskaniu decyzji pozwolenia na budowę;

- n) Projekt techniczny (roboty drogowe i pozostałe) – 3 egz. w wersji papierowej + wersja elektroniczna (.pdf, .docx oraz .dwg/.dxf) – CD/pendrive;
- o) Przedmiar robót – 3 egz. w wersji papierowej + wersja elektroniczna (.pdf, .xls) – CD/pendrive;
- p) Kosztorys inwestorski – 3 egz. w wersji papierowej + wersja elektroniczna (.pdf, .xls) – CD/pendrive; Kosztorys inwestorski oraz ostateczny protokół przekazania dokumentacji powinny być opatrzone tą samą datą.

Ponadto wykonawca będzie zobowiązany do dokonania jednej aktualizacji dokumentacji kosztorysowej przed przystąpieniem do przeprowadzenia postępowania o udzielenie zamówienia publicznego na realizację robót budowlanych;

- q) Specyfikacje techniczne wykonania i odbioru robót - 3 egz. w wersji papierowej + wersja elektroniczna (.pdf, .docx) – CD/pendrive;
- r) Prowadzenie nadzoru autorskiego podczas realizacji zadania.

6. Wszelkie uzgodnienia, decyzje, pozwolenia winny zostać przekazane zamawiającemu w formie oryginałów.

7. Całość opracowania winna zostać przygotowana w formie:

- a) zapewniającej czytelność i przejrzystość treści;
- b) wszystkie części opisowe dokumentacji będą sporządzone w edytorze tekstu;
- c) całość zostanie wykonana zgodnie z obowiązującymi przepisami, normami i wytycznymi;
- d) rysunki techniczne wykonane zostaną zgodnie z zasadami rysunku technicznego;
- e) Całość dokumentacji zostanie przekazana Zamawiającemu w kartonowych teczkach wiązanych/ z gumką/ na rzepy;
- f) opisy teczek znajdować się będą na przodzie wraz z numeracją i szczegółowym spisem treści;

8. Wykonawca w ramach wynagrodzenia umownego będzie zobowiązany do:

- a) pozyskania wszelkich materiałów wyjściowych, opinii, warunków, uzgodnień, decyzji, map, itp.;
- b) wykonania wszelkich badań umożliwiających właściwy dobór konstrukcji nawierzchni i opracowania właściwej organizacji ruchu, w tym pomiaru natężenia ruchu i przepustowości skrzyżowań, widoczności a także badań nośności istniejącej nawierzchni drogi (w przypadku nawierzchni utwardzonej);
- c) na wniosek, w formie i w terminie ustalonym przez Zamawiającego, jednak nie krótszym niż 5 dni roboczych, przekazać dokumentację zawierającą kompletne obliczenia wraz z założeniami i danymi wyjściowymi użytymi do obliczeń, objętymi przedmiotem umowy; dotyczy to w szczególności danych i wyników dla: urządzeń ochrony wód oraz ochrony powietrza oraz danych, założeń i obliczeń dotyczących konstrukcji nawierzchni, obliczeń przepustowości skrzyżowań i widoczności;
- d) na żądanie Zamawiającego Wykonawca przedłoży mapę wyjściową, tj. kopię mapy zasadniczej, pobranej z właściwego ośrodka, pomiary sytuacyjno-wysokościowe, tzn. szkice terenowe

(pikieta), w których zaznaczono punkty wysokościowe i sytuacyjne wraz z plikiem tekstowym z wynikami pomiaru, mapę numeryczną (cyfrową)

9. Wykonawca w ramach wynagrodzenia zobowiązuje się do sprawowania funkcji nadzoru autorskiego na zasadach określonych w umowie.

10. Załączniki graficzne:

Załącznik nr 1 – lokalizacja;

Załącznik nr 2 – własność Gminy Dopiewo;

Załącznik nr 3 – miejscowy plan zagospodarowania przestrzennego

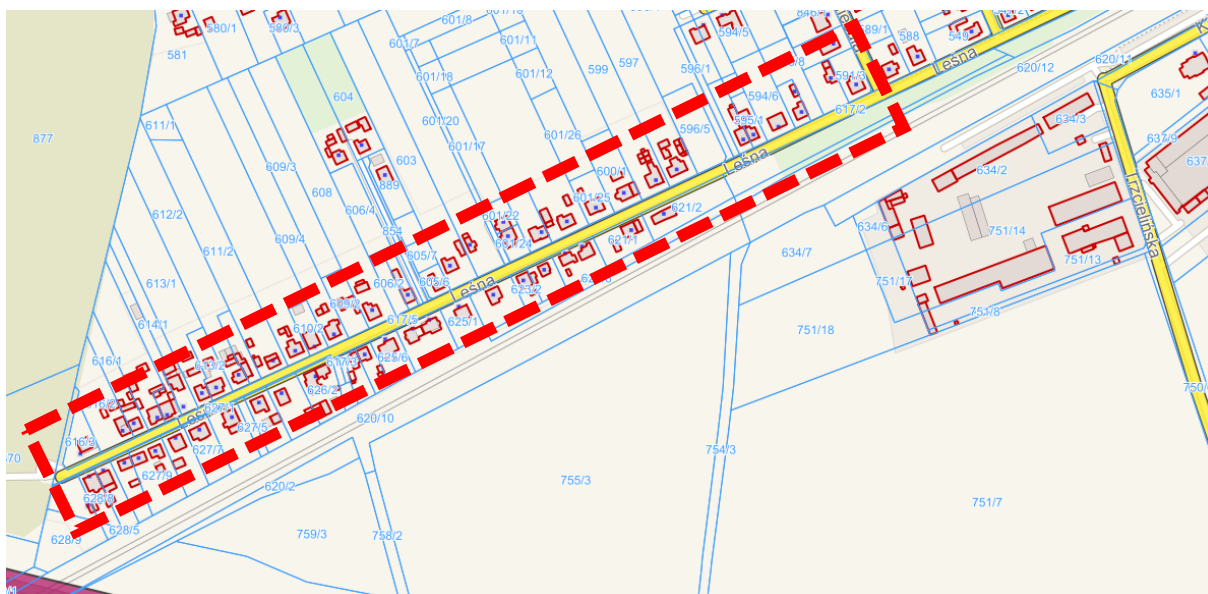
Załącznik nr 4 – istniejące uzbrojenie terenu

Załącznik nr 5 – istniejące oświetlenie

Załącznik nr 6 – rów T-31- możliwy zbiornik odbioru wód opadowych i roztopowych.

Załącznik nr 7 – dokumentacja fotograficzna

Załącznik nr 1 – Lokalizacja (czerwona linia przerywana)





Gmina Dopiewo

ul. Leśna 1c, 62-070 Dopiewo, powiat poznański, województwo wielkopolskie
tel. centrala: 61-814-83-31, tel. sekretariat: 61-814-82-13, fax: 61-814-80-92
www.dopiewo.pl, @: urzad_gminy@dopiewo.pl

Załącznik nr 2 – Własność Gminy Dopiewo (kolor zielony)



Załącznik nr 3 – MPZP





Gmina Dopiewo

ul. Leśna 1c, 62-070 Dopiewo, powiat poznański, województwo wielkopolskie

tel. centrala: 61-814-83-31, tel. sekretariat: 61-814-82-13, fax: 61-814-80-92

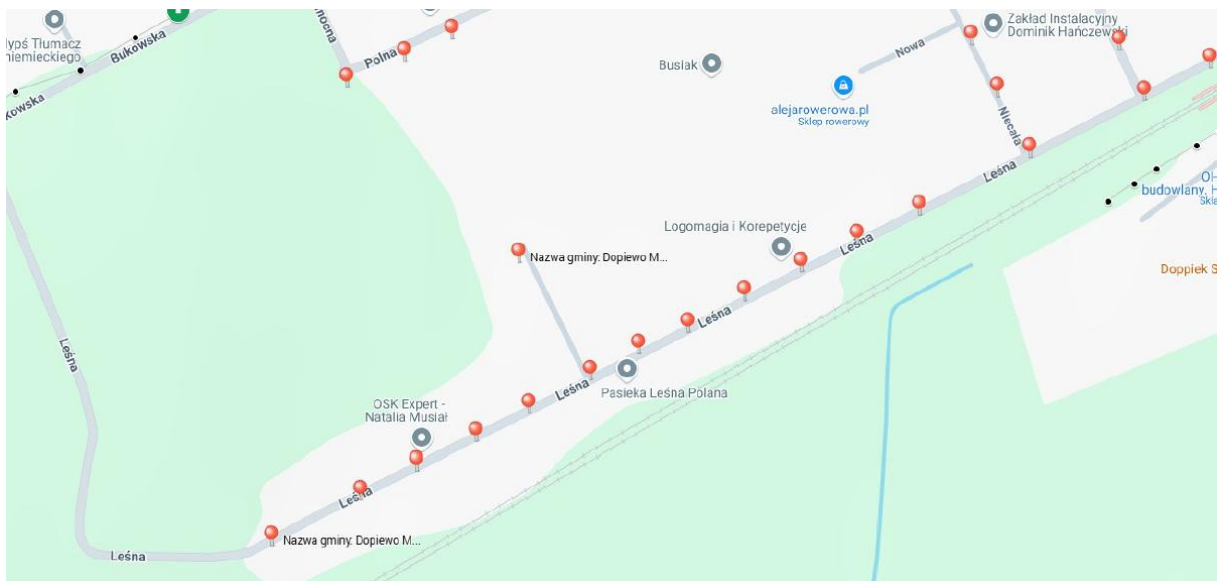
www.dopiewo.pl, @: urzad_gminy@dopiewo.pl

Załącznik nr 4 – Istniejące uzbrojenie terenu

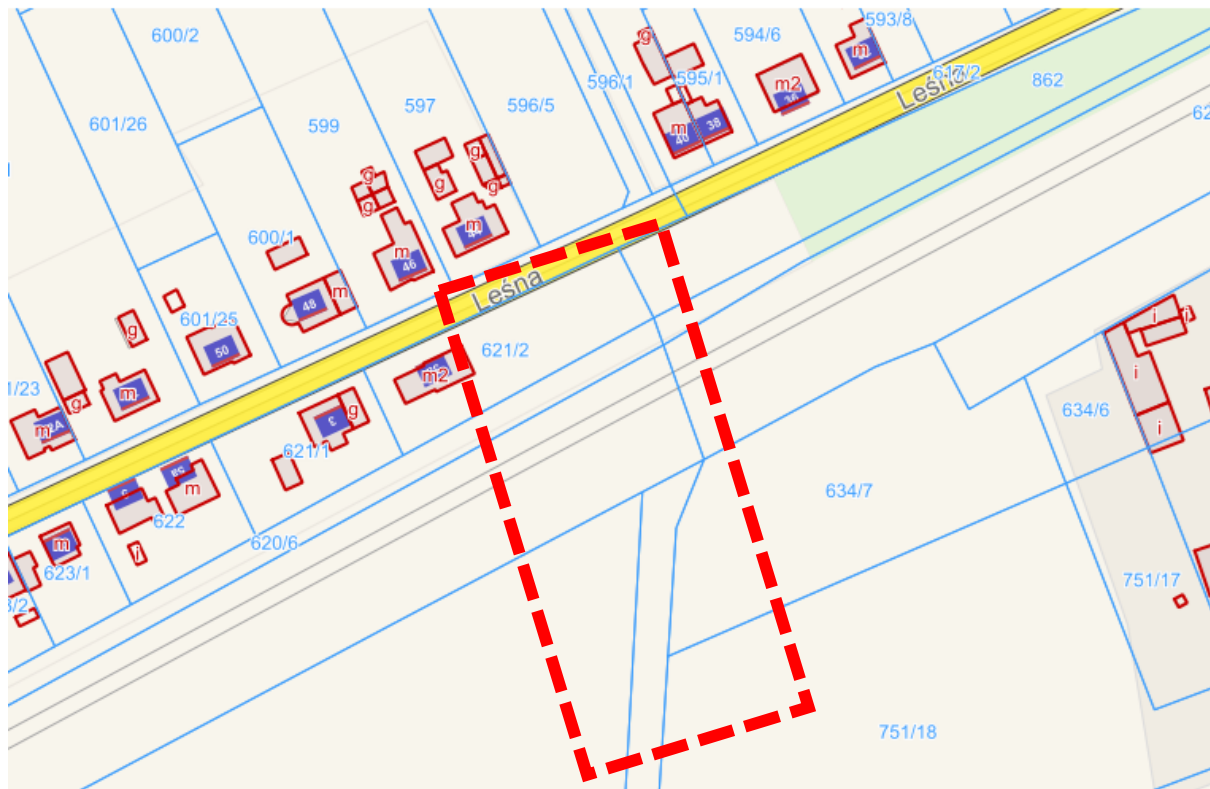




Załącznik nr 5 – istniejące oświetlenie.



Załącznik nr 6 – rów T-31- możliwy zbiornik odbioru wód opadowych i roztopowych.



Załącznik nr 7 – dokumentacja fotograficzna

Fot. 1. Ul. Leśna – miejsce rozpoczęcia inwestycji.





Gmina Dopiewo

ul. Leśna 1c, 62-070 Dopiewo, powiat poznański, województwo wielkopolskie
tel. centrala: 61-814-83-31, tel. sekretariat: 61-814-82-13, fax: 61-814-80-92
www.dopiewo.pl, @: urzad_gminy@dopiewo.pl

Fot. 2. Ul. Leśna



Fot. 3. Ul. Leśna



Fot. 4. Ul. Leśna



Fot. 5. ul. Leśna



Fot. 6. Ul. Leśna



Fot. 7. Ul. Leśna koniec odcinka



Fot. 8. Rów T-31



Fot. 9. Rów T-31

