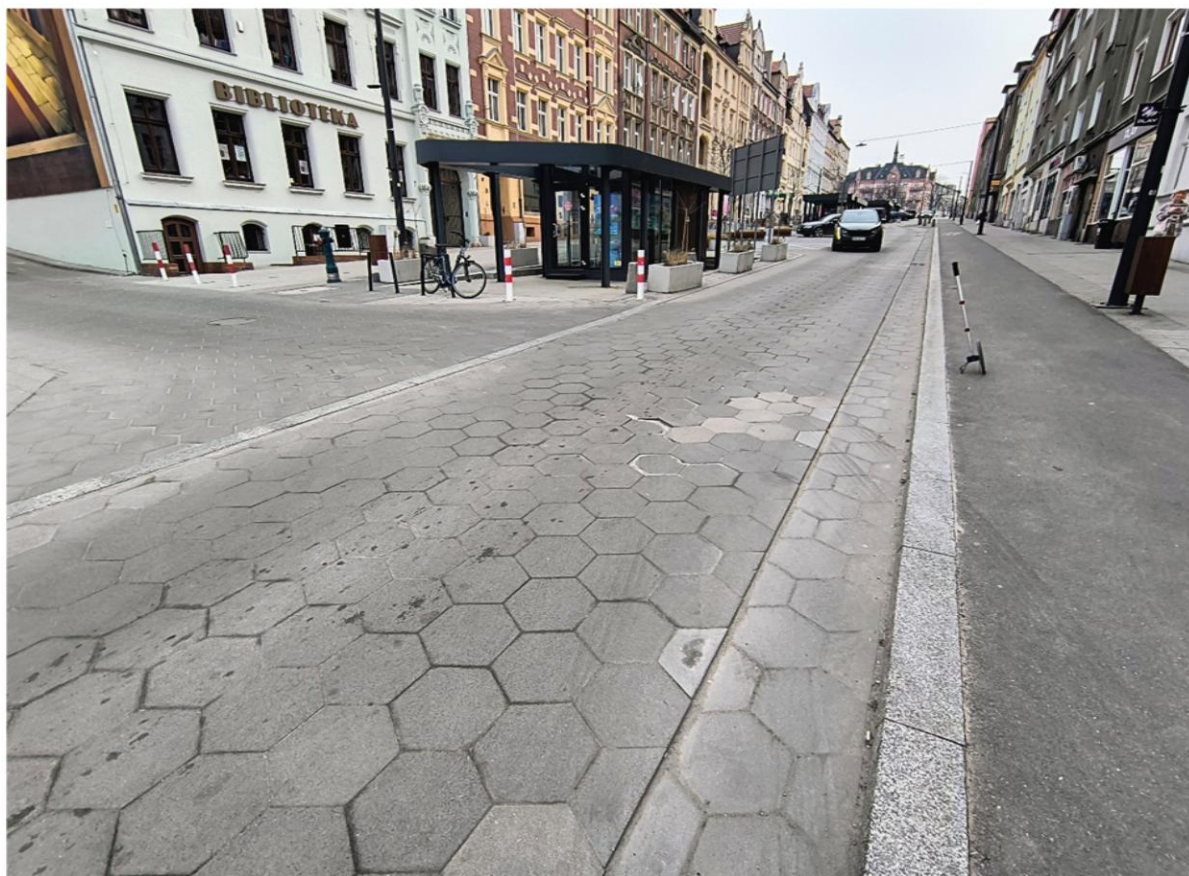


OPIS TECHNICZNY

REMONT NAWIERZCHNI DROGI UL. BOH. GETTA W ZGORZELCU



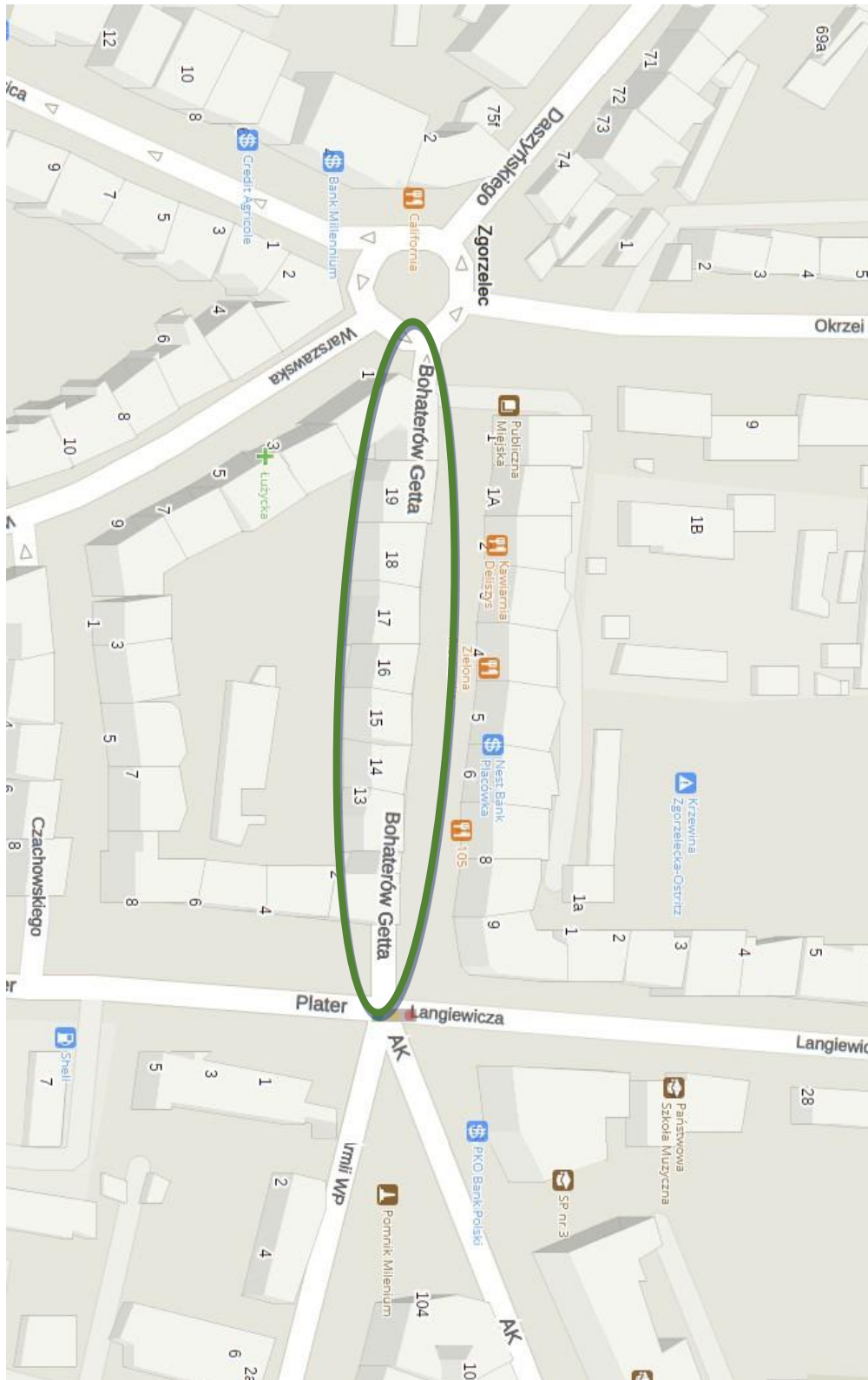
Kod CPV:	CPV 45.23.32.00-1 – Roboty w zakresie różnych nawierzchni
Nazwa inwestycji:	Remont nawierzchni drogi ul. Boh. Getta w Zgorzelcu
Adres inwestycji:	Zgorzelec, ul. Boh. Getta - dz. nr 127 (Obr. VI, AM-1)
Inwestor:	Gmina Miejska Zgorzelec ul. Domańskiego 7 59-900 Zgorzelec

Zgorzelec, MARZEC 2025 r.

SPIS TREŚCI:

LP.	ZAWARTOŚĆ:	NUMER STRONY:
1.	Strona tytułowa	1
2.	Spis treści	2
3.	Lokalizacja	3
4.	Część opisowa:	4 – 8
a)	przedmiot opracowania	4
b)	opis stanu istniejącego	4 – 5
c)	rozwiązania wykonania remontu nawierzchni drogi	6
d)	kostka betonowa	6
e)	przekrój konstrukcyjny drogi	6-7
f)	uwagi końcowe	8
g)	załączniki do opisu technicznego	8
5.	Informacja dotycząca bezpieczeństwa i ochrony zdrowia	9-10
6.	Plan sytuacyjny	Zał. Nr 1
7.	Przedmiar robót	Zał. Nr 2
8.	Specyfikacje Techniczne Wykonania i Odbioru Robót Budowlanych	Zał. Nr 3

UL. BOH. GETTA W ZGORZELCU



Opis techniczny

1. Przedmiot opracowania

Przedmiot opracowania obejmuje wykonanie robót budowlanych związanych z naprawą nawierzchni drogi na ul. Boh. Getta w Zgorzelcu. Zakres robót obejmować będzie takie czynności jak:

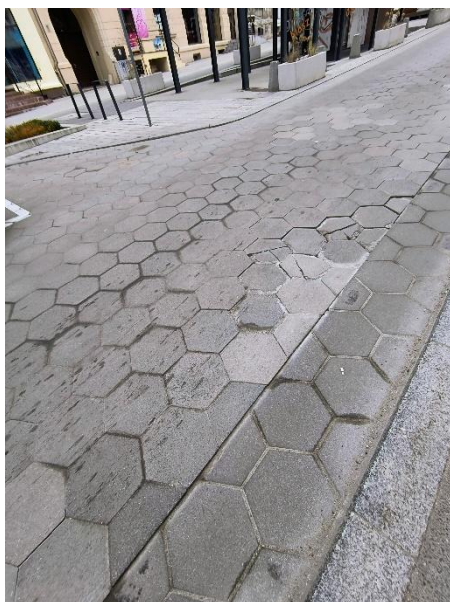
- rozbiórka istniejącej nawierzchni z kostki typu trylinka oraz usunięcie podsypki cementowo- piaskowej,
- wykonanie podsypki cementowo- piaskowej oraz podbudowy z betonu C8/10,
- ułożenie nawierzchni z kostki/płyt heksagonalnych typu trylinka (częściowo pochodzącej z rozbiórki),
- ręczne miałowanie nawierzchni miałem bazaltowym.

Roboty budowlane wykonywane będą w ciągu drogi gminnej ul. Boh. Getta w Zgorzelcu, stanowiącej własność Gminy Miejskiej Zgorzelec. Realizacja robót odbywać się będzie w granicach działki o numerze ewidencyjnym 127 (Obr. VI, AM-1), oznaczonej w ewidencji gruntów jako dr - drogi. Teren opracowania posiada obowiązujący Miejskowy Plan Zagospodarowania Przestrzennego obszaru Śródmieścia w Zgorzelcu, przyjęty Uchwałą nr 310/09 Rady Miasta Zgorzelec z dnia 7 października 2009 r.

2. Opis stanu istniejącego

Droga posiada obecnie nawierzchnię z kostki/płyt heksagonalnych typu trylinka o długości boku 20 cm i grubości 8 cm. Na odcinku drogi objętym przedmiotem opracowania, występują punktowe uszkodzenia nawierzchni w postaci zapadnięć, spękań oraz wyszczerbień kostki. Ze względu na fakt, iż teren przyległy do drogi jest zabudowany kamienicami, a uszkodzona nawierzchnia generuje hałas, który jest uciążliwy dla okolicznych mieszkańców, a ponadto powoduje niedogodności dla kierowców korzystających z przedmiotowej drogi, konieczne jest przeprowadzenie naprawy nawierzchni.

Obecny stan drogi, przedstawiono na poniższych zdjęciach:





3. Rozwiązania wykonania remontu nawierzchni drogi

W ramach realizacji robót budowlanych planuje się następujące czynności:

- rozebranie nawierzchni, podbudów i elementów dróg (płyty typu „trylinka” gr. 8 cm – około 70% płyt do ponownego wykorzystania) - w ilości ok. 102,90 m²,
- rozebranie nawierzchni, podbudów i elementów dróg (podsypka cementowo-piaskowa gr. 4 cm) - w ilości ok. 102,09 m²,
- wywiezienie gruzu betonowego oraz podsypki cementowo- piaskowej z terenu rozbiórki przy mechanicznym załadunku i wyładunku samochodem samowyładowczym na odległość 5 km (wywóz materiałów z rozbiórki wraz z kosztami składowania, utylizacji i obsługą BDO) – do 6,60 m³,
- nawierzchnia z kostki brukowej betonowej o grubości 8 cm typu „trylinka” na podsypce cementowo- piaskowej 1:4 (grubości 4 cm) – ok. 30 % nowej kostki – pozostała z demontażu – 94,90 m²,
- nawierzchnia z kostki brukowej betonowej o grubości 8 cm typu „trylinka” na betonie klasy C8/10 – ok. 30 % nowej kostki – pozostała z demontażu – 8,00 m²,
- ręczne miałowanie nawierzchni miałem bazaltowym 0-2 mm – 950,00 m²

4. Kostka betonowa „trylinka” – materiał częściowo nowy dostarczany i zabudowywany przez Wykonawcę

Zabudowywane kostki betonowe typu „trylinka” powinny spełniać następujące parametry techniczne:

- Wymiary (dł. boku, grub.): 20 cm, 8 cm;
- Struktura betonu: jednorodna;
- Kolor: szary – zgodny z kolorem istniejącej kostki na drodze ul. Boh. Getta;
- Emisja azbestu – brak zawartości azbestu;
- Klasa betonu – min. C35/45
- Odporność na warunki atmosferyczne: min. kl. 2 ozn. B;
- Nasiąkliwość [%]: ≤ 6,0;
- Reakcja na ogień: Klasa A1;
- Mrozoodporna;

5. Przekrój konstrukcyjny projektowanego remontu drogi:

W trakcie realizacji robót budowlanych związanych z remontem nawierzchni drogi ul. Boh. Getta w Zgorzelcu należy uwzględnić istniejące obiekty budowlane oraz istniejące zagospodarowanie terenu.

Zakres prac obejmuje wykonanie robót jedynie w zakresie kostek/płyt betonowych heksagonalnych typu „trylinka” oraz podsypki cementowo- piaskowej 1:4, a także betonu klasy C8/10 – zgodnie z planem sytuacyjnym.

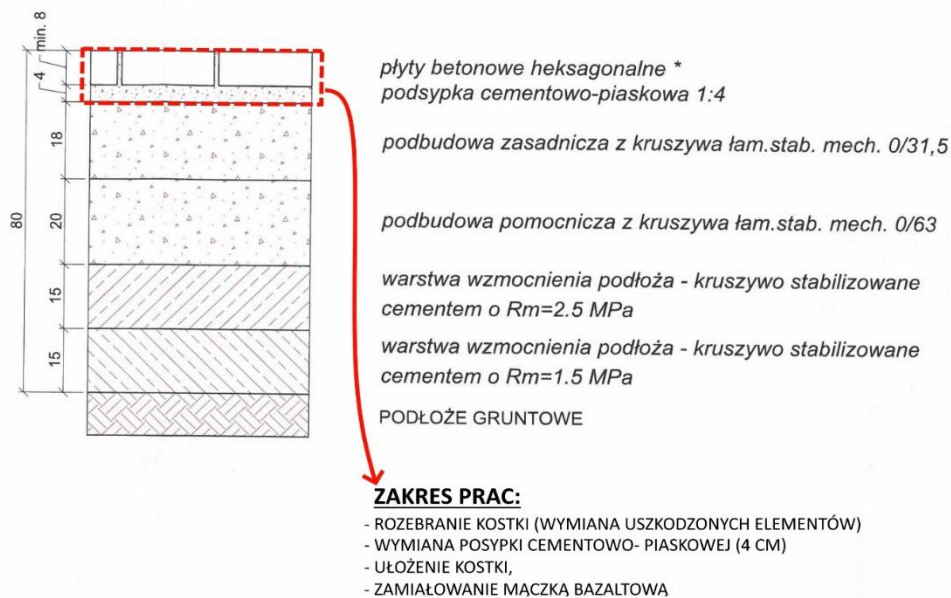
Na obszarze przeznaczonym do remontu należy rozebrać istniejącą nawierzchnię z kostki betonowej oraz podsypkę cementowo- piaskową. Następnie należy wykonać nową podsypkę oraz ułożyć kostkę betonową częściowo pochodzącą z rozbiórki, a częściowo uzupełnioną nowym materiałem (do 30 %).

Projektowany przekrój konstrukcyjny:

KONSTRUKCJI NAWIERZCHNI JEZDNI ULICY KR2:

• Bohaterów Getta

(korytowanie warstwy podłoża z nasypu niebudowlanego i gruntów wysadzinowych do głębokości 80 cm)

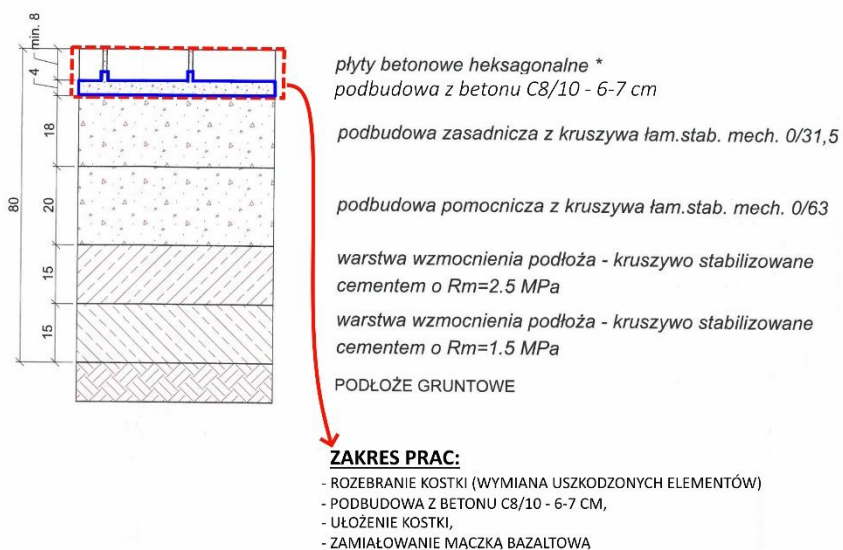


Na obszarze przeznaczonym do remontu w dolnej części drogi (ok. 8 m²) należy rozebrać istniejącą nawierzchnię z kostki betonowej typu „trylinka” oraz podsypkę cementowo-piaskową. Następnie należy wykonać „podbudowę” z betonu klasy C8/10 o grubości 6-7 cm, w którą należy „wtopić” kostkę/płyty heksagonalne pochodzące z rozbiórki, a częściowo uzupełnione nowym materiałem (do 30 %).

KONSTRUKCJI NAWIERZCHNI JEZDNI ULICY KR2:

• Bohaterów Getta

(korytowanie warstwy podłoża z nasypu niebudowlanego i gruntów wysadzinowych do głębokości 80 cm)



Po wykonaniu nawierzchni, cały odcinek drogi wskazany na planie sytuacyjnym należy zamiatać miałem bazaltowym frakcji 0-2 mm.

6. Uwagi końcowe:

Wykonawca będzie ponosić pełną odpowiedzialność za utrzymanie oznakowania i zabezpieczenia prac w trakcie ich wykonywania, w tym również wykonuje na swój koszt i we własnym zakresie projekt zabezpieczenia robót lub projekt czasowej organizacji ruchu wraz ze wszelkimi koniecznymi uzgodnieniami i zgłoszeniami. Projekt zabezpieczenia robót powinien zostać wykonany zgodnie §5 ust. 1 i 2 Rozporządzenia Ministra Infrastruktury z dnia 23 września 2003 r. w sprawie szczegółowych warunków zarządzania ruchem na drogach oraz wykonywania nadzoru nad tym zarządzaniem.

Wykonawca zobowiązany będzie do zorganizowania placu budowy, przy uwzględnieniu czynności niezbędnych do właściwego wykonania prac. Wykonawca będzie zobowiązany na własny koszt zabezpieczyć i oznakować prowadzone roboty oraz dbać o stan techniczny i prawidłowość oznakowania przez cały czas trwania realizacji zadania. Wykonawca będzie ponosić pełną odpowiedzialność za teren budowy od chwili przejścia placu budowy.

Wykonawca musi zapewnić sprzęt spełniający wymagania norm technicznych do realizacji przedmiotu zamówienia.

Wykonawcą zobowiązany będzie do utrzymania terenu robót w stanie wolnym od przeszkód, składowanie materiałów i sprzętu w ustalonych miejscach i w należytym porządku, usuwanie zbędnych przedmiotów z jego terenu.

Wykonawca zobowiązany będzie do wykonania przedmiotu zamówienia z materiałów własnych (z wyjątkiem elementów przewidzianych do ponownej zabudowy), które powinny odpowiadać co do jakości wymagom wyrobów dopuszczonych do obrotu i stosowania w budownictwie określonym w art. 10 ustawy z dnia 07 lipca 1994 r. Prawo budowlane oraz wymaganiom zawartym w dokumentacji technicznej i specyfikacji technicznej.

Wszystkie materiały zastosowane przez Wykonawcę przy wykonywaniu robót winny być nowe i nieużywane, odpowiadać wymaganiom norm i przepisów wymienionych w opisie technicznym, specyfikacji technicznej wykonania i odbioru robót oraz mieć wymagane polskimi przepisami atesty i certyfikaty, w tym również i świadectwa dopuszczenia do obrotu oraz certyfikaty bezpieczeństwa i karty katalogowe.

Likwidacja placu budowy i zaplecza własnego Wykonawcy bezzwłocznie po zakończeniu prac, lecz nie później niż 7 dni od daty dokonania odbioru końcowego.

Roboty należy wykonać zgodnie z obowiązującymi przepisami, instrukcjami montażu urządzeń, opisem technicznym, informacją dotyczącą bezpieczeństwa i ochrony zdrowia, przedmiarem robót oraz zgodnie z treścią Ogólnej i Szczegółowej Specyfikacji Technicznej Wykonania i Odbioru Robót.

7. Załączniki do opisu technicznego:

Plan sytuacyjny

Przedmiar robót,

Specyfikacje Techniczne Wykonania i Odbioru Robót Budowlanych.

INFORMACJA DOTYCZĄCA BEZPIECZEŃSTWA I OCHRONY ZDROWIA

1. ZAKRES ORAZ KOLEJNOŚĆ REALIZACJI ROBÓT BUDOWLANO- MONTAŻOWYCH

Informacja do planu bezpieczeństwa i ochrony zdrowia została sporządzona dla robót budowlanych związanych z remontem nawierzchni drogi przy ul. Boh. Getta w Zgorzelcu.

Roboty budowlane objęte zakresem prac należy wykonać w następującej kolejność:

- przejęcie placu budowy od inwestora,
- oznakowanie i zabezpieczenie placu budowy,
- rozbiórka istniejącej nawierzchni jezdni,
- usunięcia istniejącej podsypki,
- wykonanie nowej podsypki cementowo- piaskowej oraz podbudowy z betonu C8/10,
- wykonanie nawierzchni drogi z płyt/kostki typu „trylinka”,
- zamiętowanie nawierzchni,
- przekazanie inwestorowi zrealizowanego zadania,
- likwidacja placu budowy.

2. WYKAZ ISTNIEJĄCYCH OBIEKTÓW BUDOWLANYCH

- sieć wodociągowa,
- sieć gazociągowa,
- sieć elektroenergetyczna,

3. ELEMENTY ZAGOSPODAROWANIA TERENU MOGĄCE STWARZAĆ ZAGROZENIE BEZPIECZEŃSTWA I ZDROWIA

- czynne elektroenergetyczne sieci niskiego napięcia,
- czynne drogi wewnętrzne,
- czynna sieci gazociągowe, wodociągowe,

4. ZAGROŻENIA MOGĄCE WYSTĘPOWAĆ PODCZAS REALIZACJI ROBÓT BUDOWLANYCH

Prace przy czynnej sieci gazociągowej – należy stosować zabezpieczenia zgodnie z instrukcją BHP.

5. ŚRODKI ZAPOBIEGAWCZE

- uniemożliwić dostęp osobom postronnym w bezpośrednie sąsiedztwo prowadzonych robót,
- przed użyciem sprzętu elektrotechnicznego, ciśnieniowego, lutowniczego i spawalniczego, sprawdzi jego jakość. Używać zgodnie z przeznaczeniem,
- materiały wykorzystywać zgodnie z przeznaczeniem,
- przed użyciem ciężkiego sprzętu sprawdzić jego jakość,
- stosować kładki nad wykopami, wykopy odpowiednio zabezpieczyć,

- stosować się do przepisów BHP i zapobiegania wypadkom, w szczególności do pozycji wskazanych w części opisu technicznego.

6. SPOSÓB PROWADZENIA INSTRUKTAŻU PRACOWNIKÓW PRZED PRZYSTĄPIENIEM DO ROBÓT SZCZEGÓLNIE NIEBEZPIECZNYCH

W czasie realizacji wyżej opisanego zadania nie występują roboty szczególnie niebezpieczne.

7. ŚRODKI TECHNICZNE I ORGANIZACYJNE ZAPOBIEGAJĄCE NIEBEZPIECZEŃSTWOM WYNIKAJĄCYM Z WYKONYWANIA ROBÓT W STREFACH SZCZEGÓLNEGO ZAGROŻENIA ZDROWIA

Przy realizacji wyżej opisanego zadania nie występują strefy szczególnego zagrożenia zdrowia.