



Wymagania dla placówek Wychowania przedszkolnego

BARBARA ROMANOWSKA
WARSZAWA, KWIECIEŃ 2019R.

Ustawy , rozporządzenia, wytyczne

USTAWA z dnia 14 grudnia 2016 r. Prawo oświatowe (Dz. U. z 2018 r. poz. 996 z późn. zm.),

USTAWA z dnia 7 września 1991 r. o systemie oświaty (Dz. U. z 2018 r.poz.1457 , zmiana Dz.U.z 2018r.,poz.1560),

Prawo budowlane z dnia 7 lipca 1994 r. (Dz.U. 2018r. poz. 1202 z późn.zm.),

Rozporządzenie Ministra Infrastruktury z dnia 12 kwietnia 2002r. w sprawie warunków technicznych, jakim powinny odpowiadać budynki i ich usytuowanie (Dz. U. z 2015 r., poz. 1422 z późn. zm.),

Rozporządzenie Ministra Pracy i Polityki Socjalnej z dnia 26 września 1997 r. w sprawie ogólnych przepisów bezpieczeństwa i higieny pracy (Dz. U. z 2003r., Nr 169, poz. 1650 z późn. zm.),

Rozporządzenie Ministra Edukacji Narodowej z dnia 28 sierpnia 2017 r. w sprawie rodzajów innych form wychowania przedszkolnego, warunków tworzenia i organizowania tych form oraz sposobu ich działania (Dz.U. z 2017 r. poz. 1657 ze zm.), zm. (Dz.U. 2017r., poz. 2446),

Rozporządzenie Ministra Edukacji Narodowej z dnia 17 marca 2017 r. w sprawie szczegółowej organizacji publicznych szkół i publicznych przedszkoli (Dz. U. z 2017r., poz. 649 z późn.zm.), zm. (Dz.U. z 2018 poz. 691),

Rozporządzenie Ministra Edukacji Narodowej z dnia 18 sierpnia 2017 r. w sprawie szczegółowych zasad i warunków udzielania i cofania zezwolenia na założenie przez osobę prawną lub osobę fizyczną szkoły lub placówki publicznej (Dz.U. z 2017 poz. 1625) ,zm.(Dz.U z 2019 r., poz. 321).

Ustawy , rozporządzenia ,wytyczne

Rozporządzenie Ministra Edukacji Narodowej i Sportu z 31 grudnia 2002 r. w sprawie bezpieczeństwa i higieny w publicznych oraz niepublicznych szkołach i placówkach (Dz. U. z 2003r., nr 6, poz. 69, zm.: Dz.U. z 2009 r. Nr 139, poz. 1130, Dz.U z 2010 r. Nr 215, poz. 1408, Dz.U z 2011r. Nr 161, poz. 968 , Dz.U z 2018 r. poz. 2140),

Rozporządzenie Ministra Edukacji Narodowej z dnia 11 sierpnia 2017r.w sprawie wymagań wobec szkół i placówek (Dz.U. 2017 poz. 1611),

Rozporządzenie Ministra Edukacji Narodowej z dnia 17 marca 2017 r. w sprawie szczegółowej organizacji publicznych szkół i publicznych przedszkoli (Dz.U. 2017r. poz. 649)

Rozporządzenie Ministra Edukacji Narodowej z dnia 14.02.2017r. w sprawie podstawy programowej wychowania przedszkolnego (.....) (Dz. U. z 2017 r.poz.356),

Rozporządzenie (WE) Nr 852/2004 Parlamentu Europejskiego i Rady z 2004r. w sprawie higieny środków spożywczych (Dz. Urz. UE. L z 2004r. Nr 139.1, ze. zm.),

Ustawa z dnia 5 grudnia 2008r. o zapobieganiu oraz zwalczaniu zakażeń i chorób zakaźnych u ludzi (Dz. U. 2018 r. poz. 151, 1669),

Wytycznych programowo - funkcjonalne projektowania przedszkoli, wydanych przez Ministerstwo Oświaty i Wychowania w 1979r. - materiał pomocniczy,

1. Wychowanie przedszkolne może być realizowane w:

- **przedszkolach,**
- **oddziałach przedszkolnych w szkołach podstawowych,**
- **innej formie wychowania przedszkolnego (punkt, zespół),**

2. Są to placówki dydaktyczno - wychowawczo - opiekuńcze, działająca na podstawie **ustawy Prawo oświatowe**, realizujące podstawę programową określoną przez **Ministra Edukacji Narodowej**.

Wychowanie przedszkolne, a wiek dziecka

1. Wychowanie przedszkolne obejmuje dzieci od początku roku szkolnego w roku kalendarzowym, w którym **dziecko kończy 3 lata**, do końca roku szkolnego w roku kalendarzowym, w którym **dziecko kończy 7 lat**.
2. W szczególnie uzasadnionych przypadkach **wychowaniem przedszkolnym** może także zostać objęte dziecko, które ukończyło **2,5 roku**.
3. **Dziecko w wieku 6 lat musi odbyć roczne** przygotowanie przedszkolne w przedszkolu, **oddziale przedszkolnym** w szkole podstawowej lub w innej formie wychowania przedszkolnego (**punkt, zespół**).
4. Dzieci w wieku 3-5 lat mają prawo do korzystania z wychowania przedszkolnego w przedszkolu, **oddziale przedszkolnym w szkole podstawowej** lub w innej formy wychowania przedszkolnego (**punkt, zespół**).

The background features a stylized landscape with rolling green hills. On the left, a large white cloud is partially visible. In the center, a tall plant with three red heart-shaped leaves and a blue heart-shaped top stands on a red patch of ground. To its left, a purple heart-shaped plant is also on a red patch. On the right, a smaller plant with a blue heart-shaped top and a red heart-shaped leaf stands on a red patch. The sky is light blue with white clouds. The text is enclosed in a light orange rectangular frame.

**Placówka przedszkolna może być
placówką publiczną albo niepubliczną**

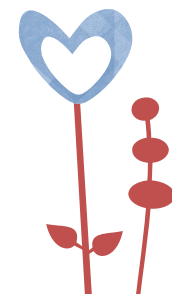
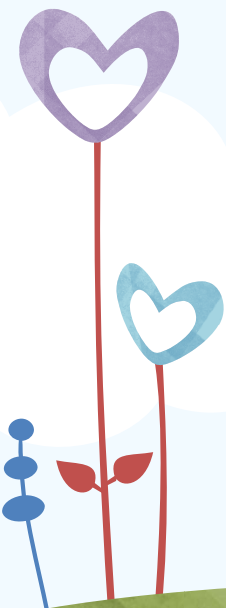
Art. 8 - Ustawa Prawo oświatowe

Placówka przedszkolna , może być zakładana i prowadzona przez:

- Jednostkę samorządu terytorialnego,
- Osobę prawną (stowarzyszenia, fundacje, organizacje pozarządowe, związki wyznaniowe , spółka z ograniczoną odpowiedzialnością, spółka akcyjna),
- Osobę fizyczną,

Przedszkolem publicznym jest przedszkole, które:

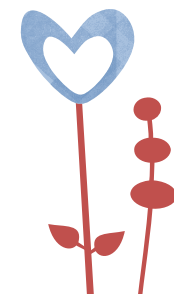
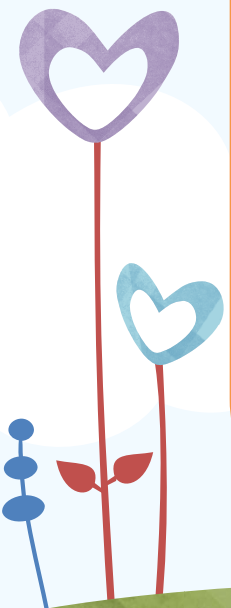
- ♠ Realizuje programy wychowania przedszkolnego uwzględniające podstawę programową wychowania przedszkolnego,
- ♠ Zapewnia bezpłatne nauczanie, wychowanie i opiekę w czasie ustalonym przez organ prowadzący, nie krótszym niż 5 godzin dziennie,
- ♠ Przeprowadza rekrutację dzieci w oparciu o zasadę powszechnej dostępności,
- ♠ Zatrudnia nauczycieli posiadających kwalifikacje określone w odrębnych przepisach,



Art. 8. Ustawy Prawo oświatowe - **Zadania własne Gminy**

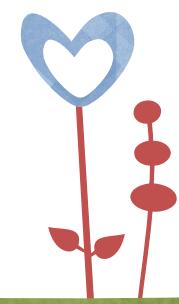
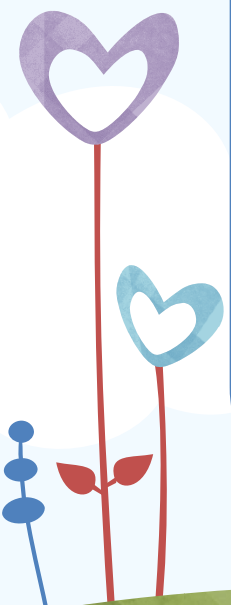
Do zadań własnych gmin, należy zakładanie i prowadzenie:

- Publicznych przedszkoli, w tym z oddziałami integracyjnymi lub specjalnymi,
- Publicznych przedszkoli **integracyjnych i specjalnych**,
- Publicznych **innych form wychowania przedszkolnego**,



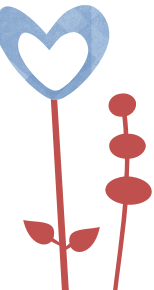
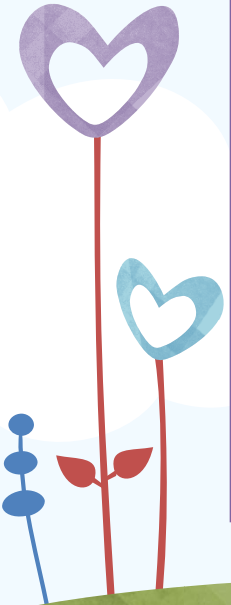
Zajęcia, w publicznych formach wychowania przedszkolnego

- ♠ **Przedszkola, oddziały przedszkolne, punkty przedszkolne** - prowadzą zajęcia codziennie przez cały rok szkolny, z wyłączeniem okresu ustanowionego przez organ prowadzący,
- ♠ **Zespoły wychowania przedszkolnego** - prowadzą zajęcia w wybrane dni przez cały rok szkolny z wyłączeniem okresu ustanowionego przez organ prowadzący,
- ♠ **Podstawową różnicą między punktem, a zespołem przedszkolnym jest częstotliwość prowadzonych zajęć.**



Uruchomienie placówki placówki wymaga:

- ♠ Spełnienia wielu wymagań określonych przez przepisy : techniczno - budowlane, sanitarne, związane z bezpieczeństwem żywności i żywienia , bezpieczeństwem i higieną pracy, przeciwpożarowym itd.,
- ♠ Zatrudnienia wykwalifikowanej kadry pedagogicznej,
- ♠ Zapewnienia odpowiednich warunków lokalowych,
- ♠ Wyposażenia placówki w sprzęt , pomoce dydaktyczne, zabawek itp. umożliwiających realizowanie podstawy programowej.



Formalności z udziałem Państwowej Inspekcji Sanitarnej

♠ Dla placówek oświatowych (publicznych i niepublicznych przedszkoli, punkty/zespoły przedszkolne) wymagane jest uzyskanie opinii Państwowego Powiatowego Inspektora Sanitarnego o zapewnieniu **bezpiecznych i higienicznych warunków pobytu dzieci**.

♠ Bez względu na formę opieki nad dziećmi (placówki oświatowe, działalność gospodarcza), prowadzenie działalności, polegającej na żywieniu dzieci, wymaga uzyskania decyzji Państwowego Powiatowego Inspektora Sanitarnego o zatwierdzeniu zakładu,



Podstawową jednostką organizacyjną przedszkola jest oddział o określonej maksymalnej liczbie dzieci

Art. 101 - Ustawa Prawo oświatowe

Realizacja zadań statutowych

Przedszkole w zakresie realizacji zadań statutowych zapewnia dzieciom możliwość korzystania z:

pomieszczeń do nauczania, wychowania i opieki,

placu zabaw,

pomieszczeń sanitarno-higienicznych i szatni,

posiłków,

Statut przedszkola

Statut przedszkola zawiera w , m.in. :

- nazwę i rodzaj przedszkola oraz jego siedzibę,
- nazwę i siedzibę organu prowadzącego,
- cele i zadania przedszkola wynikające z przepisów prawa, w tym w zakresie, organizowania opieki nad dziećmi,
- sposób realizacji zadań przedszkola,
- sposób sprawowania opieki nad dziećmi w czasie zajęć w przedszkolu oraz w czasie zajęć poza przedszkolem,
- organy przedszkola oraz ich szczegółowe kompetencje,
- organizację pracy przedszkola,
- zapewnieniem bezpieczeństwa dzieciom w czasie zajęć organizowanych przez przedszkole,
- planowanie i prowadzenie pracy dydaktyczno-wychowawczej oraz odpowiedzialność za jej jakość,

Podstawa programowa wychowania przedszkolnego

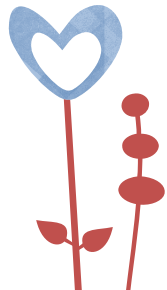
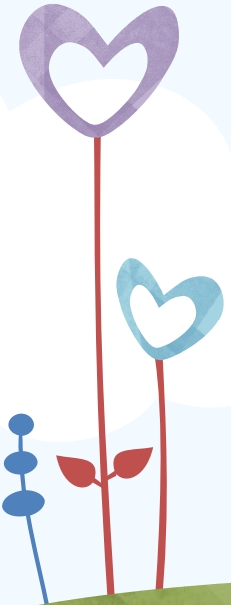
● **Podstawa programowa** - to dokument, który wyznacza główny cel edukacji przedszkolnej, a także jakie zadania muszą być realizowane, by dzieci osiągnęły konkretne umiejętności przed pójściem do szkoły.

● **Podstawę programową dla** przedszkoli, oddziałów przedszkolnych w szkołach podstawowych, innych form wychowania przedszkolnego określono w:

załączniku nr 1 rozporządzenia **Ministra Edukacji Narodowej z dnia 14 lutego 2017r.** w sprawie podstawy programowej wychowania przedszkolnego oraz podstawy programowej kształcenia ogólnego dla szkoły podstawowej, (.....)
(Dz.U. 2017 poz. 356 , zm. Dz. U. z 2018 r. poz. 1679).

Podstawa programowa wychowania przedszkolnego

1. **Nauczyciele zwracają uwagę na konieczność tworzenia stosownych nawyków ruchowych u dzieci, (.....).**
2. **Szczególne znaczenie dla budowy dojrzałości szkolnej mają zajęcia rytmiki, które powinny być prowadzone w każdej grupie wiekowej oraz gimnastyki, ze szczególnym uwzględnieniem ćwiczeń zapobiegających wadom postawy.**
3. **Aranżacja przestrzeni wpływa na aktywność wychowanków, dlatego proponuje się takie jej zagospodarowanie, które pozwoli dzieciom na podejmowanie różnorodnych form działania.**
4. **Wskazane jest zorganizowanie stałych i czasowych kątek zainteresowań. (stałe - czytelniczy, konstrukcyjny, artystyczny, przyrodniczy. (czasowe - proponuje się kąciki związane z realizowaną tematyką, świętami okolicznościowymi, specyfiką pracy przedszkola.**
5. **Elementem przestrzeni w przedszkolu są odpowiednio wyposażone miejsca przeznaczone na odpoczynek dzieci (leżak, materac, mata, poduszka), jak również elementy wyposażenia odpowiednie dla dzieci o specjalnych potrzebach edukacyjnych.**
6. **Estetyczna aranżacja wnętrza umożliwia celebrowanie posiłków (kulturalne, spokojne ich spożywanie połączone z nauką posługiwania się sztucami), a także możliwość wybierania potraw przez dzieci (walory odżywcze i zdrowotne produktów), a nawet ich komponowania.**
7. **Aranżacja wnętrza umożliwia dzieciom podejmowanie prac porządkowych np. po i przed posiłkami, po zakończonej zabawie, przed wyjściem na spacer.**





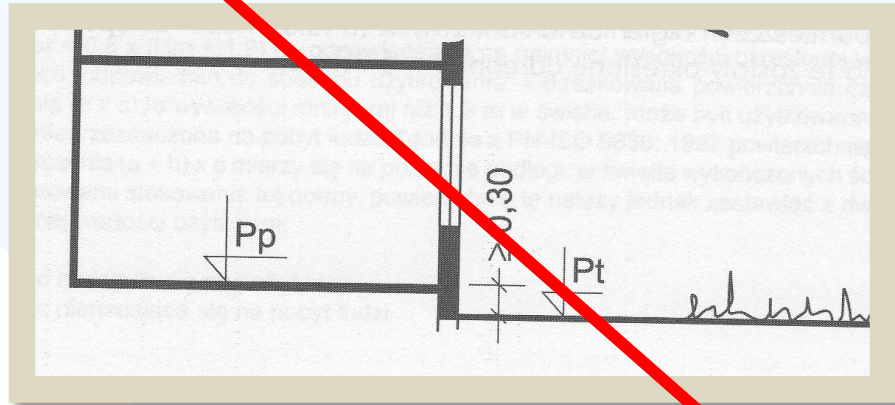
**ROZPORZĄDZENIE MINISTRA EDUKACJI NARODOWEJ
z dnia 28 sierpnia 2017 r. w sprawie rodzajów innych form
wychowania przedszkolnego, warunków tworzenia
i organizowania tych form oraz sposobu ich działania
(Dz. U. z 2017 poz. 1657 i 2446)**

INNE FORMY WYCHOWANIA PRZEDSZKOLNEGO

Ogólne wymagania ogólne dla lokalu

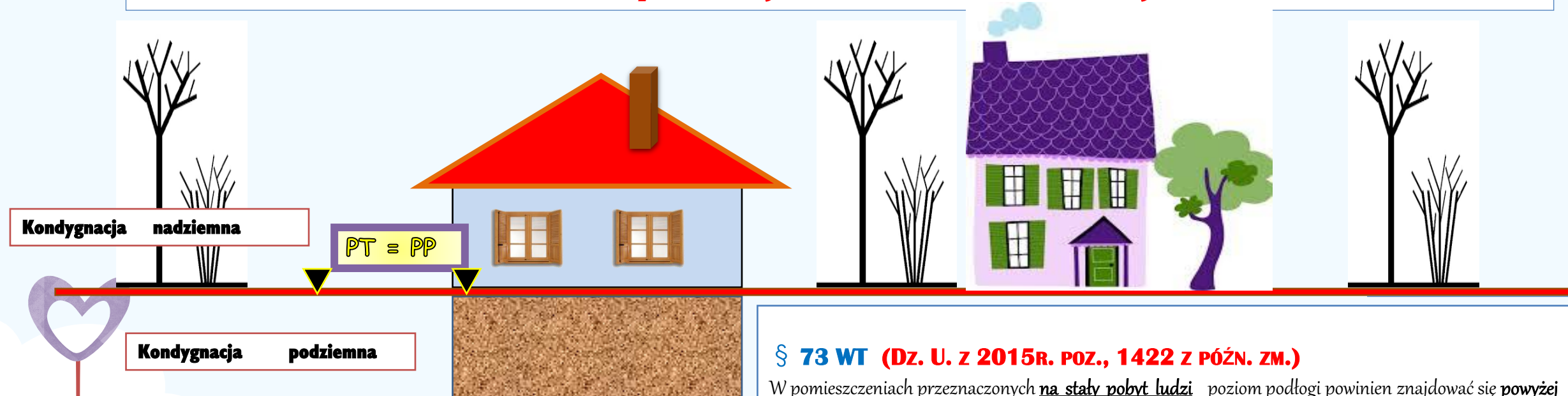
- Co do zasady lokal, w którym mają być zorganizowane zajęcia w ramach punktu lub zespołu powinien spełniać wymagania dla kategorii zagrożenia ludzi ZL II.
- Dopuszcza się prowadzenie zajęć w ramach punktu lub zespołu w lokalu znajdującym się w budynku lub jego części, które nie spełniają wymagań określonych w rozporządzeniu **MEN - (Dz.U. z 2017 r. poz. 1657 ze zm.)**, jeżeli:
 - 1) lokal jest użytkowany przez nie więcej niż 25 dzieci,
 - 2) lokal znajduje się na pierwszej kondygnacji nadziemnej budynku i stanowi zwarty zespół przylegających do siebie i powiązanych funkcjonalnie pomieszczeń, przeznaczonych do celów prowadzenia punktu lub zespołu,
 - 3) lokal znajduje się w strefie pożarowej, w której elementy budynku są nierozprzestrzeniające ognia,
 - 4) lokal posiada co najmniej dwa wyjścia służące do celów ewakuacji, które prowadzą na zewnątrz budynku,
 - 5) lokal spełnia inne wymagania przepisów przeciwpożarowych dotyczące stref pożarowych, dróg ewakuacyjnych, klas odporności itd. określonych ww. rozporządzeniem i przepisami techniczno-budowlanymi w zakresie wymagań p.poż.

Zapis dotyczący poziomu podłogi 0,3m powyżej poziomy terenu usunięty dla budynku ochrony zdrowia, opieki społecznej, oświaty, wychowania i nauki usunięty z warunków technicznych



- Nie obowiązuje!
- W pomieszczeniach przeznaczonych na pobyt ludzi w budynku ochrony zdrowia, opieki społecznej, oświaty, wychowania i nauki poziom podłogi powinien znajdować się co najmniej 0,3 m powyżej terenu urządzonego przy budynku.

**Poziom terenu –
Należy przez to rozumieć przyjętą w projekcie rzędną terenu
w danym miejscu działki budowlanej**



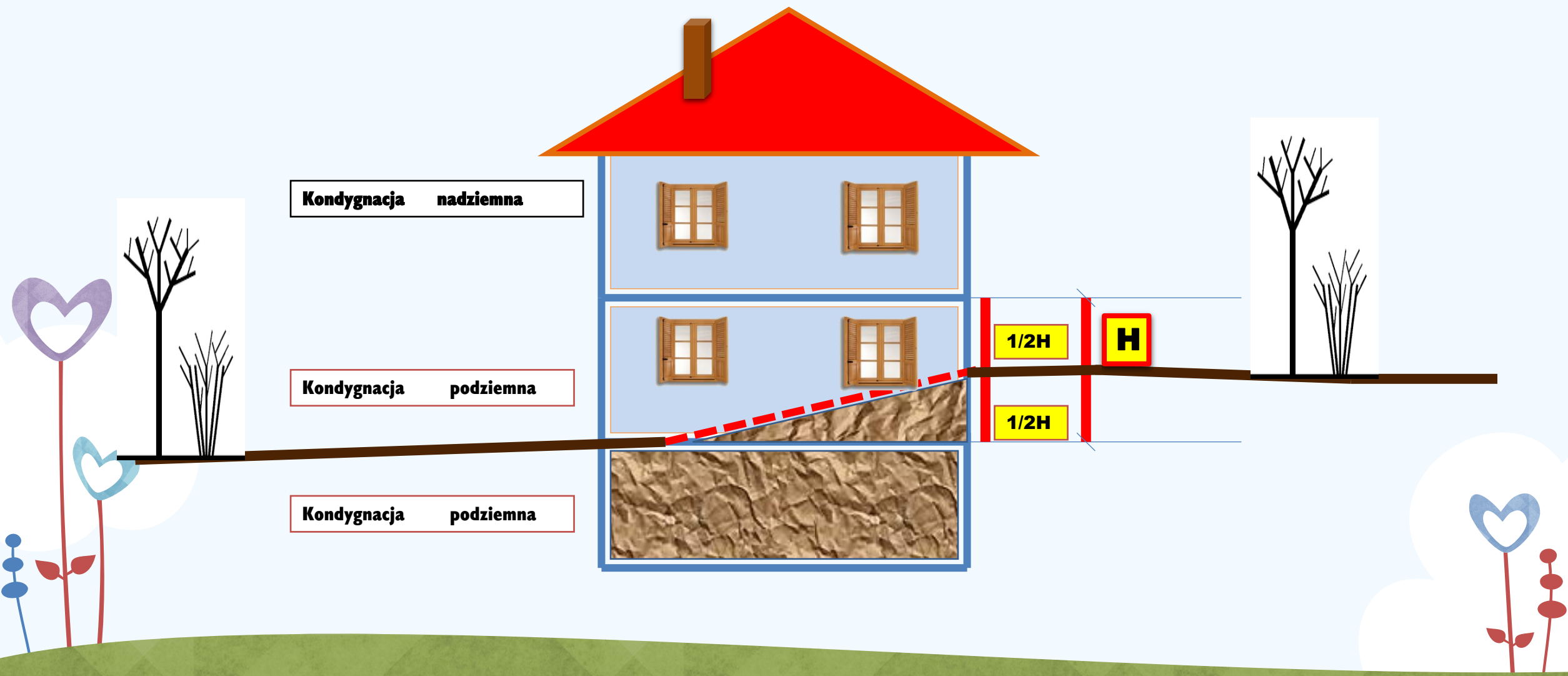
§ 73 WT (Dz. U. z 2015R. POZ., 1422 z PÓŹN. ZM.)

W pomieszczeniach przeznaczonych na stały pobyt ludzi poziom podłogi powinien znajdować się powyżej lub na poziomie urządzonego terenu przy budynku

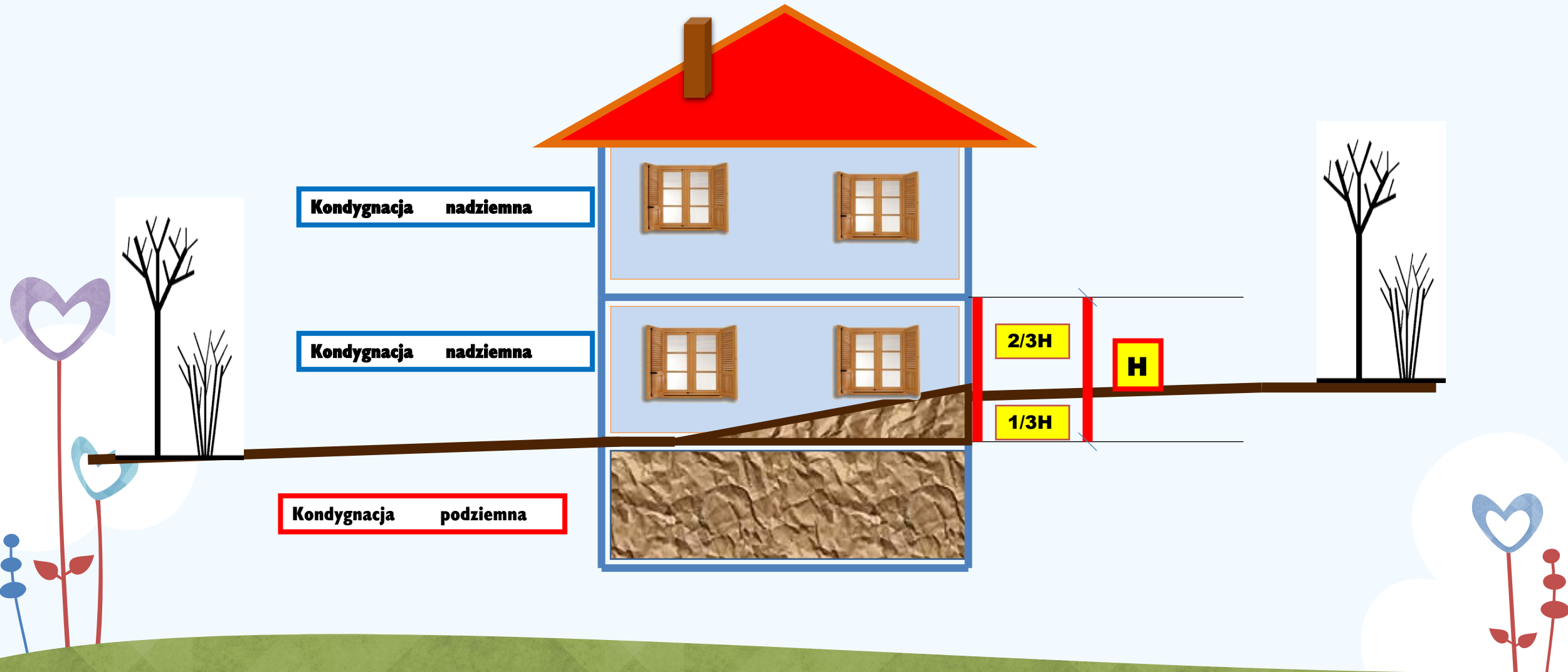
Dopuszcza się usytuowanie pomieszczeń:

produkcyjnych, handlowych, usługowych, gastronomicznych lub obsługi pasażerów, poniżej poziomu terenu przy budynku pod warunkiem uzyskania zgody państwowego wojewódzkiego inspektora sanitarnego wydanej w przypadku pomieszczeń stałej pracy w porozumieniu z właściwym okręgowym inspektorem pracy

Przez kondygnację podziemną (§ 3 pkt 17 - WT) – należy rozumieć kondygnację zagłębioną poniżej poziomu przylegającego do niej terenu , co najmniej w połowie jej wysokości w świetle, a także każdą usytuowaną pod nią kondygnację

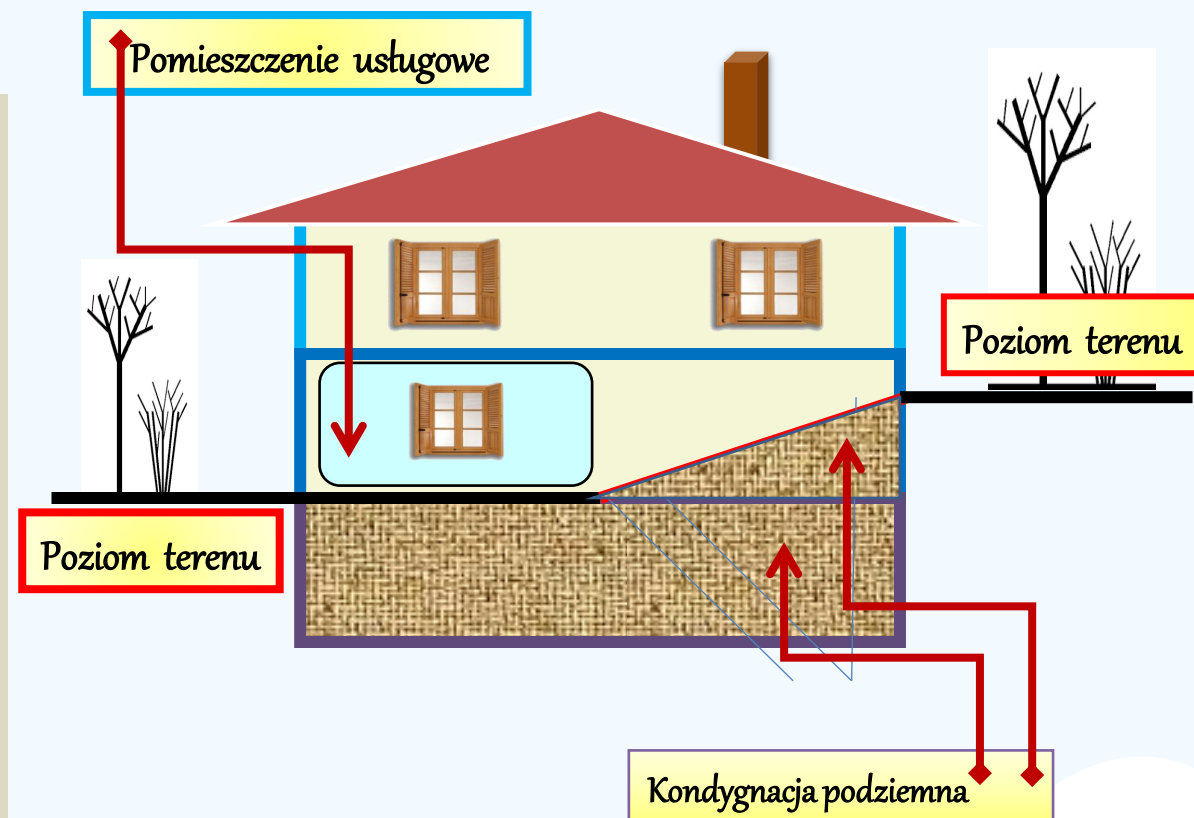


**Przez kondygnację nadziemną -
należy rozumieć kondygnację niebędącą kondygnacją podziemną**



W rozporządzeniu dotyczącym innych form wychowania przedszkolnego (Dz.U. z 2017 r., poz. 1657) poziom pomieszczenia zapisano poprzez kondygnację nadziemną budynku

1. Lokal, w którym mają być prowadzone zajęcia w ramach punktu lub zespołu, znajduje się w budynku lub jego części, **które spełniają wymagania określone w przepisach w sprawie warunków technicznych**, jakim powinny odpowiadać budynki i ich usytuowanie,
2. Dopuszcza się prowadzenie zajęć w ramach punktu lub zespołu w lokalu znajdującym się w budynku lub jego części, **które nie spełniają wymagań określonych w WT, jeżeli:**
 - Lokal jest przeznaczony dla nie więcej niż 25 dzieci,
 - Lokal znajduje się na pierwszej kondygnacji nadziemnej budynku i stanowi zwarty zespół przylegających do siebie i powiązanych funkcjonalnie pomieszczeń przeznaczonych na prowadzenie żłobka lub klubu dziecięcego,



Budynek z usługami – wskazane pomieszczenia nie wymagają zgody PWIS i OIP

Lokal, w którym mają być prowadzone zajęcia w ramach punktu lub zespołu, spełnia następujące warunki:



W lokalu jest zapewnione **oświetlenie elektryczne** o parametrach zgodnych z Polską Normą



Wysokość pomieszczeń przeznaczonych na pobyt dzieci wynosi co najmniej 2,5 m



Co najmniej 50% powierzchni **okien** jest otwieralnych w salach pobytu zbiorowego dzieci
- przy zastosowaniu **wentylacji grawitacyjnej**

Lokal w którym mają być prowadzone zajęcia w ramach punktu lub zespołu, spełnia następujące warunki:

Powierzchnia każdego pomieszczenia przeznaczonego na zbiorowy pobyt od 3 do 5 dzieci wynosi co najmniej 16 m²,

W przypadku liczby dzieci większej niż 5 powierzchnia ulega odpowiedniemu zwiększeniu na każde kolejne dziecko, z tym że:

- powierzchnia przypadająca na każde kolejne dziecko wynosi co najmniej 2 m², jeżeli czas pobytu dziecka **nie przekracza 5 godzin dziennie,**

- powierzchnia przypadająca na każde kolejne dziecko wynosi co najmniej 2,5 m², jeżeli czas pobytu dziecka **przekracza 5 godzin dziennie** lub jest zapewniane leżakowanie,

Pomieszczenia na zbiorowy pobyt dzieci

zabawa, nauka, leżakowanie, spożywanie posiłków – warunek (BHP)



Dopuszcza się wykorzystanie pomieszczenia przeznaczonego na zbiorowy pobyt dzieci do zabawy, nauki, leżakowania, spożywania posiłków, przy zastosowaniu rozwiązań organizacyjnych zapewniających realizację programu wychowania przedszkolnego oraz bezpieczne i higieniczne warunki pobytu dzieci



Szatnie - wymagania

Szatnie w przedszkolu należy:

- Usytuować przy wejściu do lokalu,
- Zaleca się, aby powierzchnia przypadająca na każde dziecko wynosiła - 0,25- 0,5 m²,
- Szatnię należy wyposażyć w szafki indywidualne dla każdego dziecka,

W punkcie lub zespole

- Jest zapewnione miejsce do przechowywania odzieży wierzchniej dzieci i osób wykonujących pracę

Wychowanie przedszkolne - liczba dzieci

Liczba dzieci

Punkt przedszkolny Zespół wychowania przedszkolnego

- ▶ grupy liczące od 3 do 25 dzieci.
- ▶ minimalny dzienny wymiar godzin zajęć wychowania i opieki wynosi 3 godziny,
- ▶ minimalny tygodniowy wymiar godzin wynosi:
 - ✓ w grupie od 3 do 12 dzieci - 12 godz,
 - ✓ w grupie od 13 do 16 dzieci - 16 godz,
 - ✓ w grupie od 17 do 20 dzieci - 20 godz,
 - ✓ w grupie od 21 do 25 dzieci - 25 godz,

Przedszkole

- ▶ Podstawową jednostką organizacyjną przedszkola obejmującą dzieci w zbliżonym wieku z uwzględnieniem ich potrzeb, zainteresowań, uzdolnień, rodzaju i stopnia niepełnosprawności jest oddział.
- ▶ Przedszkole może być jedno - lub wielooddziałowe.
- ▶ **Liczba dzieci w oddziale nie może przekraczać 25.**
- ▶ Liczba dzieci w oddziale przedszkola integracyjnego oraz w oddziale integracyjnym w przedszkolu ogólnodostępnym powinna wynosić od 15 do 20 w tym od 3 do 5 dzieci niepełnosprawnych.

Wymagania dla pomieszczeń higienicznosanitarnych w przedszkolu

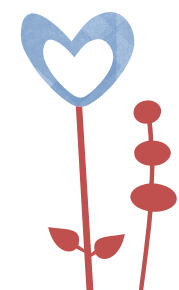
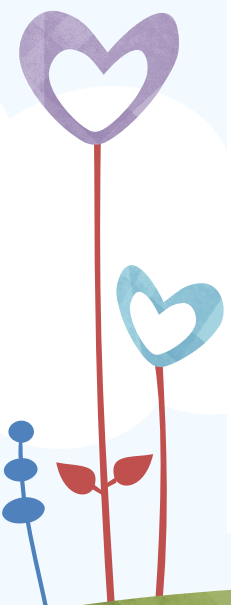
Przedszkole

- 1) Zespół sanitarny powinien być dostępny z sali zajęć, oraz umożliwić wgląd z sali przez otwór szklany o charakterze naświetla ,
- 2) Miski ustępowe powinny się umieścić w odrębnych kabinach zamykanych drzwiczkami jedno lub dwuskrzydłowym o wysokości umożliwiającej wgląd personelu opiekuńczego.
- 3) Zlecana liczba urządzeń sanitarnych:
 - + **1 miska ustępowa dla nie więcej niż 15 dzieci,**
 - + **1 umywalka dla nie więcej niż 15 dzieci,**
 - + **1 natrysk w zespole (dzieci młodsze: 3-4 latki),**
- 4) Zespół sanitarny projektuje się dla każdego oddziału.
- 5) Proponuje się przyjęcie dla grupy 25 dzieci - 2 miski ustępowe, 2 umywalki , 1 natrysk w zespole (dzieci młodsze 3- 4 latki),
- 6) W urządzeniach sanitarnych jest zapewniona **centralna regulacja mieszania ciepłej wody,**
- 7) Temperatura ciepłej wody doprowadzonej do urządzeń sanitarnych wynosi **od 35 do 40 °C,**

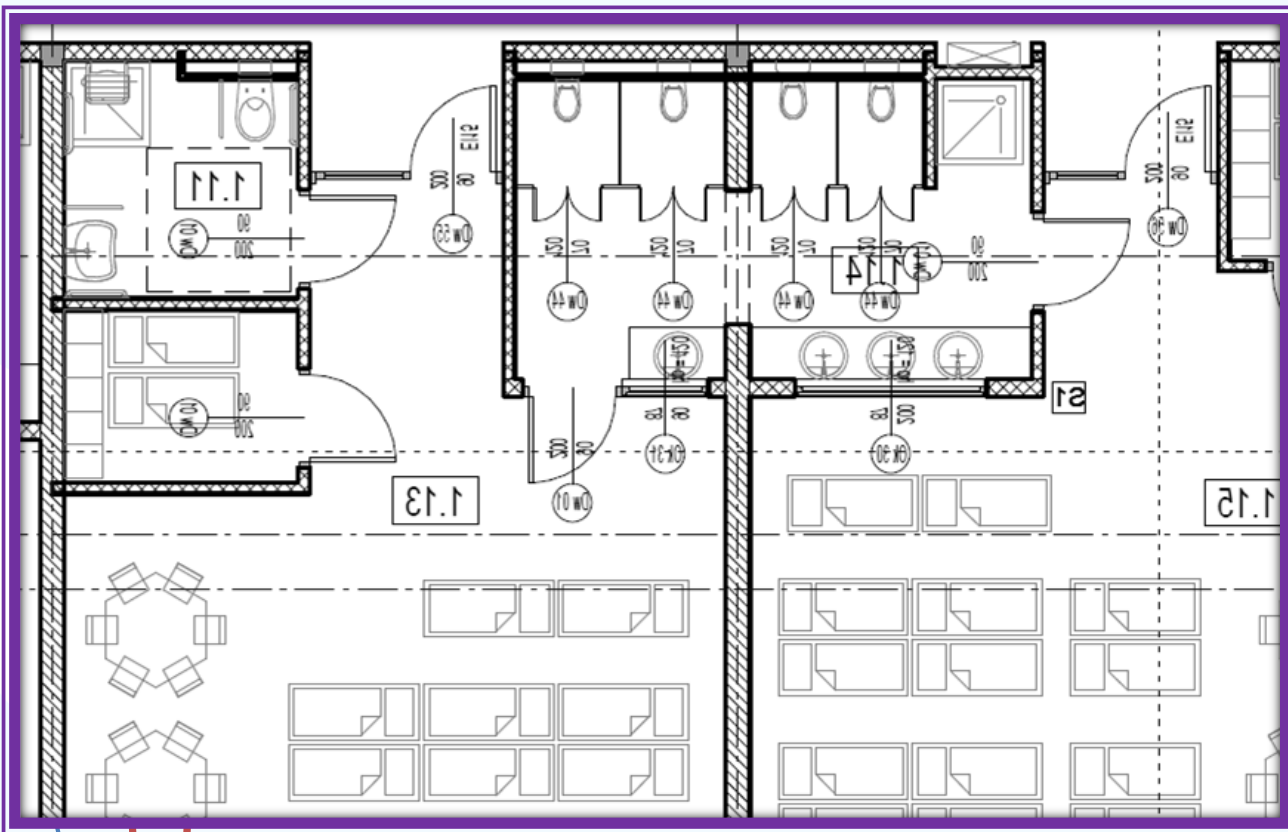
-

Wymagania dla pomieszczeń higienicznosanitarnych w punkcie przedszkolnym, zespole wychowania przedszkolnego

- ♠ W urządzeniach sanitarnych zapewnia się **centralną regulację mieszania ciepłej wody (od 35 do 40 °C,).**
- ♠ Dopuszcza się możliwość korzystania przez pracowników punktu lub zespołu z tych samych urządzeń sanitarnych przewidzianych dla dzieci.
- ♠ Pomieszczenie sanitarnohigieniczne **może być przeznaczone do wspólnego użytku chłopców i dziewczynek.**
- ♠ Jest zapewnione miejsce do higienicznego przechowywania przyborów toaletowych i ręczników dzieci.
- ♠ **Podłoga oraz ściany zmywalne, łatwe do utrzymania pomieszczenia w czystości zabezpieczone do wysokości 2m materiałem łatwozmywalnym.**
- ♠ **Wskaźniki :**
 - **1 miska ustępowa** na 15 dzieci,
 - **1 umywalka** na 15 dzieci,
 - **1 brodzik z natryskiem** lub inne urządzenie do utrzymania higieny osobistej dzieci,

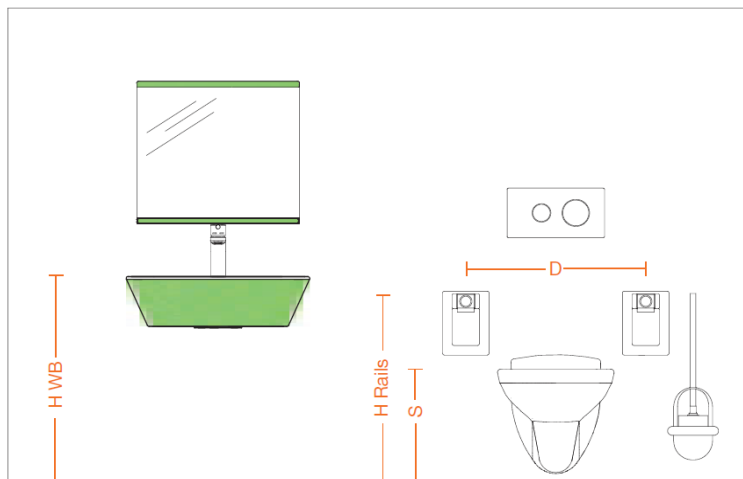


Warunki techniczne - zmiany dotyczące kabin ustępowych



- Wprowadzono niskie ścianki w ustępach w żłobku, przedszkolu, klubie dziecięcym. Dotychczas nie musiały być oddzielone.
- Miski ustępowe umieszcza się w oddzielnych kabinach o szerokości co najmniej - 1 m i długości - 1,10 m, ze ściankami i drzwiami o wysokości co najmniej - 2m, z prześwitem nad podłogą 0,15 m.
- W żłobkach, klubach dziecięcych, przedszkolach oraz innych formach opieki przedszkolnej dopuszcza się stosowanie ścianek i drzwi o wysokości nie mniejszej niż 1,5 m.
- Przedzionki nie są wymagane przy salach zajęć w żłobkach, klubach dziecięcych, przedszkolach, innych formach opieki przedszkolnej.

Dostosowanie urządzeń do wzrostu dzieci

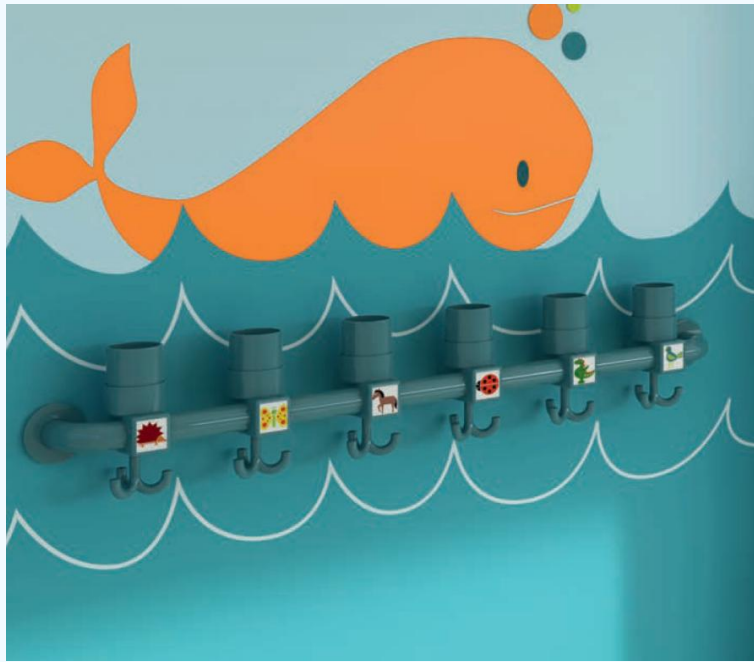


H WB: Rim height washbasin in mm
H Rails: Installation height of hinged support rails in mm
D: Installation distance of hinged support rails in mm
S: Seat height in mm

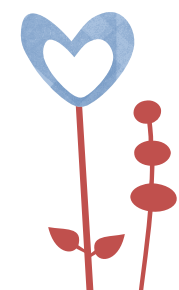
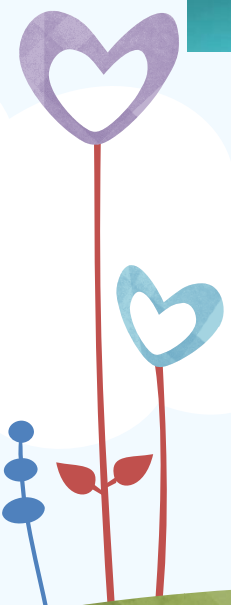
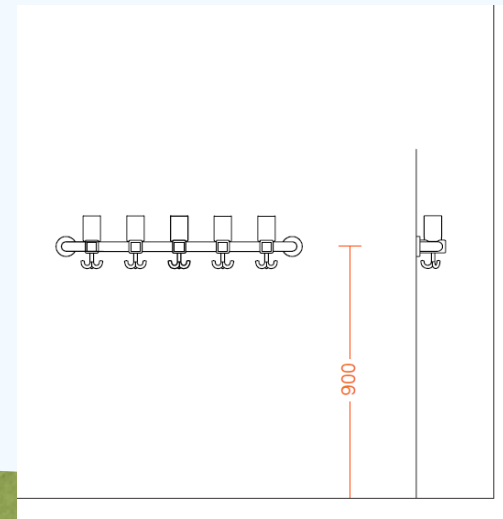
Age	H WB	H Rails	D	S
3 - 6	550 - 650	550	450	300
7 - 11	650 - 750	590	500	350

ZALECANE WYSOKOŚCI MONTAŻU UMYWALEK





HEWI KIDS





Na grzejnikach centralnego ogrzewania umieszczone są osłony, chroniące przed bezpośrednim kontaktem z elementem grzejnym,

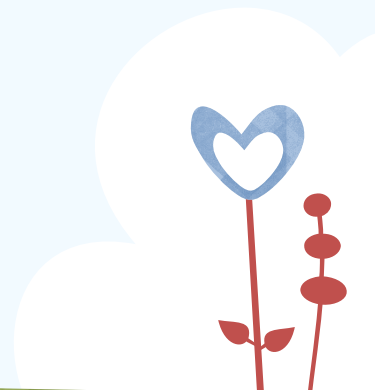
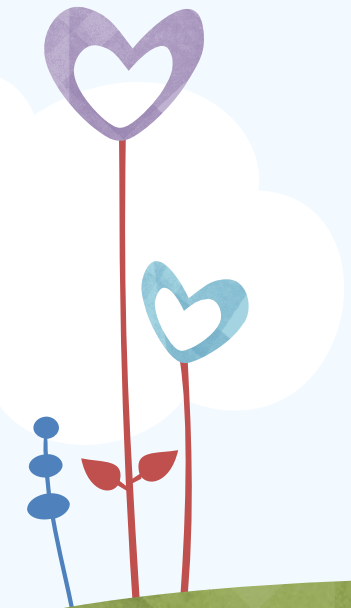


Grzejniki-

**BEZPIECZEŃSTWO UŻYTKOWANIA
POMIESZCZEŃ**

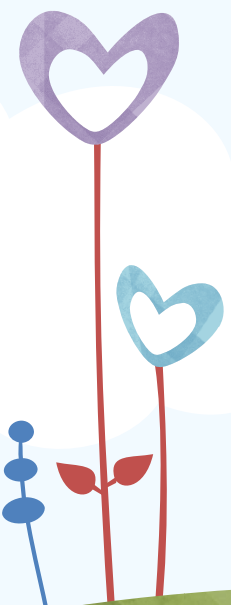
WYMAGANA TEMPERATURA W POMIESZCZENIACH

W pomieszczeniach do zbiorowego przebywania dzieci zapewnia się temperaturę co najmniej 20°C,



Leżakowanie dziecka

	Punkt przedszkolny, Zespół wychowania przedszkolnego	Przedszkole
Leżakowanie	<p>▶ Należy zapewnić możliwość leżakowania, gdy czas pobytu dziecka przekracza 5 godzin dziennie;</p>	<p>▶ Należy zapewnić możliwość leżakowania dzieci młodszych,</p>





Pościel i leżaki powinny być:

- ✓ Pościel i leżaki są wyraźnie oznakowane w sposób umożliwiający identyfikację dziecka, które z nich korzysta.
- ✓ Pościel i leżaki muszą być odpowiednio przechowywane w sposób gwarantujący, by nie doszło do przenoszenia zakażeń,
- ✓ Pomieszczenie powinno być wentylowane,

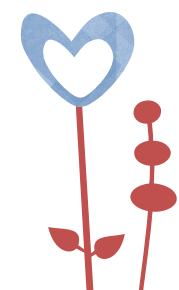
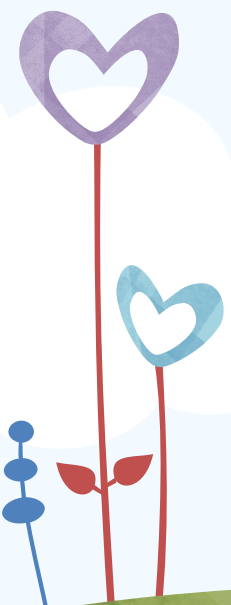
Higiena przechowywania pościeli i leżaków

Miejsce na środki i sprzęt do utrzymania czystości

Miejsce na sprzęt i środki Remonty	Punkt przedszkolny, Zespół wychowania przedszkolnego	Przedszkole
	<ul style="list-style-type: none">❑ Jest zapewnione miejsce do przechowywania sprzętu i środków utrzymania czystości, zabezpieczone przed dostępem dzieci,❑ Jest zapewniona możliwość higienicznego poboru w lokalu ciepłej i zimnej wody do celów porządkowych z instalacji wodociągowej oraz odprowadzenia powstałych ścieków do instalacji kanalizacyjnej,	<ul style="list-style-type: none">❑ Pomieszczenie porządkowe należy wyposażyć w zlew umieszczony na wysokości ok. 0,50 m nad podłogą z armaturą umożliwiającą nabranie wody do wiadra typu mop,❑ Środki i sprzęt do utrzymania czystości muszą być skutecznie zabezpieczone przed dostępem dzieci w celu uniknięcia przypadkowego zatrucia.

Wysokość pomieszczeń

Wysokość sali	Punkt przedszkolny Zespół wychowania przedszkolnego	Przedszkole
	Co najmniej 2,5 m	Co najmniej 3 m



Prowadzenie zajęć rozwijających sprawność fizyczną dzieci (Art. 28. ust. Prawo Oświatowe)



Przedszkola, **oddziały przedszkolne w szkołach podstawowych**
oraz inne formy wychowania przedszkolnego są obowiązane **do prowadzenia zajęć**
rozwijających sprawność fizyczną dzieci poprzez zapewnienie udziału
w zajęciach ruchowych, grach i zabawach



Tabela wysokości pomieszczeń – innych

Pomieszczenia do pracy **), nauki i innych celów, w których nie występują czynniki uciążliwe lub szkodliwe dla zdrowia, przeznaczone na stały lub czasowy pobyt:	
a) nie więcej niż 4 osób	2,5
b) więcej niż 4 osób	3,0
Pomieszczenia jak wyżej, lecz usytuowane na antresoli, jeżeli nie występują czynniki szkodliwe dla zdrowia	2,2
Pomieszczenia do pracy **) i innych celów, w których występują czynniki uciążliwe lub szkodliwe dla zdrowia	3,3
Pomieszczenia przeznaczone na stały pobyt ludzi, jak dyżurki, portiernie, kantory, kioski, w tym kioski usytuowane w halach dworcowych, wystawowych, handlowych, sportowych, jeżeli nie występują czynniki szkodliwe dla zdrowia	2,2*)
Pomieszczenia przeznaczone na czasowy pobyt ludzi:	
a) jeżeli nie występują czynniki szkodliwe dla zdrowia	2,2*)
b) jeżeli występują czynniki szkodliwe dla zdrowia	2,5
*) Przy stropach pochyłych jest to wysokość średnia liczona między największą a najmniejszą wysokością pomieszczenia, lecz nie mniejszą niż 1,9 m. Przestrzeni o wysokości poniżej 1,9 m nie zalicza się do odpowiadającej przeznaczeniu danego pomieszczenia.	
**) Wymagania dotyczące minimalnej wysokości pomieszczeń w zakładach pracy określają przepisy o bezpieczeństwie i higienie pracy.	

WYPOSAŻENIE

Punkt przedszkolny,

Zespół wychowania przedszkolnego

Przedszkole

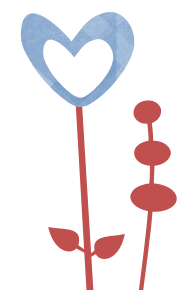
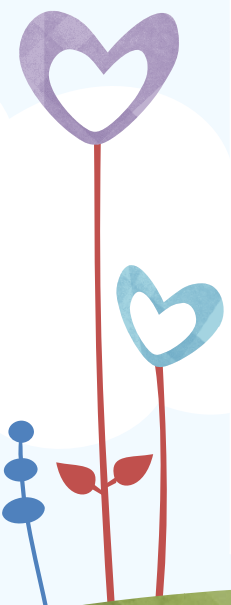
wyposażenie lokalu (punktu lub zespołu) w sprzęt i pomoce dydaktyczne musi zapewnić realizację podstawy programowej wychowania przedszkolnego.

- ▶ meble ,sprzęt powinny być dostosowane do wymagań ergonomii,
- ▶ wyposażenie musi posiadać atesty lub certyfikaty,
- ▶ zabawki muszą spełniać wymagania bezpieczeństwa i higieny oraz posiadać oznakowanie CE;

Nasłonecznienie , oświetlenie pomieszczeń

- wpływ światła słonecznego na zdrowie, rozwój dziecka

Oświetlenie dzienne	<ul style="list-style-type: none">• Pomieszczenie przeznaczone na pobyt dzieci powinno mieć zapewnione oświetlenie dzienne, dostosowane do jego przeznaczenia, kształtu i wielkości,• W pomieszczeniu przeznaczonym na pobyt ludzi stosunek powierzchni okien, liczonej w świetle ościeżnic, do powierzchni podłogi powinien wynosić co najmniej 1:8,
Nasłonecznienie	<p>W pomieszczeniach do zbiorowego przebywania dzieci w przedszkolu, punkcie, zespole wymagany czas nasłonecznienia wynosi co najmniej 3 godziny w dniach równonocy w godzinach 8.00 - 16.00,</p>
Oświetlenie elektryczne	<p>W pomieszczeniach jest zapewnione oświetlenie o parametrach zgodnych z Polską Normą : PN –EN 12464 – 1:2012 Światło i oświetlenie – Oświetlenie miejsc pracy – Część 1 : Miejsca pracy we wnętrzach,</p> <ul style="list-style-type: none">✓ Pomieszczenia zbiorowego pobytu dzieci - 300 lx✓ Pokój prac ręcznych 300 lx✓ Korytarz -100 lx✓ Hole wejściowe- 200 lx



Strumień objętości powietrza wentylacyjnego powinien wynosić:

- 1) Co najmniej **20 m³/h** powietrza zewnętrznego dla każdej przebywającej osoby.
- 2) Dla pomieszczeń w przedszkolach przeznaczonych do przebywania dzieci, strumień powietrza zewnętrznego może być obniżony do **15 m³/h** dla każdego dziecka.
- 3) Dla pomieszczeń w przedszkolach dopuszcza się w uzasadnionych przypadkach doprowadzanie powietrza zewnętrznego pod wpływem podciśnienia w ilościach do 3 wymian na godzin.
- 4) Przy całkowitym otwarciu otworu nawiewnego w nawiewniku powinien być zapewniony przepływ :
 - od 20m³ do 50m³ powietrza gdy w budynku jest zastosowana wentylacja grawitacyjna
 - od 15m³ do 30m³ , gdy jest wentylacja mechaniczna wywiewna.

Wentylacja pomieszczeń

- **SZATANIE**
 - ▶ W szatniach należy zapewnić przynajmniej czterokrotną wymianę powietrza na godzinę, a w szatniach wyposażonych w okna otwieralne przeznaczonych dla nie więcej niż 10 pracowników wymiana powietrza nie może być mniejsza niż dwukrotna na godzinę.
- **UMYWALNIE I POMIESZCZENIA Z NATRYSKAMI**
 - ▶ W pomieszczeniach umywalni należy zapewnić co najmniej dwukrotną wymianę powietrza w ciągu godziny, natomiast w pomieszczeniach z natryskami wymiana ta nie powinna być mniejsza niż pięciokrotna w ciągu godziny.
- **USTĘPY**
 - ▶ W pomieszczeniach ustępów należy zapewnić wymianę powietrza w ilości nie mniejszej niż 50 m³/h na 1 miskę ustępową i 25 m³/h na 1 pisuar.
- **JADALNIE**
 - ▶ W pomieszczeniu jadalni należy zapewnić przynajmniej 2-krotną wymianę powietrza w ciągu godziny.

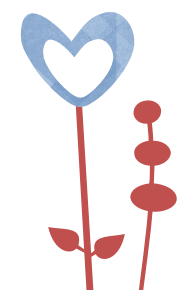
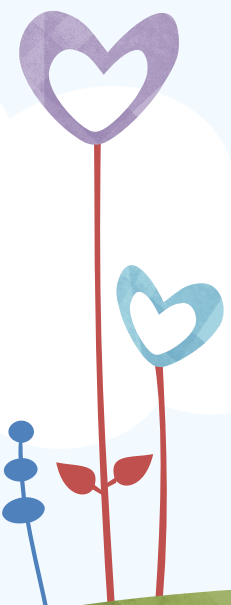
Wymagania dla schodów

Przeznaczenie budynków	Minimalna szerokość użytkowa (m)		Maksymalna wysokość stopni (m)
	biegu	spocznika	
1	2	3	4
Budynki mieszkalne w zabudowie jednorodzinnej i zagrodowej oraz mieszkania dwupoziomowe	0,8	0,8	0,19
Budynki mieszkalne wielorodzinne, budynki zamieszkania zbiorowego oraz budynki użyteczności publicznej ^{*)} , z wyłączeniem budynków zakładów opieki zdrowotnej, a także budynki produkcyjne ^{*)} , magazynowo-składowe oraz usługowe, w których zatrudnia się ponad 10 osób	1,2	1,5	0,17
Przedszkola i żłobki	1,2	1,3	0,15
Budynki opieki zdrowotnej ^{*)}	1,4	1,5	0,15
Garaże wbudowane i wolno stojące (wielostanowiskowe) oraz budynki usługowe, w których zatrudnia się do 10 osób	0,9	0,9	0,19
W budynkach schody do piwnic, pomieszczeń technicznych i poddaszy nieużytkowych oraz w budynkach inwentarskich dojścia do poddaszy służących do przechowywania pasz słomianych	0,8	0,8	0,2

Temperatury obliczeniowe*)	Przeznaczenie lub sposób wykorzystywania pomieszczeń	Przykłady pomieszczeń
1	2	3
+5°C	<ul style="list-style-type: none"> nieprzeznaczone na pobyt ludzi, przemysłowe - podczas działania ogrzewania dyżurnego (jeżeli pozwalają na to względy technologiczne) 	magazyny bez stałej obsługi, garaże indywidualne, hale postojowe (bez remontów), akumulatornie, maszynownie i szyby dźwigów osobowych
+8°C	<ul style="list-style-type: none"> w których nie występują zyski ciepła, a jednorazowy pobyt osób znajdujących się w ruchu i w okryciach zewnętrznych nie przekracza 1 h, w których występują zyski ciepła od urządzeń technologicznych, oświetlenia itp., przekraczające 25 W na 1 m³ kubatury pomieszczenia 	<p>klatki schodowe w budynkach mieszkalnych,</p> <p>hale sprężarek, pompownie, kuźnie, hartownie, wydziały obróbki cieplnej</p>
+12°C	<ul style="list-style-type: none"> w których nie występują zyski ciepła, przeznaczone do stałego pobytu ludzi, znajdujących się w okryciach zewnętrznych lub wykonujących pracę fizyczną o wydatku energetycznym powyżej 300 W, w których występują zyski ciepła od urządzeń technologicznych, oświetlenia itp., wynoszące od 10 do 25 W na 1 m³ kubatury pomieszczenia 	<p>magazyny i składy wymagające stałej obsługi, halle wejściowe, poczekalnie przy salach widowiskowych bez szatni,</p> <p>hale pracy fizycznej o wydatku energetycznym powyżej 300 W, hale formiarni, maszynownie chłodni, ładownie akumulatorów, hale targowe, sklepy rybne i mięsne</p>
+16°C	<ul style="list-style-type: none"> w których nie występują zyski ciepła, przeznaczone na pobyt ludzi: <ul style="list-style-type: none"> w okryciach zewnętrznych w pozycji siedzącej i stojącej, bez okryć zewnętrznych, znajdujących się w ruchu lub wykonujących pracę fizyczną o wydatku energetycznym do 300 W, w których występują zyski ciepła od urządzeń technologicznych, oświetlenia itp., nieprzekraczające 10 W na 1 m³ kubatury pomieszczenia 	<p>sale widowiskowe bez szatni, ustępy publiczne, szatnie okryć zewnętrznych, hale produkcyjne, sale gimnastyczne,</p> <p>kuchnie indywidualne wyposażone w paleniska węglowe</p>
+20°C	<ul style="list-style-type: none"> przeznaczone na stały pobyt ludzi bez okryć zewnętrznych, niewykonujących w sposób ciągły pracy fizycznej 	pokoje mieszkalne, przedpokoje, kuchnie indywidualne wyposażone w paleniska gazowe lub elektryczne, pokoje biurowe, sale posiedzeń
+24°C	<ul style="list-style-type: none"> przeznaczone do rozbierania, przeznaczone na pobyt ludzi bez odzieży 	łazienki, rozbieralnie-szatnie, umywalnie, natryskownie, hale pływalni, gabinety lekarskie z rozbieraniem pacjentów, sale niemowląt i sale dziecięce w żłobkach, sale operacyjne

*) Dopuszcza się przyjmowanie innych temperatur obliczeniowych dla ogrzewanych pomieszczeń niż jest to określone w tabeli, jeżeli wynika to z wymagań technologicznych.

Temperatury obliczeniowe



Balustrady

W budynku, w którym przewiduje się zbiorowe przebywanie dzieci bez stałego nadzoru, balustrady powinny mieć rozwiązania uniemożliwiające wspinanie się na nie oraz zsuwanie się po poręczy.

Rodzaj budynków (przeznaczenie użytkowe)	Minimalna wysokość balustrady, mierzona do wierzchu poręczy (m)	Maksymalny prześwit lub wymiar otworu pomiędzy elementami wypełnienia balustrady (m)
1	2	3
Budynki jednorodzinne i wnętrza mieszkań wielopiętrowych	0,9	nie reguluje się
Budynki wielorodzinne i zamieszkania zbiorowego, oświaty i wychowania oraz zakładów opieki zdrowotnej	1,1	0,12
Inne budynki	1,1	0,2

Organizacja żywienia w żłobku – wymagania



- **Zbiór podstawowych aktów prawnych dotyczących bezpieczeństwa żywności i żywienia:**

1. **USTAWA z dnia 25 sierpnia 2006 r. o bezpieczeństwie żywności i żywienia (Dz. U. z 2018 r. poz. 1541 z późn.zm.).**

2. **Rozporządzenie (WE) nr 852/2004 Parlamentu Europejskiego i Rady z dnia 29 kwietnia 2004r. w sprawie higieny środków spożywczych .**

3. **Zasady higieny produkcji żywności i bezpieczeństwa zdrowotnego, zawarte w dobrych praktykach higienicznych (GHP), dobrych praktykach produkcyjnych (GMP) oraz systemie HACCP**

Organizacja żywienia

1. Każdorazowo należy zapewnić dzieciom możliwość higienicznego spożywania posiłków.
2. W sytuacji gdy w placówce będą wykonywane czynności związane z przygotowywaniem posiłków dla dzieci, związane z produkcją żywności należy spełnić:
 - + wymagania jak dla podmiotów produkcji lub obrotu żywnością określone w przepisach prawa żywnościowego np. wymagania higieniczne określone w przepisach rozporządzenia nr 852/2004,
 - + w tym m.in. obowiązek opracowania i wdrożenia procedury opartej na zasadach systemu HACCP,

Uwarunkowania technologiczne - wymagane pomieszczenia

Pomieszczenia przeznaczone na pobyt dzieci

- Sale pobytu
- Miejsca do wypoczynku
- Miejsca do spożywania posiłków

Zespół żywienia

- ◆ Catering
- ◆ Kuchnia tradycyjna
- ◆ Kuchnia zależna

Pomieszczenia higienicznosanitarne

- Szatnie
- Ustępy ogólnodostępne, w tym dostępne z terenu-placu zabaw
- Zaplecze higienicznosanitarne dzieci, personelu

Pomieszczenia administracyjno - socjalne

- Biurowe
- Obsługi interesantów
- Miejsca do spożywania posiłków

Pomieszczenia gospodarcze

- Schowki porządkowe
- Magazynki bielizny
- Pomieszczenia do praniek

Pomieszczenia techniczne

- Kotłownia
- Węzeł cieplny
- Wentylatornia
- Pomieszczenia przyłączy

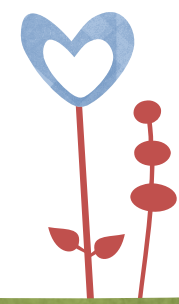
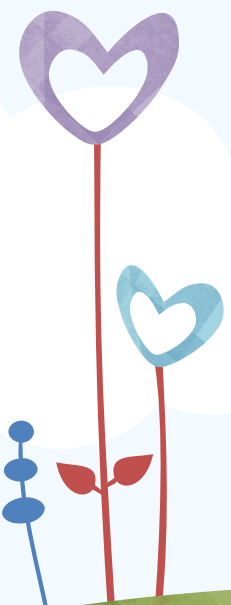
Catering całodniowy - Organizacja

- Posiłki muszą być dowożone w specjalnych pojemnikach termoizolacyjnych za pomocą specjalistycznego środka transportu.
- W placówce należy zorganizować:**
 1. Miejsce do przyjęcia termoportów, (pojemników termoizolacyjnych), termosów.
 2. Pomieszczenie do regeneracji posiłków, zapewniające właściwe warunki do przechowywania dostarczonych posiłków (np. lodówki do przechowywania jogurtów, świeżych owoców itd.), porcjowania posiłków z zachowaniem właściwej ich temperatury (dla potraw ciepłych i potraw serwowanych na zimno),
 3. Wydzielone pomieszczenie do higienicznego mycia naczyń stołowych (zmywalnię),
 4. Właściwą gospodarkę odpadami pokonsumpcyjnymi.

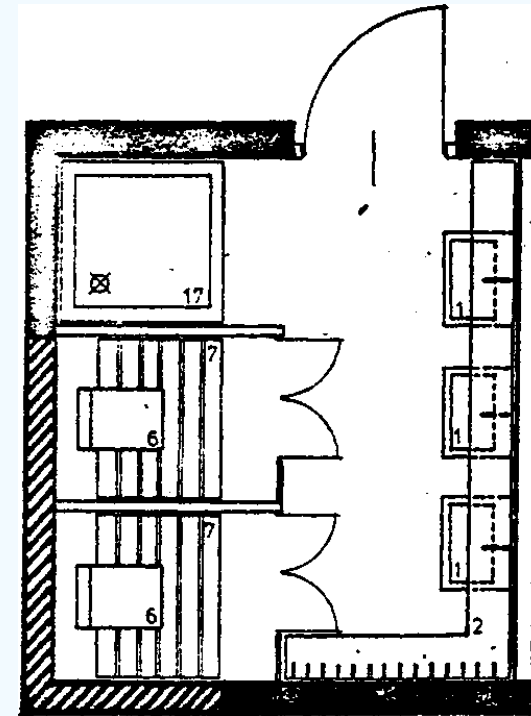
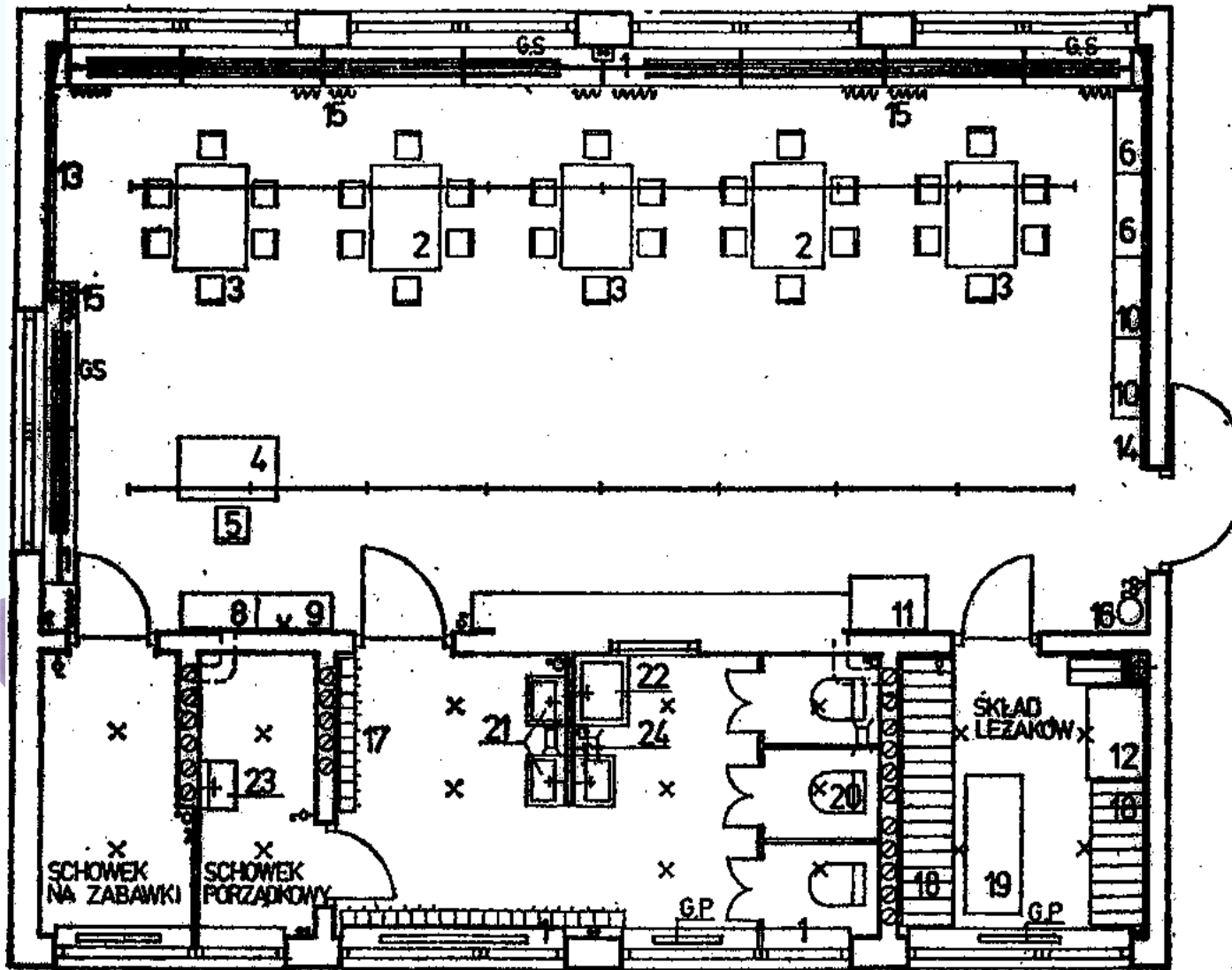




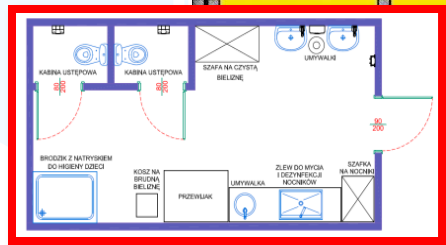
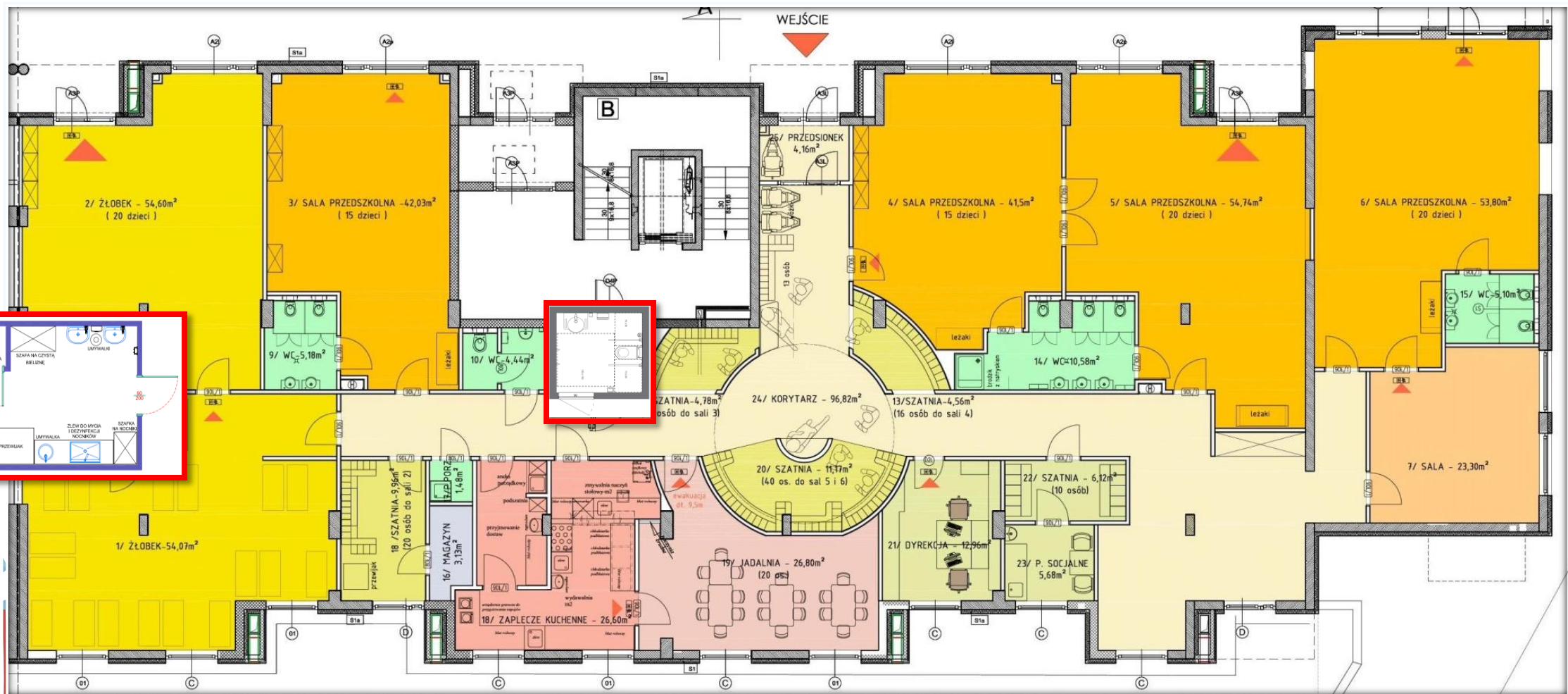
Pojemniki do transportu żywności



Sala zajęć w przedszkolu



1. Ostony grzejników. 2. Stolik do zajęć i posiłków. 3. Krzesło przedszkolne. 4. Biurko wychowawczynie. 5. Krzesło dla wychowawczynie. 6. Regał na zabawki. 7. Regał na indywidualne prace dzieci. 8. Szafa do przechowywania pomocy dydaktycznych. 9. Szafa na przybory do majsterkowania. 10. Szafa do przechowywania książek. 11. Szafa do przechowywania tablic. 12. Szafa na pościel. 13. Tablica. 14. Płyta ekspozycyjna. 15. Zastony. 16. Kosz na śmieci. 17. Wieszak na ręczniki z półką na kubeczki. 18. Leżaki. 19. Wózek na leżaki. 20. Miska ustępowa fajansowa. 21. Umywalka. 22. Basenik pod natrysk dziecięcy. 23. Zlew ze stali nierdzewnej. 24. Zawór czerpalny.



Dziękuję za uwagę

