

PROGRAM FUNKCJONALNO-UŻYTKOWY

Nazwa zadania inwestycyjnego:

"Tęczowy" integracyjny plac zabaw na os. Górzyskowo (Program BBO)

Lokalizacja: dz. nr 200, obr. 0074
dz. nr 203, obr. 0074

Szkoła Podstawowa nr 12, ul. Kcyńska 49 w Bydgoszczy

Inwestor: Miasto Bydgoszcz, ul. Jezuicka 1

Nazwy i kody CPV:

71000000-8 - Usługi architektoniczne, budowlane, inżynieryjne i kontrolne
45111200-0 - Roboty w zakresie przygotowania terenu pod budowę i roboty ziemne
45111291-4 - Roboty w zakresie zagospodarowania terenu
45112723-9 - Roboty w zakresie kształtowania placów zabaw
45233250- 6 - Roboty w zakresie nawierzchni, z wyjątkiem dróg

Program funkcjonalno-użytkowy zawiera:

I. Opis przedmiotu zamówienia.

1. Ogólny opis przedmiotu zamówienia
2. Charakterystyczne parametry określające wielkość zamówienia/zakres robót budowlanych
3. Aktualne uwarunkowania wykonania przedmiotu zamówienia
4. Ogólne właściwości funkcjonalno-użytkowe
5. Opis wymagań Zamawiającego w stosunku do przedmiotu zamówienia

II. Część informacyjna

III. Załączniki

1. Fragment mapy zasadniczej w skali 1:500
2. UCHWAŁA NR IX/80/11 RADY MIASTA BYDGOSZCZY z dnia 23 marca 2011 r. w sprawie miejscowego planu zagospodarowania przestrzennego „Górzyskowo - Gnieźnieńska” w Bydgoszczy
3. Wzór tablicy z regulaminem – przykład

Program opracowała: Kamila Sobiś

Data opracowania: wrzesień 2023 r.

I. Opis przedmiotu zamówienia.

1. Ogólny opis przedmiotu zamówienia

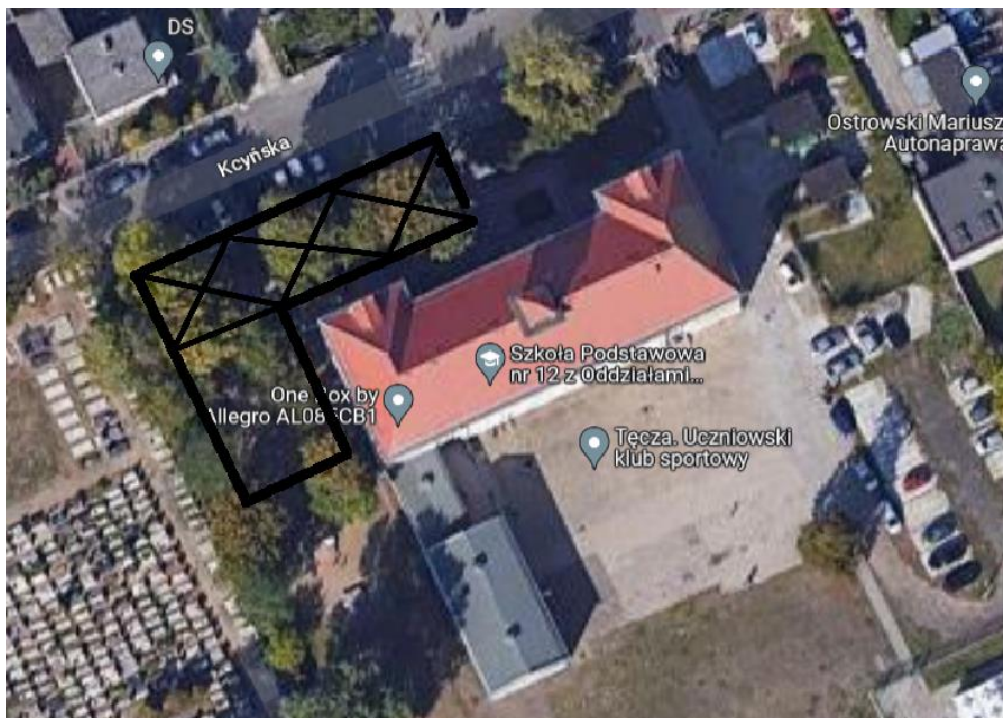
Przedmiotem zamówienia jest:

- 1) uzyskanie podkładu geodezyjnego do celów projektowych – wersja papierowa: 2 egz., na nośniku elektronicznym: 2 egz., do odczytu – z rozszerzeniem PDF; do edycji – pliki rysunków w formacie .dxf,
- 2) opracowanie dokumentacji projektowej wykonania placu zabaw na terenie Szkoły Podstawowej nr 12
 - a) przedstawienia koncepcji ustawienia urządzeń wraz z ich kolorystyką, uzgodnioną z Wnioskodawcą zadania, Użytkownikiem (Dyrekcja SP12) oraz Zamawiającym,
 - b) projekt budowlany (projekt zagospodarowania działki, projekt architektoniczno – budowlany, projekt techniczny) wraz z kompletem opinii, uzgodnień i sprawdzeń rozwiązań projektowych w zakresie wynikającym z przepisów, wymaganych do złożenia wniosku dot. zgłoszenia wykonywania robót budowlanych (*wersja papierowa: 4 egz. na nośniku elektronicznym/płyta CD-R: 1 egz. z tym, że do odczytu – z rozszerzeniem PDF; do edycji – pliki rysunków w formacie dxf*)
 - c) specyfikacji technicznych wykonania i odbioru robót budowlanych (STWOiR) (*wersja papierowa: 2 egz., na nośniku elektronicznym/płyta CD-R: 1 egz.*),
 - d) kosztorysów robót budowlanych wraz z przedmiarami (*wersja papierowa: 2 egz., na nośniku elektronicznym/płyta CD-R: 1 egz. z tym, że do odczytu – z rozszerzeniem PDF oraz w wersji współpracujących z programem RODOS 2010 – w rozszerzeniu ath*),
 - e) innych opracowań, których konieczność wykonania ujawni się w fazie projektowania, niezbędnych do prawidłowego wykonania dokumentacji projektowej oraz do prawidłowego w oparciu o ww. dokumentację wykonania robót budowlanych, np. projekty dotyczące usunięcia ewentualnych kolizji uzbrojenia podziemnego, projekty technologiczne wykonania robót, w tym ziemnych, itp. (*wersja papierowa: 4 egz., na nośniku elektronicznym/płyta CD-R: 1 egz.*),
- 3) sprawowanie nadzoru autorskiego nad realizacją robót budowlanych wynikających z opracowanej przez wykonawcę dokumentacji projektowej,
- 4) wykonanie na podstawie ww. dokumentów placu zabaw,
- 5) uzyskanie i przedłożenie, przy zgłoszeniu gotowości do odbioru obiektu dokumentu wydanego przez akredytowaną jednostkę certyfikującą, działającą na podstawie normy PN-EN ISO 17020 lub posiadającą akredytację Polskiego Centrum Akredytacji, potwierdzającego zgodność wykonania przedmiotu umowy (audyt pomontażowy) z obowiązującymi przepisami, w tym normami,
- 6) wykonanie i przekazanie Zamawiającemu dokumentacji powykonawczej /kompletu dokumentów niezbędnych do uzyskania zgody na użytkowanie przedmiotu zamówienia/, w tym geodezyjnej dokumentacji powykonawczej oraz dokumentów stanowiących dowód należytego wykonania przedmiotu umowy (*atesty, aprobaty techniczne, protokoły badań, prób i sprawdzeń, karty gwarancyjne, świadectwa jakości, instrukcje użytkowania i konserwacji, itp.*) – 2 kpl.

2. Charakterystyczne parametry określające wielkość zamówienia/zakres robót budowlanych

Inwestycja polega na wykonaniu na części istniejącego placu zabaw (zaznaczonego na poniższym rys. zakreskowaniem w kolorze czarnym) nowych urządzeń zgodnie ze specyfikacją podaną poniżej. Inwestycja do zrealizowania na terenie Szkoły Podstawowej nr 12 na części dz. nr 200 i 203 obr. 0074 w Bydgoszczy.

Plac zabaw jest w kształcie litery L o wymiarach: 10x40x25x15 m. Nawierzchnia istniejącego placu wykonana jest z piasku o grubości ok. 30 cm.



3. Aktualne uwarunkowania wykonania przedmiotu zamówienia

Urządzenia mają zostać zamontowane na części istniejącego, zdegradowanego placu zabaw, na dz. nr ew. 200 i 203 obr. 0074 oznaczonym na powyższym rysunku czarną zakreskowaniem (istniejące, kolidujące z nowym zagospodarowaniem urządzenia, zostaną zdemontowane przez Użytkownika).

Działki stanowią własność Gminy Miasto Bydgoszczy, a użytkownikiem terenu jest Szkoła Podstawowa nr 12.

Teren planowanej inwestycji jest terenem oświaty, sąsiaduje od północy z pasem drogowym ulicy Kcyńskiej, od zachodu z cmentarzem, od wschodu z chodnikiem prowadzącym do wejścia do szkoły, od południa ze szkołą. Powierzchnia placu zabaw jest płaska i zadrzewiona. Urządzenia należy zaprojektować bez potrzeby wycinki drzew. Plac zabaw leży na terenie szkoły i jest ogrodzony od strony ulicy.

Brak jest dokumentacji archiwalnej dot. istniejącego placu zabaw.



Warunki zabudowy i zagospodarowania terenu ustalono w obowiązującym miejscowym planie zagospodarowania przestrzennego „Górzyskowo - Gnieźnieńska” w Bydgoszczy - Uchwałą nr IX/80/11 RADY MIASTA BYDGOSZCZY z dnia 23 marca 2011 r.

4. Ogólne właściwości funkcjonalno-użytkowe

Celem zadania jest modernizacja ogólnodostępnego, zdewastowanego, integracyjnego placu zabaw dla dzieci szkolnych i społeczności lokalnej. Głównym założeniem tego placu zabaw jest stworzenie bezpiecznej przestrzeni w centrum osiedla Górzyskowo, pozwalającej na rozwój poznawczy, ruchowy i społeczny dzieci.

Producent elementów wyposażenia winien posiadać:

- aktualny certyfikat FSC na każdy z oferowanych produktów,
- aktualne certyfikaty dla wszystkich elementów, potwierdzające zgodność z aktualnymi obowiązującymi w Polsce normami PN-EN 1176 i PN-EN 1177, także w zakresie najnowszych zmian wprowadzonych w normie PN-EN 1176:2017.

5. Opis wymagań Zamawiającego w stosunku do przedmiotu zamówienia

1) Przygotowanie terenu budowy

Teren budowy winien zostać wydzielony ogrodzeniem o wysokości min. 2 m, odpowiednio oznakowany i zabezpieczony na czas prowadzenia robót. Miejsce usytuowania nowych urządzeń będzie wolne, gdyż istniejące urządzenia zabawowe zostaną usunięte przez Użytkownika. Plac zabaw w miejscu prowadzenia robót zostanie wyłączony z użytkowania.

2) Zagospodarowanie terenu

W ramach umowy należy zaprojektować plac zabaw z uwzględnieniem wymaganych stref bezpieczeństwa.

Ostateczna konfiguracja zostanie zaproponowana przez projektanta i wskazana w projekcie budowlanym.

Należy zaproponować oraz po akceptacji z Użytkownikiem tj. Dyrekcją SP 12, wykonać regulamin z informacją o realizacji projektu z programu BBO. Treść regulaminu zaproponować i uzgodnić z Użytkownikiem – w załączniku nr 2 przykład regulaminu do

adaptacji, który jest montowany na placach zabaw w miejscach publicznych na terenie miasta Bydgoszcz (w przypadku akceptacji Użytkownika zmienić pierwszą ramkę od lewej).

Cały plac zabaw ogrodzić kolorowymi szczebelkami od strony szkoły, szacowana długość ogrodzenia to ok. 66,00 mb. Istniejące ogrodzenie od strony ulicy pozostawić, z tym, że wykonać w nim furtkę wejściową.

Obowiązuje zakaz umieszczania elementów reklamowych i danych teleadresowych Wykonawcy na budowach i obiektach małej architektury przy inwestycjach realizowanych przez Urząd Miasta Bydgoszczy.

W obszarze stref bezpieczeństwa nowych urządzeń zabawowych oraz dojście do huśtawki wahadłowej bocianie gniazdo należy wykonać nawierzchnię bezpieczną igłowaną wraz z odpowiednią podbudową.

3) Architektura i konstrukcja

Planuje się, że utworzony plac zabaw będzie zawierał elementy typu:

– **Huśtawka wahadłowa integracyjna bocianie gniazdo**

- konstrukcja nośna huśtawki wykonana ze stali ocynkowanej i malowanej proszkowo w kolorze zielonym RAL 6005
- min. wymiary zestawu (dług. x szer.) [m]: 2,00 x 3,00
- strefa bezpieczeństwa ok. [m]: 7,50 x 3,50
- wysokość swobodnego upadku min. [m]: 1,50



– **Zestaw zabawowy składający się:**

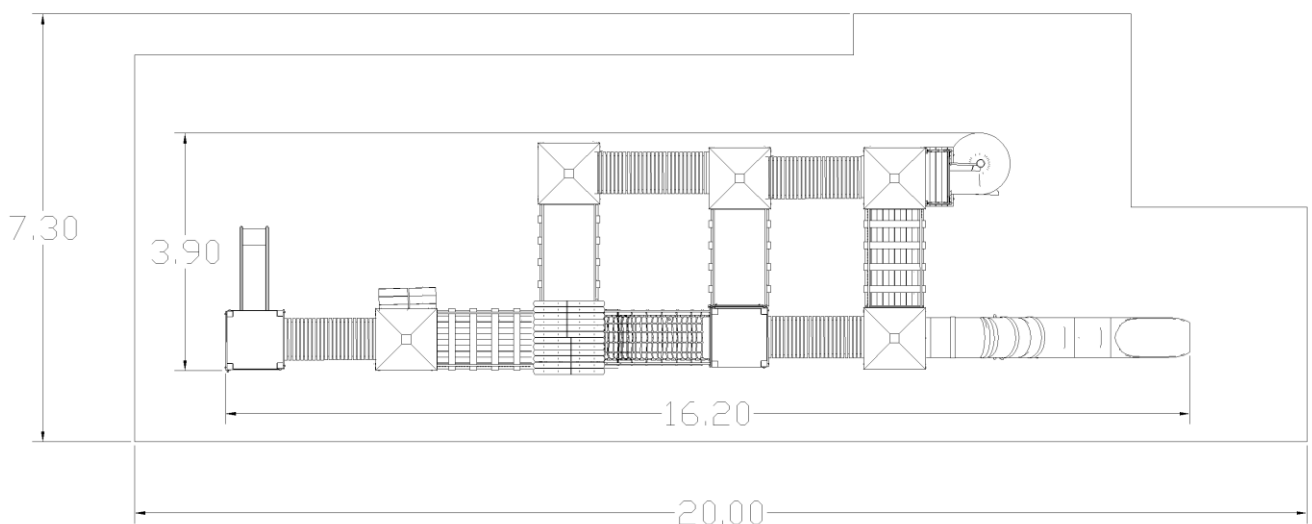
- wieża z daszkiem dwuspadowym, wysokość podestu min. 1,60 m – 6 szt.
- wieża z daszkiem dwuspadowym, wysokość podestu min. 1,20 m – 2 szt.
- zjeżdżalnia tubowa prosta na wysokość podestu min. 1,60 m
- zjeżdżalnia spiralna otwarta na wysokość podestu min. 1,60 m
- zjeżdżalnia prosta na wysokość podestu min. 1,20 m
- pomost linowy
- pomost z belką
- pomost tuba
- pomost linowy z belką stałą
- pomost linowy z podestem

- pomost stały
- pomost łukowy zabudowany
- drabinka wejściowa
- koci grzbiet

Opis techniczny:

- konstrukcja wykonana ze stali ocynkowanej ogniowo i malowanej proszkowo,
- zjeżdżalnie spiralna i tubowa wykonane z tworzywa sztucznego, rotacyjnego,
- zjeżdżalnia prosta wykonana ze stali nierdzewnej i zabezpieczeń w formie HDPE,
- daszek czterospadowy wykonany z tworzywa barwionego w masie w formie liści przypominających palmy,
- kolorowe ścianki boczne wykonane z tworzywa barwionego w masie,
- podesty zestawu wykonane z tworzywa barwionego w masie, który nie wymaga impregnacji, malowania czy konserwacji (nie dopuszcza się drewna bądź sklejki),
- wszystkie elementy metalowe zabezpieczone antykorozyjnie i malowane proszkowo.

Wizualizacja urządzenia wraz z wymiarami bazowymi przedstawiona poniżej. Dopuszcz się tolerancję dla wymiarów podanych poniżej +/- 5%.



- **Ogrodzenie wewnętrzne z kolorowych szczebelków wraz z dwiema furtkami**
- szczebelki z tworzywa barwionego w masie w kolorze: czerwony, zielony, niebieski, żółty, grubość szczebelków – min. 12 mm,
- konstrukcja ogrodzenia wykonana ze stali zabezpieczonej antykorozyjnie i malowanej proszkowo w kolorze zielonym RAL 6005,
- pręśła mocowane do metalowych słupków o przekroju min. 60 x 40 mm ocynkowanych i malowanych proszkowo w kolorze zielonym RAL 6005,
- min. wymiary (dług. x wys.) [m]: 2,00 x 0,90. Ilość projektowanego ogrodzenia sztachetowego ok. 66,00 m.



– **Ławka dżungla – 2 szt.**

- min. wymiary (dług. x szer. x wys.) [m]: 1,20 x 0,50 x 0,50,
- konstrukcja wykonana ze stali zabezpieczonej antykorozyjnie i malowanej proszkowo na kolor RAL 7040,
- siedziska wykonane z tworzywa HDPE lub HPL – nie wymagające konserwacji, malowania czy impregnacji w kolorze brązowym z czarnymi frezami,
- zabezpieczenia boczne w kształcie palm wykonane z tworzywa HDPE lub HPL – nie wymagające konserwacji, malowania czy impregnacji w kolorze zielonym z czarnymi frezami,
- na zabezpieczeniach bocznych umieszczone kokosy w kolorze brązowym.



– **Kosz na śmieci dżungla – 1szt:**

- min. wymiary (dług. x szer. x wys.) [m]: 0,45 x 0,45 x 0,45
- min. pojemność: 30 l
- konstrukcja wykonana ze stali zabezpieczonej antykorozyjnie i malowanej proszkowo na kolor RAL 7040,
- zabezpieczenia boczne w kształcie palm wykonane z tworzywa HDPE lub HPL – nie wymagające konserwacji, malowania czy impregnacji w kolorze zielonym z czarnymi frezami,
- na zabezpieczeniach bocznych umieszczone kokosy w kolorze brązowym.



- **Wejście na plac zabaw:** Projektuje się wejście na plac zabaw od strony ulicy. W istniejącym ogrodzeniu należy zdemontować przesłó ogrodzenia i wstawić furtkę wejściową. Przy furtce wejściowej należy zastosować dwie palmy które będą w sposób jednoznaczny odróżniały wejście na plac od pozostałej części ogrodzenia.
- **Palma 2 szt.**
 - min. wymiary (dług. x szer.) [m]: 0,06 x 0,90
 - min. wysokość [m]: 2,60
 - słup nośny wykonany ze stali zabezpieczonej antykorozyjnie i malowanej proszkowo o przekroju min. 60 x 40 mm,
 - osłony z tworzywa barwionego w masie nie wymagającego konserwacji, malowania czy impregnacji imitujące palmę w kolorach zielono czarnym (palma), brązowo czarnym (pień) oraz pomarańczowym (kokos).
 - wieniec palmy złożony min. z dwóch płyt o wymiarach min. 85 x 85 cm każda i grubości min. 10 mm jedna płyta,
 - pień palmy w kolorze brązowym o wymiarach dolnych min 35 cm i górnych min. 18 cm oraz wysokości min. 2,00 m i grubości min. 15 mm dzięki czemu będzie wandaloodporny.



- **tablica z regulaminem korzystania z placu zabaw wraz z informacją o BBO:** nadruk na folii samoprzylepnej zabezpieczony emulsją odporną na promienie UV. Tablica oprawiona w ramce z profilu aluminiowego- ramka mocowana z boku do konstrukcji tak, aby było to niewidoczne na frontach tablicy – przykład w załączniku nr 2

Istniejące kolidujące urządzenia zostaną zdemontowane przez użytkownika (SP nr 12)

4) Nawierzchnia bezpieczna igłowana

Istniejący plac zabaw posiada nawierzchnię piaszczystą o gr. ok. 30 cm. Pod planowanymi urządzeniami wraz ze strefą bezpieczeństwa, zaplanowana została nawierzchnia syntetyczna igłowana.

Zaprojektowano nowoczesną nawierzchnię w kolorze niebieskim z wykładziny igłowanej z PP – masa włókna nie mniejsza niż 1100g/m² – o grubości min. 13 mm, wypełnioną piaskiem zgodnie z wytycznymi producenta.

Nawierzchnia dojazdu do huśtawki integracyjnej wykonać również z nawierzchni igłowanej, umożliwiającej dojazd dziecka niepełnosprawnego na wózku inwalidzkim.

Nawierzchnię bezpieczną należy układać na warstwach:

- podkład elastyczny z płyty EPP grubość w zależności od HIC
- podbudowa betonowa z betonu C16 gr. 8 cm z nawierconymi otworami odwodnieniowymi
- podsypka piaskowo-żwirowa gr 10 cm,
- grunt rodzimy – zagęszczony

Podbudowę należy zwieńczyć obrzeżami betonowymi ok. 6 x 20 x 100 cm w kolorze szarym.

Sposób wykonania:

Po usunięciu warstwy piasku powierzchnię należy wyrównać i wyprofilować. Wykonać wzmocnienie z geotkaniny. Następnie w obrębie nawierzchni bezpiecznej ułożyć warstwę z podsypki o grubości 10 cm. Na warstwie podsypki wykonać warstwę podbudowy betonowej grubości 8cm. Na zakończenie ułożyć nawierzchnię bezpieczną wykonaną z wykładziny igłowanej z PP - masa włókna nie mniej niż 1100g/m². Montaż nawierzchni igłowanej do wysokości upadkowej HIC urządzeń min. 1,70 m. Wykładzinę igłowaną zasypać piaskiem według wskazań producenta nawierzchni. System powinien spełniać wymagania bezpieczeństwa wysokości upadkowej HIC dla nawierzchni placów zabaw zgodnie z normą PN-EN 1177. System powinien być przepuszczalny dla wody i słabo rozprzestrzeniający ogień.

Granice nawierzchni bezpiecznej wyznaczone będą przez obrzeża betonowe o wymiarach 6 x 20 x 100 cm układane na podsypce cementowo piaskowej.

Dostawca powinien dostarczyć następujące dokumenty potwierdzające jakość nawierzchni bezpiecznej:

- atest higieniczny PZH,
- autoryzację producenta nawierzchni z potwierdzeniem gwarancji udzielonej na tę nawierzchnię
- certyfikat HIC zgodności z normą PN-EN 1177

5) Zieleń

Podczas prowadzenia robót zabezpieczyć drzewa rosnące na placu budowy, poprzez wyгородzenie lub odeskowanie. W obrębie strefy korzeniowej nie należy wykonywać prac koparkami (ewentualne niezbędne prace należy wykonywać ręcznie), nie składować mas ziemnych; nie zdejmować wierzchniej warstwy gleby; nie składować materiałów budowlanych, kruszyw, oraz nie parkować samochodów i maszyn budowlanych.

II. Część informacyjna

1. Inwestycja realizowana jest w ramach programu Bydgoskiego Budżetu Obywatelskiego na podstawie Planu Inwestycyjnego na rok 2023, dział 801 Oświata i wychowanie,

rozdział 80101 pn. "Tęczowy" integracyjny plac zabaw na os. Górzyskowo (Program BBO).

2. Realizacja inwestycji na działce nr 200 i 203 obr. 0074 w Bydgoszczy – stanowiącej własność Gminy Miasto Bydgoszcz. Zamawiający posiada prawo do dysponowania tą nieruchomością na cele budowlane.
3. Na wskazanym terenie obowiązują ustalenia miejscowego planu zagospodarowania przestrzennego: UCHWAŁA NR IX/80/11 RADY MIASTA BYDGOSZCZY z dnia 23 marca 2011 r. w sprawie miejscowego planu zagospodarowania przestrzennego „Górzyskowo - Gnieźnińska” w Bydgoszczy.
4. Obowiązuje zakaz umieszczania elementów reklamowych i danych teleadresowych Wykonawcy na urządzeniach i obiektach małej architektury przy inwestycjach realizowanych przez Urząd Miasta Bydgoszczy.
5. Dokumentację należy wykonać zgodnie z obowiązującymi przepisami regulującymi przedmiotową problematykę, a w szczególności z przepisami wynikającymi z następujących aktów prawnych:
 - 1) ustawa z dnia 7 lipca 1994 r. Prawo budowlane (Dz.U z 2023 r. poz. 682 j.t.)
 - 2) rozporządzenia Ministra Infrastruktury z dnia 12 kwietnia 2002r. w sprawie warunków technicznych, jakim powinny odpowiadać budynki i ich usytuowanie (Dz.U z 2022 r. poz. 1225 j.t.)
 - 3) rozporządzenia Ministra Rozwoju z dnia 11 września 2020r. w sprawie szczegółowego zakresu i formy projektu budowlanego (Dz.U z 2022 r. poz. 1679 j.t.),
 - 4) ustawy z dnia 11 września 2019 r. Prawo zamówień publicznych (Dz.U z 2023 r. poz. 1605 j.t.),
 - 5) rozporządzenia Ministra Rozwoju i Technologii z dnia 20 grudnia 2021r. w sprawie szczegółowego zakresu i formy dokumentacji projektowej, specyfikacji technicznych wykonania i odbioru robót budowlanych oraz programu funkcjonalno-użytkowego (Dz.U.2021 r. poz. 2454 ze zm.)
 - 6) ustawy z dnia 21 sierpnia 1997r. o gospodarce nieruchomościami (Dz.U.2023 r. poz. 344 ze zm.),
 - 7) ustawy z dnia 9 czerwca 2011r. Prawo geologiczne i górnicze
 - 8) rozporządzenia Ministra Transportu, Budownictwa i Gospodarki Morskiej z dnia 25 kwietnia 2012r. w sprawie ustalania geotechnicznych warunków posadawiania obiektów budowlanych,
 - 9) rozporządzenie Ministra Infrastruktury z dnia 23 czerwca 2003r. w sprawie informacji dotyczącej bezpieczeństwa i ochrony zdrowia oraz planu bezpieczeństwa i ochrony zdrowia,
 - 10) rozporządzenie Ministra Pracy i Polityki Socjalnej z dnia 26 września 1997r. w sprawie ogólnych przepisów bezpieczeństwa i higieny pracy,
 - 11) rozporządzenie Ministra infrastruktury w dnia 6 lutego 2003r. w sprawie bezpieczeństwa i higieny pracy podczas wykonywania robót budowlanych,
 - 12) ustawa z dnia 16 kwietnia 2004r. o wyrobach budowlanych (Dz.U. z 2021 r. poz. 1213 ze zm.),
 - 13) ustawa z dnia 19 lipca 2019 r. o zapewnianiu dostępności osobom ze szczególnymi potrzebami
 - 14) normami PN-EN 1176, PN-EN 1177, PN-EN 1176:2017.
 - 15) inne przepisy i normy budowlane związane z planowaną inwestycją.

6. Wszystkie prace/roboty muszą być wykonane zgodnie z obowiązującymi przepisami oraz pod nadzorem osób uprawnionych. Wszystkie zastosowane materiały muszą posiadać wymagane atesty, aprobaty techniczne, deklaracje zgodności itp., oraz muszą być zastosowane zgodnie z ich kartami technicznymi podanymi przez producentów.

III. Załączniki

1. Fragment mapy zasadniczej w skali 1:500 z zaznaczonym obszarem opracowania (na zielono), zestawem zabawowym przeznaczonym do pozostawienia (na czarno) oraz lokalizacją ogrodzenia z kolorowych szczebelków (na niebiesko).
2. UCHWAŁA NR IX/80/11 RADY MIASTA BYDGOSZCZY z dnia 23 marca 2011 r. w sprawie miejscowego planu zagospodarowania przestrzennego „Górzyskowo - Gnieźnieńska” w Bydgoszczy
3. Wzór tablicy z regulaminem – przykład