

OPIS PRZEDMIOTU ZAMOWIENIA

Nazwa zadania:

„Wykonanie projektu modernizacji wewnętrznej instalacji hydrantowej p.poż. i instalacji wodociągowej i elektrycznej, wraz z niezbędnymi przeróbkami tych instalacji oraz doбором zestawu hydroforowego w budynku kamienicy przy ul. Rynek 5 w Rzeszowie”.

I. INFORMACJE OGÓLNE DOTYCZĄCE ZAMÓWIENIA

Kamienica o przeznaczeniu usługowo – biurowo – motelowym. Budynek zlokalizowany jest w zwartej zabudowie śródmiejskiej, przylegająca od strony wschodniej do kamienicy Rynek nr 6, zaś od zachodniej do kamienicy nr Rynek 14. Obiekt należy do zespołu staromiejskiego objętego strefą A-ochrony konserwatorskiej i został wpisana do rejestru zabytków decyzją Wojewódzkiego Konserwatora Zabytków w Rzeszowie z dnia 22.08.1968r. pod numerem A-381, który jest objęty ograniczeniami wynikającymi z ustawy z dnia 23 lipca 2003 r. o ochronie zabytków i opiece nad zabytkami (tj. Dz. U. z 2022 r. poz. 840),

1. **Ogólny opis budynku:** obiekt zlokalizowany pod adresem: ul. Rynek 5, 35-061 Rzeszów, budynek posiada podpiwniczenie (poziom -1) oraz 3 kondygnacje nadziemne (parter, I piętro i poddasze użytkowe).
2. **W ramach zadania należy:**
 - sporządzić wielobranżową dokumentację projektową na planowany zakres prac,
 - sporządzić dla poszczególnych branż przedmiary i kosztorys na planowany zakres prac,
 - zapoznać się z protokołem z ostatniego badania urządzeń p.poż zlokalizowanych w budynku,
 - uzyskać niezbędne zgody i uzgodnienia między innymi w PGE (zakładzie energetycznym w Rzeszowie) co do zasilania urządzenia hydroforowego, a także w MPWiK w Rzeszowie w sprawie między innymi opomiarowania, i wprowadzenia ewentualnych niezbędnych zmian w układzie pomiarowym,
 - uzyskać niezbędne uzgodnienia Rzecznawcy w zakresie p.poż. itp.
 - uzyskać niezbędne zgody i uzgodnienia u Konserwatora Zabytków,
 - wykonać inwentaryzację obiektu i instalacji budynkowych w niezbędnym zakresie który pozwoli na prawidłowe wykonanie dokumentacji projektowej, i późniejszą realizację prac.
3. **Dokumentacja opracowana przez Wykonawcę, winna zawierać:** rozwiązania technologiczne i materiałowe, które zapewniają wymagane przepisami ciśnienie wody zarówno w wewnętrznej sieci wodociągowej jak i modernizowanej wewnętrznej sieci hydrantowej na cele p.poż.

Wykonawca poprzez uzyskane od Zamawiającego pełnomocnictwo reprezentował będzie Zamawiającego w czynnościach związanych z uzyskaniem wymaganych niezbędnych dokumentów.

4. Udział Wykonawcy (zespołu projektowego) podczas postępowania na wyłonienie wykonawcy robót i nadzór autorski podczas prowadzenia prac wykonawczych.

Zamawiający wymaga aby Wykonawca dokumentacji projektowej (zespół projektowy) uczestniczył podczas postępowania przetargowego na wyłonienie Wykonawcy robót w procesie przetargowym w tym udzielał odpowiedzi na wszelkie pytania potencjalnych Wykonawców robót. Po wyłonieniu Wykonawcy robót zespół projektowy zobowiązany będzie prowadzić nadzór autorski przy realizacji zadania. W obu w/w przypadkach Wykonawca koszt tych czynności ujmie w ogólnej cenie ofertowej niniejszego postępowania.

II. SZCZEGÓŁOWY OPIS PRZEDMIOTU ZAMÓWIENIA

1) Dane charakteryzujące obiekt

Kamienica o przeznaczeniu usługowo – biurowo – motelowym, w zabudowanie zwartej, przylegająca od strony wschodniej do kamienicy Rynek nr 6, zaś od zachodniej do kamienicy nr Rynek 14,

Obiekt należy do zespołu staromiejskiego objętego strefą A-ochrony konserwatorskiej i został wpisana do rejestru zabytków decyzją Wojewódzkiego Konserwatora Zabytków w Rzeszowie z dnia 22.08.1968r. pod numerem A-381.

Parametry techniczne budynku:

- pow. piwnic – 165 m²,
- pow. parteru – 204,85 m²,
- pow. poziom +1,30 – 17,3 m²,
- pow. I piętro – 224,5m²
- pow. poddasze – 132,37m²
Σ pow. – 768 m²

- powierzchnia zabudowy – 779,6 m²,
- Wysokość budynku 12,43 m,
- Ilość kondygnacji – 4, w tym 3 nadziemne (parter, I piętro, poddasze) i 1 podziemna (podpiwniczenie),

Budynek zasilany jest z miejskiej sieci wodociągowej poprzez przyłącze wodociągowe z istniejącego wodociągu DN 80. Węzeł wodomierzowy znajduje się w pomieszczeniu technicznym, od strony wewnętrznej dziedzińca.

Wewnętrzna instalacja wodociągowa w budynku zaopatruje w wodę urządzenia sanitarne i hydranty przeciwpożarowe wspólnymi przewodami, hydranty nie są zasilane z oddzielnego obiegu przewodów wyodrębnionych w pomieszczeniu wodomierza głównego. Na poszczególnych kondygnacjach budynku w komunikacji są zlokalizowane hydranty przeciwpożarowe HW-25 DN 10.

2. Hydranty p.poż w budynku

Na terenie obiektu znajduje się między innymi sprzęt przeciwpożarowy w postaci hydrantów wewnętrznych HW-25 DN 10 w ilości 4 sztuk (po 1 szt. na każdej kondygnacji). Źródłem zasilania instalacji jest sieć miejska.

Badane hydranty przeciwpożarowe nie spełniają wymagań wydajności oraz ciśnienia hydrodynamicznego i obowiązującej normy PN-EN 671-2.

Data ostatniego badania to **31 października 2022** roku. Wyniki pomiarów umieszczono w tabeli poniżej.

Tabela 1. Zestawienie wyników pomiarów z badania z dnia **31 październik 2022r.**

Lp.	Nr/Typ hydrantu	Lokalizacja	Ciśnienie [bar]		Wydajność [l/s]	
			statyczne	dynamiczne	zmierzona	wymagana
1	HW-25 DN10	Piwnica	3,2	2,2	1,0	1,0
2	HW-25 DN10	Parter	3,1	2,2	1,0	1,0
3	HW-25 DN10	I piętro	2,4	1,8	0,9	1,0
4	HW-25 DN10	II piętro	2,0	1,2	0,8	1,0

3. Dokumentacja obiektu

Zamawiający jest w posiadaniu dokumentacji projektowej wewnętrznej instalacji c.o. i wod. kan. z 1997 roku (rzuty kondygnacji, rzut piwnic z naniesionymi przewodami instalacji wodociągowej), oraz dokumentację projektową związaną z zakresem konstrukcyjnym jaki i projekt instalacji elektrycznej wewnętrznej.

Zamawiający informuje, że nie posiada dokumentacji w wersji edytowalnej na przykład DWG, dla tego też po stronie Wykonawcy leży przygotowanie podkładów do projektowania, dopuszcza się podkłady z ograniczeniem do stref, które będą modyfikowane.

Wykonawca do celów projektowych, wykona odpowiednie pomiary z natury w budynku, jak również zinwentaryzuje istniejące instalacje które będą potrzebne do prawidłowego wykonania dokumentacji projektowo - kosztorysowej.

4. Obowiązki Zamawiającego

- 1) zapewnienia Wykonawcy dostępu do budynków, w sposób umożliwiający prowadzenie prac będących przedmiotem umowy w godzinach 8-15 (od poniedziałku do piątku, oraz nie wliczając świąt i dni wolnych od pracy);
- 2) terminowej zapłaty należnego Wykonawcy wynagrodzenia.
- 3) Zamawiający nie zapewnia miejsca postojowego przy budynku,
- 4) Zamawiający udostępni Wykonawcy dokumentację jaka posiada na chwilę obecną. Należy przez to rozumieć że udostępni pliki w wersji elektronicznej (skany) dokumentacji jaką posiada.

5. Obowiązki Wykonawcy

1. Pozyskania we własnym zakresie i na własny koszt wszystkich niezbędnych danych wyjściowych do projektowania, w tym np. map, warunków technicznych podłączenia mediów (w tym uzgodnienie osobnego zasilania zestawu hydroforowego z PGE, oraz osobnego opomiarowania w MPWiK), uzyskania wszystkich niezbędnych opinii i uzgodnień rzeczoznawcy w szczególności związanych z wymaganiami sanitarno-higienicznymi, ochroną konserwatora zabytków, ochroną przeciwpożarową, bezpieczeństwem i higieną pracy, oraz innymi instytucjami w zakresie niezbędnym do wykonania zamówienia.
2. Sporządzenia wersji projektu w sposób określony w art. 99-103 ustawy z dnia 11 września 2019r. Prawo zamówień publicznych (t. j. Dz. U. z 2022 r. poz. 1710 z późniejszymi zmianami).

3. Realizowania wszystkich prac związanych z wykonaniem przedmiotu umowy w całości przy użyciu własnego sprzętu i oprogramowania, bądź będącego w jego dyspozycji;
4. Wykonania czynności towarzyszących projektowaniu tj.:

- 1) Opracowanie podkładów w wersji elektronicznej niezbędnych do wykonania dokumentacji projektowej. W posiadaniu Zamawiającego znajduje się dokumentacja w formie papierowej i skany wykonane z dokumentacji papierowej, dokumentacja pochodzi z 1997 roku. Zamawiający nie posiada uaktualnionej dokumentacji projektowej, oraz inwentaryzacji wewnętrznej instalacji wodociągowej, wewnętrznej instalacji p.poż., instalacji elektrycznej. Zamawiający nie posiada też dokumentacji w formie elektronicznej edytowalnej.
- 2) Inwentaryzacja instalacji wodociągowej wewnętrznej i wewnętrznej instalacji hydrantowej p.poż w zakresie koniecznym do projektowania.
- 3) Inwentaryzacja instalacji elektrycznej w zakresie koniecznym do projektowania.
- 4) Inwentaryzacja obiektu w zakresie koniecznym do projektowania.
- 5) Obliczenia hydrauliczne, z uwzględnieniem wymogów przeciwpożarowych, Jeśli to konieczne Wykonawca dokona analizy i stosownych obliczeń konstrukcyjnej elementów nośnych, oraz niezbędnej analizy i obliczeń dotyczących zasilania energią elektryczną układu hydroforowego.
- 6) Sprawdzenie przepustowości istniejących przyłączy.

UWAGA: jeżeli przepustowość danego przyłącza wodociągowego okaże się za małą, to dalsza część projektowania dotycząca tylko tego przyłącza zostanie przerwana. Wówczas Wykonawca zaprojektuje w ramach zadania nowy przyłącz wodociągowy o parametrach które pozwolą zrealizować planowane zadanie.

- 7) Reprezentowanie Zamawiającego: przed urzędami, instytucjami, przedsiębiorcami i osobami fizycznymi na podstawie otrzymanego pełnomocnictwa.
- 8) Uzyskanie na własny koszt wszelkich, map, dokumentów, decyzji, uzgodnień i danych, niezbędnych do kompletnego zrealizowania przedsięwzięcia, na etapach projektowania i wykonawstwa robót, w tym decyzję budowlaną (pozwolenie na budowę) jeżeli będzie konieczna.
- 9) Wykonawca podczas procesu zlecenia wykonania zadania (postępowania przetargowego, zapytania ofertowego lub innej formy zlecenia wykonania zadania przez Zamawiającego) odpowie na wszystkie zadane pytania złożone przez oferentów podczas postępowania, które będą mieć związek z dokumentacją projektową, kosztorysową, oraz bezpośrednio z realizacją zadania. Wykonawca odpowie na wszelkie pytania bez względu na termin w jakim Zamawiający będzie realizował zadanie (Zamawiający na chwilę obecną nie jest w stanie określić terminu realizacji zadania).
- 10) Podczas prowadzenia postępowania na wyłonienie Wykonawcy robót budowlanych, w przypadku pojawienia się pytań do opracowanej przez Wykonawcę dokumentacji porojektowo-kosztorysowej, Wykonawca opracuje odpowiedzi na zadane przez potencjalnych Wykonawców pytania i przekaze opracowane odpowiedzi Zamawiającemu w wyznaczonym przez Zamawiającego terminie i wymaganej przez Zamawiającego formie – koszt tych czynności Wykonawca ujmie w ogólnej cenie za projektowanie na etapie składania oferty.
- 11) Po wcześniejszym ustaleniu z Zamawiającym, Wykonawca będzie również mógł udzielać odpowiedzi bezpośrednio potencjalnym Wykonawcom zarówno w formie e-mailowej jak i w formie telefonicznej – koszt tych czynności Wykonawca ujmie w ogólnej cenie za projektowanie na etapie składania oferty.
- 12) Jeżeli pytanie będzie wymagało osobnego opracowania to odbędzie się to na koszt oferenta zadającego pytanie, o czym oferent powinien być poinformowany przez Wykonawcę (zespół projektowy) przed podjęciem działań wyjaśniających.
- 13) Wykonawca (w tym poszczególni branżyści) będą prowadzili nadzór autorski nad robotami przez cały czas ich trwania. Wykonawca będzie prowadził nadzór autorski bez względu na termin w jakim Zamawiający będzie realizował zadanie (Zamawiający na chwilę obecną nie jest w stanie określić terminu realizacji zadania).

6. Zgodność dokumentacji projektowej z przepisami

- 1) **Rozporządzenie Ministra Rozwoju i Technologii z 20.12.2021r w sprawie szczegółowego zakresu i formy dokumentacji projektowej, specyfikacji technicznych wykonania i odbioru robót budowlanych oraz programu funkcjonalno-użytkowego (Dz.U. z 2021r poz. 2454) obowiązujące od 01.01.2022r.**
- 2) Ustawą Prawo zamówień publicznych (tj. Dz.U. z 2022r poz. 1710 ze zmianami)
- 3) Ustawa z dnia 7 lipca 1994 r. - Prawo budowlane wraz z późniejszymi zmianami (tj. Dz.U. z 2023r poz. 682 ze zmianami).
- 4) Uwaga: Projekt powinien spełniać przepisy techniczno-budowlane oraz wymagania Wojewódzkiego Konserwatora Zabytków z/s w Przemysłu, Delegatura w Rzeszowie.

7. Wytyczne projektowe

1) Wykonanie projektu przebudowy istniejącej instalacji wodno-hydrantowej

W ramach zadania Wykonawca dokona podziału i osobnego opomiarowania wody na cele socjalno-bytowe i na cele p.poż.. Dokona także rozdziału wody na cele socjalno-bytowe i p.poż. na wszystkich kondygnacjach w budynku.

Jeśli podczas prac projektowych okaże się, że istniejący przyłącz wodociągowy jest nieodpowiedni to znaczy na przykład ma za małą średnicę, wówczas Wykonawca będzie zobowiązany w ramach złożonej ceny ofertowej zaprojektować, przebudowę istniejącego przyłącza wody lub zaprojektować nowy przyłącz wodociągowy do budynku wraz z uzyskaniem niezbędnych dokumentów, zgód i uzgodnień

- 2) **Instalacja wodociągowa i p.poż** – w chwili obecnej woda na cele socjalno-bytowe i na cele p.poż. pozyskiwana, jest z jednego wspólnego przyłącza wodociągowego wyposażonego w jeden licznik do pomiaru ilości zużytej wody, opomiarowanie znajduje się w pomieszczeniu piwnicznym na poziomie -1. W ramach zadania należy rozdzielić oba układy oraz je osobno opomiarować, będzie to związane między innymi z uzyskaniem stosownych warunków i zgód z MPWiK Rzeszów. Zakłada się wykonać całkiem nowe piony do hydrantów. Dodatkowo układ zasilający hydranty wewnętrzne na cele p.poż. należy wyposażyć w zestaw do podnoszenia ciśnienia wody. Za uzyskanie odpowiedniego ciśnienia wody w hydrantach będzie odpowiadał omawiany zestaw hydroforowy. Zestaw należy zamontować w piwnicy w sąsiedztwie głównego przyłącza wodociągowego, na załączniku nr 1 Zamawiający zaproponował miejsce lokalizacji zestawu hydroforowego.

- 3) **Zestaw hydroforowy** – Wykonawca zastosuje zestaw hydroforowy który będzie wymagał jak najmniejszej ingerencji i zaangażowania Zamawiającego w obsługę omawianego zestawu. Wymaga się również aby zestaw ten, był prosty i tani w bieżącej obsłudze i serwisowaniu oraz bieżącym utrzymaniu. Zestaw musi być tak zaprojektowany i usytuowany aby osoba konserwująca (serwisant) miała swobodny dostęp do urządzenia i możliwość wygodnego serwisowania poszczególnych elementów lub ich wymiany. Do urządzenia muszą być niedrogie i łatwo dostępne części zamienne. Wymaga się aby zestaw hydroforowy był to produkt jednego producenta, wymaga się również aby producent założonego w projekcie zestawu hydroforowego udzielił na zamontowany zestaw hydroforowy co najmniej 3 letniej gwarancji. Zamawiający wymaga aby był to zestaw hydroforowy dwupompowy wyposażony w niezbędne AKPiA (Aparaturę Kontrolno-Pomiarowa i Automatykę)

Zestaw hydroforowy powinien być wyposażony w system zawiadamiania o pracy lub awarii zestawu hydroforowego. Oraz możliwość przesyłania takich informacji na przykład do firmy ochroniarskiej która obsługuje budynek.

Zestaw hydroforowy musi być wyposażony w panel operatorski oraz system telemetrii pozwalający na zdalne monitorowanie hydroforni do centralnej Dyspozytorni MPWiK S.A.

Awaryjny tryb pracy jednej pompy, przy niesprawności drugiej, musi zapewnić nie zakłóconą dostawę wody na wszystkie projektowane potrzeby budynku. Wymiana pompy powinna odbywać się bez przerywania dostawy wody.

Ochronę przed hałasem i drganiami emitowanymi przez zestaw hydroforowy i urządzenia towarzyszące (systemy zabudowane w urządzeniach i na urządzeniach)

Podłączenie zestawu hydroforowego do systemu powiadamiania

W chwili obecnej w budynku na klatce schodowej na II piętrze zainstalowana jest centrala pożarowa POLON ALFA 4000 która przesyła sygnał alarmowy z czujek pożarowych do operatora (firmy ochroniarskiej) monitorującej całodobowo obiekt.

Wykonawca wraz z zestawem hydroforowym zobowiązany będzie dobrać odpowiedni moduł rozszerzeń oraz zaproponować sposób jego podłączenia do w/w centrali POLON ALFA 4000. System ten powinien przekazać sygnał z zestawu hydroforowego do centrali pożarowej w chwili stwierdzenia awarii zestawu hydroforowego lub ponadnormatywnej pracy pomp, która to ponadnormatywna praca może wskazywać na przykład uszkodzenie sieci wodociągowej wewnętrznej. Wówczas taki sygnał zostanie przesłany poprzez centralę pożarową do operatora monitorującego obiekt jako alarm związany z możliwym uszkodzeniem zestawu hydroforowego lub sieci wodociągowej wewnętrznej i tym samym możliwym zalaniem obiektu.

Wykonawca zaprojektuje podłączenie zestawu hydroforowego pod centralę pożarową w celu monitorowania włączenia się zestawu hydroforowego przy pewnych założonych wskazaniach.

- 4) **Instalacja elektryczna** – Wykonawca w ramach zadania zaprojektuje niezbędne zasilanie zestawu hydroforowego. Oraz osobne opomiarowanie tego układu zasilającego. Główna szafa z zabezpieczeniami znajduje się na parterze budynku przy schodach prowadzących do pom. piwnicznych. Wykonanie nowej instalacji elektrycznej od złącza głównego do zestawu hydroforowego z montażem sublicznika (podlicznika) energii elektrycznej.

Wykonawca w ramach zadania wykona też projekt innych niezbędnych instalacji wymaganych przy tego typu zadaniu w tym między innymi uaktualni schemat szafy z zabezpieczeniami na parterze. Uwzględnieni również w dokumentacji projektowej elektryczne połączenia wyrównawcze.

- 5) **Konstrukcja** – Wykonawca przedstawi projekt z zakresu konstrukcji w przypadku wykonania fundamentu pod zestaw hydroforowy, przesuwania ścian, wybijania otworów itd. Niezbędna może być też opinia konstruktora w zakresie wykonywanych w/w prac.
- 6) **Ogólnobudowlane** – prace ogólnobudowlane w obrębie planowanego pomieszczenia hydroforni zgodnie z warunkami technicznymi i wymogami szczegółowymi; ściany, posadzki, stolarka drzwiowa, wentylacja.

Wyposażenie pomieszczenia w instalację, urządzenia i osprzęt w zakresie:

- a) ochrony przed hałasem wydobywającym się z pomieszczenia,
- b) instalacji elektrycznej, zasilanie instalacji pomieszczenia nastąpi z nowej instalacji elektrycznej doprowadzonej do hydroforni z tablicy głównej,
- c) oświetlenia pomieszczenia,
- d) osprzętu elektrycznego, włączniki, gniazda,
- e) wyposażenia i armatury wod.-kan. (zawór czerpalny z bieżącą wodą, zlew podłączony do kanalizacji, kratka ściekowa, itd).

Powyższe rozwiązania w zakresie możliwości ich realizacji, należy powiązać z uwarunkowaniami lokalizacyjnymi w istniejącym budynku.

- 7) **Przedmiar i kosztorys** – Wykonawca na cały zakres zadania sporządzi przedmiar robót i kosztorys w zakresie wszystkich branż, z podziałem na branże.
- 8) **Specyfikacja techniczna** – Wykonawca zobowiązany jest do sporządzenia specyfikacji technicznych we wszystkich branżach, niezbędnych do postępowań przetargowych (lub innych form zlecenia) na wykonawstwo zgodnie z opracowaną dokumentacją.

- 9) **Inne istotne informacje** - Wykonawca opisze szczegółowo projektowany zestaw hydroforowy i pozostałe urządzenia i systemy które ujęte będą w projekcie. Wykonawca zgodnie z przepisami nie może używać nazw własnych urządzeń i systemów

8. Dokumentacja projektowo – kosztorysowa

1) Dokumentacja projektowa

Z uwagi, iż w chwili obecnej na omawiany zakres prac nie będzie wymagane pozwolenie na budowę, wymaga się aby Wykonawca sporządził dokumentację projektową w co najmniej trzech jednobrzmiących egzemplarzach dołączając do każdego egzemplarza płytę CD z dokumentacją w wersji elektronicznej edytowalnej i PDF.

Jednakże jeśli w między czasie zmieniają się przepisy, lub podczas prac okaże się że niezbędne będzie uzyskanie pozwolenie na budowę na omawiany zakres prac, Wykonawca koszt uzyskania pozwolenia na budowę ujmie w ogólnej cenie za projektowanie na etapie składania oferty, w cenie tej uzyska pozwolenie na budowę, oraz przygotuje ilościowo i jakościowo dokumentację zgodnie z przepisami obowiązującymi na czas przekazania dokumentacji projektowej Zamawiającemu.

Wykonawca do każdej „papierowej” kopi dokumentacji dołączy kompletną dokumentację w wersji elektronicznej edytowalnej oraz w formacie PDF. Wymaga się, aby w wersji edytowalnej pliki tekstowe takie jak na przykład opis techniczny, obliczenia statyczne i inne były zapisane w pliku MS WORD, natomiast rysunki powinny być zapisane w programie AUTOCAD 2010

2) Przedmiar robót i kosztorys

- a) Wykonawca przygotowuje 3 kompletne egzemplarze przedmiaru i kosztorysu,
- b) Wykonawca do każdej „papierowej” wersji przedmiaru i kosztorysu dołączy kompletną dokumentację w wersji elektronicznej wymaga się aby przedmiar i kosztorys był zapisany:
 - aby został przekazany edytowalny plik źródłowy w którym został stworzony przedmiar i kosztorys (na przykład BiMestic, Zuzia, Winbud itp.)
 - aby został przekazany edytowalny plik przedmiaru i kosztorysu w pliku MS WORD,
 - aby został przekazany plik przedmiaru i kosztorysu w wersji PDF

3) Wymagane dokumenty formalne:

- a) Uzyskanie warunków od gestorów sieci – leży po stronie Zamawiającego (Wykonawca pomoże przygotować stosowne dokumenty Zamawiającemu do gestorów sieci i innych instytucji)
- b) Uzyskanie wszelkich niezbędnych uzgodnień i zgód podczas projektowania będzie leżało po stronie Wykonawcy (w tym niezbędnych uzgodnień w MPWiK Rzeszów i PGE Rzeszów)
- c) po stronie Wykonawcy jest uzyskanie innych niezbędnych uzgodnień między innymi z Rzeczoznawcą P.poż
- d) po stronie Wykonawcy będzie uzyskanie wszelkich zgód, uzgodnień, pozwoleń, badań oraz innych niezbędnych dokumentów nie wyszczególnionych powyżej które będą niezbędne Zamawiającemu do prawidłowego i zgodnego z obowiązującymi przepisami użytkowania sieci wewnętrznej wodociągowej, wewnętrznej instalacji hydrantowej na cele p.poż. jak i urządzenia hydroforowego.

9. Udział Wykonawcy (zespołu projektowego) podczas postępowania na wyłonienie wykonawcy robót i nadzór autorski podczas prowadzenia prac wykonawczych, oraz pozostałe wymagania

Udział Wykonawcy podczas postępowania na wyłonienie Wykonawcy robót

Wykonawca (lub osoba z zespołu projektowego wyznaczona do tego zadania) odpowie na wszystkie zadane pytania złożone przez oferentów podczas postępowania mającego na celu wyłonienie firmy wykonawczej na prace remontowo-instalacyjne które będą obejmować zakresem niniejszą dokumentację projektową. Wykonawca dokumentacji projektowej odpowie na wszelkie pytania które będą mieć związek z dokumentacją projektową i kosztorysową oraz z realizacją zadania.

- 1) Podczas prowadzenia postępowania na wyłonienie Wykonawcy robót budowlanych, w przypadku pojawienia się pytań do opracowanej przez Wykonawcę dokumentacji porojektowo-kosztorysowej, Wykonawca opracuje odpowiedzi na wszelkie zadane przez potencjalnych Wykonawców pytania i przekaże opracowane odpowiedzi Zamawiającemu w wyznaczonym przez Zamawiającego terminie i wymaganej przez Zamawiającego formie – **koszt tych czynności Wykonawca ujmie w ogólnej cenie ofertowej niniejszego postępowania.**
- 2) Po wcześniejszym ustaleniu z Zamawiającym, Wykonawca będzie udzielał odpowiedzi bezpośrednio potencjalnym Wykonawcom zarówno w formie e-mailowej jak i w formie telefonicznej – **koszt tych czynności Wykonawca ujmie w ogólnej cenie ofertowej niniejszego postępowania,**
- 3) Jeżeli pytanie będzie wymagało osobnego opracowania to odbędzie się to na koszt oferenta zadającego pytanie, o czym oferent powinien być poinformowany przez Wykonawcę (zespół projektowy) przed podjęciem działań wyjaśniających

Udział Wykonawcy (zespołu projektowego) podczas realizacji robót

Wykonawca (w tym poszczególni branżyści) będą prowadzili nadzór autorski nad robotami przez cały czas ich trwania. Zamawiający powiadomi Wykonawcę opracowania projektowego o terminie rozpoczęcia realizacji zadania (robót) co najmniej z 7 dniowym wyprzedzeniem przed ich rozpoczęciem. Wykonawca lub osoba koordynująca pracą zespołu projektowego, po otrzymaniu informacji od Zamawiającego drogą e-mailową lub telefoniczną o konieczności wizyty branżysty lub branżystów w miejscu prowadzenia robót zobowiązany będzie do poinformowania projektantów o konieczności stawienia się w miejscu i czasie wskazanym przez Zamawiającego. Z uwagi iż na chwilę obecną Zamawiający nie jest w stanie przewidzieć ilości spotkań koordynacyjnych jakie będą konieczne w trakcie realizacji zadania, dlatego też Zamawiający wymaga aby Wykonawca lub osoby go reprezentujące stawiały się na każde wezwanie Zamawiającego w miejscu, czasie oraz składzie osobowym o jaki będzie wnioskował Zamawiający. **Koszt tych czynności Wykonawca ujmie w ogólnej cenie ofertowej niniejszego postępowania.**

Inne wymagania i zalecenia

- Przedmiot zamówienia musi być wykonany zgodnie z obowiązującymi przepisami, normami i normatywami oraz z obecną wiedzą techniczną i sztuką budowlaną. Zadanie także powinno być wykonane z należytą starannością przepisami dozoru technicznego, polskim prawem budowlanym wraz z aktami wykonawczymi do niego, oraz innymi obowiązującymi przepisami,
- Podana w formularzu ofertowym przez Wykonawcę cena jest wynagrodzeniem ryczałtowym. Uznaje się, że cena oferty w całości pokrywa wynagrodzenie Wykonawcy, za które zobowiązuje się on wykonać całość przedmiotu zamówienia, w tym również wszelkie inne koszty towarzyszące wykonaniu robót, z zastrzeżeniami wskazanymi w Opisie Przedmiotu Zamówienia oraz umowie.
- Szczegółowe warunki realizacji przedmiotu zamówienia określa wzór umowy, stanowiący integralny załącznik do niniejszego OPZ.

10. Zespół projektowy

Wymaga się, aby zespół projektowy składał się z osób posiadających, co najmniej uprawnienia do projektowania bez ograniczeń w danej branży.

Po rozpoznaniu tematu wnioskuje się, aby zespół projektowy składał się, co najmniej z:

- Projektanta branży sanitarnej
- Projektanta branży elektrycznej,
- Projektanta branży konstrukcyjno-budowlanej,

Projektanci podczas prac projektowych jak i prac wykonawczych (wykonywania nadzoru autorskiego podczas realizacji) muszą być czynnymi członkami izby inżynierów oraz posiadać stosowne ubezpieczenie (opłaconą izbę) przez cały czas trwania prac projektowych i nadzoru autorskiego.

III. TERMIN REALIZACJI ZAMÓWIENIA

Termin realizacji zadania: zadanie musi być wykonane w terminie do **90 dni** (kalendarzowych) licząc od daty podpisania umowy.

IV. ISTOTNE INFORMACJE DOTYCZĄCE ZAMÓWIENIA

- **Zamawiający zaleca wykonanie wizji lokalnej przez potencjalnego oferenta przed złożeniem oferty.**
- wizja lokalna i osoba do kontaktu: Oględzin miejsca świadczenia usługi oraz wglądu do dokumentacji technicznej można dokonać w dni robocze w godzinach od 7:30 do 15:30 po wcześniejszym ustaleniu terminu z Panem Adamem Śliwińskim tel. **17 7736842** lub email: **asliwinski@rarr.rzeszow.pl**. Wykonawca przed wizytą na obiekcie skontaktuje się wcześniej z Zamawiającym i ustali możliwy dzień i godzinę wejścia na obiekt.
- szczegóły dotyczące zamówienia zawarte są we wzorze umowy, stanowiącym załącznik do niniejszego postępowania.
- wykonawca ma obowiązek zachować w tajemnicy wszystkie informacje, które mogłyby mieć wpływ na stan bezpieczeństwa obiektu.
- Wykonawca jest zobowiązany do podejmowania niezbędnych działań w ramach obowiązujących przepisów w przypadku dostrzeżenia wszelkich zagrożeń i podejmowania stosownych do okoliczności i potrzeb interwencji, powiadamiania odpowiednich służb publicznych (straży pożarnej, policji, pogotowia itp.) lub też upoważnionych pracowników Zamawiającego lub Użytkownika,
- Wykonawca w każdym przypadku zobowiązany jest bezzwłocznie do poinformowania wyznaczonego pracownika Zamawiającego lub Użytkownik o zaistniałych zdarzeniach na obiekcie.

V. WARUNKI UDZIAŁU W POSTĘPOWANIU

A) posiadanie niezbędnej wiedzy i doświadczenia,

Wykonawca oświadcza, że posiada kwalifikacje niezbędne do realizacji zadania tj. posiada co najmniej **5 latnie** udokumentowane doświadczenie w zakresie prac projektowych. Powyższy warunek będzie weryfikowany na podstawie składanego przez Wykonawcę **Oświadczenia Wykonawcy dotyczące posiadanego doświadczenia** (wg załącznika nr 3 do niniejszego postępowania).

Zamawiający będzie mógł wezwać Wykonawcę do przedstawienia dokumentów potwierdzających wykonane zlecenia projektowe Wykonawcy z okresu ostatnich 5 lat (co najmniej 3 potwierdzone zlecenia z każdego roku kalendarzowego). Zamawiający będzie również mógł wezwać Wykonawcę do przedstawienia referencji z okresu ostatnich 5 lat (co najmniej 3 referencje z wykonanych realizacji z każdego roku kalendarzowego).

B) zapewnienie odpowiedniego potencjału kadrowego – potencjalny Wykonawca dysponował będzie osobami zdolnymi do wykonania zamówienia na podstawie umowy o pracę, umów cywilnoprawnych, lub innej formy umowy z podwykonawcami), tj. Wykonawca dysponuje lub będzie dysponował projektantami branży:

- sanitarnej
- elektrycznej,
- konstrukcyjno-budowlanej,

Powyższy warunek będzie weryfikowany na podstawie składanego przez Wykonawcę **Oświadczenia Wykonawcy dotyczące potencjału kadrowego** (wg załącznika nr 4 do niniejszego postępowania).

VI. KODY CPV

1. Wspólny Słownik Zamówień (CPV):

kod CPV:

71320000-7 - Usługi inżynierskie w zakresie projektowania

71321000-4 - Usługi inżynierii projektowej dla mechanicznych i elektrycznych instalacji budowlanych

71327000-6 - Usługi projektowania konstrukcji nośnych

VII. ZAŁĄCZNIKI:

- Załącznik nr 1 – proponowane miejsce lokalizacji zestawu hydroforowego w pom. piwnicznym
- Załącznik nr 2 – protokół z przeglądu hydrantów wewnętrznych z dnia 31.10.2022r

VIII. DOKUMENTACJA FOTOGRAFICZNA:

Zdjęcia 1-3 – przyłącz wodociągowy - poziom -1,

Zdjęcie 4 – proponowane miejsce lokalizacji zestawu hydroforowego - poziom -1,

Zdjęcia 5, 6, 7 – hydrant wewnętrzny HW-25 DN 10 - poziom -1,

Zdjęcia 8, 9, 10 – hydrant wewnętrzny HW-25 DN 10 – parter,

Zdjęcia 11, 12, 13 – hydrant wewnętrzny HW-25 DN 10 – poziom +1,

Zdjęcia 14, 15, 16 – hydrant wewnętrzny HW-25 DN 10 – poziom +2,

Zdjęcia 17 – centrala alarmowa POLAON ALFA 4000 – poziom +2,

Dział Zarządzania Podkarpackim Parkiem
Naukowo-Technologicznym AEROPOLIS

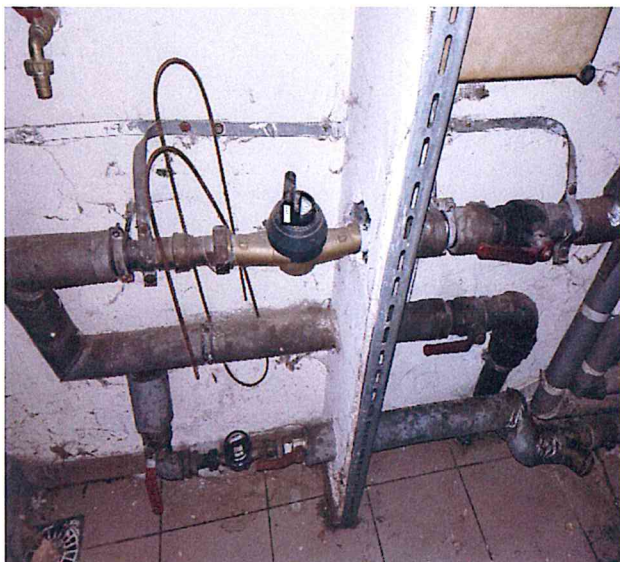
DYREKTOR

mgr inż. Tadeusz Siemek

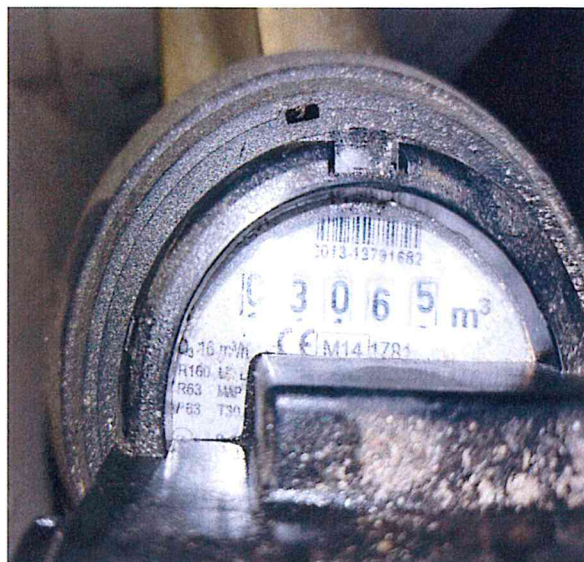
spis treści: A. Siemek

Dokumentacja fotograficzna wykonana w dniu 17.02.2023r.:

Zdjęcie nr 1 – przyłącz wodociągowy



Zdjęcie nr 2 – przyłącz wodociągowy



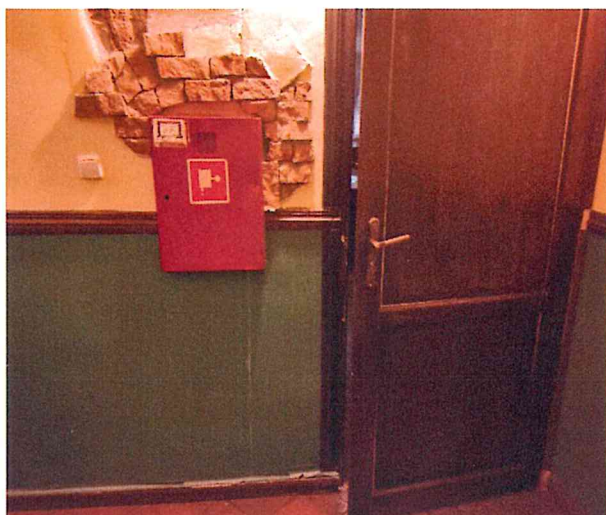
Zdjęcie nr 3 – przyłącz wodociągowy



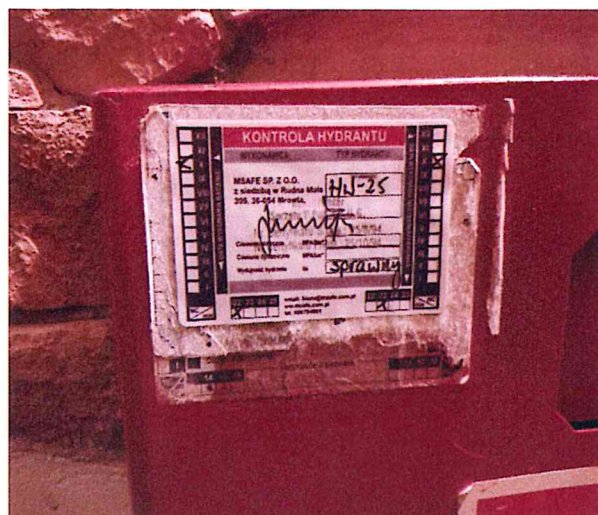
Zdjęcie nr 4 – planowane miejsce montażu zestawu hydroforowego



Zdjęcia nr 5 – hydrant piwnica



Zdjęcie nr 6 - hydrant piwnica



Zdjęcie nr 7 - hydrant piwnica



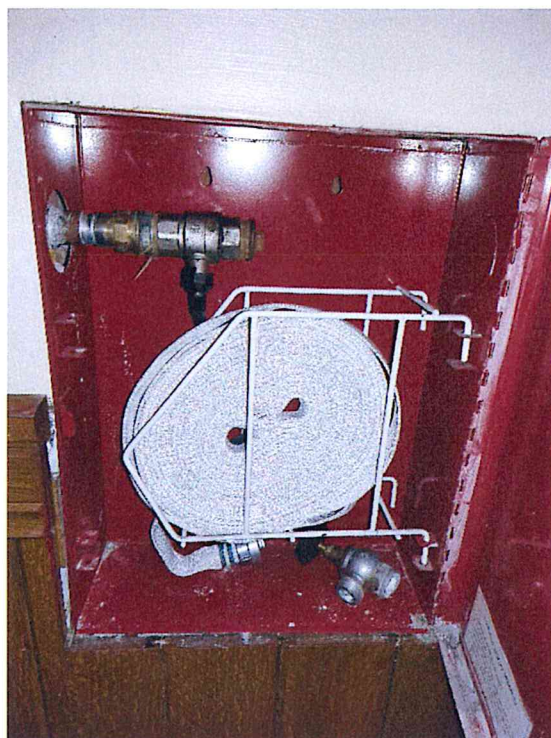
Zdjęcie nr 8 - hydrant parter



Zdjęcie nr 9 - hydrant parter



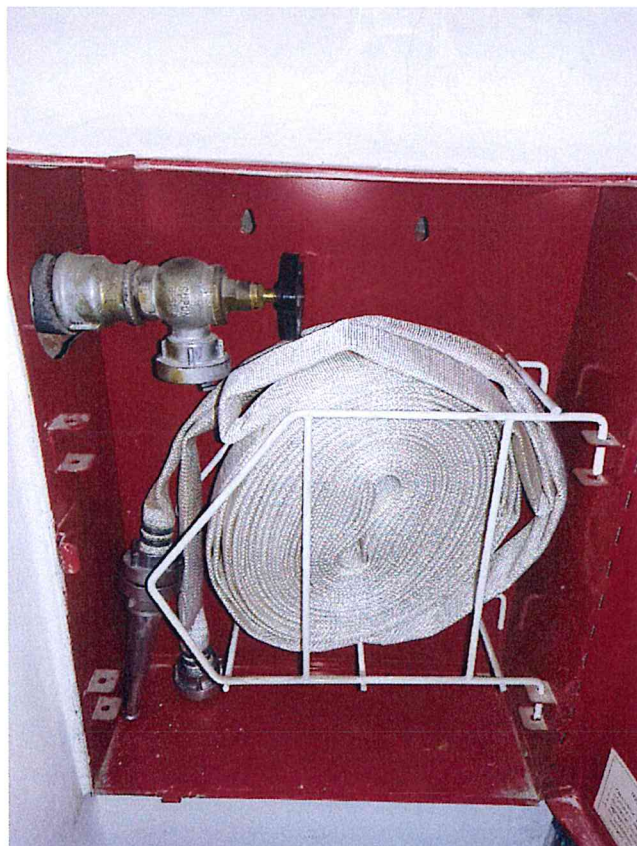
Zdjęcie nr 10 - hydrant parter



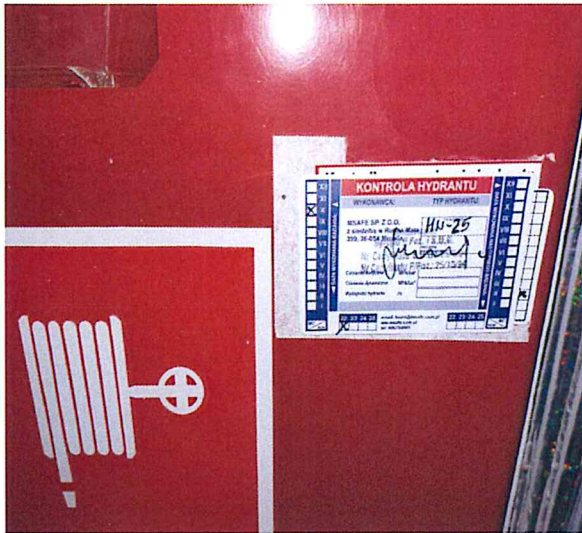
Zdjęcie nr 11 - hydrant I piętro



Zdjęcie nr 12 - hydrant I piętro



Zdjęcie nr 13 - hydrant I piętro



Zdjęcie nr 14 - hydrant II piętro



Zdjęcie nr 15- hydrant II piętro



Zdjęcie nr 16 - hydrant II piętro



Zdjęcie nr 17 – II piętro centrala alarmowa POLON ALFA 4000



sp. z o.o. A. Śliwicki