

Pomoc
Rodzina
Zaufanie
Empatia
Motywacja
Oparcie
Człowiek



SAMORZĄD WOJEWÓDZTWA
WIELKOPOLSKIEGO



KOMENDA WOJEWÓDZKA
POLICJI W POZNANIU

Poznań 2018

Poradnie telefoniczne:

Ogólnopolskie Pogotowie dla Ofiar Przemocy w Rodzinie Niebieska Linia
Instytutu Psychologii Zdrowia Polskiego Towarzystwa Psychologicznego:

☎ tel. +48 22 668 70 00
www.niebieskalinia.pl

Stowarzyszenie na Rzecz Przeciwdziałania Przemocy w Rodzinie Niebieska Linia
Ogólnopolskie Pogotowie dla Ofiar Przemocy w Rodzinie Niebieska Linia

☎ tel. +48 800 120 002
✉ niebieskalinia@niebieskalinia.info
www.niebieskalinia.info

Punkt Interwencji Kryzysowej w Poznaniu
ul. Niedziałkowskiego 30, 61-578 Poznań

☎ tel. całodobowe: +48 61 835 48 65, +48 61 835 48 66
✉ pik.poznan@neostrada.pl



Poznański Telefon Niebieska Linia

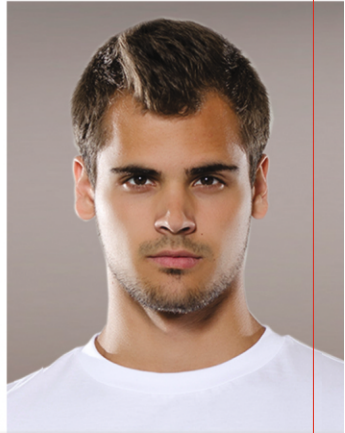
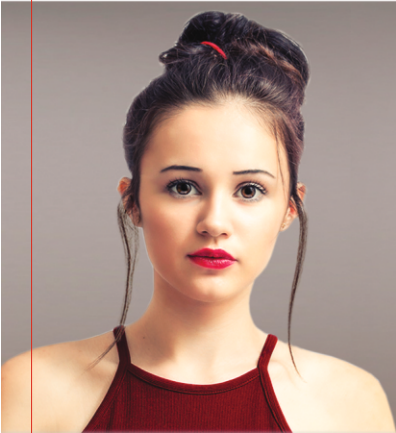
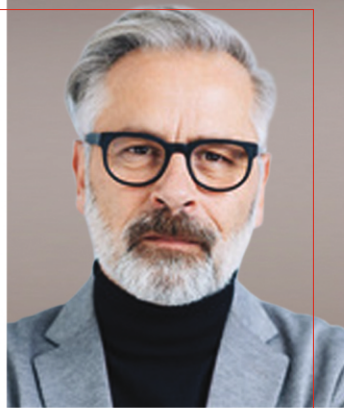
☎ tel. czynny całodobowo: +48 61 814 17 17





Podstawowe regulacje prawne:

- *Ustawa z dnia 29 lipca 2005 roku o przeciwdziałaniu przemocy w rodzinie (Dz.U. 2015, poz. 1390),*
 -  *Rozporządzenie Ministra Zdrowia z dnia 22 października 2010 roku w sprawie wzoru zaświadczenia lekarskiego o przyczynach i rodzaju uszkodzeń ciała związanych z użyciem przemocy w rodzinie (Dz.U. 2010, nr 201, poz. 1334),*
 - *Rozporządzenie Ministra Spraw Wewnętrznych i Administracji z dnia 31 marca 2011 roku w sprawie procedury postępowania przy wykonywaniu czynności odebrania dziecka z rodziny w razie bezpośredniego zagrożenia życia lub zdrowia dziecka w związku z przemocą w rodzinie (Dz.U. 2011, Nr 81, poz.448),*
 - *Rozporządzenie Rady Ministrów z dnia 13 września 2011 roku w sprawie procedury „Niebieskie Karty” oraz wzorów formularzy „Niebieska Karta” (Dz.U. 2011, Nr 209, poz.1245),*
 - *Wytyczne nr 2 Komendanta Głównego Policji z dnia 7 grudnia 2011 roku w sprawie sposobu postępowania policjantów podczas realizacji procedury „Niebieskie Karty” (Dz.Urz.KGP 2011, Nr 10, poz.77),*
 - *Krajowy Program Przeciwdziałania Przemocy w Rodzinie na lata 2014-2020. (M.P. 2014, poz. 445)*
- 



Podstawowe pojęcia:

Przemoc w rodzinie – to jednorazowe albo powtarzające się umyślne działanie lub zaniechanie naruszające prawa lub dobra osobiste osób najbliższych, w szczególności narażające te osoby na niebezpieczeństwo utraty życia, zdrowia, naruszające ich godność, nietykalność cielesną, wolność, w tym seksualną, powodujące szkody na ich zdrowiu fizycznym lub psychicznym, a także wywołujące cierpienia i krzywdy moralne u osób dotkniętych przemocą.

Członek rodziny – jest to osoba najbliższa w rozumieniu art. 115§11 ustawy z dnia 6 czerwca 1997 roku Kodeks Karny (Dz.U. 2018, poz. 1600), a także inna osoba wspólnie zamieszkująca lub gospodarująca.

Osoba najbliższa - w rozumieniu art. 115§11 ustawy z dnia 6 czerwca 1997 roku Kodeks Karny (Dz.U. 2018, poz. 1600) jest małżonek, wstępny, zstępny, rodzeństwo, powinowaty w tej samej linii lub stopniu, osoba pozostająca w stosunku przysposobienia oraz jej małżonek, a także osoba pozostająca we wspólnym pożyciu.



Charakterystyka przemocy:




- **Intencjonalność** - przemoc jest zamierzonym działaniem człowieka. Głównym celem jest kontrolowanie i podporządkowanie sobie drugiej osoby (ofiary),
- **Nierównomierność sił** - występuje przewaga sił pomiędzy jedną, a drugą stroną,
- **Narusza prawa i dobra osobiste** - czyli prawo do nietykalności, godności i szacunku,
- **Powoduje ból i cierpienie** - sprawca przemocy naraża zdrowie i życie ofiary na poważne szkody.

Rodzaje przemocy:

- **Przemoc fizyczna** - sprawca narusza nietykalność cielesną drugiej osoby. Biję ją, popycha, uderza, kopie, krępuje, szarpie, wykręca ręce, policzkuje, dusi, ciągnie za włosy, itp.,
- **Przemoc psychiczna** - sprawca narusza godność osobistą ofiary. To najczęstsza forma przemocy w rodzinie i określa najszerszy wachlarz zachowań - od codziennej krytyki i upokarzania, po dotkliwe wyzwiska, groźby, zastraszanie, szantażowanie (np. zabranie dzieci, samobójstwem), nękanie, śledzenie, stawianie zakazów (np. wychodzenia z domu, kontaktowania się z rodziną, przyjaciółmi),
- **Przemoc seksualna** - sprawca narusza sferę seksualną ofiary, tzn. siłą lub groźbami zmusza do współżycia, gwałci lub nakłania do innych praktyk seksualnych wbrew jej woli. Do przemocy seksualnej zalicza się także głośnie komentowanie wyglądu drugiej osoby, wyśmiewanie go, ocenianie sprawności seksualnej itp.,
- **Przemoc ekonomiczna** - sprawca narusza własność ofiary. Przemoc tego typu obejmuje takie zachowania jak okradanie, celowe niszczenie czyjejś własności, zabieranie pieniędzy, dokumentów, zaciąganie pożyczek na wspólne konto bez wiedzy lub pozwolenia drugiej osoby, zmuszanie do spłacania długów, wyprzedawanie wspólnego majątku bez wcześniejszego uzgodnienia, itp.





UWAGA!

Zaniedbanie to także przemoc!

Zaniedbanie - forma przemocy stosowana szczególnie często w stosunku do dzieci, osób starszych lub osób niepełnosprawnych, przez ich rodziców lub opiekunów czy domowników. Zaniedbanie przejawiać się może w różnych sferach, m.in. niewłaściwe żywienie (niedożywianie lub przekarmienie, itp.), zaniedbanie higieny osobistej, brak kontroli i pozostawienie bez należytej opieki przez dłuższy czas, zaniedbanie stanu zdrowia (niedotrzymanie terminów szczepień, wizyt u lekarzy, itp.), brak zainteresowania realizacją przez dziecko obowiązków szkolnego, wynikami w nauce, zachowaniem w szkole.



Przemoc w rodzinie narusza Twoje prawa!


Kodeks karny stanowi:

art. 207 § 1. „Kto znęca się fizycznie lub psychicznie nad osobą najbliższą lub inną osobą pozostającą w stałym lub przemijającym stosunku zależności od sprawcy, podlega karze pozbawienia wolności od 3 miesięcy do 5 lat.”

§ 1a. „Kto znęca się fizycznie lub psychicznie nad osobą nieporadną ze względu na jej wiek, stan psychiczny lub fizyczny, podlega karze pozbawienia wolności od 6 miesięcy do 8 lat.”

§ 2. „Jeżeli czyn określony w § 1 lub 1a połączony jest ze stosowaniem szczególnego okrucieństwa, sprawca podlega karze pozbawienia wolności od roku do 10 lat.”

§ 3. „Jeżeli następstwem czynu określonego w § 1-2 jest targnięcie się pokrzywdzonego na własne życie, sprawca podlega karze pozbawienia wolności od 2 do 12 lat.”





PAMIĘTAJ!

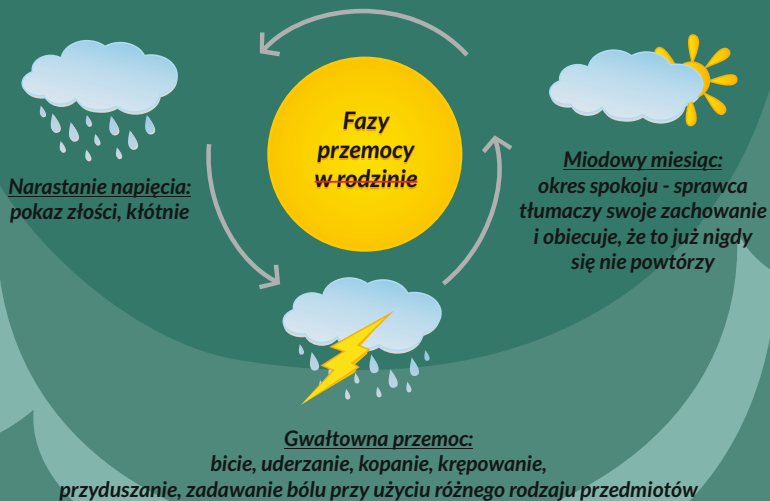
Każda przemoc rani!

Twój pierwszy krok jest najważniejszy!

Przerwij milczenie - nic nie usprawiedliwia przemocy!

Twoja bezczynność prowadzi do spotęgowania przemocy!





Cykle przemocy:

- **Faza I - narastania napięcia** – Faza charakteryzuje się stałym poirytowaniem i napięciem. Każdy drobiazg wywołuje złość. Prowokowane są kłótnie, podczas których osoba staje się coraz bardziej agresywna. Podejmowane są działania zmierzające do opanowania sytuacji, uspokojenia. Jednakże napięcie dalej piętrzy się tak, że jest już nie do zniesienia i dochodzi do całkowitej utraty kontroli nad zachowaniem. W takich sytuacjach często próbuje tłumaczyć się zachowanie sprawcy, biorąc na siebie winę. Będąc w tej fazie ofiara przemocy odczuwa różnego rodzaju dolegliwości, np. bóle brzucha, głowy, bezsenność, utratę apetytu, a także traci energię do życia.
- **Faza II - gwałtownej przemocy** – Faza charakteryzuje się gwałtownością, dochodzi do niekontrolowanych wybuchów gniewu i ataków. Różni się od fazy narastania napięcia, tym, że sprawca przemocy traci całkowicie kontrolę nad swoim zachowaniem i jego czyny są nieprzewidywalne. Eksplozje wywołuje zazwyczaj jakiś drobiazg, np. lekkie opóźnienie posiłku, które niestety kończy się pobiciem, złamaniami, a nawet śmiercią. Faza ta jest krótka, sprawca po akcie przemocy wypiera ten fakt ze swojej świadomości. Natomiast ofiara traci ochotę do życia, odczuwa złość, bezradność.
- **Faza III - miodowego miesiąca** – Faza charakteryzuje się spokojnym zachowaniem sprawcy, który wie, że posunął się za daleko i nagle staje się miłą, kochającą osobą. Szczzerze żałuje tego co zrobił, czuje się winny i jest mu przykro, chce się zrehabilitować. Zapewnia, że to był jednorazowy incydent, który nigdy nie powtórzy. Każde jego działanie skierowane jest na pojednanie. Okazuje ciepło, miłość i zachowuje się tak jak na początku znajomości (przynosi kwiaty, prezenty). Faza miodowego miesiąca przemija i cykl się powtarza poprzez ponowne przejście do fazy I - narastania napięcia, następnie faz II i III, gdzie z czasem długość każdej z faz skraca się.



Podejmowane działania

w związku z przemocą w rodzinie:

1. Podejmowanie interwencji w środowisku **wobec rodziny dotkniętej przemocą odbywa się w oparciu o procedurę „Niebieskie Karty” i nie wymaga zgody osoby dotkniętej przemocą w rodzinie.**
2. Procedura „Niebieskie Karty” obejmuje ogół czynności podejmowanych i realizowanych przez przedstawicieli jednostek organizacyjnych pomocy społecznej, gminnych komisji rozwiązywania problemów alkoholowych, Policji, oświaty i ochrony zdrowia, w związku z uzasadnionym podejrzeniem zaistnienia przemy **cy w rodzinie.**
3. Przedstawiciele podmiotów upoważnionych do wszczęcia procedury, realizują procedurę „Niebieskie Karty” w oparciu o zasadę współpracy.
4. Wszczęcie procedury następuje przez wypełnienie formularza „Niebieska Karta-A” **przez przedstawiciela jednego z podmiotów wymienionych w art. 9d ust. 2 ustawy z dnia 29 lipca 2005 roku o przeciwdziałaniu przemocy w rodzinie (Dz. U. 2015, poz. 1390), w obecności osoby, co do której istnieje podejrzenie, że jest dotknięta przemocą w rodzinie (§2 ust. 1 rozporządzenia rady ministrów z dnia 13 września 2011 roku w sprawie procedury „Niebieskiej Karty” oraz wzorów formularzy „Niebieska Karta” (Dz.U. 2011, nr 209, poz. 1245)).**





Procedura „Niebieskie Karty”

Procedura „Niebieskie Karty” ukierunkowana jest na współpracę międzyinstytucjonalną, której głównym celem jest pomoc osobie **dotkniętej przemocą w rodzinie**, a także podejmowanie działań skierowanych na osobę stosującą przemoc **w rodzinie**, w celu wypracowania planu pomocowego skutkującego zaprzestaniem stosowania i występowania przemocy **w rodzinie**.

PAMIĘTAJ!

Nie poddawaj się!

Szukaj pomocy! - Nie jesteś sam(a)!





Formy pomocy w ramach procedury „Niebieskie Karty”:

Osobom **dotkniętym przemocą w rodzinie** udziela się bezpłatnej pomocy, w szczególności w formie:

- poradnictwa medycznego, psychologicznego, prawnego, socjalnego, zawodowego i rodzinnego,
- interwencji kryzysowej i wsparcia,
- ochrony przed dalszym krzywdzeniem, przez uniemożliwienie osobom stosującym przemoc korzystania ze wspólnie zajmowanego z innymi członkami rodziny mieszkania oraz zakazania kontaktowania się i zbliżania do osoby pokrzywdzonej,
- zapewnienia osobie **dotkniętej przemocą w rodzinie** bezpiecznego schronienia w specjalistycznym ośrodku wsparcia dla ofiar przemocy **w rodzinie**,
- badania lekarskiego w celu ustalenia przyczyn i rodzaju uszkodzeń ciała związanych z użyciem przemocy **w rodzinie** oraz wydania zaświadczenia lekarskiego w tym przedmiocie,
- zapewnienia osobie **dotkniętej przemocą w rodzinie**, która nie ma tytułu prawnego do zajmowanego wspólnie ze sprawcą przemocy lokalu, pomocy w uzyskaniu mieszkania.



Gdzie szukać pomocy:

- **POLICJA**

112 (czynny całą dobę)

- **Ogólnopolskie Pogotowie dla ofiar przemocy w rodzinie
Niebieska Linia**

Instytutu Psychologii Zdrowia Polskiego Towarzystwa
Psychologicznego

Poradnia telefoniczna Niebieska Linia: +48 22 668 70 00

www.niebieskalinia.pl

Oferuje pomoc psychologiczną i prawną osobom doznającym przemocy i świadkom przemocy **w rodzinie**. Podejmuje również działania polegające na kontakcie z lokalnymi instytucjami w celu udzielenia pomocy osobom, które tego potrzebują oraz interwencje wobec osób skazanych za przestępstwo z użyciem przemocy i/lub groźby karalnej wobec osoby najbliższej.

- **Stowarzyszenie na Rzecz Przeciwdziałania Przemocy
w Rodzinie Niebieska Linia**

Ogólnopolskie Pogotowie dla Ofiar Przemocy w Rodzinie Niebieska Linia

☎ tel. +48 800 120 002

✉ niebieskalinia@niebieskalinia.info

www.niebieskalinia.info

Głównym celem działalności Stowarzyszenia jest udzielanie profesjonalnej pomocy osobom uwikłanym w przemoc **w rodzinie** - osobom doznającym przemocy, stosującym przemoc, świadkom przemocy, zarówno dorosłym, jak i dzieciom.

- **Miejskie Centrum Interwencji Kryzysowej w Poznaniu**

ul. Dolne Chyby 10, 62-081 Przeźmierowo

☎ tel. czynny całodobowo: +48 61 814 22 71

✉ team@mcik-poznan.cop.pl

Miejskie Centrum Interwencji Kryzysowej w Poznaniu jest placówką zapewniającą bezpłatną i całodobową pomoc psychologiczną, pedagogiczną, prawną i socjalną osobom i rodzinom będącym w stanie kryzysu.





- **Terenowy Komitet Ochrony Praw Dziecka**

Poznań, ul. Garbary 97/2, 61-757 Poznań

☎ tel./fax +48 61 855 22 78

☎ kom. +48 509 913 992

✉ sekretariat@kopd.poznan.pl


Głównym celem TKOPD jest pomoc dziecku krzywdzonemu i jego rodzinie. Oferta adresowana jest do rodzin i w szerokim zakresie do dzieci - ofiar przemocy emocjonalnej, fizycznej, seksualnej oraz zaniedbania i niewłaściwej opieki.

- **Fundacja Dziecko w Centrum – Ośrodek Pomocy dla Osób Pokrzywdzonych Przeszłością**

Poznań 60-808, ul. Zeylanda 9/3

www.dzieckowcentrum.org,

✉ fundacja@dzieckowcentrum.org

facebook.com/dzieckowcentrum 

Ośrodek Pomocy Pokrzywdzonym Przeszłością

Dyżur telefoniczny: poniedziałek-piątek w godz. 8.00-18.00 oraz

sobota w godz. 08.00-18.00

Dyżur osobisty: poniedziałek-piątek w godz. 8.00-20.00 oraz

sobota w godz. 08.00-18.00

☎ tel.: +48 786 160 100

Infolinia Fundacji „Dziecko w Centrum”

Konsultacje i porady dla rodziców i opiekunów dzieci oraz dla specjalistów pracujących z rodzinami

Dyżur telefoniczny:

poniedziałek-środa w godz. 8.00-13.00

czwartek-piątek w godz. 15.00-20.00

sobota w godz. 8.00-18.00

niedziela w godz. 8.00-18.00

☎ tel.: +48 888 080 508

W Ośrodku Pomocy dla Osób Pokrzywdzonych Przeszłością osoby poszkodowane oraz członkowie ich rodzin mogą uzyskać nieodpłatne wsparcie informacyjne, psychologiczne, prawne oraz finansowe.





- **Fundacja Dajemy Dzieciom Siłę (dawniej Fundacja Dzieci Niczyje)**

☎ tel. +48 22 616 02 68

Fundacja od założenia w 1991 roku dąży do tego, by wszystkie dzieci miały bezpieczne dzieciństwo i były traktowane z poszanowaniem ich godności i podmiotowości.

Telefon dla Rodziców i Nauczycieli w sprawie Bezpieczeństwa Dzieci

☎ tel. 800 100 100

Jest to bezpłatna infolinia i anonimowa pomoc telefoniczna oraz online dla rodziców i nauczycieli, którzy potrzebują wsparcia i informacji w zakresie przeciwdziałania i pomocy dzieciom przeżywającym kłopoty i trudności wynikające z problemów i zachowań ryzykownych.

Telefon Zaufania dla Dzieci i Młodzieży

☎ tel. +48 116 111

www.116111.pl

To ogólnopolski bezpłatny telefon. Skierowany jest dla młodzieży i dzieci potrzebujących wsparcia, opieki i ochrony. Zapewnia dzwoniącym możliwość dzielenia się troskami, rozmawiania o sprawach dla siebie ważnych oraz wsparcia w trudnych sytuacjach.

- **Dziecięcy telefon Zaufania Rzecznika Praw Dziecka**

☎ tel. +48 800 12 12 12

www.brpd.gov.pl

Bezpłatna, działająca całodobowo telefoniczna linia interwencyjna dla dzieci i młodzieży. Specyfiką Dziecięcego Telefonu Zaufania jest jego dwojaki charakter – z jednej strony jest to telefon zaufania, z drugiej zaś pełni rolę telefonu interwencyjnego. Psycholodzy, pedagodzy, prawnicy udzielają niezbędnego wsparcia wszystkim dzwoniącym dzieciom.





- **Wojewódzki Ośrodek Terapii Uzależnienia od Alkoholu i Współuzależnienia w Poznaniu**
Poznań, ul. Małeckiego 11
☎ tel. +48 61 866 49 58
poniedziałek-piątek 8.00 do 19.00, do 21.00 prowadzone są grupy wsparcia
- **Katolicki Ośrodek Wychowania i Terapii Uzależnień**
Caritas Archidiecezji Poznańskiej "WIERZENICA"
Wierzenica, ul. Wierzenicka 12, 62-006 Kobylnica
☎ tel. kom. +48 663 002 588
☎ tel. +48 61 815 99 81, fax +48 61 881 62 08
✉ osrodek@wierzenica.org
☎ tel. w sprawie przyjęć: +48 603 888 202
www.wierzenica.org

Ośrodek zajmuje się leczeniem dzieci i młodzieży uzależnionej od narkotyków i innych substancji psychoaktywnych.

- **Wykaz podmiotów oraz organizacji pozarządowych świadczących usług dla osób i rodzin dotkniętych m.in. przemocą w rodzinie, publikowany na stronach Wielkopolskiego Urzędu Wojewódzkiego w Poznaniu (informacje o tych placówkach pozyskasz także w urzędach miast i gmin w miejscu zamieszkania).**





Druk poradnika sfinansował:



**SAMORZĄD WOJEWÓDZTWA
WIELKOPOLSKIEGO**

