

Nr postępowania: WZP-1786/24/126/T

**SPECYFIKACJA
WARUNKÓW ZAMÓWIENIA**

w postępowaniu prowadzonym w trybie przetargu nieograniczonego,
zgodnie z ustawą z dnia 11 września 2019 r. Prawo zamówień publicznych
(tj. Dz. U. z 2023 r. poz. 1605, z późn. zm.) zwaną dalej ustawą pn.:

**Dostawa pojazdu typu Furgon w policyjnej wersji oznakowanej „Mobilne Miasteczko Ruchu
Drogowego”**

CPV: 34114200-1

1. SPECYFIKACJA WARUNKÓW ZAMÓWIENIA, zwana dalej „SWZ”,

zawiera:

Rozdział I	Informacje o Zamawiającym
Rozdział II	Tryb udzielenia zamówienia
Rozdział III	Opis przedmiotu zamówienia, termin wykonania zamówienia
Rozdział IV	Informacja o środkach komunikacji elektronicznej, przy użyciu których Zamawiający będzie komunikował się z Wykonawcami, oraz informacje o wymaganiach technicznych i organizacyjnych sporządzania, wysyłania i odbierania korespondencji elektronicznej
Rozdział V	Informacja o warunkach udziału w postępowaniu
Rozdział VI	Podstawy wykluczenia Wykonawcy z postępowania
Rozdział VII	Informacja o podmiotowych środkach dowodowych
Rozdział VIII	Termin związania ofertą
Rozdział IX	Opis sposobu przygotowania oferty
Rozdział X	Wymagania dotyczące wadium
Rozdział XI	Sposób oraz termin składania ofert
Rozdział XII	Termin otwarcia ofert
Rozdział XIII	Sposób obliczenia ceny
Rozdział XIV	Opis kryteriów oceny ofert wraz z podaniem wag tych kryteriów i sposobu oceny ofert
Rozdział XV	Informacje dotyczące zabezpieczenia należytego wykonania umowy
Rozdział XVI	Informacje o formalnościach, jakie muszą zostać dopełnione po wyborze oferty w celu zawarcia umowy w sprawie zamówienia publicznego
Rozdział XVII	Pouczenie o środkach ochrony prawnej przysługujących Wykonawcy
Rozdział XVIII	Klauzula informacyjna dotycząca przetwarzania danych osobowych
Rozdział XIX	Ogólne warunki umowy

Załączniki do SWZ:

Wzór – Załącznik nr 1	Oferta Wykonawcy
Wzór – Załącznik nr 2	Oświadczenie o grupie kapitałowej
Wzór – Załącznik nr 3	Oświadczenie o aktualności danych
Wzór – Załącznik nr 4-4A	Oświadczenie o braku podstaw wykluczenia
Załącznik nr 5	Opis przedmiotu zamówienia

I. Informacje o Zamawiającym

1. Zamawiający: **KOMENDA STOLECZNA POLICJI.**
2. Adres Zamawiającego: **ul. Nowolipie 2, 00-150 Warszawa.**
3. Dane kontaktowe:
 - 1) nr telefonu: **47 72 386 08;**
 - 2) adres poczty elektronicznej: zamowienia@ksp.policja.gov.pl.
4. Adres strony internetowej prowadzonego postępowania: <https://platformazakupowa.pl/transakcja/959699>
5. Adres strony internetowej, na której udostępniane będą zmiany i wyjaśnienia treści SWZ oraz inne dokumenty zamówienia bezpośrednio związane z postępowaniem o udzielenie zamówienia: <https://platformazakupowa.pl/transakcja/959699>
6. Osobą uprawnioną do komunikowania się z Wykonawcami jest: **Piotr Sobieraj** lub osobą go zastępująca.

II. Tryb udzielenia zamówienia

1. Postępowanie prowadzone jest w trybie przetargu nieograniczonego na podstawie art. 132 ustawy, oraz aktów wykonawczych do niej, o wartości zamówienia równej progowi unijnemu lub większej.
2. Zamawiający, zgodnie z art. 139 ustawy, przewiduje odwróconą kolejność czynności, tj. może najpierw dokonać badania i oceny ofert, a następnie dokonać kwalifikacji podmiotowej Wykonawcy, którego oferta została najwyżej oceniona, w zakresie braku podstaw wykluczenia oraz spełniania warunków udziału w postępowaniu.

III. Opis przedmiotu zamówienia, termin wykonania zamówienia

1. Przedmiotem zamówienia jest **dostawa pojazdu typu Furgon w policyjnej wersji oznakowanej „Mobilne Miasteczko Ruchu Drogowego”, zwanego dalej „pojazdem”.**
2. Szczegółowy opis przedmiotu zamówienia stanowi załącznik nr 5 do SWZ oraz Rozdział XIX SWZ.
3. Wykonawca udziela na dostarczony pojazd **24 miesięcznej rękojmi** oraz gwarancji bez limitu przebiegu kilometrów, odpowiednio na:
 - 1) podzespoły mechaniczne, elektryczne pojazdów, na których wykonano zabudowę – na okres **36 miesiące** bez limitu kilometrów,
 - 2) powłokę lakierniczą – na okres **36 miesięcy**,
 - 3) perforację elementów nadwozia – na okres **72 miesięcy**,
- liczonych od dnia podpisania przez Strony bez uwag protokołu odbioru.
 - 4) sygnalizacja uprzywilejowania w ruchu na okres **24 miesiące** liczonych od dnia podpisania przez Strony bez uwag protokołu odbioru.
 - 5) na całość zabudowy na okres **24 miesiące**.
 - 6) na oznakowanie pojazdu na okres **24 miesiące**.
4. Zamawiający żąda złożenia wraz z ofertą przedmiotowych środków dowodowych w postaci:
 - 1) kopii wzoru świadectwa zgodności WE,
- na potwierdzenie zgodności oferowanego pojazdu z wymogami określonymi w opisie przedmiotu zamówienia, a także w celu potwierdzenia parametrów technicznych pojazdu opisanych w **kryteriach oceny ofert: Współczynnik masy pojazdu bazowego do maksymalnej mocy netto silnika, Zużycie energii w litrach na 100 km w warunkach mieszanych.**
 - 2) karty katalogowej/katalogu producenta pojazdu, z wyraźnym wskazaniem oferowanego pojazdu,
- na potwierdzenie zgodności oferowanego pojazdu z wymogami określonymi w opisie przedmiotu zamówienia, takich jak: **wymiary i masy, rodzaj silnika, rodzaj skrzyni biegów – automatyczna, masy i pojemność, układ napędowy.**

5. Zamawiający akceptuje równoważne przedmiotowe środki dowodowe, jeżeli potwierdzają, że oferowany pojazd spełniają określone przez zamawiającego wymagania/cechy.
6. Jeżeli Wykonawca nie złoży przedmiotowych środków dowodowych lub przedmiotowe środki dowodowe są niekompletne, Zamawiający wezwie do ich złożenia lub uzupełnienia w wyznaczonym terminie. Zamawiający informuje, że pomimo przewidzenia wezwania, nie wezwie do złożenia lub uzupełnienia przedmiotowych środków dowodowych, jeżeli przedmiotowy środek dowodowy **służy potwierdzeniu zgodności z cechami lub kryteriami określonymi w opisie kryteriów oceny ofert** lub gdy mimo złożenia przedmiotowego środka dowodowego oferta podlega odrzuceniu albo zachodzą przesłanki unieważnienia postępowania
7. Zamawiający może żądać od Wykonawców wyjaśnień dotyczących treści przedmiotowych środków dowodowych
8. **Przedmiotowe środki dowodowe sporządzone w języku obcym muszą zostać złożone wraz z tłumaczeniem na język polski.**
9. Użyte przez Zamawiającego, w niniejszej dokumentacji:
 - znaki towarowe, patenty lub pochodzenie, źródła lub szczególny proces, który charakteryzuje produkty lub usługi dostarczane przez konkretnego wykonawcę, o których mowa w art. 99 ust. 4 ustawy, oraz
 - normy, europejskie oceny techniczne, aprobaty, specyfikacje techniczne i systemy referencji technicznych, o których mowa w art. 101 ust. 4 ustawy- stanowią wyłącznie wzorzec jakościowy, funkcjonalny, techniczny, technologiczny lub estetyczny i we wszystkich przypadkach ich użycia dopuszcza się stosowanie materiałów, urządzeń, systemów technicznych i innych elementów równoważnych, zwanych dalej „rozwiązaniami równoważnymi”. Określone materiały, urządzenia, systemy techniczne i inne elementy opisu przy pomocy „sformułowań ograniczających” mogą być zastąpione rozwiązaniami równoważnymi o odpowiednio nie gorszych właściwościach technicznych, technologicznych, estetycznych oraz nie gorszych cechach jakościowych lub funkcjonalnych opisanych w niniejszej dokumentacji. Użycie „sformułowań ograniczających” nie ma na celu preferowania danego producenta lub jego produktu, lecz służy jedynie wskazaniu na rozwiązanie, które powinno posiadać właściwości oraz cechy nie gorsze od podanych w niniejszej dokumentacji. Zamawiający w przypadku ofert zawierających rozwiązania równoważne będzie je weryfikować pod względem spełniania wymogów poszczególnych pozycji wymagań zawartych w niniejszej dokumentacji. Wykonawca obowiązany jest udowodnić w ofercie równoważność oferowanych materiałów. Zamawiający nie uzna oferowanych rozwiązań za równoważne, jeśli będą o gorszych właściwościach lub cechach niż wskazane w niniejszej dokumentacji.
10. Zamawiający nie dopuszcza składania ofert częściowych ani wariantowych.
11. Zamawiający dopuszcza powierzenie wykonania części zamówienia Podwykonawcy.
12. Zamawiający żąda wskazania przez Wykonawcę w ofercie części zamówienia, których wykonanie powierzy Podwykonawcom, oraz podania nazw ewentualnych Podwykonawców, jeżeli są już znani.
13. Termin wykonania zamówienia: do **4 m-cy** od dnia podpisania umowy przez Strony.
14. Miejsce wykonania zamówienia: Dostawa/odbiór pojazdów odbędzie się w siedzibie Wydziału Transportu Komendy Stołecznej Policji w Warszawie przy ul. Jagiellońskiej 49.
15. Powody niedokonania podziału zamówienia: podział zamówienia jest realizowany poprzez udzielenie zamówienia w ramach odrębnych postępowań.

IV. Informacja o środkach komunikacji elektronicznej, przy użyciu których Zamawiający będzie komunikował się z Wykonawcami, oraz informacje o wymaganiach technicznych i organizacyjnych sporządzania, wysyłania i odbierania korespondencji elektronicznej

1. Postępowanie prowadzone jest w języku polskim.

2. Komunikacja pomiędzy Zamawiającym a Wykonawcami, w szczególności składanie oświadczeń, wniosków, zawiadomień oraz przekazywanie informacji (innych niż oferta Wykonawcy), odbywa się przy użyciu środków komunikacji elektronicznej, tj. **za pośrednictwem Platformy zakupowej zwanej dalej „Platformą” pod adresem: <https://platformazakupowa.pl/transakcja/959699>**
3. Wykonawca zamierzający wziąć udział w niniejszym postępowaniu o udzielenie zamówienia publicznego, musi posiadać konto na Platformie. **Korzystanie z Platformy przez Wykonawcę jest bezpłatne.**
4. Wymagania techniczne i organizacyjne sporządzania, wysyłania i odbierania korespondencji elektronicznej, zostały opisane w **Regulaminie Internetowej Platformy zakupowej platformazakupowa.pl Open Nexus Sp. z o.o.**, zwany dalej Regulaminem na Platformie. Sposób sporządzenia, wysyłania i odbierania korespondencji elektronicznej musi być zgodny z wymaganiami określonymi w rozporządzeniu wydanym na podstawie art. 70 ustawy.
5. Wykonawca, przystępując do niniejszego postępowania o udzielenie zamówienia, akceptuje warunki korzystania z Platformy określone w Regulaminie oraz zobowiązuje się, korzystając z Platformy, przestrzegać postanowień Regulaminu.
6. Maksymalny rozmiar plików przesyłanych za pośrednictwem Platformy **wynosi 150 MB.**
7. Za datę:
 - 1) przekazania oferty przyjmuje się datę jej przekazania w systemie Platformy poprzez kliknięcie przycisku **Złóż ofertę** w drugim kroku i wyświetlaniu komunikatu, że oferta została złożona.
 - 2) zawiadomień, dokumentów lub oświadczeń elektronicznych, podmiotowych środków dowodowych lub cyfrowego odwzorowania podmiotowych środków dowodowych oraz innych informacji sporządzonych pierwotnie w postaci papierowej, przyjmuje się datę kliknięcia przycisku **Wyślij wiadomość** po których pojawi się komunikat, że wiadomość została wysłana do Zamawiającego.
8. Wykonawca może zwrócić się do Zamawiającego za pośrednictwem Platformy z wnioskiem o wyjaśnienie treści SWZ. Zamawiający udzieli wyjaśnień niezwłocznie, jednak nie później niż na 6 dni przed upływem terminu składania ofert (udostępniając je na stronie internetowej prowadzonego postępowania (Platformie), pod warunkiem że wniosek o wyjaśnienie treści SWZ wpłynął do Zamawiającego nie później niż na 14 dni przed upływem terminu składania ofert. W przypadku gdy wniosek o wyjaśnienie treści SWZ nie wpłynie w terminie, Zamawiający nie ma obowiązku udzielania wyjaśnień SWZ oraz przedłużenia terminu składania ofert. Przedłużenie terminu składania ofert nie wpływa na bieg terminu składania wniosku o wyjaśnienie treści SWZ.

V. Informacja o warunkach udziału w postępowaniu

1. O udzielenie zamówienia mogą ubiegać się Wykonawcy, którzy nie podlegają wykluczeniu.
2. Zamawiający nie wymaga wykazania przez Wykonawcę spełnienia warunków określonych w art. 112 ust. 2 ustawy.

VI. Podstawy wykluczenia Wykonawcy z postępowania

1. O udzielenie przedmiotowego zamówienia mogą ubiegać się **Wykonawcy**, którzy nie podlegają wykluczeniu na podstawie art. 108 ust. 1 ustawy oraz art. 109 ust. 1 pkt 1, 4, 7, 8,10 ustawy oraz art. 7 ust. 1 ustawy z dnia 13 kwietnia 2022 r. o szczególnych rozwiązaniach w zakresie przeciwdziałania wspieraniu agresji na Ukrainę oraz służących ochronie bezpieczeństwa narodowego (Dz. U. z 2024 r. poz. 507) oraz art. 5k rozporządzenia Rady (UE) nr 833/2014 z dnia 31 lipca 2014 r. dotyczące środków ograniczających w związku z działaniami Rosji destabilizującymi sytuację na Ukrainie (Dz. Urz. UE nr L 229 z 31.7.2014, str. 1), dalej: rozporządzenie 833/2014, w brzmieniu nadanym rozporządzeniem Rady (UE) 2022/576 w sprawie zmiany rozporządzenia (UE)

- nr 833/2014 dotyczące środków ograniczających w związku z działaniami Rosji destabilizującymi sytuację na Ukrainie (Dz. Urz. UE nr L111 z 8.4.2022 str. 1).
2. W przypadku **wspólnego ubiegania się Wykonawców** o udzielenie zamówienia Zamawiający bada, czy nie zachodzą podstawy wykluczenia wobec każdego z tych Wykonawców.
 3. Jeżeli Wykonawcy zamierza powierzyć wykonanie części zamówienia **Podwykonawcy**, Zamawiający zbada, czy nie zachodzą wobec tego Podwykonawcy podstawy wykluczenia, które zostały przewidziane względem Wykonawcy.

VII. Informacja o podmiotowych środkach dowodowych

1. Zamawiający wezwie Wykonawcę, którego oferta została najwyżej oceniona, do złożenia w wyznaczonym terminie, nie krótszym niż 10 dni od dnia wezwania, aktualnych na dzień złożenia następujących podmiotowych środków dowodowych potwierdzających **brak podstaw wykluczenia**:
 - 1) informacji z Krajowego Rejestru Karnego w zakresie art. 108 ust. 1 pkt 1 i 2 ustawy oraz art. 108 ust. 1 pkt 4 ustawy, dotyczącej orzeczenia zakazu ubiegania się o zamówienie publiczne tytułem środka karnego – sporządzonej nie wcześniej niż 6 miesięcy przed jej złożeniem;
 - 2) oświadczenia Wykonawcy, w zakresie art. 108 ust. 1 pkt 5 ustawy, o braku przynależności do tej samej grupy kapitałowej w rozumieniu ustawy z dnia 16 lutego 2007 r. o ochronie konkurencji i konsumentów (tj. Dz. U. z 2024 r. poz. 594), z innym Wykonawcą, który złożył odrębną ofertę albo oświadczenia o przynależności do tej samej grupy kapitałowej wraz z dokumentami lub informacjami potwierdzającymi przygotowanie oferty niezależnie od innego Wykonawcy należącego do tej samej grupy kapitałowej (**Wzór – Załącznik nr 2 do SWZ**);
 - 3) oświadczenia Wykonawcy o aktualności informacji zawartych w oświadczeniu, o którym mowa w art. 125 ust. 1 ustawy – formularzu JEDZ i **załączniku nr 4 do SWZ**, w zakresie podstaw wykluczenia z postępowania wskazanych przez Zamawiającego, o których mowa w:
 - art. 108 ust. 1 pkt 3 ustawy,
 - art. 108 ust. 1 pkt 4 ustawy, dotyczących orzeczenia zakazu ubiegania się o zamówienie publiczne tytułem środka zapobiegawczego,
 - art. 108 ust. 1 pkt 5 ustawy, dotyczących zawarcia z innymi wykonawcami porozumienia mającego na celu zakłócenie konkurencji,
 - art. 108 ust. 1 pkt 6 ustawy,
 - art. 109 ust. 1 pkt 1 ustawy, odnośnie do naruszenia obowiązków dotyczących płatności podatków i opłat lokalnych, o których mowa w ustawie z dnia 12 stycznia 1991 r. o podatkach i opłatach lokalnych (Dz.U. z 2023 r. poz. 70), art. 109 ust. 1 pkt 4, 7, 8, 10.
 - art. 7 ust. 1 ustawy z dnia 13 kwietnia 2022 r. o szczególnych rozwiązaniach w zakresie przeciwdziałania wspieraniu agresji na Ukrainę oraz służących ochronie bezpieczeństwa narodowego (Dz. U. z 2024 r. poz. 507)
 - art. 5k rozporządzenia Rady (UE) nr 833/2014 z dnia 31 lipca 2014 r. dotyczące środków ograniczających w związku z działaniami Rosji destabilizującymi sytuację na Ukrainie (Dz. Urz. UE nr L 229 z 31.7.2014, str. 1), dalej: rozporządzenie 833/2014, w brzmieniu nadanym rozporządzeniem Rady (UE) 2022/576 w sprawie zmiany rozporządzenia (UE) nr 833/2014 dotyczące środków ograniczających w związku z działaniami Rosji destabilizującymi sytuację na Ukrainie (Dz. Urz. UE nr L111 z 8.4.2022 str. 1)**- (Wzór – Załącznik nr 3 do SWZ);**
 - 4) zaświadczenia właściwego naczelnika urzędu skarbowego potwierdzającego, że Wykonawca nie zalega z opłacaniem podatków i opłat, w zakresie art. 109 ust. 1 pkt 1 ustawy, wystawionego nie wcześniej niż 3 miesiące przed jego złożeniem, a w

przypadku zalegania z opłacaniem podatków lub opłat wraz z zaświadczeniem Zamawiający żąda złożenia dokumentów potwierdzających, że przed upływem terminu składania ofert Wykonawca dokonał płatności należnych podatków lub opłat wraz z odsetkami lub grzywnami lub zawarł wiążące porozumienie w sprawie spłat tych należności;

- 5) zaświadczenia albo innego dokumentu właściwej terenowej jednostki organizacyjnej Zakładu Ubezpieczeń Społecznych lub właściwego oddziału regionalnego lub właściwej placówki terenowej Kasy Rolniczego Ubezpieczenia Społecznego potwierdzającego, że Wykonawca nie zalega z opłacaniem składek na ubezpieczenia społeczne i zdrowotne, w zakresie art. 109 ust. 1 pkt 1 ustawy, wystawionego nie wcześniej niż 3 miesiące przed jego złożeniem, a w przypadku zalegania z opłacaniem składek na ubezpieczenia społeczne lub zdrowotne wraz z zaświadczeniem albo innym dokumentem Zamawiający żąda złożenia dokumentów potwierdzających, że przed upływem terminu składania ofert Wykonawca dokonał płatności należnych składek na ubezpieczenia społeczne lub zdrowotne wraz z odsetkami lub grzywnami lub zawarł wiążące porozumienie w sprawie spłat tych należności;
- 6) odpisu lub informacji z Krajowego Rejestru Sądowego lub z Centralnej Ewidencji i Informacji o Działalności Gospodarczej, w zakresie art. 109 ust. 1 pkt 4 ustawy, sporządzonych nie wcześniej niż 3 miesiące przed jej złożeniem, jeżeli odrębne przepisy wymagają wpisu do rejestru lub ewidencji;
2. W przypadku Wykonawców wspólnie ubiegających się o udzielenie zamówienia podmiotowe środki dowodowe, wymienione w ust. 1 pkt 2 (tj. na potwierdzenie braku podstaw wykluczenia), składa każdy z Wykonawców występujących wspólnie.
3. W przypadku korzystania przez Wykonawcę z podwykonawców, Wykonawca składa podmiotowe środki dowodowe, wymienione w ust. 1 pkt 1) i 3)-6) (tj. na potwierdzenie braku podstaw wykluczenia), w odniesieniu do każdego z tych podmiotów.
4. Zamawiający nie wezwie Wykonawcy do złożenia podmiotowych środków dowodowych, jeżeli:
 - 1) może je uzyskać za pomocą bezpłatnych i ogólnodostępnych baz danych, w szczególności rejestrów publicznych w rozumieniu ustawy z 17 lutego 2005 r. o informatyzacji działalności podmiotów realizujących zadania publiczne, o ile Wykonawca wskazał w oświadczeniu, o którym mowa w art. 125 ust. 1 ustawy – formularzu JEDZ, dane umożliwiające dostęp do tych środków;
 - 2) podmiotowym środkiem dowodowym jest oświadczenie, którego treść odpowiada zakresowi oświadczenia, o którym mowa w art. 125 ust. 1 ustawy – formularza JEDZ.
5. Wykonawca nie jest zobowiązany do złożenia podmiotowych środków dowodowych, które Zamawiający posiada, jeżeli Wykonawca wskaże te środki oraz potwierdzi ich prawidłowość i aktualność.
6. Jeżeli zachodzą uzasadnione podstawy do uznania, że złożone uprzednio podmiotowe środki dowodowe nie są już aktualne, Zamawiający może w każdym czasie wezwać Wykonawcę lub Wykonawców do złożenia wszystkich lub niektórych podmiotowych środków dowodowych, aktualnych na dzień ich złożenia.
7. Jeżeli Wykonawca ma siedzibę lub miejsce zamieszkania lub miejsce zamieszkania ma osoba, której dotyczy informacja albo dokument poza terytorium Rzeczypospolitej Polskiej, zamiast dokumentów, o których mowa w ust. 1:
 - 1) pkt 1 – składa informację z odpowiedniego rejestru, takiego jak rejestr sądowy, albo, w przypadku braku takiego rejestru, inny równoważny dokument wydany przez właściwy organ sądowy lub administracyjny kraju, w którym Wykonawca ma siedzibę lub miejsce zamieszkania, lub miejsce zamieszkania ma osoba, której dotyczy informacja albo dokument w zakresie, o którym mowa w ust. 1 pkt 1 SWZ;
 - 2) pkt 4-6 – składa dokument lub dokumenty wystawione w kraju, w którym Wykonawca ma siedzibę lub miejsce zamieszkania, lub miejsce zamieszkania ma osoba, której dotyczy informacja albo dokument potwierdzające odpowiednio, że:

- a) nie naruszył obowiązków dotyczących płatności podatków, opłat lub składek na ubezpieczenie społeczne lub zdrowotne,
 - b) nie otwarto jego likwidacji, nie ogłoszono upadłości, jego aktywami nie zarządza likwidator lub sąd, nie zawarł układu z wierzycielami, jego działalność gospodarcza nie jest zawieszona ani nie znajduje się on w innej tego rodzaju sytuacji wynikającej z podobnej procedury przewidzianej w przepisach miejsca wszczęcia tej procedury.
8. Dokument, o którym mowa w ust. 7 pkt 1, powinien być wystawiony nie wcześniej niż 6 miesięcy przed jego złożeniem. Dokumenty, o których mowa w ust. 7 ppkt 2, powinny być wystawione nie wcześniej niż 3 miesiące przed ich złożeniem.
 9. Jeżeli w kraju, w którym Wykonawca ma siedzibę lub miejsce zamieszkania lub miejsce zamieszkania ma osoba, której dokument dotyczy, nie wydaje się dokumentów, o których mowa w ust. 7, lub gdy dokumenty te nie odnoszą się do wszystkich przypadków, o których mowa w art. 108 ust. 1 pkt 1, 2 i 4, art. 109 ust. 1 pkt 1 ustawy, zastępuje się je odpowiednio w całości lub w części dokumentem zawierającym odpowiednio oświadczenie Wykonawcy, ze wskazaniem osoby albo osób uprawnionych do jego reprezentacji, lub oświadczenie osoby, której dokument miał dotyczyć, złożone pod przysięgą, lub, jeżeli w kraju, w którym Wykonawca ma siedzibę lub miejsce zamieszkania lub miejsce zamieszkania ma osoba, której dokument miał dotyczyć, nie ma przepisów o oświadczeniu pod przysięgą, złożone przed organem sądowym lub administracyjnym, notariuszem, organem samorządu zawodowego lub gospodarczego, właściwym ze względu na siedzibę lub miejsce zamieszkania Wykonawcy lub miejsce zamieszkania osoby, której dokument miał dotyczyć. Przepis ust. 8 stosuje się.
 10. **Podmiotowe środki dowodowe, przedmiotowe środki dowodowe oraz inne dokumenty lub oświadczenia należy przekazać Zamawiającemu przy użyciu środków komunikacji elektronicznej dopuszczonych w SWZ, w zakresie i sposób określony w przepisach rozporządzenia wydanego na podstawie art. 70 ustawy. Podmiotowe środki dowodowe sporządzone w języku obcym muszą być złożone wraz z tłumaczeniem na język polski.**

VIII. Termin związania ofertą

1. Wykonawca jest związany ofertą 90 dni od upływu terminu składania ofert, **tj. do dnia 27.11.2024 r.** przy czym pierwszym dniem związania ofertą jest dzień, w którym upływa termin składania ofert.
2. W przypadku gdy wybór najkorzystniejszej oferty nie nastąpi przed upływem terminu związania ofertą określonego w dokumentach zamówienia, zamawiający przed upływem terminu związania ofertą zwraca się jednokrotnie do wykonawców o wyrażenie zgody na przedłużenie tego terminu o wskazywany przez niego okres, nie dłuższy niż 60 dni.
3. Przedłużenie terminu związania ofertą, o którym mowa w ust. 2, wymaga złożenia przez wykonawcę pisemnego oświadczenia o wyrażeniu zgody na przedłużenie terminu związania ofertą.
4. W przypadku gdy Zamawiający żąda wniesienia wadium, przedłużenie terminu związania ofertą, o którym mowa w ust. 2, następuje wraz z przedłużeniem okresu ważności wadium albo, jeżeli nie jest to możliwe, z wniesieniem nowego wadium na przedłużony okres związania ofertą.
5. Jeżeli termin związania ofertą upłynie przed wyborem najkorzystniejszej oferty, Zamawiający wzywa Wykonawcę, którego oferta otrzymała najwyższą ocenę, do wyrażenia w wyznaczonym przez Zamawiającego terminie pisemnej zgody na wybór jego oferty. W przypadku braku zgody Zamawiający zwraca się o wyrażenie takiej zgody do kolejnego wykonawcy, którego oferta została najwyższej oceniona, chyba że zachodzą przesłanki do unieważnienia postępowania.

IX. Opis sposobu przygotowania oferty

1. Oferta musi być sporządzona w języku polskim, w formie elektronicznej opatrzonej kwalifikowanym podpisem elektronicznym, w ogólnie dostępnych formatach danych, w szczególności w formatach: .txt, .rtf, .pdf, .doc, .docx, .odt. Do przygotowania oferty zaleca się skorzystanie z Formularza oferty, stanowiącego **załącznik nr 1 do SWZ**. W przypadku gdy Wykonawca nie korzysta z przygotowanego przez Zamawiającego wzoru Formularza oferty, oferta powinna zawierać wszystkie informacje wymagane we wzorze.
2. Wykonawca dołącza do oferty oświadczenie, o którym mowa w art. 125 ust. 1 ustawy, na formularzu jednolitego europejskiego dokumentu zamówień, sporządzonym zgodnie ze wzorem standardowego formularza określonego w rozporządzeniu wykonawczym Komisji (UE) 2016/7 z dnia 5 stycznia 2016 r. ustanawiającym standardowy formularz jednolitego europejskiego dokumentu zamówienia (Dz. Urz. UE L 3 z 06.01.2016, str. 16), zwanego dalej formularzem JEDZ. Oświadczenie stanowi dowód potwierdzający brak podstaw wykluczenia, spełnianie warunków udziału w postępowaniu na dzień składania ofert, tymczasowo zastępujący wymagane przez Zamawiającego podmiotowe środki dowodowe. Formularz JEDZ w formie elektronicznej dostępny jest na stronie internetowej espd.uzp.gov.pl. Instrukcja wypełnienia formularza JEDZ dostępna jest na stronie internetowej Urzędu Zamówień Publicznych. **Wykonawca/podmiot udostępniający zasoby/Podwykonawca** wypełnia formularz JEDZ w następującym zakresie:
 - Część I: Informacje dotyczące postępowania o udzielenie zamówienia oraz instytucji zamawiającej lub podmiotu zamawiającego
 - Część II: Informacje dotyczące wykonawcy
 - Sekcja A: Informacje na temat wykonawcy
 - Sekcja B: Informacje na temat przedstawicieli wykonawcy
 - Sekcja C: Informacje na temat polegania na zdolnościach innych podmiotów
 - Sekcja D: Informacje dotyczące podwykonawców, na których zdolności wykonawca nie polega
 - Część III: Podstawy wykluczenia
 - Sekcja A: Podstawy związane z wyrokami skazującymi za przestępstwo
 - Sekcja B: Podstawy związane z płatnością podatków lub składek na ubezpieczenie społeczne
 - Sekcja C: Podstawy związane z niewypłacalnością, konfliktem interesów lub wykroczeniami zawodowymi
 - Sekcja D: Inne podstawy wykluczenia, które mogą być przewidziane w przepisach krajowych państwa członkowskiego instytucji zamawiającej lub podmiotu zamawiającego
 - Część VI: Oświadczenia końcowe
3. W przypadku wspólnego ubiegania się o zamówienie przez Wykonawców oświadczenie, o którym mowa w ust. 2 – formularz JEDZ i **załącznik nr 4 do SWZ**, składa każdy z Wykonawców. Oświadczenia te potwierdzają brak podstaw wykluczenia oraz spełnianie warunków udziału w postępowaniu w zakresie, w jakim każdy z Wykonawców wykazuje spełnianie warunków udziału w postępowaniu.
4. W przypadku Wykonawcy, który zamierza powierzyć wykonanie części zamówienia Podwykonawcy, Wykonawca przedstawia, wraz z oświadczeniem, o którym mowa w ust. 2, także oświadczenie – formularz JEDZ i **załącznik nr 4A do SWZ** Podwykonawcy, potwierdzające brak podstaw wykluczenia tego Podwykonawcy
5. **Oświadczenia, o których mowa w ust. 2–4, składa się wraz z ofertą**, pod rygorem nieważności, w formie elektronicznej opatrzonej kwalifikowanym podpisem elektronicznym.
6. Wykonawca **wraz z Ofertą (Wzór - załącznik nr 1 do SWZ) zobowiązany jest złożyć:**
 - 1) Jednolity Europejski Dokument Zamówienia;
 - 2) Oświadczenie **Wzór - Załącznik 4 do SWZ**;
 - 3) pełnomocnictwo w formie zgodnej z wymaganiem określonym w Rozdz. XI pkt 5 SWZ jeżeli ustanowiono pełnomocnika;

- 4) w przypadku, gdy Wykonawca, zamierza powierzyć wykonanie części zamówienia Podwykonawcom w celu wykazania braku istnienia wobec nich podstaw wykluczenia z udziału w postępowaniu, każdy Podwykonawca składa Jednolity Europejski Dokument Zamówienia oraz oświadczenie **Wzór - Załącznik 4A do SWZ** - jeśli dotyczy,
 - 5) przedmiotowe środki dowodowe wskazane w Rozdz. III ust. 5 SWZ.
7. **Wykonawcy wspólnie ubiegający się o udzielenie zamówienia wraz z Ofertą (Wzór-załącznik nr 1 do SWZ) zobowiązani są złożyć**
- 1) każdy z Wykonawców: Jednolity Europejski Dokument Zamówienia oraz oświadczenie **Wzór- Załącznik 4 do SWZ**;
 - 2) wspólnie:
 - a) pełnomocnictwo w formie zgodnej z wymaganiem określonym w Rozdz. XI pkt 5 SWZ jeżeli ustanowiono pełnomocnika;
 - b) w przypadku, gdy Wykonawca, zamierza powierzyć wykonanie części zamówienia Podwykonawcom w celu wykazania braku istnienia wobec nich podstaw wykluczenia z udziału w postępowaniu, każdy Podwykonawca składa Jednolity Europejski Dokument Zamówienia oraz oświadczenie **Wzór - Załącznik 4A do SWZ** - jeśli dotyczy,
 - c) przedmiotowe środki dowodowe wskazane w Rozdz. III ust. 5 SWZ.

X. Wymagania dotyczące wadium

Zamawiający nie wymaga od Wykonawców wniesienia wadium.

XI. Sposób oraz termin składania ofert

1. Wykonawca może złożyć tylko jedną ofertę.
2. Wykonawca składa ofertę, pod rygorem nieważności, w formie elektronicznej opatrzonej kwalifikowanym podpisem elektronicznym.
3. Oferta powinna być podpisana przez osobę upoważnioną/osoby upoważnione* do reprezentowania Wykonawcy.
4. Jeżeli w imieniu Wykonawcy działa osoba, której umocowanie do jego reprezentowania nie wynika z dokumentów rejestrowych (KRS, CEiDG lub innego właściwego rejestru), Wykonawca dołącza do oferty pełnomocnictwo.
5. Pełnomocnictwo do złożenia oferty lub oświadczenia, o którym mowa w art. 125 ust. 1 ustawy – formularza JEDZ, przekazuje się w formie elektronicznej opatrzonej kwalifikowanym podpisem elektronicznym.
6. Pełnomocnictwo do złożenia oferty lub oświadczenia, o którym mowa w art. 125 ust. 1 ustawy – formularza JEDZ, musi być złożone w oryginale w formie elektronicznej (tj. w postaci elektronicznej opatrzonej kwalifikowanym podpisem elektronicznym). Dopuszcza się także złożenie elektronicznej kopii (skanu) pełnomocnictwa sporządzonego uprzednio w formie pisemnej, w formie elektronicznego poświadczenia sporządzonego stosownie do art. 97 § 2 ustawy z dnia 14 lutego 1991 r. - Prawo o notariacie Dz.U. z 2022 r., poz. 1799, które to poświadczenie **notariusz opatruje kwalifikowanym podpisem elektronicznym**, bądź też poprzez opatrzenie skanu pełnomocnictwa sporządzonego uprzednio w formie pisemnej **kwalifikowanym podpisem elektronicznym mocodawcy**. Elektroniczna kopia pełnomocnictwa nie może być uwierzytelniona przez upoważnionego. Odwzorowanie cyfrowe pełnomocnictwa powinno potwierdzać prawidłowość umocowania na dzień złożenia oferty lub oświadczenia, o którym mowa w art. 125 ust. 1 ustawy – formularza JEDZ.
7. W przypadku Wykonawców ubiegających się wspólnie o udzielenie zamówienia do oferty należy załączyć pełnomocnictwo dla pełnomocnika do reprezentowania ich w postępowaniu o udzielenie zamówienia albo do reprezentowania w postępowaniu i zawarcia umowy w sprawie zamówienia publicznego.

8. Wykonawca składa ofertę za pośrednictwem Platformy <https://platformazakupowa.pl/transakcja/959699>
9. Sposób złożenia oferty został opisany w Regulaminie.
10. Wszelkie informacje stanowiące tajemnicę przedsiębiorstwa w rozumieniu ustawy z 16 kwietnia 1993 r. o zwalczaniu nieuczciwej konkurencji (t.j. Dz.U. z 2022 r. poz. 1233), które Wykonawca zastrzeże jako tajemnicę przedsiębiorstwa, powinny zostać przekazane w wydzielonym i odpowiednio oznaczonym pliku. Wykonawca zobowiązany jest wraz z przekazaniem informacji zastrzeżonych jako tajemnica przedsiębiorstwa wykazać spełnienie przesłanek określonych w art. 11 ust. 2 ustawy z 16 kwietnia 1993 r. o zwalczaniu nieuczciwej konkurencji. Zastrzeżenie przez Wykonawcę tajemnicy przedsiębiorstwa bez uzasadnienia będzie traktowane przez Zamawiającego jako bezskuteczne, ze względu na zaniechanie przez Wykonawcę podjęcia, przy dołożeniu należytej staranności, działań w celu utrzymania poufności objętych klauzulą informacji zgodnie z art. 18 ust. 3 ustawy.
11. **Termin składania ofert upływa w dniu 30.08.2024 r., o godz. 10:00.** Decyduje data oraz dokładny czas (hh:mm:ss) generowany wg czasu lokalnego serwera synchronizowanego zegarem Głównego Urzędu Miar.
12. Oferta złożona po terminie zostanie odrzucona na podstawie art. 226 ust. 1 pkt 1 ustawy.
13. Wykonawca przed upływem terminu do składania ofert może zmienić lub wycofać ofertę. Zasady wycofania lub zmiany oferty określa Regulamin.
14. Wykonawca nie może skutecznie wycofać oferty ani wprowadzić zmian w treści oferty po upływie terminu składania ofert.

XII. Termin otwarcia ofert

1. **Otwarcie ofert nastąpi niezwłocznie po upływie terminu składania ofert, tj. w dniu 30.08.2024 r. godz. 10:30.** Otwarcie ofert dokonywane jest przez odszyfrowanie i otwarcie ofert.
2. Zamawiający, najpóźniej przed otwarciem ofert, udostępni na stronie internetowej prowadzonego postępowania (Platformie) informację o kwocie, jaką zamierza przeznaczyć na sfinansowanie zamówienia.
3. Jeżeli otwarcie ofert następuje przy użyciu systemu teleinformatycznego, w przypadku awarii tego systemu, która powoduje brak możliwości otwarcia ofert w terminie określonym przez Zamawiającego, otwarcie ofert nastąpi niezwłocznie po usunięciu awarii. Zamawiający poinformuje o zmianie terminu otwarcia ofert na stronie internetowej prowadzonego postępowania (Platformie).
4. Niezwłocznie po otwarciu ofert Zamawiający udostępni na stronie internetowej prowadzonego postępowania (Platformie) informacje o:
 - 1) nazwach albo imionach i nazwiskach oraz siedzibach lub miejscach prowadzonej działalności gospodarczej albo miejscach zamieszkania wykonawców, których oferty zostały otwarte;
 - 2) cenach lub kosztach zawartych w ofertach.

XIII. Sposób obliczenia ceny

1. Cena oferty stanowi wartość umowy za wykonanie przedmiotu zamówienia w całym zakresie.
2. Cenę oferty brutto stanowi cena jednostkowa netto za pojazd powiększona o stawkę podatku VAT obowiązującą na dzień składania ofert (jeżeli dotyczy).
3. Wykonawca, uwzględniając wszystkie wymogi, o których mowa w SWZ, zobowiązany jest w cenie brutto ująć wszelkie koszty niezbędne dla prawidłowego oraz pełnego wykonania przedmiotu zamówienia, zgodnie z warunkami wynikającymi z zamówienia.
4. Ceny wskazane przez Wykonawcę muszą być podane w PLN cyfrowo w zaokrągleniu do dwóch miejsc po przecinku (groszy). Zasada zaokrąglenia – poniżej 5 należy końcówkę pominać, powyżej i równe 5 należy zaokrąglić w górę.

5. Rozliczenia pomiędzy Wykonawcą, a Zamawiającym będą dokonywane w złotych polskich (PLN).
6. Zamawiający do oceny oferty, której wybór prowadziłby do powstania obowiązku podatkowego zgodnie z przepisami o podatku od towarów i usług, przyjmie cenę powiększoną o podatek VAT. Zamawiający jednocześnie informuje, że w przypadku, o którym mowa w zdaniu poprzedzającym wynagrodzenie Wykonawcy wynikające z umowy oraz ceny oferty brutto pomniejszone zostaną o wartość podatku od towarów i usług, którą Zamawiający miałby rozliczyć zgodnie z obowiązującymi przepisami.

XIV. Opis kryteriów oceny ofert wraz z podaniem wag tych kryteriów i sposobu oceny ofert

1. Ocenie będą podlegały wyłącznie oferty niepodlegające odrzuceniu.
2. Przy wyborze oferty najkorzystniejszej zamawiający będzie kierował się następującymi kryteriami, z przypisaniem im odpowiednio wag:

L. p.	Opis kryteriów oceny ofert	Waga
1.	Cena oferty brutto (C)	60%
2.	Współczynnik masy pojazdu bazowego do maksymalnej mocy netto silnika (W)	20%
3.	Zużycie energii w litrach na 100 km w warunkach mieszanych (Z)	20%

1 Cena oferty brutto (C)

Punkty w kryterium cena wyliczone będą z dokładnością do dwóch miejsc po przecinku, wg poniższego wzoru:

$$C = (C_{\min} : C_x) \times 100 \times 60\%$$

gdzie:

- C - wskaźnik kryterium - cena oferty brutto w PLN - w punktach
- C_{min} - najniższa cena oferty brutto w PLN spośród badanych ofert
- C_x - cena brutto w PLN badanej oferty

2. Współczynnik masy pojazdu bazowego do maksymalnej mocy netto silnika (W)

Punkty w niniejszym kryterium zostaną przyznane wg następujących zasad:

- 1) przy ocenie będzie maksymalnie punktowana oferta proponująca najniższy współczynnik masy pojazdu bazowego do maksymalnej mocy netto silnika (*zgodnie z danymi określonymi w świadectwie zgodności WE pojazdu bazowego*);
- 2) pozostałe oferty uzyskają odpowiednio mniejszą liczbę punktów obliczoną zgodnie z poniższym wzorem:

$$W = (W_{\text{naj}} : W_b) \times 100 \times 20\%$$

gdzie:

- W – wskaźnik kryterium - współczynnik masy pojazdu bazowego do maksymalnej mocy netto silnika - w punktach,
- W_b – wartość współczynnika masy pojazdu bazowego do maksymalnej mocy netto silnika w badanej ofercie,
- W_{naj} – najniższa wartość współczynnika masy pojazdu bazowego do maksymalnej mocy netto silnika spośród badanych ofert

3. Zużycie energii w litrach na 100 km w warunkach miejskich (Z)

Punkty w niniejszym kryterium zostaną przyznane wg następujących zasad:

- 1) przy ocenie będzie maksymalnie punktowana oferta proponująca najniższe zużycie energii w litrach na 100 km w warunkach mieszanych (zgodnie z danymi określonymi w świadectwie zgodności WE pojazdu bazowego);
Wykonawca składając ofertę podaje wartość zużycia paliwa (w litrach na 100 km z dokładnością do 2 miejsc po przecinku) dla oferowanego pojazdu w warunkach mieszanych według danych z homologacji typu pojazdu lub świadectwa zgodności WE.
- 2) pozostałe oferty uzyskają odpowiednio mniejszą liczbę punktów obliczoną zgodnie z poniższym wzorem:

$$Z = (Z_{\min} : Z_x) \times 100 \times 20\%$$

gdzie:

Z – wskaźnik kryterium - zużycia energii w litrach na 100 km w warunkach mieszanych - w punktach,

Z_{\min} - najniższe zużycie energii w litrach na 100 km w warunkach mieszanych, spośród badanych ofert

Z_x - zużycie energii w litrach na 100 km w warunkach mieszanych w badanej ofercie

Zamawiający udzieli zamówienia Wykonawcy, którego oferta odpowiadać będzie wszystkim wymaganiom określonym w Ustawie oraz niniejszej SIWZ i zostanie oceniona jako najkorzystniejsza w oparciu o podane kryteria wyboru, czyli temu, który otrzyma najwyższą wartość punktową, wyliczoną wg poniższego wzoru:

$$O = C + W + Z$$

gdzie:

O - wskaźnik oceny oferty w punktach,

C - wskaźnik kryterium - cena oferty brutto w PLN - w punktach

W - wskaźnik kryterium - współczynnik masy pojazdu bazowego do maksymalnej mocy netto silnika - w punktach,

Z – wskaźnik kryterium - zużycia energii w litrach na 100 km - w punktach,

3. Zamawiający będzie zaokrąślał punkty do dwóch miejsc po przecinku w każdym wskaźniku. Zasada zaokrąglenia dotyczy trzeciego miejsca po przecinku – poniżej 5 końcówkę pominię, powyżej i równe 5 zaokrągli w górę.
4. Jeżeli nie można wybrać najkorzystniejszej oferty z uwagi na to, że dwie lub więcej ofert przedstawia taki sam bilans ceny lub kosztu i innych kryteriów oceny ofert, Zamawiający wybiera spośród tych ofert ofertę, która otrzymała najwyższą ocenę w kryterium o najwyższej wadze.
5. Jeżeli oferty otrzymały taką samą ocenę w kryterium o najwyższej wadze, Zamawiający wybiera ofertę z najniższą ceną lub najniższym kosztem.
6. Jeżeli nie można dokonać wyboru oferty w sposób, o którym mowa w pkt. 6, Zamawiający wzywa wykonawców, którzy złożyli te oferty, do złożenia w terminie określonym przez Zamawiającego ofert dodatkowych zawierających nową cenę lub koszt.
7. Wykonawcy, składając oferty dodatkowe, nie mogą oferować cen lub kosztów wyższych niż zaoferowane w uprzednio złożonych przez nich ofertach.

XV. Informacje dotyczące zabezpieczenia należytego wykonania umowy

1. Zamawiający będzie żądał od Wykonawcy, którego oferta zostanie wybrana jako najkorzystniejsza, wniesienia najpóźniej w dniu podpisania umowy zabezpieczenia należytego wykonania umowy w wysokości 5 % wartości umowy.
2. Zabezpieczenie może być wniesione, według wyboru Wykonawcy, w jednej lub w kilku następujących formach:
 - 1) pieniądzu;

- 2) poręczeniach bankowych lub poręczeniach spółdzielczej kasy oszczędnościowo-kredytowej, z tym że zobowiązanie kasy jest zawsze zobowiązaniem pieniężnym;
 - 3) gwarancjach bankowych;
 - 4) gwarancjach ubezpieczeniowych;
 - 5) poręczeniach udzielanych przez podmioty, o których mowa w art. 6b ust. 5 pkt 2 ustawy z dnia 9 listopada 2000 r. o utworzeniu Polskiej Agencji Rozwoju Przedsiębiorczości (tj. Dz. U. z 2024 r. poz. 419).
3. Poręczenie lub gwarancja stanowiące formę zabezpieczenia należytego wykonania umowy winno zawierać stwierdzenie, że na pierwsze pisemne żądanie Zamawiającego wzywające do zapłaty kwoty z tytułu nienależytego wykonania umowy, zgodnie z warunkami umowy, następuje jego bezwarunkowa wypłata (bez jakichkolwiek zastrzeżeń gwaranta/poręczyciela w treści dokumentu w stosunku do Zamawiającego) do wysokości sumy gwarancyjnej. **Jako Beneficjenta należy wpisać Skarb Państwa - Komendant Stołeczny Policji.**
4. 1) 70% zabezpieczenia zostanie zwrócone w terminie 30 dni licząc od daty podpisania przez Strony protokołu odbioru pojazdu i uznaniu przez Zamawiającego, że umowa została należycie wykonana, pozostawiając 30% kwoty jako zabezpieczenie roszczeń z rękojmi za wady lub gwarancji;
 - 2) 30% kwoty zabezpieczenia zostanie zwrócone w terminie 15 dni po upływie okresu rękojmi za wady lub gwarancji.
5. Jeżeli okres, na jaki ma zostać wniesione zabezpieczenie, przekracza 5 lat, zabezpieczenie w pieniądzu wnosi się na cały ten okres, a zabezpieczenie w innej formie wnosi się na okres nie krótszy niż 5 lat, z jednoczesnym zobowiązaniem się Wykonawcy do przedłużenia zabezpieczenia lub wniesienia nowego zabezpieczenia na kolejne okresy.

XVI. Informacje o formalnościach, jakie muszą zostać dopełnione po wyborze oferty w celu zawarcia umowy w sprawie zamówienia publicznego

1. Jeżeli zostanie wybrana oferta Wykonawców wspólnie ubiegających się o udzielenie zamówienia, Zamawiający może żądać przed zawarciem umowy w sprawie zamówienia publicznego kopii umowy regulującej współpracę tych Wykonawców.
2. Zamawiający powiadomi wybranego Wykonawcę o terminie podpisania umowy w sprawie zamówienia publicznego.
3. W przypadku gdy Wykonawca, którego oferta została wybrana jako najkorzystniejsza, uchyli się od zawarcia umowy w sprawie zamówienia publicznego lub nie wnosi wymaganego zabezpieczenia należytego wykonania umowy, zamawiający może dokonać ponownego badania i oceny ofert spośród ofert pozostałych w postępowaniu Wykonawców oraz wybrać najkorzystniejszą ofertę albo unieważnić postępowanie.
4. Przed podpisaniem umowy wybrany Wykonawca przekaże Zamawiającemu informacje niezbędne do wpisania do treści umowy (np. imiona i nazwiska upoważnionych osób, które będą reprezentować Wykonawcę przy podpisaniu umowy).
5. Przed zawarciem Umowy Wykonawca wypełni, podpisze i dostarczy oświadczenie RODO, którego wzór stanowi załącznik nr 4 do umowy – jeżeli dotyczy.

XVII. Pouczenie o środkach ochrony prawnej przysługujących Wykonawcy

Wykonawcy oraz innemu podmiotowi, jeżeli ma lub miał interes w uzyskaniu zamówienia oraz poniósł lub może ponieść szkodę w wyniku naruszenia przez Zamawiającego przepisów ustawy, przysługują środki ochrony prawnej określone w dziale IX ustawy.

XVIII. Klauzula informacyjna dotycząca przetwarzania danych osobowych

Zgodnie z art. 13 ust. 1 i 2 rozporządzenia Parlamentu Europejskiego i Rady (UE) 2016/679 z dnia 27 kwietnia 2016 r. w sprawie ochrony osób fizycznych w związku z przetwarzaniem danych osobowych i w sprawie swobodnego przepływu takich danych oraz uchylenia

dyrektywy 95/46/WE (ogólne rozporządzenie o ochronie danych) (tj. Dz. Urz. UE L 119 z 04.05.2016 r., str. 1), zwanym dalej „RODO”, Zamawiający informuje, że:

- 1) administratorem Pani/Pana danych osobowych jest Komendant Stołeczny Policji;
- 2) nadzór nad prawidłowym przetwarzaniem danych osobowych sprawuje inspektor ochrony danych osobowych:
adres: ul. Nowolipie 2, 00-150 Warszawa;
adres e-mail: iod@ksp.policja.gov.pl
- 3) Pani/Pana dane osobowe przetwarzane będą na podstawie art. 6 ust. 1 lit. c RODO w celu związanym z postępowaniem o udzielenie zamówienia publicznego prowadzonego w trybie przetargu nieograniczonego na **Dostawę pojazdu typu Furgon w policyjnej wersji oznakowanej „Mobilne Miasteczko Ruchu Drogowego”, nr ref.: WZP-1786/24/126/T;**
- 4) odbiorcami Pani/Pana danych osobowych będą osoby lub podmioty, którym udostępniona zostanie dokumentacja postępowania w oparciu o art. 18 oraz art. 74 ust. 1 ustawy;
- 5) Pani/Pana dane osobowe będą przechowywane, zgodnie z art. 78 ustawy, przez okres 4 lat od dnia zakończenia postępowania o udzielenie zamówienia, a jeżeli czas trwania umowy przekracza 4 lata, okres przechowywania obejmuje cały czas trwania umowy;
- 6) obowiązek podania przez Panią/Pana danych osobowych bezpośrednio Pani/Pana dotyczących jest wymogiem ustawowym określonym w przepisach ustawy, związanym z udziałem w postępowaniu o udzielenie zamówienia publicznego; konsekwencje niepodania określonych danych wynikają z ustawy;
- 7) w odniesieniu do Pani/Pana danych osobowych decyzje nie będą podejmowane w sposób zautomatyzowany, stosowanie do art. 22 RODO;
- 8) posiada Pani/Pan:
 - a) na podstawie art. 15 RODO prawo dostępu do danych osobowych Pani/Pana dotyczących;
 - b) na podstawie art. 16 RODO prawo do sprostowania Pani/Pana danych osobowych*;
 - c) na podstawie art. 18 RODO prawo żądania od administratora ograniczenia przetwarzania danych osobowych z zastrzeżeniem przypadków, o których mowa w art. 18 ust. 2 RODO**;
 - d) prawo do wniesienia skargi do Prezesa Urzędu Ochrony Danych Osobowych, gdy uzna Pani/Pan, że przetwarzanie danych osobowych Pani/Pana dotyczących narusza przepisy RODO;
- 9) nie przysługują Pani/Panu:
 - a) w związku z art. 17 ust. 3 lit. b, d lub e RODO prawo do usunięcia danych osobowych;
 - b) prawo do przenoszenia danych osobowych, o którym mowa w art. 20 RODO;
 - c) na podstawie art. 21 RODO prawo sprzeciwu, wobec przetwarzania danych osobowych, gdyż podstawą prawną przetwarzania Pani/Pana danych osobowych jest art. 6 ust. 1 lit. b, c i f RODO.

*Wyjaśnienie: skorzystanie z prawa do sprostowania nie może skutkować zmianą wyniku postępowania

o udzielenie zamówienia publicznego ani zmianą postanowień umowy w zakresie niezgodnym z Ustawą oraz nie może naruszać integralności protokołu oraz jego załączników.

**Wyjaśnienie: prawo do ograniczenia przetwarzania nie ma zastosowania w odniesieniu do przechowywania, w celu zapewnienia korzystania ze środków ochrony prawnej lub w celu ochrony praw innej osoby fizycznej lub prawnej, lub z uwagi na ważne względy interesu publicznego Unii Europejskiej lub państwa członkowskiego.

XIX. Ogólne warunki umowy

§ 1

W przypadku użycia poniżej wymienionych sformułowań należy przez nie rozumieć:

dni robocze - należy przez to rozumieć dni od poniedziałku do piątku w godz. od 8:00-16:00, z wyłączeniem dni wolnych od pracy zgodnie z właściwymi przepisami.

§ 2

1. Przedmiotem niniejszej umowy jest **dostawa jednego fabrycznie nowego pojazdu w policyjnej wersji oznakowanej „Mobilne Miasteczko Ruchu Drogowego”**, zwanego dalej pojazdem, zabudowanymi na pojeździe bazowym marki typ wariantoznaczenie handlowe (zgodnie z ofertą Wykonawcy), spełniającym wymagania specyfikacji technicznej określone w załączniku nr 1 do umowy.
2. Pojazd dostarczony w ramach umowy będzie wyprodukowany w roku 2024 r.
3. Ilekroć w dalszych postanowieniach umowy mowa jest o pojeździe lub przedmiocie umowy bez bliższego oznaczenia, należy przez to rozumieć samochód określony w ust. 1, w załączniku nr 1(OPZ).
4. Pojazd musi spełniać wymagania określone w rozporządzeniu Ministrów: Spraw Wewnętrznych i Administracji, Obrony Narodowej, Finansów oraz Sprawiedliwości w sprawie pojazdów specjalnych i używanych do celów specjalnych Policji, Agencji Bezpieczeństwa Wewnętrznego, Agencji Wywiadu, Służby Kontrwywiadu Wojskowego, Służby Wywiadu Wojskowego, Centralnego Biura Antykorupcyjnego, Straży Granicznej, Służby Ochrony Państwa, Krajowej Administracji Skarbowej, Służby Więziennej i Straży Pożarnej (Dz. U. z 2019 r. poz. 594) z dnia 22 marca 2019r.
5. Pojazd musi być budowany z wykorzystaniem pojazdu bazowego posiadającego homologację wystawioną zgodnie z Ustawą z dnia 20 czerwca 1997 r. Prawo o ruchu drogowym (tj. Dz. U. z 2023r. poz.1047 ze zm.) lub Rozporządzenie Parlamentu Europejskiego i Rady (UE) 2018/858 z dnia 30 maja 2018 r. w sprawie homologacji i nadzoru rynku pojazdów silnikowych i ich przyczep oraz układów, komponentów i oddzielnych zespołów technicznych przeznaczonych do tych pojazdów, zmieniające rozporządzenie (WE) nr 715/2007 i (WE) nr 595/2009 oraz uchylające dyrektywę 2007/46/WE (Dz.Urz.UE.L. nr 151,str. 1ze zm.).

§ 3

1. Strony ustalają, że:
 - 1) wartość umowy nie przekroczy kwoty**PLN brutto**; (zgodnie z *Ofertą Wykonawcy*);
 - 3) stawka podatku VAT% (zgodnie z ofertą wykonawcy)
 - 4) wartość umowy, o której mowa w pkt 1 obejmuje wszelkie koszty Wykonawcy związane z realizacją przedmiotu umowy, w tym koszty modyfikacji pojazdu, dostawy i rozładunku pojazdów do miejsca, o którym mowa w § 4 ust. 5 oraz inne opłaty i podatki, jeżeli na podstawie odrębnych przepisów sprzedaż przedmiotu umowy podlega obciążeniu tymi opłatami i podatkami.
2. Podstawą do wystawienia faktury będzie podpisany bez zastrzeżeń przez Zamawiającego protokół odbioru, o którym mowa w § 4 ust. 15.
3. Wykonawca wystawi fakturę, wskazując jako płatnika:
Komenda Stołeczna Policji w Warszawie
00-150 Warszawa
ul. Nowolipie 2
NIP 525 19 30 070
REGON 012 126 482
4. Wykonawca dostarczy fakturę w terminie 3 dni roboczych, licząc od daty podpisania bez zastrzeżeń protokołu odbioru, do siedziby Wydziału Transportu Komendy Stołecznej Policji w Warszawie przy ul. Jagiellońskiej 49.

5. Zamawiający opłaci należną do zapłaty kwotę przelewem na rachunek Wykonawcy wskazany na fakturze w terminie do 30 dni, licząc od daty otrzymania prawidłowo wystawionej faktury. Za termin zapłaty przyjmuje się datę obciążenia przez bank rachunku Zamawiającego.
6. Zamawiający upoważnia Wykonawcę do wystawienia faktur bez podpisu Zamawiającego.
7. Zamawiający nie wyraża zgody na dokonanie przelewu wierzytelności wynikających z realizacji niniejszej umowy na rzecz osób trzecich.
8. Strony zgodnie oświadczają, że zgodnie z przepisami ustawy o podatku od towarów i usług obowiązek podatkowy z tytułu dostaw obciąża Wykonawcę.

§ 4

1. Wykonawca w ramach przedmiotu umowy zobowiązuje się dostarczyć pojazd, spełniający wymagania, o których mowa w § 2 ust. 1 w terminie do **4 m-cy** od dnia podpisania umowy przez Strony.
2. Wykonawca zobowiązany jest poinformować Zamawiającego o przygotowaniu projektu modyfikacji pojazdu wraz z opisem rozwiązań konstrukcyjnych i funkcjonalnych, niezbędnych do użytkowania pojazdu zgodnie z jego przeznaczeniem w celu jego akceptacji, faksem na numer 47 72 373 06 lub emailem transport@ksp.policja.gov.pl.
3. Projekt modyfikacji pojazdu powinien winien być złożony w formie rysunków lub zdjęć poglądowych proponowanej zabudowy.
4. Wykonawca dostarczy pojazd wykonany zgodnie z:
 - 1) specyfikacją techniczną określoną w załączniku nr 1 do umowy;
 - 2) zasadami wiedzy technicznej, powszechnie obowiązującymi w tym zakresie normami i standardami, z uwzględnieniem obowiązujących przepisów.
 - 3) Zatwierdzonym projektem modyfikacji pojazdu.
5. O przygotowaniu do dostawy/odbioru Wykonawca powiadomi Zamawiającego faksem na numer 47 72 373 06 lub emailem transport@ksp.policja.gov.pl z 3 dniowym wyprzedzeniem liczoną w dniach roboczych, podając co najmniej numer niniejszej umowy, planowaną datę dostawy oraz listę osób reprezentujących Wykonawcę.
6. Dostawa/odbior pojazdów odbędzie się w siedzibie Wydziału Transportu Komendy Stołecznej Policji w Warszawie przy ul. Jagiellońskiej 49.
7. Gotowy do odbioru pojazd wraz z kompletną dokumentacją musi być dostarczony w wyznaczonym terminie do godziny 13⁰⁰, pod rygorem niedotrzymania terminu.
8. Odbioru pojazdów dokonają upoważnieni przez Zamawiającego przedstawiciele w dniach roboczych.
9. Osoby reprezentujące Wykonawcę podczas odbioru pojazdu muszą posiadać pisemne upoważnienie do występowania w jego imieniu.
10. Przygotowany do odbioru pojazd musi mieć wykonany przez Wykonawcę i na jego koszt przegląd zerowy, co będzie odnotowane w książce gwarancyjnej pojazdu.
11. Do wydawanego pojazdu Wykonawca dołączy dokumenty sporządzone w języku polskim:
 - 1) książkę gwarancyjną; (z określonymi warunkami gwarancji)
 - 2) wykaz wyposażenia;
 - 3) instrukcję obsługi pojazdu bazowego i wyposażenia, która musi zawierać (w postaci opisów, schematów, rysunków i zdjęć) zagadnienia związane z:
 - konstrukcją, obsługą i serwisem pojazdu bazowego i wyposażenia,
 - miejscami instalacji, trasami i sposobem przeprowadzenia przewodów oraz zasilających, a także z miejscem i sposobem podłączenia zasilania,
 - bezpiecznym użytkowaniem i obsługą pojazdu;
 - 4) książkę przeglądów serwisowych;
 - 5) świadectwo zgodności WE pojazdu bazowego wraz z oświadczeniem producenta/importera potwierdzającym dane pojazdu nie znajdujące się w świadectwie zgodności, a niezbędne do zarejestrowania pojazdu;
 - 6) inne dokumenty określone w *załączniku nr 1* do umowy.

12. Wszystkie dołączone dokumenty muszą być umieszczone w przezroczystych koszulkach foliowych w segregatorze formatu A4. Segregator musi być oznaczony numerem VIN dostarczanego pojazdu.
13. Warunkiem dokonania odbioru będzie stwierdzenie przez Zamawiającego spełnienia przez Wykonawcę wszystkich wymogów zawartych w umowie w tym w szczególności zgodności z specyfikacją techniczną pojazdu.
14. Upoważnienie do odbioru pojazdu uprawnia osoby wymienione w ust. 7 do składania oświadczeń, co do jakości i kompletności pojazdów.
15. Stwierdzenie w dowolnym momencie odbioru, usterki, niezgodności z umową przedstawionego do odbioru pojazdu lub wymaganej dokumentacji skutkuje odstąpieniem od dalszego odbioru pojazdu do czasu usunięcia nieprawidłowości tj. w nieprzekraczalnym terminie 3 dni roboczych. Termin ponownego odbioru Wykonawca uzgodni po spełnieniu wymogów zawartych w ust. 12. Wszelkie koszty związane z ponownym odbiorem ponosi Wykonawca.
16. Odbiór pojazdu potwierdzony zostanie protokołem odbioru według wzoru stanowiącego załącznik nr 2 do umowy, podpisanym przez upoważnionych przedstawicieli Zamawiającego i Wykonawcy. Protokół ten sporządzony zostanie w 2 egzemplarzach, z których jeden otrzymuje Wykonawca, a drugi egzemplarz Zamawiający.
17. Odpowiedzialność z tytułu utraty lub uszkodzenia przedmiotu umowy przechodzi z Wykonawcy na Zamawiającego z chwilą podpisania przez upoważnionych przedstawicieli Stron protokołu odbioru oraz fizycznego wydania przedmiotu umowy Zamawiającemu.
18. W przypadku przekroczenia przez Wykonawcę terminu, wskazanego w ust. 1, Zamawiający będzie uprawniony do skorzystania z prawa odstąpienia od umowy bez wyznaczania dodatkowego terminu z jednoczesnym naliczeniem kary, o której mowa w § 6 ust. 1 pkt 1).

§ 5

1. Pojazd musi być wolny od wad oraz spełniać warunki, o których mowa w ustawie z dnia 20 czerwca 1997 roku Prawo o ruchu drogowym (tj., Dz. U. z 2023 r., poz. 1047 ze zm.) i przepisach wydanych na jej podstawie.
2. Wykonawca udziela na dostarczany pojazd **24 miesięcznej rękojmi** oraz gwarancji bez limitu przebiegu kilometrów, odpowiednio na:
 - 1) podzespoły mechaniczne, elektryczne pojazdów, na których wykonano zabudowę – na okres **36 miesiące** bez limitu kilometrów,
 - 2) powłokę lakierniczą – na okres **min. 36 miesięcy**,
 - 3) perforację elementów nadwozia – na okres **72 miesięcy**,
 - liczonych od dnia podpisania przez Strony bez uwag protokołu odbioru.
 - 4) sygnalizacja uprzywilejowania w ruchu na okres **24 miesiące** liczonych od dnia podpisania przez Strony bez uwag protokołu odbioru.
 - 5) na całość zabudowy na okres **24 miesięcy**.
 - 6) na oznakowanie pojazdu na okres **24 miesięcy**.
3. Gwarancji muszą podlegać wszystkie zespoły i podzespoły bez wyłączeń, z wyjątkiem materiałów eksploatacyjnych. Za materiały eksploatacyjne uważa się elementy wymieniane podczas okresowych przeglądów technicznych. Wykonawca udziela na wszelkie wyposażenie pojazdu gwarancji w okresach i na warunkach wskazanych w Załączniku nr 1 do umowy – Specyfikacja techniczna.
4. Warunki gwarancji muszą być odnotowane w książce gwarancyjnej pojazdu.
5. Zgłoszenia o wystąpieniu wady będą dokonywać upoważnieni przez Zamawiającego przedstawiciele i przekażą je Wykonawcy telefonicznie na nr, co zostanie dodatkowo potwierdzone przesłaną tego samego dnia reklamacją zawierającą informacje o wystąpieniu wady faksem na nr lub e-mail (zgodnie z ofertą Wykonawcy).
6. Usunięcie wady (zakończenie naprawy) musi następować niezwłocznie, nie później jednak niż w ciągu 14 kolejnych dni licząc od dnia jej zgłoszenia.

7. Usuwanie we własnym zakresie drobnych usterek oraz uzupełnianie materiałów eksploatacyjnych nie mogą powodować utraty ani ograniczenia uprawnień wynikających z fabrycznej gwarancji.
8. Zmiany adaptacyjne pojazdu, dotyczące montażu wyposażenia służbowego dokonane przez Zamawiającego w uzgodnieniu z Wykonawcą, nie mogą powodować utraty ani ograniczenia uprawnień wynikających z fabrycznej gwarancji.
9. Wykonawca musi zobowiązuje się do bezpłatnego udzielania konsultacji w zakresie możliwości zabudowania oraz zaleceń dotyczących montażu w pojeździe:
 - 1) instalacji antenowych i zasilania;
 - 2) urządzeń łączności radiowej;
 - 3) urządzeń do pomiaru zużycia paliwa;
 - 4) innego sprzętu służbowego.
10. Naprawy w ramach gwarancji określonej w ust. 2 pkt 1, 2, 3, realizowane będą w stacjach autoryzowanych zlokalizowanych na terenie miasta stołecznego Warszawy lub na terenie jednego z niżej wymienionego powiatu grodzkiego, legionowskiego, otwockiego, piaseczyńskiego, pruszkowskiego, warszawskiego-zachodniego, wołomińskiego, mińskiego i nowodworskiego. Zamawiający dopuszcza możliwość wykonywania napraw w miejscu wskazanym przez Wykonawcę po uzyskaniu zgody Zamawiającego.

§ 6

1. Wykonawca zobowiązuje się zapłacić Zamawiającemu kary umowne w następujących wysokościach:
 - 1) 5% wartości brutto w PLN, o której mowa w § 3 ust. 1 pkt 1), gdy Zamawiający rozwiąże umowę (wypowie umowę lub od niej odstąpi) z powodu okoliczności, za które odpowiada Wykonawca;
 - 2) 5% wartości brutto w PLN, o której mowa w § 3 ust. 1 pkt 1), w przypadku rozwiązania umowy (wypowiedzenia umowy lub odstąpienia od umowy) przez Wykonawcę na jakiegokolwiek podstawie z przyczyn nie leżących po stronie Zamawiającego. W przypadku odstąpienia częściowego od umowy kary nalicza się od nieodebranego pojazdu to jest ceny jednostkowej brutto w PLN, o której mowa w § 3 ust. 1 pkt 2;
 - 3) 0,05% ceny jednostkowej brutto w PLN której mowa w § 3 ust.1 pkt. 2 , za każdy dzień zwłoki w niedotrzymaniu terminu określonego w § 5 ust. 6.
2. Zapłata kary, o której mowa w ust. 1 pkt 3 lub 4 nie zwalnia Wykonawcy z obowiązku wykonania umowy.
3. Zamawiający zastrzega sobie prawo dochodzenia odszkodowania uzupełniającego, jeżeli szkoda przewyższy wysokość kar.
4. Kary mają charakter gwarancyjny i mogą być naliczone z każdego brutto tytułu odrębnie.
5. Łączna maksymalna wysokość kar umownych wynosi 10% wartości umowy określonej w § 3 ust.1 pkt 1.
6. Wykonawca nie będzie obciążany karami, jeżeli do niewykonania lub nienależytego wykonania umowy doszło z powodu okoliczności, za które ponosi odpowiedzialność Zamawiający lub z powodu działania tzw. siły wyższej.
7. Zamawiający zastrzega sobie prawo potrącania kar umownych z zabezpieczenia należytego wykonania umowy lub wynagrodzenia (faktury) bez kierowania odrębnego wezwania do zapłaty. Zamawiający ma obowiązek poinformowania Wykonawcę o wysokości naliczonej kary oraz podstawach jej naliczenia.

§ 7

1. Wykonawca wykona przedmiot umowy sam lub z wykorzystaniem Podwykonawcy (*nazwa Podwykonawcy/Podwykonawców wskazanych w ofercie*)który wykonywać będzie część zamówienia obejmującą.....(*zgodnie z oferta Wykonawcy*).

2. Wykonawca ponosi pełną odpowiedzialność za jakość i terminowość dostawy realizowanej przez Podwykonawców.
3. Wykonawca jest odpowiedzialny za działania i zaniechania Podwykonawców jak za działania i zaniechania własne.
4. Zamawiający w trakcie obowiązywania umowy dopuszcza, na pisemny wniosek Wykonawcy zmianę Podwykonawcy wskazanego w ust. 1 lub wprowadzenie nowego Podwykonawcy. Wprowadzenie takiej zmiany wymaga zawarcia przez Strony aneksu do umowy.
5. W sytuacji, o której mowa w ust. 4, Wykonawca na żądanie Zamawiającego zobowiązany jest wraz z wnioskiem przedstawić umowę regulującą współpracę z Podwykonawcą.
6. W przypadku, gdy Wykonawca zatrudni Podwykonawcę, zobowiązany jest dołączyć do każdej wystawionej faktury dokument potwierdzający dokonanie zapłaty wynagrodzenia należnego Podwykonawcy za zrealizowaną część przedmiotu umowy w zakresie, o którym mowa w ust. 1.
7. W przypadku braku dokumentu zapłaty, o którym mowa w ust. 6, Zamawiający uzna dzień dostarczenia brakującego dokumentu przez Wykonawcę za termin otrzymania faktury.
8. Wprowadzenie Podwykonawcy do realizowania przedmiotu umowy wymaga zgody Zamawiającego oraz nie zwalnia Wykonawcy z odpowiedzialności wynikających z zapisów umowy.
9. Zamawiający nie dopuszcza zawierania umów Podwykonawców z dalszymi Podwykonawcami.

§ 8

1. Wykonawca wniósł zabezpieczenie należytego wykonania umowy w formie na pełny okres realizacji umowy, z uwzględnieniem okresu rękojmi, o którym mowa w § 5 ust. 2, w wysokości: zł., co stanowi 5% kwoty, o której mowa w § 3 ust 1 pkt 1) (*zostanie wskazane w umowie*).
2. Zabezpieczenie należytego wykonania umowy służy pokryciu roszczeń z tytułu niewykonania lub nienależytego wykonania umowy.
3. Wykonawca w trakcie realizacji umowy może dokonać zmiany formy zabezpieczenia, wskazanej w ust. 1 na jedną lub kilka form, o których mowa w art. 450 ust. 1 Ustawy z dnia 11 września 2019 r. Prawo zamówień publicznych (tj Dz.U. z 2023 r. poz. 1605 ze zm.)
Zmiana formy zabezpieczenia musi być dokonana z zachowaniem ciągłości zabezpieczenia i bez zmniejszania jego wysokości.
4. Zamawiający zwróci Wykonawcy środki pieniężne otrzymane z tytułu zabezpieczenia należytego wykonania umowy po przedstawieniu przez Wykonawcę nowego zabezpieczenia.
5. Zamawiający dokona zwrotu odpowiednio:
 - 1) 70% zabezpieczenia zostanie zwrócone w terminie 30 dni licząc od daty podpisania przez Strony protokołu odbioru pojazdu i uznaniu przez Zamawiającego, że umowa w tym zakresie została należycie wykonana, pozostawiając 30% kwoty jako zabezpieczenie roszczeń z tytułu rękojmi za wady lub gwarancji.
 - 2) 30% kwoty zabezpieczenia zostanie zwrócone w terminie 15 dni po upływie okresu rękojmi za wady lub gwarancji.
6. W przypadku nieprzedłużenia lub niewniesienia nowego zabezpieczenia najpóźniej na 30 dni przed upływem terminu ważności dotychczasowego zabezpieczenia wniesionego w innej formie niż w pieniądzu, Zamawiający zmienia formę na zabezpieczenie w pieniądzu, poprzez wypłatę kwoty z dotychczasowego zabezpieczenia. Wypłata ta następuje nie później niż w ostatnim dniu ważności dotychczasowego zabezpieczenia.
7. Odstąpienie od umowy nie powoduje upadku podstawy zabezpieczenia należytego wykonania umowy.
8. Wykonawca zobowiązuje się zapewnić, aby zabezpieczenie należytego wykonania Umowy zachowało moc wiążącą w okresie wykonywania Umowy. Wykonawca zobowiązuje się do niezwłocznego informowania Zamawiającego o faktycznych lub prawnych okolicznościach, które mają lub mogą mieć wpływ na moc wiążącą zabezpieczenia należytego wykonania

Umowy oraz na możliwości i zakres wykonywania przez Zamawiającego praw wynikających z zabezpieczenia.

§ 9

1. Wykonawca oświadcza, że wypełnił obowiązki informacyjne przewidziane w art. 13 lub 14 rozporządzenia Parlamentu Europejskiego i Rady(UE) 2016/679 z dnia 27 kwietnia 2016 roku w sprawie ochrony osób fizycznych w związku z przetwarzaniem danych osobowych i w sprawie swobodnego przepływu takich danych oraz uchylenia dyrektywy 95/46/WE (ogólne rozporządzenie o ochronie danych; Dz. Urz. UE L z 2016 r. Nr 119, str. 1 ze zm.) wobec osób fizycznych, od których dane osobowe bezpośrednio lub pośrednio pozyskał bądź pozyska w celu realizacji Umowy przez cały okres jej obowiązywania. Przed zawarciem Umowy Wykonawca wypełnił i dostarczył oświadczenie RODO, którego wzór stanowi załącznik nr 3 do Umowy.

§ 10

1. Rozwiązanie (wypowiedzenie lub odstąpienie od umowy) powinno nastąpić w formie pisemnej ze wskazaniem okoliczności uzasadniających tę czynność.
2. Rozwiązanie umowy wywołuje skutek na przyszłość (ex nunc), a w szczególności nie powoduje utraty uprawnień z tytułu rękojmi oraz gwarancji w odniesieniu do odebranych przez Zamawiającego pojazdów.

§ 11

1. Strony przewidują możliwość dokonania zmian w treści umowy w stosunku do treści oferty Wykonawcy w sytuacji, gdy:
 - 1) powstała możliwość zastosowania nowszych i korzystniejszych dla Zamawiającego rozwiązań technologicznych i technicznych, niż te istniejące w chwili zawarcia umowy i nie powodujących podwyższenia ceny.
 - 2) zachodzi konieczność zmiany terminu realizacji umowy, w przypadku przedłużającej się procedury udzielania zamówienia publicznego na skutek korzystania przez Wykonawców ze środków ochrony prawnej; w takim przypadku Zamawiający zastrzega sobie możliwość wydłużenia terminu realizacji umowy o czas trwania procedury odwoławczej.
2. Zmiany, o których mowa w ust. 1 pkt 2), wymagają zgody obu Stron i muszą być dokonywane w formie pisemnej w postaci aneksu pod rygorem nieważności w postaci aneksu.

§ 12

1. Wykonawca zobowiązuje się do zachowania w poufności wszelkich informacji, jakie uzyska w związku z wynegocjowaniem, zawarciem, wykonaniem lub rozwiązaniem niniejszej umowy, co do których może powziąć podejrzenie, iż są poufnymi informacjami lub że jako takie są traktowane przez Zamawiającego.
2. W przypadku jakichkolwiek wątpliwości co do charakteru danej informacji, przed jej ujawnieniem lub uczynieniem dostępną, Wykonawca zwróci się do Zamawiającego o wskazanie, czy informację tę ma traktować jako poufną.
3. Wykonawca obowiązany jest dołożyć należytej staranności w celu przestrzegania postanowień niniejszego paragrafu przez swoich pracowników oraz osoby działające na jego zlecenie lub w jego interesie, bez względu na podstawę prawną związku tych osób z Wykonawcą.

§ 13

1. Wykonawca oświadcza, iż zastosowane (wprowadzone) rozwiązania materiałowo-techniczne nie będą naruszać praw autorskich oraz jakichkolwiek innych praw osób trzecich. W przypadku takich naruszeń wszelką odpowiedzialność ponosić będzie wyłącznie Wykonawca.
2. Wszelkie zmiany umowy wymagają formy pisemnej pod rygorem nieważności.
3. Kwestie sporne wynikłe w trakcie realizacji niniejszej umowy rozstrzygane będą przez Sąd właściwy miejscowo dla Zamawiającego.
4. W sprawach nie uregulowanych niniejszą umową stosuje się przepisy ustawy Prawo zamówień publicznych, Kodeksu Cywilnego oraz inne powszechnie obowiązujące przepisy prawa.

5. Umowa sporządzona została w dwóch jednobrzmiących egzemplarzach, po jednym egzemplarzu dla każdej ze Stron./ Umowa sporządzona została w postaci elektronicznej i opatrzona kwalifikowanymi podpisami elektronicznymi stron. (zostanie wskazane w umowie).
6. Załączniki stanowią integralną część umowy.

Załączniki do umowy:

Załącznik nr 1. Specyfikacja techniczna

Załącznik nr 2. Wzór protokołu odbioru ilościowo-jakościowy

Załącznik nr 3. Klauzula informacyjna z art. 13 Rozporządzenia RODO

Załącznik nr 4. Oświadczenie wykonawcy

**Protokół odbioru ilościowo – jakościowy w ramach umowy
nr z dnia**

Miejsce dokonania odbioru: **Wydział Transportu Komendy Stołecznej Policji
Warszawa ul. Jagiellońska 49.**

Data dokonania odbioru:

Ze strony Wykonawcy:

(nazwa i adres)

Pan

(imię i nazwisko osoby upoważnionej)

Ze strony Zamawiającego:

Komisja w składzie:

.....

.....

.....

Przedmiotem dostawy i odbioru w ramach Umowy nr z dnia
..... jest:

Lp.	Nazwa przedmiotu dostawy	Ilość jed. miary	Nr VIN	Wartość brutto	Uwagi
1					

Potwierdzenie kompletności dostawy:

- Tak*
- Nie* - zastrzeżenia:

Potwierdzenie zgodności jakości przyjmowanej dostawy z parametrami zawartymi w ofercie:

- Zgodne*
- Niezgodne* -

Świadczenia dodatkowe, (jeśli były przewidziane w umowie):

- Wykonane zgodnie z umową*
- Niewykonane zgodnie z umową* - zastrzeżenia

Wykaz dokumentów dostarczonych wraz z przedmiotem umowy, (jeśli były wymagane):

.....

Końcowy wynik odbioru:

- Pozytywny*
- Negatywny* - zastrzeżenia:

Podpisy:

1.....

2.....

3.....

(członkowie komisji Zamawiającego)

(przedstawiciel Wykonawcy)

* - niewłaściwe skreślić.

KLAUZULA INFORMACYJNA Z ART. 13 RODO:

Zgodnie z art. 13 ust. 1 i 2 rozporządzenia Parlamentu Europejskiego i Rady (UE) 2016/679 z dnia 27 kwietnia 2016 r. w sprawie ochrony osób fizycznych w związku z przetwarzaniem danych osobowych i w sprawie swobodnego przepływu takich danych oraz uchylenia dyrektywy 95/46/WE (ogólne rozporządzenie o ochronie danych; Dz. Urz. UE L z 2016 r. Nr 119, str. 1 ze zm.) zwanym dalej „RODO”, informujemy, że:

- 1) administratorem Pani/Pana danych osobowych jest Komendant Stołeczny Policji z siedzibą przy ul. Nowolipie 2 w Warszawie;
- 2) nadzór nad prawidłowym przetwarzaniem danych osobowych sprawuje Inspektor Ochrony Danych: adres: ul. Nowolipie 2, 00-150 Warszawa, e-mail: iod@ksp.policja.gov.pl
- 3) Pani/Pana dane osobowe przetwarzane będą na podstawie:
 - a) art. 6 ust. 1 lit. b RODO w celu wykonania umowy nr.....
 - b) art. 6 ust. 1 lit. f RODO w celu zapewnienia współpracy przy realizacji umowy oraz dochodzenia lub obrony przed ewentualnymi roszczeniami związanymi z realizacją umowy;
- 4) w związku z przetwarzaniem danych w celu, o którym mowa w pkt 3 odbiorcami Pani/Pana danych osobowych mogą być organy władzy publicznej oraz podmioty wykonujące zadania publiczne lub działające na zlecenie organów władzy publicznej, w zakresie i w celach, które wynikają z przepisów powszechnie obowiązującego prawa;
- 5) Pani/Pana dane osobowe będą przechowywane:
 - a) do celów realizacji umowy,
 - b) po zakończeniu umowy przez okres określony w przepisach powszechnie obowiązującego prawa, w szczególności:
 - przez okres przechowywania dokumentacji księgowej i podatkowej wynikający z przepisów prawa do celów dokonywania rozliczeń,
 - przez okres przedawnienia roszczeń wynikający z przepisów prawa do celów dochodzenia roszczeń lub ochrony przed nimi,
 - przez okres wynikający z kategorii archiwalnej ze względu na cele archiwalne w interesie publicznym zgodnie z Jednolitym Rzeczowym Wykazem Akt Policji, który zgodnie z art. 6 ust. 2 ustawy dnia 14 lipca 1983 r. o narodowym zasobie archiwalnym i archiwum został przygotowany w porozumieniu z Naczelnym Dyrektorem Archiwów Państwowych.
 - przez okres określony w odrębnych przepisach do celów badań naukowych lub historycznych lub statystycznych;
 - c) w odniesieniu do rzeczowych składników majątku ruchomego sfinansowanych lub współfinansowanych w ramach projektów realizowanych ze środków pomocowych krajowych i zagranicznych okres przechowywania uwzględnił będzie wymogi dotyczące okresu przechowywania obowiązujące w przepisach prawa właściwych dla środka pomocowego.
- 6) w związku z przetwarzaniem Pani/Pana danych osobowych przysługują Pani/Panu następujące prawa:
 - a) na podstawie art. 15 RODO prawo dostępu do danych osobowych Pani/Pana dotyczących;
 - b) na podstawie art. 16 RODO prawo do sprostowania Pani/Pana danych osobowych;
 - c) na podstawie art. 20 RODO prawo do przenoszenia danych;

- d) na podstawie art. 77 ust. 1 RODO prawo do wniesienia skargi do Prezesa Urzędu Ochrony Danych Osobowych, gdy uzna Pani/Pan, że przetwarzanie Pani/ Pana danych osobowych narusza przepisy RODO;
- e) w zakresie jakim przesłanką przetwarzania jest prawnie uzasadniony interes realizowany przez administratora tj. art. 6 ust. 1 lit. f RODO, dodatkowo przysługuje Pani/Panu prawo do wniesienia sprzeciwu wobec przetwarzania danych osobowych;
- 7) w zakresie realizacji umowy nie ma zastosowania prawo sprzeciwu wobec przetwarzania danych osobowych na podstawie art. 21 RODO;
- 8) w związku z art. 17 ust. 3 lit. b, d lub e RODO możliwość usunięcia Państwa danych osobowych przez administratora jest ograniczona.
- 9) podanie przez Panią/Pana danych osobowych jest dobrowolne, ale konieczne do zawarcia i realizacji umowy;
- 10) Pani/Pana dane nie będą przetwarzane w sposób zautomatyzowany i nie będą profilowane.

.....
(miejsowość i data)

Oświadczenie

Oświadczam, że wypełniłem obowiązki informacyjne przewidziane w art. 13 lub 14 rozporządzenia Parlamentu Europejskiego i Rady (UE) 2016/679 z dnia 27 kwietnia 2016 roku w sprawie ochrony osób fizycznych w związku z przetwarzaniem danych osobowych i w sprawie swobodnego przepływu takich danych oraz uchylenia dyrektywy 95/46/WE (ogólne rozporządzenie o ochronie danych; Dz. Urz. UE L z 2016 r. Nr 119, str. 1 ze zm.) wobec osób fizycznych, od których dane osobowe bezpośrednio lub pośrednio pozyskałem w związku z wykonywaniem Umowy nr zawartej pomiędzy Skarbem Państwa – Komendantem Stołecznym Policji a*

.....
(podpis Wykonawcy)

**W przypadku gdy Wykonawca nie przekazuje danych osobowych innych niż bezpośrednio jego dotyczących lub zachodzi wyłączenie stosowania obowiązku informacyjnego, stosownie do art. 13 ust. 4 lub art. 14 ust. 5 RODO Wykonawca nie składa oświadczenia.*

OFERTA WYKONAWCY

Pełna nazwa Wykonawcy: _____ 1)

Adres: _____ 1)

Nr telefonu: _____ 1)

Adres e-mail: _____ 1)

Nr KRS/ REGON/NIP: _____ 1)

Przystępując do postępowania prowadzonego w trybie przetargu nieograniczonego pn.:
Dostawa pojazdu typu Furgon w policyjnej wersji oznakowanej „Mobilne Miasteczko Ruchu Drogowego”, nr ref.: WZP-1786/24/126/T,

I. Oferujemy wykonanie przedmiotu zamówienia za cenę oferty:

L.p.	Przedmiot zamówienia	Cena jednostkowa netto w PLN ²	Stawka podatku VAT ¹ obowiązująca na dzień składania ofert	Cena oferty brutto w PLN ² (kol. 3 +4)
1	2	3	4	6
1.	Pojazd typu Furgon Producent, Marka, typ, model³	%	

II. Oświadczamy, że:

- 1) na oferowane pojazdy udzielamy gwarancji w okresach opisany w Rozdziale II ust. 3 SWZ.
- 2) oferowane pojazdy zużywają⁴ l energii na 100 km w warunkach mieszanych.
- 3) masa oferowanego pojazdu bazowego wynosi⁴ kg.
- 4) maksymalna moc netto silnika wynosi⁴ kW.
- 5) oferowane pojazdy dostarczymy w terminie **do 4 m-cy** od podpisania umowy.

III. Oświadczamy, że:

1. Oferujemy przedmiot zamówienia spełniający co najmniej wymagania wyszczególnione w opisie przedmiotu zamówienia stanowiącym załącznik nr 5 do SWZ;
2. Zgodnie z ustawą o podatku od towarów i usług obowiązek odprowadzenia podatku powstaje po stronie⁵(Wykonawcy lub Zamawiającego).
3. Jesteśmy/jestem:⁶
 - mikroprzedsiębiorstwem;
 - małym przedsiębiorstwem;
 - średnim przedsiębiorstwem;
 - jednoosobową działalnością gospodarczą;
4. Zapoznaliśmy się z postanowieniami zawartymi w ogłoszeniu i SWZ i nie wnosimy do nich zastrzeżeń oraz zdobyliśmy konieczne informacje potrzebne do właściwego przygotowania oferty.
5. Ogólne warunki umowy zostały przez nas zaakceptowane i w przypadku wyboru naszej oferty zobowiązujemy się do zawarcia umowy na warunkach tam określonych w miejscu i terminie wskazanym przez Zamawiającego.

6. Uważamy się za związanych niniejszą ofertą do terminu wskazanego w SWZ.
7. Warunki płatności: 30 dni od dnia dostarczenia do Zamawiającego prawidłowo wystawionej faktury.
8. Zobowiązujemy się do zapewnienia możliwości odbierania wszelkiej korespondencji związanej z prowadzonym postępowaniem przez całą dobę za pośrednictwem Platformy.

IV. Informujemy, że:

1. Dostawa wykonana będzie **własnymi siłami/z pomocą Podwykonawcy**⁷⁾¹⁾ (należy podać nazwę lub firmę Podwykonawcy oraz jego siedzibę) który wykonywać będzie część zamówienia obejmującą:¹⁾ (należy podać zakres części zamówienia, którą Wykonawca zamierza powierzyć Podwykonawcy).
2. Zgłoszenia o wystąpieniu wady będą przekazywane Wykonawcy telefonicznie na nr tel.¹⁾, co zostanie dodatkowo potwierdzone przesłaną tego samego dnia reklamacją zawierającą informacje o wystąpieniu wady faksem na nr¹⁾ lub e-mail¹⁾

VI. Oświadczamy, że ⁴⁾:

- nie przekazujemy danych osobowych innych niż bezpośrednio nas dotyczących lub zachodzi wyłączenie stosowania obowiązku informacyjnego, stosownie do art. 13 ust. 4 lub art. 14 ust. 5 RODO - Wykonawca nie składa oświadczenia.
- wypełniliśmy obowiązki informacyjne przewidziane w art. 13 lub art. 14 RODO¹⁾ wobec osób fizycznych, od których dane osobowe bezpośrednio lub pośrednio pozyskaliśmy w celu ubiegania się o udzielenie zamówienia publicznego w niniejszym postępowaniu.
 - 1) rozporządzenie Parlamentu Europejskiego i Rady (UE) 2016/679 z dnia 27 kwietnia 2016 r. w sprawie ochrony osób fizycznych w związku z przetwarzaniem danych osobowych i w sprawie swobodnego przepływu takich danych oraz uchylenia dyrektywy 95/46/WE (ogólne rozporządzenie o ochronie danych) (tj. Dz. Urz. UE L 119 z 04.05.2016 r., str. 1).

VII. Oświadczamy, że ⁴⁾:

w trakcie realizacji umowy będziemy przekazywać dane osobowe inne niż bezpośrednio nas dotyczące i nie będzie zachodzić wyłączenie stosowania obowiązku informacyjnego, stosownie do art. 13 ust. 4 lub art. 14 ust. 5 RODO

- TAK
- NIE

Uwaga:

- ¹⁾ - należy wpisać,
- ²⁾ - z dokładnością do dwóch miejsc po przecinku,
- ³⁾ należy wpisać, w przypadku nie wpisania, Wykonawca nie otrzyma punktów w danym kryterium oceny ofert,
- ⁴⁾ należy wpisać, Zamawiający wymaga wskazania w ofercie wykonawcy producenta/marki/modelu/typu tj.: danych jednoznacznie identyfikujących oferowany pojazd. W przypadku niewskazania w ofercie danych jednoznacznie identyfikujących oferowany pojazd, Zamawiający odrzuci ofertę na podstawie art. 226 ust. 1 pkt 5 ustawy.
- ⁵⁾ - należy niepotrzebnie skreślić:
 - jeżeli Wykonawca nie dokona skreślenia Zamawiający uzna, że obowiązek podatkowy leży po stronie Wykonawcy,
- ⁶⁾ zaznaczyć właściwe,
- ⁷⁾ - niepotrzebnie skreślić. Jeżeli Wykonawca nie dokona skreślenia i nie wypełni pkt IV ppkt 1, Zamawiający uzna, że Wykonawca nie zamierza powierzyć części zamówienia Podwykonawcom

***Dokument należy wypełnić i podpisać kwalifikowanym podpisem elektronicznym.
Zamawiający zaleca zapisanie dokumentu w formacie PDF.***

Zamawiający:
KOMENDA STOŁECZNA POLICJI
ul. Nowolipie 2
00-150 Warszawa

Wykonawca¹:

.....¹

.....
(pełna nazwa/firma, adres, w zależności od podmiotu: NIP/REGON)

reprezentowany przez:

.....¹

.....
(imię, nazwisko, stanowisko/podstawa do reprezentacji)

Oświadczenie Wykonawcy
dotyczące przynależności albo braku przynależności do tej samej grupy kapitałowej

Na potrzeby postępowania o udzielenie zamówienia publicznego na **Dostawę pojazdu typu Furgon w policyjnej wersji oznakowanej „Mobilne Miasteczko Ruchu Drogowego”**, nr ref.: **WZP-1786/24/126/T** prowadzonego przez **Komendę Stołeczną Policji**, oświadczam, co następuje:

- nie przynależę do tej samej grupy kapitałowej** w rozumieniu ustawy z dnia 16 lutego 2007 r. o ochronie konkurencji i konsumentów (tj. Dz. U. z 2024 r. poz. 594), z innym Wykonawcą, który złożył odrębną ofertę w ww. postępowaniu,
- przynależę do tej samej grupy kapitałowej** w rozumieniu ustawy z dnia 16 lutego 2007 r. o ochronie konkurencji i konsumentów (tj. Dz. U. z 2024 r. poz. 594), z innym Wykonawcą, który złożył odrębną ofertę w ww. postępowaniu oraz dołączam dokumenty/informacje² potwierdzające przygotowanie oferty w ww. postępowaniu niezależnie od innego Wykonawcy należącego do tej samej grupy kapitałowej;

.....(miejsowość), dnia r.

¹ – należy wypełnić;

² – niepotrzebne skreślić

***Dokument należy wypełnić i podpisać kwalifikowanym podpisem elektronicznym.
Zamawiający zaleca zapisanie dokumentu w formacie PDF.***

Wzór - Załącznik nr 3 do SWZ

Zamawiający:
KOMENDA STOLECZNA POLICJI
ul. Nowolipie 2
00-150 Warszawa

Wykonawca/podmiot udostępniający zasoby/podwykonawcy¹:

.....

.....

(pełna nazwa/firma, adres, w zależności od podmiotu: NIP/REGON)

reprezentowany przez:

.....

.....

(imię, nazwisko, stanowisko/podstawa do reprezentacji)

Oświadczenie Wykonawcy/podmiotu udostępniającego zasoby/podwykonawcy¹
dotyczące aktualności informacji zawartych w formularzu JEDZ i załączniku nr 4-4A do SWZ

Na potrzeby postępowania o udzielenie zamówienia publicznego na **Dostawę pojazdu typu Furgon w policyjnej wersji oznakowanej „Mobilne Miasteczko Ruchu Drogowego”**, nr ref.: **WZP-1786/24/126/T** prowadzonego przez **Komendę Stołeczną Policji**, oświadczam, że informacje zawarte w formularzu JEDZ w zakresie podstaw wykluczenia z postępowania wskazanych przez Zamawiającego, o których mowa w:

- 1) art. 108 ust. 1 pkt 3 ustawy,
- 2) art. 108 ust. 1 pkt 4 ustawy, dotyczących orzeczenia zakazu ubiegania się o zamówienie publiczne tytułem środka zapobiegawczego,
- 3) art. 108 ust. 1 pkt 5 ustawy, dotyczących zawarcia z innymi wykonawcami porozumienia mającego na celu zakłócenie konkurencji,
- 4) art. 108 ust. 1 pkt 6 ustawy,
- 5) art. 109 ust. 1 pkt 1 ustawy, odnośnie do naruszenia obowiązków dotyczących płatności podatków i opłat lokalnych, o których mowa w ustawie z dnia 12 stycznia 1991 r. o podatkach i opłatach lokalnych (Dz.U. z 2023 r. poz. 70), art. 109 ust. 1 pkt 4, 7, 8, 10.
- 6) art. 7 ust. 1 ustawy z dnia 13 kwietnia 2022 r. o szczególnych rozwiązaniach w zakresie przeciwdziałania wspieraniu agresji na Ukrainę oraz służących ochronie bezpieczeństwa narodowego (Dz. U. z 2024 r. poz. 507);
- 7) art. 5k rozporządzenia Rady (UE) nr 833/2014 z dnia 31 lipca 2014 r. dotyczącego środków ograniczających w związku z działaniami Rosji destabilizującymi sytuację na Ukrainie (Dz. Urz. UE nr L 229 z 31.7.2014, str. 1), dalej: rozporządzenie 833/2014, w brzmieniu nadanym rozporządzeniem Rady (UE) 2022/576 w sprawie zmiany rozporządzenia (UE) nr 833/2014 dotyczącego środków ograniczających w związku z działaniami Rosji destabilizującymi sytuację na Ukrainie (Dz. Urz. UE nr L 111 z 8.4.2022, str. 1)

- są aktualne

¹ – niepotrzebne skreślić;

***Dokument należy wypełnić i podpisać kwalifikowanym podpisem elektronicznym
Zamawiający zaleca zapisanie dokumentu w formacie PDF.***

Zamawiający:
KOMENDA STOLECZNA POLICJI
ul. Nowolipie 2
00-150 Warszawa

Wykonawca:

.....

.....
(pełna nazwa/firma, adres, w zależności od podmiotu: NIP/REGON)

reprezentowany przez:

.....

.....
(imię, nazwisko, stanowisko/podstawa do reprezentacji)

Oświadczenia wykonawcy/wykonawcy wspólnie ubiegającego się o udzielenie zamówienia

DOTYCZĄCE PRZESŁANEK WYKLUCZENIA Z ART. 5K ROZPORZĄDZENIA
833/2014 ORAZ ART. 7 UST. 1 USTAWY O SZCZEGÓLNYCH ROZWIĄZANIACH W
ZAKRESIE PRZECIWDZIAŁANIA WSPIERANIU AGRESJI NA UKRAINIE ORAZ
SŁUŻĄCYCH OCHRONIE BEZPIECZEŃSTWA NARODOWEGO

składane na podstawie art. 125 ust. 1 ustawy Pzp

Na potrzeby postępowania o udzielenie zamówienia publicznego na **Dostawa pojazdu typu Furgon w policyjnej wersji oznakowanej „Mobilne Miasteczko Ruchu Drogowego”**, nr ref.: **WZP-1786/24/126/T**, prowadzonego przez **Komendę Stołeczną Policji**, oświadczam, co następuje:

OŚWIADCZENIA DOTYCZĄCE WYKONAWCY:

1. Oświadczam, że nie podlegam wykluczeniu z postępowania na podstawie art. 5k rozporządzenia Rady (UE) nr 833/2014 z dnia 31 lipca 2014 r. dotyczącego środków ograniczających w związku z działaniami Rosji destabilizującymi sytuację na Ukrainie (Dz. Urz. UE nr L 229 z 31.7.2014, str. 1), dalej: rozporządzenie 833/2014, w brzmieniu nadanym rozporządzeniem Rady (UE) 2022/576 w sprawie zmiany rozporządzenia (UE) nr 833/2014 dotyczącego środków ograniczających w związku z działaniami Rosji destabilizującymi sytuację na Ukrainie (Dz. Urz. UE nr L 111 z 8.4.2022, str. 1), dalej: rozporządzenie 2022/576.¹

¹ Zgodnie z treścią art. 5k ust. 1 rozporządzenia 833/2014 w brzmieniu nadanym rozporządzeniem 2022/576 zakazuje się udzielania lub dalszego wykonywania wszelkich zamówień publicznych lub koncesji objętych zakresem dyrektyw w sprawie zamówień publicznych, a także zakresem art. 10 ust. 1, 3, ust. 6 lit. a)–e), ust. 8, 9 i 10, art. 11, 12, 13 i 14 dyrektywy 2014/23/UE, art. 7 i 8, art. 10 lit. b)–f) i lit. h)–j) dyrektywy 2014/24/UE, art. 18, art. 21 lit. b)–e) i lit. g)–i), art. 29 i 30 dyrektywy 2014/25/UE oraz art. 13 lit. a)–d), lit. f)–h) i lit. j) dyrektywy 2009/81/WE na rzecz lub z udziałem:

- a) obywateli rosyjskich lub osób fizycznych lub prawnych, podmiotów lub organów z siedzibą w Rosji;
- b) osób prawnych, podmiotów lub organów, do których prawa własności bezpośrednio lub pośrednio w ponad 50 % należą do podmiotu, o którym mowa w lit. a) niniejszego ustępu; lub
- c) osób fizycznych lub prawnych, podmiotów lub organów działających w imieniu lub pod kierunkiem podmiotu, o którym mowa w lit. a) lub b) niniejszego ustępu,

w tym podwykonawców, dostawców lub podmiotów, na których zdolności polega się w rozumieniu dyrektyw w sprawie zamówień publicznych, w przypadku gdy przypada na nich ponad 10 % wartości zamówienia.

2. Oświadczam, że nie zachodzą w stosunku do mnie przesłanki wykluczenia z postępowania na podstawie art. 7 ust. 1 ustawy z dnia 13 kwietnia 2022 r. *o szczególnych rozwiązaniach w zakresie przeciwdziałania wspieraniu agresji na Ukrainę oraz służących ochronie bezpieczeństwa narodowego* (Dz. U. z 2024 r., poz. 507).²

OŚWIADCZENIE DOTYCZĄCE PODWYKONAWCY, NA KTÓREGO PRZYPADA PONAD 10% WARTOŚCI ZAMÓWIENIA:

[UWAGA: wypełnić tylko w przypadku podwykonawcy (niebędącego podmiotem udostępniającym zasoby), na którego przypada ponad 10% wartości zamówienia. W przypadku więcej niż jednego podwykonawcy, na którego zdolnościach lub sytuacji wykonawca nie polega, a na którego przypada ponad 10% wartości zamówienia, należy zastosować tyle razy, ile jest to konieczne.]

Oświadczam, że w stosunku do następującego podmiotu, będącego podwykonawcą, na którego przypada ponad 10% wartości zamówienia:
(podać pełną nazwę/firmę, adres, a także w zależności od podmiotu: NIP/PESEL, KRS/CEiDG),
nie zachodzą podstawy wykluczenia z postępowania o udzielenie zamówienia przewidziane w art. 5k rozporządzenia 833/2014 w brzmieniu nadanym rozporządzeniem 2022/576.

OŚWIADCZENIE DOTYCZĄCE DOSTAWCY, NA KTÓREGO PRZYPADA PONAD 10% WARTOŚCI ZAMÓWIENIA:

[UWAGA: wypełnić tylko w przypadku dostawcy, na którego przypada ponad 10% wartości zamówienia. W przypadku więcej niż jednego dostawcy, na którego przypada ponad 10% wartości zamówienia, należy zastosować tyle razy, ile jest to konieczne.]

Oświadczam, że w stosunku do następującego podmiotu, będącego dostawcą, na którego przypada ponad 10% wartości zamówienia:
(podać pełną nazwę/firmę, adres, a także w zależności od podmiotu: NIP/PESEL, KRS/CEiDG),
nie zachodzą podstawy wykluczenia z postępowania o udzielenie zamówienia przewidziane w art. 5k rozporządzenia 833/2014 w brzmieniu nadanym rozporządzeniem 2022/576.

OŚWIADCZENIE DOTYCZĄCE PODANYCH INFORMACJI:

Oświadczam, że wszystkie informacje podane w powyższych oświadczeniach są aktualne i zgodne z prawdą oraz zostały przedstawione z pełną świadomością konsekwencji wprowadzenia zamawiającego w błąd przy przedstawianiu informacji.

INFORMACJA DOTYCZĄCA DOSTĘPU DO PODMIOTOWYCH ŚRODKÓW DOWODOWYCH:

² Zgodnie z treścią art. 7 ust. 1 ustawy z dnia 13 kwietnia 2022 r. *o szczególnych rozwiązaniach w zakresie przeciwdziałania wspieraniu agresji na Ukrainę oraz służących ochronie bezpieczeństwa narodowego*, z postępowania o udzielenie zamówienia publicznego lub konkursu prowadzonego na podstawie ustawy Pzp wyklucza się:

1) wykonawcę oraz uczestnika konkursu wymienionego w wykazach określonych w rozporządzeniu 765/2006 i rozporządzeniu 269/2014 albo wpisanego na listę na podstawie decyzji w sprawie wpisu na listę rozstrzygającej o zastosowaniu środka, o którym mowa w art. 1 pkt 3 ustawy;

2) wykonawcę oraz uczestnika konkursu, którego beneficjentem rzeczywistym w rozumieniu ustawy z dnia 1 marca 2018 r. o przeciwdziałaniu praniu pieniędzy oraz finansowaniu terroryzmu (Dz. U. z 2022 r. poz. 593 i 655) jest osoba wymieniona w wykazach określonych w rozporządzeniu 765/2006 i rozporządzeniu 269/2014 albo wpisanego na listę lub będąca takim beneficjentem rzeczywistym od dnia 24 lutego 2022 r., o ile została wpisana na listę na podstawie decyzji w sprawie wpisu na listę rozstrzygającej o zastosowaniu środka, o którym mowa w art. 1 pkt 3 ustawy;

3) wykonawcę oraz uczestnika konkursu, którego jednostką dominującą w rozumieniu art. 3 ust. 1 pkt 37 ustawy z dnia 29 września 1994 r. o rachunkowości (Dz. U. z 2021 r. poz. 217, 2105 i 2106), jest podmiot wymieniony w wykazach określonych w rozporządzeniu 765/2006 i rozporządzeniu 269/2014 albo wpisany na listę lub będący taką jednostką dominującą od dnia 24 lutego 2022 r., o ile został wpisany na listę na podstawie decyzji w sprawie wpisu na listę rozstrzygającej o zastosowaniu środka, o którym mowa w art. 1 pkt 3 ustawy.

Wskazuję następujące podmiotowe środki dowodowe, które można uzyskać za pomocą bezpłatnych i ogólnodostępnych baz danych, oraz dane umożliwiające dostęp do tych środków:

1)

(wskazać podmiotowy środek dowodowy, adres internetowy, wydający urząd lub organ, dokładne dane referencyjne dokumentacji)

2)

(wskazać podmiotowy środek dowodowy, adres internetowy, wydający urząd lub organ, dokładne dane referencyjne dokumentacji)

Dokument należy wypełnić i podpisać kwalifikowanym podpisem elektronicznym.

Zamawiający zaleca zapisanie dokumentu w formacie PDF.

Zamawiający:
KOMENDA STOLECZNA POLICJI
ul. Nowolipie 2
00-150 Warszawa

Podwykonawca/podmiotu udostępniającego zasoby:

.....

.....

(pełna nazwa/firma, adres, w zależności od podmiotu: NIP/REGON)

reprezentowany przez:

.....

(imię, nazwisko, stanowisko/podstawa do reprezentacji)

Oświadczenie Podwykonawcy/podmiotu udostępniającego zasoby

DOTYCZĄCE PRZESŁANEK WYKLUCZENIA Z ART. 5K ROZPORZĄDZENIA 833/2014 ORAZ ART. 7 UST. 1 USTAWY O SZCZEGÓLNYCH ROZWIĄZANIACH W ZAKRESIE PRZECIWDZIAŁANIA WSPIERANIU AGRESJI NA UKRAINĘ ORAZ SŁUŻĄCYCH OCHRONIE BEZPIECZEŃSTWA NARODOWEGO

składane na podstawie art. 125 ust. 1 ustawy Pzp

Na potrzeby postępowania o udzielenie zamówienia publicznego na **Dostawa pojazdu typu Furgon w policyjnej wersji oznakowanej „Mobilne Miasteczko Ruchu Drogowego”**, nr ref.: **WZP-1786/24/126/T**, prowadzonego przez **Komendę Stołeczną Policji**, oświadczam, co następuje:

OŚWIADCZENIA DOTYCZĄCE WYKONAWCY:

1. Oświadczam, że nie podlegam wykluczeniu z postępowania na podstawie art. 5k rozporządzenia Rady (UE) nr 833/2014 z dnia 31 lipca 2014 r. dotyczącego środków ograniczających w związku z działaniami Rosji destabilizującymi sytuację na Ukrainie (Dz. Urz. UE nr L 229 z 31.7.2014, str. 1), dalej: rozporządzenie 833/2014, w brzmieniu nadanym rozporządzeniem Rady (UE) 2022/576 w sprawie zmiany rozporządzenia (UE) nr 833/2014 dotyczącego środków ograniczających w związku z działaniami Rosji destabilizującymi sytuację na Ukrainie (Dz. Urz. UE nr L 111 z 8.4.2022, str. 1).
2. Oświadczam, że nie zachodzą w stosunku do mnie przesłanki wykluczenia z postępowania na podstawie art. 7 ust. 1 ustawy z dnia 13 kwietnia 2022 r. o szczególnych rozwiązaniach w zakresie przeciwdziałania wspieraniu agresji na Ukrainę oraz służących ochronie bezpieczeństwa narodowego (Dz. U. z 2024 r., poz. 507).³

Dokument należy wypełnić i podpisać kwalifikowanym podpisem elektronicznym. Zamawiający zaleca zapisanie dokumentu w formacie PDF.

³ Zgodnie z treścią art. 7 ust. 1 ustawy z dnia 13 kwietnia 2022 r. o szczególnych rozwiązaniach w zakresie przeciwdziałania wspieraniu agresji na Ukrainę oraz służących ochronie bezpieczeństwa narodowego, z postępowania o udzielenie zamówienia publicznego lub konkursu prowadzonego na podstawie ustawy Pzp wyklucza się:

1) wykonawcę oraz uczestnika konkursu wymienionego w wykazach określonych w rozporządzeniu 765/2006 i rozporządzeniu 269/2014 albo wpisanego na listę na podstawie decyzji w sprawie wpisu na listę rozstrzygającej o zastosowaniu środka, o którym mowa w art. 1 pkt 3 ustawy;

2) wykonawcę oraz uczestnika konkursu, którego beneficjentem rzeczywistym w rozumieniu ustawy z dnia 1 marca 2018 r. o przeciwdziałaniu praniu pieniędzy oraz finansowaniu terroryzmu (Dz. U. z 2022 r. poz. 593 i 655) jest osoba wymieniona w wykazach określonych w rozporządzeniu 765/2006 i rozporządzeniu 269/2014 albo wpisana na listę lub będąca takim beneficjentem rzeczywistym od dnia 24 lutego 2022 r., o ile została wpisana na listę na podstawie decyzji w sprawie wpisu na listę rozstrzygającej o zastosowaniu środka, o którym mowa w art. 1 pkt 3 ustawy;

3) wykonawcę oraz uczestnika konkursu, którego jednostką dominującą w rozumieniu art. 3 ust. 1 pkt 37 ustawy z dnia 29 września 1994 r. o rachunkowości (Dz. U. z 2021 r. poz. 217, 2105 i 2106), jest podmiot wymieniony w wykazach określonych w rozporządzeniu 765/2006 i rozporządzeniu 269/2014 albo wpisany na listę lub będący taką jednostką dominującą od dnia 24 lutego 2022 r., o ile został wpisany na listę na podstawie decyzji w sprawie wpisu na listę rozstrzygającej o zastosowaniu środka, o którym mowa w art. 1 pkt 3 ustawy.

OPIS PRZEDMIOTU ZAMÓWIENIA

I. CHARAKTERYSTYKA WYROBU

Przedmiotem opracowania jest specyfikacja techniczna dla oznakowanego pojazdu specjalnego typu furgon - MMRD- Mobilnego Miasteczka Ruchu Drogowego. Przyjmuje się robocze oznaczenie samochodu - „Pojazd”.

II. DOKUMENTY ODNIESIENIA

- 1.1 Ustawa z dnia 20 czerwca 1997 r. Prawo o ruchu drogowym (tekst jedn. w Dz. U. z 2021 r., poz. 450 z późn. zm.).
 - a. Rozporządzenie Ministra Infrastruktury z dnia 31 grudnia 2002 r. w sprawie warunków technicznych pojazdów oraz ich niezbędnego wyposażenia (Dz. U. z 2016 r. poz. 2022 z późn. zm.).
 - b. Rozporządzenie Ministrów: Spraw Wewnętrznych i Administracji, Obrony Narodowej, Rozwoju i Finansów oraz Sprawiedliwości z dnia 22 marca 2019 r. w sprawie pojazdów specjalnych i używanych do celów specjalnych Policji, Agencji Bezpieczeństwa Wewnętrznego, Agencji Wywiadu, Służby Kontrwywiadu Wojskowego, Służby Wywiadu Wojskowego, Centralnego Biura Antykorupcyjnego, Straży Granicznej, Biura Ochrony Rządu, Krajowej Administracji Skarbowej, Służby Więziennej i straży pożarnej (Dz. U. z 2019r. poz. 594).

III. PRZEZNACZENIE DOKUMENTU

Specyfikacja techniczna przeznaczona jest do wykorzystania, jako załącznik opisujący przedmiot zamówienia w procedurach związanych z realizacją postępowań przetargowych.

IV. ZAKRES STOSOWANIA DOKUMENTU

Dokument stosowany będzie przy zakupach pojazdu w policyjnej wersji nieoznakowanej typu furgon Mobilne Miasteczko Ruchu Drogowego realizowanych w Komendzie Stołecznej Policji

V. WYMAGANIA STANDARDOWE - Rok produkcji 2024

1. WYMAGANIA TECHNICZNE

1.1 Przeznaczenie pojazdu

Pojazd wykorzystywany do zwiększenia efektywności realizacji zadań na wszystkich szczeblach szkolenia dzieci i młodzieży z przepisów Ruchu Drogowego.

1.2 Warunki eksploatacji

Pojazd musi być przystosowany do:

1. Eksploatacji we wszystkich porach roku i doby w warunkach atmosferycznych spotykanych w polskiej strefie klimatycznej,
2. Jazdy po drogach twardych i gruntowych,
3. Przechowywania na wolnym powietrzu,

4. Mycia w myjniach automatycznych/ ręcznych szczotkowych.

1.3. Wymagania formalne

1.3.1 Pojazd musi spełniać wymagania określone w Rozporządzeniu Ministrów: Spraw Wewnętrznych i Administracji, Obrony Narodowej, Rozwoju i Finansów oraz Sprawiedliwości z dnia 1 marca 2017r. w sprawie pojazdów specjalnych i używanych do celów specjalnych Policji, Agencji Bezpieczeństwa Wewnętrznego, Agencji Wywiadu, Służby Kontrwywiadu Wojskowego, Służby Wywiadu Wojskowego, Centralnego Biura Antykorupcyjnego, Straży Granicznej, Biura Ochrony Rządu, Krajowej Administracji Skarbowej, Służby Więziennej i straży pożarnej (Dz. U. z 2017r. poz. 450),

1.3.2 Pojazd musi być budowany z wykorzystaniem pojazdu bazowego posiadającego homologację wystawioną zgodnie z Ustawą z dnia 20 czerwca 1997 r. Prawo o ruchu drogowym lub Rozporządzeniem Parlamentu Europejskiego i Rady (UE) 2020/683 z dnia 15 kwietnia 2020 r. w sprawie homologacji i nadzoru rynku pojazdów silnikowych i ich przyczep oraz układów, komponentów i oddzielnych zespołów technicznych przeznaczonych do tych pojazdów, zmieniające rozporządzenie (Dz.U.Ue.L 163/1).

Dokument potwierdzający spełnienie wymogu (świadczenie zgodności WE pojazdu bazowego) musi być przedstawiony przez Wykonawcę w fazie postępowania przetargowego.

1.3.3. Pojazd w zakresie uprzywilejowania i oznakowania musi spełniać wymagania Rozporządzenie Ministra Infrastruktury z dnia 31 grudnia 2002 r. w sprawie warunków technicznych pojazdów oraz zakresu ich niezbędnego wyposażenia.

1.3.4 Wszystkie urządzenia elektryczne i elektroniczne zamontowane dodatkowo na pojeździe muszą posiadać świadectwo homologacji na zgodność z Regulaminie 10 EKG ONZ. Warunek dotyczy podzespołów przymocowanych mechanicznie do pojazdu (bez możliwości rozmontowania lub wymontowania bez użycia narzędzi), których użycie nie jest ograniczone do pojazdu nieruchomego z wyłączeniem podzespołów zamontowanych fabrycznie przez producenta pojazdu uwzględnionych w homologacji pojazdu oraz sprzętu łączności. Zamawiający dopuszcza potwierdzenie spełnienia wymogu poprzez przeprowadzenie badania całopojazdowego wykonanego przez akredytowaną jednostkę badawczą.

Spełnienie warunku musi być potwierdzone oświadczeniem Wykonawcy wystawionym na podstawie dokumentacji homologacyjnej lub sprawozdania. Z badania całopojazdowego wydane dla pojazdu reprezentatywnego przez jednostkę uprawnioną do badań homologacyjnych w w.w zakresie. Dokumenty potwierdzające spełnienie wymogu muszą być przekazane Zamawiającemu przez Wykonawcę w fazie oceny projektu modyfikacji pojazdu.

1.3.5. Pojazd musi spełniać warunki dodatkowe dla pojazdu samochodowego uprzywilejowanego określone w Rozporządzeniu Ministra Infrastruktury z dnia 31 grudnia 2002 r. w sprawie warunków technicznych pojazdów oraz ich niezbędnego wyposażenia (Dz. U. z 2015 r. poz. 305 z późn. zm.),

1.3.6. Pojazd musi posiadać zaświadczenie stacji kontroli pojazdów upoważnionej do przeprowadzania badań technicznych pojazdów w zakresie zmian jego dopuszczalnej ładowności, dopuszczalnej masy całkowitej lub liczby miejsc, oraz

o przeprowadzeniu badań technicznych przed dopuszczeniem do ruchu pojazdu uprzywilejowanego zgodnie z ustawą Prawo o ruchu drogowym.

Dokument potwierdzający spełnienie wymogu musi być przedstawiony przez Wykonawcę w fazie odbioru pojazdu.

1.3.7. Urządzenia świetlne sygnalizacji uprzywilejowania emitujące światło koloru niebieskiego i czerwonego muszą posiadać świadectwo homologacji na zgodność z Regulaminem 65 EKG ONZ dla klasy 2.

Dokument potwierdzający spełnienie wymogu musi być przedstawiony przez Wykonawcę w fazie odbioru pojazdu.

1.3.8. Dostarczany pojazd musi mieć wykonany przez Wykonawcę i na jego koszt przegląd zerowy, co musi być potwierdzone w jego dokumentacji.

1.3.9. W celu potwierdzenia spełnienia przez oferowany pojazd poszczególnych punktów specyfikacji technicznej Zamawiający zastrzega sobie prawo do żądania przedstawienia przez Wykonawcę niezbędnych dokumentów, w szczególności dokumentacji technicznej pojazdu i wyników badań laboratoryjnych (w tym np. protokołów z badań).

1.3.10. W fazie oceny projektu modyfikacji pojazdu Wykonawca zobowiązany jest do konsultowania i uzyskania akceptacji przez Zamawiającego proponowanych do zastosowania w pojeździe rozwiązań konstrukcyjnych i funkcjonalnych dotyczących zabudowy pojazdu.

1.3.11. Wykonawca zobowiązany jest do skompletowania pojazdu bazowego w sposób, co najmniej zgodny z handlową ofertą wyposażenia oferowaną dla odbiorców indywidualnych.

1.3.12. Wykonawca musi potwierdzić spełnienie wszystkich wymagań technicznych dla pojazdu bazowego określonych w pkt 1.4 w formie oświadczenia poprzez zaznaczenie poszczególnych danych w oficjalnych cennikach i katalogach (wydanych w języku polskim) producenta/importera pojazdu, zawierających dane techniczne oraz wyposażenie pojazdu bazowego (wymagane oznaczenie oferowanej wersji/pakietu wyposażenia).

Dokumenty te muszą być przekazane przez Wykonawcę w fazie składania oferty przetargowej.

1.4 Wymagania techniczne dla pojazdu bazowego

1.4.1 Wymagania techniczne dla nadwozia.

1.4.1.1 Pojazd z dachem o konstrukcji oraz poszyciu wykonanym z metalu.

1.4.1.2 **Dopuszczalna masa całkowita pojazdu 3.500 kg.**

1.4.1.3 **Napęd na jedną oś lub obie osie.**

1.4.1.4 Rozstaw osi nie mniejszy niż 3000 mm (według danych świadectwa zgodności WE).

1.4.1.5 Długość pojazdu nie mniejsza niż 5800 mm.

1.4.1.6 Długość przestrzeni przedziału przeznaczanego do zabudowy nie mniejsza niż 3200 mm – **(według deklaracji producenta pojazdu lub generalnego przedstawiciela w Polsce).**

1.4.1.7 **Wysokość przestrzeni przedziału przeznaczanego do zabudowy ładunkowej nie mniejsza niż 1900 mm - (według deklaracji producenta pojazdu lub generalnego przedstawiciela w Polsce).**

1.4.1.8 **Szerokość przestrzeni przedziału przeznaczanego do zabudowy ładunkowej nie mniejsza niż 1700 mm, mierzona pomiędzy wewnętrznymi powierzchniami ścian**

bocznych - (według deklaracji producenta pojazdu lub generalnego przedstawiciela w Polsce).

1.4.1.9 Liczba miejsc siedzących (w tym kierowcy): 3.

a) w kabinie kierowcy - **przedział nr I** - dwa fotele pojedyncze.

w części biurowej – **przedział nr II** jeden fotel- obrotowy 360°, blokowane w obrocie co 45° z możliwością regulacji w zakresie przód-tył składany oraz jedno siedzisko tapicerowane zamontowane na zawiasach nad schowkiem.

b) rozmieszczenie fotela i siedziska zgodnie z poglądowym schematem 1.5.1.3.

1.4.1.10 Pojazd wyposażony w drzwi zewnętrzne:

a) przednie boczne, skrzydłowe, przeszklone po obu stronach pojazdu,

b) boczne przesuwne przeszklone znajdujące się po prawej stronie nadwozia z blokadą w pozycji otwartej,

c) z tyłu nadwozia nieprzeszklone, dwuskrzydłowe, otwierane na boki pod kątem minimum 170°, wyposażone w ograniczniki otwarcia drzwi z blokadą położenia skrzydeł co najmniej przy kącie 90°.

1.4.2 Wymagania techniczne dla silnika i układu zasilania

1.4.2.1 *Silnik o zapłonie samoczynnym czterosurowy lub o zapłonie iskrowym spełniający, co najmniej normę emisji spalin Euro 6 na poziomie obowiązującym w dniu dostawy pojazdu (wg danych ze świadectwa WE).*

1.4.2.2 *Pojemność nie mniejsza niż 1950 cm³ (według danych ze świadectwa zgodności WE).*

1.4.2.3 *Maksymalna moc netto silnika nie mniejsza niż 105 kW (według danych z świadectwa zgodności WE).*

1.4.3 Warunki techniczne dla układu hamulcowego

Układ hamulcowy wzmacniany umożliwiający skuteczne hamowanie niezależnie od obciążenia pojazdu. Musi być wyposażony, w co najmniej:

a) układ zapobiegający blokowaniu kół pojazdu podczas hamowania.

b) rozdział siły hamowania na przednią i tylną oś pojazdu.

c) asystent siły hamowania,

1.4.4 Wymagania techniczne dla układu kierowniczego

2. Wspomaganie układu kierowniczego.

3. Regulacja kolumny kierowniczej co najmniej w jednej płaszczyźnie.

1.4.5 Wymagania techniczne dla układu napędowego

1.4.5.1 System stabilizacji toru jazdy.

1.4.5.2 Układ zapobiegający poślizgowi kół przy ruszaniu pojazdu.

1.4.5.3 Skrzynia biegów automatyczna.

1.4.6 Wymagania techniczne dla kół jezdnych

1.4.6.1 Komplet kół z ogumieniem letnim na obręczach stalowych z fabrycznej oferty producenta pojazdów.

1.4.6.2 Komplet kół z oponami śniegowymi (zimowymi) z oferty producenta/ importera/dealera pojazdów. Zamawiający nie dopuszcza zastosowania opon całorocznych lub wielosezonowych. Opony śniegowe (zimowe) muszą posiadać przyczepność na mokrej nawierzchni, co najmniej klasy C zgodnie z Rozporządzeniem Parlamentu Europejskiego i Rady (WE) nr 1222/2009 z dnia 25 listopada 2009 r. w sprawie

etykietowania opon pod kątem efektywności paliwowej i innych zasadniczych parametrów (z późn. zm.). Dokument potwierdzający spełnienie wymogu musi być przedstawiony przez Wykonawcę w fazie oceny projektu modyfikacji pojazdu.

- 1.4.6.3 Pojazd musi być wyposażony w pełnowymiarowe koło zapasowe (obroż + opona) identyczne z kołami opisanymi w pkt. 1.4.6.1.
- 1.4.6.4 Zastosowane zespoły opona/koło na poszczególnych osiach pojazdu opisane w pkt. 1.4.6.1 oraz 1.4.6.2 muszą być zgodne z danymi ze świadectwa zgodności WE pojazdu bazowego.
- 1.4.6.5 Opony nie mogą być starsze niż 78 tygodni licząc od końcowego terminu realizacji umowy.
- 1.4.6.6 Opony muszą być fabrycznie nowe i homologowane. Zamawiający nie dopuszcza opon bieżnikowanych.

i. Wymagania techniczne dla instalacji elektrycznej

- 1. Instalacja elektryczna o napięciu znamionowym 12V DC („-” na masie).
- 2. Instalacja elektryczna w przestrzeni przeznaczony pod zabudowę określona w pkt. 1.5.3.10
- 3. Akumulator(y) o największej pojemności z fabrycznej oferty producenta pojazdu.
- 4. Alternator o najwyższej mocy z fabrycznej oferty producenta pojazdu.

1.4.8 Wymagania techniczne dla wyposażenia pojazdu bazowego.

- 1.4.8.1 Trzypunktowe pasy bezpieczeństwa dla fotela kierowcy i siedzeń pasażerów.
- 1.4.8.2 Poduszki gazowe, co najmniej przednie dla kierowcy i pasażera.
- 1.4.8.3 Elektrycznie opuszczane i podnoszone szyby drzwi przednich bocznych.
- 1.4.8.4 Lusterka zewnętrzne ustawiane elektrycznie i podgrzewane.
- 1.4.8.5 Światła przeciwmgłowe przednie posiadające homologację, wbudowane w zderzak, spojler lub zintegrowane z lampami zespolonymi.
- 1.4.8.6 Regulacja fotela kierowcy, przynajmniej w dwóch płaszczyznach z podłokietnikiem
- 1.4.8.7 Klimatyzacja fabryczna co najmniej z regulacją manualną temperatury i intensywności nawiewu oraz możliwością pracy w obiegu zamkniętym klimatyzacja musi posiadać również nawiewy w przedziale.
- 1.4.8.8 Czujnik parkowania z przodu i z tyłu z kamerą cofania (dodatkowo sygnalizator akustyczny).
- 1.4.8.9 Radiodbiornik montowany na linii fabrycznej wyposażony, w co najmniej w 2 głośniki w przedziale I.
- 1.4.8.10 Siedzenia (fotele) w kabinie kierowcy muszą posiadać poszycie wykonane z ciemnego materiału, odpornego na zużycie mechaniczne i łatwego do utrzymania w czystości.
- 1.4.8.11 Komplet dywaników gumowych dla przedziału nr I (kierowca dysponent), przedział nr II (roboczy) podłoga wykonana z materiału antypoślizgowego.
- 1.4.8.12 Minimum dwa komplety kluczyków/kart do pojazdu.
- 1.4.8.13 Centralny zamek z pilotem dla wszystkich drzwi.
- 1.4.8.14 Dwie ramki pod tablice rejestracyjne zamontowane na pojeździe. Na ramkach nie mogą znajdować się żadne napisy.
- 1.4.8.15 Kolor wnętrza pojazdu – ciemny (tapicerka, deska rozdzielcza).
- 1.4.8.16 Gniazdo 12V i USB w kabinie kierowcy.

1.4.9 Wymagania techniczne dla kolorystyki i oznakowania pojazdu.

1.4.9.1 Pojazd musi:

- a) posiadać barwy „srebrny metalizowany” o parametrach określonych Tabeli 1.

Tabela 1

Barwa materiału		Współrzędne punktów narożnych				Wartość współczynnika luminancji
		1	2	3	4	
Srebrny metalik	X	0,311	0,303	0,311	0,319	0,25 ÷ 0,43
	Y	0,321	0,329	0,337	0,329	

Spełnienie wymogu musi być potwierdzone oświadczeniem Wykonawcy wystawionym na podstawie sprawozdania z badań wykonanego przez akredytowaną jednostkę badawczą. Dokument potwierdzający spełnienie wymogu musi być przedstawiony przez Wykonawcę w fazie oceny projektu modyfikacji pojazdu,

- b) być oznakowany zgodnie z wymaganiami określonymi w § 31 ust. 1 Rozporządzenia Ministra Infrastruktury z dnia 31 grudnia 2002 r. w sprawie warunków technicznych pojazdów oraz zakresu ich niezbędnego wyposażenia.
Odblaskowy napis „POLICJA” barwy białej musi być umieszczony po obu stronach pojazdu na pasie wyróżniającym na drzwiach I rzędu siedzeń.
- c) posiadać odblaskowy napis „POLICJA” barwy białej umieszczony z przodu i z tyłu pojazdu, przy czym napis z przodu musi znajdować się na nieodblaskowej powierzchni o barwie niebieskiej, a z tyłu na pasie wyróżniającym.
- d) posiadać znak gwiazdy policyjnej po obu stronach pojazdu na pasie wyróżniającym i z przodu nad napisem „POLICJA”.
- e) napis „POMAGAMY I CHRONIMY” umieszczony półkolem nad znakiem gwiazdy policyjnej. Minimalna średnica gwiazdy policyjnej wraz z napisem „POMAGAMY I CHRONIMY” na boku pojazdu musi wynosić 200 mm.
- f) posiadać pasy odblaskowe barwy żółto-zielonej fluorescencyjnej po obu stronach oraz z przodu i z tyłu pojazdu umieszczone z dostosowaniem do linii nadwozia na górnej i dolnej części pojazdu.

Wymagania w zakresie sposobu wykonania oznakowania pojazdu zostały określone w załączniku nr 1.

Pojazd musi dodatkowo posiadać na wewnętrznej stronie drzwi przednich, tylnych i klapie przestrzeni bagażowej dodatkowe elementy wykonane z folii odblaskowej w kolorze czerwonym. Wykonawca przy tworzeniu oferty musi założyć, że dodatkowe elementy wykonane z folii odblaskowej w kolorze czerwonym umieszczone na poszczególnych elementach nadwozia będą miały wymiary: dł. 500 mm, szer. 50 mm,

Ostateczne wymiary elementów oznakowania zostaną określone przez Zamawiającego po rozstrzygnięciu przetargu i podaniu przez Wykonawcę niezbędnych wymiarów nadwozia oferowanego pojazdu na etapie konsultacji technicznych i oceny projektu modyfikacji pojazdu.

1.4.9.2 Materiały użyte do wykonania oznakowania muszą spełniać wymagania określone w załączniku nr 2.

Spełnienie wymogu musi być potwierdzone oświadczeniem Wykonawcy wystawionym na podstawie sprawozdania z badań wydanego przez krajowe laboratorium akredytowane w zakresie badań materiałów odblaskowych. Dokument potwierdzający spełnienie wymogu musi być przekazany Zamawiającemu przez Wykonawcę w fazie oceny projektu modyfikacji pojazdu. Materiały muszą zapewniać możliwość ich demontażu bez uszkodzeń powłoki lakierniczej zgodnie z instrukcją dostarczoną przez Wykonawcę.

Spełnienie wymagań określonych pkt. 1.5.7, o ile nie zostały szczegółowo opisane w poszczególnych punktach, muszą być potwierdzone oświadczeniem Wykonawcy oraz pozytywnym wynikiem oględzin dokonanych przez przedstawicieli Zamawiającego w fazie oceny projektu modyfikacji pojazdu. Dokument potwierdzający spełnienie wymogu musi być przekazany Zamawiającemu przez Wykonawcę w fazie oceny projektu modyfikacji pojazdu.

1.4.9.3 Materiały obiciowe siedzeń przedziału kierowcy oraz wszystkie elementów wykończenia wnętrza przedziału nr I znajdujących się poniżej linii szyb muszą być w kolorze ciemnym, łatwe w utrzymaniu i w czystości.

1.4.10 Wymagania techniczne dla dodatkowego wyposażenia pojazdu bazowego.

W skład wyposażenia pojazdu musi wchodzić:

- 1.4.10.1 Centralny zamek, sterowany pilotem dla wszystkich drzwi nadwozia pojazdu. Urządzenie musi posiadać następujące funkcje blokowania i odblokowania:
- wszystkich drzwi pojazdu,
 - tylko drzwi tylnych nadwozia.
- 1.4.10.2 Dwa identyczne piloty sterujące urządzeniem, o którym mowa w pkt 1.4.10.1.
- 1.4.10.3 Apteczka samochodowa, w której skład wchodzi, co najmniej:

Lp.	Nazwa/rodzaj sprzętu	Jednostka miary	Liczba	Uwagi
1	Opatrunek indywidualny wodoszczelny typu W duży	szt.	2	
2	Rękawiczki nitrylowe	para	10	
3	Maska do sztucznego oddychania POCKET MASK	szt.	1	
4	Kompresy z gazy jałowe 9 cm x 9 cm	opakowanie	5	15 szt.
5	Gaza opatrunkowa jałowa 1/2 m ²	szt.	2	
6	Gaza opatrunkowa jałowa 1 m ²	szt.	2	
7	Bandaż uciskowy niejałowy z zapinką 10 cm x 5 m	szt.	2	
8	Bandaż podtrzymujący niejałowy 10 cm x 4 m	szt.	2	
9	Plaster tkaninowy z opatrunkiem do cięcia 8 cm x 1 m	opakowanie	1	
10	Przylepiec tkaninowy na szpulce 2,5 cm x 5 m	opakowanie	1	
11	Elastyczna siatka opatrunkowa 6 cm x 1m	szt.	1	
12	Opatrunek hydrożelowy 10 cm x 10 cm	szt.	2	

13	Opatrunek hydrożelowy 20 cm x 20 cm	szt.	2	
14	Płyn do dezynfekcji ran, błony śluzowej i skóry 250 ml	szt.	1	
15	Koc ratunkowy/termiczny 210 cm x 160 cm	szt.	2	
16	Nożyczki ratownicze	szt.	1	
17	Młotek awaryjny do wybijania szyb z nożem do cięcia pasów	szt.	1	

Apteczka w torbie transportowej wykonanej w kolorze granatowym na zamek.

1.4.10.4 Dwie Gaśnice proszkowe typu samochodowego o masie środka gaśniczego 2 kg posiadające odpowiedni certyfikat CNBOP, po jednej gaśnicy zamontowanej w przedziale nr I, nr II.

1.4.10.5 Trójkąt ostrzegawczy posiadający homologację zgodną z Regulaminem 27 EKG ONZ.

1.4.10.6 Trzy młotki z nożami do cięcia pasów bezpieczeństwa zamontowanych w zasięgu ręki kierowcy i poszczególnych pasażerów: 2 (dwie) szt. w przedziale kierowcy nr I, 1 (jeden) szt. w przedziale nr II.

1.4.10.7 Zestaw podręcznych narzędzi, w którego skład wchodzi, co najmniej:

- a) podnośnik samochodowy dostosowany do DMC pojazdu,
- b) klucz do kół,
- c) **wkrętak/klucz dostosowany do wkrętów zastosowanych w pojeździe,**
- d) klucz umożliwiający odłączenie zacisków akumulatora.

1.4.10.8 Wykonawca musi zapewnić miejsca transportowe dla wszystkich elementów wyposażenia pojazdu gwarantujące ich nie przemieszczanie się podczas jazdy pojazdem.

1.4.10.9 Instalacja łączności radiowej zgodna z załącznikiem 2ŁN

1.5 Wymagania techniczne dla zabudowy

2) Ogólne wymagania techniczne dla zabudowy pojazdu

1.5.1.1 Pojazd musi być przystosowany do przewozu w jego wnętrzu łącznie 3 (trzech) osób:

- a) przedział I - kabina kierowcy – 2 (dwóch) funkcjonariuszy w tym kierującego pojazdem,
- b) przedział II – przedział biurowy - 1 (jeden) funkcjonariuszy,

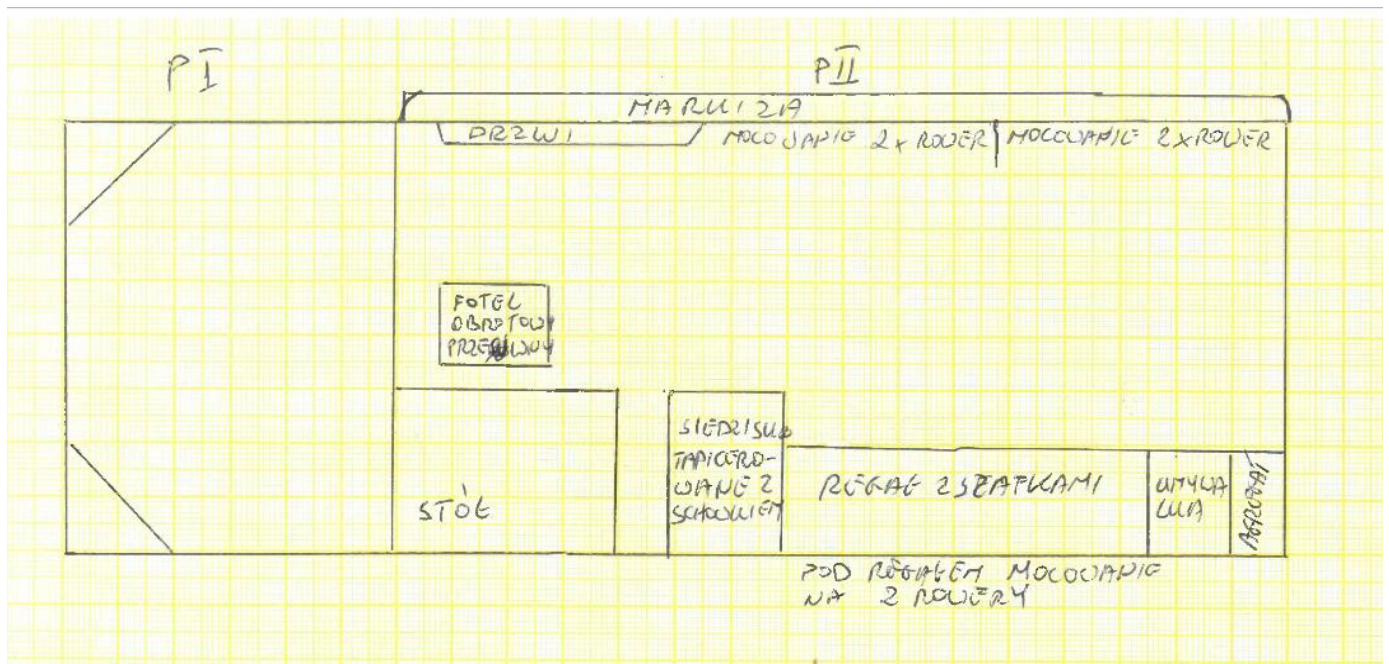
Do celów obliczeniowych należy przyjąć masę każdego funkcjonariusza (w tym kierowcy) - 95 kg.

Dokument potwierdzający spełnienie wymogu (badanie techniczne pojazdu ze wskazaną jego masą własną po zabudowie wydane przez uprawnioną stację kontroli pojazdów) musi być przedstawiony przez Wykonawcę w fazie odbioru pojazdu. Ponadto w fazie odbioru pojazdów Wykonawca dołączy badanie techniczne pojazdu ze wskazaną jego masą własną po zabudowie wydane przez uprawnioną stację kontroli pojazdów.

1.5.1.2 Pojazd podzielony na dwie części. Część kierowcy (**przedział nr I**) oraz część biurową przedział nr II z możliwością swobodnego przejścia między przedziałami.

1.5.1.3 Przykładowy schematy aranżacji wnętrza pojazdu specjalnego MMRD

Rysunek 1: Rzut z góry i ściany lewej oraz prawej pojazdu z zabudową, pojazdu MMRD



1. Wejście/dostęp z zewnątrz pojazdu do poszczególnych przedziałów musi być możliwe:
 - a) **kabina kierowcy** – drzwiami przednimi bocznymi, skrzydłowymi, przeszklonymi po obu stronach pojazdu,
 - b) **przedział II** – drzwiami bocznymi przesuwными przeszklonymi znajdującymi się po prawej stronie nadwozia z blokadą w pozycji otwartej. Na prawej ścianie przedziału w drzwiach przesuwnych musi znajdować się otwór okienny wypełniony szybą o wymiarach nie mniejszych niż stosowane w fabrycznej ofercie producenta, po przeciwnej stronie (na lewej ścianie) identyczny otwór okienny z szybą jak w drzwiach przesuwnych. Wszystkie szyby przedziału muszą być trwale przyciemniane od środka ciemną folią, oraz drzwiami tylnymi przeszklonym przyciemnionymi ciemną folią, dwuskrzydłowymi, otwieranymi na boki pod kątem minimum 170°, wyposażonymi w ograniczniki otwarcia drzwi z blokadą położenia skrzydeł co najmniej przy kącie 90°.
2. Dopuszczalna masa całkowita pojazdu po dokonaniu zabudowy nie może przekraczać dopuszczalnej masy całkowitej pojazdu, na bazie którego została wykonana zabudowa.
3. Pojazd wyposażony w stalową, osłonę komory silnika zabezpieczającą dolną część silnika i skrzyni biegów przed uszkodzeniami mechanicznymi. Zastosowane rozwiązanie konstrukcyjne musi zapewnić dobre chłodzenie komory silnika.
4. **Szafki jak i szuflady powinny być zamykane na kluczyk (pewne zamknięcie na czas przejazdu). Szafki zamykane w formie rolet, szuflady do przechowywania oraz przewożenia sprzętu biurowego (urządzenie wielofunkcyjne i inne urządzenia wyposażenia pojazdu). Zastosowane systemy mocowania elementów zabudowy umieszczonych wewnątrz pojazdu oraz specjalistycznego wyposażenia przewożonego w pojeździe muszą zapewnić ich utrzymanie przy przyspieszeniu lub hamowaniu, o wartości 5 g wzdłużne (do przodu, do tyłu), 5 g poprzeczne (w lewo, w prawo) i 5 g pionowe. Spełnienie warunku musi być potwierdzone oświadczeniem Wykonawcy.**

5. Oświetlenie dodatkowe zewnętrzne. **Szczegółowe rozmieszczenie elementów oświetlenia zostanie określone przez Zamawiającego w fazie oceny projektu zabudowy.**

1.5.2. Wymagania techniczne dla zabudowy przedziału nr I - kierowcy

- 1.5.2.1 Przedział kierowcy musi być wyposażony w dodatkowe oświetlenie LED-owe (min. 2 punkty świetlne, o mocy strumienia świetlnego min. 250 lm każdy) o ciepłej barwie światła max. 3500 K. Miejsce umocowania źródeł światła musi zapewniać kierowcy i dysponentowi możliwość czytania, sporządzania dokumentacji itp. Włączenie i wyłączenie oświetlenia przedziału I musi się odbywać za pośrednictwem przełącznika sterującego **zainstalowanego w miejscu łatwo dostępnym dla kierującego pojazdem.**

- 1.5.2.2 Siedzenia (fotele) w przedziale muszą:

- a) posiadać poszycie wykonane z ciemnego materiału, odpornego na zużycie mechaniczne, łatwego do utrzymania w czystości,
- b) posiadać wzmocnienia zapobiegające uszkodzeniom poszycia przez indywidualne wyposażenie funkcjonariuszy co najmniej następujących części siedzeń:
 - wierzchniej części poduszki siedziska po obu jej bokach,
 - boków poduszki siedziska,
 - odcinka lędźwiowego oparcia.

Kolorystyka zastosowanego materiału wzmocniającego nie może odbiegać od kolorystyki poszycia siedzeń. Zastosowane wzmocnienia nie mogą kolidować z poduszkami gazowymi siedzeń. Zamawiający nie dopuszcza spełnienia powyższego wymogu poprzez zastosowanie pokrowców siedzeń.

- 1.5.2.1 **Przedział musi być wyposażony w wyłącznik główny zasilania odbiorników dodatkowych zabudowy, zainstalowany w miejscu łatwo dostępnym dla kierującego pojazdem.**

- 1.5.2.2 Przedział musi być wyposażony w wyłączniki oświetlenia opisanego w pkt **1.5.3.10 zainstalowane w miejscu łatwo dostępnym dla kierującego pojazdem.**

1.5.3 Wymagania techniczne dla zabudowy przedziału II

- 1.5.3.1 Przedział musi być zaprojektowany i skonstruowany w sposób gwarantujący bezpieczny przewóz oraz możliwość prawidłowej realizacji zadań służbowych przez funkcjonariuszy. Zabudowa wnętrza nie może ograniczać wewnętrznej komunikacji w przedziałach I, II.

- 1.5.3.2 Podłoga przedziału II musi być pokryta powłoką zapewniającą odpowiednią przyczepność, trwałą i łatwą do utrzymania w czystości, wywiniętą na ściany do wysokości minimum 100 mm oraz połączoną szczelnie z zabudową ścian i innymi elementami zabudowy.

- 1.5.3.3 Sufit, ściany boczne, drzwi przesuwne muszą posiadać izolację akustyczną i termiczną. Elementy te muszą być pokryte materiałami wykończeniowymi odpornymi na zużycie mechaniczne i łatwymi do utrzymania w czystości.

- 1.5.3.4 Przedział II musi być wyposażony w 1 (jedno) tapicerowane miejsca siedzące w formie pojedynczego przesuwnego tył-przód, obrotowego fotela (obrotowe 360°, blokowane w obrocie co 45°), składanego. Miejsce montażu siedzeń musi zapewniać

użytkownikom możliwość swobodnego wejścia / wyjścia z przedziału oraz prawidłowej realizacji zadań służbowych. Wszystkie miejsca siedzące muszą być wyposażone w trzypunktowy pas bezpieczeństwa oraz zagłówki (siedzenie te ma być uwzględnione w dokumencie dopuszczającym pojazd do ruchu). Wymiary zastosowanych siedzeń wyposażonych w pasy bezpieczeństwa nie mogą być mniejsze niż wymiary siedzeń dedykowanych dla drugiego rzędu siedzeń przez producenta pojazdu bazowego. Dokument potwierdzający spełnienie wymogu musi być przedstawiony przez Wykonawcę w fazie modyfikacji pojazdu.

- 1.5.3.5 Siedzenie, o którym mowa w pkt 1.5.3.4, ich punkty mocowania oraz zagłówki muszą posiadać raport z badań zgodny z Regulaminem 17 EKG ONZ. **Dokument potwierdzający spełnienie wymogu musi być przedstawiony przez Wykonawcę w fazie odbioru pojazdów.**
- 1.5.3.6 Punkty mocowania pasów bezpieczeństwa siedzeń, o których mowa w pkt 1.5.3.4, muszą posiadać raport z badań zgodny z Regulaminem 14 EKG ONZ. **Dokument potwierdzający spełnienie wymogu musi być przedstawiony przez Wykonawcę w fazie odbioru pojazdów.**
- 1.5.3.7 Siedzenia (fotele) w przedziale muszą posiadać poszycie wykonane z ciemnego materiału, odpornego na zużycie mechaniczne, łatwego do utrzymania w czystości, Kolorystyka zastosowanego materiału wzmacniającego nie może odbiegać od kolorystyki poszycia siedzeń. Zastosowane wzmocnienia nie mogą kolidować z poduszkami gazowymi siedzeń. Zamawiający nie dopuszcza spełnienia powyższego wymogu poprzez zastosowanie pokrowców siedzeń.
- 1.5.3.10 Na suficie w przedziale II muszą być umieszczone oświetlenie LED-owe (min. 4 punkty świetlne), o mocy strumienia świetlnego min. 250 lm każdy, o ciepłej barwie światła max. 3500 K. Miejsca montażu oświetlenia muszą zapewniać równomierne oświetlenie przedziału. Włączenie i wyłączenie oświetlenia przedziału II musi się odbywać za pośrednictwem przełącznika sterującego, o którym mowa w pkt 1.5.2.2. muszą również posiadać możliwość indywidualnego wyłączenia każdego z nich.
- 1.5.3.11 W przedziale nr II (zgodnie ze szkicem 1.5.1.3) znajdować się ma jeden fotel obrotowy stół oraz tapicerowane siedzisko zamontowane na schowku za pomocą zawiasów. Jeden foteli znajdować się ma z tyłu przedziału I pomiędzy siedzeniem kierowcy a pasażera obok stołu, który ma być zamontowany bezpośrednio za fotelem kierowcy na lewej ścianie pojazdu. Stół (80 cm x 60 cm) zamontowany na wysokości około 75cm z jedną centralną podporą na środku blatu mocowaną do podłogi. Wytrzymałość blatu na obciążenie - min. 100 kg, wykonany z materiałów odpornych na ścieranie. Przy blacie musi być umieszczone dodatkowe oświetlenie LED-owe umieszczone w podsufitce, o mocy strumienia świetlnego min. 200 lm.
- 1.5.3.12 Przedział II musi być wyposażony w szafki zamontowane na lewej ścianie pojazdu naprzeciwko drzwi przesuwnych na wys. ok 130 cm nad podłogą, przeznaczone do zainstalowania urządzenia typu Laptop, a także urządzenie wielofunkcyjne opisane w załączniku nr 3, oraz urządzeń niezbędnych do prawidłowego funkcjonowania obsługi pojazdu. Na całości musi zostać zamontowana roleta zabezpieczająca przed ewentualnym przesunięciem w czasie jazdy oraz zapewniająca łatwy dostęp i użytkowanie urządzeń. W szafce musi być też zamontowane przegrody do bezpiecznego przechowywania 15 znaków drogowych i zabezpieczone miękkim

materiałem przed uszkodzeniem znaku w trakcie wkładania i wyciągania z miejsca. Szafka ta musi być zabezpieczona zamykaną roletą zapobiegającą przemieszczaniu się znaków podczas jazdy.

- 1.5.3.13 Wszystkie szafki i szuflady zamykane na zamki / zapadki, uniemożliwiające samoczynne otwarcie się podczas jazdy.
- 1.5.3.14 Zamontowane w pojeździe meble wykonane powinny być z lekkich materiałów typu aluminium, plastik, sklejka wodoodporna (odporna na ścieranie), dopuszczonych do stosowania w tego rodzaju zabudowie zgodnie z wymaganymi atestami.

Szczegółowe wymiary elementów zabudowy, szafek, blatu i ich miejsce zostaną określone przez Zamawiającego w fazie oceny projektu modyfikacji pojazdu z uwzględnieniem wymiarów wewnętrznych pojazdu , na bazie którego Wykonawca będzie wykonywał zabudowę.

- 1.5.3.15 W przedziale II musi być zapewnione miejsce do bezpiecznego przewożenia wyposażenia dodatkowego pojazdu oraz uchwyty i linki lub pasy umożliwiające zamontowanie i przewożenie dodatkowego wyposażenia.
- 1.5.3.16 W przedziale II przy drzwiach tylnych przewidziane jest miejsce na przenośny agregat prądotwórczy oraz szafkę, w której musi być zamontowana umywalka wraz z niezbędnym osprzętem, w tym zbiornikami na wodę i ścieki, na wys. max 120 cm od podłoża. Niezbędne zapewnienie łatwego dostępu do zbiorników w celu ich wymiany. Woda doprowadzana do umywalki w obiegu wymuszonym, (umywalka ma posiadać zbiornik na wodę czystą i brudną 10 litrów). Wykonawca zobowiązany jest do rozmieszczenia urządzeń w taki sposób aby zachować walory trakcyjne pojazdu.

Szczegółowe wymiary elementów zabudowy i ich rozmieszczenie zostaną określone przez Zamawiającego w fazie oceny projektu modyfikacji pojazdu z uwzględnieniem wymiarów wewnętrznych pojazdu , na bazie którego Wykonawca będzie wykonywał zabudowę.

1.5.4 Wymagania techniczne dla instalacji elektrycznej.

- 1.5.4.1 Wyposażenie elektryczne i elektroniczne pojazdu wymienione w poszczególnych punktach niniejszej specyfikacji technicznej musi poprawnie współpracować z wyposażeniem pojazdu bazowego i zapewnić wymaganą jakość i odpowiedni poziom bezpieczeństwa.
- 1.5.4.2 Wymagania techniczne dla instalacji elektrycznej muszą być potwierdzone bilansem mocy wykonanym przez Wykonawcę dla kompletnej zabudowy pojazdu. Bilans musi uwzględniać parametry nominalne (moc, napięcie, natężenie prądu) wszystkich odbiorników oraz całej instalacji elektrycznej. Do ww. bilansu Wykonawca musi dostarczyć opisy techniczne (w tym dane techniczne), schematy oraz dokumentację zdjęciową całej instalacji elektrycznej oraz wszystkich zastosowanych przez Wykonawcę urządzeń i podzespołów. **Dokument potwierdzający spełnienie wymogów musi być przedstawiony przez Wykonawcę w fazie oceny projektu modyfikacji pojazdu.**

Pojazd w przedziale nr I i II przy drzwiach tylnych skrzydłowych z lewej lub prawej strony musi być wyposażony w zmodyfikowane fabryczne gniazdo zapalniczki o prądzie obciążenia 10 A zasilane bez względu na położenie włącznika zapłonu.

1.5.4.3 W przedziale II musi być minimum dwa gniazda 230 V w przedziale biurowym do zasilania urządzeń biurowych.

Szczegółowe rozmieszczenie elementów instalacji elektrycznej oraz parametry zostaną określone przez Zamawiającego w fazie oceny projektu modyfikacji pojazdu z uwzględnieniem wymiarów wewnętrznych pojazdu, na bazie którego Wykonawca będzie wykonywał zabudowę.

1.5.5 Dodatkowe wyposażenie pojazdu

1.5.5.1 Pojazd w przedziale II musi posiadać mocowanie na dwa rowery zamocowany pod szafkami na lewej ścianie pojazdu oraz na prawej ścianie dwa rzędy mocowań po dwa rowery mocowane jeden za drugim.

1.5.5.2 Pojazd musi być wyposażony w trzy rowery rama rozmiar M koła 24 cale i trzy rowery rama rozmiar M koła 26 cali opisane w załączniku nr 1.

1.5.5.3 Pojazd musi być wyposażony w 12 kasków po 4 szt. każdego rozmiaru M,S,L opisane w załączniku nr 4.

1.5.5.4 Pojazd ma mieć na wyposażeniu rowerowy tor przeszkód w skład którego wchodzi:

- a) ósemka – zestaw pacholek o wym. 20 cm, gr. 6 x 6 cm,
- b) slalom z 10 szt. tyczek z ograniczeniami o wys. 80 – 100 cm, wysokie kółka (podstawy) 8 – 10 cm, średnicy 12 -18 cm,
- c) tarkę dł. 300 - 400 cm, szer. 20 cm, szerokość schodka 10 cm, wys. schodka 5 cm, z możliwością składania w ½ długości,
- d) rynnę o wym. Dł. 300 – 400 cm, szer. 20 – 22 cm, wys. 5 cm, z możliwością składania w ½ długości,
- e) mata gumowa z przejściem dla pieszych o wym. 1,25 m x 2 m x 6 mm szt. 1,
- f) taśma zabezpieczająca z napisem „Policja” o dł. 100 m – 3 szt.,
- g) podstawa metalowa pod mini znaki drogowe 10 szt.,

1.5.5.5 Pojazd musi być dodatkowo wyposażony w mini znaki drogowe umieszczone w torbach do przechowywania w magazynie jako zapasowe wyposażenie.

- a) 30 znaków B-20 „STOP”
- b) 20 znaków C-4 „Nakaz jazdy w lewo za znakiem”
- c) 20 znaków C-2 „Nakaz jazdy w prawo za znakiem”
- d) 15 znaków C-3 „nakaz jazdy w lewo przed znakiem”
- e) 15 znaków C-3 „nakaz jazdy w prawo przed znakiem”
- f) 9 znaków C-5 „Nakaz jazdy prosto”
- g) 6 znaków C-13 „Droga dla rowerów”
- h) 6 znaków C-13a „Koniec drogi dla rowerów”
- i) 9 znaków B-2 „Zakaz wjazdu”
- j) 9 znaków B-1 „Zakaz ruchu”
- k) 6 znaków C-12 „Rondo”
- l) 6 znaków D-6 „Przejście dla pieszych”
- ł) 6 znaków A-7 „Ustąp pierwszeństwa przejazdu”
- m) 6 znaków D-1 „ Droga z pierwszeństwem”
- n) 20 rurek zapasowych do mini znaków – wykonanych z plastiku,
- o) Namiot ekspresowy o wym. 3m x 3m z logo WRD KSP,
- p) Stół składany o wym. 1m x 1m oraz 4 krzesła składane,
- r) Przedłużacz bębnowy o dł. 30 m,

- s) Kompresor samochodowy zasilany z gniazda zapalniczkowego,
 - t) 40 szt. pachółków gumowanych o wys. 30 cm, szer. 20x20 cm,
- 1.5.5.6 Pojazd musi być wyposażony w markizę rozkładaną elektrycznie, zewnętrzną zamontowaną nad przesuwными drzwiami (markiza ma być zamontowana na długości od początku drzwi przesuwnych do końca pojazdu i rozwijać się na szerokości ok 250 cm).

Wymagania techniczne dla dodatkowego wyposażenia zabudowy pojazdu. Szczegóły dot. wyposażenia pojazdu oraz miejsce ich instalacji zostaną określone przez Zamawiającego w fazie oceny projektu modyfikacji pojazdu z uwzględnieniem wymiarów wewnętrznych pojazdu, na bazie którego Wykonawca będzie wykonywał zabudowę.

1.5.6 Wymagania techniczne dla uprzywilejowania w ruchu.

- 1.5.6.1 Pojazd musi być wyposażony w system uprzywilejowania w ruchu drogowym zgodny z aktualnymi przepisami, w którego skład wchodzić muszą urządzenia określone w pkt. od 1.5.6.2 do 1.5.6.7.
- 1.5.6.2 Wszystkie urządzenia świetlne sygnalizacji uprzywilejowania emitujące światło koloru niebieskiego i czerwonego muszą posiadać świadectwo homologacji na zgodność z Regulaminem 65 EKG ONZ dla klasy 2. Urządzenia świetlne muszą być wyposażone w automatyczną funkcję przełączania trybu dzień/noc. Funkcja włączenia jednego z trybów musi być sygnalizowana świeceniem się lampki kontrolnej umieszczonej np. w manipulatorze opisanym w pkt. 1.5.6.13.

Dokumenty potwierdzające spełnienie wymogów muszą być przekazane Zamawiającemu przez Wykonawcę w fazie oceny projektu modyfikacji pojazdu.

- 1.5.6.3 Na dachu pojazdu musi być zamontowana symetrycznie i prostopadle do podłużnej osi symetrii pojazdu, zespolona lampa ostrzegawcza LED. Lampa nie może wystawać poza obrys dachu i musi być zamontowana w sposób, jak najmniej ingerujący w strukturę pojazdu. Wytrzymałość lampy ostrzegawczej zamontowanej na pojeździe wraz z dedykowanym systemem mocowania oraz punktami mocowania w nadwoziu pojazdu musi zapewnić pewne przytrzymanie podczas zadziałania opóźnienia o wartości co najmniej 10g w pięciu prostopadłych kierunkach: do przodu (X+), do tyłu (X-), w lewo (Y+), w prawo (Y-), pionowo (Z+). Podczas badania niszczącego należy przeprowadzić testy dynamiczne w pięciu prostopadłych kierunkach: do przodu (X+), do tyłu (X-), w lewo (Y+), w prawo (Y-), pionowo (Z+) zgodnie z metodyką badawczą opisaną w punktach 4.5.9 i 5.4 normy PN-EN 1789+A2. Z tyłu pojazdu dwie pojedyncze lampy LED ostrzegawcze koloru niebieskiego zamontowane po obu stronach pojazdu.

Spełnienie wymogu musi być potwierdzone oświadczeniem Wykonawcy wystawionym na podstawie opinii lub sprawozdania z badań niszczących, wydanego przez akredytowaną jednostkę badawczą oraz pozytywnym wynikiem oględzin dokonanych przez przedstawicieli Zamawiającego w fazie oceny projektu modyfikacji pojazdu. Dokumenty potwierdzające spełnienie wymogów muszą być przekazane Zamawiającemu przez Wykonawcę w fazie oceny projektu modyfikacji pojazdu.

- 1.5.6.4 Zespolona lampa ostrzegawcza wraz z dedykowanym systemem mocowania musi być zamontowana do fabrycznych elementów wzmacniających dach pojazdu. Wszystkie przewody doprowadzone do lampy ostrzegawczej muszą być

poprowadzone w sposób maksymalnie wykorzystujący fabryczne otwory, wzmocnienia i elementy pojazdu.

1.5.6.5 Klosz zespolonej lampy ostrzegawczej (bez elementów mocujących do pojazdu), o której mowa w pkt. 1.5.6.3 i 1.5.6.4 musi mieć wysokość w przedziale od 80 mm do 100 mm.

1.5.6.6 Zespolona lampa ostrzegawcza musi posiadać:

- a) min. dwie lampy LED o kloszach w kolorze niebieskim o barwie światła niebieskiej umieszczone w dwóch skrajnych częściach lampy zespolonej, widoczne z każdej strony pojazdu i świecące naprzemiennie. Każda z lamp musi być zbudowana z modułów posiadających łącznie, co najmniej 16 diod LED o wysokiej światłości.
- b) podświetlany w technologii LED napis „POLICJA” wykonany w kolorze niebieskim o tej samej barwie, co niebieski pas wyróżniający, wypełniający białe pole pomiędzy lampami ostrzegawczymi, widoczny z przodu i z tyłu pojazdu z odległości 50 m w warunkach nocnych, o minimalnej wysokości liter napisu wynoszącej 65 mm,
- c) jedną lampę LED o kloszu bezbarwnym umieszczoną między lewą lampą o barwie światła niebieskiej, a podświetlanym napisem „POLICJA”, widoczną co najmniej z przodu i z tyłu pojazdu. Lampa musi posiadać, co najmniej dwa moduły świetlne LED (duo-kolor) posiadające możliwość emitowania światła o barwie niebieskiej i barwie czerwonej. Każdy z modułów musi posiadać łącznie, co najmniej sześć diod LED o wysokiej światłości ustawionych w dwóch rzędach. Moduły świetlne LED muszą być ustawione w konfiguracji:
 - jeden moduł świecący do przodu,
 - jeden moduł świecący do tyłu.

Po włączeniu uprzywilejowania pojazdu moduły świetlne LED muszą automatycznie załączać się i emitować światło o barwie niebieskiej. Po włączeniu na manipulatorze pozycji jazdy w kolumnie, moduły muszą emitować światło o barwie czerwonej,

- d) dwie pomocnicze lampy LED o kloszach bezbarwnych umieszczone po prawej i lewej stronie lampy zespolonej. Lampy muszą posiadać moduły świetlne LED (duo-kolor) posiadające możliwość emitowania światła o barwie niebieskiej i barwie białej. Po włączeniu uprzywilejowania pojazdu moduły świetlne LED muszą automatycznie załączać się i emitować światło o barwie niebieskiej. Po włączeniu na manipulatorze funkcji oświetlenia pomocniczego lampy muszą emitować ciągły strumień światła o barwie białej i oświetlać obszar przed pojazdem podczas wykonywania czynności służbowych,
- e) dwie pomocnicze lampy LED o kloszach bezbarwnych umieszczone po prawej i lewej bocznej stronie lampy zespolonej. Lampy muszą posiadać moduły świetlne LED (duo-kolor) posiadające możliwość emitowania światła o barwie niebieskiej i barwie białej. Po włączeniu uprzywilejowania pojazdu moduły świetlne LED muszą automatycznie załączać się i emitować światło o barwie niebieskiej. Po włączeniu na manipulatorze funkcji oświetlenia pomocniczego wybrane lampy muszą emitować ciągły strumień światła o barwie białej i oświetlać obszar z boku pojazdu podczas wykonywania czynności służbowych. Zamawiający wymaga możliwości niezależnego załączania pomocniczych lamp z każdej strony pojazdu.

1.5.6.7 W górnej środkowej części przedniej szyby wewnątrz pojazdu musi być zamontowana dodatkowa lampa LED o kloszu bezbarwnym o barwie światła niebieskiej wyposażona w osłonę antyrefleksyjną. Lampa musi posiadać łącznie, co najmniej cztery diody LED o wysokiej światłości.

1.5.6.8 W przedniej części pojazdu muszą być zamontowane cztery lampy LED o kloszach bezbarwnych o barwie światła niebieskiej:

- a) z przodu pojazdu w atrapie chłodnicy lub w zderzaku przednim – 2 szt.
 - b) po prawej i lewej stronie pojazdu w błotnikach przednich lub w zderzaku przednim – 2 szt.
- Każda z lamp musi posiadać co najmniej cztery diody LED o wysokiej światłości. Lampy muszą świecić naprzemiennie.
- 1.5.6.9 Pojazd musi posiadać po wewnętrznej stronie dolnej, lewej i prawej, skrajnej części drzwi/klapy tyłu nadwozia zamontowane dwie lampy LED o barwie światła niebieskiej. Każda z lamp musi posiadać łącznie, co najmniej cztery diody LED o wysokiej światłości. Lampy muszą świecić naprzemiennie. Lampy te muszą załączać się automatycznie po otwarciu drzwi/klapy tyłu nadwozia w przypadku działania głównych świateł uprzywilejowania i być widoczne z tyłu pojazdu. Wymiary lamp muszą umożliwiać ich zamontowanie do wewnętrznej powierzchni drzwi/klapy, która po ich otwarciu będzie znajdowała się w najwyższym punkcie mierzonym od podłoża. Sposób i miejsce montażu lamp musi ograniczać możliwość ich przesłonięcia przez funkcjonariuszy korzystających z przestrzeni bagażowej oraz musi zabezpieczać lampy przed uszkodzeniem przez wyposażenie przewożone w przestrzeni bagażowej.
- 1.5.6.10 Wszystkie zastosowane w pojeździe lampy uprzywilejowania w ruchu drogowym muszą:
- a) posiadać homologację,
 - b) być zamontowane w taki sposób, aby źródło światła było umieszczone prostopadle do osi poziomej pojazdu,
 - c) posiadać klosze wykonane z poliwęglanu,
 - d) być zamontowane w sposób umożliwiający mycie pojazdu w myjni automatycznej szczotkowej bez konieczności ich demontażu.
- 1.5.6.11 Po zamontowaniu w pojeździe urządzenie wysyłające ostrzegawcze sygnały dźwiękowe uprzywilejowania pojazdu w ruchu drogowym i rozgłaszające komunikaty musi:
- a) wytwarzać dźwięki, których ekwiwalentny poziom ciśnienia akustycznego wg krzywej korekcyjnej A mierzony całkującym miernikiem poziomu dźwięku umieszczonym w odległości 7 m od przedniego zderzaka pojazdu musi zawierać się w granicach 112 dB(A) ÷ 118 dB(A), dla każdego rodzaju dźwięku. Warunki badań wg PN-92/S-76004 lub regulaminu 28 EKG ONZ. **Wymóg musi być potwierdzony oświadczeniem Wykonanym wystawionym na podstawie opinii lub sprawozdania z badań wydanego dla pojazdu reprezentatywnego przez akredytowaną jednostkę badawczą. Dokument potwierdzający spełnienie wymogu musi być przedstawiony przez Wykonawcę w fazie oceny projektu modyfikacji pojazdu.**
 - b) wytwarzać dźwięki, których ekwiwalentny poziom ciśnienia akustycznego wg krzywej korekcyjnej A mierzony całkującym miernikiem poziomu dźwięku w kabinie, na postoju nie może przekraczać 80 dB(A), dla każdego rodzaju dźwięku. Warunki badań wg PN-90/S-04052 ISO 5128. **Spełnienie wymogu musi być potwierdzone oświadczeniem Wykonawcy wystawionym na podstawie opinii lub sprawozdania z badań wykonanego przez akredytowaną jednostkę badawczą. Dokument potwierdzający spełnienie wymogu muszą być przekazane Zamawiającemu przez Wykonawcę w fazie oceny projektu modyfikacji pojazdu.**
 - c) być zamontowane w komorze silnika w sposób nieutrudniający dostępu do innych elementów pojazdu,

- d) spełniać wymagania dla obudów ochronnych w klasie min. IP 56 wg normy PN-EN 60529:2003. **Dokument potwierdzający spełnienie wymogu musi być przedstawiony przez Wykonawcę w fazie oceny projektu modyfikacji.**
- 1.5.6.12 Urządzenie, o którym mowa w pkt 1.5.6.11 musi ponadto posiadać funkcje:
- wytwarzania, co najmniej 3 rodzajów dźwięków,
 - przełączania tonu sygnału uprzywilejowania: „Le-on”, „Wilk”, „Pies” (Hi-lo, Yelp, Wail), z wykorzystaniem klaksonu pojazdu lub manipulatora,
 - sterowania wszystkimi lampami świetlnej sygnalizacji uprzywilejowania o barwie światła niebieskiej i czerwonej,
 - rozgłaszania komunikatów i sterowania urządzeniem rozgłoszeniowym.
- 1.5.6.13 Urządzenie, o którym mowa w pkt. 1.5.6.11 musi posiadać dodatkową funkcję szybkiego włączania sygnalizacji uprzywilejowania. Funkcja musi być realizowana za pomocą przełącznika (o min. wymiarach przycisku 30x30 mm lub Ø 30 mm) zamontowanego w miejscu łatwo dostępnym dla kierowcy i być uruchamiana w następujący sposób:
- pierwsze wciśnięcie przełącznika musi włączać sygnalizację uprzywilejowania dźwiękową i świetlną o barwie światła niebieskiej,
 - drugie wciśnięcie przełącznika musi włączać jedynie sygnalizację uprzywilejowania świetlną o barwie światła niebieskiej,
 - trzecie wciśnięcie przełącznika musi całkowicie wyłączać sygnalizację uprzywilejowania.
- Każda pozycja przełącznika musi być sygnalizowana innym kolorem lub sposobem świecenia (migania) lampki kontrolnej umieszczonej w przełączniku.
- 1.5.6.14 Głośnik urządzenia, o którym mowa w pkt. 1.5.6.11 musi być zamontowany w przedniej części pojazdu, w atrapie chłodnicy lub w przednim zderzaku. Sposób i miejsce montażu głośnika nie może ograniczać poziomu emitowanego dźwięku. Miejsce ingerencji w nadwozie pojazdu bazowego związane z montażem głośnika musi być od zewnętrznej strony osłonięte elementem maskującym (obudową) wykonanym z tworzywa sztucznego. np. z wykorzystaniem technologii druku 3D. Kształt oraz sposób wykonania i montażu osłony musi zapobiegać występowaniu ostrych krawędzi, które mogłyby powodować zranienia i kontuzje osób podczas użytkowania pojazdu.
- 1.5.6.15 We wnętrzu pojazdu w miejscu gwarantującym łatwą obsługę przez dysponenta i kierowcę musi być zamontowany manipulator (z wbudowanym mikrofonem) umożliwiający sterowanie urządzeniem, o którym mowa w pkt. 1.5.6.11.
- 1.5.6.16 W celu zagwarantowania niezawodnej i długotrwałej pracy urządzeń sygnalizacji uprzywilejowania w ruchu drogowym, o których mowa w pkt. 1.5.6.3, 1.5.6.7, 1.5.6.8, 1.5.6.9, 1.5.6.11, 1.5.6.12, 1.5.6.14 i 1.5.6.15, Zamawiający wymaga, aby Wykonawca montował w pojeździe urządzenia tego samego producenta (takiej samej marki) posiadającego autoryzowane punkty serwisowe i/lub autoryzowanych dystrybutorów na terenie Polski.
- 1.5.6.17 Działanie urządzeń sygnalizacji uprzywilejowania pojazdu w ruchu drogowym musi spełniać następujące warunki:
- włączenie sygnalizacji dźwiękowej musi pociągać za sobą jednocześnie włączenie sygnalizacji świetlnej o barwie światła niebieskiej (nie może być możliwości włączenia samej sygnalizacji dźwiękowej, tj. bez równoczesnej sygnalizacji świetlnej),
 - musi istnieć możliwość włączenia samej sygnalizacji świetlnej o barwie światła

- c) niebieskiej (bez sygnalizacji dźwiękowej),
- c) włączenie lamp uprzywilejowania pojazdu w ruchu drogowym musi być sygnalizowane lampką kontrolną,
- d) włączenie sygnalizacji świetlnej o barwie światła czerwonej musi pociągać za sobą włączenie sygnalizacji świetlnej o barwie światła niebieskiej,
- e) włączenie urządzenia rozgłoszeniowego musi przerywać emisję dźwiękowych sygnałów ostrzegawczych, zaś jego wyłączenie powodować dalszą pracę sygnalizacji dźwiękowej, o ile była ona wcześniej włączona,
- f) działanie sygnalizacji świetlnej musi być możliwe również przy wyjętym kluczyku ze stacyjki pojazdu,
- g) włączenie świateł pozycyjnych lub mijania lub drogowych w pojeździe musi powodować włączenie świetlnego napisu „POLICJA” umieszczonego w zespolonej lampie ostrzegawczej,
- h) przy zapalonych światłach dziennych włączenie sygnalizacji dźwiękowej musi pociągać za sobą jednocześnie włączenie świateł mijania, a wyłączenie sygnalizacji dźwiękowej musi powodować powrót do funkcji świecenia świateł dziennych.

Spełnienie wymagań określonych w pkt. 1.5.6, o ile nie zostały szczegółowo opisane w poszczególnych punktach, muszą być potwierdzone oświadczeniem Wykonawcy oraz pozytywnym wynikiem oględzin dokonanych przez przedstawicieli Zamawiającego w fazie oceny projektu modyfikacji pojazdu. Dokumenty potwierdzające spełnienie wymogu muszą być przekazane Zamawiającemu przez Wykonawcę w fazie oceny projektu modyfikacji pojazdu

1.6 Wymagania techniczne dotyczące montażu elementów specjalistycznego wyposażenia

- 1.6.1 Wszystkie stosowane przewody instalacji elektrycznej muszą spełniać wymogi określone w obowiązujących normach i przepisach dotyczących instalacji elektrycznej w motoryzacji. Przewody muszą znajdować się w osłonach w kolorze czarnym lub szarym. Wszystkie przewody należy odpowiednio oznaczyć. Przy układaniu przewodów należy koniecznie uwzględnić minimalny promień zagięcia przewodu zgodny z wymaganiami producenta.
- 1.6.2 Wszystkie przewody należy ułożyć w sposób zapobiegający wibracji oraz możliwości samoczynnego przemieszczania się. Do łączenia przewodów należy stosować specjalistyczne łączniki albo kostki, które podczas zwarcia instalacji się nie stopią. Podczas układania przewodów na poziomie podłogi lub pod progiem, przewody należy dodatkowo zabezpieczyć przed uszkodzeniami mechanicznymi. Wszystkie przewody muszą być ułożone z odpowiednim zapasem długości zapobiegającym ich naprężeniu podczas eksploatacji.
- 1.6.3 Przewody antenowe urządzeń łączności radiowej nie mogą być układane razem z przewodami instalacji elektrycznej.
- 1.6.4 W przypadku zmian kierunku ułożenia przewodu, przed i za łukiem należy przymocować uchwyty przewodowe; jeśli przewód prowadzony jest po linii prostej, trzeba przewidzieć dostateczną ilość uchwytów. Należy stosować uchwyty pierścieniowe z tworzywa sztucznego dopasowane do liczby i grubości układanych przewodów.
- 1.6.5 Wszystkie otwory i przewierthy należy wygładzić i zabezpieczyć tulejkami ochronnymi krawędziowymi lub gumowymi prowadnicami.

- 1.6.6 Każde miejsce ingerencji w metalowe elementy nadwozia pojazdu musi zostać dodatkowo zabezpieczone antykorozyjnie.
- 1.6.7 Zamawiający dopuszcza jedynie stosowanie następujących technologii mocowania elementów i podzespołów zabudowy do nadwozia pojazdu: nitowanie za pomocą nitów zrywalnych stalowych, łączenie za pomocą śrub, wkrętów, śrub i nitonakrętek sześciokątnych.
- 1.6.8 Wszystkie zastosowane elementy zabudowy pojazdu wykonane z metalu oraz wszystkie elementy łączące muszą być wykonane w technologii antykorozyjnej.
- 1.6.9 Wszystkie elementy zabudowy należy umieścić w pojeździe w taki sposób, aby w przypadku uszkodzenia lub prac konserwacyjnych możliwe było ich jak najłatwiejsze wymontowanie i ponowne zamontowanie.
- 1.6.10 Wszystkie elementy zabudowy muszą być zamontowane w pojeździe zgodnie ze wskazówkami montażu podanymi przez producentów tych elementów.

1.7 Wymagania konstrukcyjne

- 1. Konstrukcja pojazdu oraz wyposażenia musi być oparta na dostępnych na rynku krajowym zespołach, podzespołach i elementach oraz materiałach.
- 2. Wszystkie zastosowane w konstrukcji pojazdu oraz wyposażeniu powłoki ochronne (np. cynkowanie, powłoki lakiernicze i z tworzyw sztucznych) muszą zapewniać skuteczną ochronę antykorozyjną.
- 3. Wszystkie urządzenia pojazdu muszą mieć budowę blokowo-modułową i być zamocowane w pojeździe w sposób nie utrudniający dostępu do innych zespołów i urządzeń.
- 4. Wszystkie urządzenia pojazdu muszą mieć zwartą budowę i uwzględniać zdobycze techniki w zakresie miniaturyzacji.

1.8 Wymagania odnośnie oznaczania i oznakowania

- 1.8.1 Pojazd musi posiadać trwale umieszczone w miejscu łatwo dostępnym wewnątrz pojazdu:
 - 1. tabliczkę zawierającą naniesione w sposób trwały, co najmniej dane o producencie, typie, roku produkcji oraz numerze identyfikacyjnym pojazdu (VIN) lub numerze nadwozia, podwozia lub ramy,
 - 2. tabliczkę wskazującą dopuszczalną liczbę przewożonych osób łącznie z kierowcą.
- 4. Wszystkie urządzenia zamontowane, jako elementy zabudowy pojazdu muszą posiadać tabliczki znamionowe zawierające, co najmniej następujące dane:
 - a) symbol lub numer producenta,
 - b) numer kolejny wyrobu,
 - c) rok produkcji.
- 1.8.3 Wszystkie elementy zabudowy pojazdu, takie jak: przełączniki, gniazda itp., sterujące wyposażeniem pojazdu, muszą być oznaczone tabliczkami z opisem (słownym lub graficznym) ich funkcji i przeznaczenia. Tabliczki muszą być czytelne oraz wykonane i zamocowane w sposób trwały.

1.9 Wymagania dotyczące pakowania, przechowywania, transportu

- 1.9.1 Pojazd nie wymaga pakowania i po przekazaniu Zamawiającemu musi być gotowy do użycia.
- 1.9.2 Pojazd wraz z wyposażeniem musi być przystosowany do przechowywania na wolnym powietrzu w niezadaszonych parkach sprzętu transportowego w warunkach atmosferycznych spotykanych w polskiej strefie klimatycznej opisanych w pkt 1.2.1.
- 1.9.3 Pojazd musi być przystosowany do transportu środkami transportu kołowego. Załadunek pojazdu musi odbywać się samodzielnie (na kołach).

2. WYMAGANIA JAKOŚCIOWE

- 2.1 Pojazd musi być wykonany zgodnie z zasadami wiedzy technicznej, powszechnie obowiązującymi w tym zakresie normami i standardami z uwzględnieniem obowiązujących przepisów.
- 2.2 Zamawiający nie przewiduje przeprowadzania badań odbiorczych.

3. WYMAGANIA DOTYCZĄCE BEZPIECZEŃSTWA UŻYTKOWANIA

- 3.1 Instrukcja obsługi pojazdu musi zawierać zapisy dotyczące bezpiecznego użytkowania i obsługi pojazdu.
- 3.2 Rozwiązania konstrukcyjne muszą spełniać wymagania BHP.
- 3.3 Niezbędne ostrzeżenia w zakresie BHP muszą być umieszczone w sposób trwały w widocznych miejscach.
- 3.4 Wnętrze pojazdu nie może posiadać ostrych krawędzi, które mogłyby powodować zranienia i kontuzje osób podczas użytkowania pojazdu.
 - a Konstrukcja pojazdu musi przewidywać wyjścia ewakuacyjne.
 - b Konstrukcja pojazdu musi zapewniać bezpieczeństwo pożarowe. Elementy zabudowy oraz materiały zastosowane do zabudowy wnętrza pojazdu muszą spełniać wymagania w zakresie palności zgodnie z obowiązującymi przepisami.
 - c Pojazd musi być wyposażony w dwie dwukilogramowe gaśnicę typu samochodowego znajdujące się (jedna w przedziale I a druga w II)
 - d Zabudowa pojazdu nie może utrudniać dostępu do elementów i wyposażenia pojazdu związanych z bezpieczeństwem użytkowania.

VI. GWARANCJA WYKONAWCY

- 1. Pojazd musi być wolny od wad oraz spełniać warunki, o których mowa w ustawie Prawo o ruchu drogowym i przepisach wydanych na jej podstawie.
- 2. Gwarancji muszą podlegać wszystkie zespoły i podzespoły bez wyłączeń, z wyjątkiem materiałów eksploatacyjnych. Za materiały eksploatacyjne uważa się elementy wymieniane podczas okresowych przeglądów technicznych, w szczególności: oleje, inne płyny eksploatacyjne.
- 3. Warunki gwarancji muszą być odnotowane w książce gwarancyjnej pojazdu.
- 4. Zgłoszenie o wystąpieniu wady będą dokonywać upoważnieni przez Zamawiającego przedstawiciele jednostek organizacyjnych Policji i prześlą je Wykonawcy telefonicznie na nr, co zostanie dodatkowo potwierdzone przesłaną tego samego dnia reklamacją zawierającą informacje o wystąpieniu wady faksem na nr
- 5. Usunięcie wady (zakończenie naprawy) musi następować niezwłocznie, nie później jednak niż w ciągu 7 kolejnych dni licząc od dnia jej zgłoszenia.

6. Usuwanie we własnym zakresie drobnych usterek oraz uzupełnianie materiałów eksploatacyjnych nie mogą powodować utraty ani ograniczenia uprawnień wynikających z fabrycznej gwarancji.
7. Zmiany adaptacyjne pojazdu, dotyczące montażu wyposażenia służbowego dokonane przez Zamawiającego w uzgodnieniu z Wykonawcą, nie mogą powodować utraty ani ograniczenia uprawnień wynikających z fabrycznej gwarancji.
8. Wykonawca zobowiązuje się do bezpłatnego udzielania konsultacji w zakresie możliwości zabudowania oraz zaleceń dotyczących montażu w pojeździe:
instalacji antenowych i zasilania;
 1. urządzeń łączności radiowej;
 2. urządzeń do pomiaru zużycia paliwa;
 3. innego sprzętu służbowego.
9. Przeglądy okresowe oraz naprawy w ramach gwarancji określonej w ust. 2 pkt 1, 2 i 3 realizowane będą w autoryzowanych stacjach obsługi. Zamawiający wymaga wskazania przez Wykonawcę, co najmniej jednej autoryzowanej stacji obsługi pojazdów w województwie mazowieckim. W przypadku napraw w ramach gwarancji określonej w ust. 2 pkt 1, 2 i 3 Wykonawca zobowiązany jest do zorganizowania na własny koszt transportu pojazdu do autoryzowanej stacji obsługi oraz po wykonanej naprawie do miejsca użytkowania pojazdu. **Zamawiający wymaga dostarczenia listy autoryzowanych stacji obsługi Wykonawcy w fazie podpisywania umowy.**
10. Przeglądy okresowe i naprawy w ramach gwarancji określonej w ust. 2 pkt 4, 5, 6 i realizowane będą bezpłatnie w miejscu użytkowania pojazdu na terenie Polski. W przypadku, gdy wykonanie przeglądu okresowego lub naprawy jest niemożliwe do wykonania w miejscu użytkowania pojazdu Zamawiający dopuszcza możliwość wykonywania przeglądów lub napraw w miejscu wskazanym przez Wykonawcę. Wykonawca zobowiązany jest do zorganizowania na własny koszt transportu pojazdu do miejsca wykonania przeglądu lub naprawy oraz po wykonanym przeglądzie lub naprawie do miejsca użytkowania pojazdu.

VII. WYMAGANE DOKUMENTY POTWIERDZAJĄCE SPEŁNIENIE WYMAGAŃ SPECYFIKACJI TECHNICZNEJ

1. **Dokumenty wymagane od Wykonawców w fazie składania ofert przetargowych oraz podpisywania umowy:**
 1. Świadectwo zgodności WE pojazdu bazowego.
 2. Wykaz (nazwa i adres) autoryzowanych stacji obsługi.
 3. Oświadczenie, że oferowany pojazd spełnia wymagania wskazane specyfikacji technicznej.
2. **Dokumenty wymagane od Wykonawcy w fazie oceny projektu modyfikacji pojazdu.**
 - 2.1 Dokumenty określone w specyfikacji technicznej.
 - 2.2 W celu potwierdzenia spełnienia przez oferowany pojazd poszczególnych punktów specyfikacji technicznej Zamawiający zastrzega sobie prawo do żądania przedstawienia przez Wykonawcę niezbędnych dokumentów, w szczególności dokumentacji technicznej pojazdu i wyników badań laboratoryjnych (w tym np. protokołów z badań).

3. Dokumenty wymagane w fazie odbioru pojazdów.

1. Dokumenty określone w specyfikacji technicznej.
2. W celu potwierdzenia spełnienia przez oferowany pojazd poszczególnych punktów specyfikacji technicznej Zamawiający zastrzega sobie prawo do żądania przedstawienia przez Wykonawcę niezbędnych dokumentów, w szczególności dokumentacji technicznej pojazdu i wyników badań laboratoryjnych (w tym np. protokołów z badań).
3. Do każdego wydawanego pojazdu Wykonawca musi dołączyć (sporządzone w języku polskim) następujące dokumenty:
 - a) książkę gwarancyjną,
 - b) wykaz wyposażenia,
 - c) instrukcję obsługi pojazdu bazowego oraz elementów zabudowy i wyposażenia, która musi zawierać (w postaci opisów, schematów, rysunków i zdjęć) zagadnienia związane z:
 - konstrukcją, obsługą i serwisem pojazdu oraz elementów zabudowy i wyposażenia,
 - miejscami instalacji radiotelefonów i anten, trasami i sposobem przeprowadzenia przewodów antenowych oraz zasilających, a także z miejscem i sposobem podłączenia zasilania,
 - bezpiecznym użytkowaniem i obsługą pojazdu.
 - książkę przeglądów serwisowych.
 - d) świadectwo zgodności WE pojazdu bazowego wraz z oświadczeniem producenta/importera potwierdzającym dane pojazdu nie znajdujące się w świadectwie zgodności, a niezbędne do zarejestrowania pojazdu,
 - e) zaświadczenie stacji kontroli pojazdów upoważnionej do przeprowadzania badań technicznych pojazdów w zakresie zmian jego dopuszczalnej ładowności, dopuszczalnej masy całkowitej lub liczby miejsc, oraz o przeprowadzeniu badania technicznego przed dopuszczeniem do ruchu pojazdu uprzywilejowanego zgodnie z ustawą Prawo o ruchu drogowym.

Wymagania w zakresie sposobu wykonania oznakowania.

1. Pasy odblaskowe wyróżniające barwy niebieskiej.

Pasy odblaskowe wyróżniające barwy niebieskiej muszą być umieszczone na obu bokach i z tyłu pojazdu. Wymiary pasów muszą być dostosowane do linii nadwozia i zapewniać dobrą widoczność pasów z boku i tyłu pojazdu. Promienie zaokrągleń narożników elementów pasów muszą wynosić $(5 \pm 0,5)$ mm. Przerwy technologiczne pomiędzy elementami pasów oraz elementami pasów a krawędziami i załamaniem elementów nadwozia muszą wynosić $(5 \pm 0,5)$ mm.

1.1 Pasy wyróżniające po obu bokach pojazdu.

Pas wyróżniający musi być umieszczony z dostosowaniem do linii nadwozia poniżej dolnej krawędzi okien na każdym boku pojazdu. Pas musi spełniać następujące wymagania:

- a) pas musi być umieszczony na całej długości obu boków pojazdu i zwęzać się w kierunku przodu nadwozia,
- b) różnica szerokości tylnej i przedniej części pasa musi wynosić ok. 10%,
- c) szerokość tylnej części pasa musi wynosić minimum 320 mm,
- d) na zderzaku przednim pas musi obejmować przód pojazdu do wysokości przedniej lampy głównej pojazdu,
- e) przy górnej i dolnej krawędzi pasa musi być umieszczona linia wykonana z prostokątnych elementów z folii odblaskowej barwy białej. Prostokątne elementy muszą mieć wymiary (90 ± 1) mm x (30 ± 1) mm (szerokość/wysokość), a odstęp pomiędzy poszczególnymi elementami musi wynosić (30 ± 1) mm. Promienie zaokrągleń narożników prostokątnych elementów muszą wynosić $(5 \pm 0,5)$ mm. W miarę możliwości elementy linii górnej muszą pokrywać się w pionie z elementami z linii dolnej. Prostokątne elementy z folii odblaskowej barwy białej nie mogą znajdować się na przedniej części pojazdu,
- f) pasy po obu stronach pojazdu muszą być wykonane w identyczny sposób.

1.2 Pas wyróżniający z tyłu pojazdu.

Pas wyróżniający musi być umieszczony z dostosowaniem do linii nadwozia z tyłu pojazdu. Pas musi spełniać następujące wymagania:

- a) pas musi mieć wymiary, które zapewnią maksymalne wykorzystanie powierzchni co najmniej drzwi/klapy tyłu nadwozia znajdującej się poniżej dolnej krawędzi linii szyby tylnej lub linii podziału nadwozia (pojazd nieposiadający szyby tylnej) z uwzględnieniem miejsca na umieszczenie nad pasem dodatkowego pasa odblaskowego barwy żółto-zielonej fluorescencyjnej,
- b) przy górnej i dolnej krawędzi pasa musi być umieszczona linia wykonana z prostokątnych elementów z folii odblaskowej barwy białej. Prostokątne elementy muszą mieć wymiary (90 ± 1) mm x (30 ± 1) mm (szerokość/wysokość), a odstęp pomiędzy poszczególnymi elementami musi wynosić (30 ± 1) mm. Promienie zaokrągleń narożników prostokątnych elementów muszą wynosić $(5 \pm 0,5)$ mm. W miarę możliwości elementy linii górnej muszą pokrywać się w pionie z elementami z linii dolnej,
- c) pas musi być symetryczny względem linii pionowej dzielącej tył nadwozia na dwie identyczne części.

2. Dodatkowe pasy odblaskowe barwy żółto-zielonej fluorescencyjnej.

Dodatkowe pasy odblaskowe barwy żółto-zielonej fluorescencyjnej muszą być umieszczone po obu stronach oraz z przodu i tyłu nadwozia pojazdu w górnej i dolnej jego części. Pasy muszą wyraźnie zaznaczać gabaryt oraz sylwetkę pojazdu a ich umiejscowienie i wymiary muszą być dostosowane do linii nadwozia oraz zapewniać dobrą widoczność

pasów z przodu, boku i tyłu pojazdu. Promienie zaokrągleń narożników elementów pasów muszą wynosić $(5 \pm 0,5)$ mm. Przerwy technologiczne pomiędzy poszczególnymi elementami pasów oraz elementami pasów a krawędziami i załamaniem elementów nadwozia muszą wynosić $(5 \pm 0,5)$ mm.

2.1 Pasy umieszczone z przodu pojazdu.

2.1.1 Pas górny.

Pas górny musi być umieszczony z dostosowaniem do linii nadwozia nad linią szyby czołowej na całej szerokości dachu i posiadać wysokości minimum 100 mm. Kształt pasa musi uwzględniać linię szyby czołowej.

2.1.2 Pasy dolne.

Pasy dolne muszą być umieszczone z dostosowaniem do linii nadwozia na powierzchniach od przednich lamp głównych do dolnej części słupka A. Pasy muszą wypełniać wolne powierzchnie maski pomiędzy folią nieodblaskową o barwie niebieskiej a zewnętrzną krawędzią maski i/lub górnej części błotników. Pasy po obu stronach pojazdu muszą być wykonane w identyczny sposób.

2.2 Pasy po obu bokach pojazdu.

2.2.1 Pas górny.

Pas górny musi być umieszczony z dostosowaniem do linii nadwozia pojazdu powyżej górnej krawędzi drzwi i okien umieszczonych za słupkiem C. Pas musi rozpoczynać się na dolnej części słupka A i dochodzić do lamp tylnych pojazdu. Na pasie muszą być umieszczone przerwy o szerokości (30 ± 1) mm (prostopadle do linii prowadzenia pasa w danym miejscu) znajdujące się na liniach podziału tj. na wysokości górnej części słupka A, słupka B i słupka C oraz dodatkowo w poziomie na słupku tyłu nadwozia (linia rozdzielająca część dachową od części bocznej). Wysokość pasa musi być dostosowana do linii nadwozia i zapewniać dobrą widoczność pasa z przodu, boku i tyłu pojazdu. Na krawędziach dachowych pas musi wypełniać przestrzeń pomiędzy górnymi krawędziami drzwi bocznych a rynienką dachową. Pas znajdujący się na słupku A i słupku tyłu nadwozia musi zapewniać maksymalne pokrycie tych elementów. Pasy po obu stronach pojazdu muszą być wykonane w identyczny sposób.

2.2.2 Pas dolny.

Pas dolny musi być umieszczony w dolnej części nadwozia na całej długości obu boków pojazdu z dostosowaniem do linii nadwozia powyżej dolnej krawędzi drzwi bocznych i dolnej krawędzi zderzaka oraz błotnika przedniego i tylnego. Wysokość pasa umieszczonego pomiędzy osią przednią i tylną pojazdu musi wynosić minimum 150 mm. Wysokość pasa umieszczonego na zderzaku przednim i tylnym musi zapewniać maksymalne pokrycie tego elementu z uwzględnieniem linii nadwozia pojazdu. Na zderzaku przednim pas musi zaczynać się bezpośrednio pod pasem odblaskowym wyróżniającym barwy niebieskiej. Pasy po obu stronach pojazdu muszą być wykonane w identyczny sposób. Pas od drzwi II rzędu siedzeń w kierunku tyłu nadwozia musi przyjąć formę pasa przerywanego spełniającego następujące wymagania:

- a) pas przerywany musi rozpocząć się w miejscu leżącym w odległości mierzonej od przedniej krawędzi drzwi II rzędu siedzeń stanowiącej około $\frac{1}{3}$ wartości dolnej szerokości tych drzwi,
- b) pas przerywany musi być podzielony na co najmniej 6 ukośnych segmentów umieszczonych przed i za tylnym kołem. Szerokość poszczególnych segmentów musi zmniejszać się proporcjonalnie w kierunku tyłu nadwozia. Ilość segmentów i różnica ich szerokości zostanie określona z uwzględnieniem linii nadwozia,
- c) wartość kąta pochylenia w kierunku tyłu nadwozia segmentów pasa przerywanego zostanie określona z uwzględnieniem linii nadwozia,
- d) szerokość przerwy pomiędzy poszczególnymi segmentami pasa przerywanego musi wynosić (30 ± 1) mm.

2.3 Pasy umieszczone z tyłu pojazdu.

2.3.1 Pas dolny.

Pas dolny musi być umieszczony z dostosowaniem do linii nadwozia na całej dostępnej szerokości dolnej części tyłu nadwozia (zderzak pojazdu) poniżej dolnej krawędzi drzwi/klapy nadwozia. Pas musi całkowicie wypełniać dostępną powierzchnię zderzaka tylnego i mieć formę pasa przerywanego spełniającego następujące wymagania:

- a) pas musi być podzielony linią osi symetrii tyłu nadwozia na dwie identyczne części,
- b) każda z części pasa musi być podzielona na co najmniej 4 ukośne segmenty. Szerokość poszczególnych segmentów musi zmniejszać się proporcjonalnie w kierunku boków nadwozia. Ilość segmentów i różnica ich szerokości zostanie określona z uwzględnieniem linii nadwozia.
- c) segmenty pasa muszą posiadać wysokości minimum 100 mm,
- d) wartość kąta pochylenia w kierunku osi symetrii tyłu nadwozia segmentów pasa zostanie określona z uwzględnieniem linii nadwozia,
- e) szerokość przerwy pomiędzy poszczególnymi segmentami pasa musi wynosić (30 ± 1) mm.
- f) każda z części pasa musi rozpoczynać się elementem w kształcie trójkąta prostokątnego o wysokości ramienia pionowego będącego przyprostokątną równej wysokości pasa i pochyleniu boku będącego przeciwprostokątną zgodnego z wartością kąta pochylenia segmentów. Trójkąty muszą przylegać do siebie ramionami pionowymi z zachowaniem przerwy pomiędzy nimi o wartości $(5 \pm 0,5)$ mm,
- g) sposób wykonania pasa z uwzględnieniem linii nadwozia musi w miarę możliwości zapewniać ciągłość oznakowania z pasami umieszczonymi na bokach pojazdu.

2.3.2 Pas środkowy.

Pas środkowy musi być umieszczony z dostosowaniem do linii nadwozia pojazdu na całej dostępnej szerokości drzwi/klapy tyłu nadwozia pod linią szyby tylnej lub linią podziału nadwozia (pojazd nieposiadający szyby tylnej). Pas musi posiadać wysokości minimum 50 mm. Sposób wykonania pasa musi w miarę możliwości zapewniać ciągłość oznakowania z pasami umieszczonymi na bokach pojazdu.

2.3.3 Pas górny

Pas górny musi być umieszczony z dostosowaniem do linii nadwozia pojazdu na całej szerokości tyłu dachu (owiewka/spojler) nad linią szyby drzwi/klapy tyłu nadwozia pojazdu lub linią podziału nadwozia (pojazd nieposiadający szyby tylnej). Pas musi posiadać wysokości minimum 50 mm. Sposób wykonania pasa musi w miarę możliwości zapewniać ciągłość oznakowania z pasami umieszczonymi na bokach pojazdu.

3. Oklejenie przodu pojazdu folią nieodblaskową.

Przednia część nadwozia pojazdu musi być oklejona nieodblaskową folią barwy niebieskiej. Kolor zastosowanej folii musi być maksymalnie zbliżony do koloru folii odblaskowej pasów wyróżniających barwy niebieskiej. Zastosowane wymiary i kształt folii z dostosowaniem do linii nadwozia muszą zapewniać pełne wypełnienie wolnych powierzchni przedniej maski i ewentualnie będącej jej kontynuacją górnej części przedniego zderzaka. Promienie zaokrągleń narożników elementów folii muszą wynosić $(5 \pm 0,5)$ mm. Przerwy technologiczne o ile występują pomiędzy elementami folii a krawędziami i załamaniem elementów nadwozia muszą wynosić $(5 \pm 0,5)$ mm.

**Wymagania dla materiałów używanych do wykonania
oznakowania pojazdów policyjnych**

Wymagania ogólne:

Grubość materiału	≤ 1 mm
Wymagania odnośnie aplikacji	Zgodnie z instrukcją producenta
Oczekiwana trwałość i okres gwarancji	min 5 lat
Zakres temperatur	-30°C ÷ 70°C
Badania	krajowe laboratorium akredytowane w zakresie badań materiałów odblaskowych
Okres ważności badań	5 lat

1. Zakres badań fotometrycznych

1.1 Gęstość powierzchniowa współczynnika odbłasku R' dla materiału nowego (Metoda badań zgodna z CIE 54.2:2001)

Kąt obserwacji α	Kąt oświetlenia β_1 ($\beta_2=0$)	R' [cd/lx·m ²]			
		Fluorescencyjny Żółto-zielony	Niebieski	Biały	Czerwony
0,20°	5°	300	25	350	60
	30°	150	12	150	25
	45°	33	3	40	7
0,33°	5°	80	10	150	25
	30°	60	4	60	10
	45°	16	2	30	5
0,50°	5°	50	7	110	20
	30°	20	3	60	10
	45°	9	1,3	20	3,6
1,00°	5°	8	1	9	2,5
	30°	6	0,75	6	1
	45°	2	-	3	-
Dopuszczalne zmniejszenie wartości w okresie gwarantowanej trwałości		50%	20%	20%	20%

1.2 Barwa i współczynnik luminancji β (Metoda badań zgodna z CIE 15:2004 - źródło światła D_{65} , obserwator normalny CIE 2°, geometria pomiaru 45a/0. Wynikiem końcowym jest wartość średnia z 3 pomiarów)

Barwa	Współrzędne trójchromatyczne (Iluminant D_{65} , obserwator CIE 2°, geometria pomiaru 45/0)								
	Współczynnik luminancji	1		2		3		4	
		x	y	x	y	x	y	x	y
Fluorescencyjny Żółto-zielony	$\geq 0,45$	0,375	0,620	0,460	0,532	0,398	0,450	0,350	0,508
Niebieski	$\geq 0,01$	0,065	0,216	0,190	0,255	0,245	0,210	0,144	0,030
Biały	$\geq 0,17$	0,285	0,325	0,335	0,375	0,355	0,355	0,305	0,305
Czerwony	$\geq 0,05$	0,550	0,358	0,640	0,365	0,735	0,265	0,660	0,233

UWAGA: Punkty pola tolerancji leżące na krzywej barw (spectral locus), łączy ta krzywa, a nie linia prosta

Wymagania dla barwy powinny być spełnione w całym okresie eksploatacji pojazdu.

W czasie trwania gwarancji producenta, w przypadku stwierdzenia widocznych zmian barwy lub uszkodzeń powierzchni folii należy wykonać pomiary kontrolne.

2. Zakres badań narażeniowych

- sprawdzenie odporności na działanie substancji chemicznych
- sprawdzenie odporności na działanie mgły solnej
- sprawdzenie odporności na działanie promieni świetlnych
- sprawdzenie odporności na ścieranie
- sprawdzenie odporności na działanie temperatury
- sprawdzenie przyczepności do podłoża
- sprawdzenie odporności na ścieranie powłoki / folii odblaskowej / lakieru podczas mycia nadwozia w myjni automatycznej
- sprawdzenie odporności na uderzenia drobnymi kamieniami
- sprawdzenie odporności na penetrację krawędzi folii odblaskowej

Do badań folii odblaskowych danej barwy należy dostarczyć próbki folii naklejonych na płaskie lakierowane podłoże z blachy stalowej (typowe materiały stosowane do produkcji nadwozia pojazdów):

- 9 szt. próbek o wymiarach 10cm x 10cm,
- 3 szt. o wymiarach 10cm x 2,5cm,
- 1 szt. o wymiarach 12cm x 12cm przygotowaną wg p.2.9.do badania penetracji krawędzi.

Wyniki pomiarów współczynnika odblasku po narażeniu, w geometrii ograniczonej $\alpha=0,33^\circ$, $\beta=5^\circ$, powinny spełniać wymagania z uwzględnieniem dopuszczalnego zmniejszenia wartości w okresie gwarantowanej trwałości zgodnie z tabelą pkt. 1.1.

Przyczepność folii odblaskowej na krawędziach próbki należy sprawdzić po każdym badaniu odpornościowym. Wymaganie będzie spełnione w przypadku stwierdzenia braku delaminacji folii.

2.1. Sprawdzenie odporności na działanie substancji chemicznych

Próbki poddane ośmiogodzinnemu działaniu 10% wodnego roztworu środka do mycia nadwozi. Następnie te same próbki poddać 1 minutowemu działaniu paliwa wzorcowego. Po próbie sprawdzić wystąpienie spękań, złuszczeń, pomarszczeń, spęcherzeń, korozji lub widocznych zmian barw powierzchni badanych folii. Wykonać pomiary powierzchniowego współczynnika odblasku (geometria ograniczona $\alpha=0,33^\circ$ $\beta=5^\circ$).

2.2. Sprawdzenie odporności na działanie mgły solnej

Próbki poddane 250 godzinom działania rozpylonego 5 % roztworu wodnego NaCl, w temperaturze 35°C. Po próbie sprawdzić wystąpienie spękań, złuszczeń, pomarszczeń, śladów korozji, widocznych zmian barwy i innych wad badanych próbek. Wykonać pomiary powierzchniowego współczynnika odbłasku (geometria ograniczona $\alpha=0,33^\circ$ $\beta=5^\circ$).

Próbie należy przeprowadzić na materiale nowym oraz na materiale poddanym próbie odporności na uderzenia drobnymi kamieniami.

2.3 Sprawdzenie odporności na działanie promieni świetlnych (Metoda badań zgodna z PN-EN ISO 4892-2, metoda A – dla 5 letniej gwarancji trwałości folii czas naświetlania to 1500 h. Parametry próby zamieszczone w Tabeli poniżej:

Po próbie wykonać pomiar:

- powierzchniowy współczynnik odbłasku (geometria ograniczona $\alpha=0,33^\circ$ $\beta=5^\circ$).
- współrzędne trójchromatyczne i współczynnik luminancji (spełnione wymaganie jak dla materiału nowego)

Parametry ekspozycji próbek	Lampy chłodzone powietrzem	Lampy chłodzone wodą
Cykl światło/ciemność/mgła wodna	Ciągłe naświetlanie, z ekspozycją próbek na mgłę wodną przez 18min. co dwie godziny	Ciągłe naświetlanie, z ekspozycją próbek na mgłę wodną przez 18min. co dwie godziny
Temperatura BST (Black Standard Thermometer)	$(65 \pm 3)^\circ\text{C}$	$(65 \pm 3)^\circ\text{C}$
Wilgotność względna	$(50 \pm 5)\%$	$(50 \pm 5)\%$
Napromieniowanie W/m^2		
Dla promieniowania w przedziale 300÷400 nm	60	60
Dla promieniowania w przedziale 300÷800 nm	550	630

2.4. Sprawdzenie odporności na ścieranie

Próbie wykonujemy przy pomocy piasku kwarcowego o średnicy ziarna $0,1 \div 0,2 \mu\text{m}$. Materiał ścierny powinien być przesypywany przez gładką wewnątrz, pionową rurę o długości 1 m i wymiarach wewnętrznych 80 x 110 mm. Badana próbka powinna być pochylona pod kąt 45° względem otworu wylotowego rury. Na próbkę należy wysypać równomiernie 10 kg materiału ściernego. Po próbie należy zmierzyć wartości powierzchniowego współczynnika odbłasku (geometria ograniczona $\alpha=0,33^\circ$ $\beta_2=5^\circ$), wymagana wartość $\geq 70\%$ wartości przed próbą oraz przyczepność folii na krawędziach próbek.

2.5. Sprawdzenie odporności na działanie temperatury

Sprawdzenie odporności na działanie temperatury powinno być przeprowadzone poprzez zbadanie:

- odporności na działanie podwyższonej temperatury: próbkę należy umieścić w suszarce laboratoryjnej (komorze klimatycznej itp.) i wygrzewać w temperaturze $+ 70^\circ\text{C}$ przez 12h, sposób zapewniający utrzymywanie się jednakowej temperatury w różnych miejscach próbki. Bezpośrednio po zakończeniu wygrzewania próbkę schłodzić szokowo przez wrzucenie do wody o temperaturze $21^\circ\text{C} \pm 2^\circ\text{C}$, w której należy ją przetrzymać przez 0,5h, aż osiągnie temperaturę wody. Po zakończeniu badania próbkę przenosi się w stan spoczynku na 0,5h do temperatury pokojowej ($15 \div 25$) $^\circ\text{C}$ i wilgotności względnej ($15 \div 60$)%.
- odporności na działanie zmiennych temperatur: próbkę należy poddać przemiennemu

działaniu wysokiej i niskiej temperatury, a następnie określić i ocenić powstałe ewentualnie w wyniku tego badania zmiany właściwości powłok nawierzchniowych. Próbę należy przeprowadzić zgodnie z tabelą poniżej.

Czas trwania testu [h]	Temperatura [°C]	Wilgotność względna [%]
0-2	+ 70 ± 3	50± 5
3-4	+23 ± 3	50± 5
5-6	-30 ± 3	-----
7-8	+23 ± 3	50± 5

Po teście należy sprawdzić przyczepność folii na krawędziach próbki, wykonać pomiar barwy i współczynnika odbłasku.

2.6. Sprawdzenie przyczepności do podłoża

Sprawdzenie odporności na oderwanie folii od podłoża sprawdza się poprzez przeprowadzenie testu przyczepności na płaskim lakierowanym podłożu z blachy stalowej (pasek o szerokości 25mm, odrywany pod kątem 90° z prędkością 300 mm/min). Badanie wykonuje się na próbkach:

- aklimatyzowanej 24h w 23°C ±2°C
- umieszczonej na 1h w temperaturze -30°C ±2°C a następnie aklimatyzowanej przez 24 h w temperaturze 23°C ±2°C;
- umieszczonej przez 1 h w temperaturze +70°C ±2°C a następnie aklimatyzowanej przez 24 h w temperaturze 23°C ±2°C;

Wymaganie będzie spełnione dla siły przyczepności do podłoża w każdej próbie: ≥ 12,5 N/25mm. lub całkowitego uszkodzenia folii (zerwanie, pęknięcie, rozciągnięcie).

2.7. Sprawdzenie odporności na ścieranie powłoki / folii odblaskowej / lakieru podczas mycia nadwozia w myjni automatycznej

Badanie odporności na ścieranie powłoki / folii odblaskowej / lakieru podczas mycia nadwozia w myjni automatycznej.

Do badania wykorzystujemy aparaturę, która symuluje automatyczną myjnię samochodową w skali laboratoryjnej, składająca się z:

- tekstylnej szczotki myjącej (paski z poliestru);
- dwóch dysz natryskujących, wykonanych ze stali nierdzewnej, umiejscowionych symetrycznie po dwóch stronach szczotki myjącej pod kątem 60°,

Metoda badawcza:

- szczotka myjąca obraca się z prędkością 85 obrotów na minutę, obrót szczotki myjącej zawsze w kierunku przeciwnym do kierunku przemieszczania się próbek testowych,
- próbki spryskiwane są strumieniem środka myjącego z prędkością 2,2 l/min, pod ciśnieniem 2,5 ÷ 3,5 bar,
- prędkość przesuwu próbek pod szczotką myjącą: 5m/min.
- zawieszina myjąca: standardowe odczynniki chemiczne stosowane na myjniach samochodowych,
- ilość powtórzeń: 50
- temperatura próby: 40°C

Po próbie sprawdzenie:

- współrzędnych trójchromatycznych i współczynnika luminancji,
- współczynnika odbłasku.
- przyczepności folii na krawędziach próbki

2.8 Badanie odporności na uderzenia drobnymi kamieniami

Przed badaniem próbki folii należy kondycjonować przez 16h w temperaturze (23 ± 2)°C i wilgotności względnej (50 ± 5)%. Badanie przebiega w temperaturze (23 ± 2)°C i wilgotności względnej (50 ± 5)%.

Do przeprowadzenia jednego badania odporności materiału foliowego na uderzenie kamieniami, do Grawelometru należy załadować 1000^{+40} g żwiru. Jedno badanie składa się z dwóch cykli, każdy trwający (10 ± 2) s, w trakcie którego próbka jest narażona na działanie 500^{+20} g żwiru.

Żwir wrzucany jest z dyszy pod ciśnieniem (100 ± 5) kPa. Kąt między osią dyszy a płaszczyzną próbki podczas testu powinien wynosić $(54 \pm 1)^\circ$ a odległość płaszczyzny próbki od dyszy: (290 ± 1) mm. Testowana powierzchnia próbki powinna wynosić 80 mm x 80 mm.

Po teście należy przeprowadzić ocenę wzrokową wg normy ISO 20567-1. Wymaganie będzie spełnione dla stopnia uszkodzeń ≤ 2.0 oraz pomiar powierzchniowego współczynnika odbłasku.

2.9 Badanie odporności na penetrację ciętej krawędzi

Metoda wymaga zastosowania barwnikowego środka penetrującego. Środki penetrujące to komercyjnie dostępne roztwory barwiące lub aerozole, będące mieszkanką lekkich olejów parafinowych, tj. biały olej mineralny, lekkich destylatów naftowych, tj. kerozyna oraz barwnika. Obecność innych rozpuszczalników, chemikaliów i dodatków jest dopuszczalna.

Próbka przeznaczona do badań powinna zostać wycięta (zgodnie ze specyfikacją techniczną producenta folii odblaskowej) z większego kawałka folii, w kształcie kwadratu o wymiarach boku

10 cm x 10 cm i naklejona na blachę o wymiarach co najmniej 12 cm x 12 cm. Na próbkę należy nanieść substancję bawiącą zgodnie z opisem producenta, uwzględniając zwłaszcza okolice krawędzi. Tak przygotowana próbkę należy pozostawić na 15 min. a następnie nadmiar substancji usunąć za pomocą czystej i miękkiej szmatki.

Po usunięciu barwnika próbkę poddajemy inspekcji wzrokowej. Krawędzie badanej próbki nie mogą wykazywać śladów penetracji barwnika w głąb struktury materiału odblaskowego.

Opis przedmiotu zamówienia

- Laptop
 - Rozmiar ekranu: min. 15,8”
 - Procesor: min. M3 Pro 12 – rdzeniowy CPU, 18 – rdzeniowy GPU
 - RAM: min. 32 GB
 - Dysk: min. 1 TB
 - System: umożliwiający zainstalowanie programu Final Cut Pro
 - Zasilacz: min 135 W
 - Obsługa: ProRes i ProRes RAW
 - Kolor: odcienie szarości

SERWIS: Pełny na terenie m.st. Warszawy przez okres minimum rok od zakupu.

- Urządzenie wielofunkcyjne
 - Funkcje urządzenia: min. drukarka, skaner, kopiarka
 - Technologia druku: laserowa kolorowa
 - Rozdzielczość: w kolorze i w czerni min. 600x600 dpi
 - Łączność bezprzewodowa: min. Wifi, Apple AirPrint
 - Złącza: min. LAN, USB
 - Druk dwustronny: automatyczny

SERWIS: Pełny na terenie m.st. Warszawy przez okres minimum 2 lata od zakupu.

Opis przedmiotu zamówienia

- Sześć rower typu „MTB - Górski”
- Rozmiar ramy: M, typ unisex, dla wszystkich rowerów,
- Rama – aluminium performance,
- Kolor: rama roweru w kolorze ciemnym (czarny/szary/granatowy),
- 3 rowery o rozmiarze koła 24 cali, obręcze aluminiowe,
- 3 rowery o rozmiarze koła 26 cali, obręcze aluminiowe
- Opony standardowe- fabryczne,
- Napęd Shimano lub równoważny w systemie minimum 3x7,
- Hamulce - tarczowe mechaniczne,
- Klamki hamulca – aluminiowe,
- Widelec przedni z amortyzatorem z minimalnym skokiem 6 cm.
- Pedaly – metalowe,
- Siodełko typu „MTB”
- Gripy gumowe,
- Komplet oświetlenia (przód i tył),
- Nóżka boczna,
- Dzwonek ostrzegawczy
- Kask szt. 12 rowerowy- rozmiar „M” 4 szt., rozmiar „S” 4 szt., rozmiar „L” 4 szt. (spełniający normy bezpieczeństwa, wykonany z materiału gwarantującego wytrzymałość i stabilność; wyposażony w otwory wentylacyjne zapewniające stałą cyrkulację powietrza wokół głowy; wypełnienie wewnętrzne: wyjmowane, antyalergiczne; płęć: unisex; kolor: jednolity biały lub czarny; sezon: całoroczny; system regulacji obwodu oraz regulowany pasek pod brodę).

SERWIS: Pełny na terenie m.st. Warszawy przez okres minimum 2 lat od zakupu.

Załącznik 2 ŁN

Radiotelefon przewodny standardu TETRA TEA2 w zestawie rozłącznym

Lp.	Wymagania
1.	Radiotelefon przewodny standardu TETRA w zestawie rozłącznym
1.1	<p>1. W uкомплекtowaniu:</p> <ol style="list-style-type: none"> 1) Zespół nadawczo-odbiorczy. 2) Panel sterowania z wyświetlaczem i klawiaturą. 3) Przewód łączący panel sterowania z zespołem nadawczo-odbiorczym, o długości min. 5 m. 4) Przewód zasilający z zabezpieczeniem od strony baterii akumulatorów, o długości min. 5 m. 5) Profesjonalny mikrofon zewnętrzny na przewodzie spiralnym z przyciskiem nadawania PTT i zaczepem. 6) Mikrofon kamuflowany z przewodem o długości min. 5 m. 7) Kamuflowany przycisk PTT z przewodem o długości min. 5 m 8) Głośnik (wewnętrzny lub zewnętrzny) o mocy minimum 4 W o długości przewodu min 5 m. 9) Antena GPS do umieszczenia wewnątrz lub na zewnątrz pojazdu. Kabel instalacji GPS (długość min. 5m) zakończony złączem odpowiednim dla gniazda GPS radiotelefonu., dopuszcza się antenę zintegrowaną z UHF/VHF. 10) Antena dachowa UHF/VHF dwa promienniki, podstawa z przewodami współosiowymi o długości min. 5 m spełniająca wymagania: <ul style="list-style-type: none"> • zakres częstotliwości pracy: 148-174 MHz /380-430 MHz; • impedancja: 50 Ω; • współczynnik fali stojącej WFS w wymaganym zakresie częstotliwości: $\leq 1,5$; • zysk: ≥ 0 dBd; • dopuszczalna moc: 20 W; • polaryzacja: pionowa; • charakterystyka promieniowania w płaszczyźnie poziomej: dookólna. 11) Komplet uchwyty, wkrętów i innych elementów niezbędnych do mocowania radiotelefonu i elementów uкомплекtowania w pojeździe samochodowym. 12) Instrukcja obsługi w języku polskim. 13) Wtyk antenowy (zagniatany) do kabla RG58
2.	Parametry radiotelefonu
2.1	<p>1. Parametry techniczne ogólne:</p> <ol style="list-style-type: none"> 1) Zakres częstotliwości pracy w trybie trunkingowym (TMO) 380 - 430 MHz. 2) Zakres częstotliwości pracy w trybie bezpośrednim (DMO) 380 - 430 MHz. 3) Częstotliwości znamionowe i numeracja kanałów TETRA zgodnie ze specyfikacją ETSI TS 100 392-15 V1.5.1. 4) Moc nadajnika przynajmniej 10 W (klasa mocy 2 wg EN 300 392-2). 5) Klasa odbiornika: A i B. 6) Zakres napięcia zasilania: od 10,8V do 15,6V DC. 7) Minimalny zakres temperatury pracy od -25°C do +55°C. 8) Minimalna klasa ochrony obudowy przed wnikaniem pyłu i wody: IP 54. 9) Odporność na narażenia mechaniczne, wibracje, udary i spadek swobodny: klasa 5M3 według normy ETSI EN300 019-1-5.
2.2	<p>Wymagania funkcjonalno-użytkowe</p> <p>1. Wymagania ogólne</p> <ol style="list-style-type: none"> 1) Wymagane tryby pracy radiotelefonu: tryb trunkingowy (TMO), tryb bezpośredni (DMO).

- 2) Aktywne tryby pracy: TMO/DMO Gateway i DMO Repeater – zgodnie z pkt. 2.2 ust. 4 i 5.
- 3) Podświetlany kolorowy wyświetlacz o liczbie kolorów nie mniej niż 65000 i rozdzielczości nie mniejszej niż 320x240 pikseli.
- 4) Wbudowany i uaktywniony moduł GPS.
- 5) Podświetlana klawiatura alfanumeryczna zabezpieczona przed przypadkowym użyciem.
- 6) Możliwość programowego ograniczania czasu nadawania.
- 7) Dedykowane pokrętło lub przyciski funkcji wyboru grup rozmównych.
- 8) Dedykowane pokrętło lub przyciski regulacji głośności.
- 9) Możliwość tworzenia przy użyciu zestawu do programowania struktury folderów, grup i kanałów w sposób uniemożliwiający ingerencję ze strony użytkownika niewyposażonego w w/w zestaw w zaprogramowaną ilość, układ i zawartość folderów, z wyłączeniem wymagania pkt 10.
- 10) Możliwość zdefiniowania przynajmniej jednego folderu o pojemności min. 16 grup TMO i/lub kanałów DMO, przy użyciu zestawu do programowania i/lub ręcznego z poziomu menu, którego zawartość może być zmieniana przez użytkownika z poziomu menu w zakresie grup/kanałów zaprogramowanych uprzednio w radiotelefonie przy użyciu zestawu do programowania.
- 11) Możliwość tworzenia przynajmniej 20 różnych list skanowania o pojemności przynajmniej 16 pozycji każda, które będą uaktywniane stosownie do potrzeb użytkownika.
- 12) Programowe definiowanie wyświetlanej nazwy grupy (min. 12 znaków alfanumerycznych).
- 13) Interfejs użytkownika radiotelefonu w języku polskim.
- 14) Programowalny przycisk funkcyjny, umieszczony na obudowie w sposób umożliwiający szybki i łatwy dostęp do zdefiniowanej funkcji.
- 15) Dedykowany przycisk funkcyjny w wyróżniającym się kolorze, umożliwiający włączenie trybu alarmowego, zabezpieczony przed przypadkowym użyciem, umieszczony na obudowie w sposób zapewniający łatwy dostęp.
- 16) Możliwość programowego zdefiniowania skróconych numerów ISSI.
- 17) Możliwość programowego i ręcznego zdefiniowania listy kontaktów radiowych i telefonicznych o pojemności przynajmniej 500 pozycji.
- 18) Programowo definiowana opcja włączenia/wyłączenia odbiornika GPS w wariantach: stale włączony, stale wyłączony, działanie GPS zależne od użytkownika.
- 19) Programowo definiowana opcja przesyłania danych lokalizacyjnych za pośrednictwem SDS.
- 20) Sygnalizacja przebywania w zasięgu i poza zasięgiem sieci.
- 21) Sygnalizacja poziomu odbieranego sygnału.
- 22) Sygnalizacja trybu pracy: TMO, DMO.
- 23) Sygnalizacja odbioru wiadomości statusowej.
- 24) Sygnalizacja odbioru wiadomości SDS.
- 25) Wbudowane złącze do podłączenia zewnętrznego mikrofonu z przyciskiem PTT.
- 26) Bluetooth – włączony.
- 27) Możliwość zdalnego sterowania radiotelefonem za pomocą SDS (SDS Remote Control).
- 28) Obsługa dodatkowego kanału kontrolnego SCCH.

2. Wymagane funkcje radiotelefonu w trybie TMO

- 1) Możliwość realizacji połączeń: alarmowych, grupowych głosowych (semidupleksowych), indywidualnych głosowych, dupleksowych z sieciami telefonicznymi stacjonarnymi (PABX/PSTN) oraz ruchomymi (GSM).

- 2) Nadawanie na adresy grupowe i indywidualne oraz odbiór wiadomości statusowych.
- 3) Nadawanie na adresy grupowe i indywidualne oraz odbiór krótkich wiadomości tekstowych (SDS).
- 4) Możliwość odbioru SDS w trakcie połączenia głosowego.
- 5) Nadawanie i odbiór danych pakietowych.
- 6) Identyfikacja strony wywołującej.
- 7) Identyfikacja rozmówcy.
- 8) Dynamiczny, z wykorzystaniem komunikacji radiowej, przydział co najmniej 48 numerów grup (DGNA).
- 9) Nadawanie danych GPS określających pozycję użytkownika dla potrzeb aplikacji zgodnie z protokołem LIP.
- 10) Możliwość zdefiniowania jednego lub wielu zdarzeń powodujących automatyczne wysyłanie danych lokalizacyjnych użytkownika, w tym: po włączeniu radiotelefonu, przed zmianą trybu pracy z trunkingowego na bezpośredni, na skutek inicjacji wywołania alarmowego, sygnalizacji wyczerpania baterii, okresowo co zdefiniowany czas, przy przemieszczeniu się o zadaną odległość, przy utracie widoczności satelitów GPS itp..
- 11) Możliwość odsłuchu otoczenia (Ambience Listening).
- 12) Możliwość zaprogramowania co najmniej 3000 grup rozmównych TMO.
- 13) Możliwość programowego podziału zaprogramowanych grup rozmównych na minimum 50 folderów o pojemności min. 16 grup rozmównych TMO każdy, przy czym ta sama grupa może być przydzielona do dowolnej ilości folderów.
- 14) Możliwość programowego i ręcznego ustawienia grup rozmównych do pracy w skaningu ze zróżnicowanym priorytetem skanowania.
- 15) Informacja o dołączeniu do grupy (DGNA).

3. Wymagane funkcje radiotelefonu w trybie DMO

- 1) Możliwość realizacji połączeń: grupowych głosowych, indywidualnych głosowych, alarmowych.
- 2) Nadawanie i odbiór wiadomości statusowych.
- 3) Nadawanie i odbiór krótkich wiadomości tekstowych (SDS).
- 4) Możliwość programowego czasu nadawania.
- 5) Praca na dowolnym, z co najmniej 256 zaprogramowanych kanałów / grup.
- 6) Możliwość programowego podziału zaprogramowanych kanałów na minimum 16 folderów o pojemności min. 16 pozycji.

4. Wymagane funkcje radiotelefonu w trybie TMO/DMO Gateway

- 1) Grupowe połączenia głosowe pomiędzy użytkownikami TMO i DMO.
- 2) Indywidualne połączenia głosowe pomiędzy użytkownikami TMO i DMO.
- 3) Połączenia alarmowe w obu kierunkach, z DMO do TMO oraz z TMO do DMO.
- 4) Wywłaszczanie trwającego połączenia (w obu kierunkach).
- 5) Przesyłanie SDS (w obu kierunkach).
- 6) Przesyłanie statusów (w obu kierunkach).

5. Wymagane funkcje radiotelefonu w trybie DMO Repeater

- 1) Retransmisja połączeń głosowych.
- 2) Wywołanie alarmowe.
- 3) Retransmisja SDS.
- 4) Retransmisja statusów

6. Wymagania w zakresie bezpieczeństwa

- 1) Radiotelefon musi zapewniać szyfrowanie zgodnie z algorytmem TEA2 i w tym

	<p>zakresie musi mieć uaktywnione wymagane licencje.</p> <ol style="list-style-type: none"> 2) Praca w klasach bezpieczeństwa: SC1, SC2, SC3 (z i bez GCK). 3) Praca w trybie DMO z kluczami SCK. 4) Możliwość stosowania dynamicznej zmiany klucza szyfrujących GCK, SCK, DCK drogą radiową (OTAR). 5) Wzajemne uwierzytelnianie radiotelefonu i infrastruktury sieci (SwMI) inicjowane przez radiotelefon. 6) Obsługa uwierzytelniania inicjowanego przez infrastrukturę sieci (SwMI). 7) Możliwość zdalnego, trwałego zablokowania obsługi radiotelefonu w sieci. 8) Możliwość zdalnego, czasowego zablokowania/odblokowania obsługi radiotelefonu w sieci. 9) Kontrola dostępu do funkcji radiotelefonu za pomocą indywidualnego kodu użytkownika (PIN). 10) Kod PUK umożliwiający odblokowanie radia w przypadku błędnego wprowadzenia kodu PIN. 11) Możliwość szyfrowania korespondencji kluczem SCK w sytuacji, kiedy szyfrowanie korespondencji kluczem DCK jest niedostępne. 12) Możliwość pracy radiotelefonu zarówno w trybie szyfrowanym jak i w trybie jawnym (CLEAR). 13) Programowanie kluczy szyfrujących do radiotelefonu za pomocą dedykowanego zestawu do programowania producenta radiotelefonu (np. KVL, aktywna licencja CPS wraz z kablem do programowania). 14) Klucze szyfrujące nie mogą być przechowywane w radiotelefonie w sposób jawny, i musi być uniemożliwiony ich odczyt lub przepisanie pomiędzy dwoma radiotelefonami. 15) Możliwość aktualizacji oprogramowania firmware radiotelefonu.
3.	<p>1. Zgodność z wymaganiami zasadniczymi</p> <ol style="list-style-type: none"> 1) Dostarczony sprzęt: – radiotelefony wraz z wyposażeniem dodatkowym, powinien być oznakowany zgodnie ze znajdującymi zastosowanie wymaganiami zasadniczymi w zakresie: bezpieczeństwa i ochrony zdrowia użytkowników, kompatybilności elektromagnetycznej oraz efektywnego wykorzystania widma częstotliwości radiowych określonymi w europejskich dyrektywach: 2014/30/UE, 2014/35/UE, 2014/53/UE. 2) Zgodność z odpowiednimi wymaganiami zasadniczymi powinna być potwierdzona w dostarczonej deklaracji zgodności CE wystawionej przez producenta lub jego upoważnionego przedstawiciela mającego siedzibę w UE.
4.	Gwarancja min. 36 miesięcy