



Stryków, 29.11.2023r.

IZP.271.29.2023.IZ.PZP.13

INFORMACJA

Dotyczy: postępowania pod nazwą „Budowa Centrum Rozwoju Strykowa (CRS)”.

Zamawiający informuje, że w terminie określonym zgodnie z art. 135 ust. 2 ustawy z 11 września 2019 r. – Prawo zamówień publicznych (Dz. U. z 2023 roku poz. 1605)– dalej: ustawa Pzp, wykonawcy zwrócili się do zamawiającego z wnioskiem o wyjaśnienie treści SWZ.

W związku z powyższym, zamawiający udziela następujących wyjaśnień:

Pytanie 1:

W opisie przedmiotu zamówienia budowy bieżni lekkoatletycznej o nawierzchni poliuretanowej, boiska treningowego do piłki nożnej z trawy syntetycznej, boiska ligowego do piłki nożnej o nawierzchni hybrydowej oraz boiska wielofunkcyjnego do koszykówki i siatkówki o nawierzchni poliuretanowej, określono parametry techniczne oraz dokumenty, jakie powinna spełniać nawierzchnia. Według naszej wiedzy i wieloletniemu doświadczeniu chcielibyśmy zaznaczyć, że parametry oraz niektóre z wymaganych dokumentów nie są już aktualne choćby certyfikaty FIFA 2 Star. Dodatkowo chcemy zaznaczyć że na boiska wielofunkcyjne stosowane są nawierzchnie typu natrysk lub 2s. Z projektu wynika że nawierzchnia na boisku wielofunkcyjnym ma być taka sama jak na bieżni lekkoatletycznej czyli sandwich (nawierzchnia przeznaczona na bieżnie lekkoatletyczne). W związku z powyższym prosimy o odpowiedź na zadane poniżej pytania.

Pytanie:

Czy Zamawiający dokona zmiany parametrów technicznych oraz dokumentów opisanych w projekcie, na nowe obowiązujące zgodnie z normami dokumenty dla poszczególnych związków oraz federacji sportowych, dla nawierzchni na bieżnie lekkoatletyczną, boiska piłkarskie i boisko wielofunkcyjne, które mieszczą się w przedziałach opisanych poniżej, poświadczonych stosownymi dokumentami:

Bieżnia lekkoatletyczna

Nawierzchnia sportowa bezspoinowa, poliuretanowo-gumowa, o grubości min. 14mm, nieprzepuszczalna dla wody, do użytkowania w butach z kolcami typu sandwich. Nawierzchnia jest przyjazna dla środowiska oraz użytkowników i spełnia wymagania w zakresie zawartości metali ciężkich oraz w zakresie zawartości Wielopierścieniowych Węglowodorów Aromatycznych (WWA). Nawierzchnia posiada parametry mieszczące się w przedziałach opisanych poniżej:

1. Grubość: min 13 [mm]
2. Wytrzymałość na rozciąganie: 0,40 – 0,56 [MPa]
3. Wydłużenie przy zerwaniu: 40 - 50 [%]
4. Amortyzacja (redukcja siły) w temp. 23 °C: 39 – 50 [%]



GMINA STRYKÓW

95-010 Stryków, ul. Tadeusza Kościuszki 27
tel. 42 719 80 02, 42 719 96 73 fax. 42 719 81 93

www.strykow.pl, www.bip.strykow.pl, e-mail: strykow@strykow.pl

5. Odształcenie pionowe w temp. 23 °C: 2,0 – 2,5 [mm]

6. Współczynnik tarcia: 47 – 56 [TRRL]

Nawierzchnia powinna posiadać klasyfikację ogniową min. Cfl -s2

Nawierzchnia jest przyjazna dla otoczenia i ludzi korzystających z niej, a zawartość związków chemicznych nie jest większa niż opisana w tabeli poniżej:

parametr	wartości w mg/l
DOC - po 24 godzinach	< 17
ołów (Pb)	< 0,01
kadm (Cd)	< 0,003
chrom (Cr)	< 0,01
chrom VI (CrVI)	< 0,008
rtęć (Hg)	< 0,001
cynk (Zn)	0,01
cyna (Sn)	< 0,01

Wymagane dokumenty dotyczące nawierzchni :

1. Aktualny certyfikat World Athletics dla oferowanej nawierzchni o wymaganej grubości na bieżnię.
2. Certyfikat World Athletics Class 1 dla obiektu wykonanego w Europie z oferowanego systemu nawierzchniowego zgodnego z żądaną grubością nawierzchni bieżni.
3. Aktualny kompletny raport z badania na zgodność z regulacjami World Athletics, wydany w celu uzyskania certyfikatu produktowego World Athletics, potwierdzający wyszczególnione powyżej parametry badane przez World Athletics
4. Kompletny raport z badania na zgodność z aktualną normą PN-EN 14877:2014, potwierdzający pozostałe niewyszczególnione powyżej parametry. Nie dopuszcza się wyników badań z różnych raportów ani zbiorczych podsumowań wyników z różnych raportów
5. Atest Higieniczny PZH lub równoważny.
6. Kompletny raport z badania na zgodność z ochroną środowiska naturalnego wykonane przez niezależne akredytowane laboratorium potwierdzające wymagane minimalne zawartości metali ciężkich zgodne z normą DIN 18035-6:2021.
7. Karta techniczna potwierdzająca technologie wykonania, autoryzowana przez producenta potwierdzająca spełnienie wyspecyfikowanych wymagań technologicznych.
8. Autoryzacja producenta oferowanej nawierzchni sportowej wydana wykonawcy i dotycząca przedmiotowego zadania wraz z potwierdzeniem gwarancji
9. Kompletny raport z badań zawartości WWA, wykonany przez niezależne akredytowane laboratorium.

Boisko wielofunkcyjne

Charakterystyka nawierzchni poliuretanowej:

Nawierzchnia poliuretanowa bezspoinowa, przeznaczona do wykonania na terenie budowy. Na warstwie asfaltobetonu/betonu układana jest baza w formie maty gumowej wykonanej z granulatu SBR oraz lepiszcza poliuretanowego o grubości 8mm. Po zakończeniu procesu układania warstwy nośnej przystępuje się do wykonania warstwy nawierzchni użytkowej którą stanowi warstwa systemu poliuretanowego, wypełniona granulatem EPDM z produkcji



GMINA STRYKÓW

95-010 Stryków, ul. Tadeusza Kościuszki 27
tel. 42 719 80 02, 42 719 96 73 fax. 42 719 81 93

www.strykow.pl, www.bip.strykow.pl, e-mail: strykow@strykow.pl

pierwotnej o grubości 8mm. Cały system posiada grubość 16mm. Nawierzchnia musi posiadać parametry nie gorsze (mieszczące się w przedziale) niż opisane w tabeli:

Grubość nawierzchni	16mm - 16,5mm
Wytrzymałość na rozciąganie	0,58MPa - 0,62MPa
Wydłużenie względne przy rozciąganiu	56% - 58%
Odkształcenie pionowe w temp. 23°C	1,2mm - 1,4mm
Tłumienie energii w temp. 23°C	38% - 40%
Poślizg (EN 13036-4)	
- Nawierzchnia sucha	88 - 90
- Nawierzchnia mokra	55 - 57
Odporność na ścieranie	1,35g - 1,40 g

Nawierzchnia musi być przyjazna dla otoczenia i ludzi korzystających z niej, a zawartość związków chemicznych musi mieścić się w granicach opisanych w tabeli poniżej:

parametr	wartości
DOC - po 24 godzinach	11mg/l
ołów (Pb)	< 0,001mg/l
kadm (Cd)	< 0,0003mg/l
chrom (Cr)	0,0055mg/l
Chrom VI (CrVI)	< 0,008mg/l
rtęć (Hg)	< 0,001mg/l
cynk (Zn)	< 0,09mg/l
cyna (Sn)	< 0,001mg/l

Wymagane dokumenty dotyczące nawierzchni

1. Aktualne badania na zgodność z normą PN-EN 14877:2014-02 potwierdzające parametry oferowanej nawierzchni,
2. Karta techniczna systemu oferowanej nawierzchni z poliuretanu potwierdzona przez producenta nawierzchni,
3. Atest PZH lub dokument równoważny dla oferowanej nawierzchni,
4. Autoryzacja producenta nawierzchni poliuretanowej, wystawiona dla wykonawcy na realizowaną inwestycję wraz z potwierdzeniem gwarancji udzielonej przez producenta na tą nawierzchnię,
5. Aktualny Certyfikat FIBA potwierdzający przydatność nawierzchni do gry w koszykówkę,
6. Badania potwierdzające bezpieczeństwo ekologiczne nawierzchni DIN 18035-6:2021-08,



Stryków

GMINA STRYKÓW

95-010 Stryków, ul. Tadeusza Kościuszki 27
tel. 42 719 80 02, 42 719 96 73 fax. 42 719 81 93

www.strykow.pl, www.bip.strykow.pl, e-mail: strykow@strykow.pl

7. Badanie na obecność wielopierścieniowych węglowodorów aromatycznych (WWA),

Boisko treningowe trawa syntetyczna

Trawa syntetyczna o wysokości włókna 45 max 50 zasypywana piaskiem i granulatem gumowym EPDM z recyklingu w ilości zgodnej z zaleceniami producenta.

Parametry trawy:

1. wysokość włókna min 45 max 47mm
2. ilość pęczków min. 10 000/m²
3. ilość włókien min 120 000/m²
4. grubość każdego włókna min. 420 mikronów
5. dtex min 15.500
6. wytrzymałość łączenia klejonego po starzeniu min. 110N/100mm
7. wyrywanie pęczka po starzeniu min 70 N
8. przepuszczalność wody przez kompletny system min. 1600 mm/h
9. typ trawy: monofil prosty
10. rodzaj trawy: polietylen
11. trawa tuftowana
12. podkład: lateksowy
13. typ trawy: monofil prosty o jednym kształcie włókna diamentu z min 4 żeberkami /rdzeniami lub X
14. wypełnienie: piasek kwarcowy i granulata EPDM z recyklingu w ilości zgodnej z badaniem laboratoryjnym
15. trawa musi być zamontowana na macie prefabrykowanej o grubości min 12mm

Wymagane dokumenty dotyczące nawierzchni :

1. Raport z badań przeprowadzony przez specjalistyczne laboratorium (np. Labosport lub ISA-Sport lub Sports Labs Ltd, Ercat), dotyczący oferowanego systemu tj. nawierzchni, wypełnienia EPDM z recyklingu i maty, potwierdzający zgodność jej parametrów z FIFA Quality Programme for Football Turf (edycja 2015) dla poziomu Quality Pro i Quality oraz potwierdzający minimalne parametry oferowanej trawy syntetycznej określone przez Zamawiającego (dostępny na www.FIFA.com)
2. Raport z badań laboratoryjnych przeprowadzony przez niezależne, akredytowane laboratorium dla systemu sztucznej trawy tj. nawierzchnia, wypełnia EPDM z recyklingu i maty, potwierdzający zgodność z aktualną normą EN 15330-1:2013/PN-EN 15330-1:2014-02
3. Karta techniczna oferowanej nawierzchni poświadczona przez jej producenta, potwierdzająca parametry, które nie zostały potwierdzone w raportach z badań
4. Aktualny certyfikat potwierdzający posiadanie przez producenta statusu FIFA PREFERRED PROVIDER (FPP)
5. Atest PZH dla poszczególnych elementów tj. oferowanej nawierzchni, wypełnienia (piasek kwarcowy oraz EPDM z recyklingu) i maty
6. Autoryzacja producenta trawy syntetycznej, wystawiona dla wykonawcy na realizowaną inwestycję
7. Raport z badań testu Lisport na min. 300.000 cykli dla włókna oferowanej trawy syntetycznej przeprowadzony przez niezależne laboratorium zgodnie z normą EN 15306 „Nawierzchnie do otwartych terenów sportowych – narażenie trawy na oddziaływania”



GMINA STRYKÓW

95-010 Stryków, ul. Tadeusza Kościuszki 27
tel. 42 719 80 02, 42 719 96 73 fax. 42 719 81 93

www.strykow.pl, www.bip.strykow.pl, e-mail: strykow@strykow.pl

potwierdzający, że włókno po min.300.000 cykli nie wykazuje widocznych uszkodzeń. Badanie ma być wykonane przez niezależne, akredytowane laboratorium zgodnie z ISO/IEC 17025:2018

8. Sprawozdanie z badań wydane przez akredytowane laboratorium na zawartość metali ciężkich oraz wielopierścieniowych węglowodorów aromatyzowanych (WWA) w granulacie EPDM z recyklingu potwierdzających zgodność z Rozporządzeniem (WE) 1907/2006 REACH

9. Raport z badań przeprowadzony przez niezależne laboratorium potwierdzający, że włókno oferowanej trawy syntetycznej zgodnie z Rozporządzeniem REACH jest wolne od WWA – wielopierścieniowych węglowodorów aromatycznych (PAH – free). Raport z badań musi być wykonany przez laboratorium niezależne, akredytowane zgodnie z ISO / IEC 17025: 2018.

10. Raport z badań przeprowadzony przez niezależne laboratorium potwierdzające, że włókno oferowanej trawy syntetycznej spełnia wymagania normy EN 71-3 część 3: Migracja określonych pierwiastków. Raport z badań musi być wykonany przez laboratorium niezależne, akredytowane zgodnie z ISO / IEC 17025: 2018.

11. Kształt włókna musi być potwierdzony przez laboratorium niezależne, akredytowane zgodnie z ISO/IEC 17025:2018.

Boisko ligowe trawa hybrydowa

Parametry techniczne maty:

1. Mata tuftowana typu sztuczna trawa do nawierzchni hybrydowych, stosowana jako wzmocnienie traw naturalnych
2. Włókna trawy monofilowe, polietylenowe
3. Grubość każdego włókna min 360 mikronów
4. Dtex min 13 000
5. Podkład (drugi spód): stabilna i wytrzymała na rozciąganie tkanina PES o otwartym splocie, bez powłoki
6. Waga całkowita min 1200 g/m²
7. Waga włókna min 1000 g/m²
8. Wysokość włókna min 55mm
9. Siła potrzebna do wyrwania pęczka trawy min 40N
10. Ilość pęczków: min 6.200/m²
11. Ilość włókien min 74.800/m²
12. Włókna wtuftowane, zgrzewane na gorąco

Wymagane dokumenty dotyczące nawierzchni :

1. Autoryzacja producenta maty dla Wykonawcy z określeniem miejsca wykonania prac (nazwa inwestycji)
2. Karta techniczna maty potwierdzająca parametry określone przez Zamawiającego, z określeniem miejsca wykonania prac (nazwa inwestycji)
3. Próbkę maty o wymiarach min 15mm x 20mm

Odpowiedź:

Ofertę należy przygotować zgodnie z projektem, który znajduje się w załączniku nr 10 do SWZ – Dokumentacja Projektowa – część 1. Ewentualne propozycje mające na celu poprawę parametrów użytkowych, czy też funkcjonalności omawianych nawierzchni Zamawiający rozpatrzy indywidualnie na etapie realizacji.



GMINA STRYKÓW

95-010 Stryków, ul. Tadeusza Kościuszki 27
tel. 42 719 80 02, 42 719 96 73 fax. 42 719 81 93

www.strykow.pl, www.bip.strykow.pl, e-mail: strykow@strykow.pl

Pytanie 2:

Bazując na wieloletnim doświadczeniu przy budowie obiektów sportowych jak opisane w projekcie uważamy, że jedyną możliwą weryfikacją jakości nawierzchni sportowych jest wprowadzenie wymogu załączenia wraz z ofertą dokumentów dla nawierzchni. Zagwarantuje to Zamawiającemu już na etapie składania ofert możliwość współpracy z autoryzowanym i doświadczonym wykonawcą.

Czy Zamawiający na etapie składania oferty będzie wymagał przedstawienia dokumentów dotyczących nawierzchni sportowych jak opisane poniżej:

Bieżnia lekkoatletyczna

Wymagane dokumenty dotyczące nawierzchni :

1. Aktualny certyfikat World Athletics dla oferowanej nawierzchni o wymaganej grubości na bieżnię.
2. Certyfikat World Athletics Class 1 dla obiektu wykonanego w Europie z oferowanego systemu nawierzchniowego zgodnego z żadaną grubością nawierzchni bieżni.
3. Aktualny kompletny raport z badania na zgodność z regulacjami World Athletics, wydany w celu uzyskania certyfikatu produktowego World Athletics, potwierdzający wyszczególnione powyżej parametry badane przez World Athletics
4. Kompletny raport z badania na zgodność z aktualną normą PN-EN 14877:2014, potwierdzający pozostałe niewyszczególnione powyżej parametry. Nie dopuszcza się wyników badań z różnych raportów ani zbiorczych podsumowań wyników z różnych raportów
5. Atest Higieniczny PZH lub równoważny.
6. Kompletny raport z badania na zgodność z ochroną środowiska naturalnego wykonane przez niezależne akredytowane laboratorium potwierdzające wymagane minimalne zawartości metali ciężkich zgodne z normą DIN 18035-6:2021.
7. Karta techniczna potwierdzająca technologie wykonania, autoryzowana przez producenta potwierdzająca spełnienie wyspecyfikowanych wymagań technologicznych.
8. Autoryzacja producenta oferowanej nawierzchni sportowej wydana wykonawcy i dotycząca przedmiotowego zadania wraz z potwierdzeniem gwarancji
9. Kompletny raport z badań zawartości WWA, wykonany przez niezależne akredytowane laboratorium.

Boisko wielofunkcyjne

Wymagane dokumenty dotyczące nawierzchni

1. Aktualne badania na zgodność z normą PN-EN 14877:2014-02 potwierdzające parametry oferowanej nawierzchni,
2. Karta techniczna systemu oferowanej nawierzchni z poliuretanu potwierdzona przez producenta nawierzchni,
3. Atest PZH lub dokument równoważny dla oferowanej nawierzchni,
4. Autoryzacja producenta nawierzchni poliuretanowej, wystawiona dla wykonawcy na realizowaną inwestycję wraz z potwierdzeniem gwarancji udzielonej przez producenta na tą nawierzchnię,
5. Aktualny Certyfikat FIBA potwierdzający przydatność nawierzchni do gry w koszykówkę,
6. Badania potwierdzające bezpieczeństwo ekologiczne nawierzchni DIN 18035-6:2021-08,
7. Badanie na obecność wielopierścieniowych węglowodorów aromatycznych (WWA),



Boisko treningowe trawa syntetyczna

1. Raport z badań przeprowadzony przez specjalistyczne laboratorium (np. Labosport lub ISA-Sport lub Sports Labs Ltd, Ercat), dotyczący oferowanego systemu tj. nawierzchni, wypełnienia EPDM z recyklingu i maty, potwierdzający zgodność jej parametrów z FIFA Quality Programme for Football Turf (edycja 2015) dla poziomu Quality Pro i Quality oraz potwierdzający minimalne parametry oferowanej trawy syntetycznej określone przez Zamawiającego (dostępny na www.FIFA.com)
2. Raport z badań laboratoryjnych przeprowadzony przez niezależne, akredytowane laboratorium dla systemu sztucznej trawy tj. nawierzchnia, wypełnia EPDM z recyklingu i maty, potwierdzający zgodność z aktualną normą EN 15330-1:2013/PN-EN 15330-1:2014-02
3. Karta techniczna oferowanej nawierzchni poświadczona przez jej producenta, potwierdzająca parametry, które nie zostały potwierdzone w raportach z badań
4. Aktualny certyfikat potwierdzający posiadanie przez producenta statusu FIFA PREFERRED PROVIDER (FPP)
5. Atest PZH dla poszczególnych elementów tj. oferowanej nawierzchni, wypełnienia (piasek kwarcowy oraz EPDM z recyklingu) i maty
6. Autoryzacja producenta trawy syntetycznej, wystawiona dla wykonawcy na realizowaną inwestycję
7. Raport z badań testu Lisport na min. 300.000 cykli dla włókna oferowanej trawy syntetycznej przeprowadzony przez niezależne laboratorium zgodnie z normą EN 15306 „Nawierzchnie do otwartych terenów sportowych – narażenie trawy na oddziaływania” potwierdzający, że włókno po min. 300.000 cykli nie wykazuje widocznych uszkodzeń. Badanie ma być wykonane przez niezależne, akredytowane laboratorium zgodnie z ISO/IEC 17025:2018
8. Sprawozdanie z badań wydane przez akredytowane laboratorium na zawartość metali ciężkich oraz wielopierścieniowych węglowodorów aromatyzowanych (WWA) w granulacie EPDM z recyklingu potwierdzających zgodność z Rozporządzeniem (WE) 1907/2006 REACH
9. Raport z badań przeprowadzony przez niezależne laboratorium potwierdzający, że włókno oferowanej trawy syntetycznej zgodnie z Rozporządzeniem REACH jest wolne od WWA – wielopierścieniowych węglowodorów aromatycznych (PAH – free). Raport z badań musi być wykonany przez laboratorium niezależne, akredytowane zgodnie z ISO / IEC 17025: 2018.
10. Raport z badań przeprowadzony przez niezależne laboratorium potwierdzające, że włókno oferowanej trawy syntetycznej spełnia wymagania normy EN 71-3 część 3: Migracja określonych pierwiastków. Raport z badań musi być wykonany przez laboratorium niezależne, akredytowane zgodnie z ISO / IEC 17025: 2018.
11. Kształt włókna musi być potwierdzony przez laboratorium niezależne, akredytowane zgodnie z ISO/IEC 17025:2018.

Boisko ligowe trawa hybrydowa

Wymagane dokumenty dotyczące nawierzchni :

1. Autoryzacja producenta maty dla Wykonawcy z określeniem miejsca wykonania prac (nazwa inwestycji)
2. Karta techniczna maty potwierdzająca parametry określone przez Zamawiającego, z określeniem miejsca wykonania prac (nazwa inwestycji)
3. Próbkę maty o wymiarach min 15mm x 20mm



Stryków

GMINA STRYKÓW

95-010 Stryków, ul. Tadeusza Kościuszki 27
tel. 42 719 80 02, 42 719 96 73 fax. 42 719 81 93

www.strykow.pl, www.bip.strykow.pl, e-mail: strykow@strykow.pl

Odpowiedź:

Ofertę należy przygotować zgodnie z projektem, który znajduje się w załączniku nr 10 do SWZ – Dokumentacja Projektowa – część 1. Ewentualne propozycje mające na celu poprawę parametrów użytkowych, czy też funkcjonalności omawianych nawierzchni Zamawiający rozpatrzy indywidualnie na etapie realizacji.

Pytanie 3:

Czy na terenie planowanej inwestycji są nasypy, które nie są ujęte w dokumentacji geotechnicznej?

Jeśli tak to proszę o wskazanie ich ilości lub miejsca występowania.

Odpowiedź:

Dokumentacja geotechniczna jest aktualna i nie zaszyły żadne zmiany po jej opracowaniu. Dodatkowo Zamawiający dopuścił wizję lokalną i profesjonalny oferent ma prawo własnej weryfikacji w przedmiotowym zakresie.

Pytanie 4:

Czy istnieją kolizje uniemożliwiające lub utrudniające przejęcie placu budowy (np. niewykonana przez Inwestora rozbiórka budynków, kolizje sieci podziemnych, czy czynne przyłącza sieci, które trzeba wyłączyć przed wykonaniem prac)?

Odpowiedź:

Brak kolizji w zakresie branży sanitarnej.

Kolizja z siecią PGE (wysokiego napięcia) będzie usunięta przez PGE (podpisana umowa).

Pytanie 5:

Czy na terenie Inwestycji są drzewa przeznaczone do wycinki? Jeżeli tak to proszę o przesłanie inwentaryzacji zieleni oraz potwierdzenie, że opłaty administracyjne z tytułu wycinki ponosi Inwestor.

Odpowiedź:

Odpowiedzi udzielono w zestawie pytań nr 2. Pytanie nr 12.

Pytanie 6:

Proszę o informację które przyłącza są w zakresie GW.

Odpowiedź:

W zakresie branży sanitarnej do wykonania są wszystkie sieci i przyłącza. Wyjątkiem jest budowa sieci gazowej wraz z przyłączem i stacją redukcyjno-pomiarową. Zakres sieci i przyłącza gazowego według umowy z PSG. Stracja trafo wraz z jej zasilaniem po stronie PGE linie zasilające obiekty (przyłącza WLZ) po stronie GW. W zakresie teletechniki cała kanalizacja teletechniczna na terenie CRS w zakresie GW (bez okablowania) Niewielki odcinek przyłącza teletechnicznego w obrębie głównego wjazdu po stronie Operatora w całości.



Pytanie 7:

Proszę o informację czy Inwestor wystąpił o warunki przyłączeniowe na prąd na cele budowy.

Odpowiedź:

Wykonawca zorganizuje media dla celów budowy własnym kosztem i staraniem.

Pytanie 8:

Proszę o informację czy Inwestor posiada zestawienia/wykazy materiałów Instalacji sanitarnych, elektrycznych i teletechnicznych, jeśli tak to proszę o ich udostępnienie.

Odpowiedź:

Wszystkie przedmiary znajdują się w folderze CRS_Uzupełnienie/Uzupełnienie_Przedmiary.

Pytanie 9:

Proszę o informację sposobie montażu stolarki zewnętrznej obiektów. Według przekrojów stolarka jest montowana w licu zewnętrznej krawędzi murów, według rzutów stolarka jest montowana w osi murów.

Odpowiedź:

Stolarka montowana jest w licu zewn. Krawędzi murów.

Pytanie 10:

Proszę o potwierdzenie, że tylko okno w wykuszu elewacji z płyt jest montowane/ są montowane na konsolach.

Odpowiedź:

Tak potwierdzamy.

Pytanie 11:

Proszę o potwierdzenie, że opis z montażu stolarki zewnętrznej obiektów: „Obwodowo uszczelnienie z konstrukcją budynku za pomocą fartucha EPDM” dotyczy tylko wykonania taśmy paroszczelnej od wewnątrz budynku.

Odpowiedź:

Zapis dotyczy zastosowania kompleksowego rozwiązania systemowego zapewniającego szczelny montaż stolarki z wykorzystaniem fartucha EPDM.

Pytanie 12:

W związku z licznymi pytaniami oraz ze względu na obszerny zakres robót do wyceny prosimy o wydłużenie terminu składania ofert o 3 tygodnie.

Odpowiedź:

Zamawiający przedłuża termin składania i ustala nowy termin złożenia ofert do 18.12.2023 godzina 12.00



Pytanie 13:

Prosimy o ponowne udostępnienie pliku „Załącznik nr 10 do SWZ- Dokumentacja Projektowa- część 1.zip” ponieważ plik zawiera błąd i nie można go otworzyć ani wypakować.

Odpowiedź:

Nikt z pozostałych oferentów nie zgłosił podobnej uwagi (sprawdziliśmy plik jest prawidłowy i daje się otworzyć) proszę ponownie pobrać wszystkie pliki.

Pytanie 14:

Dotyczy wykonania podłogi sportowej

W projekcie przyjęto do wykonania drewnianą podłogę sportową składającą się z drewnianego, warstwowego panelu sportowego montowanego do pojedynczego drewnianego legara.

Mając na uwadze:

- intensywne użytkowanie podłogi sportowej,
- przetaczanie się po niej ciężkich koszy najazdowych do koszykówki oraz trybun
- użytkowanie podłogi do celów innych niż sportowych – np. eventowych lub widowiskowych

Prosimy o rozważenie, czy należy wykonać podłogę sportową w taki sposób, aby drewniany warstwowy panel sportowy był montowany na pełnej konstrukcji podwójnie legarowanej oraz dodatkowej warstwie ślepej podłogi ?

W związku z powyższym czy Zamawiający będzie wymagał dużo stabilniejszego systemu na który będzie się składać podwójny legar wraz z ślepą podłogą?

Odpowiedź:

Proszę wykonać POSADZKĘ NA PODWÓJNYM LEGAROWANIU WRAZ ZE ŚLEPĄ PODŁOGĄ. Ewentualne propozycje mające na celu poprawę parametrów użytkowych, czy też funkcjonalności omawianych nawierzchni Zamawiający rozpatrzy indywidualnie na etapie realizacji.

Pytanie 15:

Czy dla zapewnienia jakości i stabilności podłogi Zamawiający będzie wymagał, aby w budowie panela drewnianego była zastosowana sklejka liściasta wilgocioodporna zamiast nieodpornego na wilgoć litego drewna iglastego (np. świerk lub sosna) ?

Odpowiedź:

Proszę przyjąć ZASTOSOWANIE SKLEJKI WILGOCIOODPORNEJ.

Pytanie 16:

Z jakiego rodzaju drewna oraz w której klasie drewna Zamawiający będzie wymagał wykonania wierzchniej warstwy panela drewnianego ?

Odpowiedź:

WIERZCHNIA WARSTWA – DĄB KLASA 1.



GMINA STRYKÓW

95-010 Stryków, ul. Tadeusza Kościuszki 27
tel. 42 719 80 02, 42 719 96 73 fax. 42 719 81 93

www.strykow.pl, www.bip.strykow.pl, e-mail: strykow@strykow.pl

Pytanie 17:

Prosimy o podanie ilości krzesel KST w pomieszczeniu K.0.02 w Domu Kultury - na rzucie 44 szt, w zestawieniu 81 szt.

Odpowiedź:

81 SZTUK.

Pytanie 18:

Prosimy o podanie ilości krzesel KST w pomieszczeniu K.0.3A w Domu Kultury - na rzucie 11 szt, w zestawieniu wyposażenia - brak.

Odpowiedź:

POMIESZCZENIE TO JEST MAGAZYNEM. MAJĄ BYĆ TAM SKŁADOWANE KRZESŁA Z SALI K.0.02.

SAMO TO POMIESZCZENIE NIE POSIADA KRZESEŁ NA WYPOSAŻENIU

Pytanie 19:

Prosimy o podanie ilości kontenerów mobilnych pod biurko KO.2 w pomieszczeniu K.1.03 w Domu Kultury - na rzucie - brak, w zestawieniu wyposażenia - 2 szt.

Odpowiedź:

Zgodnie z zestawieniem wyposażenia.

Pytanie 20:

Prosimy o podanie ilości taboretów mobilnych w pomieszczeniu K.1.22 w Domu Kultury - na rzucie - brak, w zestawieniu wyposażenia - 4 szt.

Odpowiedź:

Zgodnie z zestawieniem wyposażenia.

Pytanie 21:

Prosimy o podanie ilości słupków ekspozycyjnych z pomieszczeniu K.1.26 w Domu Kultury - na rzucie 3 szt, w zestawieniu - 2 szt.

Odpowiedź:

3 SZT.

Pytanie 22:

Prosimy o podanie ilości paneli oddzielających biurka P4 w pomieszczeniu K.1.35 w Domu Kultury - na rzucie - brak, w zestawieniu - 6 szt.

Odpowiedź:

Zgodnie z zestawieniem wyposażenia.



GMINA STRYKÓW

95-010 Stryków, ul. Tadeusza Kościuszki 27
tel. 42 719 80 02, 42 719 96 73 fax. 42 719 81 93

www.strykow.pl, www.bip.strykow.pl, e-mail: strykow@strykow.pl

Pytanie 23:

Prosimy o podanie ilości wszystkich regałów metalowych RM1 w Domu Kultury - na rzutach 90 szt, w zestawieniu wyposażenia - 109 szt.

Odpowiedź:

Zgodnie z zestawieniem wyposażenia.

Pytanie 24:

Czy Zamawiający dopuszcza zamianę WLZ z kabli miedzianych na aluminiowe. Np. z YKY 185 na YAKY 240.

Odpowiedź:

Nie dopuszcza.

Pytanie 25:

Na podstawie rysunku „719D kl schodowa mała” i w związku z rozbieżnościami pomiędzy rzutami, przekrojami i detalami prosimy o określenie, które zakresy, odcinki, długości balustrad należy mocować od boku (jak typ A3), a które od góry (jak typ A1). Pytanie dotyczy wszystkich klatek schodowych oraz schodów w holach we wszystkich budynkach.

Odpowiedź:

Kwestia powyższa nie powinna wpływać na koszty budowy. Ze względu na obszerny charakter pytania będzie ono analizowane w czasie jej realizacji.

Pytanie 26:

Prosimy o potwierdzenie, że detale balustrad i pochwyty zaprezentowane na rysunku „719D kl schodowa mała” dotyczą obu klatek schodowych w szkole (SKL1 i SKL2).

Odpowiedź:

Potwierdzamy.

Pytanie 27:

Dotyczy budynku przedszkola. Prosimy o przekazanie detali balustrad i pochwyty dla klatek schodowych PKL2 i PKL3.

Odpowiedź:

Detal pochwyty i balustrad jest taki sam jak dla klatek w szkole

Pytanie 28:

Dotyczy budynku hali sportowej. Prosimy o przekazanie detali balustrad i pochwyty dla klatek schodowych HKL1 i HKL2.

Odpowiedź:

Detal pochwyty i balustrad jest taki sam jak dla klatek w szkole.



Pytanie 29:

Na rysunku „731_DETAL BALUSTRAD HALA SPORTOWA” balustrady szklane opisane są jako „SZKŁO LAMINOWANE GR. 1,5CM”. Prosimy o podanie grubości każdej z szyb oraz ilości folii, jakie należy zastosować. Dodatkowo prosimy o podanie informacji, czy szyby mają być hartowane ESG, póhartowane TVG, czy zwykłe.

Odpowiedź:

Szkło powinno spełniać warunki szkła bezpiecznego.

Pytanie 30:

Na rysunku „751_HOL WEJŚCIOWY POM. K.0.29” zgodnie z rzutem część balustrad ma być montowana od boku, a część od góry. Prośba o potwierdzenie, że balustrada od strony, gdzie nie ma ściany ma być montowana od góry i o przekazanie detalu takiego mocowania. Ewentualnie o potwierdzenie, że ten fragment balustrady ma być montowany od boku i naniesienie zmiany na rzucie.

Odpowiedź:

Balustrada ma być montowana z boku zgodnie z detalem.

Pytanie 31:

Dotyczy rysunku „760_HOL_K.0.01_K.0.28”. Na tym rysunku detal prezentuje boczne mocowanie balustrad. Zwracamy uwagę, że od strony ściany w osi D.7 niema możliwość zamontować balustrady (brak podejścia pod montaż kotew). Prosimy o informację, w jaki sposób należy zamontować balustradę od strony tej ściany, prosimy o przekazanie detalu.

Odpowiedź:

Rysunki architektury pokazują że jest możliwe zamontowanie balustrad po obu stronach do boku.

Pytanie 32:

Dotyczy budynku domu kultury. Prosimy o przekazanie detali balustrad znajdujących się w pomieszczeniu K.1.37.

Odpowiedź:

Detal balustrady identyczny z detalem poręczy schodów prowadzących na antresolę .wysokość balustrady 110 cm

Pytanie 33:

Dotyczy budynku domu kultury. Prosimy o przekazanie detali balustrad i pochwytów dla klatek schodowych DKKL1 i DKKL2.

Odpowiedź:

Detal identyczne z detalem schodów w holu głównym – K 1.36

Pytanie 34:

Dotyczy budynku domu kultury. Prosimy o przekazanie detali pochwytych znajdujących się na ścianach przy rampie w pomieszczeniu K.O.05.

Odpowiedź:

**Pochwyty drewniany kolor jak panele akustyczne , średnicy 40mm mocowany do ściany
Za pomocą wykonanego z stali nierdzewnej łącznika.**



Pytanie 35:

Na rysunku „754_SALA KONCERTOWA - KŁADY ŚCIAN” zaprezentowane są balustrady nierdzewne wyoblone oraz drzwi przesuwne znajdujące się w ciągu tych balustrad. Prosimy o przekazanie detali tych balustrad oraz drzwi przesuwnych.

Odpowiedź:

W sali koncertowej nie ma żadnych drzwi przesuwnych. Jest bariera oddzielająca widownię antresoli od parteru pokazana na rysunkach elewacji . Detal tej barierki należy do rysunków warsztatowych zatwierdzanych przez projektanta a prezentowanych przez wykonawcę w czasie budowy.

Pytanie 36:

Prosimy o potwierdzenie braku pochwyty na ścianie w pomieszczeniu H.O.28. Jeżeli ma występować, to poprosimy o przekazanie detalu.

Odpowiedź:

**Należy wykonać poręcz wzdłuż ściany szklonej . Wysokość poręczy – 90 cm od posadzki.
Materiał pochwyty – jak poręcze na klatkach schodowych. Poręcz mocowana do posadzki za pomocą płaskowników stalowych malowanych proszkowo o wymiarach 15x 40mm. Uwaga dotyczy również zastosowania poręczy w łączniku piędzi halą a szkołą na piętrze w miejscach gdzie występuje przeszklenie od posadzki do sufitu.**

Pytanie 37:

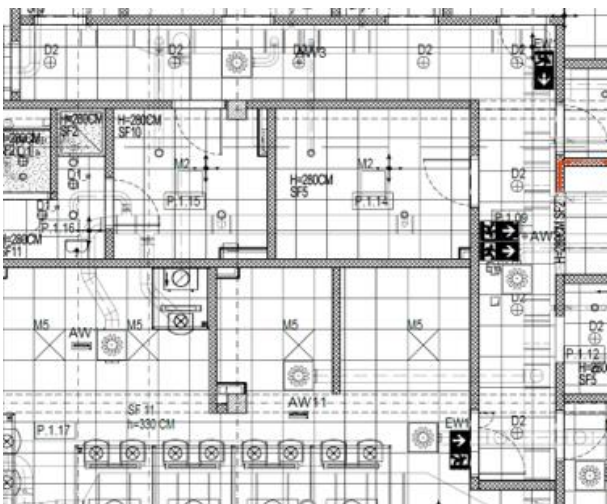
Czy Zamawiający dopuszcza zamianę WLZ z kabli miedzianych na aluminiowe. Np. z YKY 185 na YAKY 240.

Odpowiedź:

Nie dopuszczamy się takiej zmiany.

Pytanie 38:

Prosimy o informację jaki sufit należy zastosować w pom. 1.09 komunikacja – Przedszkole piętro I (zaplecze stołówki).



Odpowiedź:

Sufit akustyczny modułowy 60 x 60 cm higieniczny

Pytanie 39:

W odniesieniu do pkt. 5.1.a dokumentu: ST-23-Technologia Gastronomi, 5. Wymagania dotyczące wykonania robót a) Ściany: „Glazura do wysokości min.2,0 m w kuchni, zmywalniach naczyń, obieralni warzyw, bufecie, rozdzielni na piętrze, zespołach sanitarnych. W pokoju personelu, pomieszczeniu porządkowym, stanowisku przyjęcia co najmniej fragmenty ścian wokół odbiorników wodnych wyłożone glazurą; śmietnik na pełnej wysokości. Dopuszczalne są inne okładziny ściennie spełniające wymagane parametry. Magazyny, komunikacja – zmywalne wykładziny. Jadalnia - wykończenie indywidualne.” Prosimy o potwierdzenie wskazanego tam wykończenia ścian w bud. Przedszkola lub wskazanie innego koniecznego:

<ul style="list-style-type: none"> - 0.08A pom. teletechniczne - 0.08 rozdzielnia elektryczna - 0.20 magazyn - 0.39 pom. gospodarcze - 1.02 zmywalnia szkoły - 1.04 magazyn zasobów - 1.06 mycie i dezynfekcja jaj - 1.06A obieralnia - 1.08 magazyn warzyw - 1.11 magazyn gosp. - 1.12 MOP - 1.13 pom. szaf chłodniczych - 1.14 magazyn prod. suchych - 1.16 wc, natrysk - 1.17 kuchnia - 1.18 kredens/wydawalnia - 1.19 zmywalnia przedszkola - 1.22 pom. porządkowe - 1.27 magazyn 	<ul style="list-style-type: none"> - glazura do wys. 2m na wszystkich ścianach pomieszczenia (płytki ścienna biały mat, 20 x 20)
<ul style="list-style-type: none"> - 0.17 śmietnik 	<ul style="list-style-type: none"> - glazura do pełnej wysokości na wszystkich ścianach pomieszczenia (płytki ścienna biały mat, 20 x 20)
<ul style="list-style-type: none"> - 1.05 pokój socjalny - 1.09 komunikacja - 1.15 szatnia - 1.20 komunikacja 	<ul style="list-style-type: none"> - zmywalne wykładziny do pełnej wysokości na wszystkich ścianach pomieszczenia

Odpowiedź:

Potwierdzamy rozwiązania projektowe



GMINA STRYKÓW

95-010 Stryków, ul. Tadeusza Kościuszki 27
tel. 42 719 80 02, 42 719 96 73 fax. 42 719 81 93

www.strykow.pl, www.bip.strykow.pl, e-mail: strykow@strykow.pl

Pytanie 40:

Prosimy o potwierdzenie, że w komunikacjach bud. Przedszkola tj. pom. P.1.21; P.0.04; P.0.42 oraz w pom. stołówki P.1.01, nie należy stosować zmywalnych wykładzin ściennych jako okładzin ściennych, Wykończenia ścian stanowić będą farby odporne na zmywanie.

Odpowiedź:

Tak potwierdzamy.

Pytanie 41:

Prosimy o wskazanie pomieszczeń w bud. Przedszkola i Szkoły wykończonych zmywalnymi wykładzinami ściennymi.

Odpowiedź:

Pomieszczenia toalet, szatni, zaplecza kuchni.

Pytanie 42:

Brak w dokumentacji systemu oznakowania poszczególnych pomieszczeń (np. numer pomieszczenia, nazwa). Prosimy o potwierdzenie, że oznakowanie ich nie jest przedmiotem zamówienia.

Odpowiedź:

Zostanie przedstawiony przez inwestora w trakcie budowy. Nie wchodzi w zakres przetargu.

Pytanie 43:

Brak w dokumentacji systemu oznakowania poszczególnych pomieszczeń we wszystkich budynkach (np. numer pomieszczenia, nazwa). Jeśli jest ono przedmiotem zamówienia prosimy o udostępnienie specyfikacji.

Odpowiedź:

Zostanie przedstawiany przez inwestora w trakcie budowy. Nie wchodzi w zakres przetargu

Pytanie 44:

W zestawieniach stolarki wewnętrznej przy drzwiach do toalet znajduje się zapis o treści " piktogram wg rysunku szczeg.". Prosimy o udostępnienie tych rysunków wraz ze specyfikacją (z jakiego mat. Mają zostać wykonane, wymiary oraz sposób montażu).

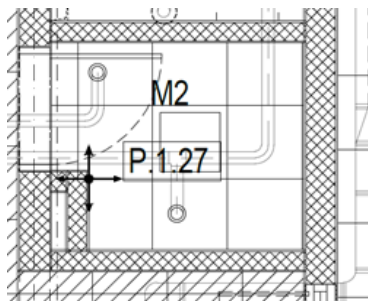
Odpowiedź:

Piktogramy mają charakter malowany. Przedstawiają symbolicznie sylwetkę męską lub damską oto przykład.



Pytanie 45:

Prosimy o informację, jaki sufit i na jakiej wysokości należy zastosować w pom. 1.27 pom. Magazyn w bud. Przedszkola.



Odpowiedź:

Sufit akustyczny 60X60 cm widoczne zawiesia .Wysokość montażu 250cm nad posadzką

Pytanie 46:

W części rysunkowej budynku szkoły na rys. 719B, 719A, 718_S.2.25 znajduje się zapis o treści "opcjonalnie napisy na ścianie - nazwa pracowni". Jeśli są one przedmiotem zamówienia prosimy o wykaz nazw do wykonania, ilości oraz wskazanie ich lokalizacji.

Odpowiedź:

Detale zostaną uszczegółowione na etapie realizacji.

Pytanie 47:

Prosimy o potwierdzenie, że w pom. S.0.40 i S.0.41 na posadzkach należy wykonać gres. W zestawieniu powierzchni oraz w przedmiarach oznaczone jako PCV.

Odpowiedź:

Sanitariaty -posadzka gres.

Pytanie 48:

Prosimy o informację, jak należy wykończyć posadzkę w pom. S.0.44 Pokój cichej pracy. Na zestawieniu powierzchni widnieje gres, natomiast w przekroju PCV.

Odpowiedź:

Wykładzina PCV.

Pytanie 49:

Prosimy o informację, jak należy wykończyć posadzkę w szatniach pom. P.1.15, S.0.54, S.0.55. Na zestawieniu powierzchni widnieje PCV, natomiast w przekroju gres.

Odpowiedź:

Wykończenie posadzek – wykładzina PCV.



GMINA STRYKÓW

95-010 Stryków, ul. Tadeusza Kościuszki 27
tel. 42 719 80 02, 42 719 96 73 fax. 42 719 81 93

www.strykow.pl, www.bip.strykow.pl, e-mail: strykow@strykow.pl

Pytanie 50:

W architekturze wnętrz na rysunkach 750_K.0.29-HOL; 760_HOL_K.0.01_K.028; 766_BIBLIOTEKA umieszczone zostały napisy przestrzenne na ścianach. Prosimy o potwierdzenie, że są to jedyne napisy przestrzenne do wykonania wewnątrz budynków, które należy uwzględnić w ofercie.

Odpowiedź:

TAK.

Pytanie 51:

Prosimy o potwierdzenie, iż stały system asekuracyjny na dachach budynków nie jest przedmiotem zamówienia.

Odpowiedź:

Należy wyposażyć w system asekuracyjny dach Hali Sportowej.

Pytanie 51:

W nawiązaniu do odpowiedzi Zamawiającego na pytanie nr 8 dotyczącego przeprowadzonej wycinki drzew - proszę o potwierdzenie, że pozycje 1 d.1; 2 d.1; 3 d.1; 4 d.1; 5 d.1 w przedmiarze ZIELEŃ_Stryków_kompleks szkolno-sportowy.KST nie dotyczą przedmiotu zamówienia, gdyż drzewa te zostały już usunięte przez Zamawiającego w ramach odrębnego postępowania.

ZIELEŃ_Stryków_kompleks szkolno-sportowy.KST PRZEDMIAR

Lp.	Podstawa	Opis i wyliczenia	J.m.	Poszcz.	Razem
1		GOSPODARKA DRZEWOŚTANEM, ROBOTY PRZYGOTOWAWCZE			
1	KNR 2-21 d.1 0111-06	Sciananie drzew twardych o średnicy pnia 16-20 cm	szt.		
		9	szt.	9,000	
				RAZEM	9,000
2	KNR 2-21 d.1 0111-07	Sciananie drzew twardych o średnicy pnia 21-30 cm	szt.		
		24	szt.	24,000	
				RAZEM	24,000
3	KNR 2-21 d.1 0111-08	Sciananie drzew twardych o średnicy pnia 31-40 cm	szt.		
		20	szt.	20,000	
				RAZEM	20,000
4	KNR 2-21 d.1 0111-09	Sciananie drzew twardych o średnicy pnia 41-65 cm	szt.		
		18	szt.	18,000	
				RAZEM	18,000
5	KNR 2-21 d.1 0111-09	Sciananie drzew twardych o średnicy powyżej 65 cm	szt.		
		3	szt.	3,000	
				RAZEM	3,000

Odpowiedź:

Tak potwierdzamy, drzewa zostały usunięte.

Pytanie 52:

Prosimy o podanie ilości tablic korkowych TKD w pomieszczeniu S.0.02 w Szkole - na rzucie - 3 szt, w zestawieniu wyposażenia - 6 szt.

Odpowiedź:

Zgodnie z zestawieniem wyposażenia.



Stryków

GMINA STRYKÓW

95-010 Stryków, ul. Tadeusza Kościuszki 27
tel. 42 719 80 02, 42 719 96 73 fax. 42 719 81 93

www.strykow.pl, www.bip.strykow.pl, e-mail: strykow@strykow.pl

Pytanie 53:

Prosimy o podanie ilości regałów REG1 w pomieszczeniu S.0.22 w Szkole - na rzucie - brak, w zestawieniu wyposażenia - 2szt.

Odpowiedź:

Zgodnie z zestawieniem wyposażenia.

Pytanie 54:

Prosimy o podanie ilości komód SZN1 w pomieszczeniu SZN1 w Szkole - na rzucie - 2 szt, w zestawieniu wyposażenia - 1 szt.

Odpowiedź:

Zgodnie z rzutem.

Pytanie 55:

Prosimy o podanie ilości krzeseł obrotowych KO1 w pomieszczeniu H.0.12 w Hali sportowej - na rzucie - 2 szt, w zestawieniu wyposażenia - 1 szt.

Odpowiedź:

Zgodnie z rzutem.

Pytanie 56:

Prosimy o podanie ilości szaf SZ2 w pomieszczeniu H.0.15 w Hali sportowej - na rzucie - 1 szt, w zestawieniu wyposażenia - brak.

Odpowiedź:

Zgodnie z rzutem.

Pytanie 57:

Prosimy o podanie ilości i symbolu krzeseł w pomieszczeniu H.0.15 w Hali Sportowej - na rzucie - krzesła o symbolu K4 - 4 szt, w zestawieniu wyposażenia - krzesła o symbolu K7 - 4 szt

Odpowiedź:

Krzesła K4.

Pytanie 58:

Prosimy o podanie ilości kontenerów mobilnych KO w pomieszczeniu H.1.07 w Hali Sportowej - na rzucie - brak, w zestawieniu wyposażenia - 2 szt.

Odpowiedź:

Zgodnie z zestawieniem wyposażenia.

Pytanie 59:

Prosimy o podanie ilości kontenerów mobilnych KO w pomieszczeniu H.1.08 w Hali Sportowej - na rzucie - brak, w zestawieniu wyposażenia - 2 szt.



GMINA STRYKÓW

95-010 Stryków, ul. Tadeusza Kościuszki 27
tel. 42 719 80 02, 42 719 96 73 fax. 42 719 81 93

www.strykow.pl, www.bip.strykow.pl, e-mail: strykow@strykow.pl

Odpowiedź:

Zgodnie z zestawieniem wyposażenia.

Pytanie 60:

Prosimy o potwierdzenie czy Zamawiający uzna warunek za spełniony jeżeli Wykonawca wykaże się referencją na robotę budowlaną polegającą na budowie kompleksu szkolno-przedszkolnego wraz z dwoma boiskami o wartości wszystkich robót budowlanych przekraczających 10 mln zł brutto wykonaną w przeciągu ostatnich 7 lat?

Odpowiedź:

Zamawiający określił warunki udziału w postępowaniu w Specyfikacji Warunków Zamówienia, i nie ma obowiązku ich interpretacji, ponieważ należy je czytać bezpośrednio tak jak zostały zapisane.

Pytanie 61:

Prosimy o przekazanie detalu ogrodzenia zbiornika, oznakowanego jako PA8.

Odpowiedź:

Ogrodzenie systemowe panelowe.



Pytanie 62:

Prosimy o wskazanie na rysunku PZT „100_PZT” lokalizacji wszystkich balustrad zewnętrznych.

Odpowiedź:

Zgodnie z lokalizacją na PZT.

Pytanie 63:

Czy w pomieszczeniu kasy T.05 należy wykonać balustrady? Jeśli tak, to prosimy o wskazanie ich lokalizacji (czy z jednej, czy z obu stron schodów oraz o przekazanie detalu

Odpowiedź:

**Tak. Należy wykonać balustradę o h= 110 cm . balustrada stalowa z profili zamkniętych .
pochwył prostokątny 30x50mm.**



GMINA STRYKÓW

95-010 Stryków, ul. Tadeusza Kościuszki 27
tel. 42 719 80 02, 42 719 96 73 fax. 42 719 81 93

www.strykow.pl, www.bip.strykow.pl, e-mail: strykow@strykow.pl

Pytanie 64:

Jednym z przedmiotów zamówienia jest wykonanie nawierzchni sportowej poliuretanowej na bieżni okrężnej cztero-torowej i prostej sześciotorowej. W dokumencie pod nazwą „Opis - Technologia Sportowa Zewnętrzna” na stronie nr 5 zamieściliście Państwo parametry oczekiwanej nawierzchni. Jako odpowiedzialny wykonawca z wieloletnim doświadczeniem, wnosimy o modyfikację tych zapisów tak, aby odnosiły się do aktualnie obowiązujących norm. Zwracamy się z prośbą o wyrażenie wymagania nawierzchni poliuretanowej jak poniżej:

Nawierzchnia sportowa nieprzepuszczalna dla wody, bezspoinowa, poliuretanowo-gumowa o grubości min. 13mm potwierdzonej w Certyfikacie Produktowym World Athletics. Nawierzchnia przeznaczona do użytkowania w butach z kolcami, wykonywana bezpośrednio na placu budowy. Składająca się z dwóch warstw: elastycznego podkładu z granulatu gumowego z lepiszczem poliuretanowym i warstwy użytkowej z zatopionym barwionym granulatem EPDM w kolorze RAL 5015. Grubość maty z granulatu gumowego powinna wynosić około 10mm.

Parametry:

1. Grubość całkowita: min.13 mm
2. Amortyzacja w temp. 23°C 35 – 40%
3. Współczynnik tarcia TRRL: min. 50
4. Odkształcenie pionowe: 1,7 – 2,2 mm
5. Wytrzymałość na rozciąganie: 0,50 – 0,70 Mpa
6. Wydłużenie względne: 40 – 60%

Zwracamy się również z prośbą aby Zamawiający wziął pod uwagę wymagania dokumentów potwierdzających parametry nawierzchni na etapie składania ofert jako przedmiotowe środki dowodowe. Poniżej proponowana lista dokumentów, która pozwoli dopuścić jedynie produkty najwyższej jakości, a te zapewnią długoletnie i bezproblemowe użytkowanie:

1. Aktualny Certyfikat Produktowy World Athletics dla oferowanej nawierzchni o wymaganej grubości
2. Aktualny kompletny raport z badania na zgodność z regulacjami World Athletics potwierdzający parametry wymagane przez WA, wydany w celu uzyskania Certyfikatu produktowego WA
3. Certyfikat World Athletics Class 1 dla obiektów wykonanych w Europie z oferowanego systemu nawierzchni zgodnie z żądaną grubością
4. Aktualny Atest PZH lub równoważny
5. Kompletny raport z badania na zgodność z ochroną środowiska naturalnego wykonany przez niezależne akredytowane laboratorium potwierdzający zgodność z normą DIN 18035-6:2021 w zakresie zawartości metali ciężkich
6. Kompletny raport z badań z WWA (wielopierścieniowe węglowodory aromatyczne) potwierdzający spełnienie wymagań zgodnie z obowiązującymi europejskimi regulacjami (REACH).
7. Karta techniczna nawierzchni poliuretanowej autoryzowana przez producenta potwierdzająca spełnienie wyspecyfikowanych wymagań technologicznych
8. Autoryzacja producenta systemu upoważniająca do instalacji nawierzchni poliuretanowej wraz z potwierdzeniem gwarancji

Odpowiedź:

Ofertę należy przygotować zgodnie z projektem, który znajduje się w załączniku nr 10 do SWZ – Dokumentacja Projektowa – część 1.



GMINA STRYKÓW

95-010 Stryków, ul. Tadeusza Kościuszki 27
tel. 42 719 80 02, 42 719 96 73 fax. 42 719 81 93

www.strykow.pl, www.bip.strykow.pl, e-mail: strykow@strykow.pl

Pytanie 65:

Jednym z przedmiotów zamówienia jest wykonanie nawierzchni sportowej poliuretanowej na boisku do koszykówki i siatkówki. W dokumencie pod nazwą „Opis - Technologia Sportowa Zewnętrzna” na stronie nr 7 zamieściliście Państwo informację, że oczekiwana nawierzchnia sportowa ma być taka sama jak na bieżni okrężnej i prostej.

Zwracamy się z prośbą o modyfikację tego zapisu ponieważ istnieją lepsze rozwiązania na rynku na boiska wielofunkcyjne. Proponujemy nawierzchnię typu 2S na podbudowie elastycznej typu ET.

Nawierzchnia syntetyczna poliuretanowa grubości min. 16mm (8+8) na podbudowie elastycznej typu ET.

CHARAKTERYSTYKA NAWIERZCHNI:

Nawierzchnia instalowana na podbudowie elastycznej typu ET, doskonała dla boisk wielofunkcyjnych i bieżni szkolnych, składa się z dwu warstw. Dolna warstwa to mieszanina granulatu gumowego o granulacji 1-4 mm, połączonego lepiszczem poliuretanowym, jednoskładnikowym. Układana jest mechanicznie, bezspoinowo, przy pomocy rozkładarki mas poliuretanowych (np. Planomatic). Granulat gumowy SBR mieszany jest z systemem poliuretanowym (PU) w mikserze. Grubość warstwy ok. 8 mm

Górna warstwa składa się z granulatu EPDM o granulacji 1-3 mm, połączonego lepiszczem poliuretanowym, jednoskładnikowym. Układana jest mechanicznie, bezspoinowo, przy pomocy rozkładarki mas poliuretanowych (np. Planomatic). Granulat EPDM mieszany jest z systemem poliuretanowym (PU) w mikserze. Grubość warstwy ok. 8 mm.

Nawierzchnia powinna być przyjazna dla środowiska oraz użytkowników i spełniać określone wymagania w zakresie zawartości metali ciężkich oraz w zakresie zawartości Wielopierścieniowych Węglowodorów Aromatycznych (WWA), związki zawarte w użytkowej warstwie produktu powinny być zgodne z regulacjami REACH, określające dopuszczalne limity wartości WWA.

Nawierzchnia powinna mieć cechy funkcjonalne mieszczące się w przedziałach opisanych poniżej:

- Grubość 16,0 – 16,5 mm
- Wytrzymałość na rozciąganie: 0,60 – 0,80 MPa
- Współczynnik tarcia TRRL: 0,53 – 0,55
- Wydłużenie: 55 – 58 %
- Amortyzacja w temp. 23°C: 39 – 43 %
- Odkształcenie pionowe w temp. 23°C: 1,0 – 1,4 mm

Zawartość związków chemicznych powinna być nie większa niż opisana poniżej o wartościach podanych w mg/l:

- DOC - po 24 godzinach: ≤ 12
- ołów (Pb): < 0,001
- kadm (Cd): < 0,0003
- chrom (Cr): < 0,006
- chrom VI (CrVI): < 0,008
- rtęć (Hg): < 0,001
- cynk (Zn): ≤ 0,5
- cyna (Sn): < 0,02



GMINA STRYKÓW

95-010 Stryków, ul. Tadeusza Kościuszki 27
tel. 42 719 80 02, 42 719 96 73 fax. 42 719 81 93

www.strykow.pl, www.bip.strykow.pl, e-mail: strykow@strykow.pl

Wymagane dokumenty dotyczące nawierzchni:

1. Kompletny raport z badania na zgodność z regulacjami World Athletics (dawniej IAAF), potwierdzający wymagane cechy funkcjonalne, oraz raport z badań niezależnego laboratorium potwierdzające pozostałe cechy funkcjonalne
2. Aktualny kompletny raport z badania na zgodność z PN-EN 14877:2014 potwierdzające pozostałe niewyszczególnione powyżej cechy funkcjonalne,
3. Aktualny Atest Higieniczny PZH lub równoważny
4. Kompletny raport z badania na zgodność z ochroną środowiska naturalnego wykonane przez niezależne akredytowane laboratorium potwierdzające wyszczególnione wymagane minimalne zawartości metali ciężkich zgodnie z normą DIN18035-6:2021
5. Kompletny raport z badań z WWA (wielopierścieniowe węglowodory aromatyczne) potwierdzający spełnienie wymagań zgodnie z obowiązującymi europejskimi regulacjami (REACH).
6. Karta techniczna nawierzchni poliuretanowej autoryzowana przez producenta potwierdzająca spełnienie wyspecyfikowanych wymagań technologicznych,
7. Autoryzacja producenta systemu upoważniająca do instalacji konkretnej nawierzchni poliuretanowej na danym zadaniu wraz z potwierdzeniem udzielenia gwarancji,

PODBUDOWA I KONSTRUKCJA NAWIERZCHNI:

Nawierzchnia wymaga podbudowy odpowiednio wyprofilowanej spadkami podłużnymi i poprzecznymi. Odchyłki mierzone łata o dł. 4 m. nie powinny być większe niż 8 mm . Podłoże powinno być wolne od zanieczyszczeń organicznych, kurzu, błota, piasku itp. Nie może być zaolejone (plamy należy usunąć).

ET - wykonanie warstwy nośnej - „elastycznej” grubości 30-35 mm:

Składa się ona z granulatu gumowego o granulacji 1-4 mm, połączonego lepiszczem poliuretanowym, jednoskładnikowym z żwirem kwarcowym. Układana jest mechanicznie, bezspoinowo, przy pomocy rozkładarki mas poliuretanowych (np. Planomatic). Granulat gumowy mieszany jest z systemem poliuretanowym (PU) w mikserze, w stosunku wagowym 100:21.

Podbudowę należy oddzielić od pozostałych elementów terenu za pomocą obrzeży betonowych 100x30x8cm ustawianych na ławie betonowej z betonu B10 z oporem lub odwodnieniem liniowym (na krawędziach spadków). Na powierzchni boiska należy wyprofilować spadek o wartości max 1,0%.

Odpowiedź:

Ofertę należy przygotować zgodnie z projektem, który znajduje się w załączniku nr 10 do SWZ – Dokumentacja Projektowa – część 1. Ewentualne propozycje mające na celu poprawę parametrów użytkowych, czy też funkcjonalności omawianych nawierzchni Zamawiający rozpatrzy indywidualnie na etapie realizacji.

Pytanie 66:

Zgodnie z opisem zakresu prawa opcji w SWZ (strona 7):

„W branży instalacji elektroenergetycznych i telekomunikacyjnych prawo opcji obejmuje w szczególności – instalacje:



GMINA STRYKÓW

95-010 Stryków, ul. Tadeusza Kościuszki 27
tel. 42 719 80 02, 42 719 96 73 fax. 42 719 81 93

www.strykow.pl, www.bip.strykow.pl, e-mail: strykow@strykow.pl

- instalacje wewnętrzne jak i zewnętrzne w zakresie budynków przedszkola, szkoły, hali sportowej oraz domu kultury [...]"

Wcześniej ten sam zakres robót został wskazany jako przewidziany do wykonania w etapie I: „W branży instalacji elektroenergetycznych i telekomunikacyjnych Etap 1 obejmuje w szczególności: [...]"

- instalacje wewnętrzne i zewnętrzne obiektów jak i budynków w obrębie etapu 1

- Instalacje elektryczne i teletechniczne wewnątrz budynków / obiektów w obrębie etapu nr 1 [...]"

Zwracamy się prośbą o wyjaśnienie, w którym etapie zrealizowany ma być wskazany wyżej zakres robót. Czy Zamawiający udostępni tabelaryczne zestawienia zakresów robót dla poszczególnych etapów jednoznacznie określające ich podział?

Odpowiedź:

Zgodnie z opisem podziału etapów.

Pytanie 67:

Czy limity procentowe dla wartości zamówienia podstawowego i prawa opcji wskazane w formularzu ofertowym (55% i 45%) są obowiązujące? Zwracamy uwagę, że takie sztywne uzależnienie ceny opcji od ceny zakresu podstawowego spowoduje - w przypadku realnego zaburzenia tej proporcji - wzrost ceny ofertowej, ponieważ Wykonawcy, dążąc do zachowania wymaganego stosunku cen, będą zmuszeni sztucznie zawyżyć cenę dla jednego z zakresów. W związku z powyższym prosimy o pozostawienie limitu wyłącznie w odniesieniu do wartości prawa opcji.

Odpowiedź:

Tak, limity są obowiązujące.

Pytanie 68:

w związku ze skomplikowanym przedmiotem zamówienia zwracamy się z prośbą o zmianę terminu składania o 3 tygodnie. Czas ten pozwoli nam na wysłanie zapytań o wycenę poszczególnych zakresów do większej liczby firm i tym samym pozyskanie więcej wycen na te same zakresy. Dzięki temu będziemy w stanie złożyć Zamawiającemu ofertę korzystniejszą ekonomicznie.

Odpowiedź:

Zamawiający przedłuża termin składania i ustala nowy termin złożenia ofert do 18.12.2023 godzina 12.00

Pytanie 69:

W załączniku ST-20-WYPOSAŻENIE w rozdziale 2 pkt 2.3 - Meble ruchome i wbudowane widnieje zapis: „w celu potwierdzenia zgodności zaproponowanych rozwiązań technicznych z wymaganiami zawartymi w Specyfikacji, należy wraz z ofertą dostarczyć zdjęcia lub karty katalogowe (...)” a także w załączniku ST-19-TECHNOLOGIA SPORTOWA w rozdziale 2 pkt 2.3



GMINA STRYKÓW

95-010 Stryków, ul. Tadeusza Kościuszki 27
tel. 42 719 80 02, 42 719 96 73 fax. 42 719 81 93

www.strykow.pl, www.bip.strykow.pl, e-mail: strykow@strykow.pl

(Ścianka Wspinaczkowa) ppkt 1.2. wskazane jest iż „na etapie przetargu wykonawca przedłoży: a) dla chwytów wspinaczkowych odpowiedni atest lub certyfikat (...), b) dla paneli wspinaczkowych odpowiedni atest lub certyfikat (...) c) dla paneli wspinaczkowych odpowiedni dokument (...).

Prosimy o potwierdzenie na jakim etapie należy złożyć ww. dokumenty, gdyż w SWZ w rozdziale XIII Opis sposobu przygotowania ofert oraz wymagania formalne dotyczą składania oświadczeń i dokumentów a także w rozdziale IX w pkt 3 pn. „Zamawiający przed wyborem najkorzystniejszej oferty wzywa wykonawcę, którego oferta została najwyżej oceniona do złożenia w wyznaczonym terminie, nie krótszym niż 10 dni, aktualnych na dzień złożenia podmiotowych środków dowodowych” Zamawiający nie wskazuje iż takie dokumenty są wymagane na etapie wyboru najkorzystniejszej oferty.

Odpowiedź:

Zamawiający nie wymaga przedłożenia dokumentów na żadnym etapie postępowania przetargowego. Odpowiednie certyfikaty i atesty poszczególnych elementów budowlanych i wyposażenia będą wymagane do przedłożenia w trakcie realizacji inwestycji przed ich wbudowaniem lub zakupem.

Pytanie 70:

Na rzucie dachu Przedszkola (Rys. Nr 231) określono górną rzędną obudowy z żaluzji na poziomie +11,50 m, natomiast na widoku C5 elewacji (Rys. Nr 402) na poziomie +10,70 m. Prosimy o podanie właściwej rzędnej i wydanie skoordynowanych/zrewidowanych rysunków.

Odpowiedź:

ŻALUZJE POWINNY PRZESŁANIAĆ CENTRALE WENTYLACYJNE DACHOWE. DLA CELÓW PRZETARGU PODAJEMY RZĘDNĄ + 11,70 m.

Pytanie 71:

Na rzucie dachu Przedszkola (Rys. Nr 231) i na przekroju GG (Rys. Nr 301) określono górną rzędną attyki na poziomie +9,30, natomiast na widoku C5 elewacji północnej (Rys. Nr 402) na poziomie +9,00. Prosimy o podanie właściwej rzędnej i wydanie skoordynowanych/zrewidowanych rysunków.

Odpowiedź:

RZĘDNA ATTYKI - +9,30.

Pytanie 72:

Na rzucie dachu Hali Sportowej (Rys. Nr 232) określono górną rzędną obudowy z żaluzji na poziomie +12,10 m, natomiast na rysunku elewacji (Rys. Nr 403) i na przekroju F-F (Rys. Nr 301) określono ją na poziomie +12,20 m. Prosimy o podanie właściwej rzędnej i wydanie skoordynowanych/zrewidowanych rysunków.

Odpowiedź:

ŻALUZJE POWINNY PRZESŁANIAĆ CENTRALE WENTYLACYJNE DACHOWE. DLA CELÓW PRZETARGU PODAJEMY RZĘDNĄ + 12.20 m

Pytanie 73:

Na rzucie dachu Szkoły (Rys. Nr 230) określono górną rzędną obudowy z żaluzji na poziomie +14,80 m, natomiast na rysunku elewacji (Rys. Nr 400) i na przekroju A-A (Rys. Nr 300) określono ją na poziomie +14,50. Prosimy o podanie właściwej rzędnej i wydanie skoordynowanych/zrewidowanych rysunków.

Odpowiedź:

ŻALUZJE POWINNY PRZESŁANIAĆ CENTRALE WENTYLACYJNE DACHOWE. DLA CELÓW PRZETARGU PODAJEMY RZĘDNĄ + 14.80 m.

Pytanie 74:

Na widoku A2 elewacji Szkoły (Rys. Nr 400) i na widoku D4 elewacji Hali Sportowej (Rys. Nr 403) widoczny jest na wyszarzonym polu przedstawiającym budynek łącznika element, który jest najprawdopodobniej zadaszaniem nad wejściem do budynku łącznika od strony północnej, co wydaje się potwierdzać czarna linia ukazana nad wejściem do budynku łącznika od strony północnej (widok E4, rys. nr 404). M.in. w związku z tym, że Zamawiający odmawia przekazania projektu w wersji [dwg] niemożliwym jest określenie tego elementu i jego rzetelna wycena. Poprosimy o uszczegółowienie projektu w tym względzie oraz przekazanie rozwiązania materiałowego, stosowne opisy, detale i wydanie zrewidowanych rysunków. Poniżej szczegóły:



A2 - Elewacja zachodnia

Odpowiedź:

ZAZNACZONY NA RYSUNKU ELEMENT TO DASZEK Z SZKŁA LAMINOWANEGO NAD WEJŚCIEM DO ŁĄCZNIKA MIĘDZY SZKOŁĄ A HALĄ . DASZEK NA CIĘGNACH STALOWYCH WYMIARY: 120x200 cm

Pytanie 75:

Na widoku A4 elewacji Szkoły (Rys. Nr 400) ukazano rozwiązanie materiałowe M 11 – rodzaj tego rozwiązania nie został przedstawiony w legendzie, jego zakresu nie opisują również inne dokumenty projektowe. Poprosimy o doprecyzowanie dokumentacji w tym zakresie i wydanie stosownych rewizji projektu. Poniżej szczegóły:



Odpowiedź:

M11 NIE DOTYCZY MATERIAŁÓW ELEWACYJNYCH . LINIA PRZERYWANA KTÓRA SYGNALIZUJE OZNAČA ZAKRES OBUDOWY CENTRAL WENTYLACYJNYCH ZNAJDUJĄCYCH SIĘ NA DACHU STOŁÓWKI

Pytanie 76:

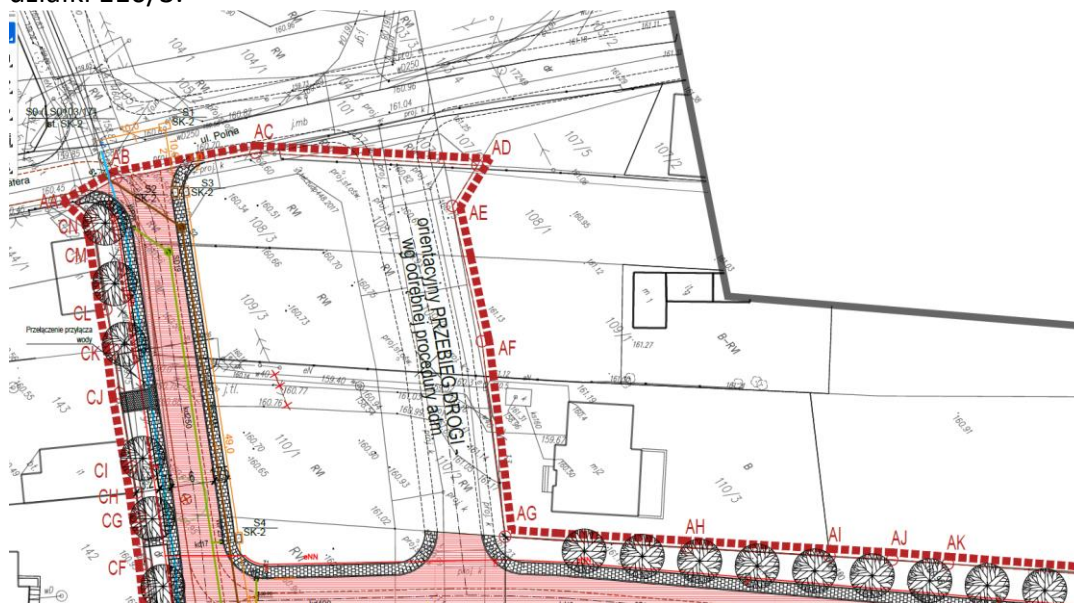
Proszę o informację czy w czasie prowadzeniu prac budowlanych ma zostać zapewniony dojazd do działki 110/3. Jeżeli tak to proszę o określenie parametrów technicznych tego dojazdu.

Odpowiedź:

Dojazd musi być zapewniony w postaci utwardzonej nawierzchni gruntowej.

Pytanie 77:

Proszę o informację, kiedy będzie realizowana droga zaznaczona na rysunku 100_PZT, która przebiega przez działki 108/2, 108/3, 109/2, 110/1, 110/2. Według informacji na rysunku jest ona w trakcie odrębnej procedury administracyjnej. Omawiana Droga zapewnia dojazd do działki 110/3.





Stryków

GMINA STRYKÓW

95-010 Stryków, ul. Tadeusza Kościuszki 27
tel. 42 719 80 02, 42 719 96 73 fax. 42 719 81 93

www.strykow.pl, www.bip.strykow.pl, e-mail: strykow@strykow.pl

Odpowiedź:

Patrz odpowiedź na pytanie nr 76.

Pytanie 78:

W opisie technicznym sieci sanitarnych jest zapis, że rury drenarskie mają zostać wykonane jako rury o średnicy fi80. Z kolei na PZT i profilach rury drenarskie mają średnicę fi100. Czym należy kierować się przy sporządzaniu wyceny ?

Odpowiedź:

Według decyzji projektanta rury drenarskie mają być średnicy DN80mm.

Pytanie 79:

W opisie technicznym sieci sanitarnych jest zapis, że rury zbiorcze drenażu mają zostać wykonane jako rury o średnicy fi250. Z kolei na PZT i profilach rury zbiorcze mają średnicę fi200. Czym należy kierować się przy sporządzaniu wyceny?

Odpowiedź:

Według decyzji projektanta zbieracz główny ma być średnicy DN250PVC, SN8.

Pytanie 80:

Prosimy o przesłanie specyfikacji odwodnienia liniowego WL-A i WL-B.

Odpowiedź:

Należy przyjąć odwodnienie liniowe tworzywowe o klacie nośności B125 o wymiarach min. 100x100mm

Pytanie 81:

Czy wyposażenie lekkoatletyczne należy uwzględnić w wycenie ? Jeśli tak, prosimy o wyspecyfikowanie urządzeń jakie należy dostarczyć. W dokumentacji załączonej przez Zamawiającego brak informacji na temat urządzeń.

Odpowiedź:

DOKUMENTACJA NIE ZAWIERA WYPOSAŻENIA LEKKOATLETYCZNEGO.

Pytanie 82:

Prosimy o jednoznaczne wskazanie jakie warstwy podbudowy należy wykonać dla boiska treningowego. W załączonej dokumentacji nie jest to przedstawione w sposób jednoznaczny.

Odpowiedź:

Ofertę należy przygotować zgodnie z projektem, który znajduje się w załączniku nr 10 do SWZ – Dokumentacja Projektowa – część 1. Ewentualne propozycje mające na celu poprawę parametrów użytkowych, czy też funkcjonalności omawianych nawierzchni Zamawiający rozpatrzy indywidualnie na etapie realizacji.



GMINA STRYKÓW

95-010 Stryków, ul. Tadeusza Kościuszki 27
tel. 42 719 80 02, 42 719 96 73 fax. 42 719 81 93

www.strykow.pl, www.bip.strykow.pl, e-mail: strykow@strykow.pl

Pytanie 83:

Prosimy o przestanie przekroju warstw przez piaskownicę, dla skoczni do skoku w dal i trójskoku.

Odpowiedź:

Piaskownica powinna spełniać wymogi do rozgrywania zawodów na szczelbu regionalnym firmowane przez PZLA.

Pytanie 84:

W dokumentacji znajdują się sprzeczne informację odnośnie wykonania pól „D” wewnątrz bieżni. Z rysunku „Rzut boiska treningowego, bieżni i skoczni lekkoatletycznych – rys 811” wynika, że pola „D” wewnątrz bieżni, mają w całości zostać wykonane z nawierzchni poliuretanowej. Z kolei na rysunku „Projekt zagospodarowania terenu – Plansza zbiorcza – rys 100”, pola „D” zostały zaprojektowane jako zieleń niska/trawnik z wyjątkiem skoczni lekkoatletycznych, które są zaprojektowane z nawierzchni poliuretanowej. W związku z powyższym prosimy o informację, jaki wariant należy przyjąć przy sporządzaniu wyceny.

Odpowiedź:

Wykonać zgodnie z rys 811.

Pytanie 85:

Czy wyposażenie boisk zewnętrznych należy uwzględnić w wycenie? Jeśli tak, prosimy o przestanie specyfikacji oraz ilości urządzeń jakie należy przyjąć do wyceny.

Odpowiedź:

NIE WIEMY DO KOŃCA O KTÓRE BOISKA CHODZI. JEŚLI MÓWIMY O BOISKACH SZKOLNYCH TO NALEŻAŁOBY JE WYPOSAŻYĆ W :

- 2 KOSZE NAJAZDOWE DO KOSZYKÓW WERSJA TRENINGOWA
- 2 BRAMKI DO PIŁKI RĘCZNEJ
- 2 ZESTAWY SŁUPKÓW I SIATKI DO SIATKÓWKI
- JEDEN ZESTAW SIATKI I SŁUPKÓW DO BADMINTONA

Pytanie 86:

Czy dostawę wyposażenia boiska do badmintonu należy uwzględnić w wycenie ? Jeśli tak, prosimy o przestanie specyfikacji oraz ilości urządzeń jakie należy przyjąć do wyceny.

Odpowiedź:

NALEŻY PRZYJAĆ ZESTAW W POSTACI SIATKI DO GRY SŁUPKÓW WRAZ Z MOCOWANIEM ORAZ 4 ZESTAWY DO GRY W BADMINTONA

Pytanie 87:

Na rysunku „Hala sportowa – Wszystkie aranżacje – rys 808”, zostały zaznaczone 4 kosze najazdowe na wysięgniku (oznaczenie K1). Z kolei w opisie technicznym i specyfikacji jest informacja, że należy dostarczyć 2 kosze najazdowe. Jaki wariant należy przyjąć do wyceny ?



GMINA STRYKÓW

95-010 Stryków, ul. Tadeusza Kościuszki 27
tel. 42 719 80 02, 42 719 96 73 fax. 42 719 81 93

www.strykow.pl, www.bip.strykow.pl, e-mail: strykow@strykow.pl

Odpowiedź:

Zgodnie z rysunkiem 808.

Pytanie 88:

Na rysunku „Hala sportowa – Wszystkie aranżacje – rys 808”, zostały zaznaczone 3 zegary sektorowe (oznaczenie W-4). W opisie technicznym i specyfikacji nie ma informacji odnośnie dostawy tych urządzeń ani parametrów jakie powinny spełniać. W związku z powyższym czy zegary sektorowe należy uwzględnić w wycenie? Jeśli tak, prosimy o uzupełnienie dokumentacji projektowej o ich specyfikacje oraz parametry jakie muszą spełniać.

Odpowiedź:

Zgodnie z rysunkiem 808.

Pytanie 89:

Na rysunku „Hala sportowa – Wszystkie aranżacje – rys 808”, zostały zaznaczone 3 zegary sektorowe (oznaczenie W-4). W opisie technicznym i specyfikacji nie ma informacji odnośnie dostawy tych urządzeń ani parametrów jakie powinny spełniać. W związku z powyższym czy zegary sektorowe należy uwzględnić w wycenie? Jeśli tak, prosimy o uzupełnienie dokumentacji projektowej o ich specyfikacje oraz parametry jakie muszą spełniać.

Odpowiedź:

Zgodnie z rysunkiem 808.

Pytanie 90:

Na rysunku „Hala sportowa – Wszystkie aranżacje – rys 808”, zostały zaznaczone 2 zegary główne zawodów (oznaczenie W-6). W opisie technicznym i specyfikacji nie ma informacji odnośnie dostawy tych urządzeń ani parametrów jakie powinny spełniać. W związku z powyższym czy zegary główne zawodów, należy uwzględnić w wycenie? Jeśli tak, prosimy o uzupełnienie dokumentacji projektowej o ich specyfikacje oraz parametry jakie muszą spełniać.

Odpowiedź:

Zgodnie z rysunkiem 808.

Pytanie 91:

Na rysunku „Hala sportowa – Wszystkie aranżacje – rys 808”, została zaznaczona 1 elektroniczna tablica wyników sterowana z pilota (oznaczenie W-1). W opisie technicznym i specyfikacji jest informacja, że należy dostarczyć 2 sztuki tablic. Prosimy o informację jaką wersję należy przyjąć do wyceny?

Odpowiedź:

Zgodnie z rysunkiem 808.



Stryków

GMINA STRYKÓW

95-010 Stryków, ul. Tadeusza Kościuszki 27
tel. 42 719 80 02, 42 719 96 73 fax. 42 719 81 93

www.strykow.pl, www.bip.strykow.pl, e-mail: strykow@strykow.pl

Pytanie 92:

Z uwagi na to że na rzutach rysunków nie ma rozmieszczenia urządzeń jakie mają zostać zamontowane w Sali fitness (pom. H.1.15), prosimy o potwierdzenie, że wyposażenie dla Sali fitness, należy dostarczyć i zamontować zgodnie z opisem projektu techniczno-wykonawczego część 2C. Technologia sportowa.

Odpowiedź:

Tak potwierdzamy.

Pytanie 93:

Prosimy o potwierdzenie, że wyposażenia pomieszczenia Sali crossfit/siłowni nie należy uwzględniać w wycenie.

Odpowiedź:

Tak potwierdzamy.

Pytanie 94:

W przedmiarze robót jest pozycja dotycząca dostawy ringu bokserskiego w ilości 6 kpl Z uwagi na to że w dokumentacji projektowej i specyfikacji technicznej nie ma informacji odnośnie ilości ringów bokserskich, prosimy o potwierdzenie, że ilości należy przyjąć zgodnie z przedmiarem robót.

Odpowiedź:

RING BOKSERSKI STANDARDOWE WYMIARY 650x650 CM spełniający podstawowe wymagania dla przeprowadzenia pojedynku bokserskiego. Zatwierdzenie zostanie dokonane na etapie realizacji na podstawie przedstawionej dokumentacji.

Pytanie 95:

Prosimy o podanie wymiaru ringu bokserskiego.

Odpowiedź:

RING BOKSERSKI STANDARTOWO MA WYMIARY 650x650 CM.

Pytanie 96:

Prosimy o przesłanie przekroju podbudowy oraz określeniu grubości warstw jakie mają zostać wykonane dla zieleni niskiej/trawników.

Odpowiedź:

Technologia wykonania trawników:

- **oczyścić i wypoziomować teren pod trawnik,**
- **rozłożyć 10 cm warstwę ziemi urodzajnej i bardzo dokładnie ją wyrównać,**
- **wykonać wałowanie ciężkim wałem,**
- **doprowadzić podłoże do odpowiedniej wilgotności,**
- **rozłożyć trawnik z darni, układając rolki w „cegiełkę”, unikając łączenia czterech rogów naraz,**



Stryków

GMINA STRYKÓW

95-010 Stryków, ul. Tadeusza Kościuszki 27
tel. 42 719 80 02, 42 719 96 73 fax. 42 719 81 93

www.strykow.pl, www.bip.strykow.pl, e-mail: strykow@strykow.pl

- wykonać wałowanie lekkim walcem,
- podłączyć trawnik.

Pytanie 97:

Zamawiający w cz. 2c Technologia sportowa w pkt. 4.1.10 wyposażenie, opisuje bramki do piłki ręcznej posiadające certyfikat bezpieczeństwa B, certyfikat PN – Polska Norma. Czy Zamawiający dopuści Certyfikat uprawniający do oznaczenia wyrobu znakiem bezpieczeństwa B lub Certyfikat zgodności z normą wydany przez jednostkę akredytowaną przez Polskie Centrum Akredytacji?

Odpowiedź:

Nie dopuszczamy takiej zmiany.

Pytanie 98:

Zamawiający w cz. 2c Technologia sportowa w pkt. 4.1.10 wyposażenie, opisuje piłkochwyty, szt. 1: „... na szerokości hali linka stalowa w oplocie PVC 4mm”, a z kolei w przedmiarze Lp. 1.13.8 poz. 262 opisuje konstrukcję stalową do montażu piłkochwytu L=24m. Prosimy o informację, który zapis jest prawidłowy? Biorąc pod uwagę wymiary siatki piłkochwytu, tj. 24x10m, oczko 40x40mm, grubość splotu 3mm, zalecane rozwiązanie to konstrukcja do ręcznego przesuwu. Czy piłkochwyty będą mocowane przed ścianą szczytową bez ścianki wspinaczkowej?

Odpowiedź:

NA ŚCIANIE SZCZYTOWEJ Z ŚCIANKĄ WSPINACZKOWĄ KONIECZNA BĘDZIE PODKONSTRUKCJA STALOWA. NA ŚCIANIE PRZECIWLĘGŁEJ WYSTARCZY LINKA. Ewentualne propozycje mające na celu poprawę parametrów użytkowych, czy też funkcjonalności omawianych rozwiązań Zamawiający rozpatrzy indywidualnie na etapie realizacji.

Pytanie 99:

Zamawiający w cz. 2c Technologia sportowa w pkt. 4.1.10 wyposażenie, opisuje kotary dzielące boiska treningowe i ściankę wspinaczkową, szt. 2: „...konstrukcja do pionowego podnoszenia odpuszczania kotar z napędem elektrycznym wykonana w systemie kratownic przestrzennych (wciągarka bobinowa z napędem elektrycznym)”; brak wymiarów siatki – opisano rozwiązanie dla piłkochwyków stosowanych w arenach sportowych z widownią z każdej strony, a z kolei w przedmiarze Lp. 1.13.8 poz. 264 czytamy: „konstrukcja do mocowania i poziomego przesuwu kotary z napędem ręcznym”. Prosimy o ostateczną decyzję jakich kotar oczekuje Zamawiający. Biorąc pod uwagę wielkość obiektu zalecane rozwiązanie to kotara w systemie rurowym.

Konstrukcja kotar podnoszonych pionowo jest montowana do dźwigara za pomocą konstrukcji adaptacyjnej, wykonanej z profili stalowych, malowana proszkowo lub cynkowana galwanicznie. Napęd kotary stanowi silnik jednofazowy 250 Nm (230 V; 50 Hz) z mechanicznymi wyłącznikami krańcowymi. Rury stalowe, na które jest nawijana kotara, średnicy \varnothing 60,3 mm +/- 10 mm. Do rur przykręcone są talerze gięte, pozwalające na równomierne nawijanie pasów poliestrowych rozmieszczonych w odstępach 200 cm (+/- 10 cm). Między talerzami znajdują się uchwyty do zamocowania taśm. Między modułami rurowymi znajdują się łożyskowane uchwyty umożliwiające swobodny ruch obrotowy. Kotara



Stryków

GMINA STRYKÓW

95-010 Stryków, ul. Tadeusza Kościuszki 27
tel. 42 719 80 02, 42 719 96 73 fax. 42 719 81 93

www.strykow.pl, www.bip.strykow.pl, e-mail: strykow@strykow.pl

wyposażona jest w mechaniczny hamulec zapobiegający niezamierzonemu rozwinięciu. Sterowanie kotarą odbywa się elektrycznie z zabezpieczonej przed dostępem osób nieupoważnionych centralki sterującej lub zdalnie za pomocą pilota (przełącznik kluczykowy).

Odpowiedź:

Do wyceny proszę przyjąć kotary na pełną wysokość hali opuszczane pionowo elektrycznie. Kotary z siatki o oczkach jak piłkochwyty. Dolne 3 m kotar nieprzezierne. Ewentualne propozycje mające na celu poprawę parametrów użytkowych, czy też funkcjonalności omawianych elementów Zamawiający rozpatrzy indywidualnie na etapie realizacji.

Pytanie: 100

Zamawiający w cz. 2c Technologia sportowa w pkt. 4.1.10 wyposażenie, opisuje drabinki sportowe o wymiarach 80x280cm, 8 zestawów po 5 sztuk, montowane do profilu stalowego rozpiętego pomiędzy słupami żelbetowymi, a z kolei w przedmiarze Lp. 1.13.8 poz. 271 opisuje drabinki 0,8x2,0m (8 zestawów po 5 sztuk) montowane za pomocą wsporników o wysięgu 240mm (przedmiar Lp. 1.13.8 poz. 270), natomiast na rysunku nr 809 prezentuje profil stalowy w górnej części drabinki i kątowniki stalowe do montażu w dolnej części drabinki. Prosimy o ostateczną decyzję jakich drabinek i sposobu instalacji oczekuje Zamawiający. Biorąc pod uwagę obowiązujące standardy zalecamy zastosowanie drabinek 0,9x3m mocowanych górną i dołem za pomocą wsporników do belki stalowej (min 4x4cm) rozpiętej między dźwigarami żelbetowymi (nie dopuszcza się montażu w dolnej części za pomocą kątownika, gdyż prowadzi to, do uszkodzeń podłogi sportowej). Czy powyższe drabinki analogicznie do drabinek z Sali fitness/gimnastyka korekcyjna pkt 4.5 oraz z sali sportów walki pkt. 4.6 mają mieć:

- Boki wykonane z drewna iglastego bezszękowego (30x100mm)
- Szczeble ze sklejki równoległotarstwowej 30x40mm
- Certyfikat uprawniający do oznaczenia wyrobu znakiem bezpieczeństwa B lub Certyfikat zgodności z normą wydany przez jednostkę akredytowaną przez Polskie Centrum Akredytacji?

Odpowiedź:

Dopuszczamy montaż do profili stalowych góra i dołem. Drabinki standardowo wykonane z drewna iglastego posiadające odpowiedni certyfikat dla użytku szkolnego.

Pytanie: 101

Zamawiający w cz. 2c Technologia sportowa w pkt. 4.1.10 wyposażenie, opisuje kosze najazdowe z regulowanym wysięgiem do 225cm, z certyfikatem FIBA do rozgrywek III-ego poziomu oraz certyfikowany przez Polski Instytut Sportu na zgodność z normą EN-1270, 2 sztuki.

W związku ze zmianą przepisów Międzynarodowej Federacji Piłki Koszykowej (FIBA) – w 2020 roku - nie ma już koszykówek z certyfikatem Międzynarodowej Federacji Piłki Koszykowej dla poziomu 3 (FIBA Level 3). Zamiennym rozwiązaniem jest koszykówka z certyfikatem Międzynarodowej Federacji Piłki Koszykowej dla poziomu 1 (FIBA Level 1), z regulowanym wysięgiem od 325 do 245cm. Kosz ten nie posiada certyfikatu Polskiego Instytutu Sportu. Prosimy o korektę zapisu.

Odpowiedź:

Zamawiający wymaga dostawy koszy najazdowych które posiadają certyfikaty właściwe dla rozgrywania meczy na III poziomie ligowym. Ewentualne propozycje mające na celu poprawę



Stryków

GMINA STRYKÓW

95-010 Stryków, ul. Tadeusza Kościuszki 27
tel. 42 719 80 02, 42 719 96 73 fax. 42 719 81 93

www.strykow.pl, www.bip.strykow.pl, e-mail: strykow@strykow.pl

parametrów użytkowych, czy też funkcjonalności omawianych elementów Zamawiający rozpatrzy indywidualnie na etapie realizacji.

Pytanie: 102

Zamawiający w cz. 2c Technologia sportowa w pkt. 4.1.10 wyposażenie, opisuje kosze montowane do ścian, 2 sztuki, z tablicą akrylową o wymiarach 180x105cm w ramie metalowej w osłonie. Czy Zamawiający oczekuje dostawy osłony dolnej krawędzi tablicy 180x105 cm:

- w kolorze niebieskim lub czerwonym lub czarnym (do wyboru na etapie realizacji);
- wykonanej (wylewanej w formie) z poliuretanu (nie dopuszcza się klejonej z pianki);
- mocowana do tablicy za pomocą kołków?

Odpowiedź:

Dopuszczamy dostawę osłony na etapie realizacji w kolorze z niebieskim

Pytanie: 103

Zamawiający w cz. 2c Technologia sportowa w pkt. 4.1.10 wyposażenie, opisuje obręcz wykonaną z pełnego pręta. Czy Zamawiający oczekuje dostawy obręczy do koszykówki uchylnej:

- na sprężynach;
- bezhakowy system mocowania siatki (tulejki przelotowe z prętem wykonanym ze stali nierdzewnej);
- malowana proszkowo (kolor i rozstaw otworów zgodny z normą PN-EN 1270)?

Odpowiedź:

Nie wymagamy obręczy na sprężynach

Pytanie:104

Zamawiający w cz. 2c Technologia sportowa w pkt. 4.1.10 wyposażenie, opisuje słupki do siatkówki o profilu 100x120 mm. Czy Zamawiający dopuszcza zastosowanie słupków do siatkówki o profilu 80x80mm?

Odpowiedź:

Ewentualne propozycje mające na celu poprawę parametrów użytkowych, czy też funkcjonalności omawianych elementów Zamawiający rozpatrzy indywidualnie na etapie realizacji.

Pytanie: 105

Zamawiający w cz. 2c Technologia sportowa w pkt. 4.1.10 wyposażenie, opisuje maskownice tulei z dekle maskującym wykonanym z pleksi (z wklejonymi magnesami przeciwdziałającymi wypadaniu dekla z ramy). Średnica całkowita ramy 215 mm, średnica dekla 180 mm. Rama i dekiel oklejone fornirem buk lub dąb lub klon (dopasować do podłogi drewnianej). Czy Zamawiający oczekuje dostawy:

- ramy o średnicy 215 mm +/- 5 mm, która ma być wykonana ze stali i cynkowana galwanicznie. Otwory umożliwiające przykręcenie do podłogi muszą znajdować się wewnątrz ramy (nie



GMINA STRYKÓW

95-010 Stryków, ul. Tadeusza Kościuszki 27
tel. 42 719 80 02, 42 719 96 73 fax. 42 719 81 93

www.strykow.pl, www.bip.strykow.pl, e-mail: strykow@strykow.pl

dopuszcza się otworów w górnej/widocznej krawędzi ramy). Półka na której opiera się dekiel ma posiadać gwintowane otwory w dwóch osiach, które umożliwią będą przykręcenie dekla.

- Dekiel o średnicy max. 180 mm ma być wykonany z panela zainstalowanej podłogi. W dekle mają być wykonane dwa otwory umożliwiające jego przykręcenie do ramy za pomocą śruby z łbem stożkowym i gniazdem 6-kątnym (po przykręceniu śruba nie może wystawać).

Odpowiedź:

Zamawiający wyraża zgodę. Ewentualne propozycje mające na celu poprawę parametrów użytkowych, czy też funkcjonalności omawianych elementów Zamawiający rozpatrzy indywidualnie na etapie realizacji.

Pytanie: 106

Zamawiający w cz. 2c Technologia sportowa w pkt. 4.1.10 wyposażenie opisuje tablicę wyników, 2 szt, o wymiarach 180x100x6cm. Biorąc pod uwagę wielkość hali sportowej zaleca się zastosowanie dwóch tablic wyników w grach sportowych o poniższych parametrach wraz z dwoma zegarami 24 sek montowanymi na koszykówkach najazdowych:

Tablice wyników – 2 szt:

W zestawie:

- 1 tablica (3 moduły)
- 2 duże pulpity sterowania + 1 mały pulpit
- 1 klawiatura
- 2 walizki dla pulpitów
- 1 kabel zasilania
- Instrukcje montażu i obsługi tablicy

Specyfikacja:

- Użytkowanie: Wewnątrz
- Transmisja danych: Bezprzewodowa (radiowa 863-870 MHz) lub przewodowa (w opcji)
- Widzialność: 60m, kąt >160°
- Wymiary: 2700 x 1000 x 90 mm
- Waga: 46 kg
- Zasilanie: 100-240V / 50-60Hz Maksymalny pobór mocy: 198 W
- Obudowa: Aluminium
- Osłona: Matowa płyta frontowa z poliwęglanu, przeciwoodblaskowa i nietłukąca
- Sygnał dźwiękowy: 1x wbudowana syrena o mocy 116dB na odległość 1m
- Kabel zasilania: 1x 25m – Rodzaj: 230V, 3G, 0.75 mm²

Wyświetlanie:

- Moduł środkowy:
- Wynik: 2 x 3 cyfry z czerwonych LED (15 cm)
- Część meczu: 1 cyfra z zielonych LED (15 cm) lub „O” (overtime)
- Nazwy drużyn: 20 znaków alfanumerycznych z żółtych LED (9 cm)
- Wiadomości ruchome (reklama, itp.): do 1 000 znaków
- Posiadanie piłki / serwis / zagrywka: 2 strzałki z czerwonych LED
- Zegar meczu: 4 cyfry z białych LED (15 cm) + migające punkty
- Faule drużynowe (kosz.) lub wygrane sety (siatk. tenis...) lub zegar dla kary wykluczenia (PR):
6
- cyfr z żółtych LED (15 cm) + migające punkty / kwadraciki czerwone (>4te przewinienie)



GMINA STRYKÓW

95-010 Stryków, ul. Tadeusza Kościuszki 27
tel. 42 719 80 02, 42 719 96 73 fax. 42 719 81 93

www.strykow.pl, www.bip.strykow.pl, e-mail: strykow@strykow.pl

- Przerwy na żądanie (K, PR, S) lub ilość wykluczeń (PR): 2 x 3 kropki z zielonych LED"
- Oraz zegarów 24 sek z powtórzeniem czasu gry o poniższych parametrach:

W zestawie:

- 2x zegary świetlne
- 1 mały pulpit do sterowania zegarów
- 1 walizka do schowania pulpitu
- 2 kable zasilania
- Podpórka z poliwęglanu (montaż na podłodze).

Specyfikacja (dla jednego zegara).

- Użytkowanie: Wewnętrz
- Transmisja danych: Bezprzewodowa (radiowa 863-870 MHz) lub przewodowa (w opcji)
- Sterowanie jedynie za pomocą głównej tablicy wyników
- Widzialność: 100m, kąt >160°
- Wymiary: 500 x 300 x 65 mm
- Waga: 2,5 kg
- Zasilanie: 100-240V / 50-60Hz Maksymalny pobór mocy: 33 W
- Obudowa: Obudowa plastikowa, lekka i odporna na uderzenia
- Osłona: Brązowa płyta frontowa z poliwęglanu, przeciwodblaskowa i nietłukąca
- Sygnał dźwiękowy: 1x wbudowana syrena o mocy 96dB na odległość 1m
- Kabel zasilania: 1 x 25m – Rodzaj: 230V, 3G, 0.75 mm²
- Wyświetlanie (dla jednego zegara)
- Czas ataku: 2 cyfry z czerwonych LED (23 cm)) + 1 czerwona kropka
- Błąd 24/14s: 1 kropka z czerwonych LED

Odpowiedź:

Pozostajemy przy 1 tablicy wyników. Ewentualne propozycje mające na celu poprawę parametrów użytkowych, czy też funkcjonalności omawianych elementów Zamawiający rozpatrzy indywidualnie na etapie realizacji.

Pytanie: 107

Prosimy o przekazanie dokumentacji zawierającej trasy kabli SN wymienionych w warunkach od PGE.

Odpowiedź:

Przyłącze jest wykonywane przez PGE.

Pytanie: 108

Prosimy o potwierdzenie, że warunki przekazane do przetargu nie uległy zmianie

Odpowiedź:

Jeśli chodzi o warunki techniczne PGE, potwierdzamy.

Pytanie: 109

Prosimy o przekazanie opracowania dotyczącego usunięcia kolizji linii napowietrznej

Odpowiedź:

Kolizja z napowietrzną linią zostanie usunięta przez PGE.



Stryków

GMINA STRYKÓW

95-010 Stryków, ul. Tadeusza Kościuszki 27
tel. 42 719 80 02, 42 719 96 73 fax. 42 719 81 93

www.strykow.pl, www.bip.strykow.pl, e-mail: strykow@strykow.pl

Pytanie: 110

Prosimy o wskazanie na planie zagospodarowania terenu dokładny zakres prac wchodzący w ETAP 1 – które instalacje elektryczne, teletechniczne, sanitarne należy wykonać w ramach ETAPU 1.

Odpowiedź:

Należy wykonać z uwzględnieniem opisu przedmiotu zamówienia i zamieszczonego tam opisu podziału na etapy (Zamówienie podstawowe i prawo opcji).

Pytanie: 111

Prosimy o wskazanie na planie zagospodarowania terenu dokładny zakres prac wchodzący w PRAWO OPCJI – które instalacje elektryczne, teletechniczne, sanitarne należy wykonać w terenach zewnętrznych przy wyborze PRAWA OPCJI

Odpowiedź:

PATRZ PYT. 110

Mając na uwadze treść udzielonych wyjaśnień, zamawiający, działając na podstawie art. 137 ust. 1 ustawy Pzp, wprowadza następujące zmiany do SWZ:

- 1. Zamawiający informuje, że zmianie ulega termin składania ofert.**
 - 1. Ofertę należy złożyć poprzez Platformę do dnia 18.12.2023 r. do godziny 10:00.*
 - 2. O terminie złożenia oferty decyduje czas pełnego przeprocesowania transakcji na Platformie.*
 - 3. Otwarcie ofert nastąpi w dniu 18.12. 2023 r. o godzinie 10:15*
- 2. Zamawiający informuje, że zmianie ulega termin związania z ofertą:**
 1. Wykonawca będzie związany ofertą od dnia upływu terminu składania ofert, przy czym pierwszym dniem terminu związania ofertą jest dzień, w którym upływa termin składania ofert, przez okres **120 dni, tj. do dnia 15.04 2024 r.**

Burmistrz Strykowa

Witold Kosmowski