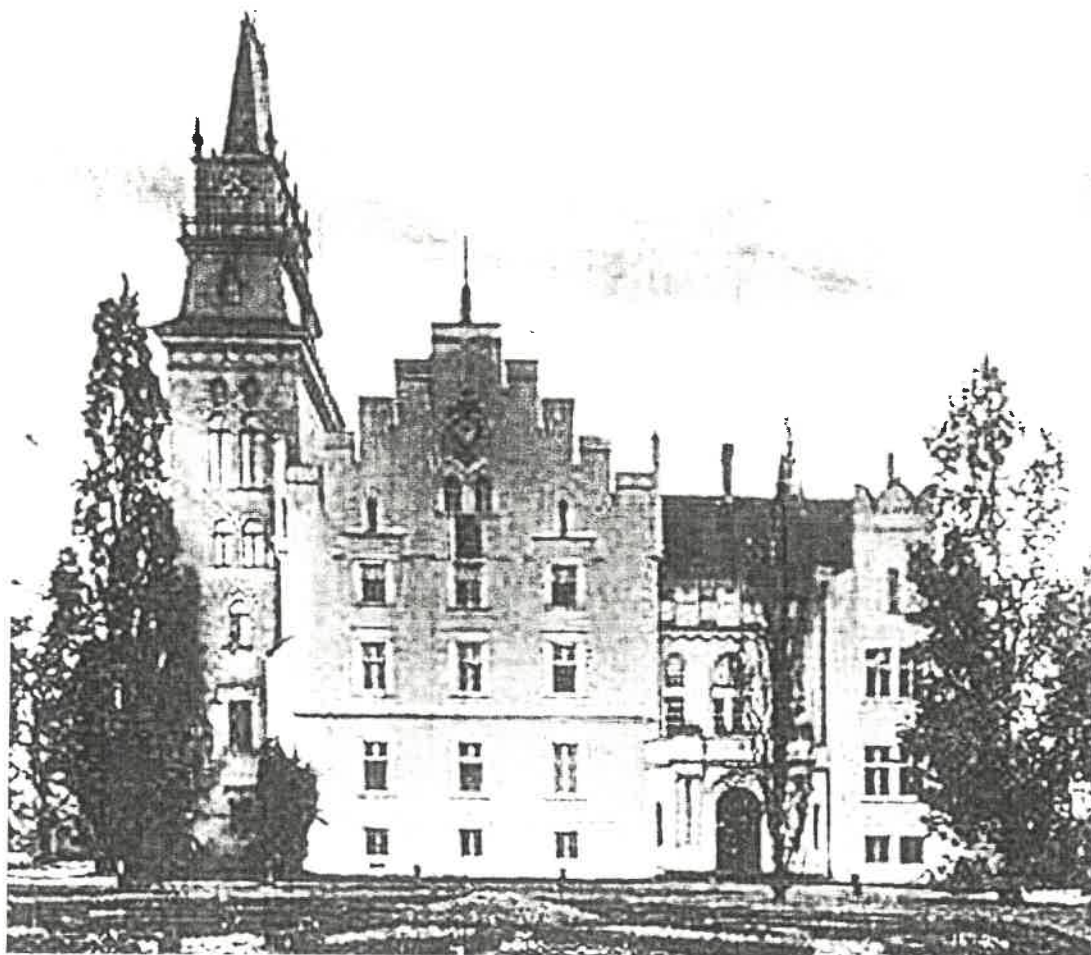


PROGRAMY PRAC KONSERWATORSKICH

Jacek i Dorota Gryczewscy



PAŁAC W WOSKOWICACH MAŁYCH

ELEWACJE, WNĘTRZA I BRAMA WJAZDOWA

2016

TOM I. INFORMACJE OGÓLNE

DOROTA GRYCZEWSKA
KONSERWACJA ZABYTKÓW
SIDZINA, ul. Zagrodowa 5
48-320 Skoroszyce
REGON: 160235288, NIP: 956-170-24-48

Inż. Jacek Gryczewski
dyplomowany konserwator zabytków
uprawnienia - dyplom UMK w Toruniu
nr 1885 z dat. 27.09.1996r.
ul. Zagrodowa 5, 48-320 Sidzina

Gryczewska Dorota
Dyplomowany Konserwator Zabytków
Sidzina, ul. Zagrodowa 5
48-320 Skoroszyce

ZAŁĄCZNIK DO PROJEKTU BUDOWLANEGO

Materiały archiwalne pozyskano z serwisów: www.fotopolska.pl oraz www.dolny-slask.org

SPIS ZAWARTOŚCI DOKUMENTACJI

TOM I. INFORMACJE OGÓLNE

- 1. HISTORIA OBIEKTU str. 3**
- 2. KROTKA ANALIZA ZMIAN NA PODSTAWIE FOTOGRAFII ARCHIWALNYCH str. 14**
 - 2.1. BRAMA WJAZDOWA - JELENIE str. 14
 - 2.2. BRAMA WJAZDOWA - MUR STR. 15
 - 2.3. PÓŁNOCNA I POŁUDNIOWO-WSCHODNIA ELEWACJA PAŁACU str. 17
 - 2.4. ZALECENIA KONSERWATORSKIE WYNIKAJACE Z MATERIAŁÓW HISTORYCZNYCH str. 22

TOM. II. BRAMA

- 1. INFORMACJE OGÓLNE str. 2**
 - 1.1. BUDOWA, OPIS TECHNICZNY str. 2
 - 1.2. PRZYCZYNY ZNISZCZEŃ I STAN ZACHOWANIA - CZĘŚĆ OPISOWA str. 2
 - 1.3. STAN ZACHOWANIA - CZĘŚĆ FOTOGRAFICZNA str. 3
- 2. PROPONOWANE POSTĘPOWANIE KONSERWATORSKIE str. 19**
 - 2.1. ELEMENTY MUROWANE str. 19
 - 2.2. ELEMENTY METALOWE str. 24

TOM III. ELEWACJE

- 1. INFORMACJE OGÓLNE str. 2**
 - 1.1. OZNACZENIA ŚCIAN str. 2
 - 1.2. SPIS ELEMENTÓW OBJĘTYCH PROGRAMEM str. 3
 - 1.3. BUDOWA, OPIS TECHNICZNY str. 17
 - 1.4. PRZYCZYNY ZNISZCZEŃ I STAN ZACHOWANIA - CZĘŚĆ OPISOWA str. 27
 - 1.5. STAN ZACHOWANIA - CZĘŚĆ FOTOGRAFICZNA str. 28
- 2. PROPONOWANE POSTĘPOWANIE KONSERWATORSKIE str. 48**
 - 2.1. ELEMENTY Z ZAPRAW I SZTUCZNEGO KAMIENIA, W TYM Z GIPSU str. 48
 - 2.2. ELEMENTY Z KAMIENI NATURALNYCH str. 54
 - 2.3. DRZWI str. 59

TOM IV. WNĘTRZA

- 1. ELEMENTY WNĘTRZ OBJĘTE PROGRAMEM PRAC KONSERWATORSKICH str. 3**
 - 1.1. PRZEDSIONEK, HALL I KORYTARZ PARTERU ORAZ ŁĄCZĄCE JE SCHODY str. 3
 - 1.2. PARTER - SEKRETARIAT, GABINET DYREKTORA I SALA KOMINKOWA str. 21
 - 1.3. PARTER - GABINET ADMINISTRACJI ORAZ POMIESZCZENIE W BUDYNKU PRZYLEGAJĄCYM DO WIEŻY str. 34
 - 1.4. PARTER - GABINET LEKARSKI ORAZ ŚWIETLICA str. 39

1.5. I PIĘTRO - SALA TERAPEUTYCZNA str. 45

1.6. KLATKA SCHODOWA WRAZ Z HALLEM I PIĘTRA str. 47

2. PRZYCZYNY ZNISZCZEŃ I STAN ZACHOWANIA str. 54

2.1. CZĘŚĆ OPISOWA str. 54

2.2. STAN ZACHOWANIA - CZĘŚĆ FOTOGRAFICZNA str. 56

3. PROPONOWANE POSTĘPOWANIE KONSERWATORSKIE str. 102

3.1. ELEMENTY Z ZAPRAW I SZTUCZNEGO KAMIENIA str. 102

3.2. ELEMENTY Z GIPSU str. 106

3.3. ELEMENTY Z DREWNA str. 109

3.4. POSADZKA CERAMICZNA str. 112

3.5. SCHODY Z LASTRIKO str. 113

3.6. ŹELAZO I ŹELIWO str. 114

4. PRZYPISANIE PROGRAMÓW PRAC KONSERWATORSKICH DO ELEMENTÓW ZABYTKOWYCH WNETRZA PAŁACU str. 115

1. HISTORIA OBIEKTU

Informacje oraz ilustracje pochodzą z następujących serwisów internetowych:

<https://dolny-slask.org.pl>

<https://fotopolska.eu>

<http://www.olo-woskowice.co>

<http://www.polskiezabytki.pl>

<https://www.palaceslaska.pl> (autor artykułu Damian Dąbrowski)

<http://palaclaski.pl/palac-i-park/historia-obiektu/>

Woskowice Małe to niewielka wioska położona na ziemi namysłowskiej, o której wzmiankowano już w 1201 roku. Informacje znalazły się w dokumencie papieża Innocentego III.

Znami właścicieli wsi z XIV wieku, kiedy miejscowość należała do rycerskiej rodziny von Spiegel. Następne znane nam nazwisko to właściciel miejscowych dóbr z przełomu XVI i XVII wieku - Joachim von Naefe und Obischau. Po nim okolicą władał Adam von Frankenberg-Proschlitz oraz jego następca, syn Adam. Rodzina była posiadaczem wsi do połowy XVIII wieku.

W 1768 roku wieś należała już do rodziny Goltz., potem, w latach 1790-1829, do rodziny Kalckreuth.

W 1829 roku Woskowice Małe przeszły w ręce nowego nabywcy, Johanna Heinricha Loesch (ryc. 1). Ta właśnie rodzina była właścicielem miejscowości do momentu wybuchu II wojny światowej. Rodzina von Loesch pochodziła z Pogwizdowa koło Bolkowa i była jedną z ważniejszych arystokratycznych rodzin na Dolnym Śląsku (ryc. 2).



Ryc. 1. Herb rodziny Loesch z elewacji pałacu w Woskowicach Małych



Ryc. 2. Herb rodziny Loesch z elewacji kaplicy rodzinnej w Pogwizdowie.



Ryc. 3. Herb rodziny Loesch z elewacji pałacu w Laskach



Ryc. 4. Herb rodziny Loesch



Ryc. 5. Herb rodziny Loesch (1801)



Grafen von Loesch

(Bayern)

Reichs- u. Kurpfälzbayer. Grf. (durch Kurf. Carl Theodor von Pfalzbayern als Reichsvicar)
d. d. München 16. September 1790; immatr. b. d. Grafenkl. in Bayern 13. December 1812.

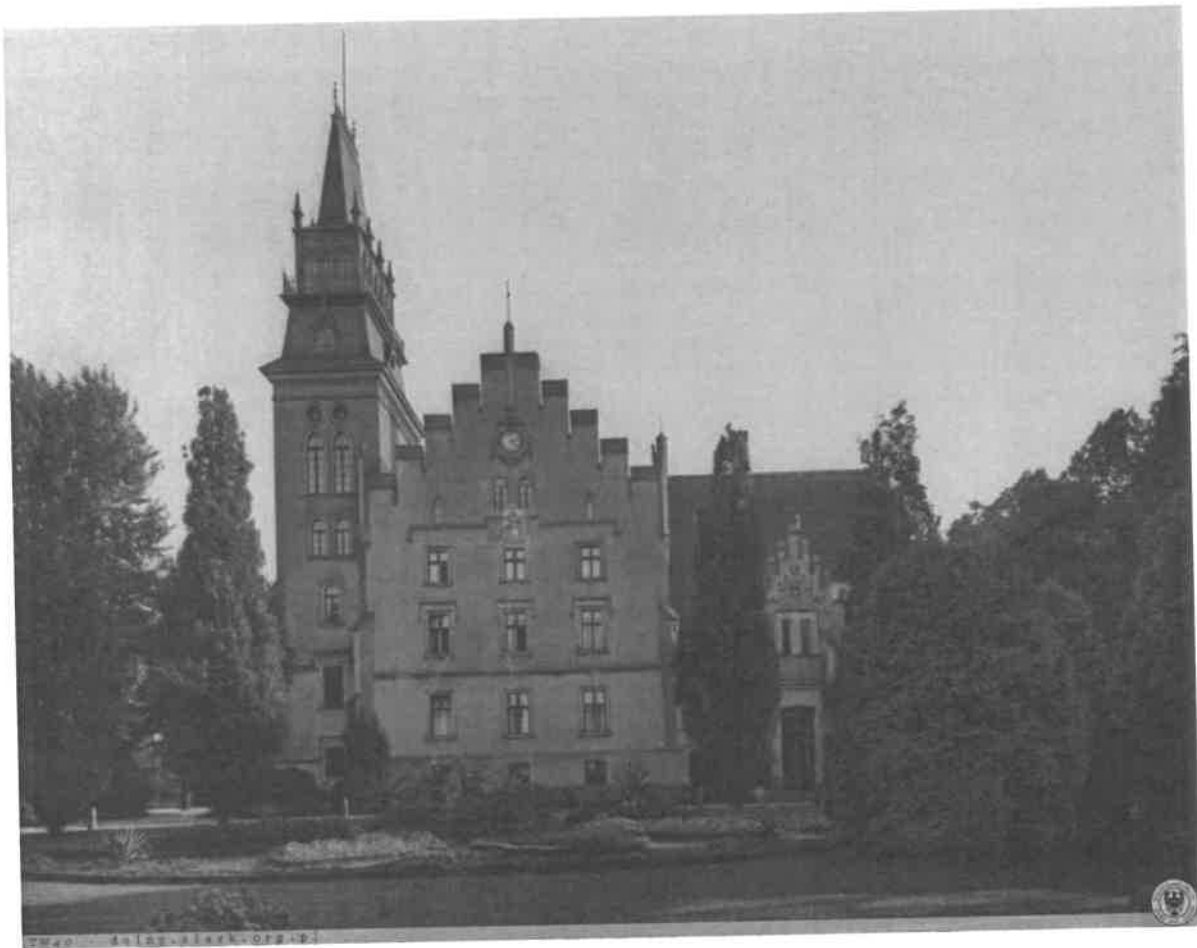
Ryc. 6. Herb rodziny Loesch z symbolem lilii

Z tego okresu pochodzi wmurowany w ścianę wykusza z elewacji południowej herb. Pochodzenie tarczy lewej jest związane z rodziną wywodzącą się z Pogwizdowa (ryc. 2), tarcza prawa, z lilią, nie została zinterpretowana. Ryc. 6 z herbem Loesch zawierającym symbole lilii nie była przedmiotem badań i nie wykazano jej związku z obiektem z Woskowic Małych.

Po 1945 roku majątek został znacjonalizowany.

Nie mamy pewnych informacji o pierwszej rezydencji w Woskowicach Małych. Obecną wzniesiono około 1800 roku, a więc w czasach, kiedy wieś należała do rodziny Kalckreuth.

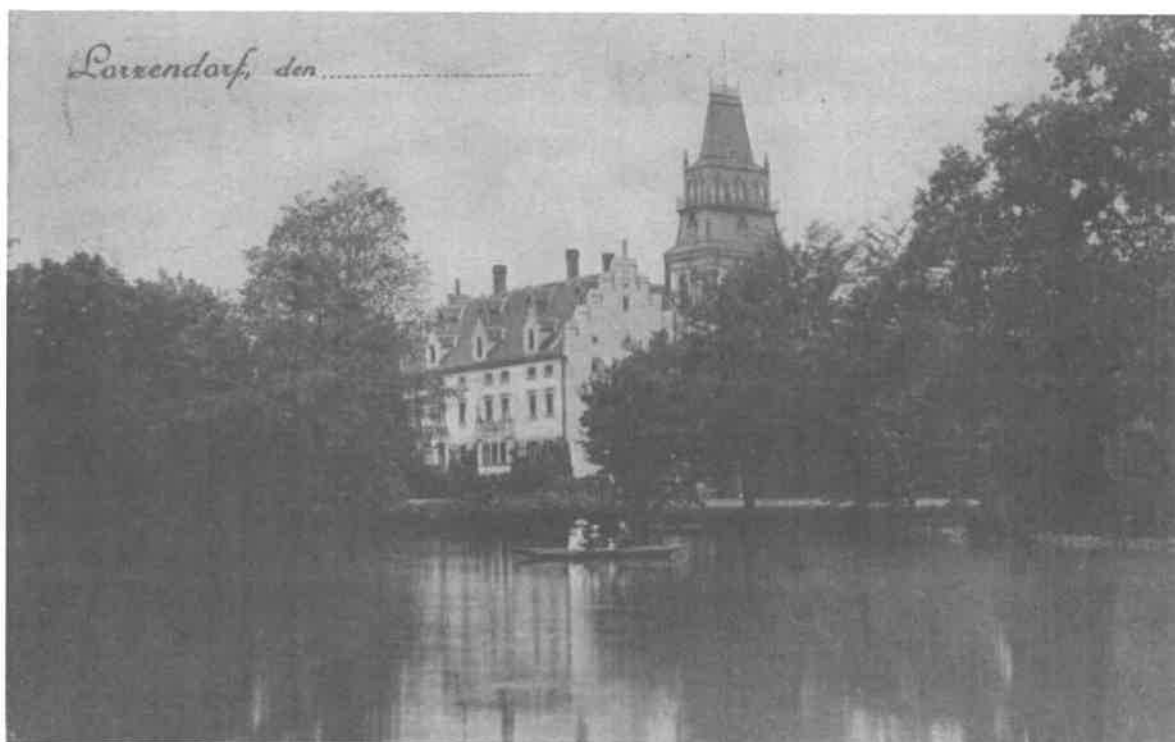
W latach 1872-74 oraz w 1912 roku rodzina Loesch przeprowadziła dwie przebudowy pałacu. Tą drugą możemy częściowo prześledzić na archiwalnych rycinach. Ryciny 7-10 pokazują północną elewację sprzed przebudowy z 1912 roku, następne to pałac po ostatniej przebudowie.



Ryc. 9. Elewacja północna - widok z około 1905 roku.



Ryc. 10. Elewacja północna - widok z około 1910 roku.



Ryc. 11. Elewacja wschodnia i południowa - widok z około 1919 roku.



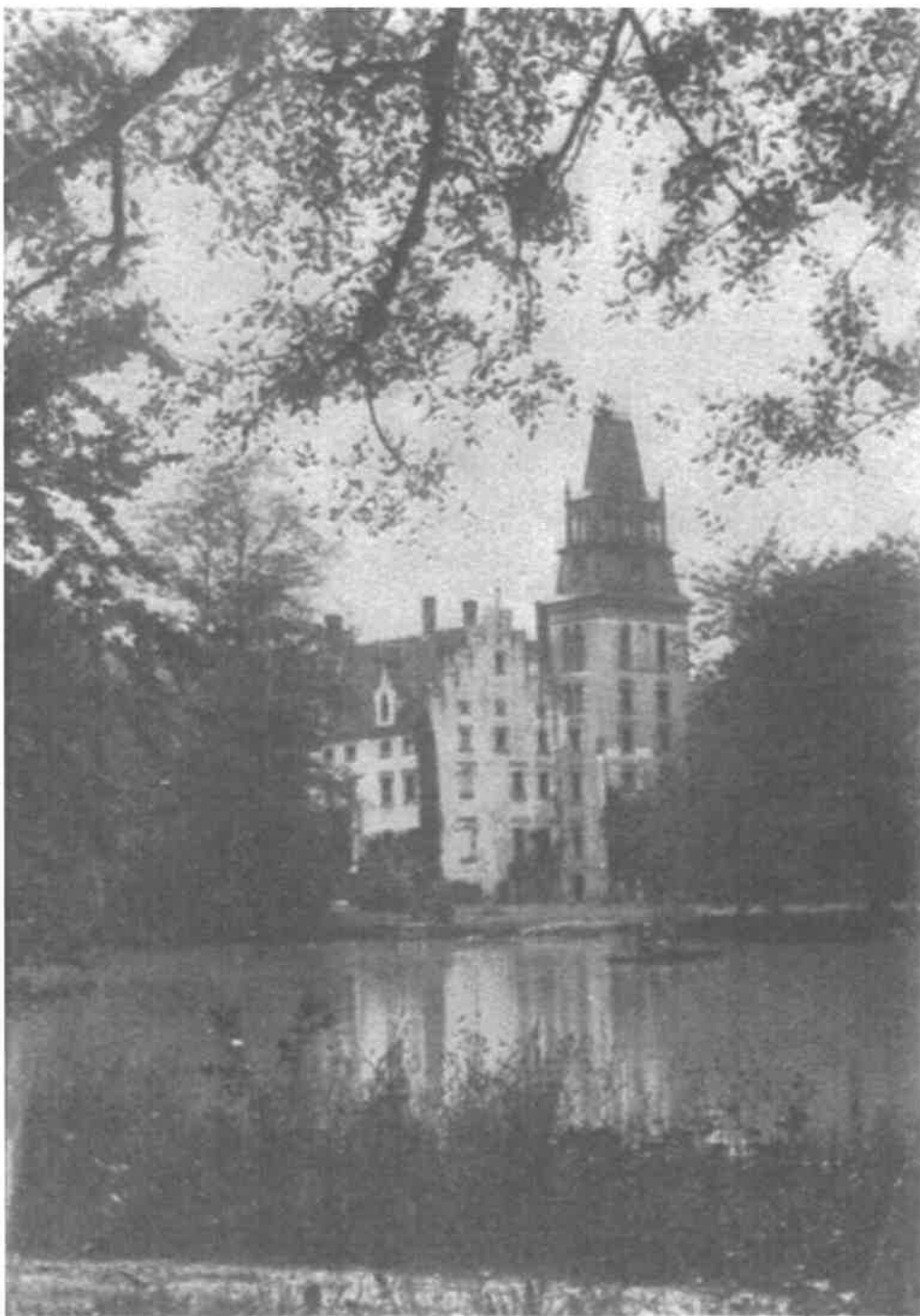
Ryc. 12. Elewacja północna - widok z około 1920 roku.



Ryc. 13. Elewacja wschodnia i południowa - widok z około 1924 roku.



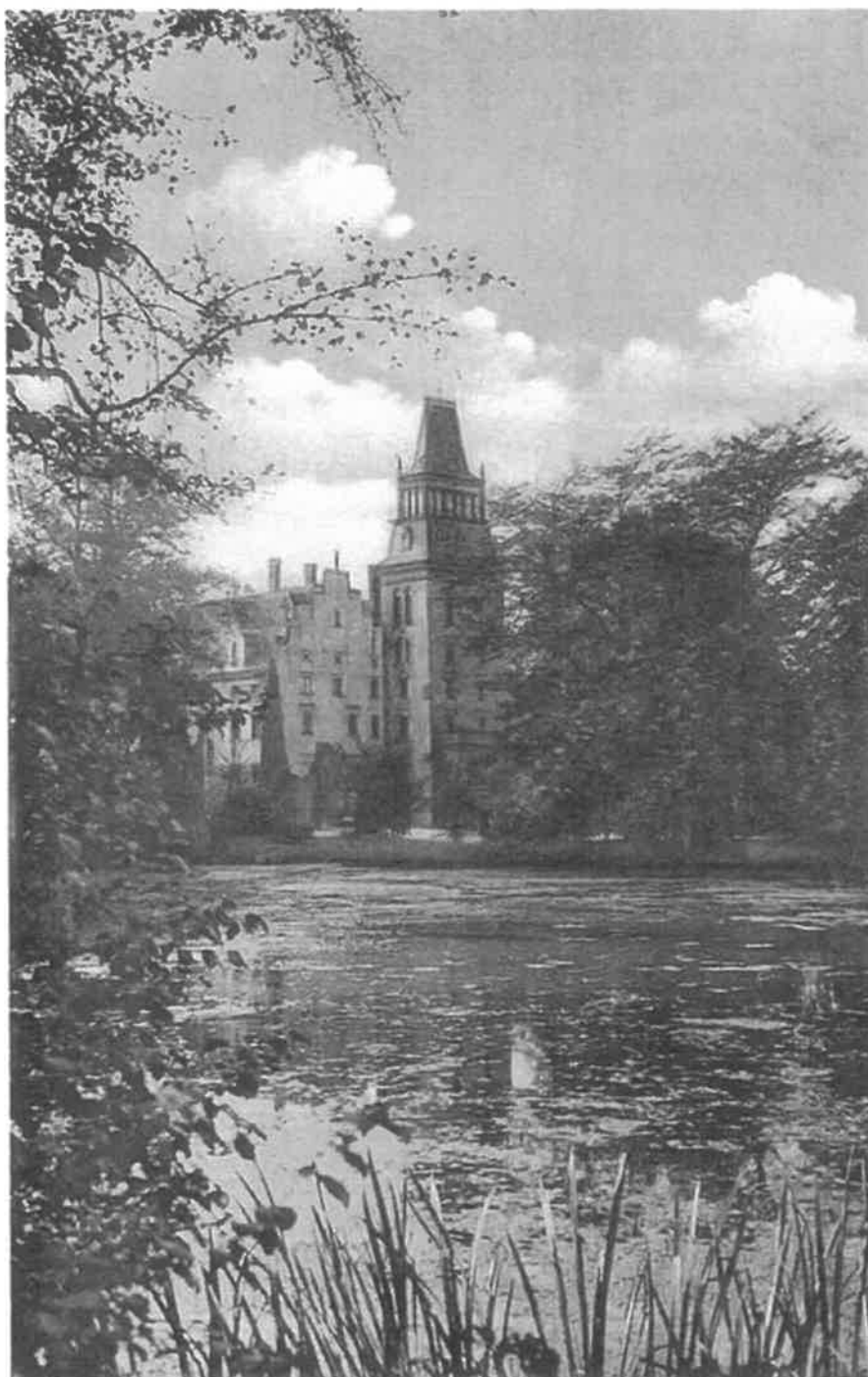
Ryc. 14. Elewacja wschodnia i południowa - widok z około 1928 roku.



Schloß Lorzendorf



Ryc. 15. Elewacja wschodnia - widok z około 1928 roku.



Phot. by Hermann K. Namslau & Sohn
maras dolny-slask.org.pl



Ryc. 16. Elewacja wschodnia - widok z około 1938 roku.



Ryc. 17. Elewacja południowa (w prawym, górnym rogu) - widok z około 1939 roku.



Ryc. 18. Elewacja północna - widok z 2003 roku.

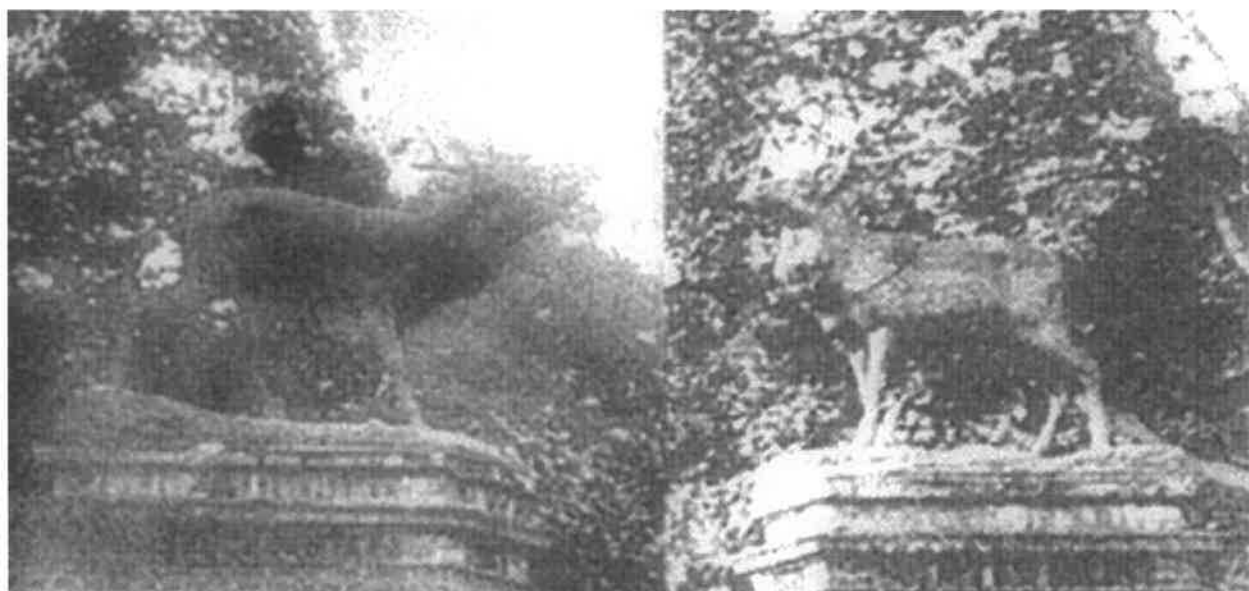
W 1965 roku pałac wpisano do rejestru zabytków pod numerem 1054/65 z 25.06.1965 r. W 2003 roku przeprowadzono remont elewacji (ryc. 18).

2. KROTKA ANALIZA ZMIAN NA PODSTAWIE FOTOGRAFII ARCHIWALNYCH

Materiał archiwalny umożliwia prześledzenie kilku istotnych zmian w zewnętrznym wyglądzie obiektu na przestrzeni XIX i XX wieku. Analiza jest podstawą do podjęcia kilku decyzji podczas opracowywania niniejszych programów prac konserwatorskich.

2.1. BRAMA WJAZDOWA - JELENIE

Dysponujemy zdjęciami bramy z początku XX wieku. Pozwala to stwierdzić, jak daleko posunęła się dewastacja obiektu. Największą, bezpowrotną stratą jest zaginięcie rzeźb jeleni wieńczących bramę wjazdową. Niestety, zachowane przekazy nie są wystarczające do opracowania kopii. Tym bardziej, że rzeźby nie były identyczne. Jelenie po dwóch stronach bramy były odmiennie upozowane. Prawy wydaje się bardziej statyczny.



Ryc. 13. Zaginione jelenie z bramy wjazdowej - widok z około 1899 roku.



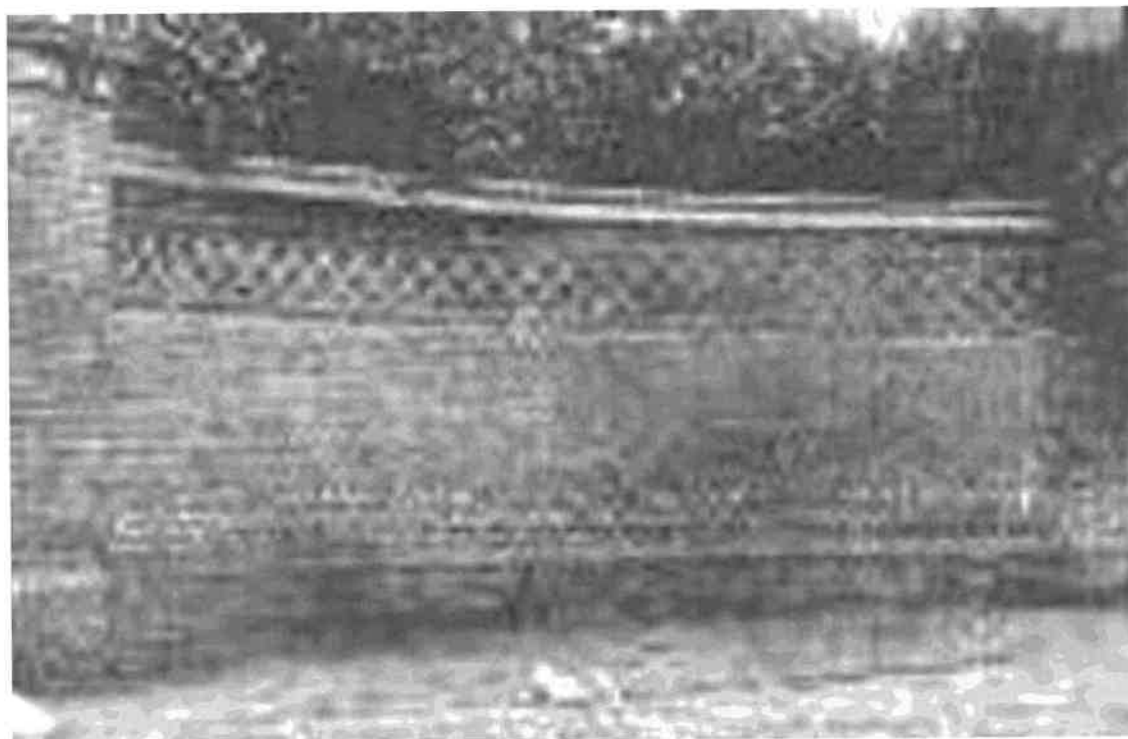
Ryc. 14. Zaginione jelenie z bramy wjazdowej - widok z około 1900 roku.



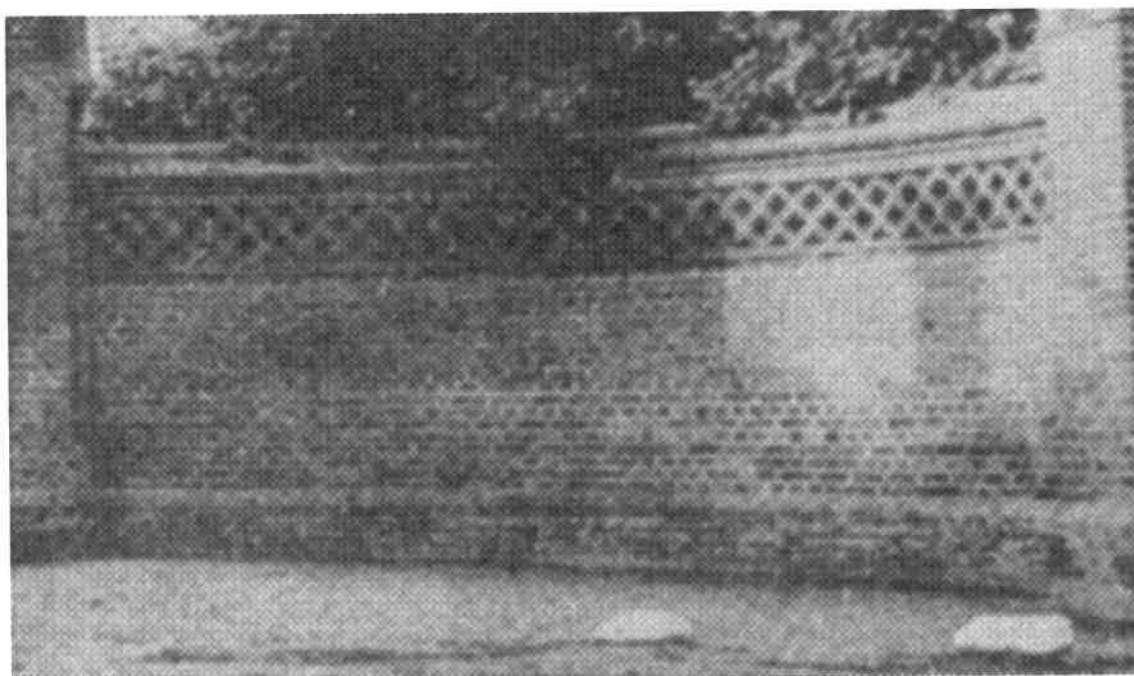
Ryc. 15. Podstawy zaginionych jeleni z bramy wjazdowej - widok z czerwca 2016 roku.

2.2. BRAMA WJAZDOWA - MUR

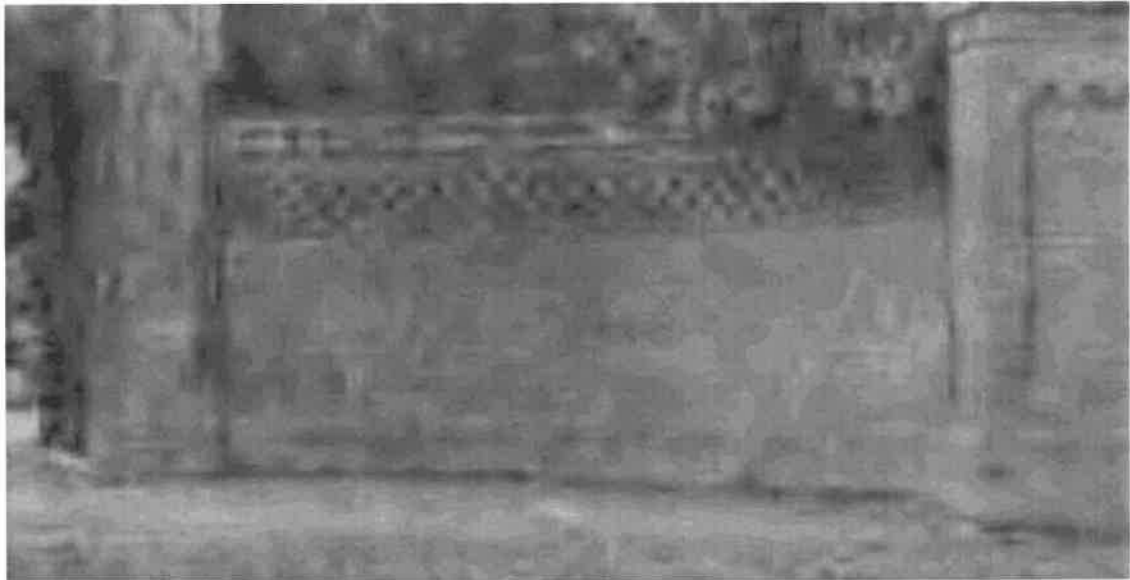
Utrata jeleni to nie jedyna strata. Nie istnieje też górna, ażurowa część muru łączącego pionowe elementy kompozycji bramnej. Jak wyglądał kompletny obiekt pokazują ryc. 16-18.



Ryc. 16. Lewa strona, rozebrany częściowo mur - widok z około 1899 roku.



Ryc. 17. Prawa strona, rozebrany częściowo mur - widok z około 1899 roku.



Ryc. 18. Prawa strona, rozebrany częściowo mur - widok z około 1900 roku.



Ryc. 19. Lewa strona, rozebrany częściowo mur - widok z czerwca 2016.

Rozebraną, górną część muru zastąpiono metalową siatką (ryc. 19).

2.3. PÓŁNOCNA I POŁUDNIOWO-WSCHODNIA ELEWACJA PAŁACU

Na elewacji północnej, która była najczęściej fotografowana, można prześledzić część zmian

wprowadzonych w 1912 roku.

Na rycinie 20 przedstawiono elewację w stanie z roku 2016.



Ryc. 20. Elewacja północna - widok z 2016 roku.

Fotografie pochodzące sprzed przebudowy z 1912 roku ukazują nieco inny stan elewacji (ryc. 21 i 22).



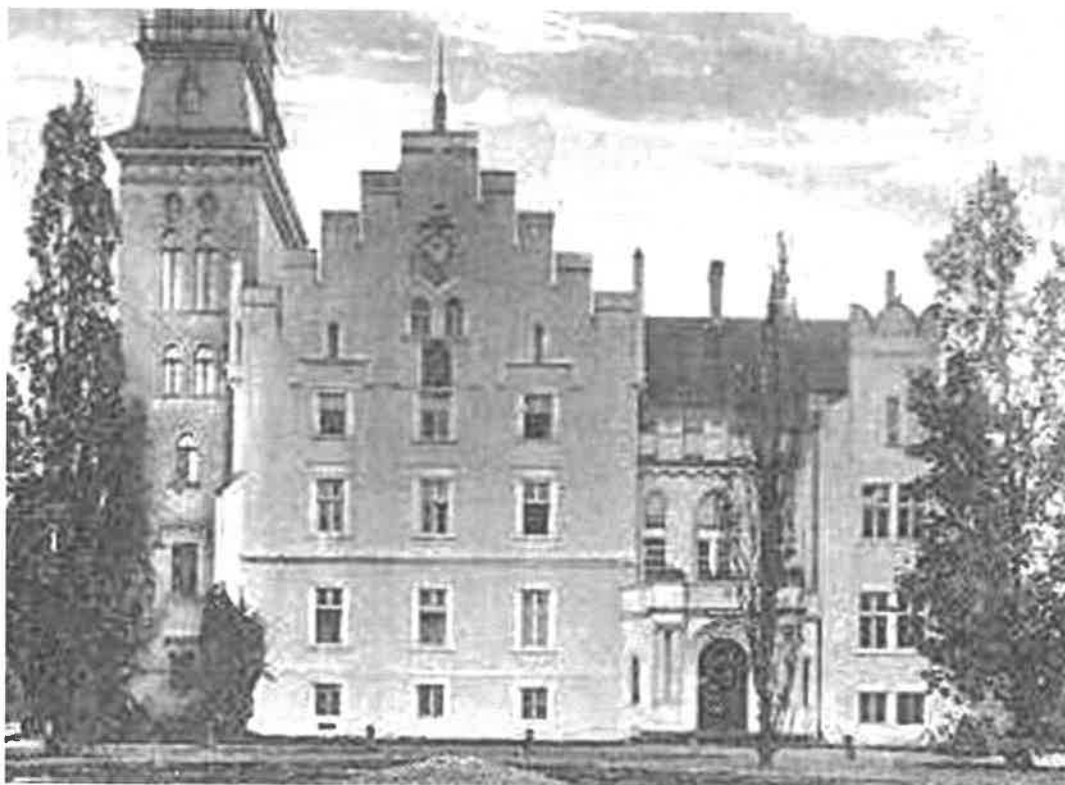
Ryc. 21. Elewacja północna - widok z około 1899 roku.



Ryc. 22. Elewacja północna - widok z około 1905 roku.

Widać znaczną przebudowę w okolicach wejścia do pałacu (po stronie zachodniej elewacji północnej). Ze względu na różnice w użytych obiektywach trudno jest ustalić zmianę wysokości dachu czy też przesunięcie osi wejścia.

Dla porównania, na ryc. 23 pokazano ten sam widok z okresu po przebudowie, z 1920 roku.



Ryc. 23. Elewacja północna - widok z około 1920 roku.

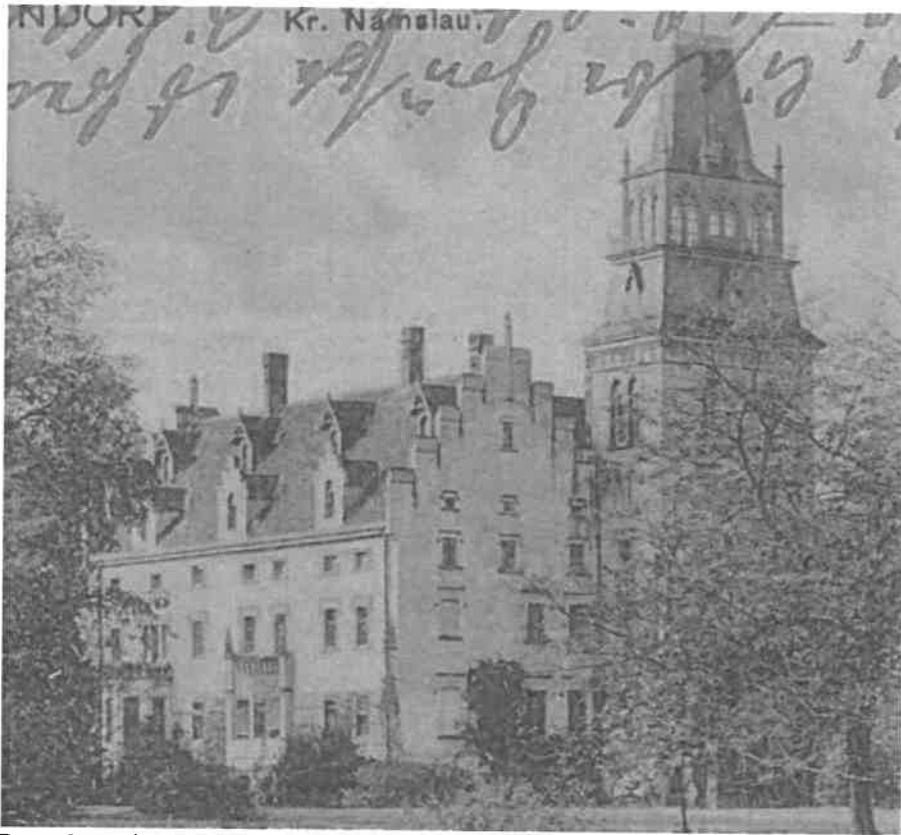
Można przyjąć, że przypora wspierająca narożnik największej części elewacji stała się po przebudowie częścią ściany przybudówki wejściowej. Na wspomnianej już, dominującej części ściany, widać zmiany w części szczytowej. Dotyczą one jednak okresu powojennego. W czasie remontu z początku XX wieku zmieniono jedynie układ profili nad oknami IV kondygnacji. Po wojnie zlikwidowano herb oraz zegar. W miejscu zegara zrobiono okno.

Podwyższono znacznie szczyt po stronie zachodniej opisywanej elewacji (N3).

Nie znaleziono zdjęć wykonanych przed 1912 rokiem od strony południowo-wschodniej. Dysponujemy jedynie fotografiami wykonanymi po przebudowie (ryc. 24 i 25). Poniżej umieszczono ich porównanie ze stanem z 2009 roku (ryc. 26).



Ryc. 24. Elewacja południowo-wschodnia - widok z około 1919 roku.



Ryc. 25. Elewacja południowo-wschodnia - widok z około 1924 roku.



Ryc. 26. Elewacja południowo-wschodnia - widok z 2009 roku.

Nie widać żadnych znaczących zmian. Ze względu na roślinność wokół budynku trudno jest określić, czy w miejscu dobudówki przy wschodniej ścianie wieży istniało coś w latach 20-tych XX wieku. Na zdjęciu z 1938 roku przybudówka już jest widoczna (ryc. 16).

Niezależnie od stanu naszej wiedzy o zmianach, w niniejszym programie prac ujęto jedynie prace konserwatorskie mające na celu zachowanie i utrwalenie istniejących elementów zabytkowych. Pozostałe informacje wynikające z analizy źródeł historycznych oraz z badań stratygraficznych są zebrane w formie zaleceń, które można wykorzystać w projekcie budowlanym.

2.4. ZALECENIA KONSERWATORSKIE WYNIKAJĄCE Z MATERIAŁÓW HISTORYCZNYCH

1. Należy zlikwidować istniejącą kratę wieńczącą mur bramy wjazdowej. W jej miejscu należy zaprojektować podwyższenie w formie murowanej z cegieł kratownicy w formie jak najbardziej zbliżonej do oryginalnej. Dopuszcza się też wykonanie kutych krat w formie nawiązującej do kratownicy murowanej, pod warunkiem uzyskania zgody Opolskiego Wojewódzkiego Konserwatora Zabytków. W przypadku wykonania kraty z metalu należy wykonać izolację korony muru wg odrębnego projektu budowlanego na istniejącej wysokości. W razie podjęcia decyzji o rekonstrukcji muru do jego pierwotnej wysokości - izolację korony wykonać na nowym, podwyższonym poziomie.
2. Należy zdemontować zachowane resztki (podstawy) rzeźb ze zwieńczenia bramy wjazdowej i zabezpieczyć je przed dalszym zniszczeniem.
3. W programie prac konserwatorskich przyjęto rozwiązania opierające się na założeniu, że zachowaniu podlega istniejąca forma pałacu. Decyzję o ewentualnej likwidacji lub zmianie elementów całkowicie współczesnych (np. schodów) podejmie projektant w porozumieniu z właścicielem obiektu i Opolskim Wojewódzkim Konserwatorem Zabytków. Kolorystykę elewacji ujęto w części dotyczącej badań stratygraficznych.