



Adres pracowni:
ul. Okrężna 10/14
64-100 Leszno
Siedziba:
ul. Karpińskiego 16
64-100 Leszno

tel. 691 126 007
e-mail:
biuro@monarch.com.pl
www.monarch.com.pl

NIP 6971459000
REGON 361575360

PROJEKT ARCHITEKTONICZNO- BUDOWLANY

TEMAT OPRACOWANIA

DOSTOSOWANIE SANITARIATÓW URZĘDU MIEJSKIEGO GMINY RAWICZ
DLA POTRZEB OSÓB NIEPEŁNOSPRAWNYCH
(kat. obiektu XII)

ADRES INWESTYCJI

Numer ewidencyjny działki: 488/7 obręb 0001 Rawicz, jednostka 302205_4
Rawicz, ul. Piłsudskiego 21, 63-900 Rawicz

INWESTOR

GMINA RAWICZ ul. Piłsudskiego 21, 63-900 Rawicz

DATA OPRACOWANIA

Kwiecień'2024

branża

ARCHITEKTURA

PROJEKTANT OPRACOWUJĄCY- AUTOR PROJEKTU

mgr inż. architekt MONIKA SZUMIELSKA

uprawnienia budowlane do projektowania w specjalności architektonicznej
bez ograniczeń **nr ewid. 16/WPOKK/2012**

branża

KONSTRUKCJA

PROJEKTANT OPRACOWUJĄCY:

mgr inż. MICHAŁ IZYDOREK

uprawnienia budowlane do projektowania i kierowania robotami budowlanymi
bez ograniczeń w specjalności konstrukcyjno-budowlanej **nr ewid. WKP/0236/POOK/12**

I. SPIS TREŚCI PROJEKTU ARCHITEKTONICZNO-BUDOWLANEGO

1.	STRONA TYTUŁOWA PROJEKTU ARCHITEKTONICZNO-BUDOWLANEGO	1
I.	SPIS TREŚCI PROJEKTU ARCHITEKTONICZNO-BUDOWLANEGO	2
II.	Oświadczenie projektantów i projektantów sprawdzających wszystkich specjalności o sporządzeniu projektu zgodnie z obowiązującymi przepisami i zasadami wiedzy technicznej.....	4
2.	RODZAJ I KATEGORIA OBIEKTU BUDOWLANEGO	5
3.	ZAMIERZONY SPOSÓB UŻYTKOWANIA ORAZ PROGRAM UŻYTKOWY OBIEKTU BUDOWLANEGO	5
4.	OPIS DO INWENTARYZACJI BUDYNKU	6
5.	UKŁAD PRZESTRZENNY ORAZ FORMA ARCHITEKTONICZNA BUDYNKU	6
6.	KOLORYSTYKA PŁYTEK ŚCIENNYCH I PODŁOGOWYCH, MEBLI I STOLARKI DRZWIOWEJ	6
7.	DOSTOSOWANIE BUDYNKU DO WARUNKÓW WYNIKAJĄCYCH Z WYMAGAŃ PRZEPISAMI SZCZEGÓLNYMI, MIEJSCOWEGO PLANU ZAGOSPODAROWANIA PRZESTRZENNEGO LUB DECYZJI LOKALIZACYJNEJ	7
8.	OPINIA GEOTECHNICZNA ORAZ INFORMACJA O SPOSOBIE POSADOWIENIA OBIEKTU BUDOWLANEGO	7
9.	ZAPEWNIENIE NIEZBĘDNYCH WARUNKÓW DO KORZYSTANIA Z OBIEKTÓW UŻYTECZNOŚCI PUBLICZNEJ I MIESZKANIOWEGO BUDOWNICTWA WIELORODZINNEGO PRZEZ OSOBY NIEPEŁNOSPRAWNE, O KTÓRYCH MOWA W ART. 1 KONWENCJI O PRAWACH OSÓB NIEPEŁNOSPRAWNYCH, SPORZĄDZONEJ W NOWYM JORKU DNIA 13 GRUDNIA 2006 R., W TYM OSOBY STARSZE	7
10.	PARAMETRY TECHNICZNE OBIEKTU BUDOWLANEGO CHARAKTERYZUJĄCE JEGO WPŁYW NA ŚRODOWISKO I WYKORZYSTYWANIE OBIEKTU ORAZ CHARAKTERYZUJĄCE WPŁYW NA ZDROWIE LUDZI I OBIEKTY SĄSIEDNIE POD WZGLĘDEM	7
11.	ANALIZA TECHNICZNYCH, ŚRODOWISKOWYCH I EKONOMICZNYCH MOŻLIWOŚCI REALIZACJI WYSOCE WYDAJNYCH SYSTEMÓW ALTERNATYWNYCH ZAOPATRZENIA W ENERGIĘ I CIEPŁO	8
12.	INFORMACJA O ZASADNICZYCH ELEMENTACH WYPOSAŻENIA BUDOWLANO-INSTALACYJNEGO ZAPEWNIAJĄCYCH UŻYTKOWANIE OBIEKTU BUDOWLANEGO ZGODNIE Z PRZEZNACZENIEM	8
13.	DANE DOTYCZĄCE WARUNKÓW OCHRONY PRZECIWOŻAROWEJ BUDYNKU	11
14.	Parametry pożarowe występujących substancji palnych.....	11
15.	Przewidywana gęstość obciążenia pożarowego	11
16.	Ocena zagrożenia wybuchem pomieszczeń oraz przestrzeni zewnętrznych.....	11
17.	Podział obiektu na strefy pożarowe	11
18.	Klasa odporności pożarowej budynku oraz klasa odporności ogniowej i stopień rozprzestrzeniania ognia przez elementy budowlane.....	11
19.	Warunki ewakuacji, oświetlenie awaryjne (bezpieczeństwa i ewakuacyjne) oraz przeszkodowe	11
20.	Wyjścia z budynku, drzwi	12
21.	Poziome drogi ewakuacyjne	12
22.	Pionowa droga ewakuacyjna.....	12
23.	Dojścia ewakuacyjne	12
24.	Sposób zabezpieczenia przeciwpożarowego instalacji użytkowych, a w szczególności: wentylacyjnej, ogrzewczej, gazowej, elektroenergetycznej, odgromowej, kontroli dostępu	12

25. Dobór urządzeń przeciwpożarowych w obiekcie: stałych urządzeń gaśniczych, systemu sygnalizacji pożarowej, dźwiękowego systemu ostrzegawczego, instalacji wodociągowej przeciwpożarowej, urządzeń oddymiających, dźwigów przystosowanych do potrzeb ekip ratowniczych.....	12
26. ZAOPATRZENIE W WODĘ DO ZEWNĘTRZNEGO GASZENIA POŻARU	12
27. UWAGI KOŃCOWE	12
III. CZĘŚĆ GRAFICZNA	14
Rys. nr A.01 RZUT PARTERU - Inwentaryzacja + projekt łazienek i aneksu kuchennego	skala 1:50 14
Rys. nr A.02 RZUT I PIĘTRA - Inwentaryzacja + projekt łazienek skala 1:50.....	15
Rys. nr A.03 RZUT PARTERU PROJEKT ARNŻACJI	16
Rys. nr A.04 RZUT I PIĘTRA PROJEKT ARNŻACJI	17
Rys. nr A.05 ZESTAWIENIE STOLARKI DRZWIOWEJ	18

II. Oświadczenie projektantów i projektantów sprawdzających wszystkich specjalności o sporządzeniu projektu zgodnie z obowiązującymi przepisami i zasadami wiedzy technicznej

Ja niżej podpisany, po zapoznaniu się z przepisami art.34, ust.3d, pkt 3 Ustawy z dnia 7 lipca 1994r. – Prawo Budowlane (Dz.U. z 2023r. Poz.682 t.j. z dnia 2023.04.12), oświadczam, że n/w **projekt architektoniczno-budowlany** został sporządzony przeze mnie zgodnie z obowiązującymi przepisami oraz zasadami wiedzy technicznej. Świadomy odpowiedzialności karnej za podanie w niniejszym oświadczeniu nieprawdy zgodnie z art. 233 Kodeksu karnego, potwierdzam własnoręcznym podpisem prawdziwość danych zamieszczonych w oświadczeniu:

Nazwa inwestycji:

DOSTOSOWANIE SANITARIATÓW URZĘDU MIEJSKIEGO GMINY RAWICZ
DLA POTRZEB OSÓB NIEPEŁNOSPRAWNYCH

Adres inwestycji: działka nr. ewid. 488/7, obręb nr 0001 Rawicz, nr jednostki ewid. 302205_4 Rawicz

Inwestor: GMINA RAWICZ ul. Piłsudskiego 21, 63-900 Rawicz

branża ARCHITEKTURA	PROJEKTANT OPRACOWUJĄCY- AUTOR PROJEKTU mgr inż. architekt MONIKA SZUMIELSKA ul. Karpińskiego 16, 64-100 Leszno
branża KONTRUKCJA	PROJEKTANT mgr inż. Michał Izydorek ul. Leszczyńska 53D lok. 4, 64-115 Świąciechowa

2. RODZAJ I KATEGORIA OBIEKTU BUDOWLANEGO

Nazwa inwestycji:

**DOSTOSOWANIE SANITARIATÓW URZĘDU MIEJSKIEGO GMINY RAWICZ
DLA POTRZEB OSÓB NIEPEŁNOSPRAWNYCH**

Kategoria: XII

Adres inwestycji: działka nr. ewid. 488/7, obręb nr 0001 Rawicz, nr jednostki ewid. 302205_4 Rawicz

Inwestor: GMINA RAWICZ ul. Piłsudskiego 21, 63-900 Rawicz

INFORMACJA O OCHRONIE KONSERWATORSKIEJ

Przedmiotowa działka znajduje się w ewidencji zabytków.

3. ZAMIERZONY SPOSÓB UŻYTKOWANIA ORAZ PROGRAM UŻYTKOWY OBIEKTU BUDOWLANEGO

Przedmiotem inwestycji jest dostosowanie sanitariatów Urzędu Miejskiego Gminy Rawicz dla potrzeb osób niepełnosprawnych zlokalizowanych na parterze i piętrze budynku.

Na parterze i piętrze znajdują się dwie łazienki ogólnodostępne dla kobiet i mężczyzn. W związku z dostosowaniem sanitariatów dla osób niepełnosprawnych na każdej kondygnacji zaprojektowano toaletę przystosowaną do ich potrzeb. Ponadto na parterze przewidziano pomieszczenie z aneksem kuchennym dla pracowników.

Zestawienie powierzchni:

Kondygnacja	Numer łazienki	Powierzchnia (m2)
PARTER	1. WC MĘSKIE	3,35
	2. WC DLA NIEPEŁNOSPRAWNYCH	4,07
	3. WC DAMSKIE	8,00
	4. ANEKS KUCHENNY	4,59
	5. KORYTARZ	4,32
SUMA		24,33 m ²
PIĘTRO	6. WC MĘSKIE	9,88
	7. WC DAMSKIE	12,84
	8. WC DLA NIEPEŁNOSPRAWNYCH	4,32
SUMA		27,04 m ²

Działka oznaczona numerem geodezyjnym 488/7 położona jest w miejscowości Rawicz, ul. Piłsudskiego 21. Działka ma nieregularny kształt, z dostępnością komunikacyjną z ul. Piłsudskiego oraz ul. Mikołajewicza. Teren działki zabudowany jest budynkiem 4-kondygnacyjnym z podpiwniczeniem i poddaszem nieużytkowym. Budynek wzniesiony jest w systemie tradycyjnym – murowany, przykryty dachem mansardowym z lukarnami oraz dachem dwuspadowym, pokryty czerwoną dachówką. Na terenie działki oprócz parkingu znajdują się również obiekty małej architektury.

Teren działki jest płaski z zielenią niską i ciągami komunikacyjnymi. Na działce znajduje się parking.

Działka nie jest objęta miejscowym planem zagospodarowania.

Projekt nie obejmuje zmiany zagospodarowania terenu ani infrastruktury technicznej.

4. OPIS DO INWENTARYZACJI BUDYNKU

Budynek pełni funkcję użyteczności publicznej. Wyposażony jest w windę dla osób niepełnosprawnych. Toalety będące przedmiotem opracowania mieszczą się na parterze (toaleta damska, toaleta męska) oraz I piętrze toaleta damska, toaleta męska) w południowym skrzydle budynku.

1. Ogólny opis budynku

Budynek Urzędu Miejskiego Gminy Rawicz to obiekt 4-kondygnacyjny z nieużytkowym poddaszem oraz podpiwniczeniem. Ściany nośne i działowe są murowane. Dach o konstrukcji drewnianej mansardowy oraz dwuspadowy, kryty czerwoną dachówką.

2. Wyposażenie techniczne budynku

- instalacja wodociągowa ciepła i zimna.
- instalacja kanalizacji sanitarnej.
- instalacja elektryczna – oświetleniową i gniazd wtykowych 230V.
- instalacja centralnego ogrzewania typowa grzejnikowa zasilana z istniejącej centralnej kotłowni.

3. Dane liczbowe

- powierzchnia zabudowy: ok. 920 m²
- powierzchnia użytkowa: ok. 1.442,28 m²

4. Wyposażenie techniczne pomieszczeń.

Wentylacja.

Wentylacja pomieszczeń odbywa się na zasadzie wentylacji grawitacyjnej w toaletach.

Instalacja wodociągowa ciepła i zimna.

Pomieszczenia wyposażone w instalację wody ciepłej i zimnej

Kanalizacja ściekowa.

Pomieszczenia wyposażone w instalację kanalizacji sanitarnej.

Instalacja ogrzewcza.

Pomieszczenia są wyposażone w instalację centralnego ogrzewania typową grzejnikową.

Instalacja elektryczna.

Pomieszczenia są wyposażone w instalację elektryczną – oświetleniową i gniazd wtykowych 230V.

Sposób dostosowania obiektu do krajobrazu i otoczenia.

Nie przewiduje się zmiany formy architektonicznej obiektu.

5. UKŁAD PRZESTRZENNY ORAZ FORMA ARCHITEKTONICZNA BUDYNKU

- Forma i funkcja obiektu

Forma i funkcja obiektu pozostanie bez zmian, tj. budynek użyteczności publicznej – budynek administracyjny.

6. KOLORYSTYKA PŁYTEK ŚCIENNYCH I PODŁOGOWYCH, MEBLI I STOLARKI DRZWIOWEJ

		KOLORYSTYKA
ŚCIANY	ŚCIANY DZIAŁOWE SYSTEMOWE HPL	RAL 7035 do uzgodnienia z inwestorem
	ŚCIANKA PISUAROWA RUCHOMA	RAL 7035 do uzgodnienia z inwestorem
	PŁYTKI ŚCIENNE: ŁAZIENKI	PŁYTKI NA WYS. MINIMUM 2m W KOLORZE SZAREGO KAMIENIA, POWYŻEJ ZŁCOWANIE PŁYTEK ZE ŚCIANĄ, WYMIARY: 119,8x59,8cm
	PŁYTKI ŚCIENNE: ŁAZIENKI, ANEKS KUCHENNY	PŁYTKI DREWNOPODOBNE NA WYS. MINIMUM 2m, WYMIARY: 119,8x59,8cm

	KOLOR FARBY ŚCIAN: ANEKS KUCHENNY, KORYTARZ	RAL 9010
PODŁOGA	PŁYTKI PODŁOGOWE: ŁAZIENKI, ANEKS KUCHENNY	PŁYTKI W KOLORZE SZAREGO KAMIENIA WYMIARY: 119,8x59,8cm
	PŁYTKI PODŁOGOWE: KORYTARZ	PŁYTKI UŁOŻONE W KARO, KOLORYSTYKĄ I WYMIARAMI NAWIĄZUJĄCYMI DO ISTNIEJĄCEGO CIĄGU KOMUNIKACJI OGÓLNEJ
MEBLE	ANEKS KUCHENNY, 2 SZT. KRZESEŁ, STOLIK O WYM. 75x75 CM	RAL 9010, ODCIEN CIEPŁEJ BIELI
STOLARKA DRZWIOWA (wg. zestawienia stolarki)	DRZWI NA KORYTARZU I PIĘTRA ORAZ DRZWI NA PERTERZE NA KORYTARZU DO ŁAZIENEK I ANEKSU KUCHENNEGO	PŁYCINOWE, DREWNIANE, KOLOR CIEMNOBRĄZOWY NA WZÓR ISTNIEJĄCEJ ORYGINALNEJ STOLARKI W KORYTARZACH (WEJŚCIE DO ŁAZIENEK)
STOLARKA DRZWIOWA (wg. zestawienia stolarki)	DRZWI ŁAZIENKOWE	WYPEŁNIENIE Z PŁYTY WIÓROWEJ, DWUSTRONNIE OBŁOŻONE TŁOCZONĄ PŁYTĄ HDF, KOLOR 7035
ARMATURA	UMYWALKI, TOALETY, BIDETY	BIAŁY

7. DOSTOSOWANIE BUDYNKU DO WARUNKÓW WYNIKAJĄCYCH Z WYMAGAŃ PRZEPISAMI SZCZEGÓLNYMI, MIEJSCOWEGO PLANU ZAGOSPODAROWANIA PRZESTRZENNEGO LUB DECYZJI LOKALIZACYJNEJ

Nie dotyczy. Inwestycja nie wymaga uzyskania Decyzji o warunkach zabudowy.

8. OPINIA GEOTECHNICZNA ORAZ INFORMACJA O SPOSOBIE POSADOWIENIA OBIEKTU BUDOWLANEGO

Nie dotyczy. Inwestycja nie polega na rozbudowie ani budowie.

9. ZAPEWNIENIE NIEZBĘDNYCH WARUNKÓW DO KORZYSTANIA Z OBIEKTÓW UŻYTECZNOŚCI PUBLICZNEJ I MIESZKANIOWEGO BUDOWNICTWA WIELORODZINNEGO PRZEZ OSOBY NIEPEŁNOSPRAWNE, O KTÓRYCH MOWA W ART. 1 KONWENCJI O PRAWACH OSÓB NIEPEŁNOSPRAWNYCH, SPORZĄDZONEJ W NOWYM JORKU DNIA 13 GRUDNIA 2006 R., W TYM OSOBY STARSZE

Budynek został dostosowany do potrzeb osób niepełnosprawnych w następujący sposób:

- w budynku przewidziano dwie łazienki zlokalizowane na parterze oraz piętrze, dostosowane do potrzeb osób niepełnosprawnych wraz z polem manewrowym o wym. 1,5 m x 1,5 m,
- zaprojektowano drzwi bezprogowe do łazienek,
- wewnątrz budynku istnieje winda, która umożliwia przemieszczenie się pomiędzy kondygnacjami osobom niepełnosprawnym,

10. PARAMETRY TECHNICZNE OBIEKTU BUDOWLANEGO CHARAKTERYZUJĄCE JEGO WPŁYW NA ŚRODOWISKO I WYKORZYSTYWANIE OBIEKTU ORAZ CHARAKTERYZUJĄCE WPŁYW NA ZDROWIE LUDZI I OBIEKTY SĄSIEDNIE POD WZGLĘDEM

- 1. bezpieczeństwa konstrukcji.** Zastosowane rozwiązania projektowe dotyczące konstrukcji obiektu gwarantują bezpieczeństwo zarówno użytkowników budynku, jak i osób trzecich.
- 2. bezpieczeństwa pożarowego.** Na etapie prac projektowych przewidziano problematykę związaną z bezpieczeństwem pożarowym obiektu w zakresie: klasy odporności ogniowej elementów budynku, klasy odporności ogniowej elementów oddzielenia pożarowego, wielkości stref pożarowych, długości dośń ewakuacyjnych, długości przejść ewakuacyjnych, potrzeby stosowania urządzeń przeciwpożarowych (w tym hydrantów terenowych).

3. **bezpieczeństwa użytkowania.** Elementy wykończeniowe elewacji zostały zaprojektowane z elementów bezpiecznych dla użytkowania.
4. **odpowiednich warunków higienicznych i zdrowotnych oraz ochrony środowiska.**
Materiały i wyroby zastosowane w projekcie nie stanowią zagrożenia dla higieny i zdrowia użytkowników. Obiekt nie będzie emitował gazów toksycznych, szkodliwych pyłów, niebezpiecznego promieniowania, zanieczyszczenia wody lub gleby; zastosowane materiały oraz technologie nie przekraczają dopuszczalnych stężeń czynników szkodliwych dla zdrowia wydzielanych przez grunt. Obiekt został zabezpieczony przeciwko przenikaniu wilgoci do elementów budowlanych i do wnętrza budynku dzięki zastosowaniu izolacji przeciwwodnych i przeciwwilgociowych.
5. **ochrony przed hałasem i drganiami.**
Rozwiązania projektowe zapewniają bezpieczne użytkowanie budynku oraz odpoczynek w jego obrębie, nie powodując nadmiernego hałasu oraz drgań. Przegrody zewnętrzne i wewnętrzne są zgodne z normami akustycznymi.
6. **warunków użytkowych zgodnych z przeznaczeniem obiektu, w szczególności w zakresie:**
- zaopatrzenia w wodę, energię elektryczną oraz energię cieplną – bez zmian
 - usuwania ścieków, wody opadowej i odpadów – bez zmian
7. **Możliwość utrzymania właściwego stanu technicznego.**
Nie stosuje się rozwiązań z zakresu budownictwa ogólnego oraz instalacji sanitarnych i elektroenergetycznych, które nie są w zgodzie z obowiązującymi przepisami prawa i zasadami wiedzy technicznej. Do obowiązku użytkownika i zarządcy obiektów należy utrzymanie właściwego stanu technicznego obiektów, po przekazaniu ich do użytkowania, - przeprowadzanie odpowiednich przeglądów, ocen oraz bieżących remontów, wymaganych przez prawo.
Parametry techniczne obiektu budowlanego charakteryzujące jego wpływ na środowisko, zdrowie ludzi i obiekty sąsiednie:
- emisji zanieczyszczeń gazowych, w tym zapachów, pyłowych i płynnych, z podaniem ich rodzaju, ilości i zasięgu rozprzestrzeniania się: nie dotyczy, nie projektuje się kotłowni na paliwo stałe lub płynne.
 - rodzaju i ilości wytwarzanych odpadów – odpady komunalne są gromadzone w pojemnikach i wywożone z posesji na podstawie zawartej umowy z zakładem oczyszczania – na dotychczasowych zasadach
 - właściwości akustycznych oraz emisji drgań, a także promieniowania, w szczególności jonizującego, pola elektromagnetycznego i innych zakłóceń, z podaniem odpowiednich parametrów tych czynników i zasięgu ich rozprzestrzeniania się: inwestycja nie wytworzy drgań, promieniowania ani hałasu powyżej normy dla budynków mieszkalnych
 - wpływu obiektu budowlanego na istniejący drzewostan, powierzchnię ziemi, w tym glebę, wody powierzchniowe i podziemne: inwestycja nie wpłynie negatywnie, nie będą emitowane szkodliwe substancje, gazy, pyły.

11. ANALIZA TECHNICZNYCH, ŚRODOWISKOWYCH I EKONOMICZNYCH MOŻLIWOŚCI REALIZACJI WYSOCE WYDAJNYCH SYSTEMÓW ALTERNATYWNYCH ZAOPATRZENIA W ENERGIĘ I CIEPŁO

Nie dotyczy.

12. INFORMACJA O ZASADNICZYCH ELEMENTACH WYPOSAŻENIA BUDOWLANO-INSTALACYJNEGO ZAPEWNIĄCYCH UŻYTKOWANIE OBIEKTU BUDOWLANEGO ZGODNIE Z PRZEZNACZENIEM

Istniejące łazienki na parterze zostaną podzielone (poprzez wyburzenie ścian działowych). Z istniejących pomieszczeń zostanie wydzielony korytarz prowadzący do projektowanej łazienki dla osób niepełnosprawnych, łazienki dla kobiet i osobnej łazienki dla mężczyzn oraz aneks kuchenny dla pracowników (projektowane wejście bezpośrednio z korytarza).

Na piętrze toalety również zostaną podzielone (poprzez wyburzenie ścian działowych) i powstaną: wc dla kobiet, wc dla mężczyzn i wc dla osób niepełnosprawnych. Toalety będą wyposażone w kabiny z miskami ustępowymi, bidety, pisuary i umywalki. Zakres prac:

- Roboty wyburzeniowe i rozbiórkowe – zgodnie z rzutami wyburzyć ściany murowane działowe na parterze i piętrze, w łazienkach zdemontować armaturę oraz skuć płytki podłogowe i ścienne oraz sufity podwieszane. Wykonać wyburzenia pod projektowane otwory drzwiowe.

Skuć istniejące posadzki w łazienkach, w tym zlikwidować progi kilkucentymetrowe.

- **Posadzki** - wykonać nowe warstwy posadzkowe: należy zrównać poziom posadzki łazienki i na korytarzu
- **Ściany działowe** – Ściany działowe na pełną wysokość pomieszczenia, G-K systemowe o gr. 12,5cm na profilach stalowych. Na I piętrze w łazience nr. 7 projektuje się na pełną wysokość pomieszczenia ściany systemowe o gr. 12cm na profilach stalowych obite płytą włóknowo-cementową.

Uwaga: W miejscu montażu/zawieszenia armatury należy wykonać dodatkową podkonstrukcję (ceownik 100).

Należy zachować dylatację ścian systemowych.

- **Poszerzenia i zamurowania otworów** – osadzenie nadproży nad projektowanymi otworami drzwiowymi w ścianie nośnej i korytarza, wg projektu. Otwory wykuc na odpowiednią szerokość. Pozostałe otwory zamurować.

Projektowane nadproża:

- Nad projektowanymi otworami o szerokości 100cm zaprojektowano nadproże stalowe o długości L=120cm, z podwójnego profilu L 120x120x10 (stal S235).
- Nad projektowanym otworem o szerokości 122cm zaprojektowano nadproże stalowe o długości L=150cm z potrójnego profilu L 120x120x10 (stal S235).
- Kolejność wykonania robót przy wykonywaniu otworów:
 - tymczasowe podparcie stropu nad nadprożem,
 - nacięcie w ścianie konturu nadproża,
 - wykucie, nacięcie otworu na nadproże na głębokość umożliwiającą osadzenie jednego profilu oraz osadzenie profilu,
 - wykucie, nacięcie w ścianie konturu nadproża z drugiej strony muru, osadzenie drugiego profilu,
 - obustronne nacięcie w ścianie konturu otworu oraz wykucie otworu,
- **Stolarka drzwiowa** – demontaż istniejących drzwi wewnętrznych i osadzenie nowych drzwi. Drzwi na korytarzu z samozamykaczami z uwagi na drożność drogi ewakuacyjnej (drzwi mają pozostawać w pozycji zamkniętej). Jedne istniejące drzwi na I piętrze należy odnowić i zamienić strony otwierania (wg. projektu).

- **Kabiny ustępowe** – wykonać ścianki oddzielające miski ustępów i pisuarami jako systemowe z wodoodpornej płyty kompaktowej HPL, o gr.13mm. Kolorystyka płyt do uzgodnienia z Inwestorem. Kabiny między miskami ustępowymi wydzielić na 2m wysokości.
- **Ułożenie płytek na ścianach i podłodze** – ściany w przedsionkach i łazience dla osób niepełnosprawnych nr. 8 wykończyć płytkami w kolorze szarego kamienia oraz drewnopodobnymi (oznaczone wg. projektu) o wymiarach 119,8x59,8 na pełną wysokość pomieszczenia tzn. 3m. Toalety z oknami w ścianie zewnętrznych, w których sufit znajduje się na wysokości 4.20m wykończyć płytkami do 2m, powyżej zlicować płytki ze ścianą a następnie pozostałą powierzchnię pomalować farbą przeznaczoną do pomieszczeń mokrych w kolorze RAL 9010. Podłogi wykończyć płytkami podłogowymi o wymiarach 119,8x59,8 na zaprawie klejowej, płytki atestowane, obiektowe, antypoślizgowość klasa R9, klasa ścieralności IV.
- **Tynki** - uzupełnienie tynków w miejscu zamurowanych i nowych otworów drzwiowych, szpachlowanie oraz 2x malowanie ścian i sufitów w kolorze RAL 9010 (ciepły biały), farbą do wnętrz o podwyższonej wilgotności.
- **Wykonanie sufitu podwieszanego w pomieszczeniach** – w przedsionkach (oznaczonych wg. rysunków) oraz w łazience dla osób niepełnosprawnych zlokalizowanej na I piętrze budynku zamontować sufity podwieszane z płyt g-k o gr. 12.5 mm na wysokość 3m od posadzki. Wykonać rewizję dla potrzeb serwisowania kanałów wentylacyjnych i instalacji elektrycznych, wod. kan.
- **Wentylacja** – nawiew grawitacyjny poprzez otwory w dolnej części drzwi o normatywnym przekroju. Wywiew grawitacyjny ze wspomaganie elektrycznym z pomieszczeń poprzez rekuperatory z wentylatorami elektrycznymi odprowadzonymi do istniejących przewodów wentylacyjnych (murowanych kominów). Każda kabinę z miską ustępową lub pisuarem wyposażać we własną wentylację.
- **Roboty sanitarne** – W związku z remontem łazienek wykonać instalacje wod-kan i c.o wraz z wyposażeniem zgodnie z PROJEKTEM TECHNICZNYM – INSTALACJE SANITARNE.
- **Roboty elektryczne** – łazienki wyposażać w instalację oświetleniową, gniazd wtykowych zgodnie z PROJEKTEM TECHNICZNYM – INSTALACJE ELEKTRYCZNE.
- **Wyposażenie** – umywalki z półpostumentami, armatura w kolorze białym, pojemniki na mydło, kosze, lustra wklejane o wymiarach: 2 szt. 60x120, 180x120, 117x120, 120x120, 240x120, 220x120 (wg. projektu aranżacji)
- **Remont pionów wod. kan.** – wg. PROJEKTU TECHNICZNEGO – INSTALACJE SANITARNE oraz remont pomieszczeń na parterze (pokoje informatyków i serwerownia). Wykonać obudowy pionów kanalizacyjnych z płyt g-k wodoodpornych, pomieszczenie odmalować 2x, ewentualnie wykonać remont ścian (szpachlowanie).

13. DANE DOTYCZĄCE WARUNKÓW OCHRONY PRZECIWPOŻAROWEJ BUDYNKU

- powierzchnia zabudowy: ok. 920 m²
- powierzchnia użytkowa: ok. 1.442,28 m²

14. Parametry pożarowe występujących substancji palnych

W budynku nie występują pomieszczenia, w których przechowywane są materiały niebezpieczne pożarowo (cieczki palne o temperaturze zapłonu poniżej 55°C), a wyposażenie stałe i wystrój jest zgodne z funkcją budynku.

Palnymi elementami w budynku są wyposażenie biurowe, meble biurowe i w pokojach, dokumentacja papierowa zlokalizowana w archiwach.

15. Przewidywana gęstość obciążenia pożarowego

Dla budynku zakwalifikowanego do kategorii zagrożenia ludzi ZL gęstości obciążenia ogniowego się nie oblicza. W pomieszczeniach technicznych gęstość obciążenia ogniowego nie przekracza 500 MJ/ m².

ZLIII – budynek użyteczności publicznej

16. Ocena zagrożenia wybuchem pomieszczeń oraz przestrzeni zewnętrznych

Pod pojęciem zagrożenia wybuchem rozumie się możliwość tworzenia przez pyły lub włókna palnych ciał stałych, czy pary i aerozole cieczy palnych w różnych warunkach mieszanin z powietrzem, które pod wpływem czynnika inicjującego zapłon (iskra, łuk elektryczny lub przekroczenie temperatury samozapalenia), wybuchają, czyli ulegają gwałtownemu spalaniu połączonemu ze wzrostem ciśnienia.

W budynku nie występują pomieszczenia zagrożone wybuchem w związku z tym nie ma obowiązku wyznaczenia w budynku lub na zewnątrz stref zagrożenia wybuchem.

17. Podział obiektu na strefy pożarowe

Bez zmian

18. Klasa odporności pożarowej budynku oraz klasa odporności ogniowej i stopień rozprzestrzeniania ognia przez elementy budowlane

Przedmiotowy budynek wielokondygnacyjny, niski (N) o kategorii ZLIII powinien spełniać wymagania klasy „C”. Z uwagi na dopuszczenie obniżenia klasy budynek zakwalifikowano do klasy „D”.

Klasa odporności pożarowej budynku	Klasa odporności ogniowej elementów budynku ^{5) *)}					
	główna konstrukcja nośna	konstrukcja dachu	strop ¹⁾	ściana zewnętrzna ^{1), 2)}	ściana wewnętrzna ¹⁾	przekrycie dachu ³⁾
„D”	R 30	-	RE I 30	E I 30 (o↔i)	-	-

Przejścia przez strop zabezpieczyć zgodnie z klasą przegrody.

19. Warunki ewakuacji, oświetlenie awaryjne (bezpieczeństwa i ewakuacyjne) oraz przeszkodowe

Warunki ewakuacji pozostają bez zmian. Zaprojektowano oświetlenie awaryjne i przeszkodowe w PROJEKCIE TECHNICZNYM BRANŻY ELEKTRYCZNEJ.

20. Wyjścia z budynku, drzwi

Bez zmian.

21. Poziome drogi ewakuacyjne

Bez zmian.

22. Pionowa droga ewakuacyjna

Bez zmian.

23. Dojścia ewakuacyjne

Bez zmian.

24. Sposób zabezpieczenia przeciwpożarowego instalacji użytkowych, a w szczególności: wentylacyjnej, ogrzewczej, gazowej, elektroenergetycznej, odgromowej, kontroli dostępu

Bez zmian. Przejścia przez strop zabezpieczyć zgodnie z kasą przegrody.

25. Dobór urządzeń przeciwpożarowych w obiekcie: stałych urządzeń gaśniczych, systemu sygnalizacji pożarowej, dźwiękowego systemu ostrzegawczego, instalacji wodociągowej przeciwpożarowej, urządzeń oddymiających, dźwigów przystosowanych do potrzeb ekip ratowniczych.

Bez zmian.

ELEMENTY WYKOŃCZENIOWE

Wszystkie użyte podczas przebudowy materiały budowlane posiadać muszą cechę nierozprzestrzeniających ognia (NRO).

26. ZAOPATRZENIE W WODĘ DO ZEWNĘTRZNEGO GASZENIA POŻARU

Bez zmian.

27. UWAGI KOŃCOWE

Wszystkie roboty wykonać zgodnie z warunkami technicznymi wykonania i odbioru robót budowlano-montażowych. W razie wątpliwości powiadomić projektanta w ramach nadzoru autorskiego.

Dokumentacja jest chroniona Ustawą o Prawie Autorskim i należy do osoby, która posiada prawa autorskie, wszystkie zmiany, opracowania zamienne wyłącznie za zgodą właściciela opracowania.

Na podstawie art. 10 Ustawy z dnia 7 lipca 1994r PB przy wykonywaniu robót budowlanych należy stosować wyroby i materiały dopuszczone do obrotu i stosowania w budownictwie posiadające:

- certyfikat na znak bezpieczeństwa
- deklarację zgodności lub certyfikat zgodności z PN lub aprobatą techniczną

Roboty budowlane i rzemieślnicze powinny być wykonywane zgodnie z zasadami sztuki i wiedzy budowlanej oraz obowiązującymi przepisami i normami.

Wymiary należy przeliczyć i sprawdzić na budowie, a niezgodności wyjaśnić z projektantami na etapie przetargu na roboty budowlane i na budowie.

Ochrona interesów osób trzecich- przed przystąpieniem do prac , które wymagają wejścia na sąsiednią działkę ustalić zasady korzystania z tego terenu z jego właścicielem.

Przed rozpoczęciem robót należy zapoznać się z dokumentacją techniczną oraz zachować wytyczne wykonawstwa i odbioru robót.

Teren wokół budynku należy zabezpieczyć przed dostępem osób trzecich.

Wszystkie zastosowane materiały, używane zgodnie z instrukcjami producentów, powinny posiadać niezbędne atesty, aprobaty i certyfikaty czy dopuszczenia do stosowania w budownictwie.

Wszystkie roboty budowlane oraz ich odbiory przeprowadzać zgodnie z „Warunkami technicznymi wykonania i odbioru robót budowlano-montażowych” oraz innymi wymaganiami właściwymi dla danej specyfiki robót, pod nadzorem osoby uprawnionej, zgodnie ze sztuką budowlaną, przepisami bhp i ppoż.

Wszystkie informacje zawarte w niniejszej dokumentacji budowlanej należy zweryfikować i skorygować na budowie, zgodnie z dokumentacjami branżowymi, danymi technicznymi rzeczywiście zastosowanych materiałów, środków i urządzeń oraz aktualnie obowiązującymi przepisami.

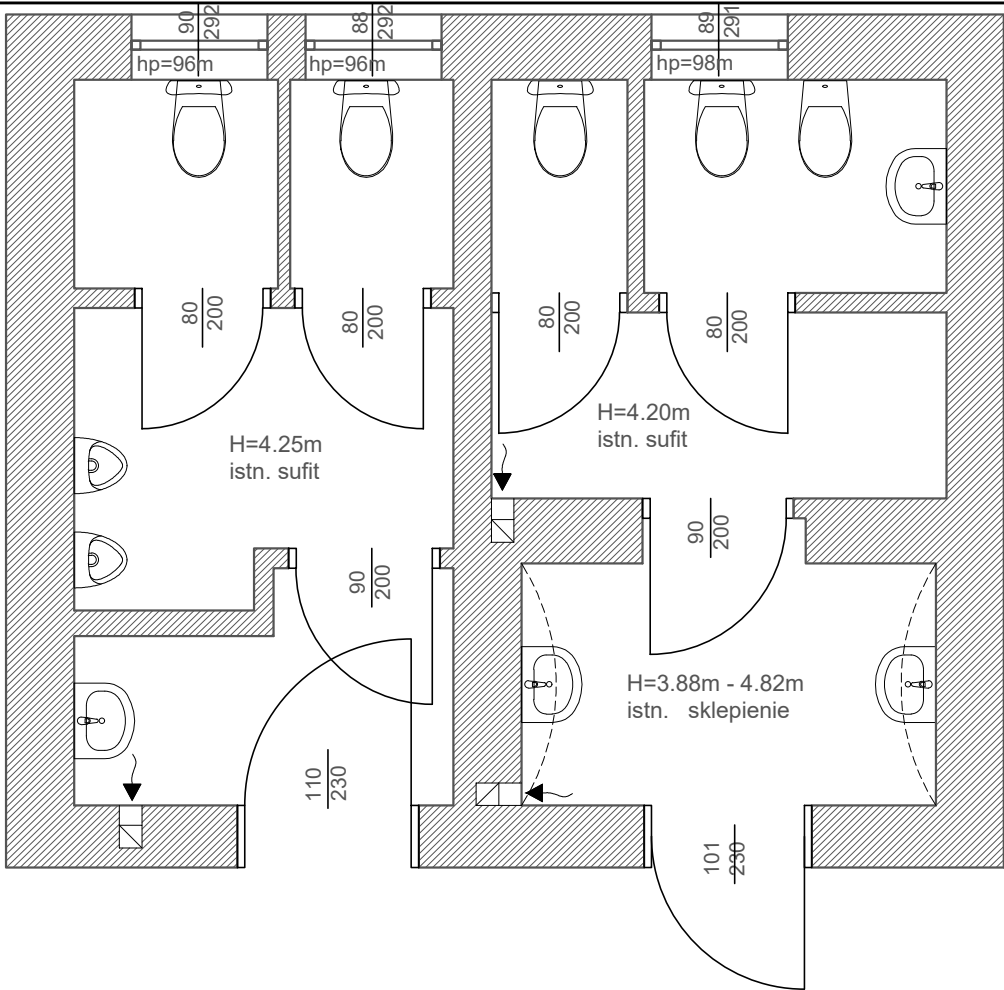
Przed przystąpieniem do wykonywania robót budowlanych wszystkie wymiary należy zweryfikować na budowie. O wszelkiej niezgodności projektu czy założeń konstrukcyjnych w nim zawartych ze stanem faktycznym należy niezwłocznie powiadomić projektanta w formie pisemnej.

Wszelkie wątpliwości oraz odstępstwa od niniejszych założeń projektowych należy rozstrzygać na bieżąco przy udziale służb konserwatorskich, kierownika budowy i inspektora nadzoru inwestorskiego.

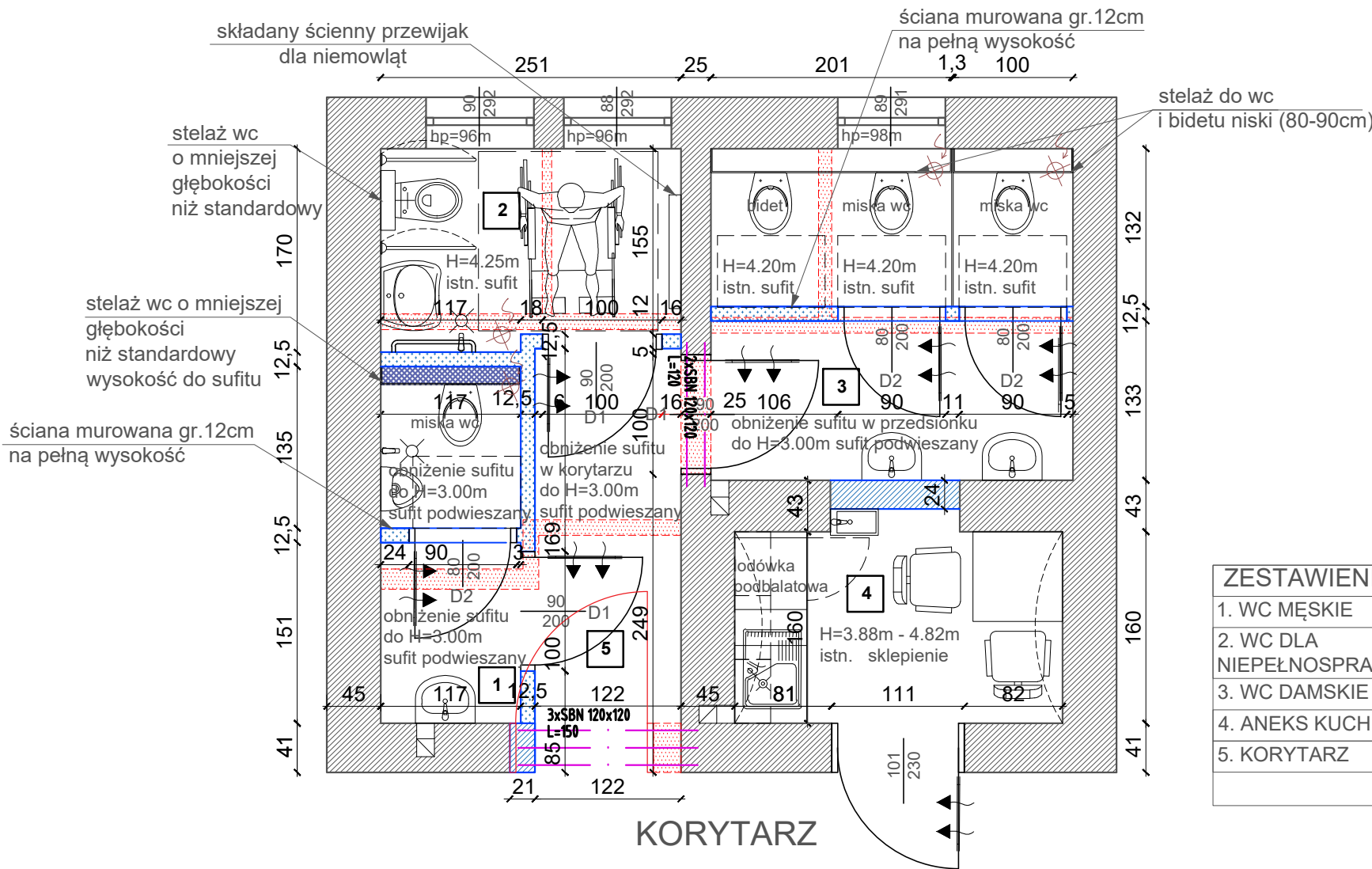
Niniejszy projekt opracowali:

branża ARCHITEKTURA	PROJEKTANT OPRACOWUJĄCY- AUTOR PROJEKTU mgr inż. architekt MONIKA SZUMIELSKA uprawnienia budowlane do projektowania w specjalności architektonicznej bez ograniczeń nr ewid. 16/WPOKK/2012
branża KONSTRUKCJA	PROJEKTANT mgr inż. Michał Izydorek uprawnienia budowlane do projektowania w specjalności konstrukcyjno-budowlanej bez ograniczeń nr ewid. WKP/0236/POOK/12

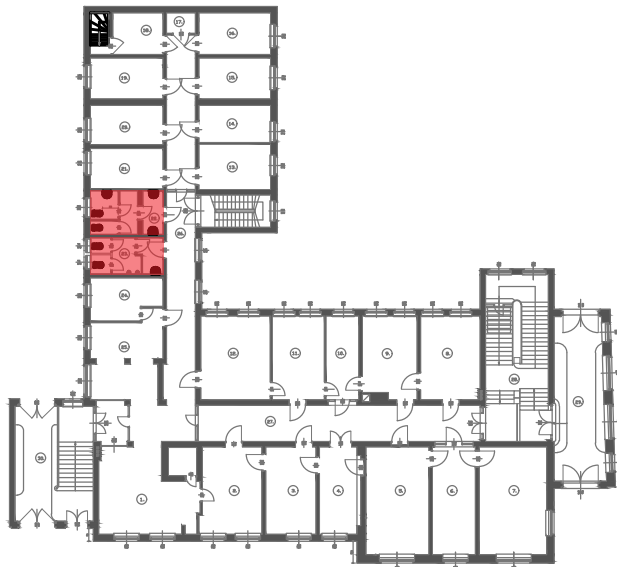
RZUT PARTERU
INWENTARYZACJA ŁAZIENEK
skala 1:50



RZUT PARTERU
PROJEKT ŁAZIENEK
I ANEKSU KUCHENNEGO
skala 1:50



ZESTAWIENIE POWIERZCHNI	
1. WC MĘSKIE	3.35m ²
2. WC DLA NIEPEŁNOSPRAWNYCH	4.07m ²
3. WC DAMSKIE	8.00m ²
4. ANEKS KUCHENNY	4.59m ²
5. KORYTARZ	4.32m ²
suma 24.33m ²	



SCHEMAT BUDYNKU
RZUT PARTERU

- UWAGI:
1. PODCZAS MUROWANIA PROJEKTOWANYCH ŚCIAN ZAZBROIĆ CO DRUGĄ WARSTWĘ Ø10
 2. ZASTOSOWAĆ SUFITY PODWIESZANE SYSTEMOWE G-K Z REWIZJĄ

LEGENDA:

- ISTNIEJĄCE MURY
- ROZBIÓRKI
- PROJEKTOWANE ZAMUROWANIA
- PROJEKTOWANE ŚCIANY DZIAŁOWE G-K NA PEŁNĄ WYSOKOŚĆ POMIESZCZENIA
- ŚCIANY DZIAŁOWE SYSTEMOWE HPL DO WYS. 2m
- ŚCIANY DZIAŁOWE Z G-K Z PŁYTĄ WŁÓKNOWO - CEMENTOWĄ NA PEŁNĄ WYSOKOŚĆ POMIESZCZENIA
- PÓŁKA Z OBUDOWY G-K
- PROJEKTOWANE NADPROŻE
- SYSTEMOWY STELAŻ WC W FORMIE PÓŁKI
- SYSTEMOWY STELAŻ WC O MNIJSZEJ GŁĘBOKOŚCI NIŻ STANDARDOWY, WYSOKOŚĆ DO SUFITU
- PRZESTRZEŃ O WYM. 90x60cm

UWAGA: WSZYSTKIE WYMIARY SPRAWDZIĆ W NATURZE

1. Roboty budowlano-instalacyjne muszą być prowadzone z równoległą koordynacją międzybranżową. Przed przystąpieniem do robót wykonawca powinien zapoznać się z całością dokumentacji branżowej.
2. W sprawach nieokreślonych dokumentacją obowiązującą:
 - warunki techniczne wykonania i od biuro robót budowlano-montażowych - normy Polskiego Komitetu Normalizacyjnego
 - instrukcje, wytyczne, świadectwa dopuszczenia, atesty Instytutu Techniki Budowlanej
 - warunki techniczne producentów i dostawców materiałów budowlano instalacyjnych
3. Wymiary wszystkich elementów konstrukcyjnych budynku oraz ich usytuowanie muszą zostać przez wykonawcę sprawdzone.
4. W przypadku jakichkolwiek niezgodności z założeniami przyjętymi w projekcie należy niezwłocznie zawiadomić projektanta.



Pracownia Projektowa i Realizacja
Inwestycji MONARCH Monika Szumielska
NIP 697-145-90-00
tel. 691 126 007
monika@monarch.com.pl
ul. Karpińskiego 16, 64-100 Leszno
Adres biura: ul. Okrężna 10/14, 64-100 Leszno

DOSTOSOWANIE SANITARIATÓW URZĘDU MIEJSKIEGO GMINY RAWICZ
DLA POTRZEB OSÓB NIEPEŁNOSPRAWNYCH

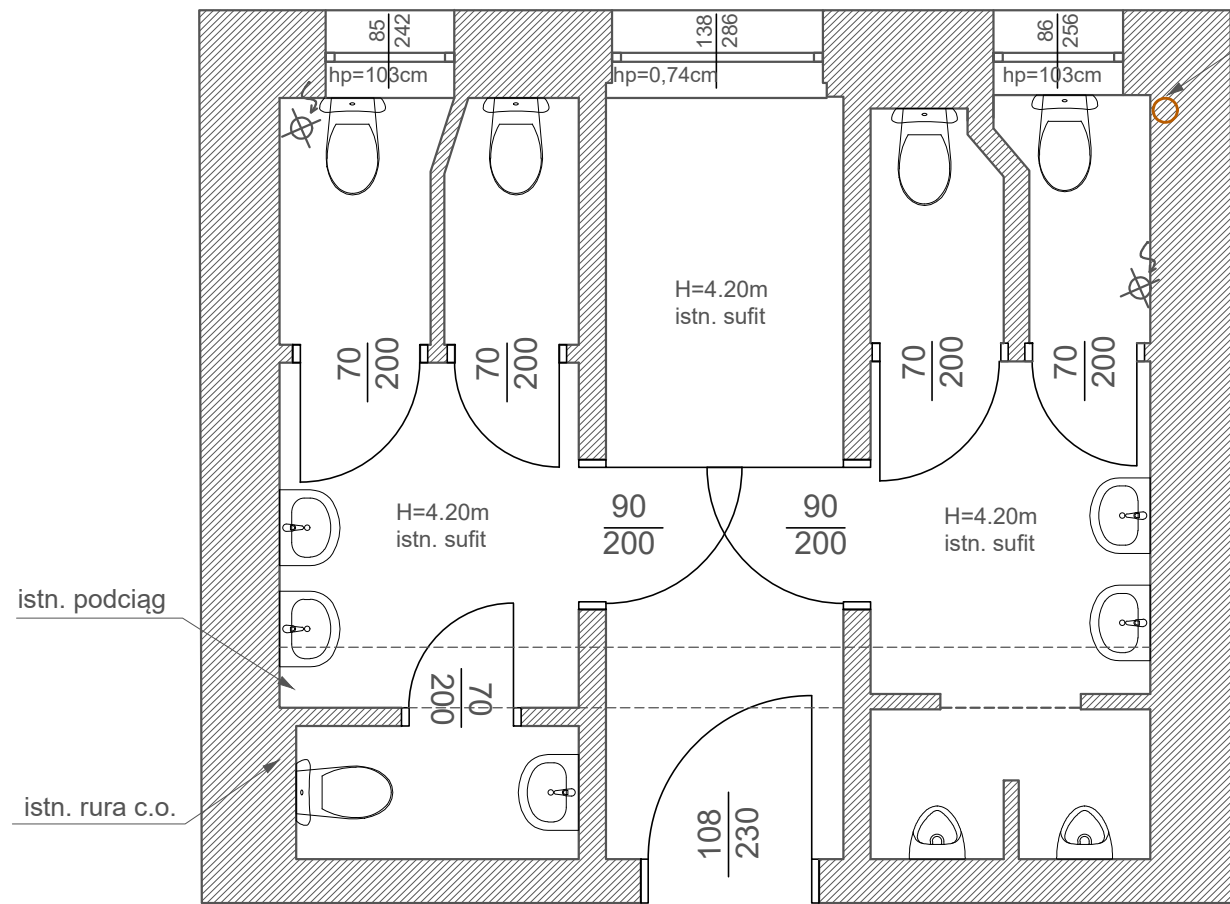
RZUT PARTERU
INWENTARYZACJA + PROJEKT ŁAZIENEK I ANEKSU KUCHENNEGO

Nazwa rysunku :	
SKALA :	1:50
Branża :	ARCHITEKTURA I KONSTRUKCJA
Nr rys. :	A.01
Lokalizacja :	działka nr. ewid. 488/7, obręb nr 0001 Rawicz, nr jednostki ewid. 302205. 4 Rawicz
DATA :	04'2024
Inwestor :	GMINA RAWICZ ul. Piłsudskiego 21, 63-900 Rawicz

Architektura - Projektant
mgr inż. arch. Monika Szumielska
uprawnienia budowlane do projektowania w specjalności architektonicznej bez ograniczeń
nr ewid. 16/WPOKK/2012

Konstrukcja - Projektant
mgr inż. Michał Izdorek
uprawnienia budowlane do projektowania w specjalności konstrukcyjno-budowlanej bez ograniczeń
nr ewid. WKP/0236/POOK/12

STADIUM OPRACOWANIA: PAB



prawdopodobna
lokalizacja
istniejącego pionu
(brak odkrywek)

RZUT I PIĘTRA INWENTARYZACJA ŁAZIENEK skala 1:50

istn. podciąg

istn. rura c.o.

RZUT I PIĘTRA PROJEKT ŁAZIENEK skala 1:50

proj. barierka otwierana
na kluczyk, h=0,9m
istniejący pion KS na parterze - do
remontu wraz z jego obudową z płyt g-k

ścianka pisuarowa
ruchoma

stelaż wc
o mniejszej
głębokości
niż standardowy
wysokość do sufitu

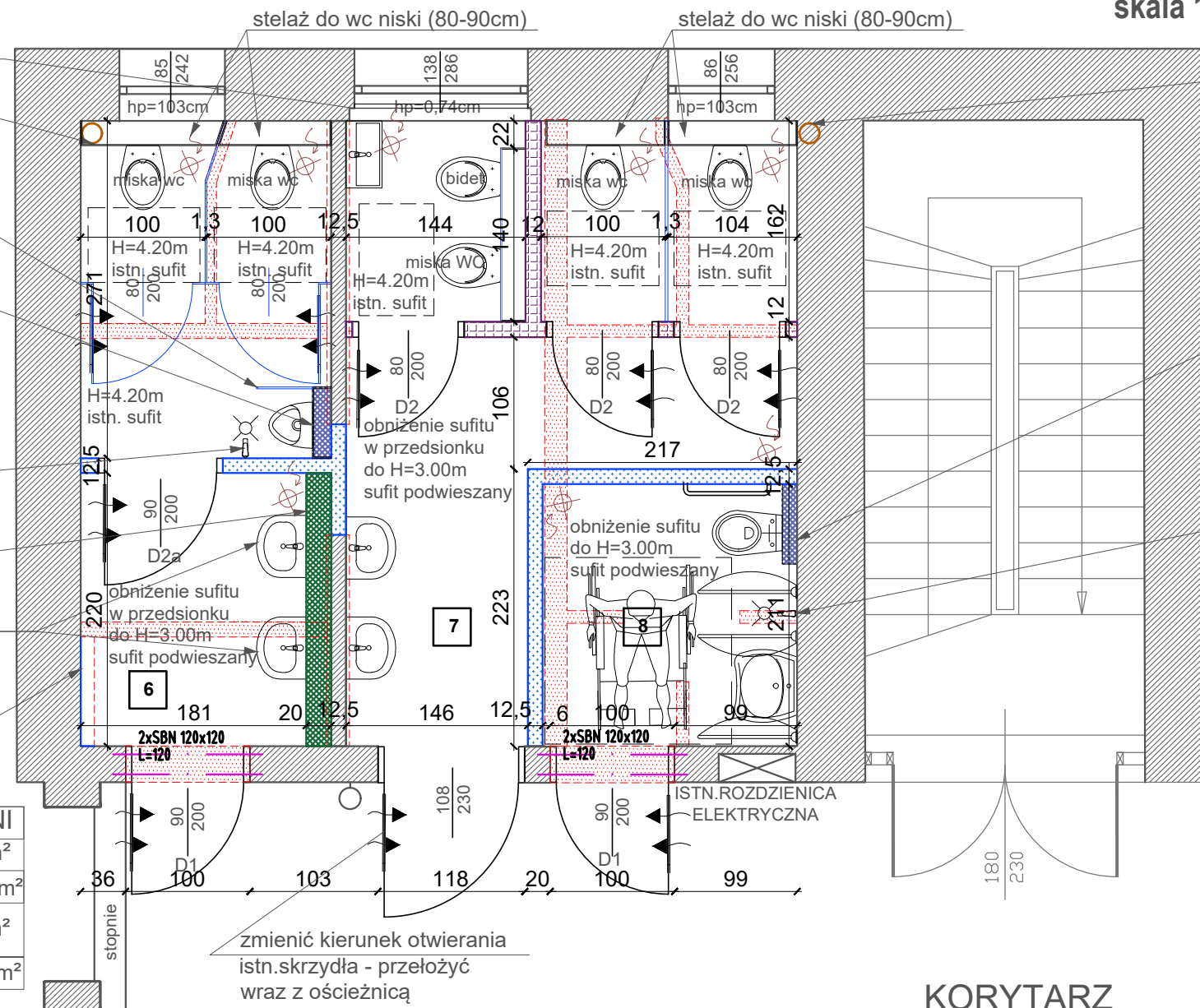
zawór ze złączką

półka szer. 20cm
wysokość 100cm

umywalki zamontować na
wysokości 80cm od poziomu
posadzki

istn. rura c.o. do
skrótienia (likwidacji)
wraz z obudową g-k

ZESTAWIENIE POWIERZCHNI	
6. WC MĘSKIE	9.88m ²
7. WC DAMSKIE	12.84m ²
8. WC DLA NIEPEŁNOSPRAWNYCH	4.32m ²
suma	27.04m ²

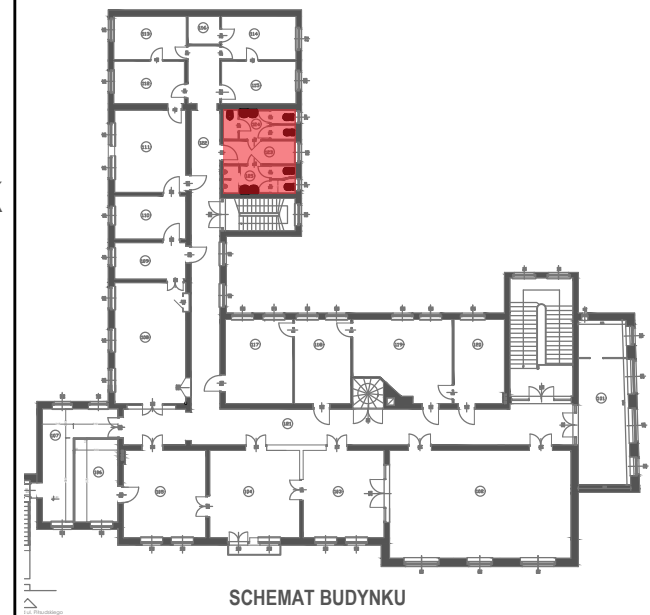


prawdopodobna
lokalizacja
istniejącego pionu
(brak odkrywek)
- przeznaczony
do remontu

stelaż wc
o mniejszej
głębokości
niż standardowy
wysokość
do sufitu

zawór zimnej
i ciepłej wody

KORYTARZ



SCHEMAT BUDYNKU RZUT I PIĘTRA

UWAGI:

- PODZAS MUROWANIA PROJEKTOWANYCH ŚCIAN ZAZBROIĆ CO DRUGĄ WARSTWĘ Ø10
- ZASTOSOWAĆ SUFITY PODWIESZANE SYSTEMOWE G-K Z REWIZJĄ

LEGENDA:

- ISTNIEJĄCE MURY
- ROZBIÓRKI
- PROJEKTOWANE ZAMUROWANIA
- PROJEKTOWANE ŚCIANY DZIAŁOWE G-K NA PEŁNĄ WYSOKOŚĆ POMIESZCZENIA
- ŚCIANY DZIAŁOWE SYSTEMOWE HPL DO WYS. 2m
- ŚCIANY DZIAŁOWE Z G-K Z PŁYTĄ WŁÓKNOWO - CEMENTOWĄ NA PEŁNĄ WYSOKOŚĆ POMIESZCZENIA
- PÓŁKA Z OBUDOWY G-K
- PROJEKTOWANE NADPROŻE
- SYSTEMOWY STELAŻ WC W FORMIE PÓŁKI
- SYSTEMOWY STELAŻ WC O MNIJSZEJ GŁĘBOKOŚCI NIŻ STANDARDOWY, WYSOKOŚĆ DO SUFITU
- PRZESTRZEŃ O WYM. 90x60cm

UWAGA: WSZYSTKIE WYMIARY SPRAWDZIĆ W NATURZE

- Roboty budowlano-instalacyjne muszą być prowadzone z równoległą koordynacją międzybranżową. Przed przystąpieniem do robót wykonawca powinien zapoznać się z całością dokumentacji branżowej.
- W sprawach nieokreślonych dokumentacją obowiązującą:
 - warunki techniczne wykonania i od biuro robót budowlano-montażowych - normy Polskiego Komitetu Normalizacyjnego
 - instrukcje, wytyczne, świadectwa dopuszczenia, atesty Instytutu Techniki Budowlanej
 - warunki techniczne producentów i dostawców materiałów budowlano instalacyjnych
- Wymiary wszystkich elementów konstrukcyjnych budynku oraz ich usytuowanie muszą zostać przez wykonawcę sprawdzone.
- W przypadku jakichkolwiek niezgodności z założeniami przyjętymi w projekcie należy niezwłocznie zawiadomić projektanta.



Pracownia Projektowa i Realizacja
Inwestycji MONARCH Monika Szumielska
NIP 697-145-90-00
tel. 691 126 007
monika@monarch.com.pl
ul. Karpińskiego 16, 64-100 Leszno
Adres biura: ul. Okrężna 10/14, 64-100 Leszno

DOSTOSOWANIE SANITARIATÓW URZĘDU MIEJSKIEGO GMINY RAWICZ DLA POTRZEB OSÓB NIEPEŁNOSPRAWNYCH

Temat :

RZUT I PIĘTRA INWENTARYZACJA + PROJEKT ŁAZIENEK

Nazwa rysunku : **ARCHITEKTURA I KONSTRUKCJA**

SKALA : 1:50

Branża :

A.02

działka nr. ewid. 488/7, obręb nr 0001 Rawicz,
nr jednostki ewid. 302205_4 Rawicz

Nr rys. :

Lokalizacja :

DATA : 04'2024

Investor : GMINA RAWICZ
ul. Piłsudskiego 21, 63-900 Rawicz

Architektura - Projektant

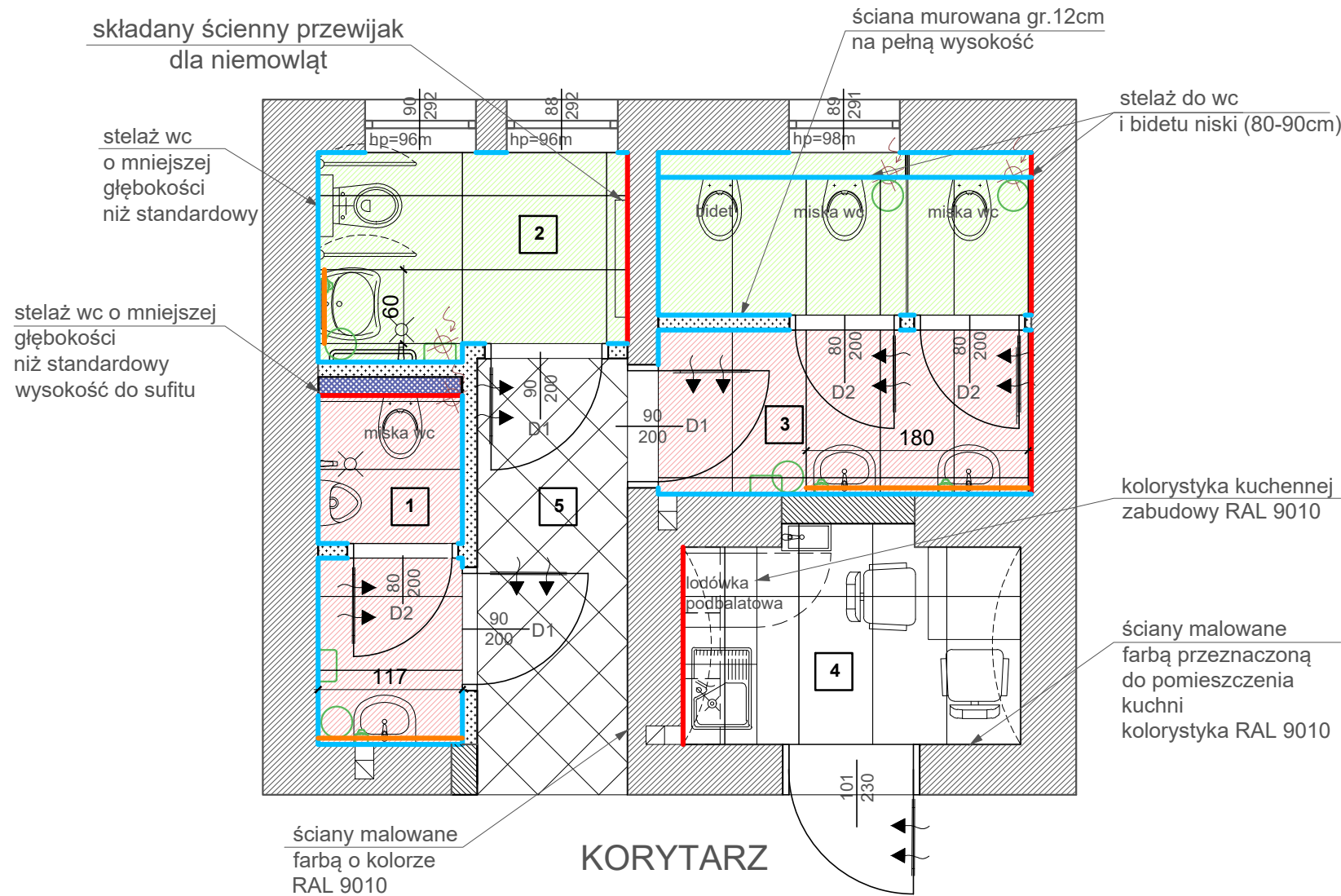
mgr inż. arch. Monika Szumielska
uprawnienia budowlane do projektowania w specjalności architektonicznej bez ograniczeń
nr ewid. 16/WPOKK/2012

Konstrukcja - Projektant

mgr inż. Michał Izydorek
uprawnienia budowlane do projektowania w specjalności konstrukcyjno-budowlanej bez ograniczeń
nr ewid. WKP/0236/PPOK/12

STADIUM OPRACOWANIA:

PAB



ZESTAWIENIE POWIERZCHNI	
1. WC MĘSKIE	3.35m ²
2. WC DLA NIEPEŁNOSPRAWNYCH	4.07m ²
3. WC DAMSKIE	8.00m ²
4. ANEKS KUCHENNY	4.59m ²
5. KORYTARZ	4.32m ²
suma	24.33m ²

UWAGI:

1. PODCZAS MUROWANIA PROJEKTOWANYCH ŚCIAN ZAZBROIĆ CO DRUGĄ WARSTWĘ Ø10

2. ZASTOSOWAĆ SUFITY PODWIESZANE SYSTEMOWE G-K Z REWIZJĄ

LEGENDA:	
	ISTNIEJĄCE MURY I PROJEKTOWANE ŚCIANY MUROWANE NA PEŁNĄ WYSOKOŚĆ POMIESZCZENIA
	ŚCIANY DZIAŁOWE SYSTEMOWE HPL DO WYS. 2m
	PROJEKTOWANE ŚCIANY DZIAŁOWE G-K NA PEŁNĄ WYSOKOŚĆ POMIESZCZENIA
	ŚCIANY DZIAŁOWE Z G-K Z PŁYTĄ WŁÓKNOWO - CEMENTOWĄ NA PEŁNĄ WYSOKOŚĆ POMIESZCZENIA
	PÓŁKA Z OBUDOWY G-K O WYSOKOŚCI 100cm
	SYSTEMOWY STELAŻ WC W FORMIE PÓŁKI (O WYSOKOŚCI STELAŻA WC)
	SYSTEMOWY STELAŻ WC O GŁĘBOKOŚCI MNIEJSZEJ NIŻ STANDARDOWY, WYSOKOŚĆ OBUDOWY 3m
	DOZOWNIK MYDŁA
	PODAJNIK NA RĘCZNIKI PAPIEROWE
	KOSZ NA ODPADY
	PŁYTKI ŚCIENNE DREWNOPODOBNE
	PŁYTKI ŚCIENNE W KOLORZE SZAREGO KAMienia
	LUSTRO WKLEJANE - WYSOKOŚĆ 120cm, WYSOKOŚĆ DOLNEJ KRAWĘDZI LUSTRA OD POSADZKI 120cm
	SCHMAT UŁOŻENIA PŁYTEK PODŁOGOWYCH W KOLORZE SZAREGO KAMienia
	SCHMAT UŁOŻENIA PŁYTEK PODŁOGOWYCH KOLORYSTYKĄ I WYMIARAMI NAWIAZUJĄCYCH DO ISTNIEJĄCYCH W CIĄGU KOMUNIKACJI OGÓLNEJ
	PŁYTKI ŚCIENNE UŁOŻONE NA WYSOKOŚCI MIN. 2m
	POWYŻEJ ZLICOWANE ZE ŚCIANĄ, POKRYTĄ FARBĄ MALARSKĄ PRZEZNACZONĄ DO POMIESZCZEŃ MOKRYCH O KOLORZE RAL 9010
	PŁYTKI ŚCIENNE UŁOŻONE NA PEŁNĄ WYSOKOŚĆ POMIESZCZENIA 3m
	ŚCIANY POMIESZCZEŃ NR 4, 5 - POKRYTE WARSTWĄ MALARSKĄ KOLOR RAL 9010

UWAGA: WSZYSTKIE WYMIARY SPRAWDZIĆ W NATURZE


1. Roboty budowlano-instalacyjne muszą być prowadzone z równoległą koordynacją międzybranżową. Przed przystąpieniem do robót wykonawca powinien zapoznać się z całością dokumentacji branżowej.

2. W sprawach nieokreślonych dokumentacją obowiązują:

- warunki techniczne wykonania i od biuro robót budowlano-montażowych - normy Polskiego Komitetu Normalizacyjnego
- instrukcje, wytyczne, świadectwa dopuszczenia, atesty Instytutu Techniki Budowlanej
- warunki techniczne producentów i dostawców materiałów budowlano instalacyjnych

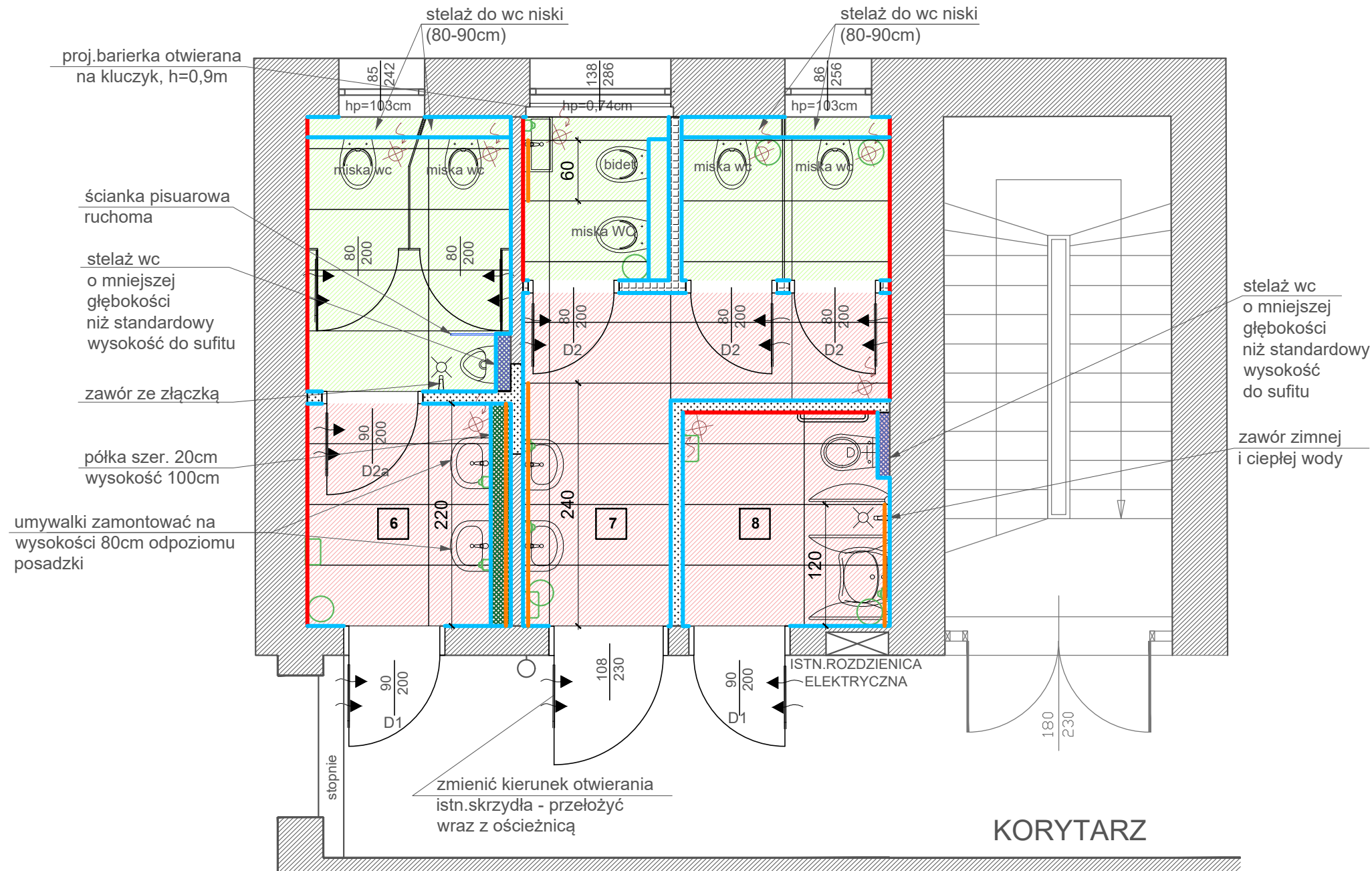
3. Wymiary wszystkich elementów konstrukcyjnych budynku oraz ich usytuowanie muszą zostać przez wykonawcę sprawdzone.

4. W przypadku jakichkolwiek niezgodności z założeniami przyjętymi w projekcie należy niezwłocznie zawiadomić projektanta.



Pracownia Projektowa i Realizacja
Inwestycji MONARCH Monika Szumielska
NIP 697-145-90-00
tel. 691 126 007
monika@monarch.com.pl
ul. Karpińskiego 16, 64-100 Leszno
Adres biura: ul. Okrężna 10/14, 64-100 Leszno

DOSTOSOWANIE SANITARIATÓW URZĘDU MIEJSKIEGO GMINY RAWICZ DLA POTRZEB OSÓB NIEPEŁNOSPRAWNYCH	
Temat :	
RZUT PARTERU PROJEKT ARANŻACJI	
Nazwa rysunku :	
SKALA : 1:50	Branża : ARCHITEKTURA
A.03	działka nr. ewid. 488/7, obręb nr 0001 Rawicz, nr jednostki ewid. 302205_4 Rawicz
Nr rys. :	Lokalizacja :
04'2024	INWESTOR : GMINA RAWICZ ul. Piłsudskiego 21, 63-900 Rawicz
Architektura - Projektant mgr inż. arch. Monika Szumielska uprawnienia budowlane do projektowania w specjalności architektonicznej bez ograniczeń nr ewid. 16/WPOKK/2012	
STADIUM OPRACOWANIA:	
PAB	



RZUT I PIĘTRA
PROJEKT ARANŻACJI
skala 1:50

ZESTAWIENIE POWIERZCHNI	
6. WC MĘSKIE	9.88m ²
7. WC DAMSKIE	12.84m ²
8. WC DLA NIEPEŁNOSPRAWNYCH	4.32m ²
suma	27.04m ²

UWAGI:
1. PODCZAS MUROWANIA PROJEKTOWANYCH ŚCIAN ZAZBROIĆ CO DRUGĄ WARSTWĘ Ø10
2. ZASTOSOWAĆ SUFITY PODWIESZANE SYSTEMOWE G-K Z REWIZJĄ

LEGENDA:	
	ISTNIEJĄCE MURY I PROJEKTOWANE ŚCIANY MUROWANE NA PEŁNĄ WYSOKOŚĆ POMIESZCZENIA
	ŚCIANY DZIAŁOWE SYSTEMOWE HPL DO WYS. 2m
	PROJEKTOWANE ŚCIANY DZIAŁOWE G-K NA PEŁNĄ WYSOKOŚĆ POMIESZCZENIA
	ŚCIANY DZIAŁOWE Z G-K Z PŁYTĄ WŁÓKNOWO - CEMENTOWĄ NA PEŁNĄ WYSOKOŚĆ POMIESZCZENIA
	PÓŁKA Z OBUDOWY G-K O WYSOKOŚCI 100cm
	SYSTEMOWY STELAŻ WC W FORMIE PÓŁKI (O WYSOKOŚCI STELAŻA WC)
	SYSTEMOWY STELAŻ WC O GŁĘBOKOŚCI MNIEJSZEJ NIŻ STANDARDOWY, WYSOKOŚĆ OBUDOWY 3m
	DOZOWNIK MYDŁA
	PODAJNIK NA RĘCZNIKI PAPIEROWE
	KOSZ NA ODPADY
	PŁYTKI ŚCIENNE DREWNOPODOBNE
	PŁYTKI ŚCIENNE W KOLORZE SZAREGO KAMienia
	LUSTRO WKLEJANE - WYSOKOŚĆ 120cm, WYSOKOŚĆ DOLNEJ KRAWĘDZI LUSTRA OD POSADZKI 120cm
	SCHEMAT UŁOŻENIA PŁYTEK PODŁOGOWYCH W KOLORZE SZAREGO KAMienia
	SCHEMAT UŁOŻENIA PŁYTEK PODŁOGOWYCH KOLORYSTYKĄ I WYMIARAMI NAWIAZUJĄCYCH DO ISTNIEJĄCYCH W CIĄGU KOMUNIKACJI OGÓLNEJ
	PŁYTKI ŚCIENNE UŁOŻONE NA WYSOKOŚCI MIN. 2m POWYŻEJ ZLICOWANE ZE ŚCIANĄ, POKRYTĄ FARBĄ MALARSKĄ PRZEZNACZONĄ DO POMIESZCZEŃ MOKRYCH O KOLORZE RAL 9010
	PŁYTKI ŚCIENNE UŁOŻONE NA PEŁNĄ WYSOKOŚĆ POMIESZCZENIA 3m
	ŚCIANY POMIESZCZEŃ NR 4, 5 - POKRYTE WARSTWĄ MALARSKĄ KOLOR RAL 9010

UWAGA: WSZYSTKIE WYMIARY SPRAWDZIĆ W NATURZE

- Roboty budowlano-instalacyjne muszą być prowadzone z równoległą koordynacją międzybranżową. Przed przystąpieniem do robót wykonawca powinien zapoznać się z całością dokumentacji branżowej.
- W sprawach nieokreślonych dokumentacją obowiązującą:
 - warunki techniczne wykonania i od biuro robót budowlano-montażowych - normy Polskiego Komitetu Normalizacyjnego
 - instrukcje, wytyczne, świadectwa dopuszczenia, atesty Instytutu Techniki Budowlanej
 - warunki techniczne producentów i dostawców materiałów budowlano instalacyjnych
- Wymiary wszystkich elementów konstrukcyjnych budynku oraz ich usytuowanie muszą zostać przez wykonawcę sprawdzone.
- W przypadku jakichkolwiek niezgodności z założeniami przyjętymi w projekcie należy niezwłocznie zawiadomić projektanta.

Pracowania Projektowa i Realizacja
Inwestycji MONARCH Monika Szumielska
NIP 697-145-90-00
tel. 691 126 007
monika@monarch.com.pl
ul. Karpińskiego 16, 64-100 Leszno
Adres biura: ul. Okrężna 10/14, 64-100 Leszno

DOSTOSOWANIE SANITARIATÓW URZĘDU MIEJSKIEGO GMINY RAWICZ DLA POTRZEB OSÓB NIEPEŁNOSPRAWNYCH	
Temat :	
RZUT I PIĘTRA PROJEKT ARANŻACJI	
Nazwa rysunku :	
SKALA : 1:50	Branża : ARCHITEKTURA
A.04	działka nr. ewid. 488/7, obręb nr 0001 Rawicz, nr jednostki ewid. 302205_4 Rawicz
Nr rys. :	Lokalizacja :
04'2024	INWESTOR : GMINA RAWICZ ul. Piłsudskiego 21, 63-900 Rawicz
DATA :	INWESTOR :
Architektura - Projektant mgr inż. arch. Monika Szumielska uprawnienia budowlane do projektowania w specjalności architektonicznej bez ograniczeń nr ewid. 16/WPOKK/2012	
STADIUM OPRACOWANIA:	
PAB	

OZNACZENIE SCHEMAT WIDOK OD STRONY ELEWACJI							
Wymiar w świetle muru (cm)	szerokość	100		100		90	
	wysokość	205		205		205	
Wymiar w świetle ościeznicy (cm)	szerokość	90		90		80	
	wysokość	200		200		200	
Ilość (szt.)	parter	2P	1L	—	—	2P	1L
	piętro	1P	1L	—	1L	2P	1L
Materiał		Próg niski,		Próg niski,			
		Drzwi wewnętrzne drewniane, pływające, rama drewniana, płyciny z okleiną naturalną (np. buk, do ustalenia z Inwestorem).		Drzwi wewnętrzne z ościeżnicą, łazienkowe			
		Klamka, klucz patentowy		Klamka, klucz patentowy			
		Kolor 7035		Kolor 7035			
		Drzwi z podcięciem normatywnym nawiewem w dolnej części o powierzchni 0,02 m ² wg proj. instalacji sanitarnej,		Drzwi z podcięciem normatywnym nawiewem w dolnej części o powierzchni 0,02 m ² wg proj. instalacji sanitarnej,			
		Klamki i okucia w kolorze chromu, satynowane		Klamki i okucia w kolorze chromu, satynowane			
		Wypełnienie z płyty wiórowej, dwustronnie obłożone tłoczoną płytą HDF		Wypełnienie z płyty wiórowej, dwustronnie obłożone tłoczoną płytą HDF			
		Ościeżnice stalowe		Ościeżnice stalowe			

UWAGA: WSZYSTKIE WYMIARY SPRAWDZIĆ W NATURZE

- Roboty budowlano-instalacyjne muszą być prowadzone z równoległą koordynacją międzybranżową. Przed przystąpieniem do robót wykonawca powinien zapoznać się z całością dokumentacji branżowej.
- W sprawach nieokreślonych dokumentacją obowiązują:
 - warunki techniczne wykonania i od biuro robót budowlano-montażowych - normy Polskiego Komitetu Normalizacyjnego
 - instrukcje, wytyczne, świadectwa dopuszczenia, atesty Instytutu Techniki Budowlanej
 - warunki techniczne producentów i dostawców materiałów budowlano instalacyjnych
- Wymiary wszystkich elementów konstrukcyjnych budynku oraz ich usytuowanie muszą zostać przez wykonawcę sprawdzone.
- W przypadku jakichkolwiek niezgodności z założeniami przyjętymi w projekcie należy niezwłocznie zawiadomić projektanta.

	Pracownia Projektowa i Realizacja
	Investycji MONARCH Monika Szumielska
	NIP 697-145-90-00
	tel. 691 126 007
	monika@monarch.com.pl
	ul. Karpińskiego 16, 64-100 Leszno
	Adres biura: ul. Okrężna 10/14, 64-100 Leszno

**DOSTOSOWANIE SANITARIATÓW URZĘDU MIEJSKIEGO GMINY RAWICZ
DLA POTRZEB OSÓB NIEPEŁNOSPRAWNYCH**

Temat :

ZESTAWIENIE STOLARKI DRZWIOWEJ

Nazwa rysunku :

SKALA : 1:50

Branża : ARCHITEKTURA

Nr rys. : A.05

działka nr. ewid. 488/7, obręb nr 0001 Rawicz,
nr jednostki ewid. 302205_4 Rawicz

DATA : 04'2024

INWESTOR : GMINA RAWICZ
ul. Piłsudskiego 21, 63-900 Rawicz

Architektura - Projektant

mgr inż. arch. Monika Szumielska
uprawnienia budowlane do projektowania
w specjalności architektonicznej
bez ograniczeń nr ewid. 16/WPOKK/2012

STADIUM OPRACOWANIA:

PAB

III.ZAŁĄCZNIKI

- STRONA TYTUŁOWA -

TEMAT OPRACOWANIA

**DOSTOSOWANIE SANITARIATÓW URZĘDU MIEJSKIEGO GMINY
RAWICZ DLA POTRZEB OSÓB NIEPEŁNOSPRAWNYCH
(kat. obiektu XII)**

ADRES INWESTYCJI

**Numer ewidencyjny działki: 488/7 obręb 0001 Rawicz, jednostka 302205_4
Rawicz, ul. Piłsudskiego 21, 63-900 Rawicz**

INWESTOR

GMINA RAWICZ ul. Piłsudskiego 21, 63-900 Rawicz

DATA OPRACOWANIA

Kwiecień'2024

2. SPIS TREŚCI - ZAŁĄCZNIKI

1. STRONA TYTUŁOWA - ZAŁĄCZNIKI	1
2. SPIS TREŚCI - ZAŁĄCZNIKI	2
3. INFORMACJA DOT. BIOZ	3

3. INFORMACJA DOTYCZĄCA BEZPIECZEŃSTWA I OCHRONY ZDROWIA

TEMAT OPRACOWANIA	DOSTOSOWANIE SANITARIATÓW URZĘDU MIEJSKIEGO GMINY RAWICZ DLA POTRZEB OSÓB NIEPEŁNOSPRAWNYCH (kat. obiektu XII)
ADRES INWESTYCJI	Numer ewidencyjny działki: 488/7 obręb 0001 Rawicz, jednostka 302205_4 Rawicz, ul. Piłsudskiego 21, 63-900 Rawicz
INWESTOR	GMINA RAWICZ ul. Piłsudskiego 21, 63-900 Rawicz
DATA OPRACOWANIA	Kwiecień'2024

1. ZAKRES ROBÓT DLA CAŁEGO ZAMIERZENIA BUDOWLANEGO ORAZ KOLEJNOŚĆ REALIZACJI POSZCZEGÓLNYCH ELEMENTÓW:

Zostaną wykonane następujące elementy i prace: Roboty wyburzeniowe i rozbiórkowe, Posadzki, Poszerzenia i zamurowania otworów, Stolarka drzwiowa, Kabiny ustępowe, Roboty wykończeniowe, Tynki, Wykonanie sufitu podwieszanego w pomieszczeniach przedsionków oraz w toalecie dla osób niepełnosprawnych, Wentylacja, Roboty sanitarne, Roboty elektryczne

2. WYKAZ ISTNIEJĄCYCH OBIEKTÓW BUDOWLANYCH:

Budynek Urzędu Miejskiego Gminy Rawicz

3. WSKAZANIE ELEMENTÓW ZAGOSPODAROWANIA DZIAŁKI LUB TERENU, KTÓRE MOGĄ STWARZAĆ ZAGROŻENIE BEZPIECZEŃSTWA I ZDROWIA LUDZI:

Brak

4. WSKAZANIE DOTYCZĄCE PRZEWIDYWANYCH ZAGROŻEŃ WYSTĘPUJĄCYCH PODCZAS REALIZACJI ROBÓT BUDOWLANYCH, OKREŚLAJĄCE SKALĘ I RODZAJE ZAGROŻEŃ ORAZ MIEJSCE I CZAS ICH WYSTĘPOWANIA

Z uwagi na sąsiedztwo czynnych pomieszczeń biurowych pomieszczenia muszą być starannie wygradzone i zabezpieczone przed dostępem osób postronnych. - strefę niebezpieczną ogradza się i oznakowuje w sposób uniemożliwiający dostęp osobom postronnym. - w czasie wykonywania robót miejsca niebezpieczne należy ogrodzić i umieścić napisy ostrzegawcze. - rusztowania winny posiadać aktualny przegląd techniczny - roboty rozbiórkowe powinny być wykonywane na podstawie dokumentacji projektowej, jeżeli jest wymagana.- przed rozpoczęciem robót rozbiórkowych należy obiekt odłączyć od sieci gazowej, ciepłej, elektroenergetycznej, teletechnicznej, wodociągowej i kanalizacyjnej. - roboty montażowe konstrukcji stalowych i prefabrykowanych elementów wielkowymiarowych mogą być wykonywane, na podstawie projektu montażu oraz planu bioz, przez pracowników zapoznanych z instrukcją organizacji montażu oraz rodzajem używanych maszyn i innych urządzeń technicznych. - przebywanie osób na górnych płaszczyznach ścian, belek, słupów, ram lub kratownic oraz na dwóch niższych kondygnacjach, znajdujących się bezpośrednio pod kondygnacją, na której są prowadzone roboty montażowe, jest zabronione. - przed podniesieniem elementu konstrukcji stalowej lub żelbetowej należy przewidzieć bezpieczny sposób: 1) naprowadzenia elementu na miejsce wbudowania; 2) stabilizacji elementu; 3) uwolnienia elementu z haków zawiesia; 4) podnoszenia elementu, po wyposażeniu w bezpieczne dojścia i pomosty montażowe, jeżeli wykonanie czynności nie jest możliwe bezpośrednio z poziomu terenu lub stropu. - w czasie podnoszenia elementów prefabrykowanych należy: 1) stosować zawiesia odpowiednie do rodzaju elementu; 2) podnosić na zawiesiu elementy o masie nieprzekraczającej dopuszczalnego nominalnego udźwigu; 3) dokonać oględzin zewnętrznych elementu; 4) stosować liny kierunkowe; 5) skontrolować prawidłowość zawieszenia elementu na haku po jego podniesieniu na wysokość 0,5 m. BIOZ3 BIOZ – w czasie montażu, w szczególności słupów, belek i wiązarów, należy stosować podkładki pod liny zawiesi, zapobiegające przetarciu i załamaniu lin. – podnoszenie i przemieszczanie na elementach prefabrykowanych osób, przedmiotów, materiałów lub wyrobów jest zabronione. – osoby przebywające na stanowiskach pracy, znajdujące się na wysokości co najmniej 1 m od poziomu podłogi lub ziemi, powinny być zabezpieczone przed upadkiem z wysokości za balustradą.

Pozostałe zagrożenia:

- prace przy przebudowie pomieszczeń, wykonywaniu otworów drzwiowych, osadzaniu nadproży
- prace instalacyjne: elektryczne i sanitarne

5. WSKAZANIE SPOSOBU PROWADZENIA INSTRUKTAŻU PRACOWNIKÓW PRZED PRZYSTĄPIENIEM DO REALIZACJI ROBÓT SZCZEGÓLNIE NIEBEZPIECZNYCH:

Wszyscy zatrudnieni pracownicy muszą posiadać zgodny z zatrudnieniem i przepisami BHP sprzęt ochronny i odzież. Prace na terenie muszą być wykonywane przez pracowników posiadających aktualne badania lekarskie (w tym na wysokościach), aktualne okresowe przeszkolenia z zakresu BHP i okresowe przeszkolenie na stanowisku pracy.

6. ŚRODKI TECHNICZNE I ORGANIZACYJNE ZAPOBIEGAJĄCE NIEBEZPIECZEŃSTWOM W TRAKCIE PROWADZENIA ROBÓT

- teren budowy/prac remontowych wygrodzić i zabezpieczyć przed dostępem osób postronnych.
- w celu zapewnienia bezpieczeństwa, umożliwienie szybkiej ewakuacji na wypadek pożaru, teren budowy musi być dostępny z dwóch stron placu budowy.
- teren budowy musi posiadać tablicę informacyjną, na której między innymi muszą się znajdować telefony miejskich służb.
- teren budowy musi być zabezpieczony w podstawowy sprzęt gaśniczy typu gaśnice, koce, wiadra, skrzynie z piaskiem, bosaki
- w ogólnodostępnych miejscach (na stanowiskach pracy) musi znajdować się podstawowy sprzęt medyczny w postaci apteczek.

Uwagi:

- używać materiałów dopuszczonych do stosowania w budownictwie;
- prace wykonać zgodnie z projektem branżowym, planem bioz , obowiązującymi przepisami i Polskimi Normami PN/IEC/E , warunkami technicznymi, oraz BHP.

5. WSKAZANIE ŚRODKÓW TECHNICZNYCH I ORGANIZACYJNYCH, ZAPOBIEGAJĄCYCH NIEBEZPIECZEŃSTWOM WYNIKAJĄCYM Z WYKONYWANIA ROBÓT BUDOWLANYCH W STREFACH SZCZEGÓLNEGO ZAGROŻENIA ZDROWIA LUB W ICH SĄSIEDZTWIE, W TYM ZAPEWNIAJĄCYCH BEZPIECZNĄ I SPRAWNĄ KOMUNIKACJĘ, UMOŻLIWIAJĄCĄ SZYBKĄ EWAKUACJĘ NA WYPADEK POŻARU, AWARII I INNYCH ZAGROŻEŃ:

- drogi komunikacyjne (korytarze) powinny być drożne, zabrania się składowania na nich materiałów budowlanych, gromadzenia sprzętu itp.
- w widocznym miejscu powinien znajdować się sprzęt p.poż.
- umieszczenie we wszelkich, widocznych miejscach, tablic ostrzegawczo - informacyjnych.

OPRACOWAŁ:

mgr inż. architekt **MONIKA SZUMIELSKA**

Upr.bud. do projektowania w specjalności architektonicznej
bez ograniczeń nr ewid. 16/WPOKK/2012