

PROJEKT TECHNICZNY

**PROJEKT REMONTU I ZMIANY ARANŻACJI POMIESZCZEŃ W
ISTNIEJĄCYM BUDYNKU MIEJSKIEGO OŚRODKA POMOCY SPOŁECZNEJ
PRZY ULICY NIEPODLEGŁOŚCI 9 W PRUSZCZU GDAŃSKIM.
DZIAŁKA EWIDENCYJNA NUMER 62/4, OBRĘB 13, PRUSZCZ GDAŃSKI**

LOKALIZACJA INWESTYCJI

PRUSZCZ GDAŃSKI

Działka ewidencyjna nr 62/4, obręb 13.
Miasto Pruszcz Gdański, Powiat gdański, woj. pomorskie
IDENTYFIKATOR DZIAŁKI: **220401_1.0013.AR_3.62/4**

INWESTOR

GMINA MIEJSKA PRUSZCZ GDAŃSKI
ul. GRUNWALDZKA 20
83-000 PRUSZCZ GDAŃSKI

JEDNOSTKA PROJEKTOWA

SM.Architektura

mgr inż. arch. BARTOSZ SMUSZ

ul. Olgi Sławskiej-Lipczyńskiej 28

Tel: (+48) 790 650 847 | 60-461 Poznań

30 CZERWIEC 2022

**PROJEKT REMONTU I ZMIANY ARANŻACJI POMIESZCZEŃ W
ISTNIEJĄCYM BUDYNKU MIEJSKIEGO OŚRODKA POMOCY SPOŁECZNEJ
PRZY ULICY NIEPODLEGŁOŚCI 9 W PRUSZCZU GDAŃSKIM.
DZIAŁKA EWIDENCYJNA NUMER 62/4, OBRĘB 13, PRUSZCZ GDAŃSKI**

**OPIS TECHNICZNY
STADIUM: PROJEKT TECHNICZNY**

I.

ZAGOSPODAROWANIE DZIAŁKI

W ramach planowanej inwestycji, nie projektuje się zmian w zakresie zagospodarowania terenu nieruchomości. Wszelkie zmiany wynikające z zakresu projektowanych prac mają charakter zmian w układzie pomieszczeń oraz przebiegu instalacji technicznych w obrębie istniejącego budynku.

Nie planuje się zmian w obrębie utwardzeń terenowych (drogi i chodniki) w strefach wejściowych do budynku. Zakłada się korzystanie z istniejącego układu komunikacyjnego bez zmian.

Nie planuje się też prac budowlanych związanych z przebudową lub budową nowej infrastruktury technicznej w terenie zewnętrznym.

II.

**ZAMIERZONY SPOSÓB UŻYTKOWANIA ORAZ PROGRAM UŻYTKOWY OBIEKTU
BUDOWLANEGO.**

W ramach planowanej inwestycji nie planuje się zmian w sposobie użytkowania budynku. Zakres prac dotyczy zmian w układzie funkcjonalnym części kondygnacji podziemnej, parterowej oraz I. piętra istniejącego budynku.

Identyfikuje się 2 podstawowe zakresy projektowanych zmian.

Zakres związany ze zmianami w układzie funkcjonalnym części kondygnacji -1, 0, +1 oraz strefy lokalnych korekt w zakresie wymiany stolarki drzwiowej i okiennej.

W zakresie zmian w układzie funkcjonalnym planowane roboty budowlane polegać będą na:

- wyburzeniu zbędnych przegród (ścian działowych);
- usunięciu i wymianie stolarki drzwiowej i okiennej (w ograniczonym zakresie);
- usunięciu zdegradowanych warstw wykończeniowych posadzek, ścian oraz sufitów;
- usunięciu i utylizacji drugorzędnych materiałów instalacyjnych pozyskanych z demontażu;
- wymianie instalacji grzewczej z podłączeniami (grzejniki z termoregulatorami);
- pracach instalacyjnych – elektrycznych (okablowanie nowoutworzonych pomieszczeń użytkowych);
- przygotowaniu warstw podłogowych do wykonania nowych przegród murowanych oraz wykończenia warstwami docelowymi;
- wzniesieniu nowych przegród murowanych – ścian działowych z uwzględnieniem formowania otworów drzwiowych, montażu nadproży i docelowych zestawów stolarki drzwiowej wewnętrznej;

- pracach wykończeniowych takich jak: montaż paneli podłogowych na podkładach, wykończeniu ścian (lokalne tynkowanie, nałożenie gładzi gipsowych, malowanie), montażu okładzin gresowych i ceramicznych, montażu osprzętu instalacyjnego (oprawy oświetleniowe, przełączniki, gniazda), montażu malowanych listew podłogowych z polistyrenu sztywnego;

W zakresie lokalnych korekt w zakresie wymiany stolarki drzwiowej i okiennej planowane roboty budowlane polegać będą na:

- Usunięciu istniejących zestawów stolarki drzwiowej wewnętrznych, zgodnie z oznaczeniem w części rysunkowej projektu;
- Dostawie i montażu nowych zestawów stolarki drzwiowej wewnętrznej, w tym drzwi w klasie odporności ogniowej, zgodnie z oznaczeniem w części rysunkowej projektu;
- Dostawie i montażu nowych zestawów stolarki okiennej zewnętrznej, w tym okien w klasie odporności ogniowej, zgodnie z oznaczeniem w części rysunkowej projektu;

III.

ZAKRES PRZEWDZIANYCH PRAC BUDOWLANYCH

A. PRZEGRODY

ISTNIEJĄCE PRZEGRODY

Istniejące ściany pełnej wysokości (3,0 m) wykonane z cegły pełnej i kratówki przewidziane do wyburzenia zgodnie z zakresem opisanym w części rysunkowej opracowania. Materiał powyburzeniowy należy zutilizować w sposób zgodny z obowiązującymi przepisami.

Z przegród będących w obrębie stref robót, a nie przewidzianych do wyburzenia, w tym ze ścian zewnętrznych, należy usunąć istniejące warstwy wykończeniowe, w tym lokalnie warstwy tynkarskie w celu przygotowania ich powierzchni do ponownego wykończenia przy użyciu materiałów przewidzianych w projekcie.

Dopuszcza się pozostawienie istniejących warstw tynkarskich, jeśli ich stan zapewni prawidłowy montaż nowych warstw wykończeniowych.

NOWOWZNOWSZONE PRZEGRODY

Projektuje się zabudowę nowej aranżacji powierzchni stref objętych pracami ścianami murowanymi, wykonanymi z bloczków gazobetonowych klasy 600 na cieżkowarstwowej zaprawie klejącej w grubościach określonych w części rysunkowej projektu.

TYNKI WEWNĘTRZNE

Tynki wewnętrzne wykonać w technologii mokrej jako cementowo-wapienne w pomieszczeniach mokrych oraz gipsowe w pozostałych – kategoria III, wykończone gładzią gipsową, malowane farbą lateksową lub okładzina ceramiczną/gresową.

WYKOŃCZENIE ŚCIAN

Projektuje się użycie 2 typy materiałów wykończeniowych dla ścian w strefach objętych pracami.

Wszystkie stosowane materiały wykończeniowe mają umożliwić łatwe czyszczenie powierzchni i nie mogą być szkodliwe dla organizmu ludzkiego. Powinny posiadać certyfikaty dopuszczające do stosowania jako materiały wykończeniowe, również w obiektach użyteczności publicznej.

Typ I

Powierzchnie wykończone gładzią gipsową, farbą lateksową lub inną, umożliwiającą krótkotrwałe zmywanie przy użyciu standardowych środków myjących;

Wymagany atest higieniczny do stosowania w obiektach użyteczności publicznej.

Typ I stosowany w pomieszczeniach ogólnego użytku, zgodnie z zestawieniem pomieszczeń i częścią rysunkową opracowania.

Typ II

Powierzchnie wykończone ceramiką / gresem (materiałami nienasiąkliwymi, zmywalnymi przy użyciu standardowych środków myjących) do wysokości min. 2m ponad poziom posadzki.

Okładziny ceramiczne lub gresowe z fugowaniem fugą epoksydową zlicowaną z powierzchnią okładziny. Kolorystyka jasna – biel i odcienie jasnej szarości z fakturą piaskowca.

Wymagany atest higieniczny do stosowania w obiektach użyteczności publicznej.

Typ II stosowany w pomieszczeniach sanitarnych, zgodnie z zestawieniem pomieszczeń i częścią rysunkową opracowania.

LISTWY COKOŁOWE

Listwy cokołowe w częściach użytkowych wykonane z polistyrenu o podwyższonej twardości, malowanego na kolor biały. Przekrój listew min. 7cm wys., 1,5cm głębokości.

Montaż do ścian przy użyciu dedykowanego kleju montażowego oraz mechanicznie przy użyciu gwoździ bezłebkowych.

W strefach roboczych cokoły wykonane z płytek gresowych cokołowych, stanowiących część systemu pokrycia podłogi w danym pomieszczeniu.

W sanitariatach ściany w strefach cokołowych pokryte płytkami ściennymi (kontynuacja pokrycia ściany).

Szczegółowe wytyczne dla poszczególnych pomieszczeń określone są w zestawieniu zbiorczym i kartach pomieszczeń.

B. SUFITY

ISTNIEJĄCE SUFITY

Z sufitów będących w obrębie stref robót należy usunąć istniejące warstwy wykończeniowe, w tym lokalnie warstwy tynkarskie w celu przygotowania ich powierzchni do ponownego wykończenia przy użyciu materiałów przewidzianych w projekcie.

Dopuszcza się pozostawienie istniejących warstw tynkarskich, jeśli ich stan zapewni prawidłowe naniesienie nowych warstw wykończeniowych (gładź gipsowa i farba lateksowa).

SUFITY PODWIESZONE

W strefach objętych robotami nie przewiduje się montażu sufitów podwieszanych.

C. POSADZKI

WARSTWY POSADZKOWE

Istniejące warstwy posadzkowe w strefach robót, wykończone płytkami ceramicznymi lub wykładzinami PVC należy przygotować do wykończenia przewidzianymi w projekcie materiałami (wykładzina/panele winylowe lub płytki gresowe) poprzez skucie i usunięcie warstwy okładzin oraz zaprawy klejowej do poziomu szlichty.

W strefie budowy nowych ścian działowych należy usunąć (poprzez wycięcie/skucie) pas istniejącej posadzki oraz izolacji posadzkowej (ok. 4cm posadzki betonowej i 3cm warstw izolacji bitumicznej) w celu budowy podwaliny pod nowe ścianki. Podwalinę wykonać należy z pełnych bloczków silikatowych na zaprawie cementowej, grubości odpowiednio 8cm oraz 12cm. Pozostałą wysokość nowowznoszonych ścian działowych wykonać należy z bloczków gazobetonowych klasy 600 na zaprawie klejącej cieńkowarstwowej. Należy zapewnić usunięcie istniejących warstw posadzkowych na przestrzeni ok. 0,5 do 1cm wzdłuż lica ścianki podwali nowej.

Po usunięciu istniejących warstw wykończeniowych, powierzchnię posadzki betonowej przygotować należy do prac wykończeniowych (montaż winylowej wykładziny podłogowej) po przez staranne odkurzenie, zagruntowanie oraz nałożenie wymaganej różnicą poziomów warstw podłogowych istniejących i projektowanych wylewki samopoziomującej (szacowana grubość ok. 10mm-12mm dla wykładziny winylowej). Styk posadzki i wznoszonych ścianek działowych wypełnić należy elastyczną masą uszczelniającą.

W pomieszczeniach sanitarnych, warstwa zaprawy samopoziomującej wykonana musi zostać w grubości mniejszej niż w pozostałych pomieszczeniach (szacowana grubość 5 mm). Na wykonaną wylewkę samopoziomującą nałożyć należy warstwę izolacji przeciwwodnej polimerowej z zatopioną całościowo włókniną izolacyjną. Uszczelnienie wywinąć należy na ścianki działowe na wysokość min 10cm. Wykończona powierzchnia stanowić będzie podłoże do montażu okładziny docelowej – płyt gresowych, dlatego istotne jest zapewnienie równej i gładkiej powierzchni wykończenia. Szczególną uwagę zwrócić należy na zapewnienie ciągłości pokrycia izolacją przeciwną w miejscach lokalizacji wpustów, przebić i odpływów posadzkowych.

Posadzkę w miejscu montażu drzwi, należy naciąć i po odkurzeniu i zagruntowaniu wypełnić trwale elastyczną masą uszczelniającą w celu stworzenia dylatacji.

Połączenie materiałów istniejących i nowych oraz różnych rodzajów nowego wykończenia (płytki ceramiczne/gresowe i wykładzina winylowa) zapewnić należy poprzez montaż listwy aluminiowej „wklejanej” typu C. Połączenie wykonane musi być w sposób szczelny, bezprogowy, zapewniający możliwość łatwego czyszczenia. Nie dopuszcza się montażu listwy na łączniki mechaniczne.

WYKOŃCZENIE POSADZEK

Posadzki wykończone przy użyciu rozwiązań systemowych.

W sanitariatach gres w klasie antypoślizgowej opisanej w zestawieniu zbiorczym i kartach pomieszczeń.

W częściach użytkowych zastosować wykładzinę/panele winylowe.

Wszystkie stosowane materiały wykończeniowe mają umożliwiać łatwe czyszczenie powierzchni i nie mogą być szkodliwe dla organizmu ludzkiego. Powinny posiadać certyfikaty dopuszczające do stosowania jako materiały wykończeniowe, również w obiektach użyteczności publicznej.

Typ I - panele winylowe w systemie podłogi pływającej na podkładzie wyrównawczym ciężkim. Kolorystyka – jasny dąb – do akceptacji przez projektanta głównego na etapie doboru szczegółowego.

Klasa reakcji na ogień materiału minimum B-s1.

Typ II (GRES) - Podłogi gresowe, trwałe, gładkie, łatwozmywalne, antypoślizgowe, anty- elektrostatyczne, odporne na wilgoć i środki dezynfekcyjne.

- Fuga epoksydowa 2-3mm płaska
- Klasa antypoślizgowa min. R9 / DS
- Odporność na agresywne związki chemiczne - wysoka.
- Atest higieniczny do stosowania w obiektach użyteczności publicznej.

Typ III - wykładzina winylowa w systemie klejonym bezpośrednio do posadzki. Kolorystyka – jasnoszara/jasnoniebieska – do akceptacji przez projektanta głównego na etapie doboru szczegółowego. Do zastosowania w pomieszczeniu B.0.03.

Klasa reakcji na ogień materiału minimum B-s2.

D. STOLARKA

TYPY STOLARKI DRZWIOWEJ W PROJEKTOWANYCH POMIESZCZENIACH

W ramach przebudowy wykorzystane zostaną 3 kategorie drzwi wewnętrznych zależnie od typu pomieszczeń w jakich będą montowane. Będą to drzwi kategorii biurowej, do pomieszczeń sanitarnych oraz komunikacji ogólnej, w tym w klasie odporności ogniowej. W ramach wszystkich kategorii stosować należy drzwi o profilach prostych, bez elementów dekoracyjnych, o powierzchniach gładkich, łatwo zmywalnych, odpornych na stosowanie substancji myjących oraz dezynfekujących.

Okucia wykonane z materiałów trwałych (np. stal nierdzewna) niekorodujących, o formie prostej i funkcjonalnej, gwarantującej wygodne użytkowanie.

Dopuszczalne rozwarście drzwi gwarantujące otwarcie większe niż 90 stopni. Minimalna szerokość drzwi przeznaczonych do obsługi pomieszczeń w świetle przejścia określona została w części rysunkowej projektu.

E. WYPOSAŻENIE STAŁE

WYPOSAŻENIE TECHNICZNE

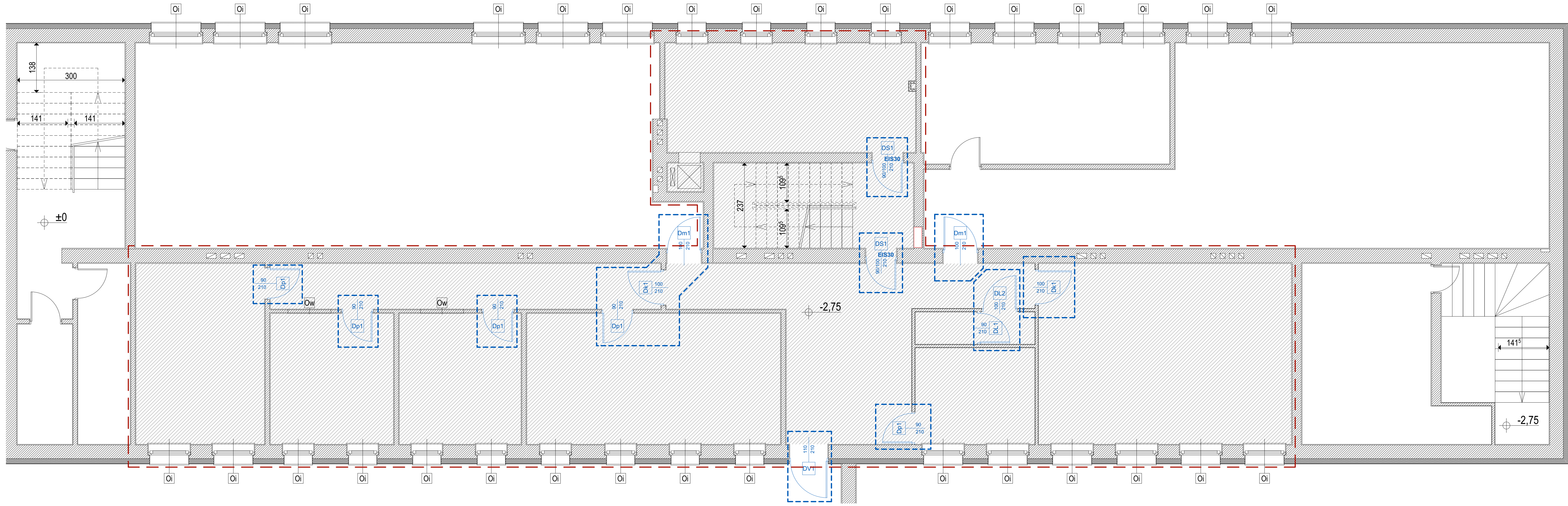
W ramach projektowanych prac planuje się wyposażenie stref objętych robotami w nową instalację elektryczną zasilającą i oświetleniową oraz okablowanie strukturalne z doprowadzeniem do serwerowni, zlokalizowanej na kondygnacji parterowej budynku.

Zakłada się wyposażenie pomieszczeń w oświetlenie zapewniające zgodne z normami natężenie światła.

Przewiduje się wyposażenie pomieszczeń w nowe grzejniki z termoregulatorami oraz niektóre pomieszczenia w instalacje klimatyzacyjną z jednostkami split z montażem jednostek na dachu budynku (osadzenie na podkładach balastowych osadzonych na matach antywibracyjnych). Prowadzenie przewodów zasilających i chłodniczych przez nieużywane kanały wentylacyjne/dymowe murowane w obrębie struktury ścian istniejących.

OPRACOWAŁ

mgr inż. arch. Bartosz Smusz
WP-OIA/OKK/UpB/47/2008



- LEGENDA:**
- ELEMENTY PRZEWIDZIANE DO USUNIĘCIA
 - ELEMENTY NOWOWYKONANE / MONTOWANE
 - OBSZAR OBJĘTY ROBOTAMI
 - WYMIANA STOLARKI DRZWIOWEJ
 - WSZYSTKIE ŚCIANY DZIAŁOWE ISTNIEJĄCE PRZEWIDZIANE DO USUNIĘCIA TO ŚCIANY MUROWANE (CEGLA PEŁNA I DZIURAWKA), LOKALIZACJE ROZBIERANYCH ŚCIANEK NA STROPIE DO UZUPELNIENIA / NAPRAWY SPECJALISTYCZNYMI MATERIAŁAMI POSADZKOWYMI I TYNKIEM GŁADZIĄ NA SUFICIE. NALEŻY ZAŁOŻYĆ KONIECZNOŚĆ UZUPELNIENIA WARSTW WYKONCZONYCH POSADZEK (GRES) W CAŁEJ STREFIE PROWADZENIA ROBÓT.
 - WSZYSTKIE ŚCIANY DZIAŁOWE NOWOWYKONANE - BETON KOMÓRKOWY KL.800 NA ZAPRAWIE CIENKOWARSTWOWEJ, TYNKOWANE TYNKIEM GIPSOWYM, WYKONCZONE GŁADZIĄ GIPSOWĄ, MALOWANE. ŚCIANKI DZIAŁOWE OSADZĄC BEZPOŚREDNIO NA STROPIE - KONIECZNE LOKALNE USUNIĘCIE WARSTW POSADZKOWYCH. ZACHOWAĆ DYLATACJĘ STROPOWĄ.
- WYSOKOŚĆ KONDYGNACJI W ŚWIETLE : 275 cm**

- UWAGA:**
- ROZWIĄZANIA PROJEKTOWE ROZPATRYWAĆ ŁĄCZNIE Z INNYMI OPRACOWANAMI BRANŻOWYMI. W RAZIE ROZBIĘŻNOŚCI NALEŻY SKONSULTOWAĆ JE Z PRZEDSTAWICIELEM NADZORU AUTOSKIEGO.
 - WSZYSTKIE WYMIARY SPRAWDZIĆ NA BUDOWIE. W RAZIE STWIERDZENIA ROZBIĘŻNOŚCI NALEŻY SKONSULTOWAĆ Z INSPEKTOREM NADZORU I LUB PROJEKTANTEM!
 - NIE DOPUSZCZALNA JEST SWOBODNA INTERPRETACJA STWIERDZONYCH NIEŚCISŁOŚCI.
 - STOSOWAĆ PRODUKTY I SYSTEMY OKREŚLONE W PROJEKCIE LUB RÓWNOWĄŻNE.
 - OTWORY DRZWIOWE I OKIENNE DOSTOSOWAĆ DO WYBRANEGO PRODUCENTA STOLARKI
 - RYSUNKI NIE STANOWIĄ DOKUMENTACJI WARSZTATOWEJ

PROJEKT TECHNICZNY

PROJEKT REMONTU I ZMIANY ARANŻACJI POMIESZCZEŃ W ISTNIEJĄCYM BUDYNKU MIEJSKIEGO OŚRODKA POMOCY SPOŁECZNEJ PRZY ULICY NIEPODLEGŁOŚCI 9 W PRUSZCZU GDAŃSKIM, DZIAŁKA EWIDENCYJNA NUMER 62/4, OBRĘB 13, PRUSZCZ GDAŃSKI

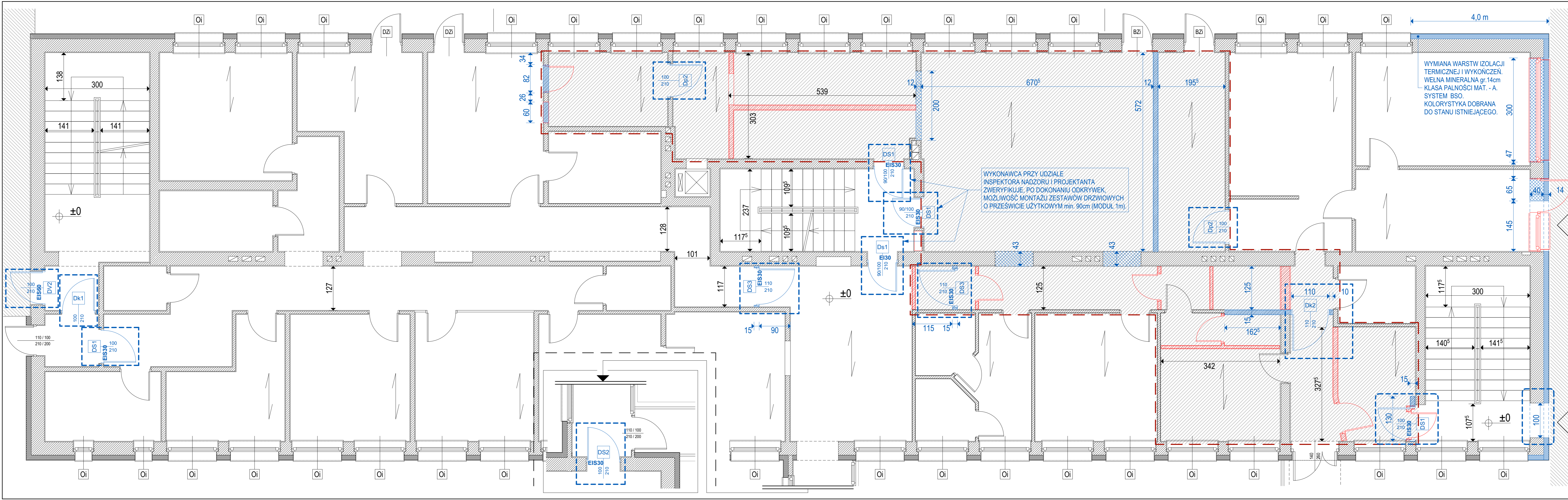
INWESTOR: GMINA MIEJSKA PRUSZCZ GDAŃSKI
ul. Grunwaldzka 20, 83-000 Pruszcz Gdański

RYS.NR:	BI-P-P	SKALA:	1 : 50	DATA:	04.06.2022
TYTUŁ:	UKŁAD PRZEGRÓD - KOND -1.				

IDENTYFIKATOR CZYNNIKI: 220001.1.0001A.AR.3.004
 DZ.EWID. NR.62/4. OBRĘB 13. MIASTO PRUSZCZ GDAŃSKI

BRANŻA: ARCHITEKTURA
 PROJEKTANT: mgr inż. arch. BARTOŚCZ SMUŻ
 WP-01A/OKK/LUB/47/2018
 SPRAWDZAJĄCY: mgr inż. arch. MARSTA SMUŻ
 WP-01A/OKK/LUB/69/2019

SMA
 SMA ARCHITECTURE BARTOŚCZ SMUŻ & SP. z o.o.
 ul. Grunwaldzka 20, 83-000 Pruszcz Gdański
 tel.: +48 79 150 147 | email: office@smaarch.pl



- LEGENDA:**
- ELEMENTY PRZEWDZIANE DO USUNIĘCIA
 - ELEMENTY NOWOWZNOWSZONE / MONTOWANE
 - OBSZAR OBJĘTY ROBOTAMI
 - WYMIANA STOLARKI DRZWIOWEJ
 - WSZYSTKIE ŚCIANY DZIAŁOWE ISTNIĄCE PRZEWDZIANE DO USUNIĘCIA TO ŚCIANY MUROWANE (CEGLA PEŁNA I DZIURAWKA). LOKALIZACJE ROZBIERANYCH ŚCIANEK NA STROPIE DO UZUPLENIENIA I NAPRAWY SPECJALISTYCZNYMI MATERIAŁAMI POSADZKOWYMI I TYNKIEM/GŁADZIĄ NA SUFICIE. NALEŻY ZAŁOŻYĆ KONIECZNOŚĆ UZUPLENIENIA WARSTW WYKONCZENIOWYCH POSADZEK (GRES) W CAŁEJ STREFIE PRZEWODZENIA ROBÓT.
 - WSZYSTKIE ŚCIANY DZIAŁOWE NOWOWZNOWSZONE - BETON KOMORKOWY KL.600 NA ZAPRAWIE CIENKOWARSTWOWEJ, TYNKOWANE TYNKIEM GIPSOWYM, WYKONCZONE GŁADZIĄ GIPSOWĄ, MALOWANE. ŚCIANKI DZIAŁOWE OSADZĄC BEZPOŚREDNIO NA STROPIE - KONIECZNE LOKALNE USUNIĘCIE WARSTW POSADZKOWYCH. ZACHOWAĆ DYLATACJĘ STROPOWA.
- WYSOKOŚĆ KONDYGNACJI W ŚWIETLE : 300 cm**

UWAGA:

- ROZWIĄZANIA PROJEKTOWE ROZPATRYWAĆ ŁĄCZNIE Z INNYMI OPRACOWANAMI BRANŻOWYMI.
- W RAZIE ROZBIĘŻNOŚCI NALEŻY SKONSULTOWAĆ JE Z PRZEDSTAWICIELEM NADZORU AUTORSKIEGO.
- WSZYSTKIE WYMIARY SPRAWDZIĆ NA BUDOWIE. W RAZIE STwierdzenia ROZBIĘŻNOŚCI NALEŻY SKONSULTOWAĆ Z INSPEKTOREM NADZORU LUB PROJEKNTANTEM
- NIE DOPUSZCZALNA JEST SWOBODNA INTERPRETACJA STwierdZONYCH NIEŚCISŁOŚCI.
- STOSOWAĆ PRODUKTY I SYSTEMY OKREŚLONE W PROJEKIE LUB RÓWNOWAZNE.
- OTWORY DRZWIOWE I OKIENNE DOSTOSOWAĆ DO WYBRANEGO PRODUCENTA STOLARKI
- RYSUNKI NIE STANOWIĄ DOKUMENTACJI WARSZTATOWEJ

PROJEKT TECHNICZNY

PROJEKT REMONTU I ZMIANY ARANŻACJI POMIĘSZCZEN W ISTNIEJĄCYM BUDYNKU MIEJSKIEGO OŚRODKA POMOCY SPOŁECZNEJ PRZY ULICY NIEPODLEGŁOŚCI 9 W PRUSZCZU GDŃSKIM, DZIAŁKA EWIDENCYJNA NUMER 62/4, OBRĘB 13, PRUSZCZ GDŃSKI

INWESTOR: GMINA MIEJSKA PRUSZCZ GDŃSKI
ul. Grunwaldzka 20, 83-000 Pruszcz Gdański

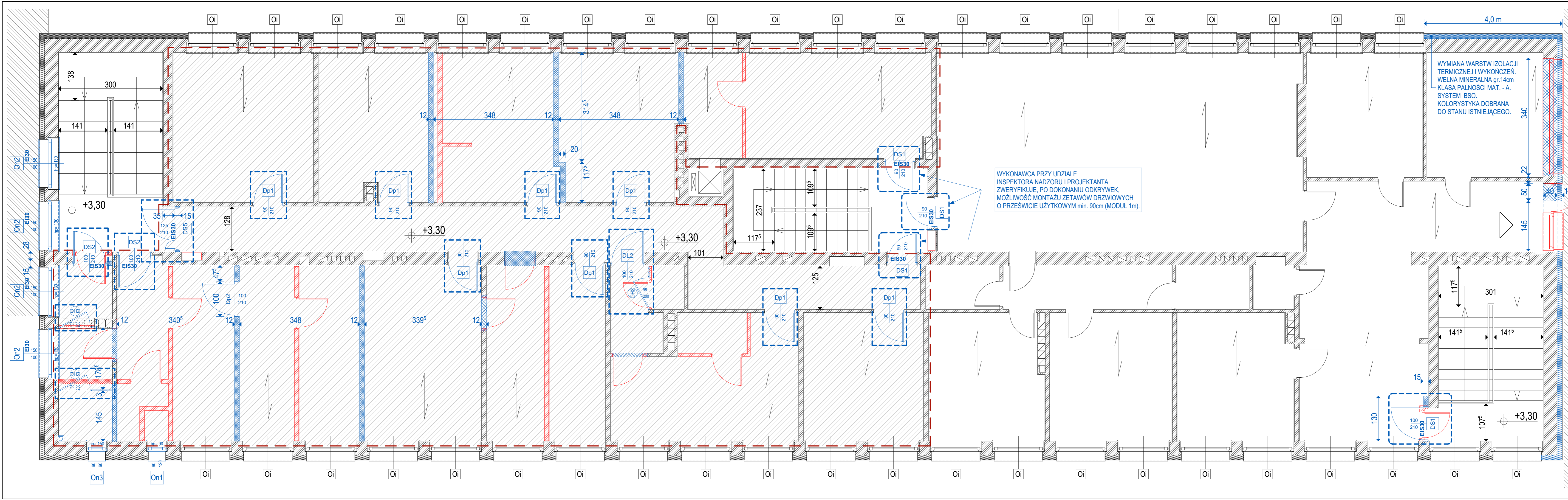
RYS.NR.: BI-P-0 SKALA: 1 : 50 DATA: 04.06.2022

TYTUŁ: UKŁAD PRZEGRÓD - KOND 0.

IDENTYFIKATOR DZIAŁKI: PRAMA 1, OBRĘB 13, MIASTO PRUSZCZ GDŃSKI
DZIEWID. NF 62/4, OBRĘB 13, MIASTO PRUSZCZ GDŃSKI

BRANŻA: ARCHITEKTURA
PROJEKTANT: mgr inż. arch. BARTOSZ SNIUSZ
WIP-01A/CJK/K/UB/17/2018
SPRAWDZAJĄCY: mgr inż. arch. MARSTA SNIUSZ
WIP-01A/CJK/K/UB/16/2019

ARCHITEKTURA
SMA
SW. Architektura BARTOSZ SNIUSZ
ul. Główna 10, 83-100 Pruszcz Gdański
tel.: +48 718 451 847
e-mail: oficer@smah.net.pl



- LEGENDA:**
- ELEMENTY PRZEWDZIANE DO USUNIĘCIA
 - ELEMENTY NOWOWYKONANE / MONTOWANE
 - OBSZAR OBJĘTY ROBOTAMI
 - WYMIANA STOLARKI DRZWIOWEJ
 - WSZYSTKIE ŚCIANY DZIAŁOWE ISTNIEJĄCE PRZEWDZIANE DO USUNIĘCIA TO ŚCIANY MUROWANE (CEGLA PEŁNA I DZIURAWKA). LOKALIZACJE ROZBIERANYCH ŚCIANEK NA STROPIE DO UZUPELNIENIA I NAPRAWY SPECJALISTYCZNYMI MATERIAŁAMI. POSADZKOWYMI I TYNKIEM/GŁADZIĄ NA SUFICIE. NALEŻY ZAŁOŻYĆ KONIECZNOŚĆ UZUPELNIENIA WARSTW WYKOŃCZENIOWYCH POSADZEK (GRES) W CAŁEJ STREFIE PROWADZENIA ROBÓT.
 - WSZYSTKIE ŚCIANY DZIAŁOWE NOWOWYKONANE - BETON KOMORKOWY KL. 600 NA ZAPRAWIE CIENKOWARSTWOWEJ, TYNKOWANE TYNKIEM GIPSOWYM, WYKOŃCZONE GŁADZIĄ GIPSOWĄ, MALOWANE. ŚCIANKI DZIAŁOWE OSADZAĆ BEZPOŚREDNIO NA STROPIE - KONIECZNE LOKALNE USUNIĘCIE WARSTW POSADZKOWYCH. ZACHOWAĆ DYLATAJCJE STROPOWĄ.
- WYSOKOŚĆ KONDYGNACJI W ŚWIETLE : 300 cm**

WYKONAWCA PRZY UDZIALE INSPEKTORA NADZORU I PROJEKTANTA ZWERYFIKUJE, PO DOKONANIU ODKRYWEK, MOŻLIWOŚĆ MONTAŻU ZETAWÓW DRZWIOWYCH O PRZEŚWICIE UŻYTKOWYM min. 90cm (MODUŁ 1m).

- UWAGA:**
- ROZWIĄZANIA PROJEKTOWE ROZPATRYWAĆ ŁĄCZNIE Z INNYMI OPRACOWANAMI BRANŻOWYMI.
 - W RAZIE ROZBIEŻNOŚCI NALEŻY SKONSULTOWAĆ JE Z PRZEDSTAWICIELEM NADZORU AUTORSKIEGO.
 - WSZYSTKIE WYMIARY SPRAWDZIĆ NA BUDOWIE. W RAZIE STWIERDZENIA ROZBIEŻNOŚCI NALEŻY SKONSULTOWAĆ Z INSPEKTOREM NADZORU LUB PROJEKTANTEM.
 - NIE DOPUSZCZALNA JEST SWOBODNA INTERPRETACJA STWIERDZONYCH NIESCISŁOŚCI.
 - STOSOWAĆ PRODUKTY I SYSTEMY OKREŚLONE W PROJEKIE LUB RÓWNOWAZNE.
 - OTWORY DRZWIOWE I OKIENNE DOSTOSOWAĆ DO WYBRANEGO PRODUCENTA STOLARKI.
 - RYSUNKI NIE STANOWIĄ DOKUMENTACJI WARSZTATOWEJ.

PROJEKT TECHNICZNY

PROJEKT REMONTU I ZMIANY ARANŻACJI POMIĘSZCZEN W ISTNIEJĄCYM BUDYNKU MIEJSKIEGO OŚRODKA POMOCY SPOŁECZNEJ PRZY ULICY NIEPODLEGŁOŚCI 9 W PRUSZCZU GDAŃSKIM DZIAŁKA EWIDENCYJNA NUMER 62/4, OBRĘB 13, PRUSZCZ GDAŃSKI

INWESTOR: GMINA MIEJSKA PRUSZCZ GDAŃSKI
ul. Grunwaldzka 20, 83-000 Pruszcz Gdański

RYS.NR:	BI-P-1	SKALA:	1 : 50	DATA:	04.06.2022
TYTUŁ:	UKŁAD PRZEGRÓD - KOND +1.				

IDENTYFIKATOR DZIAŁKI: PRAMA 1, ORTA AB, 5, 8, 9, 10, 11, 12, 13, 14, 15, 16, 17, 18, 19, 20, 21, 22, 23, 24, 25, 26, 27, 28, 29, 30, 31, 32, 33, 34, 35, 36, 37, 38, 39, 40, 41, 42, 43, 44, 45, 46, 47, 48, 49, 50, 51, 52, 53, 54, 55, 56, 57, 58, 59, 60, 61, 62, 63, 64, 65, 66, 67, 68, 69, 70, 71, 72, 73, 74, 75, 76, 77, 78, 79, 80, 81, 82, 83, 84, 85, 86, 87, 88, 89, 90, 91, 92, 93, 94, 95, 96, 97, 98, 99, 100, 101, 102, 103, 104, 105, 106, 107, 108, 109, 110, 111, 112, 113, 114, 115, 116, 117, 118, 119, 120, 121, 122, 123, 124, 125, 126, 127, 128, 129, 130, 131, 132, 133, 134, 135, 136, 137, 138, 139, 140, 141, 142, 143, 144, 145, 146, 147, 148, 149, 150, 151, 152, 153, 154, 155, 156, 157, 158, 159, 160, 161, 162, 163, 164, 165, 166, 167, 168, 169, 170, 171, 172, 173, 174, 175, 176, 177, 178, 179, 180, 181, 182, 183, 184, 185, 186, 187, 188, 189, 190, 191, 192, 193, 194, 195, 196, 197, 198, 199, 200, 201, 202, 203, 204, 205, 206, 207, 208, 209, 210, 211, 212, 213, 214, 215, 216, 217, 218, 219, 220, 221, 222, 223, 224, 225, 226, 227, 228, 229, 230, 231, 232, 233, 234, 235, 236, 237, 238, 239, 240, 241, 242, 243, 244, 245, 246, 247, 248, 249, 250, 251, 252, 253, 254, 255, 256, 257, 258, 259, 260, 261, 262, 263, 264, 265, 266, 267, 268, 269, 270, 271, 272, 273, 274, 275, 276, 277, 278, 279, 280, 281, 282, 283, 284, 285, 286, 287, 288, 289, 290, 291, 292, 293, 294, 295, 296, 297, 298, 299, 300, 301, 302, 303, 304, 305, 306, 307, 308, 309, 310, 311, 312, 313, 314, 315, 316, 317, 318, 319, 320, 321, 322, 323, 324, 325, 326, 327, 328, 329, 330, 331, 332, 333, 334, 335, 336, 337, 338, 339, 340, 341, 342, 343, 344, 345, 346, 347, 348, 349, 350, 351, 352, 353, 354, 355, 356, 357, 358, 359, 360, 361, 362, 363, 364, 365, 366, 367, 368, 369, 370, 371, 372, 373, 374, 375, 376, 377, 378, 379, 380, 381, 382, 383, 384, 385, 386, 387, 388, 389, 390, 391, 392, 393, 394, 395, 396, 397, 398, 399, 400, 401, 402, 403, 404, 405, 406, 407, 408, 409, 410, 411, 412, 413, 414, 415, 416, 417, 418, 419, 420, 421, 422, 423, 424, 425, 426, 427, 428, 429, 430, 431, 432, 433, 434, 435, 436, 437, 438, 439, 440, 441, 442, 443, 444, 445, 446, 447, 448, 449, 450, 451, 452, 453, 454, 455, 456, 457, 458, 459, 460, 461, 462, 463, 464, 465, 466, 467, 468, 469, 470, 471, 472, 473, 474, 475, 476, 477, 478, 479, 480, 481, 482, 483, 484, 485, 486, 487, 488, 489, 490, 491, 492, 493, 494, 495, 496, 497, 498, 499, 500, 501, 502, 503, 504, 505, 506, 507, 508, 509, 510, 511, 512, 513, 514, 515, 516, 517, 518, 519, 520, 521, 522, 523, 524, 525, 526, 527, 528, 529, 530, 531, 532, 533, 534, 535, 536, 537, 538, 539, 540, 541, 542, 543, 544, 545, 546, 547, 548, 549, 550, 551, 552, 553, 554, 555, 556, 557, 558, 559, 560, 561, 562, 563, 564, 565, 566, 567, 568, 569, 570, 571, 572, 573, 574, 575, 576, 577, 578, 579, 580, 581, 582, 583, 584, 585, 586, 587, 588, 589, 590, 591, 592, 593, 594, 595, 596, 597, 598, 599, 600, 601, 602, 603, 604, 605, 606, 607, 608, 609, 610, 611, 612, 613, 614, 615, 616, 617, 618, 619, 620, 621, 622, 623, 624, 625, 626, 627, 628, 629, 630, 631, 632, 633, 634, 635, 636, 637, 638, 639, 640, 641, 642, 643, 644, 645, 646, 647, 648, 649, 650, 651, 652, 653, 654, 655, 656, 657, 658, 659, 660, 661, 662, 663, 664, 665, 666, 667, 668, 669, 670, 671, 672, 673, 674, 675, 676, 677, 678, 679, 680, 681, 682, 683, 684, 685, 686, 687, 688, 689, 690, 691, 692, 693, 694, 695, 696, 697, 698, 699, 700, 701, 702, 703, 704, 705, 706, 707, 708, 709, 710, 711, 712, 713, 714, 715, 716, 717, 718, 719, 720, 721, 722, 723, 724, 725, 726, 727, 728, 729, 730, 731, 732, 733, 734, 735, 736, 737, 738, 739, 740, 741, 742, 743, 744, 745, 746, 747, 748, 749, 750, 751, 752, 753, 754, 755, 756, 757, 758, 759, 760, 761, 762, 763, 764, 765, 766, 767, 768, 769, 770, 771, 772, 773, 774, 775, 776, 777, 778, 779, 780, 781, 782, 783, 784, 785, 786, 787, 788, 789, 790, 791, 792, 793, 794, 795, 796, 797, 798, 799, 800, 801, 802, 803, 804, 805, 806, 807, 808, 809, 810, 811, 812, 813, 814, 815, 816, 817, 818, 819, 820, 821, 822, 823, 824, 825, 826, 827, 828, 829, 830, 831, 832, 833, 834, 835, 836, 837, 838, 839, 840, 841, 842, 843, 844, 845, 846, 847, 848, 849, 850, 851, 852, 853, 854, 855, 856, 857, 858, 859, 860, 861, 862, 863, 864, 865, 866, 867, 868, 869, 870, 871, 872, 873, 874, 875, 876, 877, 878, 879, 880, 881, 882, 883, 884, 885, 886, 887, 888, 889, 890, 891, 892, 893, 894, 895, 896, 897, 898, 899, 900, 901, 902, 903, 904, 905, 906, 907, 908, 909, 910, 911, 912, 913, 914, 915, 916, 917, 918, 919, 920, 921, 922, 923, 924, 925, 926, 927, 928, 929, 930, 931, 932, 933, 934, 935, 936, 937, 938, 939, 940, 941, 942, 943, 944, 945, 946, 947, 948, 949, 950, 951, 952, 953, 954, 955, 956, 957, 958, 959, 960, 961, 962, 963, 964, 965, 966, 967, 968, 969, 970, 971, 972, 973, 974, 975, 976, 977, 978, 979, 980, 981, 982, 983, 984, 985, 986, 987, 988, 989, 990, 991, 992, 993, 994, 995, 996, 997, 998, 999, 1000.

BRANŻA: ARCHITEKTURA
 PROJEKTANT: mgr inż. arch. BARTOSZ SNIUSZ
 WIP-DIAŁKI/UB/47/2008
 SPRAWDZAJĄCY: mgr inż. arch. MARSTA SIAŁCZ
 WIP-DIAŁKI/UB/69/2009

SMA
 S.M.A. Architektura Bartoszyński Sniusz
 ul. Główna 10, 83-000 Pruszcz Gdański
 tel.: +48 71 716 450 447
 e-mail: of@smarch.pl

Zestawienie Drzwi									
Id	Dk1	Dk2	DH2	DL1	DL2	Dm1	Dp1	Dp2	DS1
Ilość	3	1	3	1	2	2	13	3	10
Rozmiar Szer. x Wys.	100×210	110×210	95×205	90×210	100×210	100×210	90×210	100×210	100×210
Rozmieszczenie	2xL, 1xP	L	P	L	2xL	1xL, 1xP	5xL / 8xP	1xL / 2xP	6xL / 4xP
Wysokość progu drzwi	0	0	0	0	0	0	0	0	0
Wysokość nadproża drzwi	210	210	ND	210	210	210	210	210	210
Widok									
Klasa odporności ogniowej	BEZ KLASY	BEZ KLASY	BEZ KLASY	BEZ KLASY	BEZ KLASY	BEZ KLASY	BEZ KLASY	BEZ KLASY	EIS 30
Specyfikacja	Drzwi na ciągu komunikacyjnym. Ościeżnica aluminiowa. Rama skrzydła - aluminium. Wypełnienie skrzydła - szklenie bezpieczne przeszyte. Oznaczenie wizualne szklenia (pasy na linii wzroku). Obustronna klamka ze stali nierdzewnej. Samozamykacz (regulacja wolna). Atesty higieniczne do stosowania w obiektach użyteczności publicznej.	Drzwi na ciągu komunikacyjnym. Ościeżnica aluminiowa. Rama skrzydła - aluminium. Wypełnienie skrzydła - szklenie bezpieczne przeszyte. Oznaczenie wizualne szklenia (pasy na linii wzroku). Obustronna klamka ze stali nierdzewnej. Samozamykacz (regulacja wolna). Atesty higieniczne do stosowania w obiektach użyteczności publicznej.	Drzwi lekkie szatniowe. Zabudowa systemowa. Materiał - HPL 12mm. Gałka z zamkiem rozetkowym. Wypełnienie - płyta włókowa otworowana. Poszycie skrzydeł - laminat - powierzchnia gładka. Atesty higieniczne do stosowania w obiektach użyteczności publicznej. Część zabudowy wydzielającej HPL.	Drzwi do pomieszczeń sanitarnych. Podcięcie wentylacyjne. Ościeżnica systemowa z mat. drewnopochodnych. Rama skrzydła - drewno klejone. Wypełnienie - płyta włókowa otworowana. Poszycie skrzydeł - laminat - powierzchnia gładka. Klamka z zamkiem patentowym. Atesty higieniczne do stosowania w obiektach użyteczności publicznej. Podcięcie wentylacyjne.	Drzwi do pomieszczeń sanitarnych. Podcięcie wentylacyjne. Ościeżnica systemowa z mat. drewnopochodnych. Rama skrzydła - drewno klejone. Wypełnienie - płyta włókowa otworowana. Poszycie skrzydeł - laminat - powierzchnia gładka. Klamka z zamkiem patentowym. Atesty higieniczne do stosowania w obiektach użyteczności publicznej. Podcięcie wentylacyjne.	Drzwi magazynowe. Ościeżnica systemowa stalowa. Rama skrzydła - stalowa. Wypełnienie - wełna mineralna twarda. Poszycie skrzydeł - płyta stalowa. Klamka z zamkiem patentowym. Atesty higieniczne do stosowania w obiektach użyteczności publicznej.	Ościeżnica systemowa z mat. drewnopochodnych. Rama skrzydła - drewno klejone. Wypełnienie - płyta włókowa otworowana. Poszycie skrzydeł - laminat - powierzchnia gładka. Klamka z zamkiem patentowym. Atesty higieniczne do stosowania w obiektach użyteczności publicznej. Uwaga: Po skuciu tynków wymagana ocena możliwości wymiany istniejących zestawów drzwiowych na zestawy o module 90cm (min. szerokość przejścia).	Ościeżnica systemowa z mat. drewnopochodnych. Rama skrzydła - drewno klejone. Wypełnienie - płyta włókowa otworowana. Poszycie skrzydeł - laminat - powierzchnia gładka. Klamka z zamkiem patentowym. Atesty higieniczne do stosowania w obiektach użyteczności publicznej. Uwaga: Po skuciu tynków wymagana ocena możliwości wymiany istniejących zestawów drzwiowych na zestawy o module 90cm (min. szerokość przejścia).	Drzwi na ciągu komunikacyjnym. Ościeżnica metalowa. Rama skrzydła - aluminium lub inny materiał odporny na wilgoć i korozję. Poszycie skrzydeł - systemowe - powierzchnia gładka. Klamka ppóz. Samozamykacz (regulacja wolna). Atesty higieniczne do stosowania w obiektach użyteczności publicznej. Uwaga: Po skuciu tynków wymagana ocena możliwości wymiany istniejących zestawów drzwiowych na zestawy o module 90cm (min. szerokość przejścia).
Kolorystyka	Kolor RAL 9002	Kolor RAL 9002	Skrzydło i ościeżnica RAL 9002	Kolor RAL 9002	Kolor RAL 9002	Kolor - BIEL.	Kolor RAL 9002	Kolor RAL 9002	Kolor RAL 9002
Montaż	Zgodnie z wytycznymi producenta stolarki.	Zgodnie z wytycznymi producenta stolarki.	Zgodnie z wytycznymi producenta stolarki.	Zgodnie z wytycznymi producenta stolarki.	Zgodnie z wytycznymi producenta stolarki.	Zgodnie z wytycznymi producenta stolarki.	Zgodnie z wytycznymi producenta stolarki.	Zgodnie z wytycznymi producenta stolarki.	Zgodnie z wytycznymi producenta stolarki.
Warunki przejścia	Minimalna szerokość przejścia 90 cm.	Minimalna szerokość przejścia 100 cm.	Minimalna szerokość przejścia 90 cm.	Minimalna szerokość przejścia 80 cm.	Minimalna szerokość przejścia 100 cm.	Minimalna szerokość przejścia 90 cm.	Minimalna szerokość przejścia 80 cm (możliwe 90cm).	Minimalna szerokość przejścia 90 cm.	Minimalna preferowana szerokość przejścia - 90 cm.

Ds1	DS2	DS3	DS5	DV1	DV2
1	3	2	1	1	1
100×210	100×210	110×210	125×210	110×210	100×210
1xP	1xL / 2xP	1xL / 1xP	1xP	P	1xL
0	0	0	0	0	0
210	210	210	210	210	210
EI 30	EIS 30	EIS 30	EIS 30	BEZ KLASY	EIS 60
Drzwi na ciągu komunikacyjnym. Ościeżnica metalowa. Rama skrzydła - aluminium lub inny materiał odporny na wilgoć i korozję. Poszycie skrzydeł - systemowe - powierzchnia gładka. Klamka ppóz. Samozamykacz (regulacja wolna). Atesty higieniczne do stosowania w obiektach użyteczności publicznej. Uwaga: Po skuciu tynków wymagana ocena możliwości wymiany istniejących zestawów drzwiowych na zestawy o module 90cm (min. szerokość przejścia).	Drzwi do pomieszczeń użytkowych. Ościeżnica metalowa. Rama skrzydła - aluminium lub inny materiał odporny na wilgoć i korozję. Poszycie skrzydeł - systemowe - powierzchnia gładka. Klamka ppóz. Samozamykacz (regulacja wolna). Atesty higieniczne do stosowania w obiektach użyteczności publicznej. Uwaga: Po skuciu tynków wymagana ocena możliwości wymiany istniejących zestawów drzwiowych na zestawy o module 90cm (min. szerokość przejścia).	Drzwi na ciągu komunikacyjnym. Ościeżnica aluminiowa. Rama skrzydła - aluminium. Wypełnienie skrzydła - szklenie bezpieczne przeszyte. Oznaczenie wizualne szklenia (pasy na linii wzroku). Obustronna klamka ze stali nierdzewnej. Samozamykacz (regulacja wolna). Atesty higieniczne do stosowania w obiektach użyteczności publicznej.	Ościeżnica aluminiowa. Rama skrzydła - aluminium. Wypełnienie skrzydła - szklenie bezpieczne przeszyte. Oznaczenie wizualne szklenia (pasy na linii wzroku). Klamka ppóz. Samozamykacz (regulacja wolna). Atesty higieniczne do stosowania w obiektach użyteczności publicznej.	Ościeżnica aluminiowa. Rama skrzydła - aluminium. Wypełnienie skrzydła - panel aluminiowy izolowany. Obustronna klamka. Zamek patentowy. Atesty higieniczne do stosowania w obiektach użyteczności publicznej. Drzwi zewnętrzne - wsp. U max 1,3 W/m²K.	Drzwi na ciągu komunikacyjnym. Wydzielenie stref. Ościeżnica metalowa. Rama skrzydła - aluminium lub inny materiał odporny na wilgoć i korozję. Poszycie skrzydeł - systemowe - powierzchnia gładka. Klamka ppóz. Samozamykacz (regulacja wolna). Atesty higieniczne do stosowania w obiektach użyteczności publicznej.
Kolor RAL 9002	Kolor RAL 9002	Kolor RAL 9002	Kolor RAL 9002	Kolor RAL 9002	Kolor RAL 9002
Zgodnie z wytycznymi producenta stolarki.	Zgodnie z wytycznymi producenta stolarki.	Zgodnie z wytycznymi producenta stolarki.	Zgodnie z wytycznymi dostawcy - klasa EIS 30.	Zgodnie z wytycznymi producenta stolarki. Montaż z użyciem taśm uszczelniających EPDM.	Zgodnie z wytycznymi producenta stolarki.
Minimalna preferowana szerokość przejścia - 90 cm.	Minimalna szerokość przejścia - 90 cm.	Minimalna szerokość przejścia - 100 cm.	Minimalna szerokość przejścia (1sk) 90 cm.	Minimalna szerokość przejścia 100 cm.	Minimalna szerokość przejścia - 90 cm.

Zestawienie Okien			
Id	On1	On2	On3
Ilość	1	4	1
Rozmiar Szer. x Wys.	120×60	150×100	60×60
Szer.zestawu	116	146	56
Wys.zestawu	56	96	56
Rozmieszczenie	1sk/RU	1sk FIX	1sk/RU
Widok z przodu			
Klasa odp. ogniowej	BEZ KLASY	EI 30	BEZ KLASY
Specyfikacja	Okno ze skrzydłem stałym, typowe z profili aluminiowych, wsp. U ≤ 0,9 W/ ²K. Profile o przekroju prostym (bez wybień). Szklenie potrójne.	Okno ze skrzydłem stałym, typowe z profili aluminiowych, wsp. U ≤ 0,9 W/ ²K. Profile o przekroju prostym (bez wybień). Szklenie potrójne.	Okno ze skrzydłem stałym, typowe z profili aluminiowych, wsp. U ≤ 0,9 W/ ²K. Profile o przekroju prostym (bez wybień). Szklenie potrójne.
Kolorystyka	STR. WEWN. - BIEL STR. ZEWN. - BIEL	STR. WEWN. - BIEL STR. ZEWN. - BIEL	STR. WEWN. - BIEL STR. ZEWN. - BIEL
Montaż	Uszczelnienie obustronne taśmami EPDM. Rama osadzana na podwalinowej listwie termicznej.	Uszczelnienie obustronne taśmami EPDM. Rama osadzana na podwalinowej listwie termicznej.	Uszczelnienie obustronne taśmami EPDM. Rama osadzana na podwalinowej listwie termicznej.
Parapety	WEWN. - parapet PVC gładki, matowy, biały. ZEWN. - parapet aluminiowy 2mm, malowany proszkowo na kolor matowy RAL.	WEWN. - parapet PVC gładki, matowy, biały. ZEWN. - parapet aluminiowy 2mm, malowany proszkowo na kolor matowy RAL.	WEWN. - parapet PVC gładki, matowy, biały. ZEWN. - parapet aluminiowy 2mm, malowany proszkowo na kolor matowy RAL.

BRANŻA: ARCHITEKTURA		IDENTYFIKATOR DZIAŁKI: 220401.1.0013.AR.3.62/4		LOKALIZACJA: DZ.EWID. NR 62/4, OBRĘB 13, MIASTO PRUSZCZ GDAŃSKI		INWESTOR: GMINA MIEJSKA PRUSZCZ GDAŃSKI ul. Grunwaldzka 20, 83-000 Pruszcz Gdański					
PROJEKTANT	mgr inż.arch. BARTOSZ SMUSZ WP-OIA/OKK/UpB/47/2008			PROJEKT BUDOWLANY - PROJEKT TECHNICZNY		RYS.NR.:	ZS-1	SKALA:	1 : 75	DATA:	04.06.2022
SPRAWDZAJĄCY	mgr inż.arch. MARTA SMUSZ WP-OIA/OKK/UpB/56/2009			PROJEKT REMONTU I ZMIANY ARANŻACJI POMIESZCZEŃ W ISTNIEJĄCYM BUDYNKU MIEJSKIEGO OŚRODKA POMOCY SPOŁECZNEJ PRZY ULICY NIEPODLEGŁOŚCI 9 W PRUSZCZU GDAŃSKIM. DZIAŁKA EWIDENCYJNA NUMER 62/4, OBRĘB 13, PRUSZCZ GDAŃSKI		TYTUŁ: ZESTAWIENIE STOLARKI					