

Jednostka projektowa: BIURO PROJEKTÓW GRAŻYNA KĘPCZYŃSKA  
09-401 Płock ,ul. Zielona 54  
NIP: 7741799129, REGON: 611034606

## SPECYFIKACJA TECHNICZNA WYKONANIA I ODBIORU ROBÓT

Tytuł opracowania: Modernizacja boiska wielofunkcyjnego „Orlik 2012” wraz z zapleczem przy Zespole Szkół Nr. 1- prace przygotowawcze

Kat. Obiektu;

Adres Inwestycji: Woj. Mazowieckie , m. Płock ,ul. Piaska 5  
Identyfikatory ewid. działek:  
146201 1.0009.262/1  
146201-1.0009.262/2

Inwestor: Gmina Miasto Płock, ul. Stary Rynek 1, 09-400 Płock

### AUTORZY OPRACOWANIA:

BRANŻA	FUNKCJA	NAZWISKO I IMIĘ	NR UPRAWNIENI	DATA	PODPIS
BUDOWLANA	PROJEKTANT	inż. Grażyna Kępczyńska	92/89	20.04.2023 r.	

Kwiecień 2023

# SPECYFIKACJA TECHNICZNA OGÓLNA WYKONANIA I ODBIORU ROBÓT

## 1. WSTĘP

### 1.1. Przedmiot ST

Przedmiotem niniejszej specyfikacji technicznej są wymagania ogólne dotyczące wykonania i odbioru robót związanych z modernizacją boiska wielofunkcyjnego „Orlik 2012” wraz z zapleczem przy Zespole Szkół Nr. 1 w Płocku, położonej na ul. Piaska 5, Płock na działkach o identyfikatorach ewid. 146201 1.0009.262/1, 146201 1.0009.262/2 .

### 1.2. Zakres stosowania ST

Niniejsza specyfikacja techniczna (ST) stanowi dokument przetargowy i kontraktowy przy zleceniu robót zgodnie z ustawą o zamówieniach publicznych jak w pt. 1.1

### 1.3. Zakres robót objętych ST

Ustalenia zawarte w niniejszej specyfikacji obejmują roboty związane z wykonaniem robót objętych specyfikacjami technicznymi (ST) i szczegółowymi specyfikacjami technicznymi (SST).

### 1.4. Określenia podstawowe Ilekroć w ST jest mowa o:

#### 1.4.1. obiekcie budowlanym — należy przez to rozumieć:

- a) budynek wraz z instalacjami i urządzeniami technicznymi,
- b) budowlę stanowiąca całość techniczno- użytkową wraz z instalacjami i urządzeniami,
- c) obiekt małej architektury;

#### 1.4.2. budynku — należy przez to rozumieć taki obiekt budowlany, który jest trwale związany z gruntem, wydzielony z przestrzeni za pomocą przegród budowlanych oraz posiada fundamenty i dach.

#### 1.4.3. budynku mieszkalnym jednorodzinny — należy przez to rozumieć budynek wolno stojący albo budynek o zabudowie bliźniaczej, szeregowej lub grupowej, służący zaspokajaniu potrzeb mieszkaniowych, stanowiący konstrukcyjnie samodzielną całość, w którym dopuszcza się wydzielenie nie więcej niż dwóch lokali mieszkalnych albo jednego lokalu mieszkalnego i lokalu użytkowego o powierzchni całkowitej nie przekraczającej 30% powierzchni całkowitej budynku.

1.4.4. budowli — należy przez to rozumieć każdy obiekt budowlany nie będący budynkiem lub obiektem małej architektury, jak: lotniska, drogi, linie kolejowe, mosty, estakady, tunele, sieci techniczne, wolno stojące maszty antenowe, wolno stojące trwale związane z gruntem urządzenia reklamowe, budowle ziemne, obronne (fortyfikacje), ochronne, hydrotechniczne, zbiorniki, wolno stojące instalacje przemysłowe lub urządzenia techniczne, oczyszczalnie ścieków, składowiska odpadów, stacje uzdatniania wody, konstrukcje oporowe, nadziemne i podziemne przejścia dla pieszych, sieci uzbrojenia terenu, budowle sportowe, cmentarze, pomniki, a także części budowlane urządzeń technicznych (kotłów, pieców przemysłowych i innych urządzeń) oraz fundamenty pod maszyny i urządzenia, jako odrębne pod względem technicznym części przedmiotów składających się na całość użytkowa.

1.4.5. obiekcie małej architektury — należy przez to rozumieć niewielkie obiekty, a w szczególności:

- a) kultu religijnego, jak: kapliczki, krzyże przydrożne, figury,
- b) posagi, wodotryski i inne obiekty architektury ogrodowej,
- c) użytkowe służące rekreacji codziennej i utrzymaniu porządku, jak: piaskownice, huśtawki, drabinki, śmietniki.

1.4.6. tymczasowym obiekcie budowlanym — należy przez to rozumieć obiekt budowlany przeznaczony do czasowego użytkowania w okresie krótszym od jego trwałości technicznej, przewidziany do przeniesienia w inne miejsce lub rozbiórki, a także obiekt budowlany nie połączony trwale z gruntem, jak: strzelnice, kioski uliczne, pawilony sprzedaży ulicznej i wystawowe, przykrycia namiotowe i powłoki pneumatyczne, urządzenia rozrywkowe, barakowozy, obiekty kontenerowe.

1.4.7. budowie — należy przez to rozumieć wykonanie obiektu budowlanego w określonym miejscu, a także odbudowę, rozbudowę, nadbudowę obiektu budowlanego.

1.4.8. robotach budowlanych — należy przez to rozumieć budowę, a także prace polegające na przebudowie, montażu, remoncie lub rozbiórce obiektu budowlanego.

1.4.9. remoncie — należy przez to rozumieć wykonywanie w istniejącym obiekcie budowlanym robót budowlanych polegających na odtworzeniu stanu pierwotnego, a nie stanowiących bieżącej konserwacji.

1.4.10. urządzeniach budowlanych — należy przez to rozumieć urządzenia techniczne związane z obiektem budowlanym zapewniające możliwość użytkowania obiektu zgodnie z jego przeznaczeniem, jak przytacza i urządzenia instalacyjne, w tym służące oczyszczaniu lub gromadzeniu ścieków, a także przejazdy, ogrodzenia, place postojowe i place pod śmietniki.

1.4.11. terenie budowy — należy przez to rozumieć przestrzeń, w której prowadzone są roboty budowlane wraz z przestrzenią zajmowaną przez urządzenia zaplecza budowy.

1.4.12. dokumentacji budowy — należy przez to rozumieć pozwolenie na budowę wraz z załączonym projektem budowlanym, dziennik budowy, protokoły odbiorów częściowych i końcowych, w miarę potrzeby, rysunki i opisy służące realizacji obiektu, operaty geodezyjne i książkę obmiarów, a w przypadku realizacji obiektów metoda montażu — także dziennik montażu.

1.4.13. dokumentacji powykonawczej — należy przez to rozumieć dokumentację budowy z naniesionymi zmianami dokonanymi w toku wykonywania robót oraz geodezyjnymi pomiarami powykonawczymi.

1.4.14. terenie zamkniętym — należy przez to rozumieć teren zamknięty, o którym mowa w przepisach prawa geodezyjnego i kartograficznego:

- a) obronności lub bezpieczeństwa państwa, będący w dyspozycji jednostek organizacyjnych podległych Ministrowi Obrony Narodowej, Ministrowi Spraw Wewnętrznych i Administracji oraz Ministrowi Spraw Zagranicznych,
- b) bezpośredniego wydobywania kopaliny ze złoża, będący w dyspozycji zakładu górniczego.

1.4.15. aprobacie technicznej — należy przez to rozumieć pozytywną ocenę techniczną wyrobu, stwierdzającą jego przydatność do stosowania w budownictwie.

1.4.16. wyrobie budowlanym — należy przez to rozumieć wyrób w rozumieniu przepisów o ocenie zgodności, wytworzony w celu wbudowania, wmontowania, zainstalowania lub zastosowania w sposób trwały w obiekcie budowlanym, wprowadzany do obrotu jako wyrób pojedynczy lub jako zestaw wyborów do stosowania we wzajemnym połączeniu stanowiącym integralną całość użytkową.

1.4.17. drodze tymczasowej (montażowej) — należy przez to rozumieć drogę specjalnie przygotowaną, przeznaczoną do ruchu pojazdów obsługujących roboty budowlane na czas ich wykonywania, przewidziana do usunięcia po ich zakończeniu.

1.4.18. dzienniku budowy — należy przez to rozumieć dziennik wydany przez właściwy organ zgodnie z obowiązującymi przepisami, stanowiący urzędowy dokument przebiegu robót budowlanych oraz zdarzeń i okoliczności zachodzących w czasie wykonywania robót.

1.4.19. kierownika budowy — osoba wyznaczona przez Wykonawcę robót, upoważniona do kierowania robotami i do występowania w jego imieniu w sprawach realizacji kontraktu, ponosząca ustawowa odpowiedzialność za prowadzona budowę.

1.4.20. grupach, klasach, kategoriach robót — należy przez to rozumieć grupy, klasy, kategorie określone w rozporządzeniu nr 2195/2002 z dnia 5 listopada 2002 r. w sprawie Wspólnego Słownika Zamówień (Dz. Urz. L 340 z 16.12.2002 r., z późn. zm.).

1.4.21. inspektorze nadzoru inwestorskiego — osoba posiadająca odpowiednie wykształcenie techniczne i praktykę zawodową oraz uprawnienia budowlane, wykonująca samodzielne funkcje techniczne w budownictwie, której inwestor powierza nadzór nad budową obiektu budowlanego. Reprezentuje on interesy inwestora na budowie i wykonuje bieżącą kontrolę jakości i ilości wykonanych robót, bierze udział w sprawdzianach i odbiorach robót zakrywanych i zanikających, badaniu i odbiorze instalacji oraz urządzeń technicznych, jak również przy odbiorze gotowego obiektu.

#### I.5. Ogólne wymagania dotyczące robót

Wykonawca robót jest odpowiedzialny za jakość ich wykonania oraz za ich zgodność z dokumentacją projektową, ST i poleceniami Inspektora nadzoru.

### 1.5.1. Przekazanie terenu budowy

Zamawiający, w terminie określonym w dokumentach umowy przekaże Wykonawcy teren budowy wraz ze wszystkimi wymaganymi uzgodnieniami prawnymi i administracyjnymi, poda lokalizacje i współrzędne punktów głównych obiektu oraz reperów, przekaże dziennik budowy oraz dwa egzemplarze dokumentacji projektowej i dwa komplety SST.

Na Wykonawcy spoczywa odpowiedzialność za ochronę przekazanych mu punktów pomiarowych do chwili odbioru końcowego robót. Uszkodzone lub zniszczone punkty pomiarowe Wykonawca odtworzy i utrwali na własny koszt.

### 1.5.2. Dokumentacja projektowa

Przekazana dokumentacja projektowa ma zawierać opis, część graficzną i dokumenty, zgodne z wykazem podanym w szczegółowych warunkach umowy, uwzględniającym podział na dokumentację projektową dostarczoną przez Zamawiającego i sporządzoną przez Wykonawcę.

### 1.5.3. Zgodność robót z dokumentacją projektową i SST

Dokumentacja projektowa, ST oraz dodatkowe dokumenty przekazane Wykonawcy przez Inspektora nadzoru stanowią załączniki do umowy, a wymagania wyszczególnione w choćby jednym z nich są obowiązujące dla Wykonawcy tak, jakby zawarte były w całej dokumentacji. W przypadku rozbieżności w ustaleniach poszczególnych dokumentów obowiązuje kolejność ich ważności wymieniona w „Ogólnych warunkach umowy”.

Wykonawca nie może wykorzystywać błędów lub opuszczeń w dokumentach kontraktowych, a o ich wykryciu winien natychmiast powiadomić Inspektora nadzoru, który dokona odpowiednich zmian i poprawek. W przypadku stwierdzenia ewentualnych rozbieżności podane na rysunku wielkości liczbowe wymiarów są ważniejsze od odczytu ze skali rysunków. Wszystkie wykonane roboty i dostarczone materiały mają być zgodne z dokumentacją projektową i ST.

Wielkości określone w dokumentacji projektowej i w ST będą uważane za wartości docelowe, od których dopuszczalne są odchylenia w ramach określonego przedziału tolerancji. Cechy materiałów i elementów budowli muszą być jednorodne i wykazywać zgodność z określonymi wymaganiami, a rozrzuty tych cech nie mogą przekraczać dopuszczalnego przedziału tolerancji. W przypadku, gdy dostarczane materiały lub wykonane roboty nie będą zgodne z dokumentacją projektową lub ST i mają wpływ na niezadowalającą jakość elementu budowli,

to takie materiały zostaną zastąpione innymi, a elementy budowli rozebrane i wykonane ponownie na koszt wykonawcy.

#### 1.5.4. Zabezpieczenie terenu budowy

Wykonawca jest zobowiązany do zabezpieczenia terenu budowy w okresie trwania realizacji kontraktu aż do zakończenia i odbioru ostatecznego robót.

Wykonawca dostarczy, zainstaluje i będzie utrzymywać tymczasowe urządzenia zabezpieczające, w tym: sygnały i znaki ostrzegawcze, dozorców, wszelkie inne środki niezbędne do ochrony robót, wygody społeczności i innych. Koszt zabezpieczenia terenu budowy nie podlega odrębnej zapłacie i przyjmuje się, że jest włączony w cenę umowną.

#### 1.5.5. Ochrona środowiska w czasie wykonywania robót

Wykonawca ma obowiązek znać i stosować w czasie prowadzenia robót wszelkie przepisy dotyczące ochrony środowiska naturalnego.

W okresie trwania budowy i wykonywania robót wykończeniowych Wykonawca będzie utrzymywać teren budowy, podejmować wszelkie konieczne kroki mające na celu stosowanie się do przepisów i norm dotyczących ochrony środowiska na terenie i wokół terenu budowy oraz będzie unikać uszkodzeń lub uciążliwości dla osób lub własności społecznej, a wynikających ze skażenia, hałasu lub innych przyczyn powstałych w następstwie jego sposobu działania. Stosując się do tych wymagań, Wykonawca będzie miał szczególny wzgląd na: lokalizacje baz, warsztatów, magazynów, składowisk, dróg dojazdowych, środki ostrożności i zabezpieczenia przed: zanieczyszczeniem zbiorników i cieków wodnych pyłami lub substancjami toksycznymi, zanieczyszczeniem powietrza pyłami i gazami, możliwością powstania pożaru.

#### 1.5.6. Ochrona przeciwpożarowa

Wykonawca będzie przestrzegać przepisy ochrony przeciwpożarowej. Wykonawca będzie utrzymywać sprawny sprzęt przeciwpożarowy, wymagany odpowiednimi przepisami, na terenie budowy.

Materiały łatwopalne będą składowane w sposób zgodny z odpowiednimi przepisami i zabezpieczone przed dostępem osób trzecich.

Wykonawca będzie odpowiedzialny za wszelkie straty spowodowane pożarem wywołanym jako rezultat realizacji robót albo przez personel "wykonawcy.

#### 1.5.7. Ochrona własności publicznej i prywatnej

Wykonawca odpowiada za ochronę instalacji i urządzeń zlokalizowanych na powierzchni terenu i pod jego poziomem, takie jak rurociągi, kable itp. Wykonawca zapewni właściwe oznaczenie i zabezpieczenie przed uszkodzeniem tych instalacji i urządzeń w czasie trwania budowy. O fakcie przypadkowego uszkodzenia tych instalacji Wykonawca bezzwłocznie powiadomi Inspektora nadzoru i zainteresowanych użytkowników oraz będzie z nimi współpracował, dostarczając wszelkiej pomocy potrzebnej przy dokonywaniu napraw.

Wykonawca będzie odpowiadać za wszelkie spowodowane przez jego działania uszkodzenia instalacji na powierzchni ziemi i urządzeń podziemnych wykazanych w dokumentach dostarczonych mu przez Zamawiającego.

#### 1.5.8. Ograniczenie obciążeń osi pojazdów

Wykonawca stosować się będzie do ustawowych ograniczeń obciążenia na oś przy transporcie gruntu, materiałów i wyposażenia na i z terenu robót. Uzyska on wszelkie niezbędne zezwolenia od władz co do przewozu nietypowych wagowo ładunków i w sposób ciągły będzie o każdym takim przewozie powiadamia. Inspektora nadzoru. Pojazdy i ładunki powodujące nadmierne obciążenie osiowe nie będą dopuszczone na świeżo ukończony fragment budowy w obrębie terenu budowy i wykonawca będzie odpowiadał za naprawę wszelkich robót w ten sposób uszkodzonych, zgodnie z poleceniami Inspektora nadzoru.

#### 1.5.9. Bezpieczeństwo i higiena pracy

Podczas realizacji robót wykonawca będzie przestrzegać przepisów dotyczących bezpieczeństwa i higieny pracy. W szczególności wykonawca ma obowiązek zadbać, aby personel nie wykonywał pracy w warunkach niebezpiecznych, szkodliwych dla zdrowia oraz nie spełniających odpowiednich wymagań sanitarnych.

Wykonawca zapewni i będzie utrzymywać, wszelkie urządzenia zabezpieczające, socjalne oraz sprzęt i odpowiednia odzież dla ochrony życia i zdrowia osób zatrudnionych na budowie. Uznaje się, że wszelkie koszty związane z wypełnieniem wymagań określonych powyżej nie podlegają odrębnej zapłacie i są uwzględnione w cenie umownej.

#### 1.5.10. Ochrona i utrzymanie robót.

Wykonawca będzie odpowiedzialny za ochronę robót i za wszelkie materiały i urządzenia używane do robót od daty rozpoczęcia do daty odbioru ostatecznego.



### 1.5.11. Stosowanie się do prawa i innych przepisów

Wykonawca zobowiązany jest znać wszelkie przepisy wydane przez organy administracji państwowej i samorządowej, które są w jakikolwiek sposób związane z robotami i będzie w pełni odpowiedzialny za przestrzeganie tych praw, przepisów i wytycznych podczas prowadzenia robót. Np. rozporządzenie Ministra Infrastruktury z dnia 6 lutego 2003 r. w sprawie bezpieczeństwa i higieny pracy podczas wykonywania robót budowlanych (Dz. U. z dn. 19.03.2003 r. Nr 47, póź. 401).

Wykonawca będzie przestrzegać praw patentowych i będzie w pełni odpowiedzialny za wypełnienie wszelkich wymagań prawnych odnośnie wykorzystania opatentowanych urządzeń lub metod i w sposób ciągły będzie informować Inspektora nadzoru o swoich działaniach, przedstawiając kopie zezwoleń i inne odnośne dokumenty.

## 2. MATERIAŁY

### 2.1. Źródła uzyskania materiałów do elementów konstrukcyjnych

Wykonawca przedstawi Inspektorowi nadzoru szczegółowe informacje dotyczące, zamawiania lub wydobywania materiałów i odpowiednie aprobaty techniczne lub świadectwa badań laboratoryjnych oraz próbki do zatwierdzenia przez Inspektora nadzoru. Wykonawca zobowiązany jest do prowadzenia ciągłych badań określonych w ST w celu udokumentowania, że materiały uzyskane z dopuszczalnego źródła spełniają wymagania ST w czasie postępu robót. Pozostałe materiały budowlane powinny spełniać wymagania jakościowe określone Polskimi

Normami, aprobatami technicznymi, o których mowa w Specyfikacjach Technicznych (ST).

### 2.2. Pozyskiwanie masowych materiałów pochodzenia miejscowego

Wykonawca odpowiada za uzyskanie pozwoleń od właścicieli i odnośnych władz na pozyskanie materiałów z jakichkolwiek złóż miejscowych, włączając w to źródła wskazane przez Zamawiającego i jest zobowiązany dostarczyć Inspektorowi nadzoru wymagane dokumenty przed rozpoczęciem eksploatacji złoża.

Wykonawca przedstawi dokumentację zawierającą raporty z badań terenowych i laboratoryjnych oraz proponowaną przez siebie metodę wydobywania i selekcji do zatwierdzenia Inspektorowi nadzoru. Wykonawca ponosi odpowiedzialność za spełnienie wymagań ilościowych i jakościowych materiałów z jakiegokolwiek złoża. Wykonawca poniesie

wszystkie koszty, a w tym: opłaty, wynagrodzenia i jakiegokolwiek inne koszty związane z dostarczeniem materiałów do robót, chyba że postanowienia ogólne lub szczegółowe warunków umowy stanowią inaczej.

### 2.3. Materiały nie odpowiadające wymaganiom jakościowym

Materiały nie odpowiadające wymaganiom jakościowym zostaną przez Wykonawcę wywiezione z terenu budowy, bądź złożone w miejscu wskazanym przez Inspektora nadzoru. Każdy rodzaj robót, w którym znajdują się nie zbadane i nie zaakceptowane materiały, Wykonawca wykonuje na własne ryzyko, licząc się z jego nieprzyjęciem i niezapłaceniem.

### 2.4. Przechowywanie i składowanie materiałów

Wykonawca zapewni, aby tymczasowo składowanie materiały, do czasu gdy będą one potrzebne do robót, były zabezpieczone przed zanieczyszczeniem, zachowały swoją jakość i właściwość do robót i były dostępne do kontroli przez Inspektora nadzoru.

Miejsca czasowego składowania materiałów będą zlokalizowane w obrębie terenu budowy w miejscach uzgodnionych z Inspektorem nadzoru.

### 2.5. Wariantowe stosowanie materiałów

Jeśli dokumentacja projektowa lub SST przewidują możliwość zastosowania różnych rodzajów materiałów do wykonywania poszczególnych elementów robót Wykonawca powiadomi Inspektora nadzoru o zamiarze zastosowania konkretnego rodzaju materiału.

Wybrany i zaakceptowany rodzaj materiału nie może być później zamieniany bez zgody Inspektora nadzoru.

## 3. SPRZĘT

Wykonawca jest zobowiązany do używania jedynie takiego sprzętu, który nie spowoduje niekorzystnego wpływu na jakość wykonywanych robót. Sprzęt używany do robót powinien być zgodny z ofertą Wykonawcy i powinien odpowiadać pod względem typów i ilości wskazaniom zawartym w SST, programie zapewnienia jakości lub projekcie organizacji robót, zaakceptowanym przez Inspektora nadzoru.

Liczba i wydajność sprzętu będzie gwarantować przeprowadzenie robót, zgodnie z zasadami określonymi w dokumentacji projektowej, SST i wskazaniach Inspektora nadzoru w terminie przewidzianym umowa.

Sprzęt będący własnością Wykonawcy lub wynajęty do wykonania robót ma być utrzymywany w dobrym stanie i gotowości do pracy. Bedzie spełnia. normy ochrony środowiska i przepisy dotyczące jego użytkowania.

Wykonawca dostarczy Inspektorowi nadzoru kopie dokumentów potwierdzających dopuszczenie sprzętu do użytkowania, tam gdzie jest to wymagane przepisami.

Jeżeli dokumentacja projektowa lub SST przewidują możliwość wariantowego użycia sprzętu przy wykonywanych robotach, wykonawca powiadomi Inspektora nadzoru o swoim zamiarze wyboru i uzyska jego akceptację przed użyciem sprzętu. Wybrany sprzęt, po akceptacji Inspektora nadzoru, nie może być później zmieniany bez jego zgody.

#### 4. TRANSPORT

##### 4.1. Ogólne wymagania dotyczące transportu

Wykonawca jest zobowiązany do stosowania jedynie takich środków transportu, które nie wpłyną niekorzystnie na jakość wykonywanych robót i właściwości przewożonych materiałów. Liczba środków transportu będzie zapewniać prowadzenie robót zgodnie z zasadami określonymi w dokumentacji projektowej, SST i wskazaniach Inspektora nadzoru w terminie przewidzianym w umowie.

##### 4.2. Wymagania dotyczące przewozu po drogach publicznych

Przy ruchu na drogach publicznych pojazdy będą spełniać wymagania dotyczące przepisów ruchu drogowego w odniesieniu do dopuszczalnych obciążeń na osie i innych parametrów technicznych. Środki transportu nie odpowiadające warunkom dopuszczalnych obciążeń na osie mogą być dopuszczone przez właściwy zarząd drogi pod warunkiem przywrócenia stanu pierwotnego użytkowanych odcinków dróg na koszt Wykonawcy.

Wykonawca będzie usuwać na bieżąco, na własny koszt, wszelkie zanieczyszczenia spowodowane jego pojazdami na drogach publicznych oraz dojazdach do terenu budowy.

#### 5. WYKONANIE ROBÓT

Wykonawca jest odpowiedzialny za prowadzenie robót zgodnie z umowa oraz za jakość zastosowanych materiałów i wykonywanych robót, za ich zgodność z dokumentacją projektową, wymaganiami ST, PZJ, projektu organizacji robót oraz poleceniami Inspektora nadzoru.

Wykonawca ponosi odpowiedzialność za pełną obsługę geodezyjną przy wykonywaniu wszystkich elementów robót określonych w dokumentacji projektowej lub przekazanych na piśmie przez Inspektora nadzoru.

Następstwa jakiegokolwiek błędu spowodowanego przez Wykonawcę w wytyczeniu i wykonywaniu robót zostaną, jeśli wymagać tego będzie Inspektor nadzoru, poprawione przez Wykonawcę na własny koszt.

Decyzje Inspektora nadzoru dotyczące akceptacji lub odrzucenia materiałów i elementów robót będą oparte na wymaganiach sformułowanych w dokumentach umowy, dokumentacji projektowej i w ST, a także w normach i wytycznych.

Polecenia Inspektora nadzoru dotyczące realizacji robót będą wykonywane przez Wykonawcę nie później niż w czasie przez niego wyznaczonym, pod groźbą wstrzymania robót. Skutki finansowe z tytułu wstrzymania robót w takiej sytuacji ponosi Wykonawca.

## 6. KONTROLA JAKOŚCI ROBÓT

### 6.1. Program zapewnienia jakości

Do obowiązków Wykonawcy należy opracowanie i przedstawienie do zaakceptowania przez Inspektora nadzoru programu zapewnienia jakości (PZJ), w którym przedstawi on zamierzony sposób wykonania robót, możliwości techniczne, kadrowe i organizacyjne gwarantujące wykonanie robót zgodnie z dokumentacją projektową, SST. Program zapewnienia jakości winien zawierać:

- organizację wykonania robót, w tym termin i sposób prowadzenia robót,
- organizację ruchu na budowie wraz z oznakowaniem robót,
- plan bezpieczeństwa i ochrony zdrowia,
- wykaz zespołów roboczych, ich kwalifikacje i przygotowanie praktyczne, - wykaz osób odpowiedzialnych za jakość i terminowość wykonania poszczególnych elementów robót,
- system (sposób i procedurę) proponowanej kontroli i sterowania jakością wykonywanych robót,

Wyposażenie w sprzęt i urządzenia do pomiarów i kontroli (opis laboratorium własnego lub laboratorium, któremu Wykonawca zamierza zlecić prowadzenie badań), sposób oraz formę gromadzenia wyników badań laboratoryjnych, zapis pomiarów, a także wyciąganych wniosków i zastosowanych korekt w procesie technologicznym, proponowany sposób i formę

przekazywania tych informacji Inspektorowi nadzoru, wykaz maszyn i urządzeń stosowanych na budowie z ich parametrami technicznymi oraz wyposażeniem w mechanizmy do sterowania i urządzenia pomiarowo-kontrolne, rodzaje i ilość środków transportu oraz urządzeń do magazynowania i załadunku materiałów, spoiw, lepiszczy, kruszyw itp., sposób i procedurę pomiarów i badan (rodzaj i częstotliwość, pobieranie próbek, legalizacja i sprawdzanie urządzeń itp.) prowadzonych podczas dostaw materiałów, wytwarzania mieszanek i wykonywania poszczególnych elementów robót.

## 6.2. Zasady kontroli jakości robót

Wykonawca jest odpowiedzialny za pełną kontrolę jakości robót i stosowanych materiałów. Wykonawca zapewni odpowiedni system kontroli, włączając w to personel, laboratorium, sprzęt zaopatrzenie i wszystkie urządzenia niezbędne do pobierania próbek i badan materiałów oraz robót.

Wykonawca będzie przeprowadzać pomiary i badania materiałów oraz robót z częstotliwością zapewniającą stwierdzenie, że roboty wykonano zgodnie z wymaganiami zawartymi w dokumentacji projektowej i SST.

Minimalne wymagania co do zakresu badan i ich częstotliwości są określone w SST.

W przypadku, gdy nie zostały one tam określone, Inspektor nadzoru ustali jaki zakres kontroli jest konieczny, aby zapewnić wykonanie robót zgodnie z umowa.

Inspektor nadzoru będzie mieć nieograniczony dostęp do pomieszczeń laboratoryjnych Wykonawcy w celu ich inspekcji.

Inspektor nadzoru będzie przekazywał Wykonawcy pisemne informacje o jakichkolwiek niedociągnięciach dotyczących urządzeń laboratoryjnych, sprzętu, zaopatrzenia laboratorium, pracy personelu lub metod badawczych, jeżeli niedociągnięcia te będą tak poważne, że mogą wpłynąć ujemnie na wyniki badan, Inspektor nadzoru natychmiast wstrzyma użycie do robót badanych materiałów i dopuści je do użytku dopiero wtedy, gdy niedociągnięcia w pracy laboratorium Wykonawcy zostaną usunięte i stwierdzona zostanie odpowiednia jakość tych materiałów.

Wszystkie koszty związane z organizowaniem i prowadzeniem badan materiałów i robót ponosi Wykonawca.

## 6.3. Pobieranie próbek

Próbki będą pobierane losowo. Zaleca się stosowanie statystycznych metod pobierania próbek, opartych na zasadzie, że wszystkie jednostkowe elementy produkcji mogą być z jednakowym prawdopodobieństwem wytypowane do badań.

Inspektor nadzoru będzie mieć zapewnioną możliwość udziału w pobieraniu próbek. Na zlecenie Inspektora nadzoru Wykonawca będzie przeprowadzać dodatkowe badania tych materiałów, które budzą wątpliwości co do jakości, o ile kwestionowane materiały nie zostaną przez Wykonawcę usunięte lub ulepszone z własnej woli. Koszty tych dodatkowych badań pokrywa Wykonawca tylko w przypadku stwierdzenia usterek; w przeciwnym przypadku koszty te pokrywa Zamawiający.

Pojemniki do pobierania próbek będą dostarczone przez Wykonawcę i zatwierdzone przez Inspektora nadzoru. Próbki dostarczone przez Wykonawcę do badań będą odpowiednio opisane i oznakowane, w sposób zaakceptowany przez Inspektora nadzoru.

#### 6.4. Badania i pomiary

Wszystkie badania i pomiary będą przeprowadzone zgodnie z wymaganiami norm. W przypadku, gdy normy nie obejmują jakiegokolwiek badania wymaganego w SST, stosować można wytyczne krajowe, albo inne procedury, zaakceptowane przez Inspektora nadzoru. Przed przystąpieniem do pomiarów lub badań, Wykonawca powiadomi Inspektora nadzoru o rodzaju, miejscu i terminie pomiaru lub badania. Po wykonaniu pomiaru lub badania, Wykonawca przedstawi na piśmie ich wyniki do akceptacji Inspektora nadzoru.

#### 6.5. Raporty z badań

Wykonawca będzie przekazywać Inspektorowi nadzoru kopie raportów z badań jak najszybciej, nie później jednak niż w terminie określonym w programie zapewnienia jakości. Wyniki badań (kopie) będą przekazywane Inspektorowi nadzoru na formularzach według dostarczonego przez niego wzoru lub innych, przez niego zaakceptowanych.

#### 6.6. Badania prowadzone przez Inspektora nadzoru

Dla celów kontroli jakości i zatwierdzenia, Inspektor nadzoru uprawniony jest do dokonywania kontroli, pobierania próbek i badania materiałów u źródła ich wytwarzania. Do umożliwienia jemu kontroli zapewniona będzie wszelka potrzebna do tego pomoc ze strony Wykonawcy i producenta materiałów.

Inspektor nadzoru, po uprzedniej weryfikacji systemu kontroli robót prowadzonego przez Wykonawcę, będzie oceniać zgodność materiałów i robót z wymaganiami SST na podstawie wyników badań dostarczonych przez Wykonawcę.

Inspektor nadzoru może pobierać próbki materiałów i prowadzić badania niezależnie od Wykonawcy, na swój koszt. Jeżeli wyniki tych badań wykażą, że raporty Wykonawcy są niewiarygodne, to Inspektor nadzoru poleci Wykonawcy lub zleci niezależnemu laboratorium przeprowadzenie powtórnych lub dodatkowych badań, albo oprze się wyłącznie na własnych badaniach przy ocenie zgodności materiałów i robót z dokumentacją projektową i SST. W takim przypadku, całkowite koszty powtórnych lub dodatkowych badań i pobierania próbek poniesione zostaną przez Wykonawcę.

#### 6.7. Certyfikaty i deklaracje

Inspektor nadzoru może dopuścić do użycia tylko te wyroby i materiały, które:

1. posiadają certyfikat na znak bezpieczeństwa wykazujący, że zapewniono zgodność z kryteriami technicznymi określonymi na podstawie Polskich Norm, aprobat technicznych oraz właściwych przepisów i informacji o ich istnieniu zgodnie z rozporządzeniem MSWiA z 1998 r. (Dz. U. 99/98),
2. posiadają deklaracje zgodności lub certyfikat zgodności z:  
Polską Normą lub aprobatą techniczną, w przypadku wyrobów, dla których nie ustanowiono Polskiej Normy, jeżeli nie są objęte certyfikacją określoną w pkt. 1 i które spełniają wymogi SST.
3. znajdują się wykazie wyrobów, o którym mowa w rozporządzeniu MSWiA z 1998 r. (Dz.U. 98/99).

W przypadku materiałów, dla których ww. dokumenty są wymagane przez SST, każda ich partia dostarczona do robót będzie posiadać te dokumenty, określające w sposób jednoznaczny jej cechy. Jakiegokolwiek materiały, które nie spełniają tych wymagań będą odrzucone.

#### 6.8. Dokumenty budowy

[1] Dziennik budowy

Dziennik budowy jest wymaganym dokumentem urzędowym obowiązującym Zamawiającego i Wykonawcę w okresie od przekazania wykonawcy terenu budowy do końca okresu

gwarancyjnego. Prowadzenie dziennika budowy zgodnie z S 45 ustawy Prawo budowlane spoczywa na kierowniku budowy.

Zapisy w dzienniku budowy będą dokonywane na bieżąco i będą dotyczyć przebiegu robót, stanu bezpieczeństwa ludzi i mienia oraz technicznej strony budowy.

## [2] Dokumenty laboratoryjne

Dzienniki laboratoryjne, deklaracje zgodności lub certyfikaty zgodności materiałów, orzeczenia o jakości materiałów, recepty robocze i kontrolne wyniki badań Wykonawcy będą gromadzone w formie uzgodnionej w programie zapewnienia jakości. Dokumenty te stanowią załączniki do odbioru robót. Winny być udostępnione na każde życzenie Inspektora nadzoru.

## [3] Pozostałe dokumenty budowy

Do dokumentów budowy zalicza się, oprócz "mienionych w punktach następujące dokumenty:

- protokoły przekazania terenu budowy,
- umowy cywilnoprawne z osobami trzecimi,
- protokoły odbioru robót, - protokoły z narad i ustaleń,
- operaty geodezyjne,
- plan bezpieczeństwa i ochrony zdrowia.

## 7. OBMIAR ROBÓT

### 7.1. Ogólne zasady obmiaru robót

Dotyczy wynagrodzenia obmiarowego. Przy wynagrodzeniu ryczałtowym nie będzie dokonywany obmiar robót.

## 8. ODBIÓR ROBÓT

### 8.1. Rodzaje odbiorów robót

W zależności od ustaleń odpowiednich SST, roboty podlegają następującym odbiorom:

- odbiorowi robót zanikających i ulegających zakryciu,
- odbiorowi częściowemu,
- odbiorowi ostatecznemu (końcowemu), - odbiorowi pogwarancyjnemu.



## 9. PODSTAWA PŁATNOSCI

### 9.1. Ustalenia ogólne

Zgodnie z warunkami umowy.

## 10. PRZEPISY ZWIĄZANE

- \_ Ustawa z dnia 7 lipca 1994 r. - Prawo budowlane (t.j. Dz. U. z 2018 r. poz. 1202, z późn. zm.).
- \_ Rozporządzenie Ministra Infrastruktury z dnia 26.06.2002 r. w sprawie dziennika budowy, montażu i rozbiórki tablicy informacyjnej oraz ogłoszenia zawierającego dane dotyczące bezpieczeństwa pracy i ochrony zdrowia (t.j. Dz. U. z 2018 r. poz. 963).
- \_ Rozporządzenie Ministra Infrastruktury z dnia 6 lutego 2003 r. w sprawie bezpieczeństwa i higieny pracy podczas wykonywania robót budowlanych (t.j. Dz. U. z 2018 r. poz. 583)

# ROBOTY ROZBIÓRKOWE

## 1. WSTĘP

### 1.1. Przedmiot SST

Przedmiotem niniejszej Specyfikacji Technicznej są wymagania ogólne wykonania i odbioru robót, wspólne dla wszystkich rodzajów robót objętych przedmiotem zamówienia publicznego pn: „Modernizacja boiska wielofunkcyjnego „Orlik 2012” wraz zapleczem przy Zespole Szkół Nr. 1 - prace przygotowawcze „w Płocku ,ul. Piaska 5.

### 1.2. Zakres stosowania SST

Szczegółowa specyfikacja jest stosowana jako dokument przetargowy kontraktowy przy zleceniu i realizacji robót wymienionych powyżej.

### 1.3. Zakres robót objętych SST

Roboty, których dotyczy specyfikacja obejmują wszystkie czynności umożliwiające i mające na celu wykonanie prac demontażowych i rozbiórkowych.

Zakres prac rozbiórkowych obejmuje w szczególności:

- rozbiórkę nawierzchni boiska do gry w piłkę nożną z trawy syntetycznej wraz z wywozem i utylizacją ,
- rozbiórka nawierzchni boiska wielofunkcyjnego poliuretanowego wraz z wywozem i utylizacją
- rozbiórka podbudowy z kruszywa o gr. śr. 26 cm z boiska wielofunkcyjnego wraz z wywozem i odzyskiem z możliwością zastosowania w innym miejscu .

### 1.4. Określenia podstawowe

Określenia podane w niniejszej SST są zgodne z obowiązującymi odpowiednimi normami oraz określeniami podanymi w OST.

### 1.5. Wymagania dotyczące prowadzenia robót

Określenia podane w niniejszej SST są zgodne z obowiązującymi odpowiednimi normami oraz określeniami podanymi w OST.

### 1.6. Wyszczególnienie prac towarzyszących i robót tymczasowych

1. Wykonanie zabezpieczeń istniejących nawierzchni utwardzonych w celu wywozu materiałów z rozbiórki i dostawą materiałów do wykonania zadania w postaci: trawy syntetycznej na boisko do gry w piłkę nożną , nawierzchni poliuretanowej, płyt warstwowych do remontu podłóg i dachu budynku kontenerowego,.
2. Wywóz odpadów pochodzących z rozbiórki: kruszywo, poliuretan , trawa syntetyczna, wełna mineralna, płyta OSB itd.

Szczegółowa specyfikacja jest stosowana jako dokument przetargowy, kontraktowy przy

zleceniu i realizacji robót wymienionych powyżej.

## 2. Materiały pochodzące z rozbiórki

Kruszywo, poliuretan, trawa syntetyczna, płyty OSB, wełna mineralna, folia, blacha itd.

## 3. SPRZĘT

### 3.1. Wymagania ogólne

Ogólne wymagania dotyczące sprzętu podano w OST.

### 3.2. Sprzęt do wykonywania robót

Roboty można wykonać ręcznie lub przy użyciu innych specjalistycznych narzędzi. Wykonawca jest zobowiązany do używania takich narzędzi, które nie spowodują niekorzystnego wpływu na jakość materiałów i wykonywanych robót oraz będą przyjazne dla środowiska.

## 4. TRANSPORT

### 4.1. Wymagania ogólne

Ogólne wymagania dotyczące transportu podano w OST.

### 4.2. Transport materiałów i sprzętu

Do transportu materiałów i sprzętu stosować następujące sprawne technicznie środki transportu. Materiały należy układać równomiernie na całej powierzchni ładunkowej, obok siebie i zabezpieczyć przed możliwością przesuwania się podczas transportu. Jeżeli długość przewożonych elementów jest większa niż długość samochodu to wielkość nawisu nie może przekroczyć 1 m. Przy załadunku i wyładunku oraz przewozie na środkach transportowych należy przestrzegać przepisów obowiązujących w transporcie drogowym. Wykonawca jest zobowiązany do stosowania takich środków transportowych, które nie wpłyną niekorzystnie na jakość i właściwość przewożonych materiałów i sprzętów. Przy ruchu po drogach publicznych środki transportowe muszą spełniać wymagania przepisów ruchu drogowego.

## 5. WYKONANIE ROBÓT

### 5.1. Roboty przygotowawcze

Przed przystąpieniem do prac rozbiórkowych należy teren oznakować zgodnie z wymogami BHP oraz zabezpieczyć przed dostępem osób postronnych.

### 5.2. Roboty rozbiórkowe

Roboty prowadzić zgodnie z rozporządzeniem Ministra Infrastruktury z dnia 06.02.2003 roku (Dz. U. z 2003 r. nr 47 poz. 401 z późniejszymi zmianami) w sprawie bezpieczeństwa i higieny pracy podczas wykonywania robót budowlanych. Roboty rozbiórkowe i urządzeń towarzyszących obejmują usunięcie z terenu budowy wszystkich elementów wymienionych w pkt I.3, zgodnie z dokumentacją kosztorysową, SST lub wskazaniami Zamawiającego.

Roboty rozbiórkowe można wykonywać mechanicznie lub ręcznie.

Wszystkie elementy możliwe do powtórnego wykorzystania powinny być usuwane bez powodowania zbędnych uszkodzeń. O ile uzyskane elementy nie stają się własnością Wykonawcy, powinien on przewieźć je na miejsce określone w niniejszej SST lub wskazane przez Inżyniera. Elementy i materiały, które zgodnie z niniejszą SST stają się własnością Wykonawcy, powinny być usunięte z terenu budowy bez zbędnej zwłoki przez Wykonawcę.

Ewentualne koszty wywozu gruzu pochodzącego z rozbiórki ponosi Wykonawca na własny koszt.

## 6. KONTROLA JAKOŚCI

Kontrola jakości robót polega na sprawdzeniu zgodności ich wykonania z wymogami niniejszej specyfikacji. Kontrola jakości robót polega na wizualnej ocenie kompletności wykonanych robót rozbiórkowych, sprawdzeniu stopnia uszkodzenia elementów przewidzianych do powtórnego wykorzystania oraz sprawdzeniu braku zagrożeń na miejscu budowy.

## 7. OBMIAR ROBÓT

Ogólne zasady dokonywania obmiarów robót podano w Ogólnej Specyfikacji Technicznej. Podstawą dokonywania obmiarów, określającą zakres prac wykonywanych w ramach poszczególnych pozycji, jest załączony do dokumentacji przetargowej przedmiar robót.

Jednostkami obmiarowymi jest 1 m<sup>3</sup> rozebranych elementów ścian, stropów, wykutych otworów, itp. (rozumianych jako objętość zdemontowanych elementów) oraz wywozu i utylizacji odpadów.

## 8. ODBIORY ROBÓT

Ogólne zasady odbiorów robót podano w Ogólnej Specyfikacji Technicznej.

Wszystkie roboty objęte specyfikacją podlegają zasadom odbioru robót zanikających.

## 9. PODSTAWA PŁATNOŚCI

Ogólne zasady dokonywania płatności podano w Ogólnej Specyfikacji Technicznej.

Cena robót obejmuje w przypadku wszystkich robót rozbiórkowych objętych niniejszą ST:

- wyznaczenie zakresu prac,
- oznakowanie i zabezpieczenie obszaru prac pod względem BHP, zabezpieczenie zachowywanych elementów przed uszkodzeniem,
- przeprowadzenie demontażu,
- rozdrobnienie zdemontowanych elementów,
- oczyszczenie podłoża po zdemontowanych elementach,
- przetransportowanie odpadów z miejsca rozbiórki do kontenerów,
- selektywne złożenie odpadów w kontenerach.

Cena robót obejmuje w przypadku wywozu i utylizacji odpadów:

- załadunek odpadów,

- zabezpieczenie ładunku,
- przewóz odpadów do miejsca utylizacji,
- utylizację odpadów.

## 10. PRZEPISY ZWIĄZANE

- Ustawa z dnia 7 lipca 1994 r. - Prawo budowlane (Dz. U. Nr 207 z 2003 r., poz. 2016) z późniejszymi zmianami.
- Rozporządzenie Ministra Infrastruktury z dnia 2 września 2004 r. w sprawie szczegółowego zakresu i formy dokumentacji projektowej, specyfikacji technicznych wykonania i odbioru robót budowlanych oraz programu funkcjonalno-użytkowego (Dz. U. nr 202 poz. 2072),
- Rozporządzenie Min. Infrastruktury z 26.06.2002 r. dot. dziennika budowy, montażu i rozbiórki oraz tablicy informacyjnej (Dz. U. Nr 108 poz. 953 z 2002 r.),
- Rozporządzenie Min. Infrastruktury z 27.08.2002 r. w sprawie szczegółowego zakresu formy planu bezpieczeństwa i ochrony zdrowia oraz szczegółowego zakresu rodzajów robót budowlanych, stwarzających zagrożenie bezpieczeństwa i zdrowia ludzi (Dz. U. Nr 151 poz. 1256 z 2002 r.),
- Rozporządzenie Min. Infrastruktury z 23.06.2003 r. w sprawie informacji dotyczącej bezpieczeństwa i ochrony zdrowia oraz planu bezpieczeństwa i ochrony zdrowia (Dz. U. Nr 120 poz. 1126 z 2003 r.)

# PODBUDOWA Z KRUSZYWA ŁAMANEGO STABILIZOWANEGO MECHANICZNIE

## 2. WSTEP

### 2.1. Przedmiot SST

Przedmiotem niniejszej szczegółowej specyfikacji technicznej SST są wymagania dotyczące wykonania i odbioru robót związanych z wykonywaniem podbudowy z kruszywa łamanego stabilizowanego mechanicznie przy modernizacji boisk do gry w piłkę nożną i boiska wielofunkcyjnego do gry w koszykówkę .

### 2.2. Zakres stosowania SST

Szczegółowa specyfikacja techniczna SST jest stosowana jako dokument przetargowy i kontraktowy przy zlecaniu i realizacji robót wym. w pkt. 1.1.

### 2.3. Zakres robót objętych SS T

Ustalenia zawarte w niniejszej specyfikacji dotyczą zasad prowadzenia robót związanych z wykonywaniem podbudowy z kruszywa łamanego stabilizowanego mechanicznie.

### 2.4. Określenia podstawowe

2.4.1. Podbudowa z kruszywa łamanego stabilizowanego mechanicznie - jedna lub więcej warstw zagęszczonej mieszanki, która stanowi warstwę nośną nawierzchni drogowej.

2.4.2. Pozostałe określenia podstawowe są zgodne z obowiązującymi, odpowiednimi polskimi normami oraz z definicjami podanymi w SST D-04.04.00 „Podbudowa z kruszyw. Wymagania ogólne” pkt 1.4.

### 2.5. Ogólne wymagania dotyczące robót

Ogólne wymagania dotyczące robót podano w SST D-04.04.00 „Podbudowa z kruszyw.

Wymagania ogólne” pkt. 1.5.

## 3. MATERIAŁY

### 3.1. Ogólne wymagania dotyczące materiałów

Ogólne wymagania dotyczące materiałów, ich pozyskiwania i składowania, podano w SS T D00.00.00 „Wymagania ogólne” pkt. 2.

### 3.2. Rodzaje materiałów

Materiałem do wykonania podbudowy z kruszyw łamanych stabilizowanych mechanicznie powinno być kruszywo łamane, uzyskane w wyniku przekruszenia surowca skalnego lub kamieni narzutowych i otoczaków albo ziaren żwiru większych od 8 mm.

Kruszywo powinno być jednorodne bez zanieczyszczeń obcych i bez domieszek gliny.

### 3.3. Wymagania dla materiałów

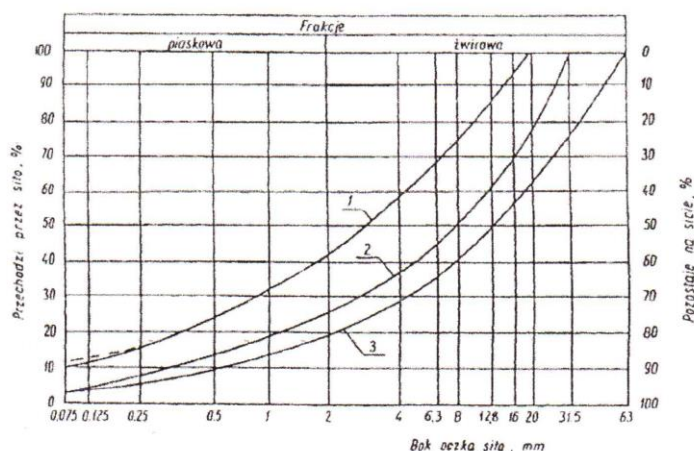
#### 3.3.1. Uziarnienie kruszywa

Krzywa uziarnienia kruszywa, określona według PN-B-06714-15 [3] powinna leżeć między krzywymi granicznymi pól dobrego uziarnienia podanymi na rysunku 1.

Krzywa uziarnienia kruszywa powinna być ciągła i nie może przebiegać od dolnej krzywej granicznej uziarnienia do górnej krzywej granicznej uziarnienia na sąsiednich sitach.

Wymiar największego ziarna kruszywa nie może przekraczać  $\frac{2}{3}$  grubości warstwy układanej jednorazowo.

Rysunek 1. Pole dobrego uziarnienia kruszyw przeznaczonych na podbudowy



1, 2 – kruszywo na podbudowę zasadniczą jednowarstwową

### 2.3.2. Właściwości kruszywa

Kruszywa powinny spełniać wymagania określone w tabelicy 1.

Tabelica 1. Wymagania kruszyw łamanych

Lp.	Wyszczególnienie właściwości	Wymagania Kruszywa łamane. Podbudowa zasadnicza	Badania według
1	Zawartość ziarn mniejszych niż 0,075 mm, % (m/m)	od 2 do 10	PN-B-06714-15 [3]
2	Zawartość nadziarna, % (m/m), nie więcej niż 5		PN-B-06714-15 [3]
3	Zawartość ziarn nieforemnych % (m/m), nie więcej niż	35	PN-B-06714-16 [4]
4	Zawartość zanieczyszczeń organicznych, barwa cieczy nad kruszywem nie ciemniejsza niż	wzorcowa	PN-B-06714-26 [1]
5	Wskaźnik piaskowy po pięciokrotnym	od 30 do	BN-64/8931-01

1, 2 — kruszywo na podbudowę zasadniczą jednowarstwową



### 2.3.2. Właściwości kruszywa

Kruszywa powinny spełniać wymagania określone w tabelicy 1.

Tablica 1. Wymagania kruszyw łamanych

Lp.	Wyszczególnienie właściwości	Wymagania Kruszywa łamane. Podbudowa zasadnicza	Badania według
1	Zawartość ziaren mniejszych niż 0,075 mm, % (m/m)	od 2 do 10	PN-B-06714-15 [3]
2	Zawartość nadziarna, % (m/m), nie więcej niż •	5	PN-B-06714-15 [3]
3	Zawartość ziaren nieforemnych %(m/m), nie więcej niż	35	PN-B-06714-16 [4]
4	Zawartość zanieczyszczeń organicznych, barwa cieczy nad kruszywem nie ciemniejszych niż	wzorcowa	PN-B-06714-26
5	Wskaźnik piaskowy po pięciokrotnym zagęszczeniu metoda I lub II wg PN-B04481, %	od 30 do 70	BN-64/8931-01 [19]
6	ścieralność w bębnie Los Angeles a) ścieralność całkowita po pełnej liczbie obrotów, nie więcej niż b) ścieralność częściowa po 1/5 pełnej liczby obrotu bębna w stosunku do ścieralności całkowitej, %, nie więcej niż	35  30	PN-B-06714-42
7	Nasiąkliwość, %(m/m), nie więcej niż	3	PN-B-06714-18 [6]

8	Mrozoodporność, ubytek masy p025 cyklach zamrażania, %(m/m), nie więcej niż	5	PN-B-06714-19
9	Zawartość związków siarki w przeliczeniu na S03, %(m/m), nie więcej niż	1	PN-B-06714-28 [91]
10	Wskaźnik nośności warstwy mieszanki kruszywa, &, nie mniejszy niż: a) przy zagęszczeniu IS = 1,00 <sup>1)</sup> b) przy zagęszczeniu IS=1,03 <sup>2)</sup>	120	PN-S-06102[15]

### 3. SPRZĘT

#### 3.1. Ogólne wymagania dotyczące sprzętu

Ogólne wymagania dotyczące sprzętu podano w SS T D-M-00.00.00 „Wymagania ogólne” pkt. 3.

#### 3.2. Sprzęt do wykonania robót

Wykonawca przystępujący do wykonania podbudowy z kruszyw stabilizowanych mechanicznie powinien wykazać się możliwością korzystania z następującego sprzętu:

- a) mieszarek do wytwarzania mieszanki, wyposażonych w urządzenia dozujące wodę. Mieszarki powinny zapewnić wytworzenie jednorodnej mieszanki o wilgotności optymalnej,
- b) zagęszczarki płytowe, ubijaki mechaniczne lub małe walce wibracyjne.

### 4. TRANSPORT

Wymagania dotyczące transportu podano w SST D-00.00.00 „Wymagania ogólne” pkt. 4.

#### 4.1. Transport materiałów

Kruszywa można przewozić dowolnymi środkami transportu w warunkach zabezpieczających je przed zanieczyszczeniem, zmieszaniem z innymi materiałami, nadmiernym wysuszeniem i zawilgoceniem. Transport pozostałych materiałów powinien odbywać się zgodnie z wymaganiami norm przedmiotowych.

## 5. WYKONANIE ROBÓT

### 5.1. Ogólne zasady robót

Ogólne zasady wykonania robót podano w SST D-M-OO.OO.OO „Wymagania ogólne” pkt. 5.

### 5.2. Przygotowanie podłoża

Podłożem pod podbudowę jest profilowane koryto. Koryto wraz z profilowaniem należy wykonać zgodnie z SST 04.01.01.

Ukształtowanie podbudowy należy wyznaczyć przy użyciu palików lub szpilek.

### 5.3. Wytwarzanie mieszanki kruszywa

Mieszankę kruszywa o ściśle określonym uziarnieniu i wilgotności optymalnej należy wytwarzać w mieszarkach gwarantujących otrzymanie jednorodnej mieszanki. Ze względu na konieczność zapewnienia jednorodności nie dopuszcza się wytwarzania mieszanki przez mieszanie poszczególnych frakcji na drodze. Mieszanka po wyprodukowaniu powinna być od razu transportowana na miejsce wbudowania w taki sposób, aby nie uległa rozsegregowaniu i wysychaniu.

### 5.4. Wbudowywanie i zagęszczanie mieszanki

Mieszanka kruszywa powinna być rozkładana w warstwie o jednakowej grubości, takiej, aby jej ostateczna grubość po zagęszczeniu była równa grubości projektowanej tj. 20 cm.

Warstwa podbudowy powinna być rozłożona w sposób zapewniający osiągnięcie wymaganych spadków i rzędnych wysokościowych. Wilgotność mieszanki kruszywa podczas zagęszczania powinna odpowiadać wilgotności optymalnej, określonej według próby Proctora, zgodnie z PNB- 04481 [1] (metoda II). Materiał nadmiernie nawilgocony, powinien zostać osuszony przez mieszanie i napowietrzanie. Jeżeli wilgotność mieszanki kruszywa jest niższa od optymalnej o 20% jej wartości, mieszanka powinna być zwilżona określoną ilością wody i równomiernie wymieszana. W przypadku, gdy wilgotność mieszanki kruszywa jest wyższa od optymalnej o 10% jej wartości, mieszankę należy osuszyć.

Wskaźnik zagęszczenia podbudowy wg BN-77/8931-12 [22] powinien odpowiadać przyjętemu poziomowi wskaźnika nośności podbudowy wg tablicy 1, lp. 11.

### 5.5. Utrzymanie podbudowy

Podbudowa po wykonaniu, a przed ułożeniem następnej warstwy, powinna być utrzymywana w dobrym stanie. Jeżeli Wykonawca będzie wykorzystywał, za zgodą Inżyniera, gotowa podbudowę do ruchu budowlanego, to jest obowiązany naprawić wszelkie uszkodzenia podbudowy, spowodowane przez ten ruch. Koszt napraw wynikłych z niewłaściwego utrzymania podbudowy obciąża Wykonawcę robót.

## 6. KONTROLA JAKOŚCI ROBÓT

### 6.1. Ogólne zasady kontroli jakości robót

Ogólne zasady kontroli jakości robót podano w SST D-04.04.00 „Podbudowa z kruszyw. Wymagania ogólne” pkt. 6.

### 6.2. Badania przed przystąpieniem do robót

Przed przystąpieniem do robót Wykonawca powinien wykonać badania kruszyw przeznaczonych do wykonania robót i przedstawić wyniki tych badań Inżynierowi w celu akceptacji materiałów. Badania te powinny obejmować wszystkie właściwości określone w pkt.

2.3 niniejszej SST.

### 6.3. Badania w czasie robót

#### 6.3.1. Częstotliwość oraz zakres badań i pomiarów:

Z uwagi na znikomy zakres robót wykonanie badań materiałów wg pkt. 6.2 zwalnia wykonawcę od wykonywania badań kruszyw w trakcie wykonania robót.

#### 6.3.2. Zagęszczenie podbudowy

Zagęszczenie warstwy powinno odbywać się aż do osiągnięcia wymaganego wskaźnika zagęszczenia.

Jeżeli ustalenie wskaźnika zagęszczenia nie jest możliwe ze względu na gruboziarnistość mieszanki zagęszczenie podbudowy należy sprawdzać metoda obciążeń płytowych, wg

BN64/8931-02 [191 – moduł odkształcenia wg BN-64/8931-02 [27] powinien być zgodny z podanym w tablicy 4, – ugięcie sprężyste wg BN-70/8931-06 [29] powinno być zgodne z podanym w tablicy 4.

Tablica 2. Cechy podbudowy

Podbudowa z kruszywa o wskaźniku wnosu nie mniejszym niż, %	Wymagane cechy podbudowy				
	Wskaźnik zagęszczenia IS nie mniejszy niż	Maksymalne ugięcie sprężyste pod kołem, mm		Minimalny moduł odkształcenia mierzony płytą o średnicy 30 cm,	
		40kN	50KN	od pierwszego obciążenia E1	od drugiego obciążenia E2
60			1,60	60	12
					0
80		1,25		80	14 0
120	1,03	1,10	1,20	100	18 0

#### 6.4. Wymagania dotyczące cech geometrycznych podbudowy

##### 6.4.1. Częstotliwość oraz zakres pomiarów

Cechy geometryczne podbudowy, zapewniające uzyskanie właściwej nawierzchni na poszerzeniu należy sprawdzić po jej wykonaniu.

##### 6.4.2. Równość podbudowy

Nierówności podłużne podbudowy należy mierzyć 4-metrową łata, zgodnie z BN68/8931-04 [20] Nierówności podbudowy nie mogą przekraczać:

- 10 mm dla podbudowy zasadniczej,

##### 6.4.3. Nośność podbudowy

Zagęszczenie podbudowy stabilizowanej mechanicznie należy uznać za prawidłowe, gdy stosunek wtórnego modułu E2 do pierwotnego modułu odkształcenia E1 jest nie większy od 2,2 dla każdej warstwy konstrukcyjnej podbudowy.

#### 6.4.4. Spadki poprzeczne podbudowy

Spadki poprzeczne i podłużne podbudowy powinny być dostosowane do sytuacji wysokościowej poszerzenia.

#### 6.4.5. Grubość podbudowy

Grubość podbudowy nie może się różnić od grubości projektowanej o więcej niż:

- dla podbudowy zasadniczej  $\pm 10\%$ .

### 6.5. Zasady postępowania z wadliwie wykonanymi odcinkami podbudowy

#### 6.5.1. Niewłaściwe cechy geometryczne podbudowy

Wszystkie powierzchnie podbudowy, które wykazują większe odchylenia od określonych w punkcie 6.4 powinny być naprawione przez spulchnienie lub zerwanie do głębokości co najmniej

10 cm, wyrównane i powtórnie zagęszczone. Dodanie nowego materiału bez spulchnienia wykonanej warstwy jest niedopuszczalne.

## 7. OBMIAR ROBÓT

### 7.1. Ogólne zasady obmiaru robót

Ogólne zasady obmiaru robót podano w SST D-00.00.00 „Wymagania ogólne” pkt. 7.

### 7.2. Jednostka obmiarowa

Jednostka obmiarowa jest  $m^2$  (metr kwadratowy) wykonanej i odebranej podbudowy z kruszywa łamanego stabilizowanego mechanicznie.

## 8. ODBIÓR ROBÓT

Ogólne zasady odbioru robót podano w SS T D-00.00.00 „Wymagania ogólne” pkt. 8.

## 9. PODSTAWA PŁATNOŚCI

### 9.1. Ogólne ustalenia dotyczące podstawy płatności

Ogólne ustalenia dotyczące podstawy płatności podano w SST D-00.00.00 „Wymagania ogólne” pkt. 9.

### 9.2. Cena jednostki obmiarowej

Cena wykonania 1<sup>2</sup> podbudowy obejmuje:

- prace pomiarowe i roboty przygotowawcze,
- oznakowanie robót,
- sprawdzenie ewentualna naprawę podłoża,
- przygotowanie mieszanki z kruszywa, zgodnie z recepta,
- dostarczenie mieszanki na miejsce wbudowania,
- rozłożenie mieszanki,
- zagęszczenie rozłożonej mieszanki,
- przeprowadzenie pomiarów i badań laboratoryjnych określonych w specyfikacji technicznej,
- utrzymanie podbudowy w czasie robót.

## 10. PRZEPISY ZWIĄZANE

### 10.1. Normy

1. PN-B-04481 Grunty budowlane. Badania próbek gruntu
2. PN-B-06714-12 Kruszywa mineralne. Badania. Oznaczanie zawartości zanieczyszczeń obcych
3. PN-B-06714-15 Kruszywa mineralne. Badania. Oznaczanie składu ziarnowego
4. PN-B-06714-16 Kruszywa mineralne. Badania. Oznaczanie kształtu ziaren
5. PN-B-06714-17 Kruszywa mineralne. Badania. Oznaczanie wilgotności
6. PN-B-06714-18 Kruszywa mineralne. Badania. Oznaczanie nasiąkliwości
7. PN-B-06714-19 Kruszywa mineralne. Badania. Oznaczanie mrozoodporności metoda bezpośrednia
8. PN-B-06714-26 Kruszywa mineralne. Badania. Oznaczanie zawartości zanieczyszczeń organicznych
9. PN-B-06714-28 Kruszywa mineralne. Badania. Oznaczanie zawartości siarki metoda bromowa
10. PN-B-06714-42 Kruszywa mineralne. Badania. Oznaczanie ścieralności w bębnie Los Angeles

11. PN-B-06731 Żużel wielkopiecowy kawałkowy. Kruszywo budowlane i drogowe. Badania techniczne
12. PN-B-11111 Kruszywa mineralne. Kruszywa naturalne do nawierzchni drogowych.
13. PN-B-11112 Kruszywa mineralne. Kruszywa łamane do nawierzchni drogowych.
14. PN-S-06102 Drogi samochodowe .Podbudowy z kruszyw stabilizowanych mechanicznie
15. BN-64/8931-02 Drogi samochodowe. Oznaczanie modułu odkształcenia nawierzchni podatnych i podłoża przez obciążenie płytą
16. BN-68/8931-04 Drogi samochodowe. Pomiar równości nawierzchni planografem i łątą
17. BN-77/8931-12 Oznaczanie wskaźnika zagęszczenia gruntu



# SZCZEGÓŁOWA SPECYFIKACJA TECHNICZNA WYKONANIA NAWIERZCHNI SYNTETYCZNYCH OBIEKTÓW SPORTOWYCH

## 1. WSTEP

### 1.1. Przedmiot SST

Przedmiotem niniejszej specyfikacji technicznej (SST) są wymagania dotyczące wykonania i odbioru robót związanych z wykonaniem nawierzchni syntetycznych boisk do gry w piłkę nożną i boiska wielofunkcyjnego.

### 1.2. Zakres stosowania

Niniejsza specyfikacja techniczna będzie stosowana jako dokument przetargowy i kontraktowy przy zleceniu i realizacji robót w punkcie 1.1

### 1.3. Zakres robót objętych SST

Ustalenia zawarte w niniejszej specyfikacji dotyczą zasad prowadzenia robót związanych z:

- a) wykonaniem nawierzchni poliuretanowej,.
- b) wykonaniem nawierzchni ze sztucznej trawy.

### 1.4. Określenia podstawowe

Stosowane określenia podstawowe są zgodne z obowiązującymi, odpowiednimi polskimi normami oraz z definicjami podanymi w STO „Wymagania ogólne”

### 1.5. Ogólne wymagania dotyczące robót

Ogólne wymagania dotyczące robót podano w STO „Wymagania ogólne”

## 2. MATERIAŁY

### 2.1. Ogólne wymagania dotyczące materiałów

Ogólne wymagania dotyczące materiałów, ich pozyskiwania i składowania, podano w OSTBOO.OO.OO „Wymagania ogólne”

• Wymagane minimalne parametry techniczne systemu nawierzchni syntetycznej:  
Zaprojektowano boisko do piłki nożnej z systemem nawierzchni syntetycznej, w skład którego wchodzi:

1. Uzupełnienia kruszywa łamanego kamiennego o fr. 2-4 mm o grubości 4 cm na istniejącą podbudowę z kruszywa łamanego jak w projekcie wykonawczym rys. Nr .R-3/5.
2. Trawa syntetyczna wraz z wklejonymi liniami boiska,
3. Wypełnienie systemu nawierzchni z trawy syntetycznej w ilości zgodnej z badaniem specjalistycznego, akredytowanego przez FIFA laboratorium (np. Labosport, Sportslabs lub ISA-Sport) w skład którego wchodzi piasek kwarcowy i granulaty gumowy EPDM z recyklingu/techniczny w kolorze czarnym lub szarym barwionym w masie,

W celu zapewnienia zasad uczciwej konkurencji zaproponowano 2 warianty trawy syntetycznej. Ofertant uczestniczący w przetargu wybiera jeden z nich.

#### WARIANT 1

Trawa syntetyczna powinna mieć wklejone linie boiska do piłki nożnej i posiadać następujące parametry (warianty do wyboru przez Wykonawcę) :

1. Metoda produkcji :tkanie
2. Podkład : 100% polipropylen wzmocniony wełną
3. Ciężar całkowity nawierzchni na m<sup>2</sup> — min. 3442 g
4. Rodzaj włókna — włókno monofilowe stabilizowane rdzeniem +fibrylowane , 100% polietylen (100%),
5. Grubość włókna — min. 400 mikronów monofilowe + 130mikronów fibrylowe
6. Ilość pęczków na m<sup>2</sup> — min. 15900
7. Ilość włókien na m — min. 127200+15900
8. Skład włókna : 100% polietylen(PE),
9. Wysokość włókna: min 38 mm, max. 40 mm
11. Kolor — zielony-Bicolor
- 12.Przepuszczalność wody dla kompletnego systemu 60 litrów/minuta/ m<sup>2</sup>
- 13.Wytrzymałość na wrywanie pęczków trawy po starzeniu — min. 40 N
12. Wytrzymałość łączenia klejonego między brytami po starzeniu — min. 130 N/ 100mm
13. Wysokość włókna 55 mm +/-10%

## WARIANT 2

Trawa syntetyczna powinna mieć wklejone linie boiska do piłki nożnej i posiadać następujące parametry (warianty do wyboru przez Wykonawcę) :

1. Metoda produkcji: tkanie,
2. Podkład trawy : w całości wykonana z PP (polipropylen) wzmocniony wełną ,
3. Ciężar całkowity nawierzchni na m<sup>2</sup> — min. 3287 g
4. Rodzaj i przekrój włókna- monofilowe stabilizowane rdzeniem 100% polietylen
5. Grubość włókna- min.400µm
6. Ilość pęczków nam — min. 10.070
7. Ilość włókien nam — min. 161120
8. Skład włókna : 100 % Polietylenowe
9. Wysokość włókna ponad podkładem : min. 50 mm, max 60 mm
10. Ciężar włókna (dtex) — min 13 500
11. Kolor — min. dwa odcienie zielonego w jednym pęczku
12. Przepuszczalność wody dla kompletnego systemu — min. 60 litrów /minuta/m<sup>2</sup>
13. Wytrzymałość na wrywanie pęczków trawy po starzeniu wodą — min. 40 N
14. Wytrzymałość łączenia klejonego między brytami po starzeniu — min. 130 N/ 100mm
  
15. Kolor włókna – zielony -bicolor

### Ad. 3

Wypełnienie systemu nawierzchni syntetycznej w ilości zgodnej z badaniem specjalistycznego, akredytowanego przez FIFA laboratorium (np. Labosport, Sports Labs lub ISA-Sport) w skład którego wchodzi piasek kwarcowy i granulaty gumowy EPDM z recyklingu/techniczny w kolorze czarnym lub szarym barwionym w masie

W celu weryfikacji jakości oferowanego produktu oraz wymaganych parametrów systemu nawierzchni z trawy syntetycznej, autor projektu oraz Zamawiający żądają dołączenia do oferty niżej podanych dokumentów :

1. Badania lub deklaracja na zgodność z normą PN-EN 15330-1:2015,
2. Aprobata techniczna ITB lub rekomendacja techniczna ITB
3. Wyniki badań specjalistycznych laboratorium badającego nawierzchnie sportowe , np.:Labosport
4. Kartę techniczną oferowanej nawierzchni potwierdzonej przez producenta trawy

5. Próbkę 20x30 oferowanej trawy
6. Atest PZH dla oferowanej trawy
7. Autoryzacja producenta trawy syntetycznej w oryginale , wystawiona dla wykonawcy na realizowaną inwestycję wraz z potwierdzeniem gwarancji udzielonej przez producenta na tą nawierzchnię
8. Karty techniczne potwierdzone przez producenta dla wypełnienia (granulat gumowy)
9. Świadectwo higieny (atesty PZH) dla oferowanych składników systemu nawierzchni syntetycznej tj.: trawy syntetycznej i wypełnienia (granulat gumowy EPDM z recyklingu/techniczny),
10. Raport z badań przeprowadzony przez niezależne laboratorium potwierdzające, że trawa syntetyczna jest przyjazna dla środowiska zgodnie z normą DIN 18035-7:201912.
11. Raport z badań przeprowadzony przez niezależne laboratorium potwierdzające, że trawa syntetyczna spełnia wymagania normy EN 71-3:2019-7 Bezpieczeństwo zabawek — Część 3: Migracja określonych pierwiastków.
12. Zaświadczenie niezależnego instytutu, że trawa nadaje się do ponownego przetworzenia (recyklingu) lub zaświadczenie potwierdzające, iż oferowana trawa jest produktem neutralnym dla klimatu zgodnie z norma ISO 14067:2019-02.

Dla granulatu gumowego EPDM z recyklingu/technicznego :

13. Sprawozdanie z badań akredytowanego laboratorium (PCA) zgodnie z normą EN-713 :2019: Migracja określonych pierwiastków, kategoria III umieszczonych w tabeli.
14. Sprawozdanie z badań potwierdzających zgodność z Rozporządzeniem (WE) 1907/2006 REACH wystawionych dla oferowanej partii wypełnienia (granulat gumowy EPDM z recyklingu/techniczny) dla wielopierścieniowych węglowodorów aromatycznych (WWA), kadmu, ołowiu i ftalanów.

#### **Instrukcja układania sztucznej nawierzchni**

Układanie nawierzchni ze sztucznej trawy:

- a) Podłoże
  - Równość podłoża do 5 mm mierzona na 3 metrach długości.
  - Spadki boiska powinny być w granicach 0,5-1,0 %
- b) Sprawdzenie przed instalacją:
  - Zgodność dostarczonej sztucznej trawy z zamówieniem (rodzaj)
  - Zgodność liczby dostarczonych rolek
  - Długości rolek (na podstawie naklejonych etykiet)
  - Linii boisk w brytach trawy, jeśli tak były zamówione
- c) Składowanie

- Po rozładunku rolki powinny pozostać w oryginalnym opakowaniu i być ułożone na płaskiej i czystej powierzchni. Mogą być układane jedna na drugą, do wysokości 3-4 rolek, a stykać powinny się na całej długości, aby uniknąć zagięć i załamań.
- Należy maksymalnie skrócić czas składowania do momentu rozpoczęcia instalacji.
- Najlepszym rozwiązaniem jest rozładowanie i ułożenie rolek na boisko bezpośrednio w miejscach ich późniejszej instalacji.

#### d) Instalacja

- Przed rozłożeniem rolki należy dokładnie sprawdzić wszystkie jej wymiary
- Należy unikać zbyt dużych zakładek pomiędzy brytami trawy
- Należy zaznaczyć punkty ułożenia brytów trawy przed ich rozładowaniem.
- Pierwsza rolka powinna być rozłożona wzdłuż bocznej krawędzi. Następne układane równoległe z 5 cm zakładką
- Cięcia sąsiadujących brytów trawy należy wykonywać poprzez dwie wykładziny. Należy w tym celu posłużyć się specjalnym nożem posiadającym regulację wysokości ostrza, które pozwoli na uniknięcie cięcia w tym samym czasie podkładu i włókien (źdźbeł).
- Cięcia należy wykonywać tak, aby jak najmniej uszkadzać łączenia splotów, co powoduje mniejsze zniszczenie włókien.
- W przypadku znacznych zmian temperatury w czasie instalacji, należy sprawdzić położenie trawy, która ma tendencje do rozszerzania się i skracania. W przypadku występowania takiego zjawiska należy korygować ułożenie rolek. Przygotowane i przycięte bryty trawy powinny być klejone tego samego dnia.

#### e) Klejenie

- Bryty trawy mogą być klejone wyłącznie na taśmach łączeniowych.
- Dwuskładnikowy poliuretanowy klej rozkładany jest na taśmie na szerokości 20-30 cm, przy zużyciu 400-500 g na metrze długości.
- Klej należy rozprowadzać przy pomocy specjalnych maszyn do nanoszenia kleju lub szpachelki B-2.
- Klej należy przygotowywać zgodnie z instrukcją.
- Z uwagi na charakterystykę kleju musi być on bardzo dobrze mechanicznie wymieszany.
- Klej może być nakładany na suchej taśmie i podkładzie brytów trawy przy temperaturze powyżej 10°C. W przypadku niższych temperatur, klej należy po przygotowaniu przechowywać w ciepłych pomieszczeniach magazynowych.
- Producent poleca i rekomenduje stosowanie maszyny do klejenia. Maszyna pozwala na równomierne rozłożenie kleju na taśmie, a także pozwala na wprowadzenie grubszej warstwy kleju na styku łączenia trawy. Jest to bardzo ważne, gdyż uniemożliwia to penetrację piasku kwarcowego na linii styku brytów trawy.
- Przed przyłożeniem brytów trawy do taśmy z klejem należy bardzo dokładnie sprawdzić ułożenie centralne taśmy łączeniowej.
- Statystycznie najwięcej reklamacji spowodowanych jest złym ustawieniem taśmy łączeniowej.
- Jako pierwszy należy dociskać docinany bryt trawy uważając, aby nie zbrudzić klejem włókien trawy. Bryty trawy należy dociskać bezpośrednio po przyłożeniu, a także ponownie, kiedy następuje polimeryzacja kleju.
- Klej po dociśnięciu musi wypełnić w całości porowatość podłoża trawy przy dodatkowym założeniu, iż jest to minimalna grubość.
- Wiązanie finalne kleju w zależności od temperatury otoczenia następuje w czasie 20-90 minut (sprawdzoną metodą dociskania miejsc klejonych jest chodzenia poprzez ustawianie stopy za stopą).

- Rolki (walce) dociskowe nie są wskazane, ale małe traktory z pustymi wózkami do zasypywania piaskiem mogą być używane. W przypadku zastosowania traktora należy unikać raptownych skrętów kół w miejscach klejenia.

f) Linie

- Linie boisk są zaznaczone przez wklejanie trawy o innym kolorze np. biały, żółty, niebieski.
- Linie wycinane są nożem o dwóch ostrzach (rozsuwanie umożliwia wybór szerokości cięcia).
- W przypadku linii należy zastosować szerszą taśmę łączeniową (30 cm).
- Należy dokonać testu wycinania linii, aby upewnić się czy została dobrze wybrana jego szerokość (zdarzają się sytuacje, gdy szerokość cięcia jest inna niż wycięta przestrzeń, a spowodowane to może być różnicami temperatur i różnymi rozciągnięciami położonych brytów trawy).

g) Zasypywanie piaskiem

Położona i sklejona wraz z liniami trawa wymaga zasypiania piaskiem kwarcowym w ilości zgodnej z wymaganiami producenta trawy syntetycznej, tj. piasek kwarcowy suszony, o granulacji 0,2-0,8 mm w ilości zgodnej z kartą techniczną Producenta. Po równomiernym rozsypaniu piasek należy szczotkować za pomocą specjalistycznego sprzętu, aby mógł penetrować w głąb włókien trawy.

Zabieg wczesywania piasku powinien być dokonywany przy suchej trawie i z zastosowaniem suchego piasku kwarcowego (wilgoć może spowodować złą penetrację piasku w trawę). Maszyna do rozsypania piasku musi go rozprowadzać regularnie i w odpowiedniej ilości. Po prawidłowym wczesaniu piasku kwarcowego należy równomiernie i analogicznie wczesać granulaty gumowy w ilości zgodnej z wymaganiami producenta trawy syntetycznej, tj. granulaty gumowy, o granulacji 0,5-2,5 mm w ilości zgodnej z kartą techniczną Producenta. Wczesanie granulatu winno być dokonane warstwowo za pomocą specjalistycznej maszyny. Po równomiernym wczesaniu granulatu nawierzchnia jest gotowa do użytku.

## 2.2. Materiały na kompleks z nawierzchni syntetycznej i wymagania dla w/w nawierzchni:

- Badania na zgodność z normą PN-EN 14877:2014, lub aprobatą techniczną ITB lub rekomendacją techniczną ITB lub wynikiem badań specjalistycznego laboratorium badającego nawierzchnie sportowe, np. Labosport
- Badania potwierdzające spełnienie normy DIN 18035-6:2021 na zawartość pierwiastków metali ciężkich
- Atest higieniczny PZH
- Krajowa Ocena techniczna ITB
- Autoryzacja producenta nawierzchni poliuretanowej, wystawiona dla wykonawcy na realizowaną inwestycję wraz z potwierdzeniem gwarancji udzielonej przez producenta na tą nawierzchnię
- Karta techniczna potwierdzona przez producenta oraz potwierdzająca jej technologie wykonania;

- Próbką oferowanej nawierzchni z oznaczeniem producenta i typu oferowanego produktu.

Warstwy konstrukcyjne nawierzchni:

- warstwa nośna : kruszywo łamane stabilizowane mechanicznie fr. 8-31,5 mm grubości 21 cm,
- warstwa wyrównująca : kruszywo łamane kamienne fr. 4-16.5 mm grubości 5 cm
- warstwa stabilizująca ET o grubości 3,5 cm
- warstwa nośna: granulatu gumowy SBR , frakcji 1-4 mm grubości 8 mm
- warstwa nawierzchni: granulatu poliuretanowy EPDM , frakcji 1-4 mm grubości 8 mm

### 3. SPRZĘT

#### 3.1. Ogólne wymagania dotyczące sprzętu

Ogólne wymagania dotyczące sprzętu podano w STO „Wymagania ogólne”.

### 4. TRANSPORT

#### 4.1. Ogólne wymagania dotyczące transportu

Ogólne wymagania dotyczące transportu podano w OST „Wymagania ogólne”

### 5. WYKONANIE ROBÓT

#### 5.1. Ogólne zasady wykonania robót

Ogólne zasady wykonania robót podano w STO „Wymagania ogólne”

Wykonanie nawierzchni poliuretanowej.

Nawierzchnia poliuretanowa elastyczna, bez spoinowa , antypoślizgowa , przepuszczalna dla wody , instalowana maszynowo „in situ” ( bezpośrednio na placu budowy).Dopuszcza się użytkowanie nawierzchni w obuwiu z kolcami.

**Przygotowanie podłoża** – powierzchnia na której ma zostać zainstalowana elastyczna nawierzchnia sportowa powinna być stabilna, sucha, nośna, wolna od luźnych i kruchych cząstek oraz substancji pogarszających adhezję, takich jak oleje, smary, farby czy inne zanieczyszczenia. Jeżeli podłoże nie spełnia w/w wymagań należy je poddać: śrutowaniu, frezowaniu lub szlifowaniu. Temperatura podłoża musi wynosić co najmniej 3°C powyżej bieżącej temperatury punktu rosy.

**Warstwa gruntująca** – Podłoże należy zagruntować w celu poprawy jego właściwości mechanicznych oraz przyczepności z matą.

Na **podłożu mineralnym** należy ułożyć warstwę stabilizującą mineralno - gumową. Jest to mieszanina granulatu gumowego SBR, kruszywa i spoiwa. Jeżeli w wyniku przedłużającej się przerwy technologicznej (spowodowanej np. niekorzystnymi warunkami atmosferycznymi) dojdzie do zanieczyszczenia utwardzonej warstwy należy ją oczyścić i zaimpregnować.

**Warstwa użytkowa** - w specjalnym mieszalniku wymieszać dokładnie granulaty gumowy EPDM z lepiszczem poliuretanowym tak aby każda granulka gumowa była otoczona klejem. Tak przygotowaną mieszaninę ułożyć na zagruntowanym podłożu za pomocą rozkładarki. Matę pozostawić do utwardzenia. Czas trwania procesu jest uzależniony od temperatury i wilgotności powietrza oraz podłoża (zazwyczaj 24-48h).

**Malowanie linii** - po utwardzeniu systemu namalować linie odpowiednią farbą zgodnie z projektem. Pozostawić do utwardzenia (około 24 godz., w zależności od temperatury otoczenia).

**Niedopuszczalne jest układanie nawierzchni na zawilgoconym podłożu lub przy opadach atmosferycznych. Nie zaleca się układania nawierzchni w temperaturze poniżej 5°C i powyżej 30°C.**

## 5.2. Montaż wyposażenia:

- a) bramki do piłki nożnej- wymiana siatki na bramkach w kolorze białym polipropylenowe na istniejących bramkach
- b) kosze do koszykówki- wymiana tablic żywic epoksydowych na istniejącej konstrukcji wraz z obręczami i siatką polipropylenową
- c) piłko chwyty – wymiana siatki na istniejącej konstrukcji. Zastosować siatkę polietylenową wodoodporną.

## 6. KONTROLA JAKOŚCI ROBÓT

### 6.1. Ogólne zasady kontroli jakości robót

Ogólne zasady kontroli jakości robót podano w STO „Wymagania ogólne”

## 7. OBMIAR ROBÓT

### 7.1. Ogólne zasady obmiaru robót

Ogólne zasady obmiaru robót podano w STO „Wymagania ogólne”

## 8. ODBIÓR ROBÓT

Ogólne zasady odbioru robót podano w STO „Wymagania ogólne”



Nawierzchnia powinna mieć jednakową grubość. Powinna posiadać jednorodną fakturę zewnętrzną oraz jednolity kolor. Warstwa użytkowa powinna być związana na trwale z warstwą elastyczną. Nie należy zwiększać grubości warstwy górnej. Podbudowa przepuszczalna dla wody (w miejscach nowoprojektowanych,)przepuszczalna dla wody. Powstałe łączenia (wynikające z technologii instalacji) powinny być liniami prostymi, bez uskoków utrudniających późniejsze użytkowanie. Spadki poprzeczne i podłużne oraz grubości nawierzchni powinny odpowiadać wartościom określonym w przepisach .

Uwagi na temat tolerancji nierówności nawierzchni poliuretanowych:

1. Nie istnieje Polska Norma, która opisuje metody pomiarów tego parametru oraz nie ma opracowanej tabeli wartości dopuszczalnych.
2. Na podstawie wyników badań zgodnie z w/w normą opracowana jest Aprobata Techniczna ITB, która jest podstawą do stosowania w budownictwie na terenie Polski.
3. Aprobata techniczna ITB nie ujmuje tego zagadnienia, odnosi się do technologii opracowanej przez producenta zestawu wyrobów do wykonania nawierzchni.
4. W normie DIN 18035/6 tolerancje nierówności nawierzchni sztucznej są opisane w tabeli

Wspomniana wyżej tabela podaje graniczne wartości odchyłek mierzonych w mm pomiędzy dwoma mierzonymi punktami. Zależność ta przedstawia się następująco:

Lp	Odległość pomiędzy mierzonymi punktami w mb	Wartość dopuszczalnych odchyłek w mm
1	0,1	2
2	1	3
3	4	8
4	10	15
5	15	20

Wartości te powinny korespondować z odchyłkami podbudowy, ponieważ technologia wykonania nawierzchni sportowych, oraz jej grubość (mierzona w mm) utrudnia, a czasami wręcz uniemożliwia zniwelowanie zastanych nierówności. Wykonawca powinien przedłożyć komplet dokumentów odbiorowych dotyczących nawierzchni.

## 9. PODSTAWA PŁATNOŚCI

### 9.1. Ogólne ustalenia dotyczące podstawy płatności

Ogólne ustalenia dotyczące podstawy płatności podano w STO „Wymagania ogólne”

## 10. Normy i dokumenty związane

a) Atesty PZH

b) Instrukcje producentów

c) Inne - wybrane przez Inwestora oraz Projektanta przystosowującego projekt do warunków miejscowych. Przy wyborze rozwiązań należy przestrzegać prawa budowlanego, praw pokrewnych i szczególnych oraz kierować się wiedzą techniczną.

# URZĄDZENIA SPORTOWE, WYPOSAŻENIE TERENU

## 1. WSTĘP

### 1.1 Przedmiot SST

Przedmiotem niniejszej specyfikacji technicznej są wymagania dotyczące wykonania i odbioru robót związanych z wyposażeniem boiska do piłki koszykówki i piłki nożnej w urządzenia sportowe w ramach "Modernizacji boiska wielofunkcyjnego „Orlik 2012” wraz z zapleczem przy Zespole Szkół Nr. 1- prace przygotowawcze “ w Płocku , ul. Piaska 5.

### 1.2 Zakres stosowania SST

Szczegółowa specyfikacja techniczna stanowi podstawę opracowania zleceniu i realizacji robót w ramach zadania wymienionego w punkcie 1.1.

### 1.3 Zakres robót objętych SST

Ustalenia zawarte w niniejszej specyfikacji dotyczą zasad prowadzenia robót związanych z montażem urządzeń i elementów wyposażenia urządzeń.

### 1.4 Ogólne wymagania dotyczące robót podano w SST 00.04.40 "Wymagania ogólne "pkt.1.5.

## 2 MATERIAŁY

### 2.1 Ogólne wymagania dotyczące materiałów.

Ogólne wymagania dotyczące materiałów , ich pozyskiwania i składowania , podano w SST D00.00.00”Wymagania ogólne” pkt 2.

### 2.2 Wyposażenie boiska:

2.2.1 Wymiana siatki na istniejących bramkach polipropylenowa elastyczna ( wymiar oczka 100x100= $\pm$  5 mm grubości splotu 4 mm w kolorze białym.

2.2.2 Tablice do gry w koszykówkę w ilości 2 szt. Wymiary tablicy 105 x 180 cm, kolor biały. Wykonane z płyty epoksydowej o grubości 18 mm w ramie metalowej cynkowanej ogniowo, na istniejących słupach .

2.2.3 Piłko chwytno- należy zdemontować istniejącą siatkę i zamontować nową polietylenową elastyczną ( wymiar oczka 100x 100= $\pm$ 5 mm , grubość siatki 3 mm w kolorze zielonym. Mocowanie siatki do słupów od strony zewnętrznej za pomocą linek stalowych i haczyków teflonowych. Przed zamontowaniem dostawca i wykonawca wyposażenia piłko chwytno zobowiązany jest do dostarczenia inspektorowi nadzoru atestów na materiały zużyte do wykonania przedmiotowych elementów oraz deklarację zgodności wykonanych elementów zgodnie z normą.

### 2.3 Składowanie

Składowanie materiałów i wyrobów zgodnie z zapisami aprobat technicznych oraz wytycznymi producentów.

## 3 SPRZĘT

Roboty wykonują się ręcznie przy zastosowaniu drobnego sprzętu pomocniczego zgodnego z wytycznymi producenta oraz aprobatami technicznymi.

#### 4 TRANSPORT

Transport odbywa się środkami transportu, zgodnie z wytycznymi producenta.

#### 5. WYKONANIE ROBÓT

Ogólne zasady wykonania robót zgodne z instrukcją producenta.

#### 6.KONTROLA JAKOŚCI ROBÓT

Ogólne zasady wykonania robót zgodne z instrukcją producenta.

#### 7.OBMIAR ROBÓT

Ogólne zasady obmiaru robót podano w STWIORB 00.00.00. "Wymagania ogólne".

#### 8.ODBIÓR ROBÓT

Roboty uznaje się za wykonane zgodnie z dokumentacją projektową i SST i wymaganiami inspektora.

#### 9.PODSTAWA PŁATNOŚCI

##### 9.1. Ogólne ustalenia dotyczące podstawy płatności

Ogólne ustalenia dotyczące podstawy płatności podano w OST 00. „Wymagania ogólne” poz. 9.

#### 10.PRZEPISY ZWIĄZANE

Aprobaty techniczne urządzeń, dokumentacja techniczna.