

Toruń, 11.12.2023 r.

KPIM/567/2023
DZP.38.1.2023.MS

Dotyczy przetargu nieograniczonego pn.: „Podniesienie jakości usług zdrowotnych oraz zwiększenie dostępu do usług medycznych (budowa budynków nr B4A, B4, budynków technicznych wraz z zagospodarowaniem terenu) w Wojewódzkim Szpitalu Specjalistycznym im. bł. ks. J. Popiełuszki we Włocławku – ETAP I FAZA 2 inwestycji.” Znak postępowania: ZP/01/23

Wyjaśnienia treści specyfikacji warunków zamówienia (9)

152. Czy w zakresie zadania jest system kolejkowy? Jeżeli tak proszę o uzupełnienie dokumentacji w tym zakresie.

Odpowiedź:

Tak, System kolejkowy widnieje: na rzucie branży TM 376-IP-B4-00-DR-M-00002, a także jest wyszczególniony w opisie 376-IP-00-XX-TD-M-98001 -Opis techniczny oraz zestawieniu wyposażenia 376-IP-B4-XX-SH-M-98011-Zest. zbiorcze wyposażenia.

154. W opisie instalacji wody lodowej podane są parametry dla izolacji, z których wynika, że grubość izolacji dla tej instalacji prowadzonej wewnątrz budynku powinna wynosić 50% wymagań dla instalacji grzewczej. W przedmiarze uwzględniona jest izolacja wełną mineralną o grubościach jak dla instalacji grzewczej. Jaki wymagania grubości i rodzaj izolacji przyjmować dla instalacji wody lodowej w ofercie?

Odpowiedź:

Grubości i rodzaj izolacji przyjmować zgodnie z opisem.

155. Dotyczy instalacji wody lodowej. Płaszcz ochronne dla izolacji instalacji prowadzonej na zewnątrz budynku. Prosimy o potwierdzenie, że należy wykonać zgodnie z opisem technicznym, czyli za pomocą blachy ocynkowanej o gr. 0,5 mm.

Odpowiedź:

Potwierdzam. Należy zastosować płaszcz z blachy ocynkowanej o gr. min. 0,5 mm.

156. Dotyczy instalacji wody lodowej. Czy zamiast rur stalowych łączonych przez spawanie można zastosować rury stalowe zewnętrznie ocynkowane o połączeniach zaciskanych w zakresie średnic nom. 15 – 100, w systemie rowkowanym dla średnic powyżej 100?

Odpowiedź:

Dopuszcza się wykonanie instalacji WL rur stalowych zewnętrznie ocynkowanych o połączeniach zaciskanych w zakresie średnic nom. 15 – 100 za wyjątkiem maszynowni WL. Zamianę należy poprzedzić analizą możliwości zastosowania.

157. Prosimy o informacje, który plan zewnętrznych instalacji wod-kan: „PW 376-IP-00-XX-DR-S-96000 R03”, czy „PB 376-IP-00-XX-DR-S-96701” jest przedmiotem zamówienia w drugiej fazie etapu pierwszego inwestycji?

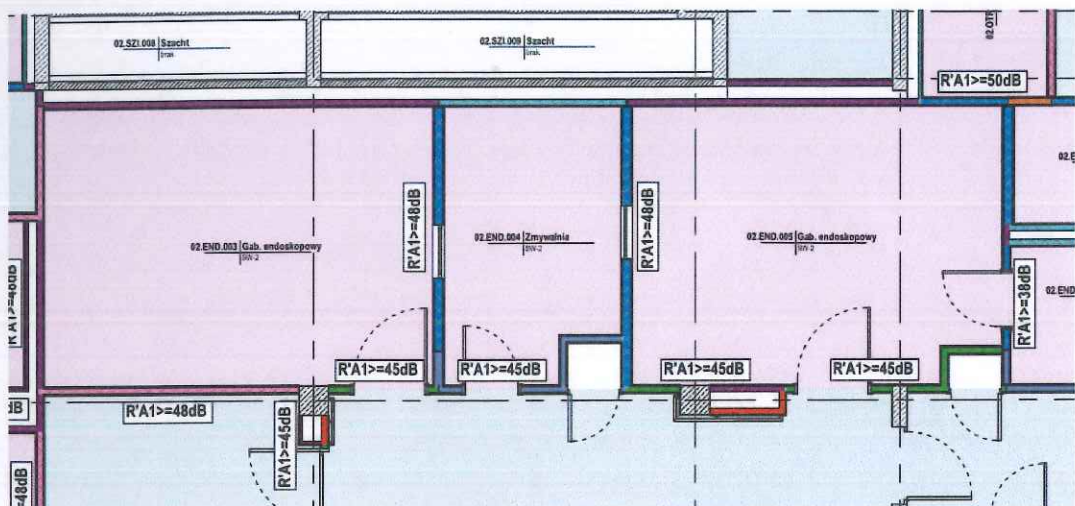
Odpowiedź:

Do fazy drugiego etapu inwestycji należy traktować plan instalacji zew. oznaczony 376-IP-00-XX-DR-S-96000_03.

158. Wg projektu osłon radiologicznych w pomieszczeniach „Gab. Endoskopowy – 02.END.003” i „Gab. Endoskopowy – 02.END.005” ściany mają być wykończone stalą nierdzewną:

Oznaczenie na rysunku	Opis i konstrukcja przegrody	Parametry osłony		
		gęstość materiału g/cm ³	grubość materiału mm	równoważnik ołowiu mm Pb
1-2	ściana działowa	1,5	300	3,0
	– Ściana szkieletowa wykończona stalą nierdzewną – Podwójna ściana szachtu instalacyjnego o łącznej grubości 30 cm wykonane z SILKA			
2-3	ściana działowa	1,5	300	3,0
	– Ściana szkieletowa wykończona stalą nierdzewną – Podwójna ściana szachtu instalacyjnego o łącznej grubości 30 cm wykonane z SILKA			
3-4	ściana działowa	-	-	0,1
	– podwójna płyta g-k na konstrukcji stalowej wykończona stalą nierdzewną – pozostałe warstwy nieistotne pod względem ochrony radiologicznej			
4-5	ściana działowa	-	-	0,1
	– podwójna płyta g-k na konstrukcji stalowej wykończona stalą nierdzewną – pozostałe warstwy nieistotne pod względem ochrony radiologicznej			
5-6	ściana działowa	-	-	0,1
	– podwójna płyta g-k na konstrukcji stalowej wykończona stalą nierdzewną – pozostałe warstwy nieistotne pod względem ochrony radiologicznej			
6-7	ściana działowa	-	-	0,1
	– podwójna płyta g-k na konstrukcji stalowej wykończona stalą nierdzewną – pozostałe warstwy nieistotne pod względem ochrony radiologicznej			
7-1	ściana działowa	-	-	0,1
	– podwójna płyta g-k na konstrukcji stalowej wykończona stalą nierdzewną – pozostałe warstwy nieistotne pod względem ochrony radiologicznej			

natomiast na rzucie kondygnacji oznaczono PVC jak poniżej:



Prosimy o wyjaśnienie jakie rozwiązanie należy przyjąć do wyceny.

Odpowiedź:

Należy przyjąć zgodnie z projektem architektury PVC.

159. W specyfikacji opisano płyty silikatowo-cementowe jako zabudowy szachtów instalacyjnych. Brak tego elementu na rzutach poszczególnych kondygnacji. Prosimy o podanie miejsc występowania w projekcie.

2.6 Systemowa ogniochronna obudowa szachtu instalacyjnego

Systemowa obudowa szachtu instalacyjnego z samonośnych płyt silikatowo-cementowych.

Właściwości:

- a) grubość [mm] ≤ 50 (2x25);
- b) odporność ogniowa: EI 120;
- c) klasyfikacja ogniowa A1: materiał niepalny - nie przyczynia się do rozwoju pożaru. Nawet w warunkach rozwiniętego pożaru (800 °C), nie zapala się (nie wydziela ciepła, dymu ani płonących kropeł lub cząstek), tj. A1 wg PN-EN 13501.
- d) wytrzymałość na zginanie w kierunku podłużnym [N/mm²]: ~1,7.

Odpowiedź:

Zgodnie z rysunkiem 376-IP-B4-B1-DR-E-61301.

160. W ST dla technologii medycznej „376-IP-B4-XX-SP-M-98002 Spis wymaganych parametrów” dla poszczególnych asortymentów wyposażenia podano wymagany okres gwarancji 12 lub 24 miesiące. Prosimy o potwierdzenie, że zgodnie z Projektem Umowy wymagany okres gwarancji na wszystkie urządzenia, jakie mają zostać zainstalowane, ma wynosić 60 miesięcy.

Odpowiedź:

Tak, Zamawiający potwierdza.

161. Dot. Wzoru umowy par 15 ust. 3 pkt. 2) Prosimy o potwierdzenie, czy wskaźnik, o którym mowa w tym paragrafie, jest to „cena produkcji budowlano-montażowej ogółem” z komunikatów prezesa GUS?

Pytanie wynika z faktu, że w komunikatach funkcjonują cztery wskaźniki w ramach pakietu wskaźników cen produkcji budowlano-montażowej - „ogółem”, „obiekty inżynierii lądowej i wodnej”, „roboty budowlane specjalistyczne” czy „budowa budynków”.

Odpowiedź:

Tak, Zamawiający potwierdza. Mowa jest o wskaźniku „cena produkcji budowlano-montażowej ogółem”.

162. Dot. Wzoru umowy par. 15 ust. 3 pkt. 2) Czy Zamawiający wyrazi zgodę na zmianę warunku przysługiwania zmiany wynagrodzenia jakim jest suma ogłaszanych wartości zmian ceny produkcji budowlano-montażowej w porównaniu do miesiąca poprzedzającego dany miesiąc, stanowiąca wartość większą niż 10 % lub mniejszą niż (-) 10 % na „gdy iloczyn ogłaszanych wskaźników miesiąc do miesiąca w stosunku do miesiąca złożenia oferty liczony według wzoru:

$$W = W0/100 \times W1/100 \times W2/100 \times \dots \times Wn-1/100 \times Wn/100 > 1,036$$

Gdzie

W0 – wartość wskaźnika w miesiącu złożenia oferty W0=100 (punkt odniesienia)

W1, W2, ..., Wn-1, Wn - wskaźnik z danego miesiąca 1, 2, ..., do n (n – dany miesiąc) publikowany przez prezesa GUS”

Z naszej analizy wynika, że na przestrzeni ostatnich 13 lat, od stycznia 2010 roku sytuacja w której suma wskaźników z dwóch następujących po sobie miesięcy stanowiła wartość większą niż 10% nie nastąpiła ani jeden raz.

2010 I-2010 II: -0,30%, 2010 II-2010 III: -0,10%, 2010 III-2010 IV: 0,10%, 2010 IV-2010 V: 0,20%, 2010 V-2010 VI: 0,20%, 2010 VI-2010 VII: 0,00%, 2010 VII-2010 VIII: -0,10%, 2010 VIII-2010 IX: 0,00%, 2010 IX-2010 X: 0,00%, 2010 X-2010 XI: 0,00%, 2010 XI-2010 XII: 0,10%, 2010 XII-2011 I: 0,20%, 2011 I-2011 II: 0,20%, 2011 II-2011 III: 0,30%, 2011 III-2011 IV: 0,40%, 2011 IV-2011 V: 0,40%, 2011 V-2011 VI: 0,50%, 2011 VI-2011 VII: 0,50%, 2011 VII-2011 VIII: 0,50%, 2011 VIII-2011 IX: 0,40%, 2011 IX-2011 X: 0,20%, 2011 X-2011 XI: 0,10%, 2011 XI-2011 XII: 0,00%, 2011 XII-2012 I: -0,10%, 2012 I-2012 II: -0,20%, 2012 II-2012 III: -0,10%, 2012 III-2012 IV: 0,00%, 2012 IV-2012 V: -0,10%, 2012 V-2012 VI: -0,20%, 2012 VI-2012 VII: -0,30%, 2012 VII-2012 VIII: -0,40%, 2012 VIII-2012 IX: -0,40%, 2012 IX-2012 X: -0,30%, 2012 X-2012 XI: -0,20%, 2012 XI-2012 XII: -0,20%, 2012 XII-2013 I: -0,30%, 2013 I-2013 II: -0,40%, 2013 II-2013 III: -0,40%, 2013 III-2013 IV: -0,30%, 2013 IV-2013 V: -0,30%, 2013 V-2013 VI: -0,30%, 2013 VI-2013 VII: -0,20%, 2013 VII-2013 VIII: -0,30%, 2013 VIII-2013 IX: -0,30%, 2013 IX-2013 X: -0,20%, 2013 X-2013 XI: -0,20%, 2013 XI-2013 XII: -0,20%, 2013 XII-2014 I: -0,30%, 2014 I-2014 II: -0,40%, 2014 II-2014 III: -0,30%, 2014 III-2014 IV: -0,20%, 2014 IV-2014 V: -0,10%, 2014 V-2014 VI: 0,00%, 2014 VI-2014 VII: 0,00%, 2014 VII-2014 VIII: 0,00%, 2014 VIII-2014 IX: 0,00%, 2014 IX-2014 X: 0,00%, 2014 X-2014 XI: -0,10%, 2014 XI-2014 XII: -0,20%, 2014 XII-2015 I: -0,20%, 2015 I-2015 II: -0,20%, 2015 II-2015 III: -0,10%, 2015 III-2015 IV: 0,00%, 2015 IV-2015 V: -0,10%, 2015 V-2015 VI: -0,10%, 2015 VI-2015 VII: -0,10%, 2015 VII-2015 VIII: -0,20%, 2015 VIII-2015 IX: -0,20%, 2015 IX-2015 X: -0,20%, 2015 X-2015 XI: -0,20%, 2015 XI-2015 XII: -0,20%, 2015 XII-2016 I: -0,20%, 2016 I-2016 II: -0,20%, 2016 II-2016 III: -0,20%, 2016 III-2016 IV: -0,10%, 2016 IV-2016 V: 0,00%, 2016 V-2016 VI: 0,10%, 2016 VI-2016 VII: 0,20%, 2016 VII-2016 VIII: 0,20%, 2016 VIII-2016 IX: 0,10%, 2016 IX-2016 X: 0,00%, 2016 X-2016 XI: 0,10%, 2016 XI-2016 XII: 0,20%, 2016 XII-2017 I: 0,10%, 2017 I-2017 II: -0,10%, 2017 II-2017 III: -0,10%,

i wtedy suma z dwóch miesięcy wyniesie 0,644%.

Z naszej analizy wynika, że na przestrzeni ostatnich 13 lat, od stycznia 2010 roku sytuacja w której suma wskaźników z dwóch następujących po sobie miesięcy stanowiła wartość większą niż 10% nie nastąpiła ani jeden raz.

2010 I-2010 II: -0,30%, 2010 II-2010 III: -0,10%, 2010 III-2010 IV: 0,10%, 2010 IV-2010 V: 0,20%, 2010 V-2010 VI: 0,20%, 2010 VI-2010 VII: 0,00%, 2010 VII-2010 VIII: -0,10%, 2010 VIII-2010 IX: 0,00%, 2010 IX-2010 X: 0,00%, 2010 X-2010 XI: 0,00%, 2010 XI-2010 XII: 0,10%, 2010 XII-2011 I: 0,20%, 2011 I-2011 II: 0,20%, 2011 II-2011 III: 0,30%, 2011 III-2011 IV: 0,40%, 2011 IV-2011 V: 0,40%, 2011 V-2011 VI: 0,50%, 2011 VI-2011 VII: 0,50%, 2011 VII-2011 VIII: 0,50%, 2011 VIII-2011 IX: 0,40%, 2011 IX-2011 X: 0,20%, 2011 X-2011 XI: 0,10%, 2011 XI-2011 XII: 0,00%, 2011 XII-2012 I: -0,10%, 2012 I-2012 II: -0,20%, 2012 II-2012 III: -0,10%, 2012 III-2012 IV: 0,00%, 2012 IV-2012 V: -0,10%, 2012 V-2012 VI: -0,20%, 2012 VI-2012 VII: -0,30%, 2012 VII-2012 VIII: -0,40%, 2012 VIII-2012 IX: -0,40%, 2012 IX-2012 X: -0,30%, 2012 X-2012 XI: -0,20%, 2012 XI-2012 XII: -0,20%, 2012 XII-2013 I: -0,30%, 2013 I-2013 II: -0,40%, 2013 II-2013 III: -0,40%, 2013 III-2013 IV: -0,30%, 2013 IV-2013 V: -0,30%, 2013 V-2013 VI: -0,30%, 2013 VI-2013 VII: -0,20%, 2013 VII-2013 VIII: -0,30%, 2013 VIII-2013 IX: -0,30%, 2013 IX-2013 X: -0,20%, 2013 X-2013 XI: -0,20%, 2013 XI-2013 XII: -0,20%, 2013 XII-2014 I: -0,30%, 2014 I-2014 II: -0,40%, 2014 II-2014 III: -0,30%, 2014 III-2014 IV: -0,20%, 2014 IV-2014 V: -0,10%, 2014 V-2014 VI: 0,00%, 2014 VI-2014 VII: 0,00%, 2014 VII-2014 VIII: 0,00%, 2014 VIII-2014 IX: 0,00%, 2014 IX-2014 X: 0,00%, 2014 X-2014 XI: -0,10%, 2014 XI-2014 XII: -0,20%, 2014 XII-2015 I: -0,20%, 2015 I-2015 II: -0,20%, 2015 II-2015 III: -0,10%, 2015 III-2015 IV: 0,00%, 2015 IV-2015 V: -0,10%, 2015 V-2015 VI: -0,10%, 2015 VI-2015 VII: -0,10%, 2015 VII-2015 VIII: -0,20%, 2015 VIII-2015 IX: -0,20%, 2015 IX-2015 X: -0,20%, 2015 X-2015 XI: -0,20%, 2015 XI-2015 XII: -0,20%, 2015 XII-2016 I: -0,20%, 2016 I-2016 II: -0,20%, 2016 II-2016 III: -0,20%, 2016 III-2016 IV: -0,10%, 2016 IV-2016 V: 0,00%, 2016 V-2016 VI: 0,10%, 2016 VI-2016 VII: 0,20%, 2016 VII-2016 VIII: 0,20%, 2016 VIII-2016 IX: 0,10%, 2016 IX-2016 X: 0,00%, 2016 X-2016 XI: 0,10%, 2016 XI-2016 XII: 0,20%, 2016 XII-2017 I: 0,10%, 2017 I-2017 II: -0,10%, 2017 II-2017 III: -0,10%, 2017 III-2017 IV: 0,10%, 2017 IV-2017 V: 0,10%, 2017 V-2017 VI: 0,00%, 2017 VI-2017 VII: 0,10%, 2017 VII-2017 VIII: 0,30%, 2017 VIII-2017 IX: 0,50%, 2017 IX-2017 X: 0,60%, 2017 X-2017 XI: 0,60%, 2017 XI-2017 XII: 0,50%, 2017 XII-2018 I: 0,30%, 2018 I-2018 II: 0,20%, 2018 II-2018 III: 0,40%, 2018 III-2018 IV: 0,60%, 2018 IV-2018 V: 0,60%, 2018 V-2018 VI: 0,70%, 2018 VI-2018 VII: 0,70%, 2018 VII-2018 VIII: 0,60%, 2018 VIII-2018 IX: 0,70%, 2018 IX-2018 X: 0,80%, 2018 X-2018 XI: 0,80%, 2018 XI-2018 XII: 0,80%, 2018 XII-2019 I: 0,60%, 2019 I-2019 II: 0,30%, 2019 II-2019 III: 0,40%, 2019 III-2019 IV: 0,70%, 2019 IV-2019 V: 0,70%, 2019 V-2019 VI: 0,60%, 2019 VI-2019 VII: 0,50%, 2019 VII-2019 VIII: 0,40%, 2019 VIII-2019 IX: 0,40%, 2019 IX-2019 X: 0,50%, 2019 X-2019 XI: 0,50%, 2019 XI-2019 XII: 0,40%, 2019 XII-2020 I: 0,50%, 2020 I-2020 II: 0,60%, 2020 II-2020 III: 0,50%, 2020 III-2020 IV: 0,40%, 2020 IV-2020 V: 0,40%, 2020 V-2020 VI: 0,40%, 2020 VI-2020 VII: 0,40%, 2020 VII-2020 VIII: 0,40%, 2020 VIII-2020 IX: 0,50%, 2020 IX-2020 X: 0,50%, 2020 X-2020 XI: 0,40%, 2020 XI-2020 XII: 0,40%, 2020 XII-2021 I: 0,50%, 2021 I-2021 II: 0,50%, 2021 II-2021 III: 0,60%, 2021 III-2021 IV: 0,90%, 2021 IV-2021 V: 1,00%, 2021 V-2021 VI: 1,00%, 2021 VI-2021 VII: 1,10%, 2021 VII-2021 VIII: 1,30%, 2021 VIII-2021 IX: 1,40%, 2021 IX-2021 X: 1,60%, 2021 X-2021 XI: 2,00%, 2021 XI-2021 XII: 2,10%, 2021 XII-2022 I: 2,10%, 2022 I-2022 II: 2,30%, 2022 II-2022 III: 2,60%, 2022 III-2022 IV: 2,70%, 2022 IV-2022 V: 2,60%, 2022 V-2022 VI: 2,70%, 2022 VI-2022 VII: 2,30%, 2022 VII-2022 VIII: 1,90%, 2022 VIII-2022 IX: 2,40%, 2022 IX-2022 X: 2,70%, 2022 X-2022 XI: 1,90%, 2022 XI-2022 XII: 1,20%, 2022 XII-2023 I: 1,00%, 2023 I-2023 II: 1,00%, 2023 II-2023 III: 1,10%, 2023 III-2023 IV: 1,20%, 2023 IV-2023 V: 1,60%, 2023 V-2023 VI: 1,80%, 2023 VI-2023 VII: 1,60%, 2023 VII-2023 VIII: 1,40%, 2023 VIII-2023 IX: 1,40%

Gdyby zasymulować wzrost cen tak, aby suma z dwóch miesięcy dała sugerowane przez Zamawiającego 10 % czyli 5% miesiąc do miesiąca to po 30 miesiącach planowanej realizacji inwestycji mielibyśmy:

$1 \times 1,05 = 4,11$.

Powyzsze oznaczaloby spodziewany wzrost wskaźnika w czasie realizacji o 411 % a żadne znane nam prognozy nie przewidują takiej sytuacji.

W razie wątpliwości zapraszamy do dialogu i wypracowania optymalnych warunków klauzuli.

Odpowiedź:

Nie, Zamawiający nie wyraża zgody. Patrz odpowiedź nr 162.

164. Dot. Wzoru umowy par. 15 ust. 3 pkt. 4) Czy Zamawiający wyrazi zgodę na zmianę definicji zmiennej F aby nie była średnią arytmetyczną dwóch następujących po sobie wartości ale narastającą zmianą od miesiąca w którym nastąpiło złożenie oferty?

Przykładowo gdyby przyjąć realizację w okresie 30 miesięcy na skali czasu ostatnich trzydziestu miesięcy to realny wzrost cen ilustrowany wskaźnikiem produkcji budowlano-montażowej wynosi:

1. 2021 IV: 1,005, 2. 2021 V: 1,005, 3. 2021 VI: 1,005, 4. 2021 VII: 1,006, 5. 2021 VIII: 1,007, 6. 2021 IX: 1,007, 7. 2021 X: 1,009, 8. 2021 XI: 1,011, 9. 2021 XII: 1,01, 10. 2022 I: 1,011, 11. 2022 II: 1,012, 12. 2022 III: 1,014, 13. 2022 IV: 1,013, 14. 2022 V: 1,013, 15. 2022 VI: 1,014, 16. 2022 VII: 1,009, 17. 2022 VIII: 1,01, 18. 2022 IX: 1,014, 19. 2022 X: 1,013, 20. 2022 XI: 1,006, 21. 2022 XII: 1,006, 22. 2023 I: 1,004, 23. 2023 II: 1,006, 24. 2023 III: 1,005, 25. 2023 IV: 1,007, 26. 2023 V: 1,009, 27. 2023 VI: 1,009, 28. 2023 VII: 1,007, 29. 2023 VIII: 1,007, 30. 2023 IX: 1,007

co daje łączną wartość realnego wzrostu wskaźnika cen

$1 \times 1,005 \times 1,005 \times 1,006 \times 1,007 \times 1,007 \times 1,009 \times 1,011 \times 1,01 \times 1,011 \times 1,012 \times 1,014 \times 1,013 \times 1,013 \times 1,014 \times 1,009 \times 1,01 \times 1,014 \times 1,013 \times 1,006 \times 1,006 \times 1,004 \times 1,006 \times 1,005 \times 1,007 \times 1,009 \times 1,009 \times 1,007 \times 1,007 \times 1,007 = 29 \%$.

Natomiast stosując wzór i warunki z Wzoru umowy, czyli korekt a) po 6 miesiącu; b) korekt na bazie średniej z dwóch miesięcy; c) co 4 miesiące; d) dla elementów zakresu nie odebranych; to z analizy produkcji ciągłej w tym samym okresie czasu wyliczona zmiana wyniosła 2,72 % co jest wartością stanowiącą 9,38 % zmian wskaźnika GUS dla tego okresu 29 % czyli ponad dziesięciokrotnie niedoszacowaną.

Definicja odniesienie waloryzacji w miesiącu złożenia oferty jest rekomendowana przez Urząd Zamówień Publicznych i publikowana na witrynach Głównego Urzędu Statystycznego:

<https://stat.gov.pl/aktualnosci/kalkulator-waloryzacji-wynagrodzenia-w-sektorze-budownictwa-dla-klauzuli-jednowskaznikowej,478,1.html>

zakładka „Kalkulator”

W razie wątpliwości zapraszamy do dialogu i wypracowania optymalnych warunków klauzuli.

Odpowiedź:

Nie, Zamawiający nie wyraża zgody.

165. Dot. Wzoru umowy par. 15 ust. 3 pkt. 9) Czy Zamawiający wyrazi zgodę na zmianę maksymalnej zmiany wartości wynagrodzenia do wartości 30%?

Z naszych analiz wynika, że na przestrzeni ostatnich 30 miesięcy zmiany wskaźnika GUS prezentowały się następująco:

1. 2021 IV: 1,005, 2. 2021 V: 1,005, 3. 2021 VI: 1,005, 4. 2021 VII: 1,006, 5. 2021 VIII: 1,007, 6. 2021 IX: 1,007, 7. 2021 X: 1,009, 8. 2021 XI: 1,011, 9. 2021 XII: 1,01, 10. 2022 I: 1,011, 11. 2022 II: 1,012, 12.

2022 III: 1,014, 13. 2022 IV: 1,013, 14. 2022 V: 1,013, 15. 2022 VI: 1,014, 16. 2022 VII: 1,009, 17. 2022 VIII: 1,01, 18. 2022 IX: 1,014, 19. 2022 X: 1,013, 20. 2022 XI: 1,006, 21. 2022 XII: 1,006, 22. 2023 I: 1,004, 23. 2023 II: 1,006, 24. 2023 III: 1,005, 25. 2023 IV: 1,007, 26. 2023 V: 1,009, 27. 2023 VI: 1,009, 28. 2023 VII: 1,007, 29. 2023 VIII: 1,007, 30. 2023 IX: 1,007

co daje łączną wartość realnego wzrostu wskaźnika cen

$1 \times 1,005 \times 1,005 \times 1,006 \times 1,007 \times 1,007 \times 1,009 \times 1,011 \times 1,01 \times 1,011 \times 1,012 \times 1,014 \times 1,013 \times 1,013 \times 1,014 \times 1,009 \times 1,01 \times 1,014 \times 1,013 \times 1,006 \times 1,006 \times 1,004 \times 1,006 \times 1,005 \times 1,007 \times 1,009 \times 1,009 \times 1,007 \times 1,007 \times 1,007 = 29 \%$

Stąd proponujemy limit na realnym rynkowym poziomie zmian wskaźnika czyli 30 %.

Odpowiedź:

Nie, Zamawiający nie wyraża zgody.

166. Dot. Wzoru umowy par. 15 ust. 3 pkt. 9) Czy Zamawiający wyrazi zgodę na zmianę maksymalnej zmiany wartości wynagrodzenia do wartości 15%?

Z naszych analiz wynika, że na przestrzeni ostatnich 30 miesięcy zmiany wskaźnika GUS prezentowały się następująco:

1. 2021 IV: 1,005, 2. 2021 V: 1,005, 3. 2021 VI: 1,005, 4. 2021 VII: 1,006, 5. 2021 VIII: 1,007, 6. 2021 IX: 1,007, 7. 2021 X: 1,009, 8. 2021 XI: 1,011, 9. 2021 XII: 1,01, 10. 2022 I: 1,011, 11. 2022 II: 1,012, 12. 2022 III: 1,014, 13. 2022 IV: 1,013, 14. 2022 V: 1,013, 15. 2022 VI: 1,014, 16. 2022 VII: 1,009, 17. 2022 VIII: 1,01, 18. 2022 IX: 1,014, 19. 2022 X: 1,013, 20. 2022 XI: 1,006, 21. 2022 XII: 1,006, 22. 2023 I: 1,004, 23. 2023 II: 1,006, 24. 2023 III: 1,005, 25. 2023 IV: 1,007, 26. 2023 V: 1,009, 27. 2023 VI: 1,009, 28. 2023 VII: 1,007, 29. 2023 VIII: 1,007, 30. 2023 IX: 1,007

co daje łączną wartość realnego wzrostu wskaźnika cen

$1 \times 1,005 \times 1,005 \times 1,006 \times 1,007 \times 1,007 \times 1,009 \times 1,011 \times 1,01 \times 1,011 \times 1,012 \times 1,014 \times 1,013 \times 1,013 \times 1,014 \times 1,009 \times 1,01 \times 1,014 \times 1,013 \times 1,006 \times 1,006 \times 1,004 \times 1,006 \times 1,005 \times 1,007 \times 1,009 \times 1,009 \times 1,007 \times 1,007 \times 1,007 = 29 \%$

Stąd proponujemy limit na poziomie połowy realnego rynkowego poziomu zmian wskaźnika GUS.

Odpowiedź:

Nie, Zamawiający nie wyraża zgody.

167. Dot. Wzoru umowy par. 15 ust. 3 Czy Zamawiający wyrazi zgodę aby zmiana opisana w całym ustępie, a o której mowa w ust. 2 pkt. 1), następowała według zasad rekomendowanych przez Urząd Zamówień Publicznych a publikowanych przez Główny Urząd Statystycznych opartych o jeden wskaźnik waloryzacji?

Propozycja zapisu:

Waloryzacja będzie odbywać się w oparciu o wskaźnik cen produkcji budowlano-montażowej, pozycja Budownictwo (ogólne) publikowany przez Główny Urząd Statystyczny (zwany dalej GUS), dostępny w Dzielnicowej Bazie Wiedzy pod linkiem:

http://swaid.stat.gov.pl/Ceny_dashboards/Raporty_predefiniowane/RAP_DBD_CEN_30.aspx, lub w

Biuletynie Statystycznym, w układzie miesiąc poprzedni = 100, dotyczący kolejnych miesięcy kalendarzowych począwszy od miesiąca otwarcia oferty, do miesiąca za który została wystawiona faktura VAT. W przypadku, gdyby w/w wskaźnik przestał być dostępny, strony uzgodnią inny,

najbardziej zbliżony wskaźnik publikowany przez GUS. Wskaźnik waloryzacji Ww (n) przez który należy każdorazowo przemnożyć wartość faktury VAT za n-ty miesiąc powstaje poprzez

przemnożenie przez siebie wskaźników cen produkcji budowlano-montażowej dla kolejnych miesięcy począwszy od miesiąca w którym nastąpiło otwarcie oferty (miesiąc 0 gdy wskaźnik jest równy 100) do miesiąca za który nastąpi wystawienie faktury (miesiąc n-ty) wg poniższego wzoru:

gdzie:

„Ww (n)” – wskaźnik waloryzacji dla n-tego miesiąca;

„a” - stały współczynnik o wartości np. 0 (zero) obrazujący część wynagrodzenia, które nie podlega waloryzacji (element niewaloryzowany).

„W0” – wskaźnik „0” z miesiąca otwarcia oferty = 100

„W1” – wskaźnik „1” z następnego miesiąca po miesiącu otwarcia oferty (wskaźnik cen produkcji budowlano-montażowej publikowany przez GUS, w układzie miesiąc poprzedni = 100) „W2”, „W3”, ... – wskaźniki „2”, „3”, ... z kolejnych miesięcy po miesiącu otwarcia oferty (wskaźnik cen produkcji budowlano-montażowej publikowany przez GUS, w układzie miesiąc poprzedni = 100)

Wn-1 – wskaźnik „n-1” z miesiąca poprzedzającego miesiąc za który nastąpi wystawienie faktury (wskaźnik cen produkcji budowlano-montażowej publikowany przez GUS, w układzie miesiąc poprzedni = 100)

„Wn” – wskaźnik „n” z miesiąca za który nastąpi wystawienie faktury (wskaźnik cen produkcji budowlano-montażowej publikowany przez GUS, w układzie miesiąc poprzedni = 100)

Ilorazy wskaźników cen (np. $W1 / 100$) należy obliczać z dokładnością do trzech miejsc po przecinku. Natomiast wynik iloczynów tj. wskaźnik waloryzacji Ww (n) należy obliczać z dokładnością do 4 miejsc po przecinku.

Kwoty netto płatne Wykonawcy będą waloryzowane miesięcznie począwszy od np. szóstego miesiąca po podpisaniu Umowy do osiągnięcia limitu waloryzacji +/- np. 20 % wynagrodzenia umownego netto. Z powodu braku aktualnego wskaźnika (publikacja wskaźników w biuletynach GUS odbywa się z opóźnieniem) waloryzacja z bieżącego okresu rozliczeniowego zostanie wyliczona ostatecznie, gdy GUS opublikuje wskaźnik dla danego miesiąca objętego rozliczeniem wynagrodzenia Wykonawcy. Występując o rozliczenie wynagrodzenia za dany miesiąc realizacji świadczeń, Wykonawca obliczy wstępne wartości zwaloryzowanych kwot dla świadczeń zrealizowanych w każdym miesiącu, używając ostatnich z wyliczonych wskaźników waloryzacji. Ustalone w ten sposób wartości będą skorygowane z zastosowaniem wskaźnika waloryzacji właściwego dla miesiąca, którego dotyczyło dane rozliczenie wynagrodzenia Wykonawcy, niezwłocznie po ich publikacji.

Przykładowo gdyby przyjąć realizację w okresie 30 miesięcy na skali czasu ostatnich trzydziestu miesięcy to realny wzrost cen ilustrowany wskaźnikami produkcji budowlano-montażowej wynosi: 1. 2021 IV: 1,005, 2. 2021 V: 1,005, 3. 2021 VI: 1,005, 4. 2021 VII: 1,006, 5. 2021 VIII: 1,007, 6. 2021 IX: 1,007, 7. 2021 X: 1,009, 8. 2021 XI: 1,011, 9. 2021 XII: 1,01, 10. 2022 I: 1,011, 11. 2022 II: 1,012, 12. 2022 III: 1,014, 13. 2022 IV: 1,013, 14. 2022 V: 1,013, 15. 2022 VI: 1,014, 16. 2022 VII: 1,009, 17. 2022 VIII: 1,01, 18. 2022 IX: 1,014, 19. 2022 X: 1,013, 20. 2022 XI: 1,006, 21. 2022 XII: 1,006, 22. 2023 I: 1,004, 23. 2023 II: 1,006, 24. 2023 III: 1,005, 25. 2023 IV: 1,007, 26. 2023 V: 1,009, 27. 2023 VI: 1,009, 28. 2023 VII: 1,007, 29. 2023 VIII: 1,007, 30. 2023 IX: 1,007 co daje łączną wartość realnego wzrostu wskaźnika cen

$1 \times 1,005 \times 1,005 \times 1,006 \times 1,007 \times 1,007 \times 1,009 \times 1,011 \times 1,01 \times 1,011 \times 1,012 \times 1,014 \times 1,013 \times 1,013 \times 1,014 \times 1,009 \times 1,01 \times 1,014 \times 1,013 \times 1,006 \times 1,006 \times 1,004 \times 1,006 \times 1,005 \times 1,007 \times 1,009 \times 1,009 \times 1,007 \times 1,007 \times 1,007 = 29 \%$
Stosując wzór i warunki z Wzoru umowy, czyli korekt a) po 6 miesiącu; b) korekt na bazie średniej z

dwóch miesięcy; c) co 4 miesiące; d) dla elementów zakresu nie odebranych; to z analizy produkcji ciągłej w tym samym okresie czasu wyliczona zmiana wyniosła 2,72 % co jest wartością stanowiącą 9,38 % zmian wskaźnika GUS dla tego okresu 29 % czyli ponad dziesięciokrotnie niedoszacowaną. Stąd zasadnym jest stosowanie powszechnie zalecanych klauzul waloryzacyjnych które występują choćby w zamówieniach publicznych GDDKiA oraz Dolnośląskie Centrum Onkologii.

Link do przykładowych klauzul waloryzacyjnych: <https://www.gov.pl/web/uzp/przykladowe-klauzule-waloryzacyjne-dla-sektora-budownictwa>

W razie wątpliwości zapraszamy do dialogu i wypracowania optymalnych warunków klauzuli.

Odpowiedź:

Nie, Zamawiający nie wyraża zgody.

168. Dot. Wzoru umowy par. 15 ust. 3 Czy Zamawiający wyrazi zgodę aby zmiana opisana w całym ustępie, a o której mowa w ust. 2 pkt. 1), następowała według zasad rekomendowanych przez Urząd Zamówień Publicznych a publikowanych przez Główny Urząd Statystycznych opartych o koszyk waloryzacyjny?

Propozycja zapisu jest następująca:

Kwoty wynagrodzenia płatne Wykonawcy na podstawie paragrafu ... Umowy będą korygowane dla oddania wzrostów lub spadków cen zgodnie z poniższymi postanowieniami. Waloryzacja będzie się odbywać w oparciu o wskaźniki cen produkcji sprzedanej wyrobów przemysłowych, wynagrodzenia oraz cen towarów i usług konsumpcyjnych publikowane przez Główny Urząd Statystyczny, (zwany dalej GUS) w Dziedzicznej Bazie Wiedzy dostępnej pod linkiem www.swaid.stat.gov.pl lub w Biuletynach Statystycznych a także dane (wagi) wskazane w poniższej tabeli Koszyk Waloryzacyjny:

W przypadku, gdyby którykolwiek ze wskaźników przestał być dostępny, wówczas strony uzgodnią inne, najbardziej zbliżone, wskaźniki publikowane przez GUS. Kwoty netto płatne Wykonawcy na podstawie Umowy będą waloryzowane miesięcznie, w odniesieniu do Daty odniesienia, począwszy od np. szóstego miesiąca realizacji Umowy do osiągnięcia limitu waloryzacji stanowiącego +/- np. 20 % wynagrodzenia Umownego netto. Data odniesienia oznacza datę złożenia oferty Kwoty netto płatne Wykonawcy podlegać będą waloryzacji poprzez przemnożenie kwoty należnej Wykonawcy w każdym miesiącu przez Wskaźnik waloryzacji (Wk n) wyliczony według wzoru:

$$\mathbf{Wk\ n = a + (1 - a) * (b \times CPI_n + c \times P_n + d \times R_n + e \times C_n + f \times A_n + g \times S_n + h \times K_n + i \times T_n + j \times SZ_n + k \times Mn)}$$

gdzie:

„Wk n” – Wskaźnik waloryzacji dla n-tego miesiąca;

„a” jest stałym współczynnikiem o wartości np. 0 (zero) obrazującym część wynagrodzenia, które nie podlega waloryzacji (element niewaloryzowany).

„b”, „c”, „d”, „e”, „f”, „g”, „h”, „i”, „j”, „k” są wagami stałymi określonymi w tabeli Koszyk Waloryzacyjny powyżej; podanymi z dokładnością do dwóch miejsc po przecinku; obrazującymi udział poszczególnych asortymentów w wartości Umowy; z zastrzeżeniem sytuacji gdy Zamawiający stanie się dostawcą któregośkolwiek z Elementów robót ujętych w tabeli Koszyk waloryzacyjny, wówczas waga tego elementu zostanie przyjęta jako „0” w wzorze na Wn. W takim przypadku waga CPI zostanie powiększona o wartość wagi, która została przyjęta jako „0”.

Suma wartości wag z Koszyka waloryzacji od „b” do „k” wynosi 1,00.

„CPI_n”, „P_n”, „R_n”, „C_n”, „A_n”, „S_n”, „K_n”, „T_n”, „SZ_n”, „M_n” są wskaźnikami liczonymi przez przemnożenie wszystkich kolejnych wskaźników cen miesiąc do miesiąca (w układzie, gdzie poprzedni miesiąc = 100) obliczonymi wg poniższego wzoru:

$$\mathbf{CPI_n = WCPI(0) / 100 \times WCPI(1) / 100 \times WCPI(2) / 100 \times WCPI(3) / 100 \times \dots \times WCPI(n-1) / 100 \times WCPI(n) / 100}$$



gdzie:

„CPI n” – wskaźnik wyliczony dla n-tego miesiąca, czyli miesiąca wystawienia kolejnej faktury;

„WCPI(0)” – wskaźnik „0” z miesiąca Daty odniesienia = 100 (odczytany z odpowiedniej tabeli w Biuletynie Statystycznym lub w Dziedzinowej Bazie Wiedzy, w przypadku CPI to wskaźnik cen towarów i usług konsumpcyjnych ogółem, w układzie gdzie miesiąc poprzedni = 100)

„WCPI(1)” – wskaźnik „1” z następnego miesiąca po Dacie odniesienia (odczytany z odpowiedniej tabeli w Biuletynie Statystycznym lub w Dziedzinowej Bazie Wiedzy, w przypadku CPI to wskaźnik cen towarów i usług konsumpcyjnych ogółem, w układzie gdzie miesiąc poprzedni = 100)

„WCPI(2)” „WCPI(3)”... – wskaźniki „2”, „3”... dla miesiąca drugiego, trzeciego, ... po Dacie odniesienia (odczytany z odpowiedniej tabeli w Biuletynie Statystycznym lub w Dziedzinowej Bazie Wiedzy, w przypadku CPI to wskaźnik cen towarów i usług konsumpcyjnych ogółem, w układzie, gdzie miesiąc poprzedni = 100)

„WCPI(n-1)” – wskaźnik „n-1” dla miesiąca poprzedzającego miesiąc za który nastąpi wystawienie faktury (odczytany z odpowiedniej tabeli w Biuletynie Statystycznym lub w Dziedzinowej Bazie Wiedzy, w przypadku CPI to wskaźnik cen towarów i usług konsumpcyjnych ogółem, w układzie, gdzie miesiąc poprzedni = 100)

„WCPI(n)” – wskaźnik „n” dla miesiąca za który nastąpi wystawienie faktury (odczytany z odpowiedniej tabeli w Biuletynie Statystycznym lub w Dziedzinowej Bazie Wiedzy, w przypadku CPI to wskaźnik cen towarów i usług konsumpcyjnych ogółem, w układzie, gdzie miesiąc poprzedni = 100)

Ilorazy wskaźników cen (np. $WCPI(1) / 100$) dla poszczególnych zmiennych należy obliczać z dokładnością do trzech miejsc po przecinku. Iloczyny wskaźników cen i wag (np. $b \times CPI_n$) należy obliczać z dokładnością do 6 miejsc po przecinku. Natomiast wyniki tj. Wk n, należy obliczać z dokładnością do 4 miejsc po przecinku.

Z powodu braku aktualnego wskaźnika waloryzacji (publikacja wskaźników w biuletynach GUS odbywa się z opóźnieniem) waloryzacja z bieżącego okresu rozliczeniowego zostanie wyliczona ostatecznie, gdy Prezes GUS ogłosi wskaźniki cen dla danego miesiąca objętego rozliczeniem wynagrodzenia Wykonawcy. Występując o rozliczenie wynagrodzenia za dany miesiąc realizacji świadczeń, Wykonawca obliczy wstępne wartości zwaloryzowanych kwot dla świadczeń zrealizowanych w każdym miesiącu, używając ostatnich z wyliczonych wskaźników waloryzacji.

Ustalane w ten sposób wartości będą skorygowane z zastosowaniem wskaźnika waloryzacji właściwego dla miesiąca którego dotyczyło dane rozliczenie wynagrodzenia Wykonawcy, niezwłocznie po ich publikacji.

Jeżeli wynagrodzenie Wykonawcy zostanie zwaloryzowane zgodnie z art. 439 ust. 1-3 ustawy Pzp, Wykonawca zobowiązany jest do zmiany wynagrodzenia przysługującego Podwykonawcy i odpowiednio Podwykonawca dalszemu Podwykonawcy, z którym zawarł umowę, jeżeli łącznie spełnione są następujące warunki: przedmiotem umowy są roboty budowlane, dostawy lub usługi oraz okres obowiązywania umowy wraz z aneksami przekracza 6 miesięcy. Waloryzacja będzie się odbywać na analogicznych zasadach jak waloryzacja wynagrodzenia Wykonawcy z zastrzeżeniem, że wskaźniki waloryzacji wynagrodzenia będą kalkulowane w odniesieniu do dnia zawarcia umowy pomiędzy Wykonawcą a Podwykonawcą, lub Podwykonawcą, a dalszym Podwykonawcą.

Link do przykładowych klauzul waloryzacyjnych: <https://www.gov.pl/web/uzp/przykladowe-klauzule-waloryzacyjne-dla-sektora-budownictwa>

W razie wątpliwości zapraszamy do dialogu i wypracowania optymalnych warunków klauzuli.

Odpowiedź:

Nie, Zamawiający nie wyraża zgody.

KIEROWNIK DZIAŁU
ZAMÓWIEN PUBLICZNYCH

Małgorzata Sondej-Orłowska