

SZCZEGÓŁOWY OPIS ZAMÓWIENIA

1. DANE WYJŚCIOWE

1. ZAŁOŻENIA PROJEKTOWE

Najważniejszym założeniem planowanego przedsięwzięcia jest wybudowanie nowych wybiegów dla psów policyjnych oraz stworzenia pomiędzy wybiegami a pawilonem psów zamkniętej przestrzeni dostępnej jedynie dla funkcjonariuszy pełniących funkcję przewodników psów.

- ilość projektowanych wybiegów wraz z budami – 7 szt.
- wielkość projektowanych wybiegów – 5m. x 9m. (wymiar osiowy)
- ilość istniejących kojców do przeniesienia w nowe miejsce – 2 szt.
- ilość gotowych do montażu paneli ogrodzeniowych - 43szt. (panel ogrodzeniowy 3D, ocynkowany 2030x2500mm, drut fi 5mm, rozstaw drutów 50x200mm, zakończenie paneli u góry gładkie)
- ilość gotowych do montażu słupków ogrodzeniowych – 22szt. (słupek ogrodzeniowy 60x40x1,2mm, wys. 2600mm z daszkiem plastikowym i kpl. 4 obejm (śruby, nakrętki, dystanse)

2. PODSTAWA OPRACOWNIA

Przepisy zawarte w Dz.U. 2023 poz.1580 – ustawa o ochronie zwierząt, oraz w Dz.U.2004 nr16poz.166 – w sprawie minimalnych warunków utrzymania poszczególnych gatunków zwierząt wykorzystywanych do celów rozrywkowych, widowiskowych, filmowych, sportowych i specjalnych

Decyzja nr 92/ 2023 z dnia 20 czerwca 2023r., wydana przez Komendanta Wojewódzkiego Policji w Białymstoku w sprawie psów służbowych Policji województwa podlaskiego

Załącznik do wytycznych nr 3 Komendanta Głównego Policji z dnia 17 listopada 2009r. w sprawie standardów technicznych, funkcjonalnych i użytkowych obowiązujących w obiektach służbowych Policji – rozdział 4.6.11 – warunki utrzymania zwierząt.

Informacje, sugestie i wskazówki uzyskane i nabyte podczas prowadzenia rozmów z członkami zespołu funkcjonariuszy Policji będącymi obecnie przewodnikami psów.

Przeprowadzone pomiary i wizje lokalne na przedmiotowej inwestycji.

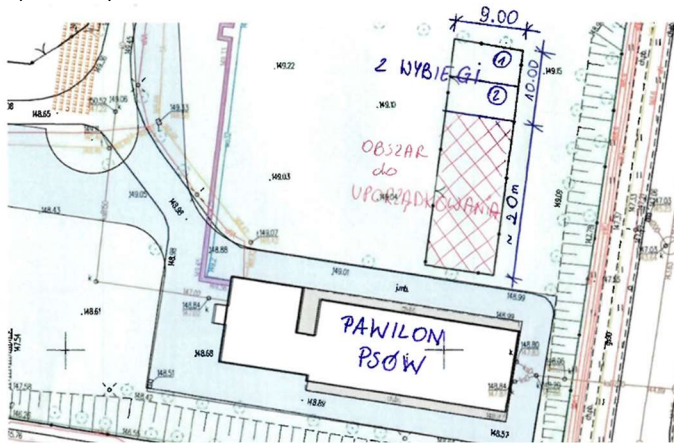
3. ZAKRES OPRACOWANIA

Zakres opracowania obejmuje swoim zakresem następujące czynności :

- prace przygotowawcze związane z uporządkowaniem terenu na których znajdowały się kiedyś wybiegi, a obecnie zostały rozebrane ale gruz z fundamentów nie został usunięty z placu.
- prace związane z przeniesieniem w nowe miejsce i naprawą dwóch istniejących kojców kwarantannowych, wraz z utwardzeniem terenu pod nimi.
- prace budowlane związane ze wzniesieniem nowych 7 wybiegów wraz z utworzeniem przestrzeni buforowej wokół pawilonu dla psów z bramą automatyczną i furtką wejściową, wraz ze wszelkimi wymaganymi pracami w zakresie zagospodarowania terenu.
- wszystkie inne prace związane z przygotowaniem i uprzątnięciem placu budowy.

2. PROJEKT UPORZĄDKOWANIA PLACU

Plac po rozebranych wybiegach zajmuje przestrzeń o wymiarach ok. 10m. x 18m. i jest zlokalizowany w bezpośrednim sąsiedztwie dwóch istniejących wybiegów. Jednakże prace porządkowe dotyczą liniowych fragmentów na tym placu – zgodnie z usytuowaniem rozebranych elementów – oznaczonych na poniższym schemacie:



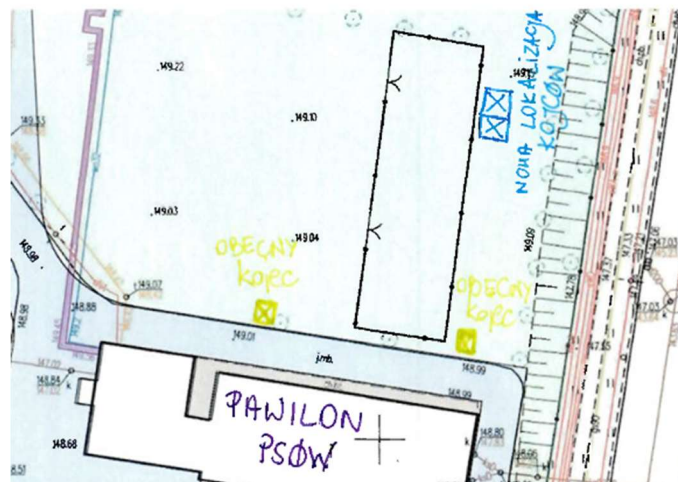
W celu uporządkowania tej przestrzeni należy usunąć gruzy po rozbitych fundamentach betonowych oraz niektórych elementach stalowych po rozebranych wybiegach, usunąć lub wkopać głębiej część gliny, wyrównać teren i przygotować go do zasiania trawą. Prace mogą być przeprowadzone ciężkim sprzętem, ale w obrębie istniejących wybiegów wymaga się wykonanie uporządkowania i wyrównania gruntu ręcznie.

Poniżej podgląd na opisany zakres prac :



3. PROJEKT PRZENIESIENIA KOJCÓW KWARANTANNOWYCH

Kojce kwarantannowe w ilości 2 szt. są używane i ocenione na stan dobry. Ich obecne ustawienie koliduje z planowaną inwestycją budowy nowych wybiegów dla psów, dlatego muszą bezspornie zostać przeniesione. W związku z tym, że ich stan ocenia się na zdatne do dalszego użytkowania, ustala się przeprowadzenie prac konserwacyjnych i nową lokalizację ustawienia tych elementów. Przeniesienie musi się odbyć przed przystąpieniem do prac ziemnych związanych z wykopami pod fundamenty pod ogrodzenie nowych wybiegów wg. poniższego schematu:



Nową lokalizację należy odpowiednio przygotować, a mianowicie poprzez przeprowadzenie niezbędnych prac ziemnych i porządkowych związanych z wyrównaniem podłoża, ułożeniem warstwy materiału sypkiego na gr. min. 10cm, zagęszczeniu tego podłoża, ułożeniu oczyszczonych płytek chodnikowych z zabezpieczeniem z krawężników na ławach betonowych, zabezpieczających przed powolnym osuwaniem się podłoża, oraz docelowym ustawieniem odnowionych kojców na tak przygotowanym podłożu.

Przed docelowym montażem kojców w nowym miejscu ich kraty i zawiasy należy oczyścić, odtłuścić i przemaalować farbą antykorozyjną w kolorze czarnym, szarym bądź zielonym.

DOPUSZCZA SIĘ MOŻLIWOŚĆ ZAKUPU przez WYKONAWCĘ NOWYCH KOJCÓW o następujących minimalnych parametrach (długość 2,5m., szerokość 2,5m. i wysokości 2,5m).

Poniżej podgląd na przedmiotowe elementy :

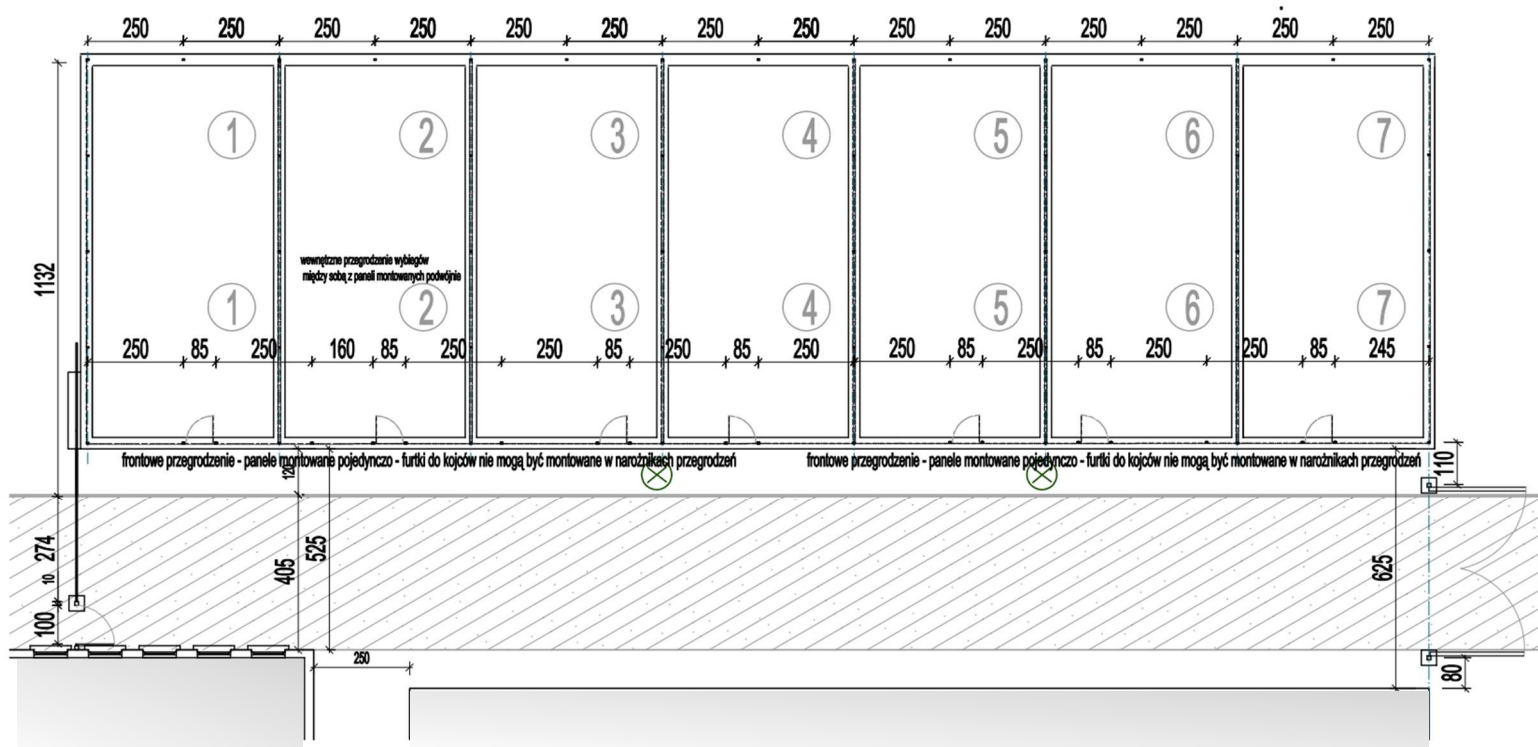


4. PROJEKT BUDOWY WYBIEGÓW I OGRODZENIA

Projektowane wybiegi będą realizowane od podstaw w nowej lokalizacji. Podstawową zasadą jaką kierowano się w wyborze takiego ich umiejscowienia był fakt stworzenia dodatkowo zamkniętej przestrzeni buforowej do której nie będą mogli mieć dostępu osoby postronne.

Zaprojektowana strefa buforowa obejmuje przestrzeń pomiędzy północną elewacją budynku a nowoprojektowanymi kojcami. Przestrzeń zamknięta będzie z jednego boku bramą dwuskrzydłową z drugiej bramą automatyczną wraz z furtką.

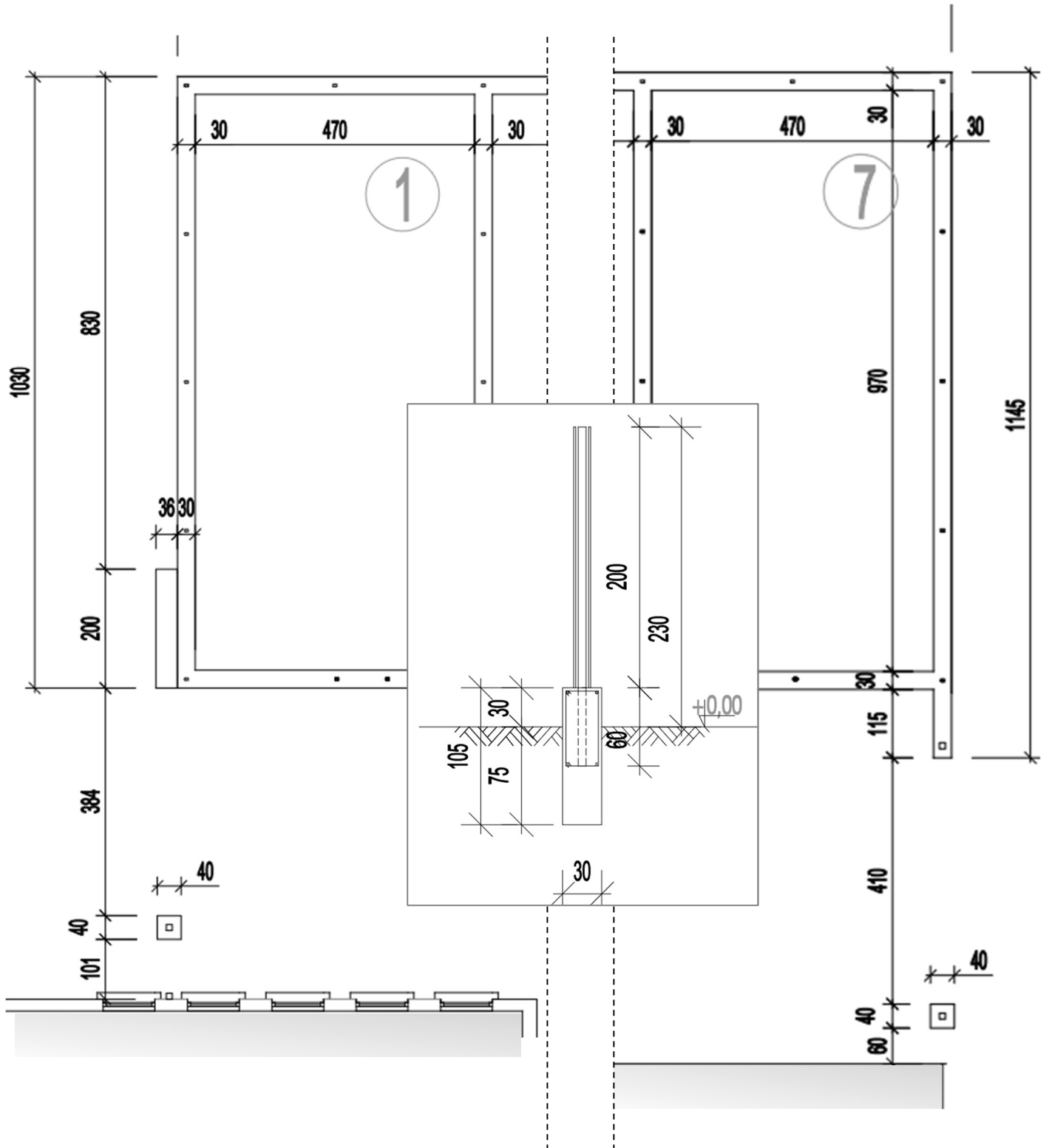
Nowa lokalizacja wybiegów z niezbędnymi wymiarami przedstawiona poniżej :



1. FUNDAMENTY

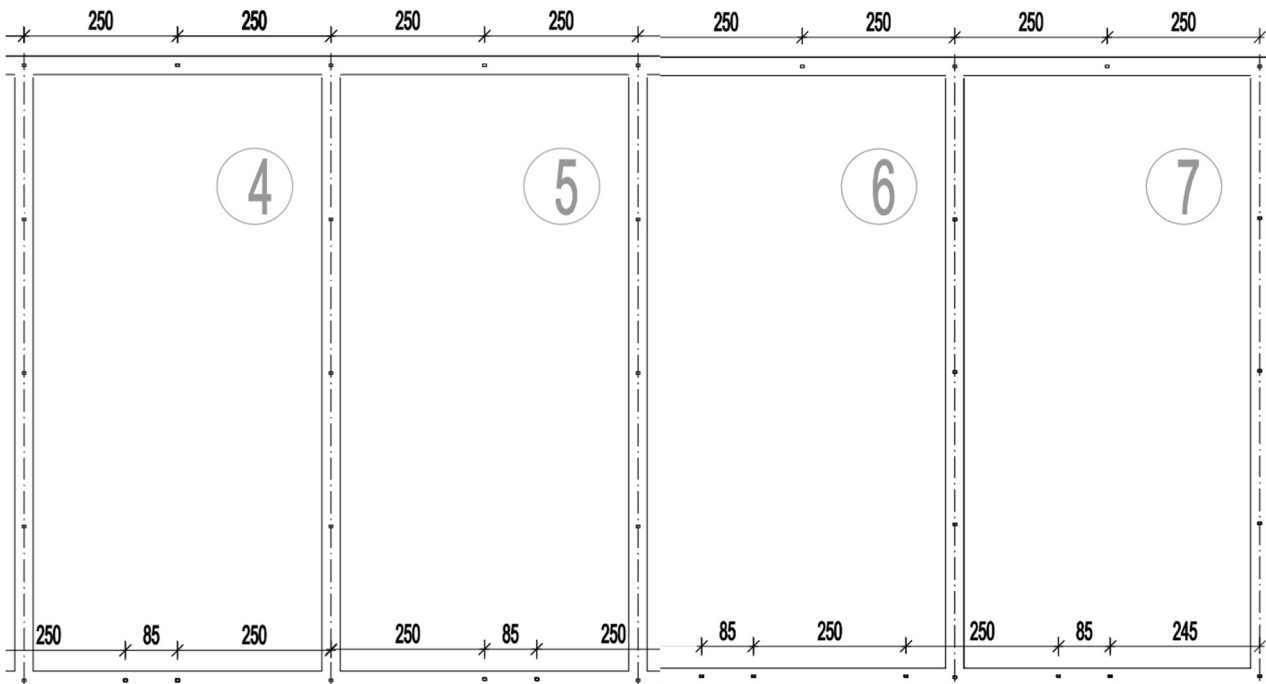
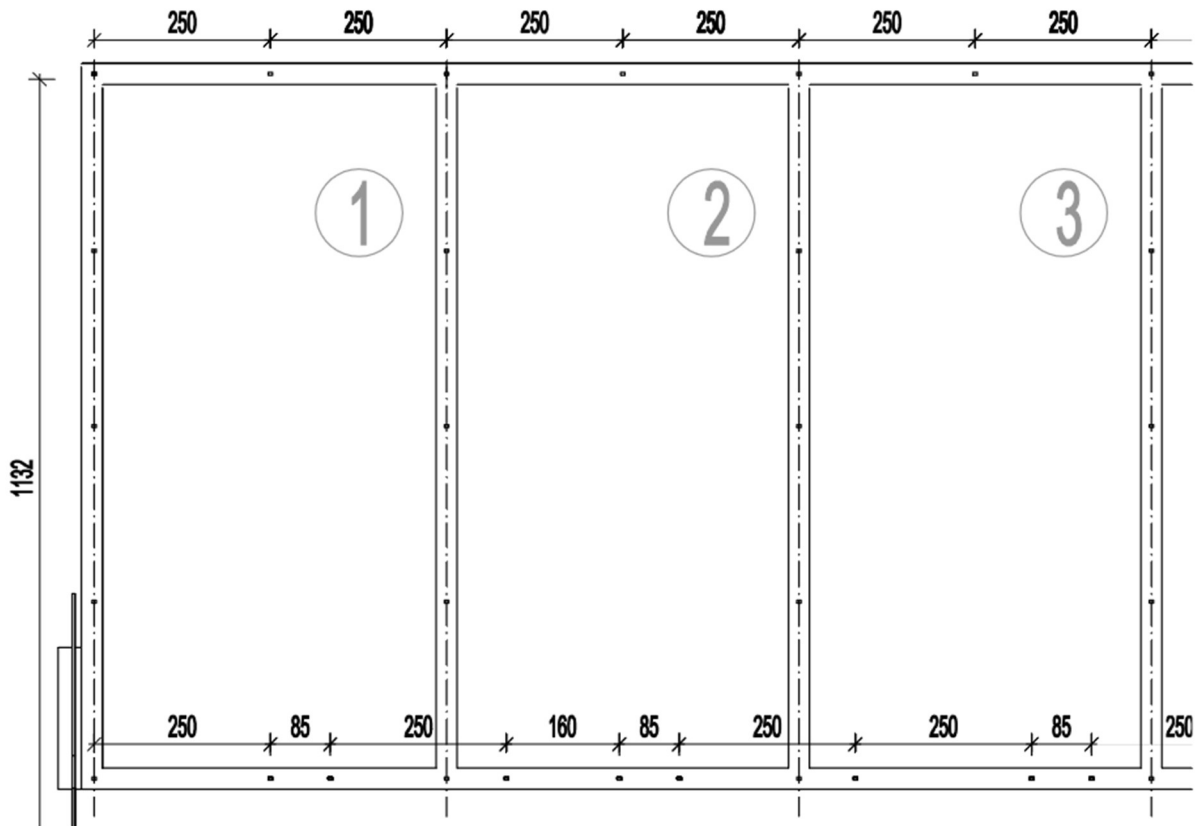
Projektuje się fundamenty betonowe ze zbrojeniem górnym stabilizującym część nadziemną elementu. Ławy betonowe o szerokości 30 cm. wystające ponad docelową warstwę nawierzchni na wybiegach na wysokość 30 cm. Głębokość zagłębienia w gruncie rodzimym do głębokości ponad 75cm.

Zbrojenie górą wieńcem z 4 prętów $\phi 12$ na przekroju poprzecznym 25x 55 cm. z minimalną otuliną z każdej ze stron wynoszącą 2 cm. Pręty nośne w łączonych elementach z minimalnym zakładem wynoszącym 47cm. w narożnikach z wygięciem bądź łącznikami w ilości min. 4 szt. z zastosowaniem parametrów prętów nośnych. Strzemiona wykonane z prętów $\phi 6$ montowane w elementach prostych w odległości co 30 cm., z zagęszczeniem w narożnikach do 115 cm. na długości 50 cm. z każdej ze stron. Rzut i przekrój przez fundamenty pokazane na poniższym schemacie.



Stopy fundamentowe pod słupki ogrodzeniowe do bram wjazdowych i furki wejściowej na teren ogólny o wymiarach 40x40 cm. i wysokości min. 1m. Stopa pod fundament główny do bramy przesuwnej o wymiarze min. 36cm. i głębokości min. 1m. stykający się z fundamentem pod ogrodzenie kojców ale nie wystający ponad teren.

Przed przystąpieniem do ułożenia mieszanki betonowej w przygotowanych szalunkach należy odpowiednio rozmieścić również słupki ogrodzeniowe, ściśle wg. następującego wykazu:

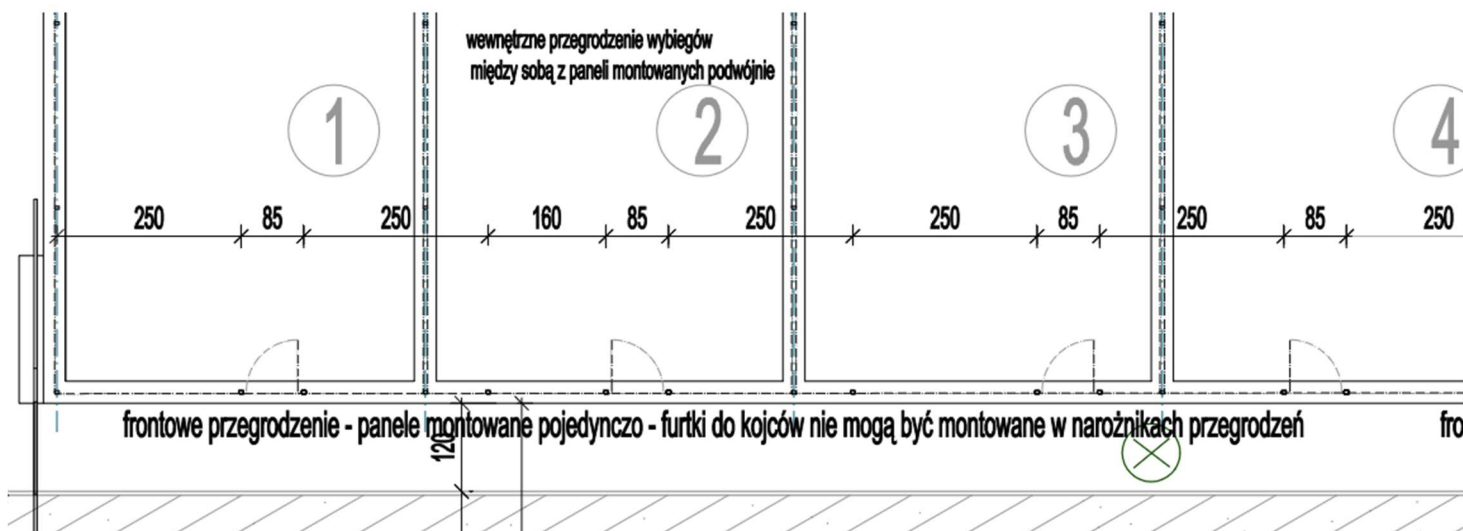


2. MONTAŻ OGRODZENIA

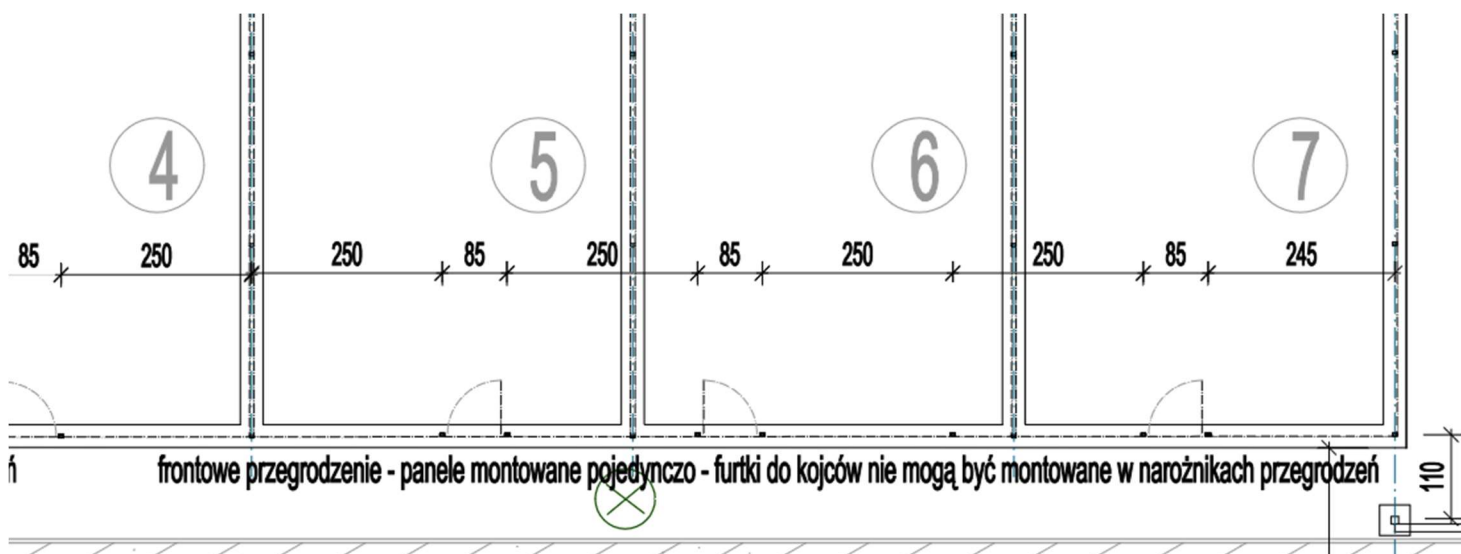
Ogrodzenie należy wykonać z paneli ogrodzeniowy 3D, ocynkowany 2030x2500mm, drut fi 5mm, rozstaw drutów 50x200mm, zakończenie paneli u góry gładkie, zamontowanych za pomocą min.4 obejm z nakrętkami i dystansami do słupków ogrodzeniowych o wymiarach 60x40x1,2mm, wys. 2600mm zakończonych daszkiem plastikowym.

Zakłada się następujące wytyczne do właściwego zamontowania paneli ogrodzeniowych:

- W linii odgródzenia wybiegów pomiędzy sobą należy zastosować podwójny panel odsunięty pomiędzy sobą na grubość słupka (tj.6cm.)
- W przestrzeni zewnętrznej wystarczy wygródzenie pojedyncze.
- W części frontowej wybiegów należy zamocować furtki (otwierające się do wewnątrz wybiegów o szerokości przejścia min.80cm. nie więcej niż 90cm. Furtki muszą być wykonane z elementów o takich samych parametrach i wymiarach jak ogrodzenie. Usytuowanie furtek nie może znajdować się w narożnikach wybiegów, a dla najbardziej ekonomicznego rozwiązania, wykorzystującego pełne panele z minimalna liczbą docięć przewiduje się następujące rozplanowanie furtek:



Panel 250 / furtka / panel 250 / **DOCIĘCIE na 160** / furtka/ panel 250/panel 250 / furtka / panel 250 / furtka/ ...



... / panel 250 / panel 250 / furtka/ panel 250 / furtka / panel 250 / panel 250 / furtka/ **ścięcie lub dopasowanie całego panela**

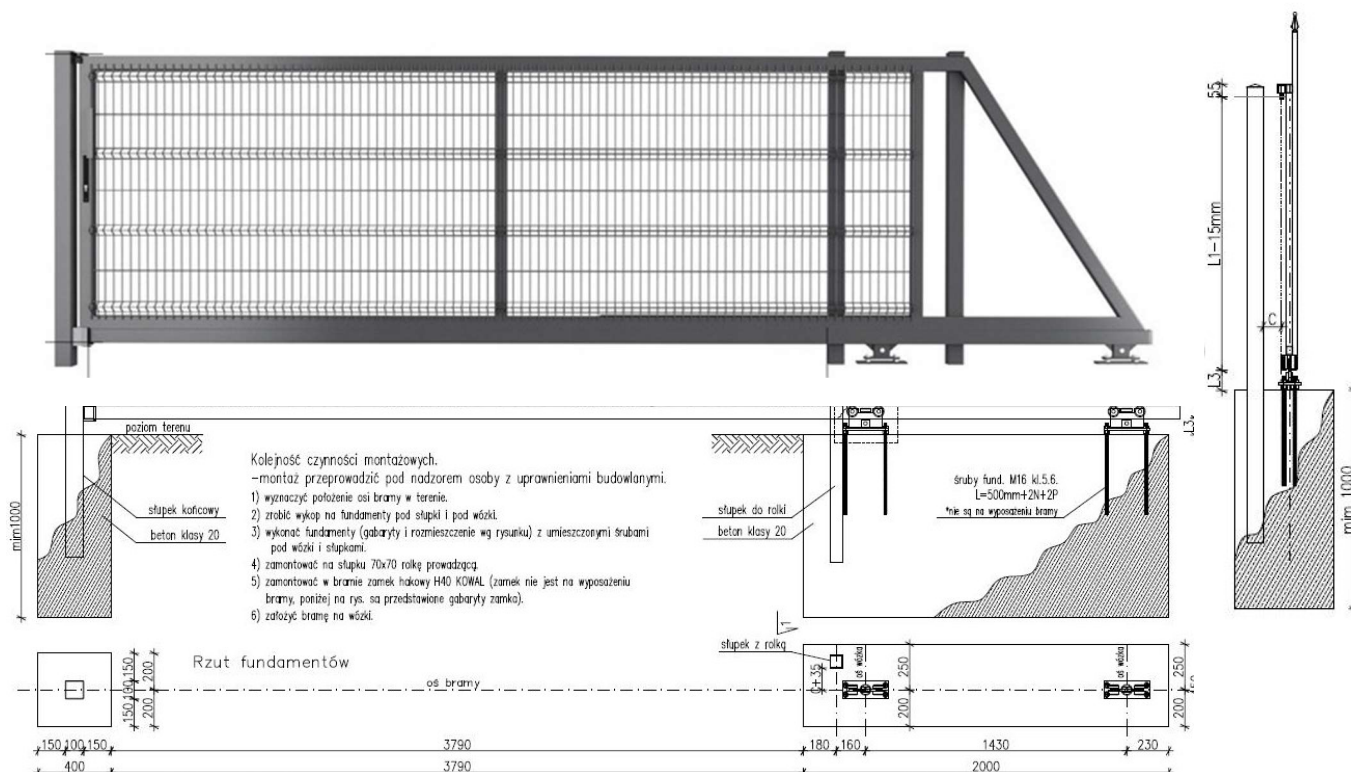
3. BRAMY WJAZDOWE

Brama wjazdowa przesuwana z automatem panelowa prosta o min. wysokości skrzydła 180 cm., z kompletem pilotów do jej sterowania w minimalnej ilości 5szt.

Furtka boczna otwierana do wewnątrz o wymiarach przejścia wynoszącego min. 100 cm.

Brama dwuskrzydłowa montowana na końcu podjazdu dwuskrzydłowa prosta bez automatu o wysokości min. skrzydeł 180 cm.

Widok ogólny na bramę wjazdową przesuwaną i fundamenty :



5.UWAGI KOŃCOWE

Wykonawca musi zgłaszać i ustalać zastosowane rozwiązania i materiały do inspektora nadzorującego przebieg prac. Roboty zakrywcze BEZWZGLĘDNIEMUSZĄ ZOSTAĆ ZGŁOSZONE I PROTOKOLARNIE ODEBRANE. Nie dopuszcza się samowolnych zmian i odstępstw od stworzonej dokumentacji technicznej.

Podłoże w kojcach musi być przed zakupem i ułożeniem odebrane przez Inspektora. Materiał musi być przepuszczalny wodę, bez ostrych elementów, ułożony na głębokość 40cm.

Dodatkowo wykonawca musi zakupić 2szt. bud zewnętrznych ocieplanych z przedsionkiem o wymiarach min. 1,25m.x2,00m., i umieścić je na zewnątrz kojców kwarantannowych z możliwością przejścia. Dodatkowo zapewnić budy na nowoprojektowanych wybiegach. Prace zostały ujęte w przedmiarze.

Za wszelkie szkody powstałe podczas prac ponosi odpowiedzialność Wykonawca. Przed przystąpieniem do montażu elementów należących do Zamawiającego Wykonawca jest zobowiązany do sporządzenia i przedstawienia Inwestorowi protokołu montażu (z załącznikami graficznymi) wykazującego miejsce wmontowywania elementów istniejących należących do Zamawiającego i nowo dokupowanych.