

Adres:  
ul. Zielone Wzgórze 58  
35 – 213 Rzeszów

tel. kom. 600 94 99 51  
e-mail: [infra-projekt@wp.pl](mailto:infra-projekt@wp.pl)

Konto bankowe: Bank Ochrony Środowiska S.A. O/Rzeszów nr 79 1540 1131 2001 6215 4989 0002  
REGON: 690365299 NIP: 813-102-63-17

## PROJEKT BUDOWLANY

4


**PRZEBIEGU PROJEKTOWANEJ KANALIZACJI SANITARNEJ**  
**W OBSZARACH OCHRONY KONSERWATORSKIEJ**  
**I W REJONACH STANOWISK ARCHEOLOGICZNYCH**  
**W MIEJSCOWOŚCI LUBLA GM. FRYSZTAK**

stanowiący wycinek z obiektu pn.:

**„BUDOWA SIECI KANALIZACJI SANITARNEJ GRAWITACYJNEJ I TŁOCZNEJ  
Z PRZEPOMPOWNIAMI, ZASILANIEM ENERGETCZNYM PRZEPOMPOWNI  
I PRZYŁĄCZAMI DLA MIEJSCOWOŚCI LUBLA I WIDACZ ORAZ CZĘŚCI  
MIEJSCOWOŚCI GLINIK DOLNY” GM. FRYSZTAK**

INWESTOR: Gmina Frysztak 38-130 Frysztak, ul. ks. W. Blajera 20

### ZESPÓŁ PROJEKTOWY

FUNKCJA	NAZWISKO I IMIĘ NR UPRAWNIENI	BRANŻA	PODPIS	DATA
PROJEKTANT	inż. Jan Cierpisz S-91/00	sanitarna		VII-2017
SPRAWDZAJĄCY	inż. Marian Budzik S-234/79, S-234/80	sanitarna		VII-2017

RZESZÓW, 2017r.

## **OPRACOWANIE ZAWIERA:**

1. Decyzja o ustaleniu lokalizacji inwestycji celu publicznego  
GPR.6733.8.2015 z dnia 08.03.2016r
2. Postanowienie WUOZ z/s w Przemysłu Delegatura Rzeszów  
L.dz. UOZ-Rz-1-5151.25.2016 z dnia 04.02.2016r
3. Odpis protokołu z narady koordynacyjnej  
ZUDP.6630.170.2016 z dnia 03.04.2017r
4. Mapa sytuacyjna numerów stanowisk na obszarze 1:25000
5. Karty ewidencji stanowisk archeologicznych z mapką  
usytuowania stanowisk w miejscowości Lubla 1:10000  
nr stanowisk: 14, 18, 23, 24, 25
6. Dokumenty potwierdzające posiadanie tytułu prawnego do korzystania  
z zabytku:
  - a/. umowa cywilno-prawna nr 367/2013r z dnia 16.08.2013  
do dysponowania działkami nr ew. 1882, 1883/2
  - b/. informacja o działce nr ew. 1173 z dnia 21.11.2017r
7. Opis techniczny
8. Układ arkuszy
9. Arkusze map zasadniczych do celów projektowych 1:1000  
z naniesioną lokalizacją obszarów ochrony konserwatorskiej  
i stanowisk archeologicznych

## DECYZJA

### O USTALENIU LOKALIZACJI INWESTYCJI CELU PUBLICZNEGO

Na podstawie art. 104 ustawy z dnia 14 czerwca 1960 r. Kodeksu Postępowania Administracyjnego (j.t. Dz. U. z 2016 r., poz. 23) oraz art. 50 ust. 1 i 2, art. 51 ust. 1 pkt. 2, art. 54 ustawy z dnia 12 czerwca 2012 r. o planowaniu i zagospodarowaniu przestrzennym (j.t. Dz. U. z 2015 r., poz. 199 z póź. zm.) po rozpatrzeniu wniosku:

Pana Jana Cierpisa reprezentującego Pracownię Projektowania i Nadzoru Infrastruktury Technicznej „infra projekt”, ul. Zielone Wzgórze 58, 35 – 213 Rzeszów, działającego w imieniu Gminy Fryszak,

ustalam

lokalizację inwestycji celu publicznego

dla inwestycji pn.:

**budowa sieci kanalizacji sanitarnej grawitacyjnej i tłocznej z przepompowniami, zasilaniem energetycznym przepompowni i przyłączami dla miejscowości Lubla i Widacz oraz części miejscowości Glinik Dolny,**

na działkach nr ewid.: 326, 327, 328, 329, 330, 331, 338, 345, 348/1, 348/2, 349/4, 349/5, 352/1, 353/1, 355, 354/1, 360/1, 360/2, 361, 365, 368/1, 368/2, 370/5, 370/1, 371, 372, 373/1, 373/2, 378, 379, 380, 381, 383, 384/1, 385, 395/3, 398, 399, 400, 403/1, 417, 419, 422/1, 423, 427, 428, 441, 445/2, 446, 447, 448, 449, 455/4, 456/1, 456/2, 458, 576/2, 577/1, 577/2, 578, 579, 603/1, 604, 605/1, 605/2, 611/1, 613/6, 638, 639/1, 639/3, 639/4, 644, 646, 648/1, 648/2, 651, 661, 662, 663, 665, 666, 667, 670, 671, 678/1, 687/1, 688/2, 688/3, w miejscowości Glinik Dolny oraz na działkach nr ewid.: 54, 61/2, 69, 148, 149, 150, 151, 155, 156, 157, 158, 161, 162, 163/2, 163/3, 163/4, 163/5, 164, 177, 178, 180, 182/1, 182/2, 183, 185, 186, 187/1, 187/2, 188, 189, 190/2, 191, 192, 194/1, 194/2, 194/3, 195, 196, 197, 198, 199, 200, 201, 222, 231, 232, 233/2, 235/1, 236, 237, 247, 248, 309, 313/1, 314/2, 315, 316, 320/1, 321/2, 322/4, 322/5, 329, 342, 358, 359, 360/1, 360/2, 361/2, 362, 363/1, 363/2, 364, 365, 366, 367/1, 367/2, 368, 369/1, 369/3, 369/4, 370/3, 370/4, 373/1, 373/2, 374, 375/2, 375/4, 376, 378/1, 378/6, 378/9, 378/10, 379/2, 379/3, 380, 381/1, 381/2, 381/3, 382, 383/3, 383/4, 384/1, 384/2, 385, 386, 387, 388, 389, 390, 391/1, 391/2, 391/4, 391/5, 391/6, 391/8, 392, 394/3, 394/4, 395, 396, 397, 399, 400, 401, 402, 403, 404, 405, 406, 407, 408, 409, 410, 411, 412, 413, 414, 415/2, 415/4, 415/5, 415/6, 415/7, 416, 417, 418, 419, 420, 421, 422, 423, 424, 425, 426, 432, 433/2, 433/3, 433/5, 434/3, 436/1, 437/1, 441/3, 442/1, 442/2, 443/2, 443/3, 443/4, 443/5, 450/3, 450/8, 465, 466, 467, 468, 469, 470, 471/1, 476/5, 476/6, 476/7, 477, 478, 479/1, 479/2, 480, 482/1, 482/2, 483/1, 485, 486, 487, 488, 490, 491, 492, 493, 494/1, 495/3, 496, 497, 498, 499, 500, 501, 502, 503, 504/2, 505, 506/1, 507, 508/2, 509, 510, 511, 512, 513, 514, 515, 516, 517, 518, 519, 520, 521, 522/1, 523, 524, 526/3, 526/4, 526/5, 529/1, 530/1, 531/4, 532/3, 532/5, 533/4, 533/6, 534/2, 534/3, 534/4, 534/5, 535, 536, 537/5, 537/7, 542/1, 543, 547/1, 547/2, 548/1, 550/1, 551, 558/2, 558/3, 558/4, 559, 560, 576, 577/1, 577/4, 579, 587, 588, 668, 681/2, 683/1, 683/2, 684, 685, 688/1, 689, 690, 691, 700, 707, 708, 709, 711, 712/1, 713/1, 713/2, 715, 728/1, 730, 731, 738/1, 739, 798/4, 798/8, 798/11, 804/5, 804/7, 804/11, 805, 824/1, 824/5, 826, 885/1, 885/3, 886/1, 889/6, 1001/2, 1002/1, 1003/2, 1003/4, 1003/5, 1003/6, 1004/3, 1005, 1006/2, 1007/4, 1008, 1009/1, 1009/2, 1010, 1011, 1012, 1013/4, 1013/8, 1013/9, 1013/10, 1013/12, 1014/2, 1015/1, 1015/2, 1015/3, 1016/1, 1017, 1018, 1030, 1031, 1033/1, 1033/2, 1044/2, 1045, 1093, 1096/3, 1096/4, 1097/2, 1098/2, 1099/2, 1100, 1101, 1102/2, 1103/2, 1104, 1105, 1106, 1107/2, 1108, 1109, 1110/2, 1156/2, 1157/2, 1158/4,

Wniosek przyjęto do realizacji.  
Wykonanie z dniem 09.09.2016 r.  
Fryszak, dnia 21.10.2016 r.

1  
Wójt  
mgr inż. Andrzej Ziarnik

1158/6, 1158/7, 1164/8, 1164/10, 1164/12, 1165/2, 1166/1, 1166/3, 1166/4, 1167/2, 1169/7, 1169/8, 1170, 1173, 1176/1, 1176/2, 1178, 1179, 1180, 1181, 1182, 1183, 1184, 1185, 1186/2, 1192, 1193/1, 1193/2, 1194, 1195, 1196, 1197, 1199, 1205, 1206/1, 1207, 1208/3, 1209, 1216/2, 1217/2, 1218, 1219, 1220, 1221, 1222, 1226, 1227, 1228, 1233, 1234/2, 1235/2, 1253, 1254, 1291, 1296/5, 1296/8, 1297/2, 1297/3, 1297/9, 1297/11, 1301/3, 1302/2, 1303/4, 1303/7, 1308, 1309/1, 1309/7, 1310, 1311, 1312, 1313, 1314, 1315, 1317, 1323, 1325/1, 1326/2, 1326/3, 1327/2, 1327/3, 1341, 1359/2, 1359/3, 1362/2, 1363, 1364, 1365/1, 1365/2, 1366, 1367, 1369/1, 1370/1, 1371/3, 1373/1, 1374, 1375/1, 1379/2, 1379/5, 1380, 1391/1, 1401/1, 1401/2, 1402, 1403, 1404/1, 1405, 1409/1, 1409/2, 1410, 1412, 1413/1, 1413/2, 1417, 1439/1, 1461, 1466, 1468, 1469, 1470/1, 1470/2, 1471/1, 1473/1, 1474/3, 1474/4, 1474/5, 1475/2, 1476/1, 1477/2, 1478, 1479/1, 1479/3, 1479/4, 1480/2, 1480/3, 1480/4, 1480/5, 1483, 1484, 1486, 1489, 1490, 1491, 1496, 1497, 1498, 1499, 1503, 1518/3, 1518/4, 1518/5, 1519, 1536, 1537/1, 1538/1, 1538/2, 1539/1, 1540/5, 1540/7, 1541/3, 1542, 1550/1, 1551, 1552, 1553, 1608, 1615/5, 1615/7, 1615/8, 1616/1, 1616/2, 1617, 1618/2, 1622/4, 1623, 1625/1, 1625/2, 1629, 1643/1, 1646/2, 1646/7, 1646/8, 1647/2, 1649, 1650/1, 1651/2, 1655/2, 1660/2, 1661, 1663, 1672/6, 1673/2, 1674/2, 1675/2, 1676/1, 1676/2, 1677/1, 1677/2, 1685/2, 1685/3, 1687/4, 1689, 1696/2, 1697/1, 1697/2, 1699/1, 1699/2, 1706/2, 1706/3, 1712/1, 1712/2, 1716/1, 1716/2, 1727/4, 1729/4, 1729/5, 1730/2, 1731/1, 1731/2, 1732, 1733, 1735, 1738/2, 1771/1, 1771/2, 1771/8, 1771/9, 1773, 1774, 1775/1, 1775/2, 1776, 1777, 1778, 1779/1, 1779/2, 1780, 1781, 1782, 1783, 1784/1, 1784/2, 1784/3, 1785/1, 1785/2, 1786, 1787, 1791/1, 1793, 1796/2, 1796/3, 1796/4, 1796/5, 1797, 1798/4, 1798/5, 1799/3, 1799/4, 1860, 1861, 1862, 1863, 1865, 1866, 1868/2, 1868/5, 1868/6, 1869/1, 1870/1, 1870/2, 1872, 1874, 1882, 1883/1, 1883/2, 1884/1, 1884/2, 1885, 1888, 1889/1, 1889/2, 1889/3, 1890, 1891, 1892, 1893, 1894, 1896/2, 1897, 1898, 1899/1, 1958/1, 1958/2, 1959, 1963, 1965/1, 1965/3, 1965/4, 1966, 1967, 1969, 1970, 1971, 1973, 1974, 1975, 1976, 1977, 1978, 1979/1, 1988/2, 1988/3, 1988/4, 1988/5, 1993, 2002/1, 2039, 2041, 2042, 2043, 2045/1, 2045/2, 2072, 2073, 2078, 2079, 2080, 2081, 2082, 2084, 2085, 2086, 2087, 2088, 2089, 2090, 2091, 2092, 2093, 2094, 2095/1, 2095/2, 2095/3, 2095/4, 2095/5, 2096, 2097/1, 2098, 2099, 2100, 2101/1, 2101/2, 2101/3, 2102, 2103, 2104, 2105, 2106, 2107, 2108, 2109, 2110, 2111/2, 2111/3, 2111/7, 2112, 2113/1, 2114, 2115/1, 2134, 2136, 2137, 2138, 2142, 2143, 2152/1, 2152/2, 2153, 2177, 2182, 2183, 2184, 2185, 2186/1, 2186/2, 2186/3, 2187/1, 2188/1, 2211, 2212, 2213, 2218, 2219, 2220, 2222, 2223/4, 2227/1, 2244/1, 2244/4, 2244/7, 2244/8, 2244/10, 2245, 2246/2, 2247, 2248, 2249, 2250/1, 2250/2, 2251, 2252, 2266, 2267/1, 2267/3, 2269, 2270/1, 2271, 2272/1, 2297, 2319, 2320, 2321, 2322, 2323, 2324, 2325, 2326, 2327, 2330, 2331, 2332, 2333/2, 2333/3, 2333/4, 2334, 2336, 2337/1, 2337/5, 2338, 2339, 2341/1, 2341/2, 2387/1, 2410, 2412/1, 2412/2, 2413, 2414/1, 2414/2, 2416, 2441/1, 2441/2, 2441/3, 2447/1, 2448, 2449, 2450, 2451, 2452, 2453/1, 2453/2, 2453/3, 2453/4, 2453/5, 2453/7, 2454/1, 2454/2, 2454/3, 2455/4, 2455/5, 2455/6, 2455/7, 2455/8, 2455/9, 2456, 2457, 2458, 2461/1, 2462/1, 2463, 2464, 2465, 2466, 2467, 2468, 2469/1, 2471/1, 2475/1, 2476, 2478, 2479, 2480, 2481, 2483, 2484, 2485, 2506, 2507, 2508/1 w miejscowości Lubla (etap II).

na rzecz:

**Gminy Frysztak, w imieniu której działa Pan Jan Cierpisz reprezentujący Pracownię Projektowania i Nadzoru Infrastruktury Technicznej „infra projekt”, ul. Zielone Wzgórze 58, 35 – 213 Rzeszów,**

**1. Rodzaj zabudowy:** infrastruktura techniczna.

**2. Funkcja obiektów:**

- 1) sieć kanalizacji sanitarnej i grawitacyjnej i tłocznej z przepompowniami, zasilaniem energetycznym przepompowni i przyłączami, podłączona do około 540 budynków,
- 2) sieć kanalizacji sanitarnej z rur PCV, składająca się z około 20 przepompowni ścieków, z około 1200 studzienek kanalizacyjnych, o długości całkowitej kolektorów sanitarnych około 60,0 m, całkowita długość przyłączy kanalizacyjnych około 4,32 km.

**3. Zasady zagospodarowania terenu i warunki zabudowy:**

- 1) Przekroczenie sieci kanalizacyjnej przez drogi gminne o nawierzchni bitumicznej i betonowej należy wykonać metodą przewiertu (przepychu), wykonanie pozostałych przekroczeń dróg dopuszcza się w wykopie otwartym, z przywróceniem po zasypaniu wykopu stanu nawierzchni do co najmniej istniejącej przed rozpoczęciem prac.

- 2) Ułożona sieć kanalizacyjna powinna być zabezpieczona w obrębie pasa drogowego rurą ochronną, przy czym minimalna długość rury ochronnej powinna wynosić:
    - a) dla drogi o przekroju szlakowym z rowami odwadniającymi – szerokość korony drogi i szerokość obu rowów do zewnętrznej krawędzi ich skarpy z dodaniem po 100 cm z każdej strony,
    - b) dla drogi w nasypie – szerokość drogi i szerokość rzutu skarp nasypów z dodaniem po 100 cm z każdej strony od dolnej krawędzi nasypu,
    - c) w pozostałych przypadkach – pozwalająca na wyprowadzenie końców rur w odległości 4 m od osi istniejącej jezdni (miara prostopadłe do osi jezdni).
  - 3) Głębokość ułożenia sieci kanalizacyjnej w obrębie pasa drogowego powinna wynieść minimum 1,5 m licząc od powierzchni rury ochronnej, w której umieszczony będzie rurociąg kanalizacyjny do istniejącej nawierzchni drogi, ponadto w przypadku istniejących rowów przydrożnych odległość od powierzchni rury ochronnej do dna rowu powinna wynosić minimum 1 m.
  - 4) W przypadku konieczności zmniejszenia w obrębie pasa drogowego głębokości wymienionych w pkt. 3, wynikających z uwarunkowań terenowych (konieczność uzyskania odpowiednich spadków w przypadku sieci grawitacyjnej) należy takie przekroczenie każdorazowo uzgodnić z przedstawicielem Urzędu Gminy we Frysztaku.
  - 5) Wykop, po ułożeniu rurociągu kanalizacyjnego należy zasypać warstwowo materiałem przepuszczalnym z odpowiednim jego zagęszczeniem.
  - 6) Korpus drogowy wraz z nawierzchnią drogi w miejscu przekroczenia rurociągu powinien być przywrócony co najmniej do stanu pierwotnego.
  - 7) Odbiór robót związanych z wykonaniem przekroczeń przez drogi, a w szczególności głębokości ułożenia rurociągu powinien być wykonany w obecności przedstawiciela Urzędu Gminy we Frysztaku.
  - 8) teren po zakończeniu budowy należy przywrócić do stanu pierwotnego lub do stanu umożliwiającego jego użytkowanie,
  - 9) przy projektowaniu i realizacji inwestycji należy zastosować rozwiązania chroniące środowisko, które zminimalizują negatywny wpływ przedsięwzięcia na otoczenie;
  - 10) inwestycję należy projektować i realizować zgodnie z obowiązującymi przepisami (w tym przepisami techniczno-budowlanymi, Polskimi Normami, zasadami wiedzy technicznej) zapewniając poszanowanie występujących w jej obszarze oddziaływania uzasadnionych interesów osób trzecich,
  - 11) należy przewidzieć rekultywację terenu zniszczonego podczas prowadzenia robót budowlanych,
  - 12) wszelkie prace odwodnieniowe należy prowadzić w sposób niepowodujący zakłócenia stosunków wodnych na terenach sąsiednich,
  - 13) należy chronić wartościową zieleń (zgodnie z ustawą o ochronie przyrody – Dz. U. z 2015 r., poz. 1651), a ewentualna wycinka drzew lub/i krzewów wymaga, zgodnie z przepisami szczególnymi, uzyskania zgody odpowiedniego organu administracyjnego,
  - 14) inwestycja nie będzie miała negatywnego wpływu na kształtowanie ładu przestrzennego,
  - 15) sieć kanalizacji sanitarnej wraz obiektami uzupełniającymi należy lokalizować względem innych urządzeń i sieci zgodnie z obowiązującymi w tym zakresie przepisami, kolizje z innymi sieciami i przyłączami uzbrojenia technicznego należy rozwiązać na warunkach uzyskanych u dysponentów sieci, (w tym siecią gazociągu wysokiego ciśnienia),
  - 16) na czas realizacji inwestycji dostępność komunikacyjna terenu z istniejącego układu dróg,
  - 17) teren leży w obrębie otuliny Czarnorzecko – Strzyżowskiego Parku Krajobrazowego, obowiązuje nakaz harmonizowania form architektonicznych z otoczeniem oraz nawiązanie do tradycji budownictwa miejscowego, oraz zakaz dokonywania zmiany stosunków wodnych, niszczenia gleby i wykonywania prac ziemnych trwale zniekształcających rzeźbę terenu, zakaz likwidowania zadrzewień śródpolnych.
- W czasie wizji lokalnej nie stwierdzono występowania gatunków dziko występujących zwierząt, roślin ani grzybów objętych ochroną. Inwestycja nie wpłynie negatywnie na obszar, na którym jest lokalizowana i nie naruszy spójności krajowego systemu obszarów chronionych. Realizacja planowanego zamierzenia nie stanowi zagrożenia dla systemu korytarzy, ciągów i powiązań ekologicznych, umożliwiających swobodne przemieszczanie się zwierząt. Planowana inwestycja nie będzie negatywnie oddziaływać na środowisko przyrodnicze, a w szczególności na obszary specjalnej ochrony ptaków Natura 2000,

- 18) z uwagi na położenie części terenu inwestycji w strefie „A” pełnej ochrony historycznej struktury przestrzennej, w strefie „B” zachowanych elementów zabytkowych, w strefie „E” ekspozycji zabytkowego zespołu oraz w strefie „OW” obserwacji archeologicznych, a także w strefie „K” ochrony krajobrazu, jak i na terenie, przez który przebiegał fragment historycznego węgierskiego szlaku Frysztak - Lubla (na podstawie Studium uwarunkowań i kierunków zagospodarowania przestrzennego Gminy Frysztak), a także na i w sąsiedztwie obiektów ujętych w gminnej ewidencji zabytków Gminy Frysztak oraz ujętych w rejestrze zabytków nieruchomości (wymienionych poniżej), podczas prowadzenia prac ziemnych związanych z realizacją inwestycji należy uwzględnić przepisy dotyczące ochrony zabytków w tym zakresie (zgodnie z ustawą o ochronie zabytków i opiece nad zabytkami - Dz. U. z 2014 r., poz. 1446 z późn. zm.), a w szczególności:
- a. w trakcie inwestycji należy zachować istniejące ukształtowanie terenu zabytkowego zespołu kościelnego i jego otoczenia w Lubli oraz zabytkowy drzewostan poprzez lokalizację inwestycji poza zasięgiem wzgórza kościelnego i poza zasięgiem koron drzew położonych na terenie zespołu i jego otoczenia.
  - b. w trakcie inwestycji należy zachować istniejące zadrzewienia, pozostałości zabytkowego parku w Lubli (obecnie teren Szkoły Podstawowej) lokalizując inwestycję poza zasięgiem koron drzew.
  - c. należy zapewnić nadzór archeologiczny przez uprawnionego archeologa z uwagi na przebieg inwestycji w pobliżu stanowisk archeologicznych nr 14, nr 18, nr 23, nr 24 i nr 25 w Lubli.
  - d. prowadzenie prac budowlanych nie może spowodować uszkodzenia znajdujących się w pobliżu przebiegu inwestycji zabytków nieruchomości, figurujących w wojewódzkiej i gminnej ewidencji zabytków gminy Frysztak oraz określonych w Studium uwarunkowań i kierunków zagospodarowania przestrzennego Gminy Frysztak
  - e. na prace prowadzone na obszarze wpisanym do rejestru zabytków (zespół kościelny w Lubli wraz z otoczeniem) należy uzyskać pozwolenie konserwatorskie.
  - f. projekt budowlany dot. pozostałej części inwestycji uzgodnić w oparciu o art. 39 ustawy Prawo budowlane (j.t. Dz.U. z 2016 r. poz. 290) z Wojewódzkim Urzędem Ochrony Zabytków, Delegatura w Rzeszowie
- wykaz zabytków nieruchomości zlokalizowanych w obrębie przedmiotowej inwestycji: *kościół parafialny pw. Św. Mikołaja , nr rej. A-546 z dnia 15.10.1948 r, cmentarz kościelny, nr rej. jw., dzwonnica, nr rej. A-412 z dnia 11.03.2010 r., plebania nr rej. jw.,*
  - wykaz obiektów zlokalizowanych na i w sąsiedztwie przedmiotowej inwestycji wpisanych do gminnej ewidencji zabytków:  
w m. Glinik Dolny - *krzyż z blaszaną kapliczką z krucyfiksem (Nr Karty 6/1699), chałupa (Nr Karty 82/1699),*  
w m. Lubla - *kościół parafialny pw. Św. Mikołaja (Nr Karty 188/1699), plebania (Nr Karty 189/1699, krzyż przydrożny z zawieszonym na nim krucyfiksem (Nr Karty 192/1699), pozostałości dawnego centrum wsi (Nr Karty 192/1699), kapliczka murowana (Nr Karty 193/1699), zespół szkoły wiejskiej (Nr Karty 195/1699), pozostałości założenia dworskiego (Nr Karty 198/1699), zespół dawnego nawisła (Nr Karty 199/1699), dom (Nr Karty 201/1699), zagroda składająca się z domu (Nr Karty 208/1699) oraz starodrzewia (Nr Karty 209/1699), zagroda składająca się z domu (Nr Karty 210/1699) oraz stajni (Nr Karty 211/1699) oraz studni (Nr Karty 212/1699) oraz drewnianej kapliczki (Nr Karty 213/1699), dom (Nr Karty 219/1699), dom (Nr Karty 221/1699), dom (Nr Karty 224/1699), dom (Nr Karty 299/1699),*
- 19) na podstawie Studium uwarunkowań i kierunków zagospodarowania przestrzennego Gminy Frysztak) część inwestycji znajduje się na obszarze podlegającym okresowemu zalewaniu wodami 100-letnimi Wisłoka, jednakże na podstawie aktualnego opracowania Krajowego Zarządu Gospodarki Wodnej pn. „Mapa zagrożenia powodziowego - obszary, na których prawdopodobieństwo wystąpienia powodzi jest średnie i wynosi raz na 100 lat (1%)”, inwestycja zlokalizowana jest poza obszarem zagrożenia powodziowego,
- 20) w związku z położeniem inwestycji w obszarze, który może być narażony na osuwanie się mas ziemnych nakłada się obowiązek uwzględnienia geotechnicznych warunków posadowienia obiektów w zakresie wymaganym obowiązującymi przepisami dotyczącymi geotechnicznych warunków posadowienia obiektów budowlanych, (zgodnie z rozporządzeniem z dnia 24.04.2012 r. w sprawie ustalania geotechnicznych warunków posadowienia obiektów budowlanych - Dz.U.

z 2012 r. poz. 463 z późn. zm.), wg Mapy osuwisk i terenów zagrożonych ruchami masowymi w skali 1:10000 opracowanej przez Państwowy Instytut Geologiczny przedmiotowa inwestycja znajduje się na oraz w sąsiedztwie osuwisk aktywnych, m.in. opatrzonych kartą rejestracyjną o nr ewid. 46694, 46696, 46707, 57891 w m. Lubla i Glinik Dolny), na oraz w sąsiedztwie osuwisk okresowo aktywnych, m.in. opatrzonych kartą rejestracyjną o nr ewid. 46692, 46701, 46702, 46706 w m. Lubla i Glinik Dolny, na i w sąsiedztwie osuwisk nieaktywnych, m.in. opatrzonych kartą rejestracyjną o nr ewid. 46659, 46672, 46673, 46697, 46715, 46716 w m. Lubla i Glinik Dolny, na oraz w sąsiedztwie terenów zagrożonych ruchami masowymi, m.in. opatrzonych kartą rejestracyjną o nr ewid. 6234, 6255, 6256, 6258 6256 w m. Lubla i Glinik Dolny,

- 21) projekt budowlany należy sporządzić zgodnie z przepisami odrębnymi,
  - 22) wzdłuż drogi wojewódzkiej Nr 988 sieć kanalizacji sanitarnej prowadzić poza pasem drogowym w odległości min. 8,00 m (teren zabudowany) i 20,00 m (teren niezabudowany) od zewnętrznej krawędzi jezdni drogi wojewódzkiej, zgodnie z załącznikiem graficznym. Częściowo w terenie niezabudowanym w miejscowości Lubla sieć kanalizacji sanitarnej może być prowadzona w odległości mniejszej niż 20,00 m zgodnie z protokołem spisany w terenie w dniu 08.08.2014 r., który opiniuje pozytywnie zbliżenia kanalizacji sanitarnej zgodnie z załączoną dokumentacją,
  - 23) przekroczenia drogi wojewódzkiej Nr 988 Babica – Strzyżów – Wiśniowa – Frysztak – Warzyce (13 szt.) siecią kanalizacji sanitarnej wykonać metodą podwiertu w rurze ochronnej długości wykraczającej co najmniej 1,00 m poza zewnętrzną krawędź przeciwskarpy rowu przydrożnego /podstawę nasypu/. Głębokość posadowienia rury ochronnej pod dnem rowu lub podstawą nasypu co najmniej 1,50 m (1,20 m strefa przemarzania +0,30 m zamulenie rowu).
  - 24) na etapie projektowania należy uzgodnić kolizje zamierzenia inwestycyjnego z urządzeniami melioracji wodnych podstawowych, szczegółowych i z ciekami naturalnymi w Podkarpackim Zarządzie Melioracji i Urządzeń Wodnych, Inspektorat w Jaśle, ul. Stroma 2.
  - 25) należy spełnić wymagania przepisów odrębnych i decyzji administracyjnych *(w tym decyzji o środowiskowych uwarunkowaniach zgody na realizację przedsięwzięcia, znak: Gpr. 6220.5.2012 z dnia 11.12 2012 r.)*, dotyczących przedmiotowego zamierzenia inwestycyjnego.
- 4. Wymagania dotyczące ochrony interesów osób trzecich:**
- 1) Sposób zagospodarowania terenu nie może powodować naruszenia interesów osób trzecich, w zakresie możliwości zagospodarowania i użytkowania terenów sąsiednich, zgodnie z przepisami szczególnymi.
  - 2) Projektowana inwestycja nie może powodować:
    - a) ograniczenia dostępu do drogi publicznej,
    - b) pozbawienia możliwości korzystania z wody, kanalizacji, energii elektrycznej i ciepłej oraz środków łączności,
    - c) pozbawienia dopływu światła dziennego do pomieszczeń przeznaczonych na pobyt ludzi,
    - d) uciążliwości wywołanej przez hałas, wibracje, zakłócenia elektryczne i promieniowanie,
    - e) zanieczyszczenia powietrza, wody i gruntów,
  - 3) Roboty budowlane należy prowadzić zgodnie ze sztuką budowlaną w sposób ograniczający do minimum powstawanie szkód.
  - 4) Tereny zajmowane na czas budowy kanalizacji sanitarnej – zgodnie z załącznikiem graficznym.
- 5. Linie rozgraniczające teren inwestycji oznaczono na mapach zasadniczych jako załączniki od nr 1 do nr 37 stanowiące część graficzną decyzji.**

## UZASADNIENIE

Pan Jan Cierpisz reprezentujący Pracownię Projektowania i Nadzoru Infrastruktury Technicznej „infra projekt”, ul. Zielone Wzgórze 58, 35 – 213 Rzeszów, działający w imieniu Gminy Frysztak zwrócił się do Wójta Gminy Frysztak z wnioskiem o wydanie decyzji o ustaleniu lokalizacji inwestycji celu publicznego dla inwestycji pod nazwą jak w tytule wniosku.

Na części terenu, na którym ustala się lokalizację inwestycji celu publicznego, brak jest obowiązującego miejscowego planu zagospodarowania przestrzennego.

W związku z powyższym stosownie do art. 50 ust. 1 ustawy z dnia 27 marca 2003 r. o planowaniu i zagospodarowaniu przestrzennym (Dz. U. z 2015 r., poz. 199 z późn. zm.), inwestycja

celu publicznego, w przypadku braku planu jest lokalizowana w drodze decyzji o ustaleniu lokalizacji inwestycji celu publicznego. Zgodnie z art. 6 ust. 3 ustawy z dnia 2 kwietnia 2014 r. o gospodarce nieruchomościami (Dz. U. z 2015 r., poz. 1774) w związku z art. 2 pkt 5 ustawy z dnia 27 marca 2003 r. o planowaniu i zagospodarowaniu przestrzennym, celem publicznym jest m.in. „budowa i utrzymywanie publicznych urządzeń służących do zaopatrzenia ludności w wodę, gromadzenia, przesyłania, oczyszczania i odprowadzania ścieków oraz odzysku i unieszkodliwiania odpadów, w tym ich składowania”.

W związku z art. 51. ust. 1. ustawy z dnia 27 marca 2003 r. o planowaniu i zagospodarowaniu przestrzennym (Dz. U. z 2015 r., poz. 199 z późn. zm.) w sprawach ustalenia lokalizacji inwestycji celu publicznego, decyzje w odniesieniu do inwestycji celu publicznego o znaczeniu gminnym wydaje Wójt.

#### **Obszar objęty wnioskiem stanowią:**

Grunty rolne, w tym:

- 1) grunty orne, oznaczone symbolem – R, klasy RIIIb, RIVa
- 2) sady, oznaczone symbolem złożonym z litery "S" oraz symbolu odpowiedniego użytku gruntowego, stanowiącego część składową oznaczenia klasy gleboznawczej gruntu, na którym założony został sad, np. S-R, S-L, S-Ps, klasy S-PsIII, S-PsIV,
- 3) łąki trwałe, oznaczone symbolem – Ł, klasy ŁIII, ŁIV,
- 4) pastwiska trwałe, oznaczone symbolem – Ps, klasy PsIII, PsIV,
- 5) grunty rolne zabudowane, oznaczone symbolem złożonym z litery "B" oraz symbolu odpowiedniego użytku gruntowego, stanowiącego część składową oznaczenia klasy gleboznawczej gruntu, na którym wzniesione zostały budynki, np. B-R, B-L, B-Ps, klasy B-PsIII, B-PsIV, B-RIIIb, B-LIV,
- 6) rowy, oznaczone symbolem – W, klasy W-ŁIII,

Grunty zadrzewione i zakrzewione, oznaczone symbolem - Lz, lub, w przypadku zadrzewień śródpolnych, zaistniałych na gruntach objętych klasyfikacją gleboznawczą - symbolem złożonym z liter "Lz" oraz symbolu odpowiedniego użytku gruntowego, stanowiącego część składową oznaczenia klasy gleboznawczej gruntu, np. Lz-R, Lz-L, Lz-Ps, klasy Lz-PsV, Lz-RIIIb, Lz-LIV,

Grunty zabudowane i zurbanizowane, w tym:

- 1) tereny mieszkaniowe, oznaczone symbolem – B;
- 2) inne tereny zabudowane, oznaczone symbolem – Bi;
- 3) zurbanizowane tereny niezabudowane, oznaczone symbolem – Bp;
- 4) tereny komunikacyjne, w tym:
  - a) drogi, oznaczone symbolem – dr;
  - b) inne tereny komunikacyjne, oznaczone symbolem – Ti.

Grunty pod wodami, w tym:

- 1) grunty pod wodami powierzchniowymi płynącymi, oznaczone symbolem Ws.

Z uwagi na charakter inwestycji nie jest wymagana zgoda na zmianę przeznaczenia gruntów rolnych na cele nierolnicze.

Inwestycja nie wymaga wycinki istniejących drzew (dotyczy gruntów leśnych). Ustalono więc przebieg inwestycji stosownie do treści wniosku.

Po wszczęciu postępowania w przedmiotowej sprawie, przeprowadzono analizę warunków zabudowy i zasad zagospodarowania terenu, jego stanu faktycznego i prawnego oraz przepisów odrębnych, pod kątem możliwości realizacji przedmiotowej inwestycji.

Rodzaj zabudowy, funkcję obiektów, sposób zagospodarowania terenu, warunki zabudowy oraz dostępność komunikacyjną terenu jak również wymagania dotyczące ochrony interesów osób trzecich określono w decyzji na podstawie przeprowadzonej analizy oraz na podstawie art. 1 ust. 2 ustawy o planowaniu i zagospodarowaniu przestrzennym.

Ustalone warunki są optymalne dla realizacji objętego wnioskiem zamierzenia inwestycyjnego na wskazanym terenie, nie naruszają obowiązujących przepisów w zakresie wymagań ładu przestrzennego, urbanistyki i architektury, walorów architektonicznych i krajobrazowych, wymagań ochrony środowiska, zdrowia ludzi, dziedzictwa kulturowego i zabytków oraz dóbr kultury współczesnej, a także walorów ekonomicznych przestrzeni.



Planowana inwestycja zakłada budowę sieci kanalizacji sanitarnej o całkowitej długości ponad 1,00 km, przez co zgodnie z § 3 ust. 1 pkt 79 Rozporządzenia Rady Ministrów z dnia 9 listopada 2010 r. w sprawie określenia rodzajów przedsięwzięć mogących znacząco oddziaływać na środowisko (Dz. U. z 2016 r., poz. 71) zaliczana jest do przedsięwzięć mogących potencjalnie znacząco oddziaływać na środowisko, dla których sporządzenie raportu o oddziaływaniu przedsięwzięcia na środowisko może być wymagane (*stan prawny na rok 2012 r.*). Po przeprowadzeniu procedury formalno-prawnej wymaganej przepisami szczególnymi Wójt Gminy Frysztak wydał decyzję administracyjną ustalającą środowiskowe uwarunkowania dla niniejszego przedsięwzięcia, znak: Gpr.6220.5.2012 z dnia 11.12.2012 r. Stwierdzono w niej, biorąc pod uwagę zakres planowanego przedsięwzięcia inwestycyjnego i proponowane rozwiązania technologiczne, a także opinie Regionalnego Dyrektora Ochrony Środowiska i Państwowego Powiatowego Inspektora sanitarnego, o nienakładaniu obowiązku przeprowadzania oceny oddziaływania na środowisko w ramach postępowania w sprawie wydania decyzji, wymienionych w art. 72 ust 1 pkt 1 ustawy o udostępnianiu informacji o środowisku i jego ochronie, udziale społeczeństwa w ochronie środowiska oraz o ocenach oddziaływania na środowisko. (Dz.U. z 2015 r., poz. 2171).

Inwestycja nie jest bezpośrednio związana z ochroną obszaru Natura 2000 oraz nie wynika z tej ochrony, na podstawie przeprowadzonej analizy, zgodnie z art. 96 ust 1 ustawy z dnia 3 października 2008 r. o udostępnianiu informacji o środowisku i jego ochronie, udziale społeczeństwa w ochronie środowiska oraz o ocenach oddziaływania na środowisko (Dz.U. z 2015 r., poz. 2171) organ stwierdził, że przedmiotowe przedsięwzięcie nie będzie potencjalnie znacząco oddziaływać na obszar Natura 2000.

Teren inwestycji znajduje się poza obszarami górnictwami i nie jest narażony na niebezpieczeństwo powodzi.

Z uwagi na położenie części terenu inwestycji w strefie „A” pełnej ochrony historycznej struktury przestrzennej, w strefie „B” zachowanych elementów zabytkowych, w strefie „E” ekspozycji zabytkowego zespołu oraz w strefie „OW” obserwacji archeologicznych, a także w strefie „K” ochrony krajobrazu, jak i na terenie, przez który przebiegał fragment historycznego węgierskiego szlaku Frysztak - Lubla (na podstawie Studium uwarunkowań i kierunków zagospodarowania przestrzennego Gminy Frysztak), a także na i w sąsiedztwie obiektów ujętych w gminnej ewidencji zabytków Gminy Frysztak oraz ujętych w rejestrze zabytków nieruchomych (wymienionych poniżej), podczas prowadzenia prac ziemnych związanych z realizacją inwestycji należy uwzględnić przepisy dotyczące ochrony zabytków w tym zakresie (zgodnie z ustawą o ochronie zabytków i opiece nad zabytkami - Dz. U. z 2014 r., poz. 1446 z późn. zm.),

- wykaz zabytków nieruchomych zlokalizowanych w obrębie przedmiotowej inwestycji: *kościół parafialny pw. Św. Mikołaja, nr rej. A-546 z dnia 15.10.1948 r., cmentarz kościelny, nr rej. jw., dzwonnica, nr rej. A-412 z dnia 11.03.2010 r., plebania nr rej. jw.,*
- wykaz obiektów zlokalizowanych na i w sąsiedztwie przedmiotowej inwestycji wpisanych do gminnej ewidencji zabytków:
  - w m. Glinik Dolny - *krzyż z blaszaną kapliczką z krucyfiksem (Nr Karty 6/1699), chałupa (Nr Karty 82/1699),*
  - w m. Lubla - *kościół parafialny pw. Św. Mikołaja (Nr Karty 188/1699), plebania (Nr Karty 189/1699, krzyż przydrożny z zawieszonym na nim krucyfiksem (Nr Karty 192/1699), pozostałości dawnego centrum wsi (Nr Karty 192/1699), kapliczka murowana (Nr Karty 193/1699), zespół szkoły wiejskiej (Nr Karty 195/1699), pozostałości założenia dworskiego (Nr Karty 198/1699), zespół dawnego nawisja (Nr Karty 199/1699), dom (Nr Karty 201/1699), zagroda składająca się z domu (Nr Karty 208/1699) oraz starodrzewia (Nr Karty 209/1699), zagroda składająca się z domu (Nr Karty 210/1699) oraz stajni (Nr Karty 211/1699) oraz studni (Nr Karty 212/1699) oraz drewnianej kapliczki (Nr Karty 213/1699), dom (Nr Karty 219/1699), dom (Nr Karty 221/1699), dom (Nr Karty 224/1699), dom (Nr Karty 299/1699).*

Na podstawie Studium uwarunkowań i kierunków zagospodarowania przestrzennego Gminy Frysztak) część inwestycji znajduje się na obszarze podlegającym okresowemu zalewaniu wodami 100-letnimi Wisłoka, jednakże na podstawie aktualnego opracowania Krajowego Zarządu Gospodarki Wodnej pn. „Mapa zagrożenia powodziowego - obszary, na których prawdopodobieństwo wystąpienia powodzi jest średnie i wynosi raz na 100 lat (1%)”, inwestycja zlokalizowana jest poza obszarem zagrożenia powodziowego.

Teren jest położony w obrębie otuliny Czarnorzecko - Strzyżowskiego Parku Krajobrazowego funkcjonującego na mocy Uchwały Nr XLVIII/990/14 Sejmiku Województwa Podkarpackiego z dnia 23 czerwca 2014 r. w sprawie Czarnorzecko - Strzyżowskiego Parku Krajobrazowego - Dz. U. Woj. Podkarpackiego z dnia 10 lipca 2014 r. poz. 1944. Przepisy ww. rozporządzenia w sprawie zasad zagospodarowania Parku Krajobrazowego nie wprowadzają istotnych ograniczeń w zakresie zagospodarowania terenów pod obiekty infrastruktury technicznej, nie ustalono zatem nakazów i zakazów w tym zakresie.

W związku z położeniem inwestycji w obszarze, który może być narażony na osuwanie się mas ziemnych nałożono obowiązek uwzględnienia geotechnicznych warunków posadowienia obiektów w zakresie wymaganym obowiązującymi przepisami dotyczącymi geotechnicznych warunków posadowienia obiektów budowlanych. (zgodnie z rozporządzeniem z dnia 24.04.2012 r. w sprawie ustalania geotechnicznych warunków posadowienia obiektów budowlanych - Dz.U z 2012 r., poz. 463| z późn. zm.).

Wg Mapy osuwisk i terenów zagrożonych ruchami masowymi w skali 1:10000 opracowanej przez Państwowy Instytut Geologiczny przedmiotowa inwestycja znajduje się na oraz w sąsiedztwie osuwisk aktywnych, m.in. opatrzonych kartą rejestracyjną o nr ewid. 46694, 46696, 46707, 57891 w m. Lubla i Glinik Dolny), na oraz w sąsiedztwie osuwisk okresowo aktywnych, m.in. opatrzonych kartą rejestracyjną o nr ewid. 46692, 46701, 46702, 46706 w m. Lubla i Glinik Dolny, na i w sąsiedztwie osuwisk nieaktywnych, m.in. opatrzonych kartą rejestracyjną o nr ewid. 46659, 46672, 46673, 46697, 46715, 46716 w m. Lubla i Glinik Dolny, na oraz w sąsiedztwie terenów zagrożonych ruchami masowymi, m.in. opatrzonych kartą rejestracyjną o nr ewid. 6234, 6255, 6256, 6258 6256 w m. Lubla i Glinik Dolny.

Według ustaleń miejscowego planu ogólnego zagospodarowania przestrzennego gminy Frysztak uchwalonego Uchwałą Nr VI/30/85 Gminnej Rady Narodowej we Frysztaku w dniu 24 października 1985r. (Dz. U. Woj. Rady Narodowej z 1985r.), który stracił moc obowiązującą na podstawie art. 67 ustawy o której mowa w art. 88 ust. 1 ustawy z dnia 27 marca 2003 r. o planowaniu i zagospodarowaniu przestrzennym, na fragmencie terenu inwestycji przewiduje się realizację poszerzenia drogi wojewódzkiej.

Według ustaleń miejscowego planu ogólnego zagospodarowania przestrzennego gminy Frysztak uchwalonego Uchwałą Nr VI/30/85 Gminnej Rady Narodowej we Frysztaku w dniu 24 października 1985r. (Dz. U. Woj. Rady Narodowej z 1985 r.), który stracił moc obowiązującą na podstawie art. 67 ustawy o której mowa w art. 88 ust. 1 ustawy z dnia 27 marca 2003 r. o planowaniu i zagospodarowaniu przestrzennym, na fragmencie terenu inwestycji przewiduje się realizację poszerzenia drogi powiatowej.

Według ustaleń Studium uwarunkowań i kierunków zagospodarowania przestrzennego gminy Frysztak uchwalonego Uchwałą Nr XIII/108/99 Rady Gminy we Frysztaku z dnia 29 grudnia 1999 r. na terenie objętym wnioskiem nie występuje obowiązek sporządzenia miejscowego planu zagospodarowania przestrzennego.

Projekt decyzji sporządzony przez członka izby architektów: arch. Aneta Zygmunt Członek Izby Architektów Nr wpisu PK-0239, został uzgodniony w wymaganym zakresie z:

- Wojewódzkim Konserwatorem Zabytków w odniesieniu do obszarów i obiektów objętych formami ochrony zabytków – postanowieniem nr UOZ-Rz-1-5151.25.2016 z dnia 04-02-2016 r.
- Starostą Powiatu Strzyżowskiego w odniesieniu do terenów zagrożonych osuwaniem się mas ziemnych – uzgodnieniem milczącym na podstawie art. 53 ust. 5 ustawy z dnia 27 marca 2003 r. o planowaniu i zagospodarowaniu przestrzennym (j.t. Dz. U. z 2015 r., poz. 199 z późn. zm.).
- Starostą Powiatu Strzyżowskiego w zakresie ochrony gruntów rolnych – uzgodnieniem milczącym na podstawie art. 53 ust. 5 ustawy z dnia 27 marca 2003 r. o planowaniu i zagospodarowaniu przestrzennym (j.t. Dz. U. z 2015 r., poz. 199 z późn. zm.)
- Marszałkiem Województwa Podkarpackiego w sprawach melioracji wodnych – postanowieniem nr OS.507.1.130.21016 z dnia 01-02-2016 r.
- Regionalnym Dyrektorem Ochrony Środowiska w zakresie obszarów objętych ochroną na podstawie przepisów o ochronie przyrody – uzgodnieniem milczącym na podstawie art. 53 ust. 5c ustawy z dnia

- 27 marca 2003 r. o planowaniu i zagospodarowaniu przestrzennym (j.t. Dz. U. z 2015 r., poz. 199 z póź. zm.)
- Podkarpackim Zarządem Dróg Wojewódzkich w odniesieniu do obszarów przyległych do pasa drogowego drogi wojewódzkiej - postanowieniem nr PZDW-RDW-II-c/6201 cp/2/16 z dnia 12-02-2016 r.
  - Powiatowym Zarządem Dróg w Strzyżowie w odniesieniu do obszarów przyległych do pasa drogowego drogi powiatowej - postanowieniem nr PZD.456.13.2016 z dnia 10-02-2016 r.
  - Gminą Frysztak w odniesieniu do obszarów przyległych do pasa drogowego drogi gminnej – uzgodnieniem milczącym na podstawie art. 53 ust. 5 ustawy z dnia 27 marca 2003 r. o planowaniu i zagospodarowaniu przestrzennym j.t. Dz. U. z 2015 r., poz. 199 z póź. zm.)
  - Marszałkiem Województwa Podkarpackiego w zakresie zadań ponadlokalnych - postanowieniem nr RR-XVIII.760.2.2.2015.KM z dnia 08-02-2016 r.
  - Starostą Powiatu Strzyżowskiego w zakresie zadań ponadlokalnych - uzgodnieniem milczącym na podstawie art. 53 ust. 5 ustawy z dnia 27 marca 2003 r. o planowaniu i zagospodarowaniu przestrzennym (j.t. Dz. U. z 2015 r., poz. 199 z póź. zm.).

Strony postępowania zostały zapoznane ze zgromadzonym materiałem dowodowym. Złożone uwagi zostały przekazane do przeanalizowania projektantowi sieci kanalizacji sanitarnej.

Uwzględniając stan faktyczny i prawny, orzeczono jak w sentencji decyzji.

### POUCZENIE

Decyzja o ustaleniu inwestycji celu publicznego wiąże organ wydający decyzję o pozwoleniu na budowę.

Decyzja wygasa, jeżeli inny wnioskodawca uzyskał pozwolenie na budowę lub dla tego terenu uchwalono plan miejscowy, którego ustalenia są inne niż w niniejszej decyzji.

Od niniejszej decyzji przysługuje odwołanie do Samorządowego Kolegium Odwoławczego w Rzeszowie, za moim pośrednictwem w terminie 14 dni od dnia jego doręczenia.

Odwołanie powinno zawierać zarzuty odnoszące się do decyzji, określać istotę i zakres żądania będącego jego istotą oraz wskazywać dowody uzasadniające to żądanie.

Przed upływem terminu do wniesienia odwołania decyzja nie ulega wykonaniu.

Wniesienie odwołania w terminie wstrzymuje wykonanie decyzji.

WOJCI  
*mgr inż. Jan Ziarnik*

Projektowanie i nadzór  
Infrastruktury Technicznej  
- Inżynieria Projektowa  
35-213 Rzeszów, ul. Zielona 42  
tel./fax 017 850 00 00  
NIP 811 102 63 17 REGON 141365290

## POSTANOWIENIE

Na podstawie art. 89 ust. 2, art. 92 ust. 6, art. 6 ust. 1 pkt 1 lit. b, c i g, art. 7 ust. 4, art. 22 ust. 2, 4 i 5 ustawy z dnia 23 lipca 2003 r. o ochronie zabytków i opiece nad zabytkami (t. j. Dz. U. z 2014 r., poz. 1446 z późn. zm.), a także upoważnienia Zastępcy Podkarpackiego Wojewódzkiego Konserwatora Zabytków z dn. 18.11.2013 r. oraz art. 106 Kodeksu postępowania administracyjnego w zw. z art. 53 ust. 4 pkt. 2 ustawy z dnia 27 marca 2003 r. o planowaniu i zagospodarowaniu przestrzennym (t. j. Dz. U. z 2015 r. poz. 199 z późn. zm.) po rozpatrzeniu wniosku **Wójta Gminy Fryształ** przesłanego pismem z dnia 21.01.2016 r. L.dz. Gpr.6733.8.2015 (otrzymanego dnia 27.01.2016 r.) w sprawie uzgodnienia projektu decyzji lokalizacji inwestycji celu publicznego pn.:

**„budowa sieci kanalizacji sanitarnej grawitacyjnej i tłocznej z przepompowniami, zasilaniem energetycznym przepompowni i przyłączami dla miejscowości Lubla i Widacz oraz części miejscowości Glinik Dolny na działkach nr ewid.: 326, 327, 328, 329, 330, 331, 338, 345, 348/1, 348/2, 349/4, 349/5, 352/1, 353/1, 355, 354/1, 360/1, 360/2, 361, 365, 368/1, 368/2, 370/5, 370/1, 371, 373/1, 373/2, 378, 379, 372, 380, 381, 383, 384/1, 385, 395/3, 398, 399, 400, 403/1, 417, 419, 422/1, 423, 427, 428, 441, 445/2, 446, 447, 448, 449, 455/4, 456/1, 456/2, 458, 576/2, 577/1, 577/2, 578, 579, 603/1, 604, 605/1, 605/2, 611/1, 613/6, 638, 639/1, 639/3, 639/4, 644, 646, 648/1, 648/2, 651, 661, 662, 663, 666, 665, 667, 670, 671, 678/1, 687/1, 688/2, 688/3, w miejscowości Glinik Dolny oraz na działkach nr ewid.: 54, 61/2, 69, 148, 149, 150, 151, 155, 156, 157, 158, 161, 162, 163/2, 163/3, 163/4, 163/5, 164, 177, 178, 180, 182/1, 182/2, 183, 185, 186, 187/1, 187/2, 188, 189, 190/2, 191, 192, 194/1, 194/2, 194/3, 195, 196, 197, 198, 199, 200, 201, 222, 231, 232, 233/2, 235/1, 236, 237, 247, 248, 309, 313/1, 314/2, 315, 316, 320/1, 321/2, 322/4, 322/5, 329, 342, 359, 360/1, 360/2, 361/2, 362, 363/1, 363/2, 364, 365, 366, 367/1, 367/2, 368, 369/1, 369/3, 369/4, 370/3, 370/4, 373/1, 373/2, 374, 375/2, 375/4, 358, 376, 378/1, 378/6, 378/9, 378/10, 379/2, 379/3, 380, 381/1, 381/2, 381/3, 382, 383/3, 383/4, 384/1, 384/2, 385, 386, 387, 388, 389, 390, 391/2, 391/1, 391/4, 391/5, 391/6, 391/8, 392, 394/3, 394/4, 395, 396, 397, 399, 400, 401, 402, 403, 404, 405, 406, 407, 408, 409, 410, 411, 412, 413, 414, 415/2, 415/4, 415/5, 415/6, 415/7, 416, 417, 418, 419, 420, 421, 422, 423, 424, 425, 426, 432, 433/2, 433/3, 433/5, 434/3, 437/1, 441/3, 442/1, 442/2, 443/2, 443/3, 443/4, 443/5, 450/3, 450/8, 465, 466, 467, 468, 469, 470, 471/1, 476/5, 476/6, 476/7, 477, 478, 479/1, 479/2, 480, 482/1, 482/2, 483/1, 485, 486, 487, 488, 490, 491, 492, 493, 494/1, 495/3, 496, 497, 498, 499, 500, 501, 502, 503, 504/2, 505, 506/1, 507, 508/2, 509, 510, 511, 512, 513, 514, 515, 516, 517, 518, 519, 520, 521, 522/1, 523, 524, 526/3, 526/4, 526/5, 529/1, 530/1, 531/4, 532/3, 532/5, 533/4, 533/6, 534/2, 534/3, 534/4, 534/5, 535, 536, 537/5, 537/7, 542/1, 543, 547/1, 547/2, 548/1, 550/1, 551, 558/2, 558/3, 558/4, 559, 560, 576, 577/1, 577/4, 579, 587, 588, 668, 681/2, 683/1, 683/2, 684, 685, 688/1, 689, 690, 691, 700, 707, 708, 709, 711, 712/1, 713/1, 713/2, 715, 728/1, 730, 731, 738/1, 739, 798/4, 798/8, 798/11, 804/5, 804/7, 804/11, 805, 824/1, 824/5, 826, 885/1, 885/3, 886/1, 889/6, 1001/2, 1002/1, 1003/2, 1003/4, 1003/5, 1003/6, 1004/3, 1005, 1006/2, 1007/4, 1008, 1009/1, 1009/2, 1010, 1011, 1012, 1013/4, 1013/8, 1013/9, 1013/10, 1013/12, 1014/2, 1015/1, 1015/2, 1015/3, 1016/1, 1017,**

1018, 1030, 1031, 1033/1, 1033/2, 1044/2, 1045, 1093, 1096/3, 1096/4, 1097/2, 1098/2, 1099/2, 1100, 1101, 1102/2, 1103/2, 1104, 1105, 1106, 1107/2, 1108, 1109, 1110/2, 1156/2, 1157/2, 1158/4, 1158/6, 1158/7, 1164/8, 1164/10, 1164/12, 1165/2, 1166/1, 1166/3, 1166/4, 1167/2, 1169/7, 1169/8, 1170, 1173, 1176/1, 1178, 1179, 1180, 1181, 1182, 1183, 1184, 1185, 1186/2, 1192, 1193/1, 1193/2, 1194, 1195, 1196, 1197, 1199, 1205, 1206/1, 1207, 1208/3, 1209, 1216/2, 1217/2, 1218, 1219, 1220, 1221, 1222, 1226, 1227, 1228, 1233, 1234/2, 1235/2, 1253, 1254, 1291, 1296/5, 1296/8, 1297/2, 1297/3, 1297/9, 1297/11, 1302/2, 1301/3, 1303/4, 1303/7, 1308, 1309/1, 1309/7, 1310, 1311, 1312, 1313, 1314, 1315, 1317, 1323, 1325/1, 1326/2, 1326/3, 1327/2, 1327/3, 1341, 1359/2, 1359/3, 1362/2, 1363, 1364, 1365/1, 1365/2, 1366, 1367, 1369/1, 1370/1, 1371/3, 1373/1, 1374, 1375/1, 1379/2, 1379/5, 1380, 1391/1, 1401/1, 1401/2, 1402, 1403, 1404/1, 1405, 1409/1, 1409/2, 1410, 1412, 1413/1, 1413/2, 1417, 1439/1, 1461, 1466, 1468, 1469, 1470/1, 1470/2, 1471/1, 1473/1, 1474/3, 1474/4, 1474/5, 1475/2, 1476/1, 1477/2, 1478, 1479/1, 1479/3, 1479/4, 1480/2, 1480/3, 1480/4, 1480/5, 1483, 1484, 1486, 1489, 1490, 1491, 1496, 1497, 1498, 1499, 1503, 1518/3, 1518/4, 1518/5, 1519, 1536, 1537/1, 1538/1, 1538/2, 1539/1, 1540/5, 1540/7, 1541/3, 1542, 1550/1, 1551, 1552, 1553, 1608, 1615/5, 1615/7, 1615/8, 1616/1, 1616/2, 1617, 1618/2, 1622/4, 1623, 1625/1, 1625/2, 1629, 1643/1, 1646/2, 1646/7, 1646/8, 1647/2, 1649, 1650/1, 1651/2, 1655/2, 1660/2, 1661, 1663, 1672/6, 1673/2, 1674/2, 1675/2, 1676/1, 1676/2, 1677/1, 1677/2, 1685/2, 1685/3, 1687/4, 1689, 1696/2, 1697/1, 1697/2, 1699/1, 1699/2, 1706/2, 1706/3, 1712/1, 1712/2, 1716/1, 1716/2, 1727/4, 1729/4, 1729/5, 1730/2, 1731/1, 1731/2, 1732, 1733, 1735, 1738/2, 1771/1, 1771/2, 1771/8, 1771/9, 1773, 1774, 1775/1, 1775/2, 1776, 1777, 1778, 1779/1, 1779/2, 1780, 1781, 1782, 1783, 1784/1, 1784/2, 1784/3, 1785/1, 1785/2, 1786, 1787, 1791/1, 1793, 1796/2, 1796/3, 1796/4, 1796/5, 1797, 1798/4, 1798/5, 1799/3, 1799/4, 1860, 1861, 1862, 1863, 1865, 1866, 1868/2, 1868/5, 1868/6, 1869/1, 1870/1, 1870/2, 1872, 1874, 1882, 1883/1, 1883/2, 1884/1, 1884/2, 1885, 1888, 1889/1, 1889/2, 1889/3, 1890, 1891, 1892, 1893, 1894, 1896/2, 1897, 1898, 1899/1, 1958/1, 1958/2, 1959, 1963, 1965/1, 1965/3, 1965/4, 1966, 1967, 1969, 1970, 1971, 1973, 1974, 1975, 1976, 1977, 1978, 1979/1, 1988/2, 1988/3, 1988/4, 1988/5, 1993, 2002/1, 2039, 2041, 2042, 2043, 2045/2, 2045/1, 2072, 2073, 2078, 2079, 2080, 2081, 2082, 2084, 2085, 2086, 2087, 2088, 2089, 2090, 2091, 2092, 2093, 2094, 2095/1, 2095/2, 2095/3, 2095/4, 2095/5, 2096, 2097/1, 2098, 2099, 2100, 2101/1, 2101/2, 2101/3, 2102, 2103, 2104, 2105, 2106, 2107, 2108, 2109, 2110, 2111/2, 2111/3, 2111/7, 2112, 2113/1, 2114, 2115/1, 2134, 2136, 2137, 2138, 2142, 2143, 2152/1, 2152/2, 2153, 2177, 2182, 2183, 2184, 2185, 2186/1, 2186/2, 2186/3, 2187/1, 2188/1, 2211, 2212, 2213, 2218, 2219, 2220, 2222, 2223/4, 2227/1, 2244/1, 2244/4, 2244/7, 2244/8, 2244/10, 2245, 2246/2, 2247, 2248, 2249, 2250/1, 2250/2, 2251, 2252, 2266, 2267/1, 2267/3, 2269, 2270/1, 2271, 2272/1, 2297, 2319, 2320, 2321, 2322, 2323, 2324, 2325, 2326, 2327, 2330, 2331, 2332, 2333/2, 2333/3, 2333/4, 2334, 2336, 2337/1, 2337/5, 2338, 2339, 2341/1, 2341/2, 2387/1, 2410, 2412/1, 2412/2, 2413, 2414/1, 2414/2, 2416, 2441/1, 2441/2, 2441/3, 2447/1, 2448, 2449, 2450, 2451, 2452, 2453/1, 2453/2, 2453/3, 2453/4, 2453/5, 2453/7, 2454/1, 2454/2, 2454/3, 2455/4, 2455/5, 2455/6, 2455/7, 2455/8, 2455/9, 2456, 2457, 2458, 2461/1, 2462/1, 2463, 2464, 2465, 2466, 2467, 2468, 2469/1, 2471/1, 2475/1, 2476, 2478, 2479, 2480, 2481, 2483, 2484, 2485, 2506, 2507, 2508/1 w miejscowości Lu-  
bla”.

## u z g a d n i a m

przedłożony przez Wójta Gminy Frysztak projekt decyzji o ustaleniu inwestycji celu publicznego pn.: „budowa sieci kanalizacji sanitarnej grawitacyjnej i tłocznej z przepompowniami, zasilaniem energetycznym przepompowni i przyłączami dla miejscowości Lubla i Widacz oraz części miejscowości Glinik Dolny na działkach nr ewid.: 326, 327, 328, 329, 330, 331, 338, 345, 348/1, 348/2, 349/4, 349/5, 352/1, 353/1, 355, 354/1, 360/1, 360/2, 361, 365, 368/1, 368/2, 370/5, 370/1, 371, 373/1, 373/2, 378, 379, 372, 380, 381, 383, 384/1, 385, 395/3, 398, 399, 400, 403/1, 417, 419, 422/1, 423, 427, 428, 441, 445/2, 446, 447, 448, 449, 455/4, 456/1, 456/2, 458, 576/2, 577/1, 577/2, 578, 579, 603/1, 604, 605/1, 605/2, 611/1, 613/6, 638, 639/1, 639/3, 639/4, 644, 646, 648/1, 648/2, 651, 661, 662, 663, 666, 665, 667, 670, 671, 678/1, 687/1, 688/2, 688/3 w miejscowości Glinik Dolny oraz na działkach nr ewid.: 54, 61/2, 69, 148, 149, 150, 151, 155, 156, 157, 158, 161, 162, 163/2, 163/3, 163/4, 163/5, 164, 177, 178, 180, 182/1, 182/2, 183, 185, 186, 187/1, 187/2, 188, 189, 190/2, 191, 192, 194/1, 194/2, 194/3, 195, 196, 197, 198, 199, 200, 201, 222, 231, 232, 233/2, 235/1, 236, 237, 247, 248, 309, 313/1, 314/2, 315, 316, 320/1, 321/2, 322/4, 322/5, 329, 342, 359, 360/1, 360/2, 361/2, 362, 363/1, 363/2, 364, 365, 366, 367/1, 367/2, 368, 369/1, 369/3, 369/4, 370/3, 370/4, 373/1, 373/2, 374, 375/2, 375/4, 358, 376, 378/1, 378/6, 378/9, 378/10, 379/2, 379/3, 380, 381/1, 381/2, 381/3, 382, 383/3, 383/4, 384/1, 384/2, 385, 386, 387, 388, 389, 390, 391/2, 391/1, 391/4, 391/5, 391/6, 391/8, 392, 394/3, 394/4, 395, 396, 397, 399, 400, 401, 402, 403, 404, 405, 406, 407, 408, 409, 410, 411, 412, 413, 414, 415/2, 415/4, 415/5, 415/6, 415/7, 416, 417, 418, 419, 420, 421, 422, 423, 424, 425, 426, 432, 433/2, 433/3, 433/5, 434/3, 437/1, 441/3, 442/1, 442/2, 443/2, 443/3, 443/4, 443/5, 450/3, 450/8, 465, 466, 467, 468, 469, 470, 471/1, 476/5, 476/6, 476/7, 477, 478, 479/1, 479/2, 480, 482/1, 482/2, 483/1, 485, 486, 487, 488, 490, 491, 492, 493, 494/1, 495/3, 496, 497, 498, 499, 500, 501, 502, 503, 504/2, 505, 506/1, 507, 508/2, 509, 510, 511, 512, 513, 514, 515, 516, 517, 518, 519, 520, 521, 522/1, 523, 524, 526/3, 526/4, 526/5, 529/1, 530/1, 531/4, 532/3, 532/5, 533/4, 533/6, 534/2, 534/3, 534/4, 534/5, 535, 536, 537/5, 537/7, 542/1, 543, 547/1, 547/2, 548/1, 550/1, 551, 558/2, 558/3, 558/4, 559, 560, 576, 577/1, 577/4, 579, 587, 588, 668, 681/2, 683/1, 683/2, 684, 685, 688/1, 689, 690, 691, 700, 707, 708, 709, 711, 712/1, 713/1, 713/2, 715, 728/1, 730, 731, 738/1, 739, 798/4, 798/8, 798/11, 804/5, 804/7, 804/11, 805, 824/1, 824/5, 826, 885/1, 885/3, 886/1, 889/6, 1001/2, 1002/1, 1003/2, 1003/4, 1003/5, 1003/6, 1004/3, 1005, 1006/2, 1007/4, 1008, 1009/1, 1009/2, 1010, 1011, 1012, 1013/4, 1013/8, 1013/9, 1013/10, 1013/12, 1014/2, 1015/1, 1015/2, 1015/3, 1016/1, 1017, 1018, 1030, 1031, 1033/1, 1033/2, 1044/2, 1045, 1093, 1096/3, 1096/4, 1097/2, 1098/2, 1099/2, 1100, 1101, 1102/2, 1103/2, 1104, 1105, 1106, 1107/2, 1108, 1109, 1110/2, 1156/2, 1157/2, 1158/4, 1158/6, 1158/7, 1164/8, 1164/10, 1164/12, 1165/2, 1166/1, 1166/3, 1166/4, 1167/2, 1169/7, 1169/8, 1170, 1173, 1176/1, 1178, 1179, 1180, 1181, 1182, 1183, 1184, 1185, 1186/2, 1192, 1193/1, 1193/2, 1194, 1195, 1196, 1197, 1199, 1205, 1206/1, 1207, 1208/3, 1209, 1216/2, 1217/2, 1218, 1219, 1220, 1221, 1222, 1226, 1227, 1228, 1233, 1234/2, 1235/2, 1253, 1254, 1291, 1296/5, 1296/8, 1297/2, 1297/3, 1297/9, 1297/11, 1302/2, 1301/3, 1303/4, 1303/7, 1308, 1309/1, 1309/7, 1310, 1311, 1312, 1313, 1314, 1315, 1317, 1323, 1325/1, 1326/2, 1326/3, 1327/2, 1327/3, 1341, 1359/2, 1359/3, 1362/2, 1363, 1364, 1365/1, 1365/2, 1366, 1367, 1369/1, 1370/1, 1371/3, 1373/1, 1374, 1375/1, 1379/2, 1379/5, 1380, 1391/1, 1401/1, 1401/2, 1402, 1403, 1404/1, 1405, 1409/1, 1409/2, 1410, 1412, 1413/1, 1413/2, 1417, 1439/1, 1461, 1466, 1468, 1469,

1470/1, 1470/2, 1471/1, 1473/1, 1474/3, 1474/4, 1474/5, 1475/2, 1476/1, 1477/2, 1478, 1479/1, 1479/3, 1479/4, 1480/2, 1480/3, 1480/4, 1480/5, 1483, 1484, 1486, 1489, 1490, 1491, 1496, 1497, 1498, 1499, 1503, 1518/3, 1518/4, 1518/5, 1519, 1536, 1537/1, 1538/1, 1538/2, 1539/1, 1540/5, 1540/7, 1541/3, 1542, 1550/1, 1551, 1552, 1553, 1608, 1615/5, 1615/7, 1615/8, 1616/1, 1616/2, 1617, 1618/2, 1622/4, 1623, 1625/1, 1625/2, 1629, 1643/1, 1646/2, 1646/7, 1646/8, 1647/2, 1649, 1650/1, 1651/2, 1655/2, 1660/2, 1661, 1663, 1672/6, 1673/2, 1674/2, 1675/2, 1676/1, 1676/2, 1677/1, 1677/2, 1685/2, 1685/3, 1687/4, 1689, 1696/2, 1697/1, 1697/2, 1699/1, 1699/2, 1706/2, 1706/3, 1712/1, 1712/2, 1716/1, 1716/2, 1727/4, 1729/4, 1729/5, 1730/2, 1731/1, 1731/2, 1732, 1733, 1735, 1738/2, 1771/1, 1771/2, 1771/8, 1771/9, 1773, 1774, 1775/1, 1775/2, 1776, 1777, 1778, 1779/1, 1779/2, 1780, 1781, 1782, 1783, 1784/1, 1784/2, 1784/3, 1785/1, 1785/2, 1786, 1787, 1791/1, 1793, 1796/2, 1796/3, 1796/4, 1796/5, 1797, 1798/4, 1798/5, 1799/3, 1799/4, 1860, 1861, 1862, 1863, 1865, 1866, 1868/2, 1868/5, 1868/6, 1869/1, 1870/1, 1870/2, 1872, 1874, 1882, 1883/1, 1883/2, 1884/1, 1884/2, 1885, 1888, 1889/1, 1889/2, 1889/3, 1890, 1891, 1892, 1893, 1894, 1896/2, 1897, 1898, 1899/1, 1958/1, 1958/2, 1959, 1963, 1965/1, 1965/3, 1965/4, 1966, 1967, 1969, 1970, 1971, 1973, 1974, 1975, 1976, 1977, 1978, 1979/1, 1988/2, 1988/3, 1988/4, 1988/5, 1993, 2002/1, 2039, 2041, 2042, 2043, 2045/2, 2045/1, 2072, 2073, 2078, 2079, 2080, 2081, 2082, 2084, 2085, 2086, 2087, 2088, 2089, 2090, 2091, 2092, 2093, 2094, 2095/1, 2095/2, 2095/3, 2095/4, 2095/5, 2096, 2097/1, 2098, 2099, 2100, 2101/1, 2101/2, 2101/3, 2102, 2103, 2104, 2105, 2106, 2107, 2108, 2109, 2110, 2111/2, 2111/3, 2111/7, 2112, 2113/1, 2114, 2115/1, 2134, 2136, 2137, 2138, 2142, 2143, 2152/1, 2152/2, 2153, 2177, 2182, 2183, 2184, 2185, 2186/1, 2186/2, 2186/3, 2187/1, 2188/1, 2211, 2212, 2213, 2218, 2219, 2220, 2222, 2223/4, 2227/1, 2244/1, 2244/4, 2244/7, 2244/8, 2244/10, 2245, 2246/2, 2247, 2248, 2249, 2250/1, 2250/2, 2251, 2252, 2266, 2267/1, 2267/3, 2269, 2270/1, 2271, 2272/1, 2297, 2319, 2320, 2321, 2322, 2323, 2324, 2325, 2326, 2327, 2330, 2331, 2332, 2333/2, 2333/3, 2333/4, 2334, 2336, 2337/1, 2337/5, 2338, 2339, 2341/1, 2341/2, 2387/1, 2410, 2412/1, 2412/2, 2413, 2414/1, 2414/2, 2416, 2441/1, 2441/2, 2441/3, 2447/1, 2448, 2449, 2450, 2451, 2452, 2453/1, 2453/2, 2453/3, 2453/4, 2453/5, 2453/7, 2454/1, 2454/2, 2454/3, 2455/4, 2455/5, 2455/6, 2455/7, 2455/8, 2455/9, 2456, 2457, 2458, 2461/1, 2462/1, 2463, 2464, 2465, 2466, 2467, 2468, 2469/1, 2471/1, 2475/1, 2476, 2478, 2479, 2480, 2481, 2483, 2484, 2485, 2506, 2507, 2508/1 w miejscowości Lubla (gm. Frysztak).

z następującymi warunkami konserwatorskimi, o które należy uzupełnić przedłożony projekt decyzji:

1. w trakcie inwestycji należy zachować istniejące ukształtowanie terenu zabytkowego zespołu kościelnego i jego otoczenia w Lubli oraz zabytkowy drzewostan poprzez lokalizację inwestycji poza zasięgiem wzgórza kościelnego i poza zasięgiem koron drzew położonych na terenie tego zespołu i jego otoczenia
2. w trakcie inwestycji należy zachować istniejące zadrzewienia pozostałości zabytkowego parku w Lubli (ob. teren Szkoły Podstawowej) lokalizując inwestycję poza zasięgiem koron drzew;
3. należy zapewnić nadzór archeologiczny przez uprawnionego archeologa z uwagi na przebieg inwestycji w pobliżu stanowisk archeologicznych nr 14, nr 18, nr 23, nr 24 i nr 25 w Lubli;
4. prowadzenie prac budowlanych nie może spowodować uszkodzenia znajdujących się w pobliżu przebiegu inwestycji innych niż wymienionych powyżej (w punkcie 1 i 2) zabytków nieruchomych, figurujących w wojewódzkiej i gminnej ewidencji zabytków gminy Frysztak oraz określonych w „Studium uwarun-

- kowań i kierunków zagospodarowania przestrzennego gminy Frysztak”;
5. na prace prowadzone na obszarze wpisanym do rejestru zabytków (zespół kościelny w Lubli wraz z otoczeniem) należy uzyskać pozwolenie konserwatorskie;
  6. projekt budowlany dot. pozostałej części inwestycji uzgodnić z tut. urzędem w oparciu o art. 39 prawa budowlanego.

## U Z A S A D N I E N I E

Wójt Gminy Frysztak wystąpił dnia 21.01.2016 r. z wnioskiem o uzgodnienie projektu decyzji o warunkach zabudowy dla inwestycji pn: „budowa sieci kanalizacji sanitarnej grawitacyjnej i tłocznej z przepompowniami, zasilaniem energetycznym przepompowni i przyłączami dla miejscowości Lubla i Widacz oraz części miejscowości Glinik Dolny” obejmującej działki o numerach ewidencyjnych podanych w sentencji uzgodnienia.

W obrębie przedmiotowej inwestycji znajduje się zabytkowy zespół drewnianego kościoła parafialny pw. Św. Mikołaja, chroniony prawnie poprzez wpis do rejestru zabytków (nr rej. A-546 z dnia 15.10.1948 r. – kościół z otoczeniem w granicach ogrodzenia tj. dawnym cmentarzem kościelnym; nr rej. A-412 z dnia 11.03.2010 r. – plebania i drewniana dzwonnica wraz z otoczeniem stanowiącym otulinę krajobrazową zespołu kościelnego, w obrębie której znajduje się także starodrzew). Ponadto inwestycja przebiega przez teren zabytkowego parku w Lubli, stanowiącego pozostałość dawnego założenia dworskiego, który figuruje w wojewódzkiej i gminnej ewidencji zabytków gminy Frysztak. Na terenie miejscowości Lubla jest ona zlokalizowana w pobliżu następujących stanowisk archeologicznych: nr 14 (AZP 108-72/25), będącego punktem osadniczym z epoki średniowiecza, nr 18 (AZP 108-72/29), będącego prahistorycznym śladem osadniczym, nr 23 (AZP 108-72/34), będącego śladem osadniczym z neolitu, nr 24 (AZP 108-72/35), będącego punktem osadniczym z późnego średniowiecza i nr 25 (AZP 108-72/36), będącego punktem osadniczym ze średniowiecza i okresu nowożytnego. Wymienione stanowiska archeologiczne figurują także w wojewódzkiej i gminnej ewidencji zabytków gminy Frysztak. W sąsiedztwie w/w inwestycji znajdują się jeszcze inne obiekty zabytkowe ujęte w gminnej ewidencji zabytków. Są to w miejscowości Glinik Dolny: krzyż z blaszaną kapliczką z krucyfiksem - nr karty ewidencyjnej 6/1699 oraz dom - nr karty 82/1699. Na terenie wsi Lubla z inwestycją mogą kolidować następujące obiekty zabytkowe znajdujące się w tej ewidencji: krzyż przydrożny z zawieszonym na nim krucyfiksem (nr karty 191/1699), pozostałości dawnego centrum wsi ze stawem podworskim (nr karty 192/1699), kapliczka murowana przy drodze do kościoła (nr karty 193/1699), zespół dawnej szkoły wiejskiej (nr karty 195/1699 i nr 197/1699), zespół dawnego nawsia wzdłuż potoku od granicy z Sieklówką po Glinik Dolny (nr karty 199/1699), dom nr 188 (nr karty 201/1699), zagroda nr 277 składająca się z domu (nr karty 208/1699) oraz starodrzewia (nr karty 209/1699), zagroda nr 453 składająca się z domu (nr karty 210/1699), stajni (nr karty 211/1699), studni (nr karty 212/1699) oraz drewnianej kapliczki (nr karty 213/1699), dom nr 86 (nr karty 219/1699), dom nr 199 (nr karty 221/1699), dom 248 (nr karty 224/1699), dom nr 255 (nr karty 299/1699).

Zgodnie z ustaleniami „Studium uwarunkowań i kierunków zagospodarowania przestrzennego Gminy Frysztak” w/w inwestycja położona jest także częściowo w następujących strefach ochrony konserwatorskiej: strefie „A” pełnej ochrony historycznej struktury przestrzennej, w strefie „B” zachowanych elementów zabytkowych, w strefie „E” ekspozycji zabytkowego zespołu oraz w strefie „OW” obserwacji archeologicznych, a także w strefie „K” ochrony krajobrazu. Ponadto studium to wskazuje na konieczność ochrony przebiegu historycznego szlaku zw. węgierskim na terenie wsi Lubla. Ze względu, na charakter inwestycji (budowa w/w sieci pod powierzchnią gruntu) nie będzie ona wpływać negatywnie na ochronę konserwatorską w/w stref ekspozycji. Nie powinna też spowodować zniszczenia zachowanego przebiegu szlaku węgierskiego. In-



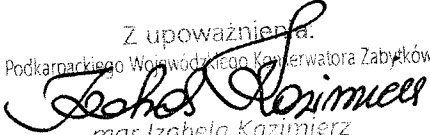
westycja może spowodować zniszczenie w/w stanowisk archeologicznych oraz znajdujących się w obrębie zabytków archeologicznych a także może mieć ujemny wpływ na obiekty zabytkowe zarówno znajdujące się w jej obrębie jak i z nią sąsiadujące. Przepisy określone w art. 4 cyt. ustawy o ochronie zabytków i opiece nad zabytkami nakładają na organy administracji publicznej m.in. obowiązek podejmowania działań mających na celu: zapobiegania zagrożeniom mogącym spowodować uszczerbek dla wartości zabytków (par. 2), udaremnienie niszczenia i niewłaściwego korzystania z zabytków (par.3), uwzględnienie zadań ochronnych w planowaniu i zagospodarowaniu przestrzennym oraz przy kształtowaniu środowiska (par. 6). Biorąc powyższe pod uwagę przedłożony projekt decyzji uzgodniono z warunkami konserwatorskimi podanymi w sentencji niniejszego uzgodnienia.

Powołanie przepisów art. 89 ust. 2 i art. 92 ust. 6, art. 6 ust. 1 pkt 1 lit. b, c i g, art. 7 ust. 4, art. 22 ust. 2, 4 i 5 ustawy o ochronie zabytków i opiece nad zabytkami znajdują podstawę w zakresie właściwości miejscowej, rzeczowej i instancyjnej Zastępcy Podkarpackiego Wojewódzkiego Konserwatora Zabytków w Przemyślu na podstawie upoważnienia z dnia 18.11.2013 r. Art. 106 Kpa powołano, ponieważ niniejsze postanowienie stanowi uzgodnienie projektu decyzji, która ma być wydana w postępowaniu prowadzonym przez **Wójta Gminy Frysztak**.

Wskazany przepis art. 53 ust. 4 pkt. 2 ustawy z dnia 27 marca 2003 r. o zagospodarowaniu przestrzennym stanowi wyjaśnienie podstawy materialnej wydania niniejszego postanowienia.

## POUCZENIE

Od niniejszego postanowienia przysługuje prawo wniesienia zażalenia do Ministra Kultury i Dziedzictwa Narodowego w Warszawie wyłącznie Inwestorowi na podstawie art. 53 ust. 4 i 5 w związku z art. 64 ust. 1 znowelizowanej ustawy o planowaniu i zagospodarowaniu przestrzennym, za moim pośrednictwem, w terminie 7 dni od daty jego otrzymania.

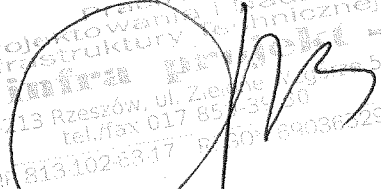
Z upoważnienia:  
Podkarpackiego Wojewódzkiego Konserwatora Zabytków  
  
mgr Izabela Kazimierz  
Zastępca Podkarpackiego Wojewódzkiego Konserwatora Zabytków

### Otrzymują:

1. Wójt Gminy Frysztak
2. P. Jan Cierpisz – Pracownia Projektowania i Nadzoru Infrastruktury Technicznej „infra projekt”, ul. Zielone Wzgórze 58, 35-213 Rzeszów – pełnomocnik Gminy Frysztak
3. Gmina Frysztak

### Do wiadomości:

1. strony postępowania administracyjnego określone w załączniku do wniosku Wójta Gminy Frysztak (wykaz stron do sprawy) do ogłoszenia na tablicy ogłoszeń Urzędu Gminy we Frysztaku lub podania do wiadomości w inny zwyczajowo przyjęty sposób w gminie w oparciu o art. 94 cyt. powyżej ustawy o ochronie i opiece nad zabytkami
2. Parafia Rzymskokatolicka pw. św. Mikołaja w Lubli, Lubla 146, 38-130 Lubla
3. Podkarpacki Wojewódzki Konserwator Zabytków w Przemyślu
4. a/a  
BS

Pracownia Projektowania i Nadzoru  
Infrastruktury Technicznej  
„infra projekt”  
35-213 Rzeszów, ul. Zielone Wzgórze 58  
tel./fax 017 85 75 50  
NIP 813-102-83-17  


## ODPIS

STAROSTWO POWIATOWE W STRYZÓWIE  
WYDZIAŁ ZESPOŁU UZGADNIANIA  
DOKUMENTACJI PROJEKTOWEJ  
38-100 STRYZÓW, ul. Przeclawczyka 15  
tel. 17 2765 000 wew. 48, 52

Strzyżów, dnia 2017-04-03

### PROTOKÓŁ NARADY KOORDYNACYJNEJ ZUDP.6630.170.2016

Opis przedmiotu narady: sieć kanalizacji sanitarnej.

Wnioskodawca: Pracownia Projektowania i Nadzoru Infrastruktury Technicznej  
35-213 RZESZÓW Zielone Wzgórze 58

Wniosek z dnia: 2016-12-21

Inwestor: Gmina Frysztak  
38-130 FRYSZTAK Blajera 20

Starosta Strzyżowski uzgadnia usytuowanie obiektu położonego:

gmina Frysztak, obręb LUBLA,

DATA NARADY KOORDYNACYJNEJ: 2016-12-22

#### Uwagi - Zalecenia:

1. Integralną częścią protokołu jest projekt podpisany i opieczętowny.
2. Usytuowanie sieci uzbrojenia terenu podlega wytyczeniu i geodezyjnej inwentaryzacji powykonawczej przed zasypaniem) przez jednostki uprawnione do wykonywania prac geodezyjnych. W razie niezgodności realizacji sieci uzbrojenia terenu z uzgodnionym projektem inwestor zobowiązany jest przedłożyć mapę z wynikami pomiarów powykonawczych właściwemu organowi administracji architektoniczno – budowlanej.
3. Istnieje obowiązek ochrony znaków geodezyjnych przy prowadzonych pracach – stosownie do przepisów Ustawy z dnia 17 maja 1989 r. Prawo Geodezyjne i Kartograficzne ( Dz. U. z 2014 r. poz. 897, art.15) oraz Rozporządzenia Ministra Spraw Wewnętrznych i Administracji z dnia 15 kwietnia 1999 r. w sprawie ochrony znaków geodezyjnych, grawimetrycznych i magnetycznych ( Dz. U. Nr 45, poz. 454), a także Rozporządzenie Ministra Rozwoju Regionalnego i Budownictwa z dnia 24 stycznia 2001r. zmieniające Rozporządzenie w sprawie ochrony znaków geodezyjnych, grawimetrycznych i magnetycznych ( Dz. U. Nr 11z 2001 r. poz. 89.)
4. Przy skrzyżowaniach i zbliżeniach projektowanych sieci z istniejącym uzbrojeniem, prace ziemne wykonać ręcznie i pod nadzorem pracownika – użytkownika sieci.
5. Rezultat narady koordynacyjnej nie zwalnia z konieczności spełnienia wymogów zawartych w branżowych warunkach technicznych.
6. PZMiKW Insp. Jasło: zgodnie z warunkami - pismo OS.507.1.130.21016 z dnia 01-02-2016
7. Polska Spółka Gazownictwa: zgodnie z warunkami KSG III/ZIU/69c/04/2/14 z dnia 08.07.2014. Projekt uzgodnić w zakresie rozwiązań technicznych skrzyżowań i zbliżeń istniejących gazociągów w OZG w Jasle - Dział Zarządzania Majatkiem Sieciowym.

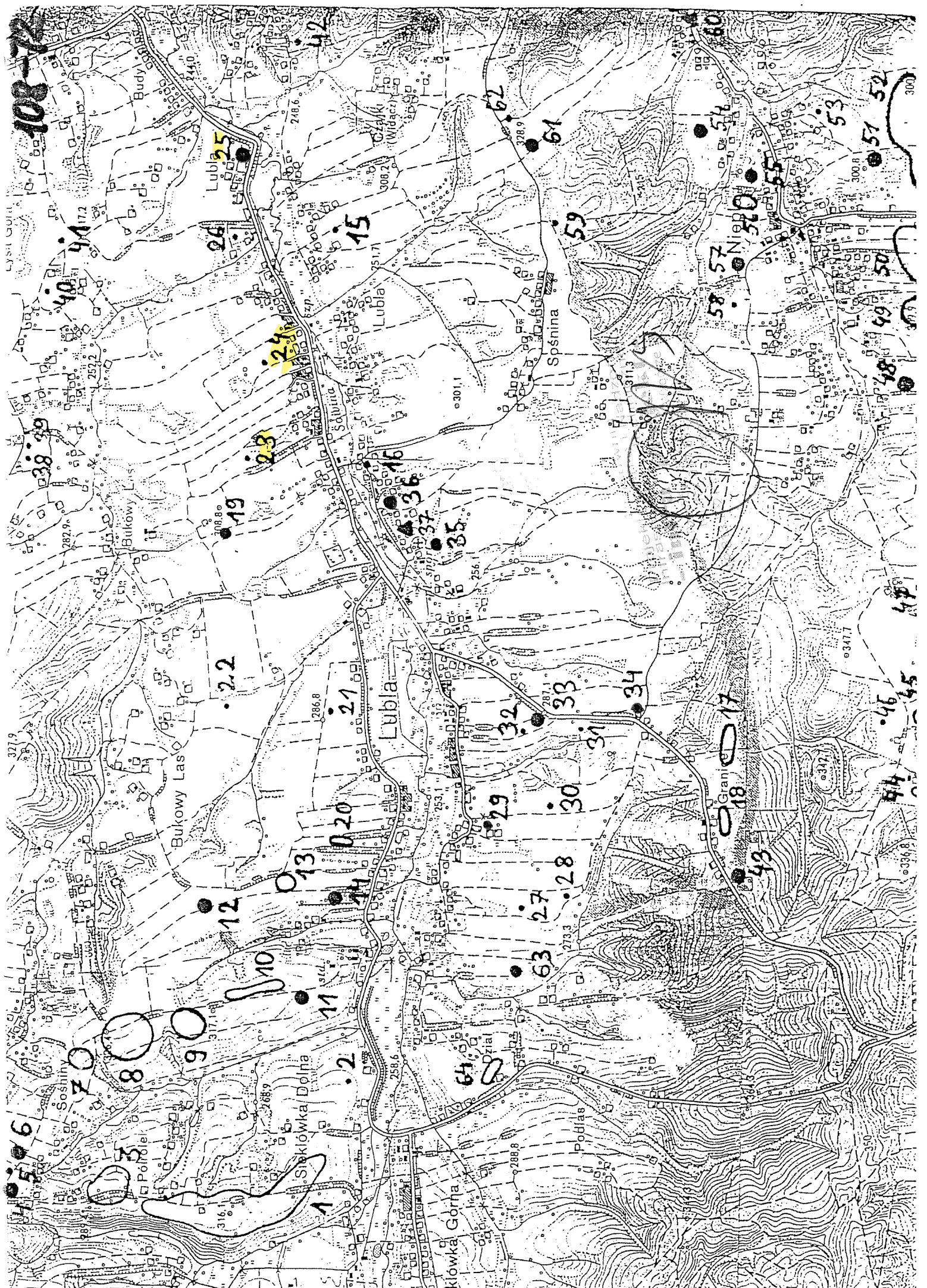
## UCZESTNICY NARADY KOORDYNCYJNEJ

Lp.	NAZWA INSTYTUCJI	IMIĘ I NAZWISKO PRZEDSTAWICIELA	PODPIS
1.	Starostwo Powiatowe w Strzyżowie	M.Ruszała	
2.	PINB Strzyżów	G.Witek, E.Gąterski	
3.	PZD Strzyżów	K.Piękoś	
4.	GDDP OW BR	R.Leń, K.Mac	
5.	PGK i M	J.Grodzki	
6.	PZM i UW	K.Juszczuk	"
7.	Polska Spółka Gazownictwa	A.Kłęczek	"
8.	TP-S.A. ZT	B.Ciołkosz, M.Mięsowicz	
9.	PGE Dystrybucja S.A.RE Krosno	W.Nosal,	
10.	TP-S.A OSD	R.Drozd	
11.	PZDW Rzeszów	B.Chabrzyk	
12.	OGP GAZ SYSTEM Tarnów	R.Gorczyca	"
13.	UG i M Strzyżów	A.Wąsik	
14.	UG Czudec		
15.	UG Frysztak		
16.	UG Niebylec	B.Woś	
17.	UG Wiśniowa		

Z up. STAROSTY

Inż. Stanisław Rokosz  
Kierownik Wydziału Zespołu  
Koordynacji Dokumentacji Projektowej

Projektowanie i wykonanie  
Infrastruktury Technicznej  
- Zakład Projektowania i Wykonania  
35-233 Rzeszów, ul. Żelazna 10  
tel./fax 017 850 10 00  
NIP 14-102-0017



# ODZ A4 KARTA EWIDENCJI STANOWISKA ARCHEOLOGICZNEGO

A T W P L  
X X X X

<b>1</b> LOKALIZACJA	<b>2</b> POŁOŻENIE			
<b>M.</b> nazwa lokalna LUBLA	Położenie w obrębie jednostek fizjograficznych STREFA NADMORSKA (NADZALEWOWA)		Położenie z uwagi na stopień i kierunek ekspozycji	
<b>GM.</b> Frysztek	plaża	wierzeje	eksterm	wał wydmowy
<b>WOJ.</b> rzeszowskie	DUŻA DOLINA		TEREN NIEKSPONOWANY	
<b>NR OBSZARU</b> 108-72	ter. badalc. woda	terasy wyższe		TEREN EKSPONOWANY
nr stanowiska w miejscowości	MAŁE DOLINY			krawędzie, stoki wklęsłe i proste
nr stanowiska na obszarze	dno doliny	stok doliny	krawędź doliny	sfaidowana i niewielkie cyplice
współrzędne	STREFA POZA DOLINAMI			całkowicie wypbitne
nr inwentarza	równina	ob. fałszy	ob. pogórkow.	wały i garby terenowe
<b>3</b> DOSTĘPNOŚĆ TERENU	funkcje obiektu		OSŁONIĘTY	
niezabudowany / str. zab. / zabud.	kultura		wypłaszczenia o ekspozycji określonej	
las / sad / park	1. p. osadniczy		TEREN OŚLONIĘTY	
pole orne / łąka	bliższa chronologia		podstraw stoku	
teren rolniczy: uprawowy / spoleczny	średni.		doliny denudacyjne, nlecki, jarz. parowy	
teren przemysłowy	średni.		kotlinki, zagłębienia bezodpływowe	
określenie bliższe	średni.		Joakimie	
	średni.		FORMA SZCZEGOLNA opis	
	średni.		kierunek ekspozycji	
	średni.		N NE E ES S SW W WN	
	średni.		znalaziska, wyodręb.	
	średni.		material masowy	
	średni.		3 fr. cer.	
	średni.		piaszczysta	
	średni.		glinista	
	średni.		torfowo-bagzysta	
	średni.		kamienistość	
	średni.		mała średnia duża	
	średni.		określenie specjalistyczne	
	średni.		10 BK, pżz, pzi	
<b>6</b> CHARAKTERYSTYKA OBSZARU ST.	<b>7</b> ZAGROŻENIE		<b>8</b> WYKONANIE	
obserwacja utrudniona/ bez przeszkód	istnieje / nie istnieje		nazwiska	
pole: otwarte / zamknięte	stałe / doraźne		data	
nasycenie żyznością: równomierne / nierównomierne	przez ludzi / naturę		Jan Gencziński	
inne / dodatkowe	przez użytkownika prywatnego / społecz.		GRUDZIEŃ 1992	
obszar - rząd ulekości	inne / dodatkowe		określenie chronologiczne	
1 nr -0,5 ha / -1 ha -5 ha -15 ha -15ln	inne / dodatkowe		informacje o dalszych losach stanowiska	
stopień występowania zaleźisk	inne / dodatkowe		materiał znajdujący się w: MR w Jasle	
inne / dodatkowe	inne / dodatkowe		podpis konserwatora Zabytków Archeolog.	
	inne / dodatkowe		znak Ośrodka Dokumentacji Zabytków	
	inne / dodatkowe		informacje o dalszych losach stanowiska	

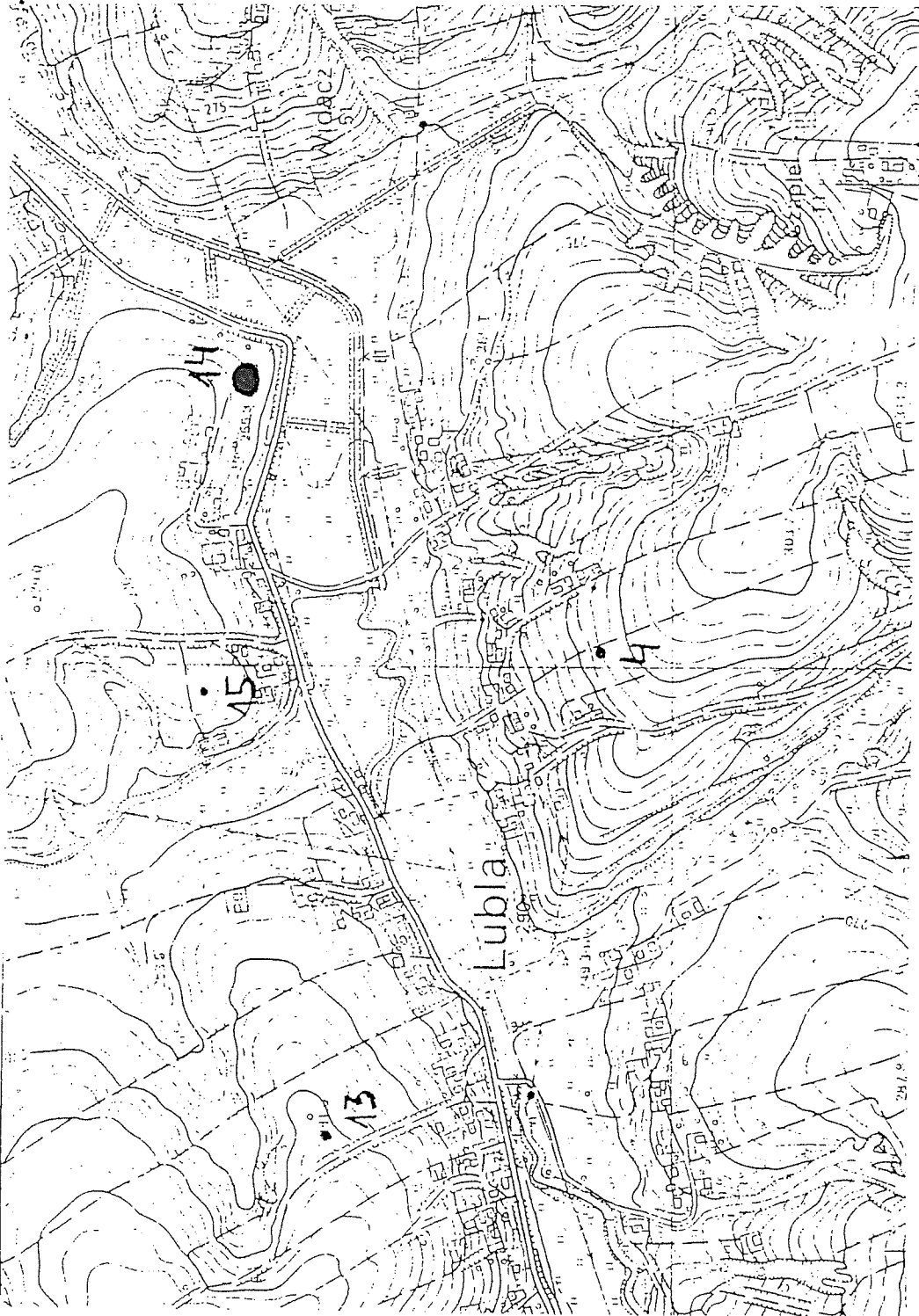
## KLASYFIKACJA CHRONOLOGICZNO-KULTUROWA ZNALEZISK

5 G L E B A

KARTA WYKOPALI  
KONSERWATORIA  
UL. ŻELAZNA 13  
40-005 RZESZÓW  
TEL. 017 55 20 00  
FAX 017 55 20 00

DR J. GENCZIŃSKI

Dane dodatkowe



Informacje o losach stanowiska

Współrzędne: X-675, 43; Y-376, 55  
mapa 175, 317

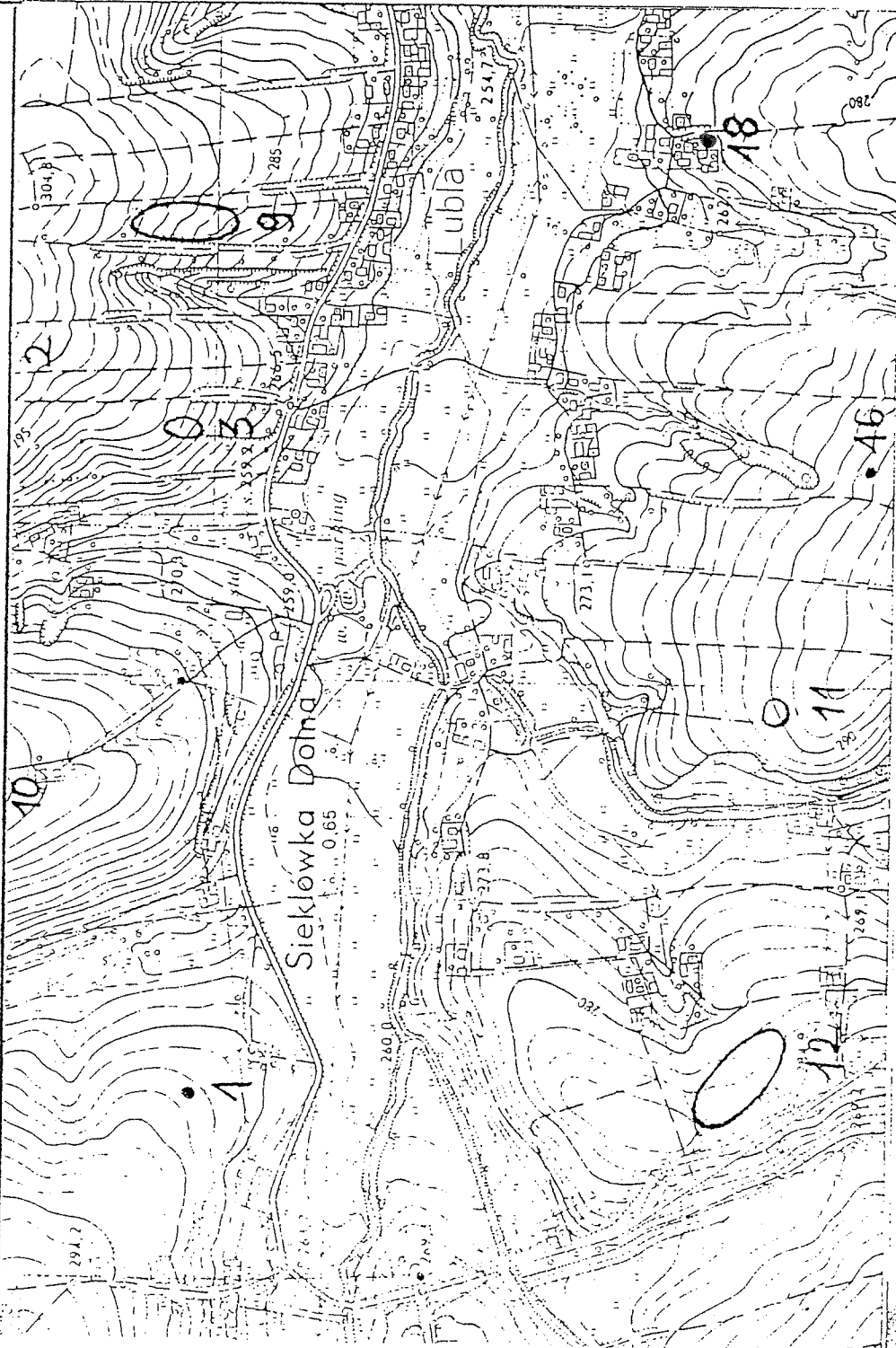
Pracownia Inżynierska  
Projektowni Technicznej  
Infrastruktury  
ul. Zielona 10  
35-213 Nieszów, tel. 859 65999  
NIP 813 102 63 17 REGON 141 659 999

# ODZ 18 KARTA EWIDENCJI STANOWISKA ARCHEOLOGICZNEGO

A T W P L  
X X X X

1 LOKALIZACJA		2		POŁOŻENIE	
nazwa lokalna		M. LUBLA		Polożenie z uwagi na rodzaj ekspozycji	
WOJ. rzeszowskie		w morzu plaża mierzewa skarpa wał. wydim.		TEREN NIEEKSPONOWANY	
GM. Frysztak		DUZE DOLINY		TEREN EKSPONOWANY	
NR OBSZARU		w wodzie terasa luf. nad- zalewowa wyższe socyzyny		krawędzie, stoki wklęśie i proste	
nr stanowiska w miejscowości	108-72	MAŁE DOLINY		sfaldowania i niewielkie cyple	
nr stanowiska na obszarze	18	dno dolny stok dolny krawędź doliny		cyple wybitne	
współrzędne	x- 115 y- 96	STREFA POZA DOLINAMI		wały i garby terenowe	
nr inwentarza		równiła ob. falisty ob. pagórkow. ob. górzyski		wyniesienia o ekspozycji okrężnej	
3 DOSTĘPNOŚĆ TERENU		4		OSŁONIĘTY	
		nr funkcja obiektu		podstawa stoku	
niezabudowany / str. zab. / zabud.		NR		doliny denudacyjne, nlecki, jary, parowy	
las / sad / park		1. ślad osadn.		kotlinki, zagłębienia bezodpływowe	
pole orne / łąka		funkcja obiektu		jąstki	
teren rolniczy:		kultura		FORMA SZCZEGOLNA opis	
prywatny / społeczny teren przemysłowy		1. ślad osadn.		prahistoria	
określenie bliższe		kultura		material masowy	
		1. ślad osadn.		znaleziska wyodrębn.	
		1. ślad osadn.		piaszczysta	
		1. ślad osadn.		gliniasta	
		1. ślad osadn.		torfovo-bagnista	
		1. ślad osadn.		kamienistość	
		1. ślad osadn.		mała średnia duża	
		1. ślad osadn.		określenie specjalistyczne	
		1. ślad osadn.		10 A, pżz, pżi	
6 CHARAKTERYSTYKA OBSZARU ST.		7 ZAGROŻENIE		9 KARTĘ WYKONANI	
obserwacja utrudniona/ bez przeszkód	X	istnieje / nie istnieje	X	nazwiska	10
poie: otwarte / zamknięte	X	state / dorodne		Jan Gancarski	VERTYKALNA KONSERWATORSKA
nasyćenie znaleziskami: równomier./nierównomier.		przez ludzi / naturę przez użytkownika prywatnego / społec.		GRUDZIEŃ 1992	mater. znajdujący się w:
jednocentyczne/wielocent- tryczne / dekontentyczne		dane dodatkowe			podpis konserwatora Zabytków Archeolog.
obszar — rząd wielkości					znak Ośrodka Dokumentacji Zabytków
1 ar -0,5 ha -1 ha -5 ha -15 ha -15ha					informacje o dalszych losach stanowiska:
gęstość występowania znalezisk					
mała średnia duża					
				określenie chronologicz	
				187 Jan Gancarski	
				sprawdził	

Dane dodatkowe



Informacje o losach stanowiska

Współrzędne: X-671, 80; Y-375, 29  
mapa 174.422

PROJEKTOWANIE I WYKONANIE  
INŻYNIERSTWA  
35-213 KRAKÓW  
NIP 813 000 000



# KARTA EWIDENCJI STANOWISKA ARCHEOLOGICZNEGO

ODZ 23

A

T

W

P

L

1. LOKALIZACJA

M. LUBLA

WOJ. RZESZOWSKIE

GM. Fryszak

NR OBSZARU 108-72

nr stanowiska w miejscowości 23

nr stanowiska na obszarze 34

współrzędne x- 141

nr inwentarza y- 62

3. DOSTĘPNOŚĆ TERENU

niezabudowany /sr. zab./ zabud. X

las / sad / park

pole orne / łąka X

teren rolniczy:

prywatny / społeczny X

teren przemysłowy

określenie bliższe

2.

Położenie w obrębie jednostek fizjograficznych

STREFA NADMORSKA (NADZALĘWOWA)

w morzu plaża mierzewa skarpa wał. wydm.

DUŻE DOLINY

w wodzie ter. nad- ter. przy- brzeg wy- zalewowa wyższe socyzyny

MAŁE DOLINY

dno dolny stok dolny krawędź doliny

STREFA POZA DOLINAMI

równina ob. falisty ob. pagórkow. ob. górzysty

## POŁOŻENIE

Położenie z uwagi na rodzaj ekspozycji

TEREN NIEEKSPONOWANY X

TEREN EKSPONOWANY X

krawędzie, stoki wklęsłe i proste

sfałdowania i niewielkie cyple

cyple wybitne

wąły i garby terenowe

wyniesienia o ekspozycji określonej

TEREN OSŁONIĘTY

podstawa stoku

doliny denudacyjne, nilecki, jary, parowy

kotlinki, zagłębienia bezodpływowe

Jaskinie

FORMA SZCZEGÓLNA opis

## KLASYFIKACJA CHRONOLOGICZNO-KULTUROWA ZNALEZISK

4.

NR funkcja obiektu

1. ślad osadn.

kultura

neolit/ wcz. FB

bliska chronologia

material masowy

1 okruch negatywowy

znaleziska wyodrębn.

5 GLEBA

plaszczysta

gliniasta X

torfovo-bagnista

kamienistość

mała średnia duża

określenie specjalistyczne

5810 Bk, pżz, pki

6. CHARAKTERYSTYKA OBSZARU ŚL.

observacja utrudniona/ bez przeszkód X

pole: otwarte / zamknięte X

nasyconie: znaleziskami: równomier./nierównomier.

jednolitych/wielocentryczne / dekoncentryczne

obszar - rząd wielkości

1 ar -0,9 ha-1 ha -5 ha -15 ha ->-15ha

gęstość występowania znalezisk

mała średnia duża

7. ZAGROŻENIE

istnieją / nie istnieją X

state / dorażne

przez ludzi / naturę

przez użytkownika prywatnego / społeczn.

dane dodatkowe

8. WNIOSKI KONSERWATORSKIE

ocena wartości poznawczej stanowiska

mała śred. duża X

niezbędna szczegółowa inwentar.

niezbędne badania wykopalisk.

niezbędna interwencja administ.

dane dodatkowe

9. KARTĘ WYKONAŁ

nazwiska

Jan Gancarski

data

Grudzień 1992

10. WERYFIKACJA KONSERWATORSKA

mater. znajdują się w:

podpis konserwatora Zabytków Archeolog.

znak Ośrodka Dokumentacji Zabytków

Informacje o dalszych losach stanowiska:

MR w Jasle

Inż. Jan Gancarski

sprawa

Dane dodatkowe

Pracownia Nadzoru  
Projektury i  
Infrastruktury  
"KAPRA" Sp. z o.o.  
Rzeszów, ul. Żelazna 10  
35-201 Rzeszów, ul. Żelazna 10  
tel./fax 017 66 66 66  
NIP 77-102 68-17



Informacje o losach stanowiska  
Współrzędne: X-672, 41; Y-374, 40  
mapa 175.313

# ODZ 24 KARTA EWIDENCJI STANOWISKA ARCHEOLOGICZNEGO

A T W P  
X X X X

<b>1 LOKALIZACJA</b>	nazwa lokalna <b>M. LUBLA</b>		
	WOJ. rzeszowskie		
	GM. Fryszak		
<b>NR OBSZARU</b>	108-72		
nr stanowiska w miejscowości	24		
nr stanowiska na obszarze	35		
współrzędne	x- 176	y- 108	
nr Inwentarza			

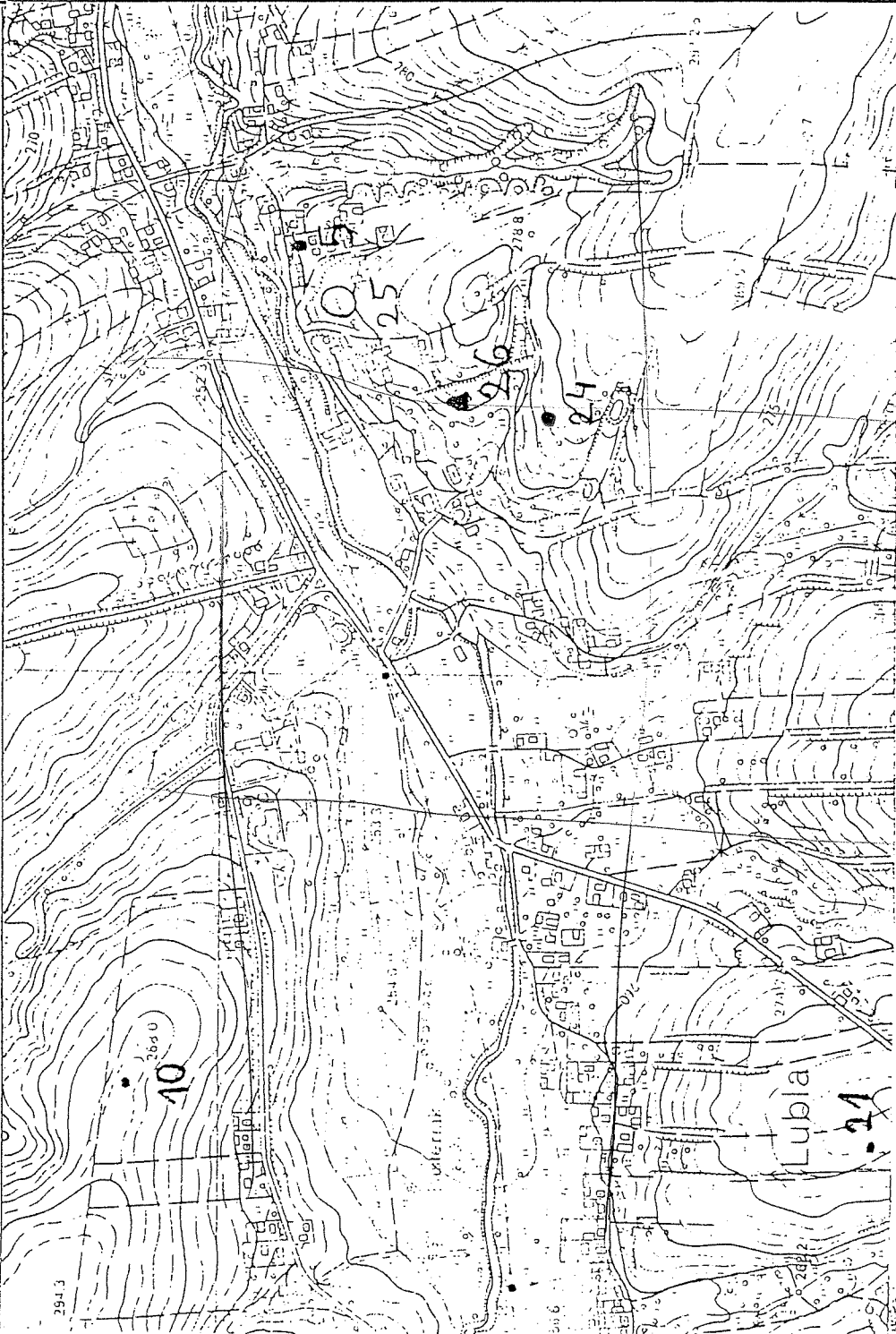
<b>2 POŁOŻENIE</b>	Położenie z uwagi na rodzaj ekspozycji TEREN NIEEKSPONOWANY TEREN EKSPONOWANY X krawędzie, stoki wklęsłe i proste X sfaldowania i niewielkie cyple cyple wybitne wały i garby terenowe wyntieszenia o ekspozycji okrężnej TEREN OSŁONIĘTY podstawa stoku doliny denudacyjne, niecki, jary, parowy kotłinki, zagłębienia bezodpływowe jaskinie FORMA SZCZEGÓLNA opis		
<b>3 DOSTĘPNOŚĆ TERENU</b>	niezabudowany /sr. zab./ zabud. X las / sad. / park pole orne / łąka X teren rolniczy: prywatny / społeczny X teren przemysłowy X określenie bliższe		

<b>4 KLASYPKACJA CHRONOLOGICZNO-KULTUROWA ZNALEZISK</b>	bliższa chronologia materiał masowy p. średn. 3 fr. cer. 2 brzegi znaleziska wyodrębn.		
<b>5 GLEBA</b>	piaszczysta gliniasta X torfowo-bagnista kamienistość mała średnia duża określenie specjalistyczne 10 A glp		
<b>6 CHARAKTERYSTYKA OBSZARU ST.</b>	obserwacja utrudniona/bez przeszkód V pole: otwarte / zamknięte X nasycenie żyznością/wilgotnością: równomier./nierównomier. jednocentryczne/wielocentryczne/dekocentryczne obszar - rzęd wielkości 1 ar -0,5 ha -1 ha -5 ha -15 ha +-10ha		
<b>7 ZAGROŻENIE</b>	istnieją / nie istnieją X stałe / doraźne przez ludzi / naturę przez użytkownika prywatnego / społecz. dane dodatkowe		
<b>8 WNIOSKI KONSERWATORSKIE</b>	ocena wartości poznawczej stanowiska mała śred. duża X niezbędna szczegółowa inwentar. niezbędne badania wykopalisk. niezbędna interwencja admnistr. dane dodatkowe		
<b>9 KARTĘ WYKOPALI</b>	nazwiska data Jan Gancarski grudzień 1992 określił chronologię mgr Jan Gancarski sprawdził		
<b>10 WERYFIKACJA KONSERWATORSKA</b>	mater. znajdują się w: MR w JAŚLE podpis konserwatora Zabytków Archeolog. znak Osrodka Dokumentacji Zabytków informacje o dalszych losach stanowiska:		

Dane dodatkowe

773

Pracownia Nazzofu  
PROJEKCIJNIA I INŻYNIERIA  
ul. Żelazna 25 53-214  
25-214 Łódź, ul. Żelazna 25  
tel./fax 017 659 44 44  
NIP 524 00 63 17



Informacje o losach stanowiska

Współrzędne: X-673, 38; Y-375, 51  
mapa 175.311

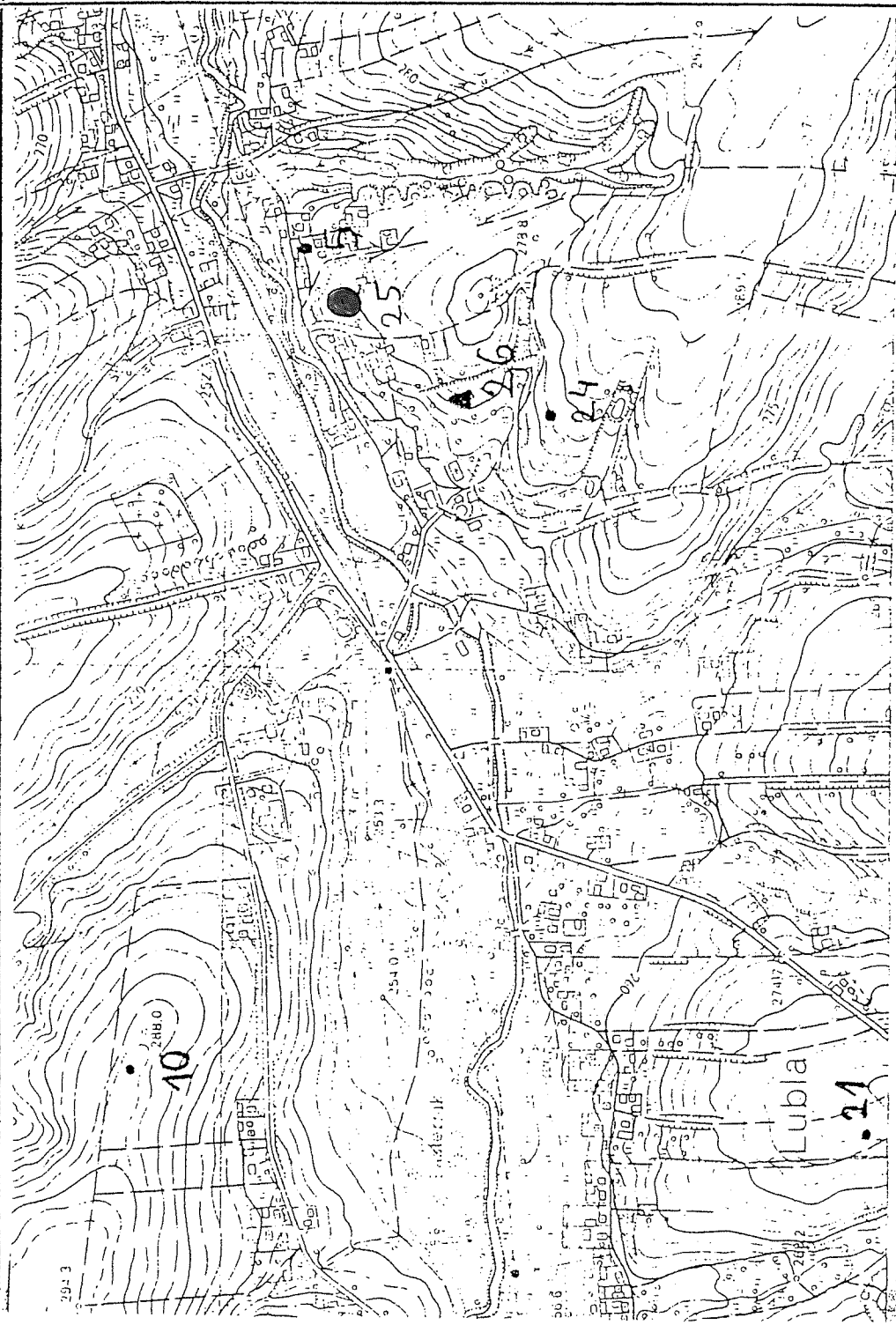
# KARTA EWIDENCJI STANOWISKA ARCHEOLOGICZNEGO

A T W P L  
X X X X

1 LOKALIZACJA		2 POŁOŻENIE	
nazwa lokalna <b>M. LUBIA</b>		Położenie z uwagi na rodzaj ekspozycji ekspozycja b. duża → 15 m	
województwo <b>Woj. rzeszowskie</b>		ekspozycja duża 8-15 m	
gm. Trzysztak		ekspozycja umiarkowana 4-8 m	
nr obszaru <b>108-72</b>		ekspozycja mała 2-4 m	
nr stanowiska w miejscowości <b>25</b>		ekspozycja b. mała --- 2 m	
nr stanowiska na obszarze <b>36</b>		stopień ekspozycji w % 0-1% 1-3% 4-7% 8-15% → 15%	
współrzędne x- <b>185</b> y- <b>118</b>		teren ekspozycji X	
nr inwentarza		kierunek ekspozycji N NE E ES S SW W WN X	
3 DOSTĘPNOŚĆ TERENU		4 KLASYFIKACJA CHRONOLOGICZNO-KULTUROWA ZNALEZISK	
niezabudowany /sr. zab./ zabud. X		bliższa chronologia materiał masowy średniowiecze 12 fr. cel.	
las / sad / park X		kultura	
pole orne / łąka X		1. p. osadniczy	
teren rolniczy:		forma szerególna opis	
prywatny / społeczny X		teren ekspozycji	
teren przemysłowy		teren ekspozycji	
określenie bliższe		5 GLEBA piaszczysta gliniasta torfowo-bagnista kamienistość mała średnia duża określenie specjalistyczne 10 A, ZLP	
6 CHARAKTERYSTYKA OBSZARU ST.		9 KARTA WYKOPALI	
obserwacja urzudniona/ bez przeszkód X		nazwiska data	
pole: otwarte / zamknięte X		Jan Gancarski	
nasycenie znaleziskami: równomiernie/wielocentryczne/dekcentryczne X		strażnic 1992	
obszar - rząd wielkości		okreslił chronologię	
1 ar -0,5 ha -1 ha -5 ha -15 ha →-15ha X		dane dodatkowe	
gęstość występowania znalezisk		mgr Jan Gancarski	
mała średnia duża X		sprawdzony	
10 WERYFIKACJA KONSERWATORSKA mater. znajdująca się w: MR w Jasle podpis konserwatora Zabytków Archeolog. znak Ośrodku Dokumentacji Zabytków informacje o dalszych losach stanowiska:		10	

Dane dodatkowe

Prof. dr hab. inż. Andrzej  
Inżynier  
ul. ...  
35-225 ...  
tel./fax 017 ...  
nrp 213 102 44 17



Informacje o losach stanowiska  
Współrzędne: X-673,55; Y-375,82  
mapa 175.311

## UMOWA nr 367/2013/L

zawarta w dniu <sup>1608</sup>.....-.....-2013 roku pomiędzy :

Parafia Rzymsko-Katolicka w Lubli, Lubla 67,38-130 Frysztak reprezentowana przez Proboszcza Parafii ks. Juliana Bartnika

zwanym dalej „Zarządcą nieruchomości”, a Gminą Frysztak reprezentowaną przez : mgr inż. Jan Ziarnik – Wójt Gminy Frysztak zwanym dalej „Inwestorem” o następującej treści:

### § 1.

Zarządca nieruchomości oznaczonych numerami ewidencyjnymi 1882,1883/2 położonych w obrębie ewidencyjnym Lubla wyraża zgodę na uzbrojenie ich w trakcie realizacji inwestycji związanej z budową sieci kanalizacji sanitarnej dla wsi Lubla w sieć kanalizacyjną i inne niezbędne urządzenia wynikające z projektu budowlanego związanego z inwestycją.

### § 2.

Zarządca nieruchomości oznaczonych numerami ewidencyjnymi obrębu Lubla nr. 1882,1883/2 wyraża zgodę na nieodpłatne ich udostępnienie i wejście Inwestora na teren przedmiotowych działek na warunkach niniejszej umowy dla wykonania niezbędnych robót związanych z budową kanalizacji sanitarnej jak też na jej nieodpłatną przyszłą eksploatację i konserwację na terenie tej nieruchomości wynikającą z lokalizacji sieci i urządzeń przesyłowych.

### § 3.

1. Zarządcy nieruchomości nie będzie przysługiwało odszkodowanie z tytułu szkód powstałych na jego nieruchomości spowodowanych budową sieci kanalizacyjnej związanych z zasiewami, uprawami, zbiorami, strukturą gleby oraz innymi składnikami związanymi z nieruchomością.
2. Zarządcy nieruchomości przysługuje po zrealizowaniu inwestycji przywrócenie terenu do stanu poprzedniego przez Wykonawcę zadania inwestycyjnego.
3. Po oddaniu sieci kanalizacyjnej do eksploatacji, jeżeli zajdzie konieczność przeprowadzenia prac konserwatorskich lub remontowych i w związku z tym powstaną szkody na nieruchomości zarządcy nieruchomości, „Inwestor” zapłaci w takim przypadku odszkodowanie za szkody w zasiewach, uprawach, zbiorach, strukturze gleby oraz innych składnikach związanych z nieruchomością, które zostanie wypłacone w terminie 2 miesięcy po zakończeniu prac.
4. Podstawą wypłaty odszkodowania za straty wynikłe z eksploatacji lub konserwacji sieci kanalizacyjnej będzie wykaz szkód sporządzony w obecności Zarządcy nieruchomości na jego wniosek, wyszacowanych przez biegłego rzeczoznawcę z listy wojewody lub w drodze negocjacji.
5. Wypłacone na podstawie niniejszej umowy odszkodowanie stanowić będzie zaspokojenie wszystkich roszczeń Zarządcy nieruchomości z tytułu wejścia na teren nieruchomości i powstałych strat, celem dokonania niezbędnych robót.
6. Zarządca nieruchomości w przypadku zbycia, dokonania darowizny lub innej czynności prawnej skutkującej zmianą właściciela nieruchomości zobowiązuje się do poinformowania następcy prawnego o zawartej z Inwestorem umowie.

### § 4.

Zarządca nieruchomości wyraża zgodę na udostępnienie swoich danych osobowych przez Inwestora w celach związanych z realizacją inwestycji.

### § 5.

Sprawy nie unormowane niniejszą umową będą rozpatrywane w oparciu o przepisy Kodeksu Cywilnego.

**GINA FRYSZTAK**

**PODPISY:**

ul. Ks. Wojciecha Brzjana 20, 68-130 Frysztak  
tel. (17) 27 77 110, fax (17) 27 77 920  
NIP 819-15-65-087 REGON 690582186

**WÓJT**

Inwestor  
**mgr inż. Jan Ziarnik**

*ks. Julian Bartnik*  
Właściciel

**PROBOSZCZ PARAFII  
w Lubli**

ks. Julian Bartnik

Województwo : **podkarpackie**

Powiat : **strzyżów**

Jednostka ewidencyjna : **181902\_2 FRYSZTAK**

Obręb : **0009 LUBLA**

.....  
(nazwa organu wydającego dokument)

Nr kancelaryjny :

## INFORMACJA O DZIAŁCE

z dnia: 2017-11-21

Jednostka rejestrowa : **G.6**

Lp	Podmiot ewidencyjny	Charakter własności / władania	Udział
1	GMINA FRYSZTAK KS. W. BLAJERA 20; 38-130 FRYSZTAK;	Własność	1/1

Nr działki	Ark.	Położenie działki	Opis użytku	Oznaczenie użytków i konturów klasyfikac.	Pow. użytku [ha]	Pow. działki [ha]	Nr KW lub inny dokument własności
1173	12	328	inne tereny zabudowane	Bi	1.34	1.34	KW 38106

Id działki: **181902\_2.0009.1173** Wartość gruntów:

Razem powierzchnia działek :

1.34 ha

Słownie : jeden ha. trzydzieści cztery ar.

Wypis zawiera dane według stanu na dzień : 2017-11-21

Sporządził : Andrzej Mocek

Dokument niniejszy wydano wykonawcy prac  
geodezyjnych i kartograficznych  
Oznaczenie kancelaryjne zgłoszenia prac -  
.....

2017-11-21.....

(imię i nazwisko osoby reprezentującej organ

Projekt i wykonanie mapy  
Intras - Intras - Intras  
ul. Ziemiecka 10  
35-214 Rzeszów, ul. Ziemiecka 10  
tel./fax 017 855 855 855  
NIP 13-102-8917



## OPIS TECHNICZNY.

### **PRZEBIEG PROJEKTOWANEJ KANALIZACJI SANITARNEJ W OBSZARACH OCHRONY KONSERWATORSKIEJ I W REJONIE STANOWISK ARCHEOLOGICZNYCH W MIEJSCOWOŚCI LUBLA GM. FRYSZTAK.**

Przedmiotowa kanalizacja sanitarna zaprojektowana została w ramach zadania inwestycyjnego pn: „Budowa kanalizacji sanitarnej grawitacyjnej i tłocznej z przepompowniami, zasilaniem energetycznym przepompowni i przyłączami dla miejscowości Lubla i Widacz oraz części miejscowości Glinik Dolny gm. Frysztak”, zgodnie z wydaną przez Wójta Gminy Frysztak decyzją o ustaleniu lokalizacji inwestycji celu publicznego znak GPR.6733.8.2015 z dnia 08.03.2016r.

Do projektu decyzji j.w. zostało wydane postanowienie Wojewódzkiego Urzędu Ochrony Zabytków z/s w Przemyślu – Delegatura w Rzeszowie z dnia 04.02.2016r znak: Ldz. UOZ-Rz-1-5151.25.2016 , uzgadniające projekt decyzji lokalizacyjnej oraz określające warunki realizacji inwestycji na obszarze ochrony konserwatorskiej oraz w pobliżu stanowisk archeologicznych, a to:

- w trakcie inwestycji należy zachować istniejące ukształtowanie terenu zabytkowego zespołu kościelnego i jego otoczenia w Lubli oraz zabytkowy drzewostan poprzez lokalizację inwestycji poza zasięgiem wzgórza kościelnego i poza zasięgiem koron drzew położonych na terenie tego zespołu i jego otoczenia
- w trakcie inwestycji należy zachować istniejące zadrzewienia pozostałości zabytkowego parku w Lubli / obecny teren Szkoły Podstawowej / lokalizując inwestycję poza zasięgiem koron drzew
- należy zapewnić nadzór archeologiczny przez uprawnionego archeologa z uwagi na przebieg inwestycji w pobliżu stanowisk archeologicznych nr 14, nr 18, nr 23, nr 24 i nr 25 w Lubli
- prowadzenie prac budowlanych nie może spowodować uszkodzenia znajdujących się w pobliżu przebiegu inwestycji innych niż wymienionych powyżej / w punkcie 1 i 2 / zabytków nieruchomych, figurujących w wojewódzkiej i gminnej ewidencji zabytków gminy Frysztak oraz określonych w „Studium uwarunkowań i kierunków zagospodarowania przestrzennego gminy Frysztak”
- na prace prowadzone na obszarze wpisanym do rejestru zabytków / zespół kościelny w Lubli wraz z otoczeniem / należy uzyskać pozwolenie konserwatorskie
- projekt budowlany dot. pozostałej części inwestycji uzgodnić z tut. Urzędem w oparciu o art. 39 prawa budowlanego.

Projektowana kanalizacja sanitarna w części swej trasy w miejscowości Lubla przebiega w obszarach ochrony konserwatorskiej jak również w rejonie istniejących stanowisk archeologicznych:

- obszar zabytkowego zespołu kościelnego w Lubli
- kanalizacja sanitarna grawitacyjna z rur PVC Ø 200 mm na odcinku: S 101.14 – S 101.4, oraz kanalizacja sanitarna grawitacyjna z rur PVC Ø 160 mm na odcinku: S101.6 – S 101.6.1 i S 101.2.2 – S 101.2.1, umożliwiającą przyłączenie do kanalizacji obiektów

kościelnych prowadzona jest przez obszar zabytkowego zespołu drewnianego kościoła parafialnego pw. Sw. Mikołaja, ( chronionego prawnie poprzez wpis do rejestru zabytków – nr rej. A-546 z dnia 15.10.1948r – kościół z otoczeniem w granicach ogrodzenia ). Kanalizacja odprowadzająca ścieki z obiektu kościelnego oznaczonego symbolem „ i ” usytuowana jest poniżej zachodniej skarpy ( odcinek S 101.13 – S 101.12 ) uformowanej wokół zabytkowego kościoła, nie narusza jej i nie powoduje zmiany istniejącej wokół kościoła rzeźby terenu.

Odcinki kanalizacji ( S 101.6.1 – S 101.6 i S 101.4 – S 101.5 ) odprowadzające ścieki z pozostałych obiektów kościelnych ( nr 145 i 146 ) usytuowane są praktycznie poza skarpami. Usytuowanie projektowanej kanalizacji sanitarnej na obszarze ochrony konserwatorskiej – działka nr ew. 1882, 1883/2 w m. Lubla – arkusz mapy zasadniczej do celów projektowych: nr 25

#### - obszar zabytkowego parku w Lubli

- kanalizacja sanitarna grawitacyjna z rur PVC Ø 200 mm na odcinku S 176.6.3 – S 176.6 oraz przyłącze kanalizacyjne do Szkoły Podstawowej z rur PVC Ø 160 mm na odcinku S 176.6.5 – S 176.6.2 prowadzone są przez teren zabytkowego parku w Lubli stanowiącego pozostałość dawnego założenia dworskiego.

Kanalizacja odprowadzająca ścieki sanitarne z obiektów Szkoły Podstawowej prowadzona jest od południowej strony wzdłuż ogrodzenia wewnątrz terenu Szkoły w pasie wolnym od zabytkowego zadrzewienia ( poza zasięgiem koron drzew ).

Usytuowanie projektowanej kanalizacji sanitarnej na obszarze ochrony konserwatorskiej – działka nr ew. 1173 w m. Lubla – arkusz mapy zasadniczej do celów projektowych: nr 25.

Kanalizację sanitarną w Lubli na obszarach podlegających ochronie konserwatorskiej zaprojektowano w sposób uwzględniający wymogi i warunki stawiane wykonawcy robót budowlano – montażowych przy ich realizacji na terenie objętym ochroną zabytków.

Zaprojektowana inwestycja w miejscowości Lubla zlokalizowana jest w rejonach stanowisk archeologicznych:

- nr 14 ( karta ewidencji stanowiska archeologicznego AZP 108-72/25 ), będącego punktem osadniczym z epoki średniowiecza  
lokalizacja: działka nr ew. 1331/3 – ark. mapy zasadniczej do celów projektowych nr 14 m. Lubla

odległość projektowanej kanalizacji sanitarnej od stanowiska archeologicznego około 135 m

- nr 18 ( karta ewidencji stanowiska archeologicznego AZP 108-72//29 ), będącego prahistorycznym śladem osadniczym  
lokalizacja: działka nr ew. 690 – ark. mapy zasadniczej do celów projektowych nr 30 m. Lubla

odległość projektowanej kanalizacji sanitarnej od stanowiska archeologicznego około 50 m

- nr 23 ( karta ewidencji stanowiska archeologicznego AZP 108-72/34 ), będącego śladem osadniczym z neolitu  
lokalizacja: działka nr ew. 1097/2 – ark. mapy zasadniczej do celów projektowych nr 40 m. Lubla

odległość projektowanej kanalizacji sanitarnej od stanowiska archeologicznego około 10 m

- nr 24 ( karta ewidencji stanowiska archeologicznego AZP 108-72/35 ), będącego punktem

osadniczym z późnego średniowiecza

lokalizacja: działka nr ew.1880 – ark. mapy zasadniczej do celów projektowych nr 32  
m. Lubla

odległość projektowanej kanalizacji sanitarnej od stanowiska archeologicznego około 300 m

- nr 25 ( karta ewidencji stanowiska archeologicznego AZP 108-72/36 ), będącego punktem osadniczym ze średniowiecza i okresu nowożytnego

lokalizacja: działka nr ew. 1958/1 – ark. mapy zasadniczej do celów projektowych nr 26  
m. Lubla

odległość projektowanej kanalizacji sanitarnej od stanowiska archeologicznego około 70 m.

W przypadku zbliżenia się z kanalizacją do stanowiska archeologicznego bądź napotkania na trasie wykopów pod kanalizację jakiegokolwiek znaleziska archeologicznego, należy bezwzględnie wstrzymać roboty budowlane i natychmiast powiadomić o tym fakcie właściwe służby Wojewódzkiego Urzędu Ochrony Zabytków w Rzeszowie.

Powyższe lokalizacje stanowisk archeologicznych zostały po przeskalowaniu przeniesione z kart ewidencji stanowisk archeologicznych otrzymanych z WUOZ w Rzeszowie, na arkusze map zasadniczych do celów projektowych w skali 1:1000 i oznaczone symbolem: ST. ARCH. NR 14, 18 .... 25 ( kolor czerwony ).

Projektowana kanalizacja sanitarna jest inwestycją liniową i w samej swojej strukturze technologicznej obiektem podziemnym.

Przedmiotowa kanalizacja została zaprojektowana z wykorzystaniem naturalnych spadków terenu, stąd też ingerencja inwestycji w zmianę struktury rzeźby terenu została zminimalizowana do zera.

Z uwagi na położenie części terenu planowanej inwestycji:

- w strefie „A” – pełnej ochrony historycznej struktury przestrzennej
- w strefie „B” – zachowanych elementów zabytkowych
- w strefie „E” – ekspozycji zabytkowego zespołu
- w strefie „OW” – obserwacji archeologicznych
- w strefie „K” – ochrony krajobrazu,

jak i na terenie , przez który przebiegał fragment historycznego węgierskiego szlaku Frysztak - Lubla, a także i w sąsiedztwie obiektów ujętych w gminnej ewidencji zabytków Gminy Frysztak oraz ujętych w rejestrze zabytków nieruchomych ( wymienionych poniżej ), podczas prowadzenia prac ziemnych związanych z realizacją inwestycji, należy uwzględnić przepisy dotyczące ochrony zabytków w tym zakresie ( zgodnie z ustawą o ochronie zabytków i opiece nad zabytkami – Dz.U. z 2014r poz. 1446 z późn. zm. ), a w szczególności:

- a/. w trakcie inwestycji należy zachować istniejące ukształtowanie terenu zabytkowego zespołu kościelnego i jego otoczenia w Lubli oraz zabytkowy drzewostan poprzez lokalizację inwestycji poza zasięgiem wzgórza kościelnego i poza zasięgiem koron drzew położonych na terenie zespołu i jego otoczenia.
- b/. w trakcie inwestycji należy zachować istniejące zadrzewienia, pozostałości zabytkowego parku w Lubli ( obecnie teren Szkoły Podstawowej ), lokalizując inwestycję poza zasięgiem drzew.
- c/. podczas prowadzenia prac ziemnych związanych z wykonawstwem kanalizacji sanitarnej mogą ulec zniszczeniu zabytki archeologiczne – w związku z tym należy zapewnić nadzór archeologiczny przez uprawnionego archeologa z uwagi na przebieg inwestycji w pobliżu stanowisk archeologicznych nr 14, 18, 23, 24 i 25 w Lubli – sprawozdanie z nadzoru

- złożyć w Wojewódzkim Urzędzie Ochrony Zabytków – Delegatura w Rzeszowie.
- d/. prowadzenie prac budowlanych nie może spowodować uszkodzenia znajdujących się w pobliżu przebiegu inwestycji zabytków nieruchomych, figurujących w wojewódzkiej i gminnej ewidencji zabytków gminy Frysztak oraz określonych w Studium uwarunkowań i kierunków zagospodarowania przestrzennego Gminy Frysztak
  - e/. na prace prowadzone na obszarze wpisanym do rejestru zabytków, należy uzyskać pozwolenie konserwatorskie.

Inwestycja związana z budową kanalizacji sanitarnej prowadzona zgodnie z obowiązującymi przepisami, wydanymi warunkami i postanowieniem przez Wojewódzki Urząd Ochrony Zabytków w Rzeszowie, nie wpłynie negatywnie i nie zakłóci żadnego z elementów funkcjonowania w naturalnej przestrzeni, wymienionych powyżej dla poszczególnych stref.

INŻ. JAN CIERPISZ  
Uprawnienie budowlane do projektowania i nadzoru  
w specjalności instalacyjnej w zakresie sieci, instalacji i urządzeń wodocigowych, kanalizacyjnych, ciepłowniczych, elektrycznych, gazowych, Nr ewidencyjny: 1111111111

