

ul. Malinowa 111a, 86-060 Dziemionna

felchner.aleksander@interia.eu

tel. 516 650 779

NIP 5921818459

1

DOKUMENTACJA TECHNICZNA

Inwestor:	Zarząd Dróg Powiatowych ul. Kościuszki 20/22 88-200 Radziejów
Temat:	Przebudowa drogi powiatowej nr 2827C Kaczewo – Bytoń na odcinku od km 0+000 do km 5+750
Adres:	obręb Kaczewo, dz. nr – 102, 90/1, 103/1, 92/2, 93/2, 124/6, 94/2, 124/4, 124/8, 125/1, 104/1 obręb Rogalin, dz. nr – 1/1 obręb Czarnotka, dz. nr – 46/1, 7/1, 35/2, 45/1, 34/2, 36/1, 34/5, 37/2, 56 obręb Nasiłowo, dz. nr – 178, 176/1, 177/1, 153, 167/1, 139/2, 166/2, 150/5, 165/2, 161/2, 150/3, 150/6, 160/1, 158/2, 151/1, 105/2, 150/7, 149/1, 148/2, 127/2, 69/2, 126/2, 68/1, 125/2, 67/4, 123/2, 67/6, 67/8, 118/1, 116/1, 115/1 obręb Bytoń, dz. nr – 28, 9/2, 101/4, 10/1, 11/1, 103/2, 14/1, 105/2, 107/2, 109/2, 115/3, 119/4, 17/1, 18/1, 19/1, 21/1, 23/2, 25/2, 71/8, 120/1, 71/6, 72/2, 233/1
Branża:	Drogi

Funkcja	Imię i nazwisko	Nr uprawnień	Podpis
Projektant	mgr inż. Aleksander Felchner	KUP/0113/POOD/14 do projektowania bez ograniczeń w specjalności inżynierskiej drogowej	

Zawartość opracowania

1.	Opis techniczny		
2.	Plan orientacyjny	1:10000	rys. 1
3.	Projekt zagospodarowania terenu	1:1000	rys. 2/1 – 2/6
4.	Przekroje normalne	1:50	rys. 3/1 – 3/2

Opis techniczny

do projektu przebudowy drogi powiatowej nr 2827C Kaczewo – Bytoń
na odcinku od km 0+000 do km 5+750

I. Podstawa opracowania

- Zlecenie Inwestora
- Ustawa z dnia 7 lipca 1994 r. - Prawo budowlane - Dz. U. z 2019 r. poz. 1186
- Rozporządzenie Ministra Infrastruktury oraz Spraw Wewnętrznych i Administracji z dnia 02 marca 1999 roku w sprawie warunków technicznych, jakim powinny odpowiadać drogi publiczne i ich usytuowanie – Dz.U. 2019 poz. 1643
- Ustawa z dnia 21 marca 1985 r. - O drogach publicznych - Dz.U. 2020 poz. 470
- Mapa sytuacyjno - wysokościowa w skali 1:1000

II. Lokalizacja zadania

Projekt zakłada zagospodarowanie działek oznaczonych numerami geodezyjnymi: obręb Kaczewo, dz. nr – 102, 90/1, 103/1, 92/2, 93/2, 124/6, 94/2, 124/4, 124/8, 125/1, 104/1 ; obręb Rogalin, dz. nr – 1/1 ; obręb Czarnotka, dz. nr – 46/1, 7/1 , 35/2, 45/1, 34/2, 36/1, 34/5, 37/2, 56 ; obręb Nasiłowo, dz. nr – 178, 176/1, 177/1, 153, 167/1, 139/2, 166/2, 150/5, 165/2, 161/2, 150/3, 150/6, 160/1, 158/2, 151/1, 105/2, 150/7, 149/1, 148/2, 127/2, 69/2, 126/2, 68/1, 125/2, 67/4, 123/2, 67/6, 67/8, 118/1, 116/1, 115/1 ; obręb Bytoń, dz. nr – 28, 9/2, 101/4, 10/1, 11/1, 103/2, 14/1, 105/2, 107/2, 109/2, 115/3, 119/4, 17/1, 18/1, 19/1, 21/1, 23/2, 25/2, 71/8, 120/1, 71/6, 72/2, 233/1 polegające na przebudowie drogi powiatowej nr 2827C Kaczewo – Bytoń.

Projekt obejmuje przebudowę drogi powiatowej nr 2827C Kaczewo – Bytoń na odcinku od km 0+000 do km 5+750. Początek opracowania zlokalizowany jest w km 0+000 przy skrzyżowaniu z drogą wojewódzką nr 266 (przebudowie nie podlega skrzyżowanie), koniec w km 5+750 przy skrzyżowaniu z drogą wojewódzką nr 267 (przebudowie nie podlega skrzyżowanie). Projektowany odcinek prawie w całości znajduje się poza obszarem zabudowanym. Od km 5+400 występuje teren zbudowany wyznaczony znakiem D-42 – miejscowość Bytoń. Istniejąca droga posiada nawierzchnię bitumiczną szerokości 5,0 m z licznymi spękaniem. W sąsiedztwie przebudowywanej drogi, poza terenem zabudowanym, występują tereny rolnicze. Na terenie zabudowanym w miejscowości Bytoń występuje zabudowa jednorodzinna. Na końcu projektowanego odcinka, przy budynku UG Bytoń, są zlokalizowane miejsca postojowe z bezpośrednim dostępem do drogi powiatowej, wyznaczone oznakowaniem poziomym.

III. Uzasadnienie zadania

Początek i koniec opracowania projektuje się dowiązać do istniejącej nawierzchni bitumicznej. Istniejące zjazdy oraz skrzyżowania należy dowiązać do nowej podniesionej niwelety jezdni. Planowana przebudowa drogi powiatowej, polegająca na wykonaniu na istniejącej nawierzchni bitumicznej warstwy wyrównawczej oraz warstwy ścieralnej, poprawi warunki bezpieczeństwa ruchu drogowego, a przy tym

przyczyni się do ograniczenia emisji spalin i hałasu przy odbywającym się ruchu z powodu poprawy jego płynności. Poza terenem zabudowy szerokość jezdni pozostawia się bez zmian tj. 5,0 m. Na terenie zabudowy w miejscowości Bytoń szerokość jezdni projektuje się 5,5 m, jako element uspokojenia ruchu w km 5+410 stosuje się radarowy wyświetlacz prędkości z zasilaniem solarnym. Ponadto miejscowości Bytoń, w związku z podniesieniem niwelety jezdni, zakłada się przebudowę istniejącego chodnika oraz zjazdów do posesji. Na końcu opracowania, po wykonaniu warstw bitumicznych, należy odmalować oznakowanie poziome wyznaczające stanowiska postojowe. Inwestycja nie koliduje z istniejącymi drzewami. Uzbrojenie techniczne występujące w granicach omawianych działek lub bezpośrednio w ich sąsiedztwie to:

- napowietrzne linie energetyczne
- podziemne linie wodociągowe
- podziemne sieci teletechniczne

IV. Parametry projektowe

- Droga powiatowa jednopasowa dwukierunkowa - 5,0 m (od km 0+000 do km 5+400); dwupasowa dwukierunkowa - 5,5 m (od km 5+400 do km 5+750)
- Szerokość poboczy drogi powiatowej – 0,75 m
- Szerokość chodnika – 2,0 m
- Szerokość zjazdów – 3,0 – 5,0 m
- Długość projektowanego odcinka – 5750,0 m

V. Zakres opracowania

Projektowane elementy polegać będą na przebudowie drogi powiatowej, która mieści się w granicach działek wymienionych powyżej.

Projekt przewiduje przebudowę następujących elementów:

- a) Drogi powiatowej - projektowana konstrukcja: w-wa ścieralna z mieszanki SMA 16 JENA gr. 4 cm ułożona na w-wie wyrównawczej z betonu asfaltowego AC 11 W gr. 4 cm. Dodatkowo projektuje się ułożenie geosiatki między warstwami. Droga podlega poszerzeniu do szerokości 5,5 m w miejscowości Bytoń. Na poszerzeniu o średniej szerokości 0,4 m, poza ww. warstwami (wyrównawcza gr. 5 cm), projektuje się podbudowę zasadniczą z betonu asfaltowego AC 22 P gr. 7 cm ułożoną na podbudowie pomocniczej z kruszywa łamanego stabilizowanego mechanicznie (0/31,5 mm) gr. 20 cm i warstwie stabilizacji gruntu cementem $R_m = 2,5$ MPa gr. 15 cm. Na połączeniu nawierzchni ist. z warstwą podbudowy zasadniczej zakłada się ułożenie geosiatki szerokości 1,0 m.
- b) Pobocza - przewiduje się umocnienie istniejących poboczy na szerokości 0,75 m kruszywem lub destruktem gr. 10 cm. Podczas umacniania istniejących poboczy należy nadać im spadek poprzeczny 8% w kierunku rowów w celu sprawnego spływu wody. W przypadku szerszych ist. poboczy na dalszym odcinku należy je wyprofilować dostosowując wysokościowo do umocnienia.

- c) Zjazdy gruntowe - należy dowieźć wysokościami do nowej niwelety drogi na odcinku 0,75 m od krawędzi jezdni odpowiadającemu szer. poboczy przy pomocy kruszywa lub destruktu. Na dalszym odcinku w razie potrzeby wyprofilować istniejącą nawierzchnię gruntową.
- d) Zjazdy utwardzone – istniejące zjazdy utwardzone zakłada się przebudować z zastosowaniem konstrukcji: kostka betonowa grafitowa gr. 8 cm ułożona na podsypce cementowo – piaskowej gr. 4 cm, podbudowie z betonu cementowego C8/10 gr. 20 cm i stabilizacji gruntu cementem $R_m = 2,5$ MPa gr. 15 cm.
- e) Chodnik – zakłada się przebudowa ist. chodnika z zastosowaniem konstrukcji: kostka betonowa szara gr. 8 cm ułożona na podsypce cementowo – piaskowej gr. 4 cm i stabilizacji gruntu cementem $R_m = 2,5$ MPa gr. 15 cm.
- f) Odwodnienie - przewiduje się zaadaptowanie odwodnienia powierzchniowego, które jest odprowadzone do istniejących rowów. Rowy należy oczyścić z namułu wraz z wyprofilowaniem skarp i dna. W miejscowości Bytoń poza rowem zakłada się wykorzystać istniejące jednostronne odwodnienie poprzez wpusty kanalizacji deszczowej zlokalizowane przy wystającym krawężniku. Wpusty deszczowe należy wyregulować do nowej niwelety jezdni.
- g) Roboty ziemne – zakłada się wykonanie robót ziemnych związanych z poboczami mechanicznie oraz ręcznie. Po wykonaniu robót ziemnych – przy użyciu sprzętu mechanicznego (w części ręcznej) i splantowaniu podłoża należy przystąpić do jego zagęszczenia.

W rejonie czynnych sieci uzbrojenia podziemnego obowiązuje bezwzględny zakaz używania sprzętu mechanicznego. Roboty należy prowadzić z należytą ostrożnością szczególnie w rejonie czynnych sieci uzbrojenia podziemnego; przestrzegać zaleceń służb odpowiedzialnych za poszczególne media, roboty prowadzić pod ich nadzorem (wodociągi, przyłącza elektroenergetyczne, telekomunikacyjne i gazowe).

VI. Zestawienie powierzchni zabudowy

- wg przedmiaru robót

VII. Uwagi końcowe

Wykonawstwo robót należy powierzyć specjalistycznej firmie budownictwa drogowego, a kierowanie nim osobie posiadającej stosowne uprawnienia budowlane.

Do wykonawstwa robót należy stosować wyroby budowlane dopuszczone do obrotu i powszechnego lub jednostkowego stosowania w budownictwie, tj.:

a/. wyroby budowlane właściwie oznaczone, dla których

- ▶ wydano Certyfikat na znak bezpieczeństwa
- ▶ dokonano oceny zgodności lub deklarację zgodności z obowiązującymi normami lub aprobatą techniczną w odniesieniu do wyrobów nie objętych certyfikacją na znak bezpieczeństwa

b/. wyroby budowlane umieszczone w wykazie wyrobów nie mających istotnego

wpływu na spełnienie wymagań podstawowych oraz wyrobów wytwarzanych i stosowanych według tradycyjnie uznanych zasad sztuki budowlanej.

Wszystkie roboty budowlane powinny być wykonane zgodnie z zasadami sztuki budowlanej oraz obowiązującymi normami i przepisami.

Strefę robót należy oznakować zgodnie z obowiązującymi przepisami.

autor opracowania

mgr inż. Aleksander Felchner

**WÓJT GMINY
BYTOŃ**

ZARZĄD DRÓG POWIATOWYCH
W RADZIEJOWIE
Wpłynęło dnia
18.02.2022
L.dz. *204/2022*
Ilość załączników
Podpis *Dgr*

Bytoń, dnia 15.02.2022

RGK.R.6220.1.2022

DECYZJA o środowiskowych uwarunkowaniach

Na podstawie art. 71 ust. 2 pkt 2, art. 75 ust. 1 pkt 4 oraz art. 84 ustawy z dnia 3 października 2008r. o udostępnianiu informacji o środowisku i jego ochronie, udziale społeczeństwa w ochronie środowiska oraz o ocenach oddziaływania na środowisko (tekst jedn. Dz. U. z 2021 r. poz. 247 z późn. zm.), a także § 3 ust. 1 pkt 62 rozporządzenia Rady Ministrów z dnia 10 września 2019 r. w sprawie przedsięwzięć mogących znacząco oddziaływać na środowisko (Dz. U. z 2019 r. poz. 1839), w związku z art. 104 ustawy z dnia 14 czerwca 1960 r. Kodeks postępowania administracyjnego (tekst jedn. Dz. U. z 2021 r. poz. 735 ze zm.),

po rozpatrzeniu wniosku **Zarządu Dróg Powiatowych w Radziejowie, ul. Kościuszki 20/22, 88-200 Radziejów**

z dnia 27 września 2021 r. (data wpływu do Urzędu Gminy w Bytoniu w dniu 29.09.2021 r.)

Stwierdzam brak potrzeby przeprowadzenia oceny oddziaływania przedsięwzięcia na środowisko

jednocześnie określam:

dla przedsięwzięcia pn.: „Przebudowa drogi powiatowej nr 2827C Kaczewo-Bytoń od km. 0+010 do km 5+778 o długości 5768 mb”

1. Zakres, rodzaj, skala oraz miejsce lokalizacji przedsięwzięcia:

Projektowane przedsięwzięcie będzie obejmować wykonanie przebudowy drogi powiatowej o łącznej długości ok. 5,768 km. Projektowany odcinek drogi powiatowej nr 2827C relacji Kaczewo-Bytoń stanowi połączenie drogi wojewódzkiej nr 266 Ciechocinek - Konin z drogą wojewódzką nr 267 relacji Ujma Duża — Piotrków Kujawski. Otoczenie inwestycji to przede wszystkim użytki rolne oraz towarzysząca im zabudowa siedliskowa.

Jest to droga, która na odcinku przeznaczonym do przebudowy ma nawierzchnię bitumiczną z obustronnymi pobocznymi i rowami przydrożnymi oraz lokalnie chodnikiem prawostronnym. Nawierzchnia w/w drogi jest mocno spękana z licznymi odkształceniami. Planuje się ją wykorzystać jako dolną warstwę podbudowy, która zostanie przykryta warstwą ścieralną z mieszanki asfaltowej SMA 16 JENA o grubości 6 cm.

Planowana przebudowa ma na celu rozszerzenie istniejącej funkcji drogi, poprawę obsługi mieszkańców oraz lepsze połączenie z siecią dróg.

2. Warunki wykorzystania terenu przedsięwzięcia ze szczególnym uwzględnieniem konieczności ochrony cennych wartości przyrodniczych, zasobów naturalnych i zabytków oraz ograniczenia uciążliwości dla terenów sąsiednich.

Na etapie realizacji, eksploatacji i likwidacji przedsięwzięcia należy podjąć następujące działania:

- 1) Celem zabezpieczenia gruntu oraz wód podziemnych i powierzchniowych przed zanieczyszczeniem substancjami ropopochodnymi, podczas realizacji inwestycji używać wyłącznie sprawnego sprzętu i urządzeń oraz monitorować ewentualne wycieki substancji ropopochodnych, które mogą powstać w wyniku konserwacji i awarii sprzętu.

- 2) W celu minimalizacji i ograniczenia oddziaływań związanych z emisją hałasu, wibracji i zanieczyszczeń do powietrza, uciążliwe prace budowlane (przede wszystkim prace hałaśliwe oraz związane z wykorzystywaniem ciężkiego sprzętu/transportu) w sąsiedztwie terenów objętych ochroną przed hałasem, prowadzić wyłącznie w porze dziennej, tj. w godzinach 6.00-22.00 z wyjątkiem prac wymagających ciągłości technologicznej (typu betonowanie).
- 3) Transportować materiały pyłące samochodami, których skrzynia ładunkowa wyposażona zostanie w opończę lub inne zabezpieczenie ograniczające pylenie transportowanego materiału.
- 4) Na etapie realizacji przedsięwzięcia, zapewnić dostępność sorbentów. W celu neutralizacji wycieków substancji chemicznych i ropopochodnych należy na bieżąco usuwać je z wykorzystaniem sorbentów, których odpowiednia ilość powinna być stale zagwarantowana na terenie prowadzonych robót. W przypadku wycieku substancji nieobecności zwierząt w ich obrębie. W przypadku obecności fauny, zwierzę lub zwierzęta odłowić, a następnie przenieść poza obszar robót, do siedliska zapewniającego możliwość dalszej wędrówki.
- 5) Prace związane z realizacją przedsięwzięcia prowadzić w sposób niezagrażający środowisku gruntowo-wodnemu m.in. poprzez użycie sprzętu będącego w dobrym stanie technicznym, odpowiednią organizację prac budowlanych, magazynowanie materiałów i surowców niezbędnych do prowadzenia robót w sposób bezpieczny dla środowiska wodno-gruntowego.
- 6) Każdorazowo przed podjęciem prac w obrębie wykopów dokonać kontroli obecności zwierząt w ich obrębie. W przypadku obecności fauny, zwierzę lub zwierzęta odłowić, a następnie przenieść poza obszar robót, do siedliska zapewniającego możliwość dalszej wędrówki.
- 7) Zaplecze budowy, a w szczególności miejsca postoju pojazdów i maszyn, zabezpieczyć przed przedostaniem się substancji ropopochodnych do gruntu i wód oraz wyposażyć w materiały sorpcyjne umożliwiające szybkie usunięcie ewentualnych wycieków paliw oraz przeszkolić pracowników odnośnie ich zastosowania.
- 8) W sytuacjach awaryjnych, takich jak np. wyciek paliwa, podjąć natychmiastowe działania w celu usunięcia awarii oraz usunięcia zanieczyszczonego gruntu; zanieczyszczony grunt należy przekazać podmiotom uprawnionym do jego transportu i rekultywacji lub unieszkodliwiania.
- 9) Zadrzewienia pozostające w zasięgu prac i niepodlegające usunięciu zabezpieczyć na czas prowadzenia robót przed:
 - a) możliwością mechanicznego uszkodzenia, np. poprzez odeskowanie pni drzew,
 - b) fizycznym uszkodzeniem krzewów poprzez wygradzenie obszaru występowania krzewów,
 - c) przesuszeniem bryły korzeniowej, np. poprzez zastosowanie mat ograniczających transpirację oraz prowadzenie wykopów w ich sąsiedztwie krótkimi odcinkami, ograniczając czas otwarcia wykopów,
 - d) mechanicznym uszkodzeniem bryły korzeniowej poprzez prowadzenie prac w bezpośrednim sąsiedztwie systemów korzeniowych drzew i krzewów w sposób ręczny, o ile pozwala na to technologia prac. Powstałe ewentualne uszkodzenia mechaniczne pni i korzeni zabezpieczyć preparatem grzybobójczym.
- 10) W przypadku konieczności profilowania rowów, wykonać je w taki sposób, aby skarpa od strony przeciwnej do drogi umożliwiała samodzielne opuszczenie rowu przez zwierząt, np. poprzez utrzymanie nachylenia na poziomie 1:1,5 (tj. ok. 33°).
- 11) Do wykonania umocnienia przepustu drogowego nie stosować kamieni o ostrych krawędziach oraz tzw. gabionów. Zaleca się wykorzystanie kamieni polnych lub broku.
- 12) Wodę na potrzeby socjalno-bytowe oraz budowlane dostarczać na plac budowy beczkowozami lub pobierać z sieci wodociągowej.
- 13) Ścieki bytowe generowane na etapie realizacji, odprowadzać do szczelnych zbiorników bezodpływowych (przewoźnych toalet lub innych), zbiorniki systematycznie opróżniać (nie dopuszczać do ich przepełnienia) przez uprawnione podmioty.

- 14) Wody opadowe i roztopowe z pasa drogowego odprowadzać poprzez kanalizację deszczową w części jezdni oraz sprofilowane pobocza do rowów przydrożnych; odprowadzanie ww. wód do odbiorników prowadzić w sposób nie powodujący zalewania terenów sąsiednich oraz nie zmieniając stanu wody na gruncie, a zwłaszcza kierunku i natężenia odpływu ww. wód.
- 15) Prace ziemne prowadzić bez konieczności prowadzenia prac odwodnieniowych; w przypadku stwierdzenia konieczności odwodnienia wykopów, prace odwodnieniowe prowadzić bez konieczności trwałego obniżania poziomu wód gruntowych.
- 16) Roboty ziemne prowadzić w sposób nie naruszający stosunków gruntowo wodnych, a w szczególności ograniczający ingerencję w warstwy wodonośne.
- 17) Zdjętą wierzchnią warstwę ziemi (odkład) składować poza obszarami, na których znajdują się cieki wodne, poza terenem zagrożonym powodzią, a także poza obszarami kierunku spływu wód powierzchniowych do ujęć wód podziemnych.
- 18) Teren inwestycji wyposażyć w niezbędną ilość szczelnych i nieprzepuszczalnych pojemników i kontenerów do gromadzenia odpadów.
- 19) Odpady magazynować w sposób selektywny, a następnie sukcesywnie przekazywać do odbioru podmiotom posiadającym stosowne zezwolenia w zakresie gospodarowania odpadami.

3. W dokumentacji niezbędnej do wydania decyzji, o których mowa w art. 72 ust. 1 ustawy z dnia 3 października 2008 r. o udostępnianiu informacji o środowisku i jego ochronie, udziale społeczeństwa w ochronie środowiska oraz o ocenach oddziaływania na środowisko należy uwzględnić następujące wymagania dotyczące ochrony środowiska:

- 1) Zaprojektować wszelkie dostępne zabezpieczenia oddziaływania planowanego przedsięwzięcia na środowisko, gwarantujących pełną ochronę przed zanieczyszczeniem zgodnie z obowiązującymi przepisami i normami.
- 2) Zastosować rozwiązania techniczno- funkcjonalne zgodnie ze współczesnym poziomem wiedzy, ograniczające i eliminujące wpływ obiektu budowlanego na środowisko przyrodnicze, zdrowie ludzi i inne obiekty budowlane, a także dotrzymanie obowiązujących norm.
- 3) Nie powodować przekroczeń standardów jakości środowiska poza terenem inwestycji, uciążliwość przedsięwzięcia winna zamknąć się w granicach działek wyszczególnionych w decyzji.

4. Dla przedsięwzięcia nie zachodzi konieczność realizacji z uwzględnieniem wymogów w zakresie przeciwdziałania skutkom awarii przemysłowych, gdyż nie zalicza się ono do grupy zakładów stwarzających takie zagrożenie.

Przedsięwzięcie nie będzie realizowane na terenie zakładu o zwiększonym ryzyku wystąpienia poważnej awarii przemysłowej oraz zakładu o dużym ryzyku wystąpienia poważnej awarii przemysłowej w myśl rozporządzenia Ministra Rozwoju z dnia 29 stycznia 2016 r. w sprawie rodzajów i ilości znajdujących się w zakładzie substancji niebezpiecznych, decydujących o zaliczeniu zakładu do zakładu o zwiększonym lub dużym ryzyku wystąpienia poważnej awarii przemysłowej (Dz. U. z 2016 r. poz. 138).

5. Realizacja przedsięwzięcia nie wymaga utworzenia obszaru ograniczonego użytkowania.

Prawidłowo zrealizowana inwestycja (dotrzymane będą standardy środowiska poza terenem, do którego inwestor ma tytuł prawny), nie będzie stanowić zagrożenia dla środowiska naturalnego, a zgodnie z opracowaną kartą informacyjną przedsięwzięcia, nie zachodzi konieczność utworzenia obszaru ograniczonego użytkowania.

6. Przed rozpoczęciem realizacji przedsięwzięcia nie należy przeprowadzać oceny oddziaływania na środowisko w ramach postępowania w sprawie wydania decyzji, o której mowa w art. 72 ust. 1 pkt. 10 uouioś

Ze względu na zastosowanie technologii oraz stosownych środków mających na celu zmniejszenie uciążliwości dla środowiska, w związku z planowanym zamierzeniem, nie stwierdzono konieczności przeprowadzania ponownej oceny oddziaływania na środowisko, w ramach postępowania w sprawie wydania decyzji, o których mowa w art. 72 ust. 1 pkt. 10 z dnia 3 października 2008 r. o udostępnianiu informacji o środowisku i jego ochronie, udziale społeczeństwa w ochronie środowiska oraz o ocenach oddziaływania na środowisko (tekst jedn. Dz. U. z 2021 r., poz. 247 z późn. zm.), pod warunkiem jednak, że we wniosku o wydanie ww. decyzji nie zostaną dokonane zmiany w stosunku do wymagań określonych w decyzji o środowiskowych uwarunkowaniach oraz w karcie informacyjnej przedsięwzięcia.

7. Przed rozpoczęciem realizacji przedsięwzięcia nie zachodzi konieczność przeprowadzenia postępowania w sprawie transgranicznego oddziaływania na środowisko.

Ze względu na lokalizację w dużej odległości od granic państwa oraz zakres oddziaływania inwestycji, nie stwierdzono konieczności przeprowadzenia postępowania w sprawie transgranicznego oddziaływania.

8. Konieczność zapewnienia kompensacji przyrodniczej.

W odniesieniu do planowanej inwestycji nie zachodzi konieczność zapewnienia kompensacji przyrodniczej.

9. Realizacja przedsięwzięcia z uwagi na skalę przedsięwzięcia nie spowoduje wystąpienia znaczącego skumulowanego oddziaływania na środowisko.

Po szczegółowym przeanalizowaniu wszystkich ewentualnych oddziaływań generowanych przez przedmiotowe przedsięwzięcie mogące podlegać kumulacji, w połączeniu z oddziaływaniami tego samego typu, pochodzącymi od sąsiadujących z nim przedsięwzięć, biorąc pod uwagę zarówno fazę realizacji jak i eksploatacji, nie przewiduje się wystąpienia znaczącego oddziaływania skumulowanego na etapie realizacji i eksploatacji drogi.

10. Realizacja planowanego przedsięwzięcia nie wymaga podjęcia działań dotyczących zapobiegania, ograniczania oraz monitorowania oddziaływania przedsięwzięcia na środowisko.

UZASADNIENIE

W dniu 29 września 2021 r. do Wójta gminy Bytów wpłynął wniosek Zarządu Dróg powiatowych w Radziejowie w sprawie wydania decyzji o środowiskowych uwarunkowaniach na realizację planowanego przedsięwzięcia pn.: „Przebudowa drogi powiatowej nr 2827C Kaczewo-Bytów od km. 0+010 do km 5+778 o długości 5768 mb”.

Przedmiotowe przedsięwzięcie zaliczone jest do przedsięwzięć wyszczególnionych w § 3 ust. 1 pkt 62) rozporządzenia Rady Ministrów z dnia 10 września 2019 r. w sprawie przedsięwzięć mogących znacząco oddziaływać na środowisko (Dz.U. z 2019 poz. 1839), a więc zgodnie z przepisami tego rozporządzenia zaliczone jest do przedsięwzięć mogących potencjalnie znacząco oddziaływać na środowisko. Biorąc powyższe pod uwagę, zgodnie z art. 71 ust. 2 pkt 2) ustawy z dnia 3 października 2008 r. o udostępnianiu informacji o środowisku i jego ochronie, udziale społeczeństwa w ochronie środowiska oraz o ocenach oddziaływania na środowisko (Dz.U. z 2021r. poz. 247 z późn. zm.), planowana realizacja przedmiotowego przedsięwzięcia wymaga uzyskania decyzji o środowiskowych uwarunkowaniach.

Projektowana inwestycja nie będzie instalacją wymienioną w załączniku do rozporządzenia Ministra Środowiska z dnia 27 sierpnia 2014 r. w sprawie rodzajów instalacji mogących powodować znaczne zanieczyszczenie poszczególnych elementów przyrodniczych albo środowiska jako całości (Dz.U. z 2014 r. poz. 1169).

Odstąpiono od oceny zgodności przedmiotowego zamierzenia z ustaleniami miejscowego planu zagospodarowania przestrzennego, ponieważ analizowana inwestycja dotyczy przebudowy drogi publicznej, która w myśl art. 80 ust. 2 ustawy z dnia 3 października 2008 r. o udostępnieniu informacji o środowisku i jego ochronie, udziale społeczeństwa w ochronie środowiska oraz ocenach oddziaływania na środowisko nie wymaga stwierdzenia zgodności lokalizacji przedsięwzięcia z ustaleniami ww. planu, jeżeli został on uchwalony.

Planowana inwestycja realizowana będzie na terenie gminy Bytoń i gminy Piotrków Kujawski, przy czym na terenie gminy Bytoń znajduje się największa część terenu, na którym ma być realizowane to przedsięwzięcie. W związku z powyższym zgodnie z art. 75 ust. 4 ww. ustawy z dnia 3 października 2008 r. o udostępnieniu informacji o środowisku i jego ochronie, udziale społeczeństwa w ochronie środowiska oraz ocenach oddziaływania na środowisko organem właściwym do wydania decyzji o środowiskowych uwarunkowaniach jest Wójt Gminy Bytoń, po zasięgnięciu opinii Burmistrza Miasta i Gminy Piotrków Kujawski

Zgodnie z art. 63 ust. 1 w/w ustawy z dnia 3 października 2008 r. o udostępnianiu informacji o środowisku i jego ochronie, udziale społeczeństwa w ochronie środowiska oraz o ocenach oddziaływania na środowisko, organ właściwy do wydania decyzji o środowiskowych uwarunkowaniach stwierdza potrzebę przeprowadzenia oceny oddziaływania na środowisko. W analizowanym przypadku organ analizując zapisy zawarte w karcie inwestycyjnej przedsięwzięcia oraz szereg poniżej przedstawionych uwarunkowań stwierdził brak potrzeby przeprowadzenia oceny oddziaływania na środowisko planowanego zamierzenia inwestycyjnego:

1. Rodzaj i charakterystyka przedsięwzięcia, z uwzględnieniem:

a) skali przedsięwzięcia i wielkości zajmowanego terenu oraz ich wzajemnych proporcji

Obszar inwestycji przebiega przez gminy Piotrków Kujawski i Bytoń, w województwie kujawsko-pomorskim i stanowi drogę powiatową nr 2827C relacji Kaczewo - Bytoń w miejscowościach Kaczewo, Nasilowo i Bytoń na odcinku od km 0+010 do km 5+778. Droga ta stanowi połączenie drogi wojewódzkiej nr 266 Ciechocinek - Konin z drogą wojewódzką nr 267 relacji Ujma Duża - Piotrków Kujawski.

Celem rozbudowy jest poszerzenie jezdni do 5,00 m, wykonanie pobocza 2 x 0,75 m, budowa zjazdów, przebudowa skrzyżowań i polepszenie bezpieczeństwa ruchu drogowego. Geometrię trasy drogi wkomponowano w istniejący teren.

Droga zlokalizowana jest w obszarze o niskiej urbanizacji, w rolniczej przestrzeni produkcyjnej z terenami wykorzystywanymi pod prowadzenie upraw rolnych (użytki rolne). Znajduje się przy niej kilka gospodarstw rolnych (zabudowa zagrodowa i mieszkaniowa jednorodzinna).

Obecnie droga posiada nawierzchnię bitumiczną z obustronnymi poboczami i rowami przydrożnymi oraz lokalnie chodnikiem prawostronnym.

b) powiązań z innymi przedsięwzięciami w szczególności kumulowania się oddziaływań przedsięwzięć znajdujących się na obszarze, na który będzie oddziaływać przedsięwzięcie.

Biorąc pod uwagę charakter inwestycji (droga powiatowa, po której nie będzie odbywał się nadmierny ruch pojazdów, a raczej na zasadach dotychczasowych) nie przewiduje się wystąpienia znaczącego skumulowanego oddziaływania przedsięwzięcia na środowisko.

c) wykorzystania zasobów naturalnych

Zakłada się wykorzystanie normatywnych ilości surowców i materiałów, w tym wody (pobieranej z gminnej sieci wodociągowej lub dowożonej beczkowozem), masy mineralno-bitumicznej, kruszywa łamanego kamiennego, piasku, cementu, geosiatki, krawężników betonowych, betonu, a także paliw i energii elektrycznej.

d) emisji i występowania innych uciążliwości

W trakcie realizacji robót związanych z przebudową wymienionego odcinka drogi nie nastąpi zanieczyszczenie środowiska ponad normy wynikające z emisji spalin sprzętu do robót drogowych.

Istniejąca droga gminna spełnia swoje podstawowe zadanie, a mianowicie obsługuje ruch lokalny. Wykonanie tejże inwestycji wpłynie na: zmniejszenie zapylenia, dzięki obniżeniu oporów toczenia pojazdów nastąpi ograniczenie emisji spalin i poprawa komfortu jazdy oraz bezpieczeństwo ruchu pojazdów. Wykonanie nowej konstrukcji nawierzchni jezdni wpłynie na zmniejszenie przedostawania się substancji nieprzyjaznych środowisku do gruntu.

Zmiany w rzeźbie terenu i środowisku przyrodniczym wynikające z przebudowy drogi nie będą skutkowały obniżeniem wartości przyrodniczej przyległych do pasa drogowego gruntów, ponieważ rozbudowa drogi nastąpi na trasie trwałego jej użytkowania od wielu lat. Środowisko przyrodnicze przez czas użytkowania wytyczonej od szeregu lat drogi, przystosowało się do warunków bytowania na omawianym terenie. Przebudowa drogi nie wpłynie w znacznym stopniu na istniejące środowisko, nie naruszy istniejących stosunków wodnych, nie wpłynie na zmianę krajobrazu w tej okolicy.

e) ryzyka wystąpienia poważnej awarii, przy uwzględnieniu używanych substancji i stosowanych technologii.

Charakter planowanej inwestycji oraz zastosowane rozwiązania techniczne, technologiczne i organizacyjne minimalizują ryzyko pojawienia się awarii przemysłowej. Przedsięwzięcie nie będzie realizowane na terenie zakładu o zwiększonym ryzyku wystąpienia poważnej awarii przemysłowej oraz zakładu o dużym ryzyku wystąpienia poważnej awarii przemysłowej, w myśl rozporządzenia Ministra Rozwoju z dnia 29 stycznia 2016 r. w sprawie rodzajów i ilości znajdujących się w zakładzie substancji niebezpiecznych, decydujących o zaliczeniu zakładu do zakładu o zwiększonym lub dużym ryzyku wystąpienia poważnej awarii przemysłowej (tekst jedn. Dz. U. z 2016 r. poz. 138).

2. Usytuowanie przedsięwzięcia, z uwzględnieniem możliwego zagrożenia dla środowiska, w szczególności przy istniejącym użytkowaniu terenu, zdolności samooczyszczania się środowiska i odnawiania zasobów naturalnych, walorów przyrodniczych i krajobrazowych oraz uwarunkowań miejscowych planów zagospodarowania przestrzennego.

Przedsięwzięcie będzie realizowane poza obszarami chronionymi na podstawie ustawy z dnia 16 kwietnia 2004 r. o ochronie przyrody (Dz. U. z 2021 r., poz. 1098), w szczególności w obrębie istniejącego pasa drogowego. Zamierzenie zlokalizowane jest przede wszystkim w rejonie terenów rolniczych.

Na terenie projektowanego zadania nie występują obszary wodno-błotne, inne obszary o płytkim zaleganiu wód podziemnych, w tym siedliska łąkowe oraz ujścia rzek, obszary wybrzeży i środowisko morskie, górskie lub leśne, obszary objęte ochroną, w tym strefy ochronne ujęć wód i zbiorników wód śródlądowych, obszary wymagające specjalnej ochrony ze względu na występowanie gatunków roślin, grzybów i zwierząt lub ich siedlisk lub siedlisk przyrodniczych objętych ochroną, w tym obszary Natura 2000 oraz pozostałe formy ochrony przyrody, obszary, na których standardy jakości środowiska zostały przekroczone lub istnieje prawdopodobieństwo ich przekroczenia, a także obszary o krajobrazie mającym znaczenie historyczne, kulturowe lub archeologiczne, o znacznej gęstości zaludnienia, przylegające do jezior, uzdrowiska i obszary ochrony uzdrowiskowej.

Teren realizacji przedsięwzięcia znajduje się poza: granicami głównych zbiorników wód podziemnych, obszarami szczególnego zagrożenia powodzią, a także poza strefami ochronnymi ujęć wód.

Przedmiotowa inwestycja zlokalizowana jest w obszarze dorzecza Odry zgodnie z rozporządzeniem Rady Ministrów z dnia 18 października 2016 r. w sprawie Planu gospodarowania wodami na obszarze dorzecza Odry (Dz. U. z 2016 r., poz. 1968 t.j.) oraz Wisły, zgodnie z rozporządzeniem Rady Ministrów z dnia 18 października 2016 r. w sprawie Planu gospodarowania wodami na obszarze dorzecza Wisły (Dz. U. z 2016 r., poz. 1911 t.j.).

Zamierzenie znajduje się w obszarach jednolitych części wód podziemnych oznaczonych europejskimi kodami:

- PLGW600043, zaliczonym do regionu wodnego Warty. Stan ilościowy i chemiczny tej JCWPd oceniono jako słaby. Rozpatrywana jednolita część wód podziemnych jest zagrożona ryzykiem nieosiągnięcia celów środowiskowych, tj. osiągnięcia co najmniej dobrego stanu ilościowego i chemicznego wód podziemnych;

- PLGW200047, zaliczonym do regionu wodnego Środkowej Wisły. Stan ilościowy i chemiczny tej JCWPd oceniono jako dobry. Rozpatrywana jednolita część wód podziemnych jest zagrożona ryzykiem nieosiągnięcia celów środowiskowych, tj. utrzymania co najmniej dobrego stanu ilościowego i chemicznego wód podziemnych.

Zamierzenie znajduje się w obszarach jednolitych części wód powierzchniowych oznaczonych europejskimi kodami:

- PLRW6000171881729 - Dopływ z Piotrkowa Kujawskiego, zaliczonym do regionu wodnego Warty. Ta JCWP posiada status naturalnej części wód, której stan oceniono jako zły. Rozpatrywana jednolita część wód powierzchniowych nie jest zagrożona ryzykiem nieosiągnięcia celów środowiskowych, tj. osiągnięcia co najmniej dobrego stanu ekologicznego i co najmniej dobrego stanu chemicznego wód powierzchniowych;
- PLRW20001727839 - Zgłowiączka - jez. Głuszyńskie, wraz z dopływami, zaliczonym do regionu wodnego Środkowej Wisły. Ta JCWP posiada status naturalnej części wód, której stan oceniono jako zły. Rozpatrywana jednolita część wód powierzchniowych jest zagrożona ryzykiem nieosiągnięcia celów środowiskowych, tj. osiągnięcia co najmniej dobrego stanu/ ekologicznego i co najmniej dobrego stanu chemicznego wód powierzchniowych.

Na etapie realizacji głównymi przyczynami zanieczyszczenia wód i gleby mogą być spływy deszczowe oraz roztopowe z terenu budowy, a także wypłukiwane zanieczyszczenia z materiałów używanych do budowy.

W celu zabezpieczenia gruntu oraz wód podziemnych i powierzchniowych przed zanieczyszczeniem substancjami ropopochodnymi, podczas realizacji inwestycji używany będzie wyłącznie sprawny sprzęt i monitorowane będą ewentualne wycieki substancji ropopochodnych, które mogą powstać w wyniku awarii.

W ramach inwestycji nie przewiduje się głębokich wykopów oraz konieczności ich odwadniania czy naruszania warstw wodonośnych. Stwierdza się zatem, że inwestycja nie będzie się wiązać z negatywnym oddziaływaniem na jednolite części wód powierzchniowych czy podziemnych.

3. Rodzaj i skalę możliwego oddziaływania rozważanego w odniesieniu do uwarunkowań wymienionych w pkt. 1 i 2, wynikające z:

a) zasięgu oddziaływania – obszaru geograficznego i liczby ludności, na które przedsięwzięcie może oddziaływać.

Droga zlokalizowana jest w obszarze o niskiej urbanizacji, w rolniczej przestrzeni produkcyjnej z terenami wykorzystywanymi pod prowadzenie upraw rolnych (użytki rolne). Znajduje się przy niej kilka gospodarstw rolnych (zabudowa zagrodowa i mieszkaniowa jednorodzinna).

Ze względu na ograniczone oddziaływanie inwestycji, nie przewiduje się negatywnego wpływu na mieszkańców gminy.

b) transgranicznego charakteru oddziaływania przedsięwzięcia na poszczególne elementy przyrodnicze.

Postępowanie dotyczące transgranicznego oddziaływania na środowisko przeprowadza się w przypadku przedsięwzięć realizowanych w granicach Polski, które mogłyby oddziaływać na środowisko na terytorium państw sąsiednich stron Konwencji Espoo. W razie stwierdzenia możliwości wystąpienia transgranicznego oddziaływania na środowisko planowanego przedsięwzięcia w trakcie przeprowadzania procedury oceny oddziaływania na środowisko konieczne jest wszczęcie procedur międzypaństwowych związanych z transgranicznym oddziaływaniem. Zgodnie z Konwencją o ocenach oddziaływania na środowisko w kontekście transgranicznym oraz ustawą Prawo ochrony środowiska, w odniesieniu do planowanego przedsięwzięcia, nie zachodzą przesłanki do przeprowadzenia postępowania w sprawie oceny oddziaływania na środowisko w kontekście transgranicznym.

Zarówno w trakcie realizacji jak i eksploatacji infrastruktury nie będzie występowała emisja substancji i energii w kontekście transgranicznym. Inwestycja położona jest w odległości co najmniej 150 km od granic Polski.

W związku z powyższym, ze względu na skalę i zakres przedsięwzięcia, a przede wszystkim jego lokalizację, nie przewiduje się wystąpienia oddziaływań na środowisko o charakterze transgranicznym.

c) wielkości i złożoności oddziaływania, z uwzględnieniem obciążenia istniejącej infrastruktury.

Wpływ przedsięwzięcia w odniesieniu do jego rozmiaru i zakresu nie jest znacząco negatywny na obszar geograficzny i ludność go zamieszkującą.

d) prawdopodobieństwo oddziaływania.

Można stwierdzić, że oddziaływanie planowanej inwestycji na położoną w sąsiedztwie zabudowę zagrodową będzie mieścić się w granicach określonych standardów jakości środowiska.

Przyjęte rozwiązania techniczne i technologiczne projektowanego przedsięwzięcia, pozwalają na stwierdzenie, że wariant zaproponowany przez Inwestora nie wpłynie znacząco negatywnie na środowisko, w tym na środowisko przyrodnicze miejsca realizacji inwestycji.

Zastosowane rozwiązania technologiczne oraz organizacyjne, które są zgodne z zasadami ochrony środowiska: postępowanie z odpadami poprzez selektywne magazynowanie oraz przekazywanie odpadów wyspecjalizowanym podmiotom na podstawie wymaganych dokumentów, zabezpieczy przed możliwością dopływu ewentualnych zanieczyszczeń z planowanej działalności.

Po wykonaniu planowanej przebudowy drogi nie przewiduje się wprowadzenia do środowiska żadnych szkodliwych substancji i energii. Natężenie ruchu pojazdów pozostanie na obecnym poziomie, a przebudowa nawierzchni drogi ułpynni przejazd, co w konsekwencji przyczyni się do zmniejszenia energii hałasu i zanieczyszczeń do powietrza podczas dalszej eksploatacji tej drogi.

e) czas trwania, częstotliwości i odwracalność oddziaływania.

Podczas realizacji przedsięwzięcia wystąpi krótkotrwały wzrost emisji hałasu do środowiska wywołany pracą ciężkiego sprzętu budowlanego i środków transportu. To negatywne oddziaływanie związane ze wzrostem emisji hałasu będzie miało charakter krótkotrwały i ograniczony przestrzennie zasięg. Prace budowlane prowadzone będą w porze dziennej. Czas trwania możliwego oddziaływania na środowisko i otoczenie sąsiadujące będzie wynikał z przewidzianego przez Inwestora okresu czasu pracy. Bezpośrednie oddziaływanie będzie krótkotrwałe i nie wpłynie na pogorszenie stanu środowiska przyrodniczego. Przedsięwzięcie ma tymczasowy lokalny wpływ na środowisko.

Realizacja inwestycji zgodnie z ustaleniami niniejszej decyzji oraz zapisami w karcie informacyjnej przedsięwzięcia będzie miała niewielki wpływ bezpośredni i pośredni na warunki życia i pracy, bytowanie oraz zdrowie ludzi.

Przyjęty tok formalno- prawny

Zgodnie art. 61 § 1 ustawy z dnia 14 czerwca 1960 r. Kodeks postępowania administracyjnego (tekst jedn. Dz. U. z 2021 r. poz. 735 ze zm.) w związku z art. 73 ust. 1 ustawy z dnia 3 października 2008 r. o udostępnianiu informacji o środowisku i jego ochronie, udziale społeczeństwa w ochronie środowiska oraz o ocenach oddziaływania na środowisko, Organ I instancji wszczął postępowanie.

Zgodnie z art. 49 ustawy z dnia 14 czerwca 1960 r. Kodeks postępowania administracyjnego (Dz. U. z 2021 r., poz. 735 z późn. zm.) o decyzji i innych czynnościach organu w tej sprawie strony i mieszkańcy powiadomieni zostali w dniu 14.10.2021 r. poprzez: publiczne obwieszczenie zamieszczone w Biuletynie Informacji Publicznej Urzędu Gminy Bytoń i Urzędu Miasta i Gminy Piotrków Kujawski, w publicznie dostępnym wykazie zawierającym dane o środowisku i jego ochronie, wywieszenie obwieszczenia na tablicy ogłoszeń Urzędu Gminy Bytoń i Urzędu Miasta i Gminy Piotrków Kujawski oraz w sołectwach: Rogalin, Świątniki, Kaczewo, Bytoń i Nasiłowo.

Wójt Gminy Bytoń pismem znak: RGK.R.6220.8.2021 z dnia 14.10.2021 r. wystąpił do Regionalnego Dyrektora Ochrony Środowiska w Bydgoszczy, Państwowego Powiatowego Inspektora Sanitarnego w Radziejowie i Dyrektora Zarządu Zlewni we Włocławku Państwowego Gospodarstwa Wodnego Wody Polskie o wydanie opinii w sprawie stwierdzenia potrzeby przeprowadzenia oceny oddziaływania na środowisko dla planowanego przedsięwzięcia.

Państwowy Powiatowy Inspektor Sanitarny w Radziejowie pismem z dnia 04.11.2021 r., znak sprawy: N.NZ.9027.3.23.2/21 wyraził opinię, że po zapoznaniu się z charakterystyką

zamierzenia inwestycyjnego zawartą w przedłożonej karcie informacyjnej przedsięwzięcia jest zdania, że dla powyższego przedsięwzięcia nie istnieje konieczność przeprowadzenia oceny oddziaływania na środowisko.

Dyrektor Zarządu Zlewni w Toruniu Państwowego Gospodarstwa Wodnego Wody Polskie w opinii znak: GD.ZZŚ.7.435.1.357.2021.WŁ z dnia 16 listopada 2021 r. (wpływ do Urzędu Gminy w Bytoniu w dniu 24.11.2021r.) wyraził opinię, że dla przedsięwzięcia pn. „Przebudowa drogi powiatowej nr 2827C Kaczewo-Bytoń od km. 0+010 do km 5+778 o długości 5768 mb” nie istnieje potrzeba przeprowadzenia oceny oddziaływania na środowisko. Jednocześnie wskazał na konieczność uwzględnienia w przedmiotowej decyzji o środowiskowych uwarunkowaniach warunków i wymagań o których mowa w art. 82 ust. 1 pkt 1 lit. b ustawy ooś oraz nałożenie obowiązku działań, o których mowa w art. 82 ust. 1 pkt 2 lit b ustawy ooś, z uwzględnieniem wskazanych w piśmie elementów, które zawarte zostały w orzeczeniu decyzji.

Regionalny Dyrektor Ochrony Środowiska w Bydgoszczy postanowieniem z dnia 05 listopada 2021r., znak: WOO.4220.1264.2021.JM (wpływ do Urzędu Gminy w Bytoniu w dniu 05.11.2021 r.) wyraził opinię, że dla planowanego przedsięwzięcia pn. „Przebudowa drogi powiatowej nr 2827C Kaczewo-Bytoń od km. 0+010 do km 5+778 o długości 5768 mb”, nie istnieje konieczność przeprowadzenia oceny oddziaływania na środowisko. Jednocześnie wskazał istotne warunki korzystania ze środowiska w fazie realizacji i eksploatacji lub użytkowania przedsięwzięcia, ze szczególnym uwzględnieniem konieczności ochrony cennych wartości przyrodniczych, zasobów naturalnych i zabytków oraz ograniczenia uciążliwości dla terenów sąsiednich.

W uzasadnieniu powołał się na załączoną do wniosku dokumentację, w tym informacje zawarte w karcie informacyjnej przedsięwzięcia. Przedmiotowe zamierzenie inwestycyjne realizowane będzie poza obszarami chronionymi w myśl ww. ustawy z dnia 16 kwietnia 2004 r. o ochronie przyrody (tekst jedn. Dz.U. z 2021 r. poz. 1098), w tym poza wyznaczonymi, mającymi znaczenie dla Wspólnoty i projektowanymi przekazanymi do Komisji Europejskiej obszarami Natura 2000.

Przedmiotowa inwestycja zlokalizowana jest w obszarze dorzecza Wisły. Przy zastosowaniu rozwiązań opisanych w karcie informacyjnej, jego realizacja i eksploatacja nie wpływa na ryzyko nieosiągnięcia celów środowiskowych zawartych w Planie gospodarowania wodami na obszarze dorzecza Wisły.

W podsumowaniu uznał, że zastosowanie zaproponowanych w przedłożonej karcie informacyjnej przedsięwzięcia rozwiązań technicznych, technologicznych i organizacyjnych, zapewni ochronę środowiska przed prawdopodobieństwem zaistnienia negatywnego oddziaływania inwestycji, zarówno na etapie jej realizacji jak i eksploatacji. W świetle powyższego nie stwierdzono potrzeby przeprowadzenia oceny oddziaływania na środowisko dla planowanego zamierzenia inwestycyjnego.

W związku z powyższym, na podstawie zebranych materiałów i dowodów w toku przeprowadzanego postępowania, biorąc pod uwagę kryteria zawarte w § 3 ust. 1 pkt. 62 Rozporządzenia Rady Ministrów z dnia 10 września 2019 r. w sprawie przedsięwzięć mogących znacząco oddziaływać na środowisko (tekst jedn. Dz. U. z 2019 r., poz. 1839), uwarunkowania wymienione w art. 63 ustawy z dnia 3 października 2008r., tj. między innymi: rodzaj, skalę i charakter przedsięwzięcia, wielkość zajmowanego terenu, zakres robót związanych z realizacją oraz rodzaj i skalę możliwego oddziaływania przedsięwzięcia, a także wykorzystanie zasobów naturalnych; stanowisko Regionalnego Dyrektora Ochrony Środowiska w Bydgoszczy (nie istnieje konieczność przeprowadzenia oceny oddziaływania na środowisko), Dyrektora Zarządu Zlewni w Toruniu Państwowego Gospodarstwa Wodnego Wody Polskie (nie istnieje potrzeba przeprowadzenia oceny oddziaływania na środowisko), Państwowego Powiatowego Inspektora Sanitarnego w Radziejowie (nie istnieje konieczność przeprowadzenia oceny oddziaływania na środowisko), analizując wniosek inwestora o wydanie decyzji o środowiskowych uwarunkowaniach wraz z kartą informacyjną przedsięwzięcia pod kątem uwarunkowań związanych z kwalifikowaniem przedsięwzięcia do przeprowadzenia oceny oddziaływania na środowisko, Wójt Gminy Bytoń nie stwierdził potrzeby przeprowadzenia oceny oddziaływania na środowisko dla inwestycji pn. „Przebudowa drogi powiatowej nr 2827C Kaczewo-Bytoń od km. 0+010 do km 5+778 o długości 5768 mb”. Organ odstępując od konieczności przeprowadzenia oceny oddziaływania na środowisko dla przedmiotowego zamierzenia inwestycyjnego wziął pod uwagę fakt, że planowane

przedsięwzięcie nie jest zlokalizowane na terenach chronionych lub objętych zastrzeżeniami oraz analizując kartę informacyjną przedsięwzięcia stwierdzono, że zaproponowane rozwiązania techniczne, technologiczne i organizacyjne zapewnią ochronę środowiska przed prawdopodobieństwem zaistnienia negatywnego oddziaływania inwestycji zarówno na etapie jej realizacji jak i eksploatacji.

O zebranych dowodach i materiałach oraz zgłoszonych żądaniach, zebranych w trakcie prowadzonego postępowania administracyjnego, a przed wydaniem decyzji środowiskowej (zakończenie postępowania dowodowego), strony i mieszkańcy powiadomieni zostali w dniu 18.01.2022 r. poprzez: publiczne obwieszczenie zamieszczone w Biuletynie Informacji Publicznej Urzędu Gminy Bytoń i Urzędu Miasta i Gminy Piotrków Kujawski, w publicznie dostępnym wykazie zawierającym dane o środowisku i jego ochronie, wywieszenie obwieszczenia na tablicy ogłoszeń Urzędu Gminy Bytoń i Urzędu Miasta i Gminy Piotrków Kujawski oraz w sołectwach: Rogalin, Świątniki, Kaczewo, Bytoń i Nasiłowo.

Realizacja planowanego przedsięwzięcia jest zgodna z przepisami Ustawy z dnia 3 października 2008r. o udostępnianiu informacji o środowisku i jego ochronie, udziale społeczeństwa w ochronie środowiska oraz o ocenach oddziaływania na środowisko (tekst jedn. Dz. U. z 2021 r. poz. 247 z późn. zm.); Ustawy z dnia 27 kwietnia 2001 r. Prawo ochrony środowiska (tekst jedn. Dz. U. z 2020 r. poz. 1219 z późn. zm.); Ustawy z dnia 14 grudnia 2012 r. o odpadach (Dz. U. z 2021 r. poz. 779 z późn. zm.); Ustawy z dnia 20 lipca 2017 r. Prawo wodne (Dz. U. z 2021 r. poz. 624 z późn. zm.); Ustawą z dnia 16 kwietnia 2004 r. o ochronie przyrody (tekst jedn. Dz. U. z 2021 r. poz. 1098); Ustawy z dnia 27 marca 2003 r. o planowaniu i zagospodarowaniu przestrzennym (tekst jedn. Dz. U. z 2021 r. poz. 741 z późn. zm.); Ustawy z dnia 21 marca 1985 r. o drogach publicznych (tekst jedn. Dz. U. z 2021 r. poz. 1376 z późn. zm.); Rozporządzenia Ministra Transportu i Gospodarki Morskiej z dnia 2 marca 1999 r. w sprawie warunków technicznych, jakim powinny odpowiadać drogi publiczne i ich usytuowanie (tekst jedn. Dz. U. z 2016 r. poz. 124 z późn. zm.); Ustawy z dnia 3 lutego 1995 r. o ochronie gruntów rolnych i leśnych (tekst jedn. Dz. U. z 2021 r. poz. 1326), Ustawy z dnia 21 sierpnia 1997 r. o gospodarce nieruchomościami (tekst jedn. Dz. U. z 2021 r. poz. 1899 z późn. zm.); Rozporządzenia Rady Ministrów z dnia 10 września 2019 r. w sprawie przedsięwzięć mogących znacząco oddziaływać na środowisko (Dz. U. z 2019 r., poz. 1839); Rozporządzenie Ministra Środowiska z dnia 14 czerwca 2007 r. w sprawie dopuszczalnych poziomów hałasu w środowisku (Dz. U. z 2014 r. poz. 112); Rozporządzenie Ministra Środowiska z dnia 12 stycznia 2011 r. w sprawie obszarów specjalnej ochrony ptaków (Dz. U. Nr 25, poz. 133, z późn. zm.); Rozporządzenie Ministra Środowiska z dnia 13 kwietnia 2010 roku w sprawie siedlisk przyrodniczych oraz gatunków będących przedmiotem zainteresowania Wspólnoty, a także kryteriów wyboru obszarów kwalifikujących się do uznania lub wyznaczenia jako obszary Natura 2000 (Dz. U. z 2014 r. poz. 1713).

Od stron postępowania administracyjnego jak i społeczeństwa do chwili wydania niniejszej decyzji nie wpłynęły żadne uwagi i wnioski dotyczące planowanego przez Inwestora zamierzenia inwestycyjnego.

Mając na uwadze opinię Regionalnego Dyrektora Ochrony Środowiska w Bydgoszczy, Państwowego i Dyrektora Zarządu Zlewni w Toruniu Państwowego Gospodarstwa Wodnego Wody Polskie, brak zastrzeżeń od stron postępowania oraz po przeanalizowaniu zapisów art. 63 ust 1 ustawy z dnia 3 października 2008 r. o udostępnieniu informacji o środowisku i jego ochronie, udziale społeczeństwa w ochronie środowiska oraz ocenach oddziaływania na środowisko (tekst jedn. Dz. U. z 2021 r., poz. 247 z późn. zm.), a więc zbadaniu: rodzaju i charakterystyki przedsięwzięcia, usytuowania przedsięwzięcia z uwzględnieniem możliwego zagrożenia dla środowiska w przy istniejącym użytkowaniu terenu, zdolności samooczyszczenia się środowiska i odnawiania się zasobów naturalnych, walorów przyrodniczych i krajobrazowych oraz po przeanalizowaniu rodzaju i skali możliwego oddziaływania rozważanego w odniesieniu do uwarunkowań wymienionych powyżej, biorąc pod uwagę wszystkie okoliczności faktyczne i prawne w zakresie oddziaływania przedmiotowego przedsięwzięcia na środowisko, organ prowadzący na podstawie art. 75 ust.1 pkt 4 powołanej wyżej ustawy - Wójt Gminy Bytoń orzekł o realizacji oraz o braku potrzeby przeprowadzenia oceny oddziaływania na środowisko dla planowanej inwestycji pn. „Przebudowa drogi powiatowej nr 2827C Kaczewo-Bytoń od km. 0+010 do km 5+778 o długości 5768 mb”.

W oparciu o art. 86 ustawy o udostępnianiu informacji o środowisku i jego ochronie, udziale społeczeństwa w ochronie środowiska oraz o ocenach oddziaływania na środowisko, decyzja o środowiskowych uwarunkowaniach wiąże organ wydający decyzje, o których mowa w przepisie art. 72 ust.1 pkt. 1-13.

POUCZENIE

W przypadku wykonywania działalności pogarszającej stan środowiska, zostaną podjęte odpowiednie decyzje nakazujące wstrzymanie takiej działalności do czasu zainstalowania urządzeń lub wykonania innych czynności zabezpieczających środowisko.

Zgodnie z art. 72 ust. 3 ustawy z dnia 3 października 2008 r. o udostępnianiu informacji o środowisku i jego ochronie, udziale społeczeństwa w ochronie środowiska oraz o ocenach oddziaływania na środowisko (tekst jedn. Dz. U. z 2021 r., poz. 247 z późn. zm.) decyzję o środowiskowych uwarunkowaniach dołącza się do wniosku o wydanie decyzji, o których mowa w ust. 1, oraz zgłoszenia, o którym mowa w ust. 1a. Złożenie wniosku lub dokonanie zgłoszenia następuje w terminie 6 lat od dnia, w którym decyzja o środowiskowych uwarunkowaniach stała się ostateczna z zastrzeżeniem ust. 4 i 4b.

Zgodnie z art. 72 ust. 4 ww. ustawy złożenie wniosku lub dokonanie zgłoszenia może nastąpić w terminie 10 lat od dnia, w którym decyzja o środowiskowych uwarunkowaniach stała się ostateczna, o ile strona, która złożyła wniosek o wydanie decyzji o środowiskowych uwarunkowaniach, lub podmiot, na który została przeniesiona ta decyzja, otrzymali, przed upływem terminu, o którym mowa w ust. 3, od organu, który wydał decyzję o środowiskowych uwarunkowaniach w pierwszej instancji, stanowisko, że aktualne są warunki realizacji przedsięwzięcia określone w decyzji o środowiskowych uwarunkowaniach lub postanowieniu, o którym mowa w art. 90 *postanowienie w sprawie uzgodnienia warunków realizacji przedsięwzięcia* ust. 1, jeżeli było wydane. Zajęcie stanowiska następuje na wniosek uwzględniający informacje na temat stanu środowiska i możliwości realizacji warunków wynikających z decyzji o środowiskowych uwarunkowaniach lub postanowienia, o którym mowa w art. 90 *postanowienie w sprawie uzgodnienia warunków realizacji przedsięwzięcia* ust. 1, jeżeli było wydane. Wniosek, o którym mowa w zdaniu drugim, składa się do organu nie wcześniej niż po upływie 5 lat od dnia, w którym decyzja o środowiskowych uwarunkowaniach stała się ostateczna.

Od niniejszej decyzji służy stronom odwołanie do Samorządowego Kolegium Odwoławczego we Włocławku ul. Kilińskiego 2, za pośrednictwem Wójta Gminy Bytoń w terminie 14 dni od dnia doręczenia decyzji.

W trakcie biegu terminu do wniesienia odwołania strona może zrzec się prawa do wniesienia odwołania wobec organu administracji publicznej, który wydał decyzję, wówczas z dniem doręczenia Wójtowi Gminy Bytoń oświadczenia o zrzeczeniu się prawa do wniesienia odwołania przez ostatnią ze stron postępowania, decyzja staje się ostateczna i prawomocna, co oznacza, iż decyzja podlega natychmiastowemu wykonaniu i brak jest możliwości zaskarżenia decyzji. Nie jest możliwe skuteczne cofnięcie oświadczenia o zrzeczeniu się prawa do wniesienia odwołania.

Na podstawie art. 7 pkt 3 ustawy z dnia 16 listopada 2006 r. o opłacie skarbowej (Dz. U. z 2019 r., poz. 1000 ze zm.) wydanie ww. decyzji zwalnia się od opłaty skarbowej.

Załączniki:

Charakterystyka planowanego przedsięwzięcia zgodnie z art. 82 ust. 3 ustawy z dnia 3 października 2008 r. o udostępnianiu informacji o środowisku i jego ochronie, udziale społeczeństwa w ochronie środowiska oraz o ocenach oddziaływania na środowisko (tekst jedn. Dz. U. z 2021 r., poz. 247 z późn. zm.).



WÓJCIARZ
WÓJT GMINY
mgr Artur Ruciński

Otrzymują:

1. Zarząd Dróg Powiatowych w Radziejowie
2. strony postępowania administracyjnego wg wykazu a aktach sprawy
3. a/a

Do wiadomości:

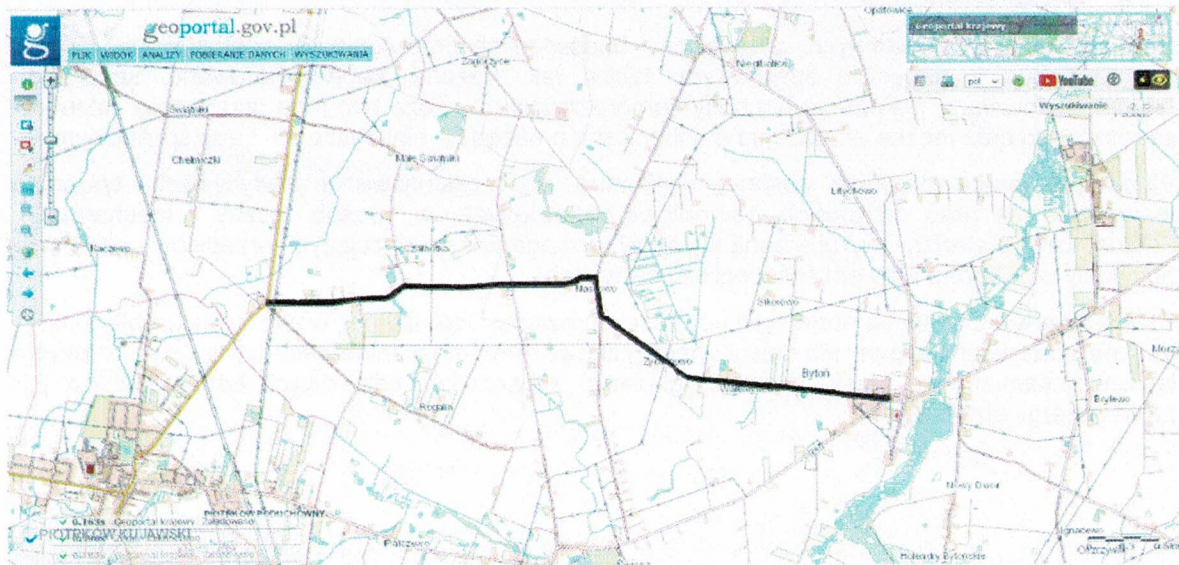
1. Regionalny Dyrektor Ochrony Środowiska w Bydgoszczy
2. Państwowy Powiatowy Inspektor Sanitarny w Radziejowie
3. Dyrektor Zarządu Zlewni we Włocławku Państwowego Gospodarstwa Wodnego Wody Polskie

Projekt opracowała :mgr inż. Wiera Kulczyńska

CHARAKTERYSTYKA PRZEDSIĘWZIĘCIA

(zgodnie z art. 82 ust. 3 ustawy z dnia 3 października 2008 r. o udostępnianiu informacji o środowisku i jego ochronie, udziale społeczeństwa w ochronie środowiska oraz o ocenach oddziaływania na środowisko (tekst jedn. Dz. U. z 2021 r., poz. 247 z późn. zm.).

dla przedsięwzięcia pn.: „Przebudowa drogi powiatowej nr 2827C Kaczewo-Bytoń od km. 0+010 do km 5+778 o długości 5768 mb”



Zakres planowanego przedsięwzięcia Kolorem czerwonym oznaczono drogę planowaną do przebudowy.
Źródło: karta informacyjna przedsięwzięcia

Zgodnie z krętą informacyjną przedsięwzięcia:

Obszar inwestycji przebiega przez gminy Piotrków Kujawski i Bytoń, w województwie kujawsko - pomorskim i stanowi drogę powiatową nr 2827C relacji Kaczewo - Bytoń w miejscowościach Kaczewo, Nasiłowo i Bytoń na odcinku od km 0+010 do km 5+778. Droga ta stanowi połączenie drogi wojewódzkiej nr 266 Ciechocinek - Konin z drogą wojewódzką nr 267 relacji Ujma Duża — Piotrków Kujawski.

Celem rozbudowy jest poszerzenie jezdni do 5,00 m, wykonanie pobocza 2 x 0,75 m, budowa zjazdów, przebudowa skrzyżowań i polepszenie bezpieczeństwa ruchu drogowego. Geometrię trasy drogi wkomponowano w istniejący teren.

Droga zlokalizowana jest w obszarze o niskiej urbanizacji, w rolniczej przestrzeni produkcyjnej z terenami wykorzystywanymi pod prowadzenie upraw rolnych (użytki rolne). Znajduje się przy niej kilka gospodarstw rolnych (zabudowa zagrodowa i mieszkaniowa jednorodzinna).

Obecnie droga posiada nawierzchnię gruntową i jest w złym stanie technicznym. Posiada zdeformowaną nawierzchnię gruntową, na której występują wyboje oraz ubytki, które powodują powstawanie zastoisk wodnych.

Z uwagi na lokalny charakter drogi, nie przewiduje się, że po przeprowadzeniu przebudowy nastąpi wzrost natężenia ruchu.

Zakres prac modernizacyjnych obejmuje następujące zadania:

- wykonanie robót ziemnych,
- wykonanie podbudowy,
- wykonanie nawierzchni,
- wykonanie zjazdów,
- wykonanie pobocza,
- plantowanie skarp,
- wykonanie oznakowania pionowego.

Przyjęte parametry techniczne:

- klasa drogi - L,
- prędkość projektowa - 50 km/h,
- kategoria ruchu - KR2/KR3,
- przekrój drogi - daszkowy,
- spadek jezdni - 2%.

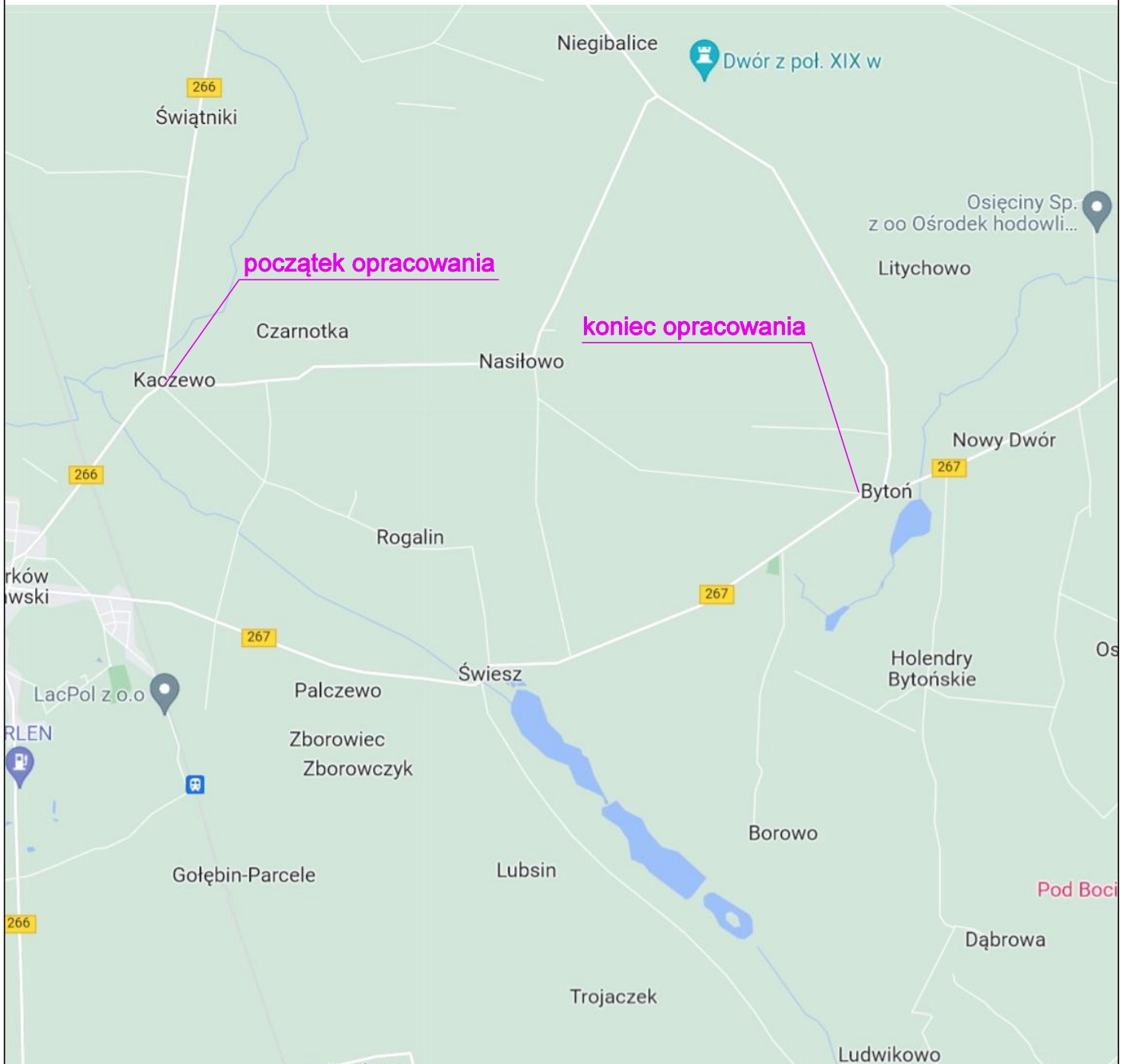
Przy realizacji robót ziemnych, drogowych i budowlanych przewiduje się zastosowanie sprzętu samojezdnego z napędem spalinowym, takich jak: frezarki, koparko-ładowarki, spycharko-ładowarki, równiarki, walce i samochody samorozładowcze. Poza tym inne urządzenia, takie jak: zagęszczarki oraz ręczne urządzenia mechaniczne o napędzie elektrycznym, bądź spalinowym.

Planowane prace drogowe zostaną wykonane przy zastosowaniu tradycyjnych, typowych technologii dla prac drogowych, remontowo-budowlanych, w sposób ręczny i mechaniczny. Zastosowane materiały i wyroby będą spełniały wymagania obowiązujących przepisów i norm oraz posiadały wymagane prawem świadectwa i certyfikaty.

Zakłada się wykorzystanie normatywnych ilości surowców i materiałów, w tym wody (pobieranej z gminnej sieci wodociągowej lub dowożonej beczkowozem), masy mineralno-bitumicznej, kruszywa łamanego kamiennego, piasku, cementu, geosiatki, krawężników betonowych, betonu, a także paliw i energii elektrycznej.


WÓJT GMINY
mgr Artur Ruciński

PLAN ORIENTACYJNY



Wykonawca: AFPRO Aleksander Felchner ul. Malinowa 111a, 86-060 Dziemionna felchner.aleksander@interia.eu tel. 516 650 779		Inwestor: Zarząd Dróg Powiatowych ul. Kościuszki 20/22 88-200 Radziejów	
Objekt: Przebudowa drogi powiatowej nr 2827C Kaczewo - Bytoń na odcinku od km 0+000 do km 5+750			Nr rys.: 1
Skala: 1:10000			Data: 29.04.2022
Temat: PLAN ORIENTACYJNY			Branża: Drogi
Projektant: mgr inż. Aleksander Felchner upr. bud. do projektowania bez ograniczeń w specjalności inżynierskiej drogowej nr KUP/0113/PCOD/14			



STAROSTWO POWIATOWE
w Bydgoszczy
Powiatowy Ośrodek Dokumentacji
Geodezyjnej i Kartograficznej
ul. Kościuszki 20/22, 88-200 Radziejów
tel./fax 54 285-30-75

MAPA
Skala 1:1000

Nr rej. **GB 1166/1.1430/2021**

Obwód, wś, miasto **Kaczewo**
Gmina **Radziejów**
Województwo **Kujawsko-Pomorskie**
Nr dz. ewid. rob.

Nazwa organu prowadzącego państwowy zasób geodezyjny i kartograficzny	STAROSTA RADZIEJÓW
Identyfikator ewidencyjny materiału zasobu	PL 826k 7663
Nazwa materiału zasobu	mpo radziejów
Data wykonania kopii materiału zasobu	Z 22 LIS 2021
Imię, nazwisko i podpis osoby reprezentującej organ	JAROSŁAW CHRUPEK

nie wykonano się latania w terenie
(innych - niż wyznaczonych na planie)
stanowiska pomiarowe, które nie
były zbudowane do inwentaryzacji i
których brak jest informacji w mapie

LEGENDA:

- projektowana przebudowa drogi
- projektowana krawężnik drogi
- projektowana krawężnik umocnionego pobocza

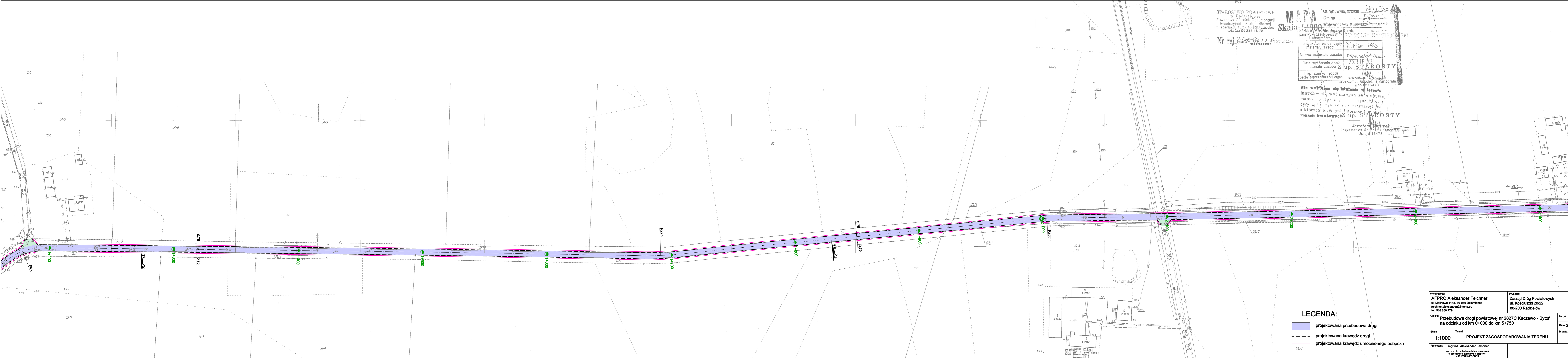
Wykonawca: AFPRO Aleksander Felchner ul. Malinowa 111a, 88-060 Dziemiona felchner.aleksander@interia.eu tel. 516 650 779	Inwestor: Zarząd Dróg Powiatowych ul. Kościuszki 20/22 88-200 Radziejów	Nr rys.: 2/1 Data: 29.04.2022
Skala: 1:1000	Temat: PROJEKT ZAGOSPODAROWANIA TERENU	Branda: Drogi
Projektant: mgr inż. Aleksander Felchner upr. bud. do projektowania bez ograniczeń w specjalności inżynierskiej drogowej nr KUP/113/P/00014		

STAROSTWO POWIATOWE
w Radziejowie
Powiatowy Ośrodek Dokumentacji
Geodezyjnej i Kartograficznej
ul. Kościuszki 20/21, 88-200 Radziejów
tel./fax 54 285-38-75

Nr rej.	6210/6422/1930/2021
Skala	1:1000
Nazwa biuletynu	Wzrost, rob.
Nazwa materiału zasobu	mapa referencyjna
Data wykonania kopii materiału zasobu	Z 22.11.2021
Imię, nazwisko i podpis osoby reprezentującej organ	Jarostaw Chrupek Inspektor ds. Geodezji i Kartografii Upr. nr 16478

Nie wykonano się lotnienia w terenie
Innych - niż wykazanych na niniejszej mapie - urzędowych punktów, które były założone do niniejszego planu, o których brak jest informacji w planach brzożowych

Jarostaw Chrupek
Inspektor ds. Geodezji i Kartografii
Upr. nr 16478



LEGENDA:

	projektowana przebudowa drogi
	projektowana krawędź drogi
	projektowana krawędź umocnionego pobocza

Wykonawca: AFPRO Aleksander Felchner ul. Malinowa 111a, 86-060 Dziemłonna felchner.aleksander@interia.eu tel. 516 650 779	Investor: Zarząd Dróg Powiatowych ul. Kościuszki 20/22 88-200 Radziejów	Nr rys.: 2/2
Celem: Przebudowa drogi powiatowej nr 2827C Kaczewo - Bytów na odcinku od km 0+000 do km 5+750		Data: 29.04.2022
Skala: 1:1000	Temat: PROJEKT ZAGOSPODAROWANIA TERENU	Branża: Drogi
Projektant: mgr inż. Aleksander Felchner upr. bud. do projektowania bez ograniczeń w specjalności inżynierskiej drogowej nr KUP6115PCC014		



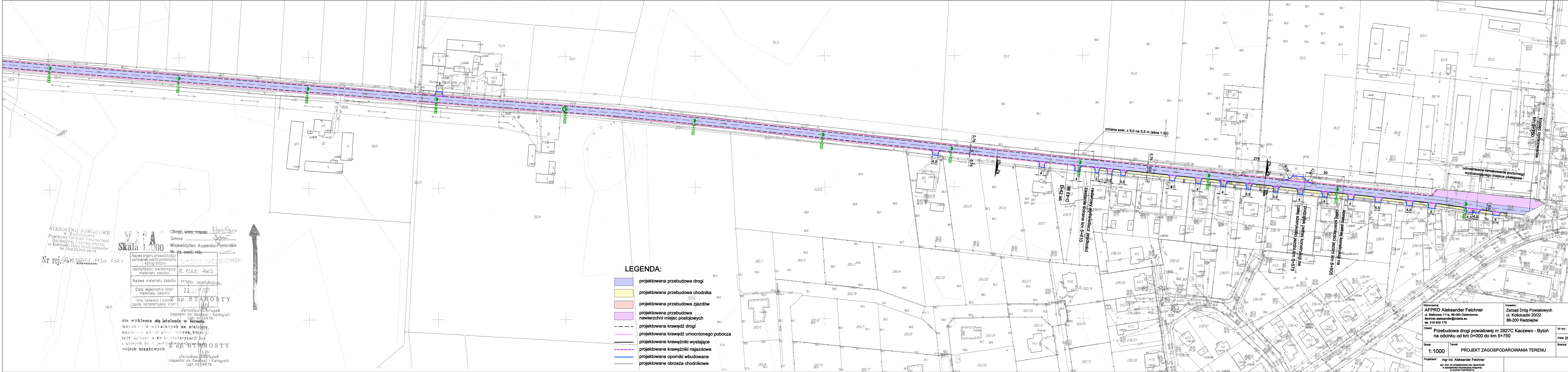
- LEGENDA:**
- projektowana przebudowa drogi
 - projektowana przebudowa skrzyżowań
 - projektowana przebudowa poszerzenia łuku
 - projektowana krawędź drogi
 - projektowana krawędź umocnionego pobocza

Wykonawca: AFPRO Aleksander Felchner ul. Malinowa 111a, 86-080 Dziemionna felchner.aleksander@interia.eu tel. 516 650 779		Inwestor: Zarząd Dróg Powiatowych ul. Kościuszki 20/22 88-200 Radziejów	
Obiekt: Przebudowa drogi powiatowej nr 2827C Kaczewo - Bytów na odcinku od km 0+000 do km 5+750			Nr rys.: 2/3 Data: 29.04.2022
Skala: 1:1000	Temat: PROJEKT ZAGOSPODAROWANIA TERENU		
Projektant: mgr inż. Aleksander Felchner <small>upr. bud. do projektowania bez ograniczeń w specjalności inżynierskiej drogowej nr KUP/0113/PCOD/14</small>			



- LEGENDA:**
- projektowana przebudowa drogi
 - projektowana przebudowa zjazdów
 - projektowana krawężń drogi
 - projektowana krawężń umocnionego pobocza
 - projektowane krawężńiki najazdowe
 - projektowane oporniki wbudowane

Wykonawca: AFPRO Aleksander Felchner ul. Malinowa 111a, 88-060 Dziemionna felchner.aleksander@interia.eu tel. 516 650 779		Inwestor: Zarząd Dróg Powiatowych ul. Kościuszki 20/22 88-200 Radziejów	
Obiekt: Przebudowa drogi powiatowej nr 2827C Kaczewo - Bytów na odcinku od km 0+000 do km 5+750		Nr rys.: 2/5	
Skala: 1:1000	Temat: PROJEKT ZAGOSPODAROWANIA TERENU		Data: 29.04.2022
Projektant: mgr inż. Aleksander Felchner <small>upr. bud. do projektowania bez ograniczeń w spełnieniu istniejącej drogowej nr KUP/0113/POOD/14</small>		Branża: Drogi	



STAROSTWO POWIATOWE
w Radziejowie
Powiatowy Ośrodek Dokumentacji
Geodezyjnej i Kartograficznej
ul. Kościuszki 20/22 88-200 Radziejów
tel./fax 54 265-54-76

Nr rej. SR 10.0642.2.1930.001

Skala 1:1000

Obszar, wres, miasto *Nawias*
Gmina *Radziejów*
Województwo Kujawsko-Pomorskie
Nr dz. ewid. rob. *119/5*

Nazwa organu prowadzącego państwowy zasób geodezyjny kartograficzny	TAROSTA RADZIEJOWSKI
Identyfikator ewidencyjny materiału zasobu	PL 2261c. 7663
Nazwa materiału zasobu	<i>mapa reprezent.</i>
Data wykonania kopii materiału zasobu	22.11.2021
Imię, nazwisko i podpis osoby reprezentującej organ	<i>up. STAROSTY</i>

Jarostaw Chrupek
Inspektor ds. Geodezji i Kartografii
Upr. nr 6478

nie wykazano sąsiedztwa w innych niż wykazanych na planie mapie - w tym planie, które nie były zgłoszone do inwentaryzacji lub w których brakuje jest inwentaryzacji

Jarostaw Chrupek
Inspektor ds. Geodezji i Kartografii
Upr. nr 6478

- LEGENDA:**
- projektowana przebudowa drogi
 - projektowana przebudowa chodnika
 - projektowana przebudowa zjazdów
 - projektowana przebudowa nawierzchni miejsc postojowych
 - projektowana krawężńki
 - projektowana krawężńki umocnionego pobocza
 - projektowane krawężńki wystające
 - projektowane krawężńki najazdowe
 - projektowane opomniki wbudowane
 - projektowane obrzeża chodnikowe

zmiana szer. z 5,0 na 5,5 m (ekos 1:30)

Wykonawca:
AFPRO Aleksander Felchner
ul. Malinowa 111a, 88-060 Dziemiona
felchner.aleksander@interia.eu
tel. 516 650 779

Inwestor:
Zarząd Dróg Powiatowych
ul. Kościuszki 20/22
88-200 Radziejów

Objekt:
Przebudowa drogi powiatowej nr 2827K Kaczewo - Bytów na odcinku od km 0+000 do km 5+750

Skala: 1:1000
Temat: **PROJEKT ZAGOSPODAROWANIA TERENU**

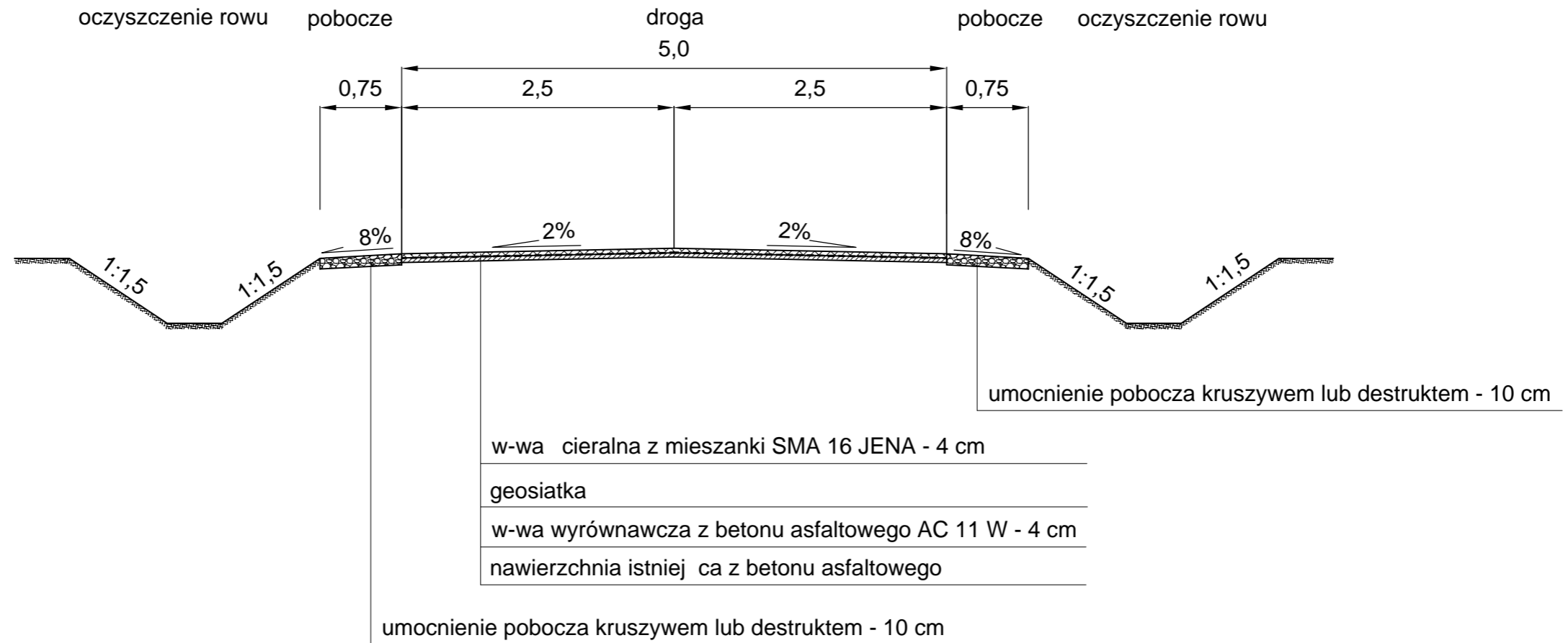
Nr rys.: **2/6**
Data: 29.04.2022
Branda: **Drogi**

Projektant:
mgr inż. Aleksander Felchner
upr. bud. do projektowania bez ograniczeń w specjalności inżynierskiej drogowej nr KUP01134POD014

PRZEKRÓJ NORMALNY

Skala 1:50

(poza terenem zabudowy)

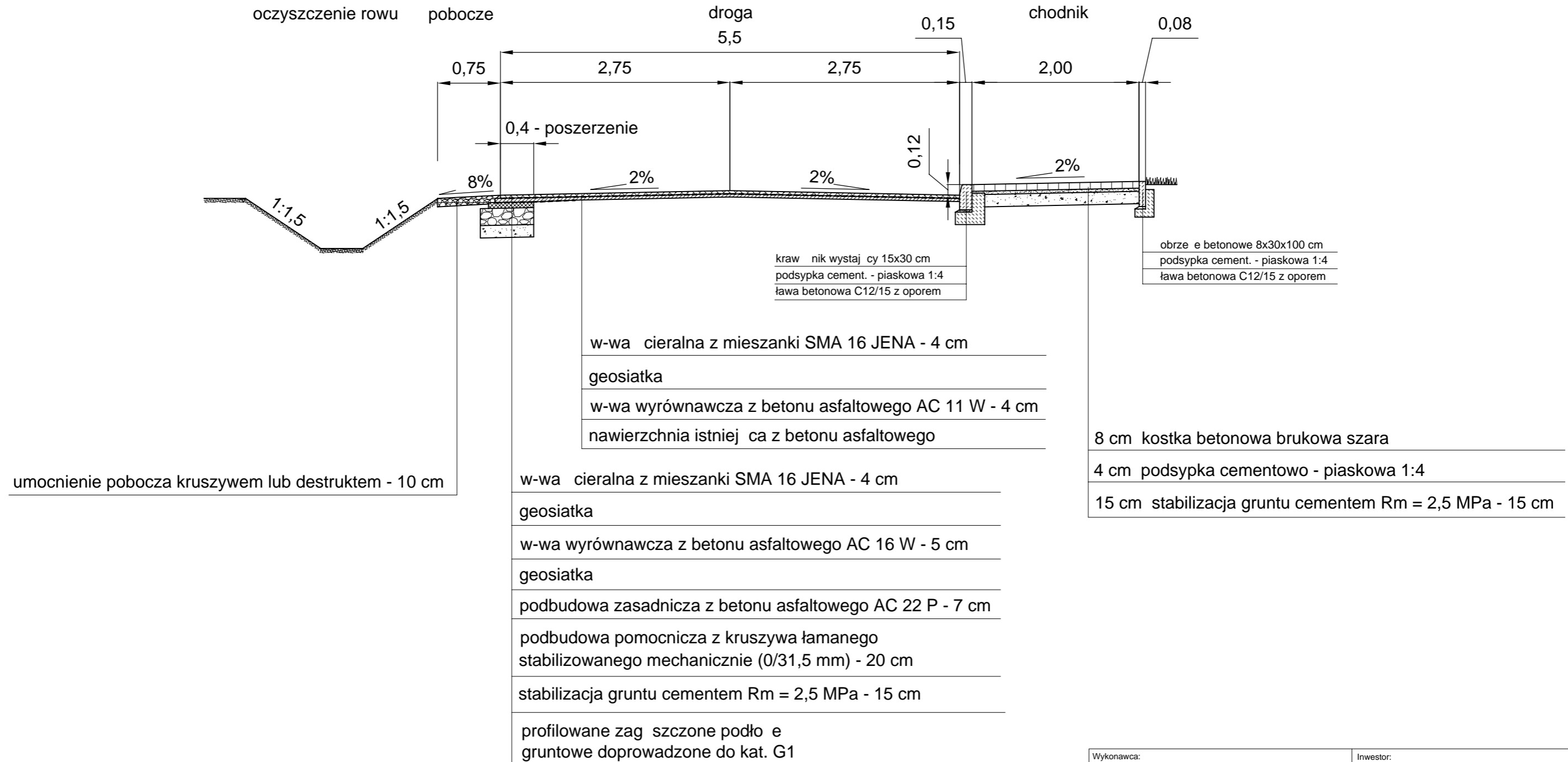


Wykonawca: AFPRO Aleksander Felchner ul. Malinowa 111a, 86-060 Dziemionna felchner.aleksander@interia.eu tel. 516 650 779		Inwestor: Zarząd Dróg Powiatowych ul. Kościuszki 20/22 88-200 Radziejów	
Obiekt: Przebudowa drogi powiatowej nr 2827C Kaczewo - Byto na odcinku od km 0+000 do km 5+750			Nr rys.: 3/1
Skala: 1:50			Data: 29.04.2022
Temat: PRZEKRÓJ NORMALNY			Branża: Drogi
Projektant: mgr inż. Aleksander Felchner upr. bud. do projektowania bez ograniczeń w specjalności inżynierii drogowej nr KUP/0113/POOD/14			

PRZEKRÓJ NORMALNY

Skala 1:50

(na terenie zabudowy - Byto)



Wykonawca: AFPRO Aleksander Felchner ul. Malinowa 111a, 86-060 Dziemionna felchner.aleksander@interia.eu tel. 516 650 779		Inwestor: Zarząd Dróg Powiatowych ul. Kościuszki 20/22 88-200 Radziejów	
Obiekt: Przebudowa drogi powiatowej nr 2827C Kaczewo - Byto na odcinku od km 0+000 do km 5+750			Nr rys.: 3/2
Skala: 1:50			Data: 29.04.2022
Temat: PRZEKRÓJ NORMALNY		Branża: Drogi	
Projektant: mgr inż. Aleksander Felchner upr. bud. do projektowania bez ograniczeń w specjalności inżynierii drogowej nr KUP/0113/POOD/14			