

Zapytanie ofertowe

Postępowanie o udzielenie zamówienia publicznego
o wartości poniżej kwoty określonej w art. 2 ust. 1 pkt 1)
ustawy z dnia 11.09.2019 r. Prawo zamówień publicznych
(Dz. U. z 2023 r., poz. 1605)

I. Zamawiający:**Powiat Gryficki****Zarząd Dróg Powiatowych w Gryficach**

Adres do korespondencji: ul. Piłsudskiego 18, 72-300 Gryfice

Tel.91 38 421-13, e-mail: z_d_p@gryfice.pl, www.zdp.gryfice.ibip.pl**Zaprasza do złożenia ofert cenowych na:**

**„Sukcesywne dostawy znaków drogowych i elementów bezpieczeństwa
ruchu drogowego dla Zarządu Dróg Powiatowych w Gryficach w 2024 r.”**

II. Opis przedmiotu zamówienia**1. Zamawiający planuje zamówić następujący asortyment:**

Lp.	Wyszczególnienie elementów	Jednostka	
		jedn. Miar	Ilość
1	2	3	4
Znaki ostrzegawcze z grupy A			
1	trójkątne 900 mm	szt.	10,00
2	trójkątne 900 mm- folia typu 2	szt.	5,00
Znaki zakazu grupy B			
3	fi 800mm	szt.	10,00
4	B- 20 folia typu 2	szt.	5,00
Znaki nakazu grupy C			
5	fi 800 mm	szt.	5,00
Znaki informacyjne grupy D			
6	kwadratowe 600x600	szt.	10,00
7	kwadratowe 600x750	szt.	5,00
8	znak D-42, D-43 1200x600mm	szt.	10,00
9	D6, D6a,D6b - wym. 600x600 folia typu 2	szt.	5,00
Tablice typu E			
10	Tablice typ E	m2	10,00
Znaki typu F			
11	Znaki typu F	m2	10,00
Tabliczki do znaków drogowych grupy T			
12	Tabliczki typu T- wszystkie rodzaje	m2	10,00

Elementy bezpieczeństwa ruchu			
13	Słupki prowadzące U-1 a (umieszczane samodzielnie na poboczu)	szt.	50,00
14	słupek prowadzący U-1a ze znakiem kilometrowym U-7 i U-8	szt.	20,00
15	Tablice prowadzące U-3a, U-3b pojedyncze w prawa i lewa	szt.	5,00
16	Tablice U-3c, U-3d, tablice jednostronne ciągle prawa i lewa (1,8 m)	szt.	3,00
17	Tablica prowadząca dwustronna U-3 e	szt.	3,00
18	Słupek przeszkodowy U 5a	szt.	3,00
19	Słupek przeszkodowy U5b zespolony ze znakiem C-9 fi 400	szt.	2,00
20	Słupek przeszkodowy U5b zespolony ze znakiem C-9 fi 600	szt.	2,00
21	Słupek blokujący U12c fi 120	szt.	5,00
22	Tablice U-9a, U-9b do oznaczenia skrajni poziomej drogi -pojedyncze jednostronne	szt.	5,00
23	Słupek wskaźnikowy G1 typ a, b, c,d, e, f	szt.	6,00
24	Bariera U 12 a z ramą bez wypełnienia 2000x1600 białą czerwoną	szt.	2,00
25	Bariera odgradzająca U-11 a (2,00m, oklejana, kotwiona) wykonana z metalu kolor wg potrzeby zamawiającego wymiary zgodne z rozporządzeniem	szt.	2,00
26	Bariera odgradzająca U-12 b (2 łańcuchy, słupek co 1,5 m)	szt.	2,00
27	Pachołek U- 23 c (500 mm)	szt.	2,00
28	Próg zwalniający wyspowy z kompletem akcesoriów 1800/2000/65 Quartet *	kpl	6,00
29	Próg zwalniający liniowy U-16 d o dł. 5,00 m, szer. 0,90 m, wysokość 0,05 m z kompletem akcesoriów	kpl	5,00
30	U-18 b lustro drogowe prostokąt 600/800	szt.	6,00
31	uchwyt do krawędzi typu zacisk	szt.	50,00
32	U-18 a lustro drogowe okrągłe 800	szt.	5,00
33	Bariera ochronna SP-05 słupek co 4m N2W5A dotyczy 1 metra bieżącego dla odcinków z prowadnic o długości 4 mb	mb	5,00
34	łącznik ukośny do bariery drogowej	szt.	2,00
35	Łącznik czołowy pojedynczy do bariery drogowej (tzw."baran)	szt.	2,00
36	U-14 e element bariery z tworzywa sztucznego (separator ruchu)	szt.	5,00
37	punktowy element odblaskowy "kocie oczko"	szt.	20,00
Słupki do znaków drogowych			
38	słupek fi 60,3 -2.0 4,5 -metrowe	szt.	50,00
39	słupek fi 60,3 -2.0 3,5 -metrowe	szt.	50,00

*za komplet progu Quartet należy rozumieć 2 progi składające się każdy z 4 elementów (8elementów).

Każdy znak drogowy pionowy jednostronny lub dwustronny powinien być wyposażony w komplet elementów składających się na uchwyt montażowy (obejma uniwersalna, zaciski, śruby, podkładki, itp.), który należy wliczyć w cenę znaku.

2. Wymagania ogólne dotyczące materiałów

1) tarcza znaku typu A, B, C, D:

- wielkość średnia,
- wykonana z blachy ocynkowanej o grubości minimum 1,25 mm z podwójnie giętą krawędzią na całym obwodzie,
- musi być równa i gładka – bez odkształceń płaszczyzny znaku (pofałdowań, wgłęć, lokalnych wgnieceń lub nierówności itp.),
- tylna strona tarczy (wraz z krawędziami) zabezpieczona poprzez malowanie proszkowe (kolor szary matowy).

2) tarcza znaku typu E, F:

- do wykonania tablic jednostronnych należy użyć blachy ocynkowanej o grubości minimum 1,25 mm,
- tablice powinny mieć konstrukcję panelową,
- posiadać krawędzie podwójnie gięte, będące jednocześnie elementem montażowym,
- tablice dwustronne powinny być wykonane, jako dwie tablice jednostronne symetrycznie zamocowane.

3) lica znaków

Lico znaku powinno być wykonane z:

- folii odblaskowej **I generacji**, na której w sposób nieusuwalny naniesione są: okres trwałości oraz rok produkcji,
- folii odblaskowej **II generacji** (dotyczy to znaków A-7, B-20, D- 6), na której w sposób nieusuwalny naniesione są: okres trwałości oraz rok produkcji,
- folie użyte do wykonania lica znaku powinny być trwale (*na całej powierzchni*) związane z tarczą znaku przez cały deklarowany przez wykonawcę okres trwałości znaku.

Powierzchnia lica powinna być równa i gładka, nie mogą na niej występować lokalne nierówności i pofalowania. Połączenia folii z tarczą znaku nie mogą wykazywać żadnych odklejeń i rozwarstwień między licem i tarczą znaku. Tło znaku musi być wykonane z jednego kawałka folii. Zamocowanie znaków do konstrukcji wsporczych powinno być wykonane w taki sposób, aby nie uszkadzać lica znaku.

4) konstrukcje wsporcze

Konstrukcje wsporcze znaków – słupki, słupy, uchwyty montażowe, wypory powinny być wykonane w sposób gwarantujący stabilne i prawidłowe ustawienie w pasie drogowym. Słupki muszą być wykonane z rur stalowych ocynkowanych ogniowo o średnicy \varnothing 60,3 mm i grubości ścianek 2,0 mm. Powłoki cynkowe słupków i konstrukcji należy wykonać zgodnie z normą PN-93/E-04500. Konstrukcje wsporcze muszą mieć barwę szarą.

5) materiały do montażu znaków i tablic

Wszystkie łączniki metalowe przewidziane do mocowania między sobą konstrukcji wsporczych znaków i tablic, tj. uchwyty, śruby, nakrętki itd., powinny być ocynkowane, a ponadto bez pęknięć, naderwań, rozwarstwień itp. Uchwyty uniwersalne powinny mieć zabezpieczenie przed odkręceniem.

6) oznaczenie wyrobów

Każdy wykonany znak drogowy powinien posiadać tabliczkę informacyjną z nazwą, marką fabryczną lub innymi oznaczeniami umożliwiającymi identyfikację wytwórcy lub dostawcy, datą produkcji, oznaczeniem dotyczącym parametrów odblaskowych lica znaku.

Napisy na tabliczce znamionowej muszą być wykonane w sposób trwały i wyraźny, czytelny w normalnych warunkach przez cały okres użytkowania znaku.

Każdy wykonany znak drogowy powinien posiadać trwale związaną z podłożem cechę zapewniającą jego identyfikowalność przez cały okres użytkowania.

7) transport

Wszystkie dostarczone wyroby winny być opakowane w sposób zabezpieczający przed uszkodzeniem w czasie transportu od Wykonawcy do magazynu Zamawiającego.

Opakowanie winno umożliwiać identyfikację znaków bez konieczności ich rozpakowywania.

3. Warunki dotyczące realizacji przedmiotu zapytania

- 1) Zamawiający może nie zrealizować całości zamówienia.
 - 2) Maksymalny termin realizacji sukcesywnych zamówień wynosi 5 dni roboczych od dnia złożenia zamówienia z zastrzeżeniem podpunktu 3)
 - 3) W przypadku znaków z kat. E, F dopuszcza się dostawę w terminie do 10 dni roboczych od dnia złożenia zamówienia.
 - 4) Termin płatności wynosi do 30 dni od dnia otrzymania faktury
 - 5) Zamawiający w trakcie realizacji umowy może zwiększyć wielkość zamówienia do 20 % całości wartości. Wykonawca zobowiązuje się do realizacji zamówienia zwiększającego wartość umowy po cenach ustalonych w ofercie.
 - 6) Wykonawca o każdych dostawach poinformuje Zamawiającego z jednodniowym wyprzedzeniem.
 - 7) Szczegóły zamówienia zawarte są w projekcie umowy stanowiącej integralną część oferty.
 - 8) Wartości poszczególnych dostaw będą wyliczane przy zastosowaniu cen jednostkowych przedstawionych przez Wykonawcę w ofercie i ilości dostarczonych materiałów. Wykonawca zobowiązany jest do wystawienia faktur Vat po każdej dostawie.
4. Przedmiot zamówienia opisany został wg. następujących kodów CPV:
- 34992200-9 – Znaki drogowe
 - 34928450-7 – Pacholki
 - 34928460-0 – Słupki drogowe
 - 44163000-0 – Rury i osprzęt
 - 44221500-0 – Progi
5. Wykonawca związany jest ofertą 30 dni.
6. Bieg terminu związania ofertą rozpoczyna się wraz z upływem terminu składania ofert.

III. Warunki udziału w postępowaniu oraz dokumenty, jakie Wykonawca powinien załączyć do oferty:

1. Zamawiający wymaga, aby każda oferta zawierała wypełniony i podpisany przez Wykonawcę formularz cenowo - ofertowy wg wzoru (załącznik nr 1 do zapytania ofertowego)
2. Oferta winna być podpisana przez jedną osobę upoważnioną do jej składania.
3. Postępowanie prowadzone jest w języku polskim.

IV. Informacje o sposobie porozumiewania się Zamawiającego z Wykonawcami oraz przekazywania oświadczeń i dokumentów.

Wszelkie oświadczenia, wnioski, zawiadomienia oraz informacje Zamawiający i Wykonawcy mogą przekazywać pisemnie lub drogą elektroniczną.

V. Osoby po stronie Zamawiającego uprawnione do porozumiewania się z Wykonawcami

1. Osobą uprawnioną do kontaktowania się z Wykonawcami i udzielania wyjaśnień dotyczących postępowania w jest Pani Monika Mikulska
2. Wykonawca może zwrócić się do Zamawiającego o wyjaśnienie istotnych warunków udzielenia zamówienia w godzinach pracy urzędu tj.: 7:00 – 15:00

VI. Termin wykonania zamówienia.

Od daty obowiązywania umowy do dnia 20 grudnia 2024r.

VII. Kryteria wyboru najkorzystniejszej oferty i ich wagi procentowe:

O wyborze oferty najkorzystniejszej stanowić będą przedstawione niżej kryteria i przypisane im maksymalne ilości punktów:

- 1) cena za całość – waga 100% przedmiotu zamówienia brutto

Punkty zostaną obliczone w następujący sposób:

cena najniższa

----- x 100 pkt x znaczenie kryterium 100 %

cena oferty ocenianej

.....

Za najkorzystniejszą zostanie uznana oferta, która uzyska najwyższą łączną ilość punktów za wszystkie kryteria wg wzoru.

VIII. Opis sposobu obliczenia ceny oferty.

1. Na załączonym formularzu cenowo - ofertowym należy przedstawić cenę ofertową brutto za udzielenie przedmiotu zamówienia.
2. Wartość cenową należy podać w złotych polskich cyfrą – z dokładnością do dwóch miejsc po przecinku oraz słownie.
3. Cena powinna zawierać wszelkie koszty związane z wykonaniem przedmiotu zamówienia.
4. Wszelkie rozliczenia pomiędzy Zamawiającym a Wykonawcą odbywać się będą w złotych polskich.

IX. Miejsce oraz termin składania ofert:

Ofertę cenową należy przesłać drogą elektroniczną na platformę zakupową:

https://platformazakupowa.pl/pn/sp_gryfice

w terminie do dnia: 17.01.2024r., do godz. 12:00

X. Informacje o formalnościach

1. Niezwłocznie po otwarciu ofert, Zamawiający umieści informację z ich otwarcia na stronie internetowej
2. Zamawiający zawrze umowę (załącznik nr 2 do zapytania ofertowego) z wybranym Wykonawcą po przekazaniu zawiadomienia o wyborze Wykonawcy, ale nie później niż w terminie związania ofertą.
3. Jeżeli Wykonawca, którego oferta została wybrana uchyli się od zawarcia umowy, Zamawiający wybierze kolejną ofertę najkorzystniejszą spośród złożonych ofert, bez przeprowadzania ich ponownej oceny.
4. Do prowadzonego postępowania nie przysługują Wykonawcom środki ochrony prawnej określone w przepisach Ustawy Prawo zamówień publicznych tj. odwołanie, skarga.
5. Niniejsze postępowania prowadzone jest na zasadach opartych na wewnętrznych uregulowaniach organizacyjnych Zamawiającego. Nie mają w tym przypadku zastosowania przepisy Ustawy Prawo zamówień publicznych.
6. **Zarząd Dróg Powiatowych w Gryficach informuje**, iż w związku z centralizacją rozliczania podatku od towaru i usług w Powiecie Gryfickim dane służące do wystawiania dokumentów księgowych są następujące: **Nabywca: Powiat Gryficki Pl. Zwycięstwa 37, 72-300 Gryfice, NIP:857-172-82-59 Płatnik: Zarząd Dróg Powiatowych w Gryficach, ul. Piłsudskiego 18, 72-300 Gryfice.**
7. Zamawiający zastrzega sobie prawo odwołania „zapytania ofertowego” bez podawania przyczyny. Wykonawcy nie przysługuje z tego powodu, żadne roszczenie za utracone korzyści.

XI. Załączniki:

1. Formularz cenowo - ofertowy
2. Projekt umowy

Powiat Gryficki
Plac Zwycięstwa 37, 72-300 Gryfice
NIP: 857-17-28-259
Zarząd Dróg Powiatowych
..... w Gryficach

ul. Piłsudskiego 18, 72-300 Gryfice
(pieczęć Wykonawcy)

ZATWIERDZIŁ:

Z-ca DYREKTORA


Wacław Helik

FORMULARZ CENOWO - OFERTOWY

W odpowiedzi **na zapytanie ofertowe z dnia 09.01.2024r** prowadzonego w oparciu o art. 2 ust. 1 pkt 1 ustawy ustawy z dnia 11 września 2019 r. Prawo zamówień publicznych (Dz. U. z 2023 r., poz. 1605.)

na:

„Sukcesywne dostawy znaków drogowych i elementów bezpieczeństwa ruchu drogowego dla Zarządu Dróg Powiatowych w Gryficach w 2024 r.”

Ja (My), niżej podpisany (ni)
działając w imieniu i na rzecz :

.....
(pełna nazwa Wykonawcy)

.....
(adres siedziby Wykonawcy)

REGON.....Nr NIP.....

nr telefonutel. kom.....

e-mail

1. Oferuję wykonanie całości przedmiotu zamówienia za cenę umowną brutto:

..... zł

słownie:

.....

Według cen jednostkowych podanych poniżej:

Lp.	Wyszczególnienie elementów	Jednostka		Wartość w zł. netto	Wartość w zł. brutto
		jedn. Mia r	Ilość		
1	2	3	4	5	6
Znaki ostrzegawcze z grupy A					
1	trójkątne 900 mm	szt.	10,00		
2	trójkątne 900 mm- folia typu 2	szt.	5,00		
Znaki zakazu grupy B					
3	fi 800mm	szt.	10,00		
4	B- 20 folia typu 2	szt.	5,00		
Znaki nakazu grupy C					
5	fi 800 mm	szt.	5,00		
Znaki informacyjne grupy D					
6	kwadratowe 600x600	szt.	10,00		
7	kwadratowe 600x750	szt.	5,00		
8	znak D-42, D-43 1200x600mm	szt.	10,00		
9	D6, D6a,D6b - wym. 600x600 folia typu 2	szt.	5,00		
Tablice typu E					
10	Tablice typ E	m2	10,00		
Znaki typu F					
11	Znaki typu F	m2	10,00		
Tabliczki do znaków drogowych grupy T					
12	Tabliczki typu T- wszystkie rodzaje	m2	10,00		
Elementy bezpieczeństwa ruchu					
13	Słupki prowadzące U-1 a (umieszczane samodzielnie na poboczu)	szt.	50,00		
14	słupek prowadzący U-1a ze znakiem kilometrowym U-7 i U -8	szt.	20,00		
15	Tablice prowadzące U-3a, U-3b pojedyncze w prawa i lewa	szt.	5,00		
16	Tablice U-3c, U-3d, tablice jednostronne ciągłe prawa i lewa (1,8 m)	szt.	3,00		
17	Tablica prowadząca dwustronna U-3 e	szt.	3,00		
18	Słupek przeszkodowy U 5a	szt.	3,00		
19	Słupek przeszkodowy U5b zespolony ze znakiem C-9 fi 400	szt.	2,00		
20	Słupek przeszkodowy U5b zespolony ze znakiem C-9 fi 600	szt.	2,00		
21	Słupek blokujący U12c fi 120	szt.	5,00		
22	Tablice U-9a, U-9b do oznaczenia skrajni poziomej drogi -pojedyncze jednostronne	szt.	5,00		
23	Słupek wskaźnikowy G1 typ a, b, c,d, e, f	szt.	6,00		
24	Bariera U 12 a z ramą bez wypełnienia 2000x1600 biało czerwona	szt.	2,00		
25	Bariera odgradzająca U-11 a (2,00m, oklejana, kotwiona) wykonana z metalu kolor wg potrzeby zamawiającego wymiary zgodne z rozporządzeniem	szt.	2,00		

26	Bariera odgradzająca U-12 b (2 łańcuchy, słupek co 1,5 m)	szt.	2,00		
27	Pachołek U- 23 c (500 mm)	szt.	2,00		
28	Próg zwalniający wyspowy z kompletem akcesoriów 1800/2000/65 Quartet *	kpl	6,00		
29	Próg zwalniający liniowy U-16 d o dł. 5,00 m, szer. 0,90 m, wysokość 0,05 m z kompletem akcesoriów	kpl	5,00		
30	U-18 b lustro drogowe prostokąt 600/800	szt.	6,00		
31	uchwyt do krawędzi typu zacisk	szt.	50,00		
32	U-18 a lustro drogowe okrągłe 800	szt.	5,00		
33	Bariera ochronna SP-05 słupek co 4m N2W5A dotyczy 1 metra bieżącego dla odcinków z prowadnic o długości 4 mb (rys.1)	mb	5,00		
34	łącznik ukośny do bariery drogowej (rys. 2)	szt.	2,00		
35	Łącznik czołowy pojedynczy do bariery drogowej (tzw. „baran”) (rys.3)	szt.	2,00		
36	U-14 e element bariery z tworzywa sztucznego drogowej (separator ruchu)	szt.	5,00		
37	Punktowy element odbłaskowy „kocie oczko”	szt.	20,00		
Słupki do znaków drogowych					
38	słupek fi 60,3 -2.0 4,5-metrowe	szt.	50,00		
35	słupek fi 60,3 -2.0 3,5-metrowe	szt.	50,00		

*za komplet progu Quartet należy rozumieć 2 progi składające się każdy z 4 elementów (8 elementów)



Każdy znak drogowy pionowy jednostronny lub dwustronny powinien być wyposażony w komplet elementów składających się na uchwyt montażowy (obejma uniwersalna, zaciski, śruby, podkładki, itp.), który należy wliczyć w cenę znaku

2. Oświadczamy, że zapoznaliśmy się z warunkami zamówienia i nie wnosimy do nich zastrzeżeń oraz zdobyliśmy konieczne informacje potrzebne do właściwego przygotowania oferty

Na ofertę składają się:

1.
2.
3.

miejsowość i data

.....

Podpis i pieczęć osoby upoważnionej do podpisywania oferty

UMOWA NR2024

Zawarta w dniu pomiędzy:

Powiatem Gryfickim - Zarządem Dróg Powiatowych w Gryficach

ul. Piłsudskiego 18

72-300 Gryfice

NIP- 857-172-82-59

reprezentowanym przez:

Zastępcę Dyrektora – **Wincentego Heilika**
przy udziale Głównej Księgowej – **Marzanny Spaczyńskiej**

zwanym dalej „Zamawiającym”,

a

..... z siedzibą w, adres:; wpisaną pod Numerem
.....do rejestru przedsiębiorców prowadzonego przez Sąd Rejonowy w
.....,

NIP:, REGON:,

reprezentowanego przez:

..... –

zwanym dalej „Wykonawcą”,

w wyniku dokonania przez Zamawiającego wyboru oferty Wykonawcy w trybie bez stosowania przepisów ustawy z dnia 11 września 2019 r. Prawo zamówień publicznych (Dz. U. z 2023 r., poz. 1605), na podstawie art. 2 ust. 1 pkt 1 tejże ustawy, z uwagi na konieczność uzupełnienia oznakowania pionowego na drogach powiatowych Powiatu Gryfickiego, po dokonaniu zapytania ofertowego, została zawarta umowa o następującej treści:

§ 1

1. Przedmiotem umowy są sukcesywne dostawy znaków drogowych oraz elementów bezpieczeństwa ruchu drogowego wraz z uchwytnymi wg warunków zamówienia oraz oferty Wykonawcy po cenach określonych o ofercie, stanowiącej integralną część niniejszej umowy.
2. Dostawy odbywać się będą na plac Zamawiającego przy ul. Piłsudskiego 18 w m. Gryfice, od poniedziałku do piątku w godzinach od 7:00 – 14:00.

§ 2

1. Zamawiający zastrzega sobie, że ilości materiałów wskazanych w formularzu cenowym są ilościami szacunkowymi, służącymi do skalkulowania ceny oferty, porównania ofert i wyboru najkorzystniejszej oferty. Zakupy dokonywane w trakcie obowiązywania umowy mogą dla poszczególnych pozycji różnić się ilościowo od wielkości podanych w formularzu cenowym. Ostateczna ilość poszczególnych asortymentów będzie wynikała z faktycznych potrzeb Zamawiającego w okresie obowiązywania umowy.
2. Ceny jednostkowe brutto nie będą waloryzowane i będą niezmiennie w okresie trwania umowy.
3. Wszelkie koszty związane z dostarczaniem przedmiotu umowy, w miejsce wskazane przez Zamawiającego ponosi Wykonawca.
4. W razie niewykorzystania limitu dostaw materiałów w ilości określonej w ofercie Wykonawcy, Wykonawcy nie przysługują żadne roszczenia, w tym nie przysługuje prawo dochodzenia odszkodowania za utracone korzyści.

5. Zamawiający w trakcie realizacji umowy może zwiększyć wielkość zamówienia do 20 % wartości. Wykonawca zobowiązuje się do realizacji zamówienia zwiększającego wartość umowy po cenach ustalonych w ofercie wykonawcy.

§ 3

1. Umowa niniejsza obowiązuje przez okres **od dnia zawarcia do dnia 20.12.2024 r.**
2. Wykonawca gwarantuje, że dostarczony przedmiot zamówienia posiada jakość zgodną z normami dopuszczającymi przedmiot zamówienia do obrotu.
3. Wykonawca udziela gwarancji na wykonane i dostarczone znaki:
 - I generacja – min. 7 lat,
 - II generacja – min. 10 lat.
4. W przypadku dostarczenia materiału wadliwego Wykonawca zobowiązuje się do niezwłocznej wymiany go na towar wolny od wad – w terminie nie dłuższym niż 7 dni od daty stwierdzenia wady. Wszelkie koszty wymiany ponosi w całości Wykonawca.

§4

Maksymalna umowna wartość umowy, wynosi zł brutto (słownie:brutto).

§ 5

1. W okresie obowiązywania umowy Zamawiający każdorazowo będzie zamawiał potrzebne ilości poszczególnych znaków i elementów bezpieczeństwa ruchu drogowego. Wartości poszczególnych dostaw będą wyliczane przy zastosowaniu cen jednostkowych przedstawionych przez Wykonawcę w ofercie i ilości dostarczonego asortymentu. Po każdej dostawie Wykonawca wystawi fakturę VAT o wartości tej dostawy.
2. Należność za każdorazową dostawę Zamawiający ureguluje przelewem na rachunek Wykonawcy, w terminie do 30 dni od daty otrzymania prawidłowo wystawionej faktury VAT. Wykonawca będzie upoważniony do wystawienia faktury VAT po wykonaniu danej dostawy.
3. Dniem zapłaty jest dzień obciążenia rachunku Zamawiającego.

§ 6

1. Wykonawca zobowiązuje się dostarczać na własny koszt i własnym staraniem przedmiot umowy każdorazowo określany rodzajowo i ilościowo w zamówieniu.
2. Ilość i rodzaj nabywanego przedmiotu zamówienia, a także częstotliwość składania zamówień będą wynikać z bieżących potrzeb Zamawiającego.
3. **Maksymalny termin realizacji zamówienia wynosi 5 dni roboczych od dnia złożenia zamówienia z zastrzeżeniem punktu 4.**
4. **W przypadku znaków z kat. E, F dopuszcza się dostawę w terminie do 10 dni roboczych od dnia złożenia zamówienia.**
5. Materiały stanowiące przedmiot zamówienia będą dostarczane partiami, stosownie do potrzeb Zamawiającego na podstawie pisemnych, zamówień tj. e-mail.
6. Zamawiający oświadcza, iż na potrzeby realizacji niniejszej umowy jego koordynatorem będzie, tel. 91 384 21 13, e-mail:
7. Wykonawca oświadcza, iż na potrzeby realizacji niniejszej umowy osobą odpowiedzialną za przedmiot zamówienia będzie tel e-mail:

§ 7

1. W razie nie wykonania lub nienależytego wykonania umowy Wykonawca zobowiązuje się zapłacić Zamawiającemu następujące kary umowne:
 - 1) w wysokości 10% wartości kwoty umownej wymienionej w § 4 umowy, w każdym przypadku zaistnienia niewykonania lub nienależytego wykonania umowy uprawniającego Zamawiającego do odstąpienia od umowy lub do jej rozwiązania,

- 2) w wysokości 1% wartości kwoty umownej wymienionej w § 4 umowy, za każdy dzień zwłoki w wykonaniu dostawy w stosunku do terminu określonego w § 6 ust. 3 i 4 umowy.
 - 3) w wysokości 1% wartości kwoty umownej wymienionej w § 4 umowy, za każdy dzień zwłoki w przypadku przekroczenia terminu § 3 pkt. 4 przy wymianie towaru na towar wolny od wad.
2. Zamawiający potrąci z faktury Wykonawcy naliczone kary umowne.
 3. W przypadku odstąpienia od umowy Wykonawcy przysługuje wynagrodzenie za wykonaną, potwierdzoną przez Zamawiającego część umowy.
 4. Zamawiający jest upoważniony do dochodzenia na zasadach ogólnych odszkodowania przewyższającego wysokość zastrzeżonej kary umownej.

§ 8

1. Zmiana postanowień zawartej umowy może nastąpić za zgodą obu stron wyrażoną na piśmie pod rygorem nieważności.
2. Umowa może być rozwiązana przez Zamawiającego w każdym czasie, ze skutkiem natychmiastowym w przypadku nienależytego wywiązywania się z umowy przez Wykonawcę.

§ 9

W sprawach nieuregulowanych postanowieniami niniejszej umowy mają zastosowanie przepisy Kodeksu cywilnego.

§ 10

Ewentualne spory, które mogą wyniknąć w trakcie realizowania niniejszej umowy strony zobowiązują się poddać rozstrzygnięciu właściwego sądu powszechnego dla Zamawiającego.

§ 11

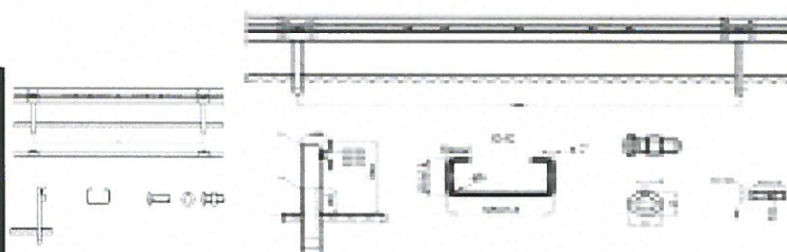
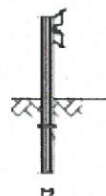
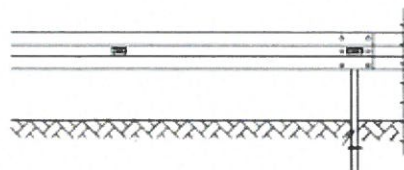
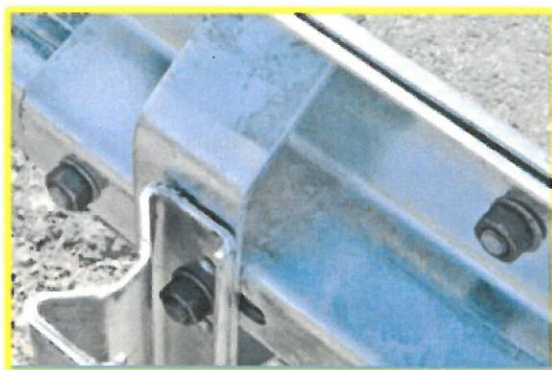
Umowa została sporządzona w 2 jednobrzmiących egzemplarzach po jednym dla każdej ze stron.

Zamawiający:

Wykonawca

bariera ochronna SP-05 słupek co 4m N2W5A

(dotyczy pozycji od 33 do 35)



Rys. 1



Rys. 2



Rys. 3