

**PRACOWNIA USŁUG PROJEKTOWYCH
WOLA PIEROWA 27, 99-350 OSTROWY**

PROJEKT

CZASOWEJ ORGANIZACJI RUCHU DROGOWEGO

Adres : Droga gminna nr 102102E w miejscowości
Bardzinek Teresin na terenie Gminy
Krośniewice

Inwestor : Gmina Krośniewice
Krośniewice ul. Poznańska 5

Zleceniodawca : Zarząd Inwestycji Sp. z o.o.
99-300 Kutno, ul. Podrzeczna 5a

Branża : Inżynieria ruchu

Wola Pierowa – Listopad 2021r.

Opracował

UZGODNIENIA.

Załączony projekt czasowej organizacji ruchu na drodze gminnej nr 102102E, na czas jej przebudowy, w miejscowości Bardzinek, Gmina Krośniewice, uzgadniam bez zastrzeżeń.

Krośniewice, dnia 15.11.2021 r.

OPIS TECHNICZNY

Do projektu organizacji ruchu drogowego na czas przebudowy drogi gminnej nr 102102E oraz skrzyżowania z inną drogą gminną o numerze 102134E, na terenie Gminy Krośniewice. Całkowita długość przebudowanego odcinka drogi = 1+137 km.

1. Podstawa opracowania:

- Zlecenie Inwestora.
- Ustawa – Prawo o ruchu drogowym z 20 czerwca 1997 r. (t.j. Dz.U. z 2021 r. poz. 450 ze zmianami.
- Rozporządzenie Ministra Infrastruktury oraz Spraw Wewnętrznych i Administracji z 31.07.2002r. w sprawie znaków i sygnałów drogowych (Dz.U.nr 170 poz.1393 ze zmianami)
- Rozporządzenie Ministra Infrastruktury z dnia 23 września 2003r. w sprawie szczegółowych warunków zarządzania ruchem na drogach oraz wykonywania nadzoru nad tym zarządzeniem (Dz.U. Nr 177 z 14 października 2003r. poz. 1729) wersja od 01.lipca 2016r.
- Dziennik Ustaw RP – załącznik do nr 220, poz. 2181 z dnia 23.12.2003 r. Załącznik nr 1 – 4 do rozporządzenia Ministra Infrastruktury z dnia 3 lipca 2003 r.
- Ustalenia z Inwestorem i Zarządcą drogi.
- Wizja i pomiary w terenie.

2. Cel i zakres opracowania:

Celem opracowania jest zorganizowanie ruchu drogowego dla użytkowników i mieszkańców na czas przebudowy drogi gminnej nr 102102E.

Zakres opracowania obejmuje fragment drogi nr 102102E oraz skrzyżowanie przedmiotowej drogi z drogą gminną nr 102134E.

3. Parametry techniczne (po przebudowie) i charakterystyka ruchu na drogach.

- droga pozostaje w zarządzie Gminy Krośniewice
- droga jedno jezdniowa, dwukierunkowa.
- szerokość pasa jezdni = 4.00m.
- poszerzenia do wymijania się pojazdów szerokości = 5.00m na dł.=25m
- nawierzchnia pasa jezdni – beton asfaltowy
- pobocza utwardzone 2 x 0.75m
- klasa drogi „D”
- kategoria ruchu KR2
- przekrój szlaku drogowego.
- ruch kołowy – mały.
- w otoczeniu drogi – zabudowa indywidualna. Tereny rolne. Zjazdy na pola i do gospodarstw.

Występujące skrzyżowania:

- z drogą gminną nr 102134E o nawierzchni asfaltowej.

4. Sposób realizacji.

Przedstawiono na planach oznakowania projektowanego w części rysunkowej opracowania - rysunki nr 1, 2, 3, 4, 5.

Przedmiotowy projekt opracowano w oparciu o projekt budowlany.

Niewielki ruch drogowy oraz układ alternatywnych dróg w terenie (drogi gruntowe), jak również fakt że przebudowywany będzie odcinek drogi bez wylotu, powodują brak możliwości projektowania objazdów.

Z uwagi na powyższe, projektuje się następujące rozwiązania dla ruchu drogowego na czas przebudowy:

Inwestor wraz z Wykonawcą, powiadomią mieszkańców i okoliczną społeczność o planowanych robotach, terminach ich wykonania, występujących utrudnieniach i sposobie poruszania się.

Całość zadania, z uwagi na zminimalizowanie utrudnień dla mieszkańców, podzielona zostaje na dwa podstawowe etapy.

Etap-1

Obejmuje odcinek drogi nr 102102E od skrzyżowania z drogą nr 102134E , do końca planowanego zakresu robót.

Sposób oznakowania tego etapu robót, pokazano na planach oznakowania projektowanego w dalszej części niniejszego opracowania – rysunek nr 1.

Ruch kołowy zostaje ograniczony tylko dla mieszkańców i ewentualnie dla służb komunalnych.

Uwaga!

Jeśli warunki techniczne wykonywania robót nie pozwolą na wjazd ciężkiego sprzętu obsługi komunalnej, taką obsługę zapewni wykonawca robót.

Roboty należy prowadzić połówkowo pozostawiając dla użytkowników pasa jezdni o minimalnej szerokości 2.75m. Jeśli tego wymagają warunki terenowe, należy utwardzić pobocza dla zapewnienia wymaganej szerokości przejazdu.

Roboty należy prowadzić odcinkami nie przekraczającymi długości 100m. W każdym przypadku ma być zapewniona widoczności dla pojazdów nadjeżdżających z przeciwnych kierunków.

Wymieniony rysunek nr 1 dla etapu pierwszego należy traktować jako przykład powtarzalnego oznakowania dla dalszych odcinków robót.

Etap-2

Zlokalizowany w strefie robót obejmującej skrzyżowanie dróg o nr 102102E i 102134E.

Sposób realizacji tego etapu robót pokazano na rysunkach nr 2, 3, 4, 5 w części rysunkowej opracowania.

Poszczególne odcinki należy wykonywać połówkowo zapewniając przejazd dla pojazdów o minimalnej szerokości = 2.75m.

Uwaga!

Opisane powyżej etapy robót, należy wykonać łącznie z ułożeniem wiążącej warstwy betonu asfaltowego.

Warstwy ścieralne należy rozkładać całą szerokością pasa jezdni przy całkowitym zamknięciu drogi. Roboty związane z rozkładaniem nawierzchni asfaltowej są robotami szybko postępującymi i przewidziany w planie remontowany odcinek drogi powinien być wykonany w ciągu jednego dnia roboczego.

Termin realizacji – do 31 grudnia 2023r.

5. Opis występujących zagrożeń:

Droga zostanie wyłączona z ruchu kołowego, z możliwością przejazdu pojazdów mieszkańców a utrzymany zostanie ruch pieszych.

- zaleca się zorganizowanie parkingu dla mieszkańców poza terenem budowy. W razie konieczności dojechania do posesji mieszkańca lub pojazdu ratowniczego, przejazd powinien być prowadzony przez upoważnionego do tego celu pracownika.
- w każdym przypadku zabezpieczyć swobodne przejście pieszego poboczem po jednej stronie drogi. Wykopy związane z układaniem przepustów i wykonaniem koryta, wygrodzić zaporami drogowymi typu U-20a, taśmą ostrzegawczą. Wykopy pozostawione otwartymi po zakończeniu dnia pracy, wygrodzić ogrodzeniem stałym.

5.1 Elementy zagospodarowania i prowadzenia robót, praca sprzętu, wykopy, które mogą stworzyć zagrożenie bezpieczeństwa i zdrowia ludzi:

- rejon pasa drogowego
- tymczasowe magazyny materiałów budowlanych, usytuowane na zapleczu budowy

Wszystkie prace prowadzone w pasie drogowym, muszą być oznakowane i zabezpieczone. Prace z użyciem koparek, dźwigów, zagęszczarek, rozkładarek mas bitumicznych, walców drogowych itp. należy poprzedzić wytyczeniem i zabezpieczeniem stref niebezpiecznych. Wszystkie tereny robót, na których prace będą prowadzone w porze nocnej, należy oświetlić światłem o natężeniu min. 100 lux. zwracając uwagę aby oświetlenie nie oślepiło pracowników.

Wszystkie osoby wykonujące pracę na drodze powinny być wyposażone w pomarańczowe kamizelki z elementami odblaskowymi. Kaski ochronne przy wszystkich rodzajach prac. Nauszniki lub korki przy pracach w hałasie. Nakolanniki przy pracach w pozycji klęczącej. Wszystkie prace należy prowadzić pod nadzorem kierownika robót lub wyznaczonych majstrów.

Wykonawca ma obowiązek stałego monitorowania stopnia utrudnień oraz zagrożeń bezpieczeństwa ruchu. W sytuacjach przemieszczania maszyn budowlanych, stosować ręczne kierowanie ruchem na placach budowy.

W przypadku stwierdzenia w gruncie niewypałów lub innych niezidentyfikowanych obiektów militarnych lub archeologicznych, należy bezzwłocznie przerwać roboty. Ewakuować ludzi. Zabezpieczyć teren i powiadomić właściwe służby.

Warunki ogólne :

- Sposób umieszczenia urządzeń bezpieczeństwa ruchu drogowego oraz ich wykonania zgodnie z wymogami w/wym. Instrukcji.
- Przed przystąpieniem do robót w pasie drogowym, Inwestor zobowiązany jest do uzyskania zgody na prowadzenie robót i ustawienie urządzeń od właściwego organu zarządzającego drogą.
- Wszystkie urządzenia bezpieczeństwa ruchu – pokryte materiałem odblaskowym.
- Do oznakowania robót zastosować znaki drogowe z grupy wielkości średnie, pokryte folią odblaskową – typ II. Znaki typu „A” o boku = 900mm. Znaki typu „B” średnicy = 800mm. Znaki typu „D” o szerokości podstawy = 600mm
- Osoby wykonujące roboty na drodze, powinny być odziane w robocze ubrania ostrzegawcze o barwie pomarańczowej, lub żółtej i wyposażone w elementy odblaskowe.

- Po zakończeniu robót , wykonawca zobowiązany jest do natychmiastowego usunięcia znaków drogowych i urządzeń bezpieczeństwa ruchu drogowego, ustawionych w związku z prowadzonymi robotami.

W przypadkach nie ujętych w niniejszym projekcie, zastosowanie mają przepisy Rozporządzenia Ministra Infrastruktury z dnia 3 lipca 2003r (Dz.U.nr 220 poz. 2181 ze zmianami) w sprawie szczegółowych warunków technicznych dla znaków i sygnałów drogowych oraz urządzeń bezpieczeństwa ruchu drogowego i warunków ich umieszczania na drogach.

Opracował

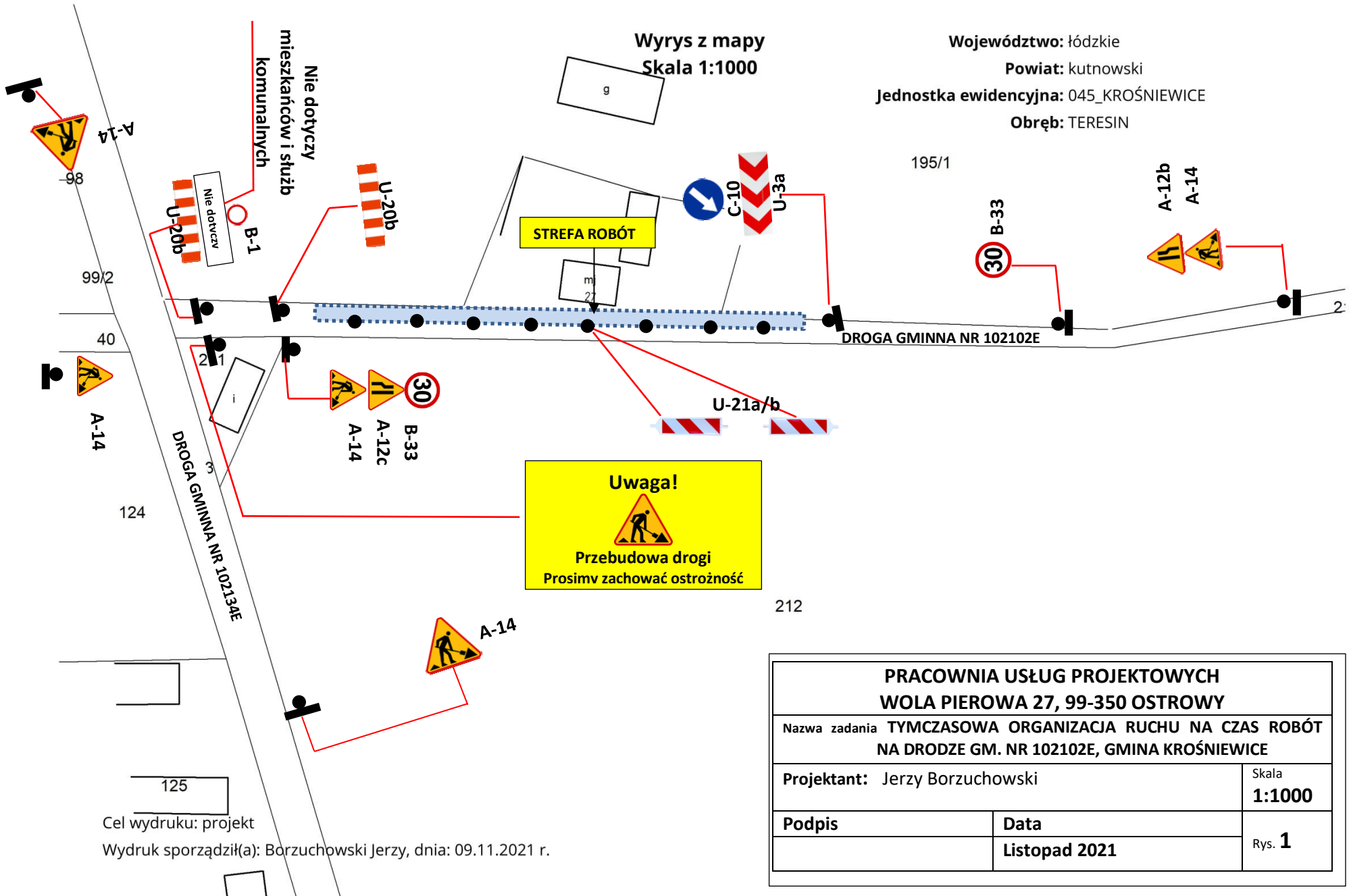
ZAWARTOŚĆ OPRACOWANIA

- Plan orientacyjny w skali 1 : 25000
- Karta uzgodnień do projektu
- Opis techniczny do projektu
- Rysunki nr 1 – 5 plany oznakowania projektowanego
- Zestawienie oznakowania

ZESTAWIENIE OZNAKOWANIA

Oznakowanie pionowe:

- znak drogowy	A- 12c	szt. 2	
- znak drogowy	A- 12b	szt. 2	
- znak drogowy	A- 14	szt. 4	
- znak drogowy	B-33	szt. 4	(30)
- znak drogowy	C-10	szt. 2	
- tabliczka pod B-1		szt. 1	„Nie dotyczy mieszkańców i służb komunalnych”
- tablica kierunkowa	U-21a/b	szt.	w/g potrzeb
- tablica prowadząca	U- 3	szt. 1	
- tablica ostrzegawcza	Tab.1	szt. 1	w/g wzoru
- zapora drogowa	U-20a	mb.	w/g potrzeb
- zapora drogowa	U-20b	szt. 2	
- wygrozdzenie wykopów		mb.	w/g potrzeb
- słupki do mocowania tablic		szt. 10	



Wyrys z mapy
Skala 1:1000

Województwo: łódzkie
Powiat: kutnowski
Jednostka ewidencyjna: 045_KROŚNIEWICE
Obręb: TERESIN

Uwaga!

Przebudowa drogi
Prosimy zachować ostrożność

212

PRACOWNIA USŁUG PROJEKTOWYCH WOLA PIEROWA 27, 99-350 OSTROWY		
Nazwa zadania TYMCZASOWA ORGANIZACJA RUCHU NA CZAS ROBÓT NA DRODZE GM. NR 102102E, GMINA KROŚNIEWICE		
Projektant: Jerzy Borzuchowski		Skala 1:1000
Podpis	Data	Rys. 1
	Listopad 2021	

Cel wydruku: projekt
Wydruk sporządził(a): Borzuchowski Jerzy, dnia: 09.11.2021 r.

Województwo: łódzkie
Powiat: kutnowski
Jednostka ewidencyjna: 045_KROŚNIEWICE
Obręb: TERESIN

195/1

Wyrys z mapy
Skala 1:1000

DROGA GMINNA NR 102102E

2

212

**PRACOWNIA USŁUG PROJEKTOWYCH
WOLA PIEROWA 27, 99-350 OSTROWY**

Nazwa zadania **TYMCZASOWA ORGANIZACJA RUCHU NA CZAS ROBÓT
NA DRODZE GM. NR 102102E, GMINA KROŚNIEWICE ETAP II**

Projektant: Jerzy Borzuchowski

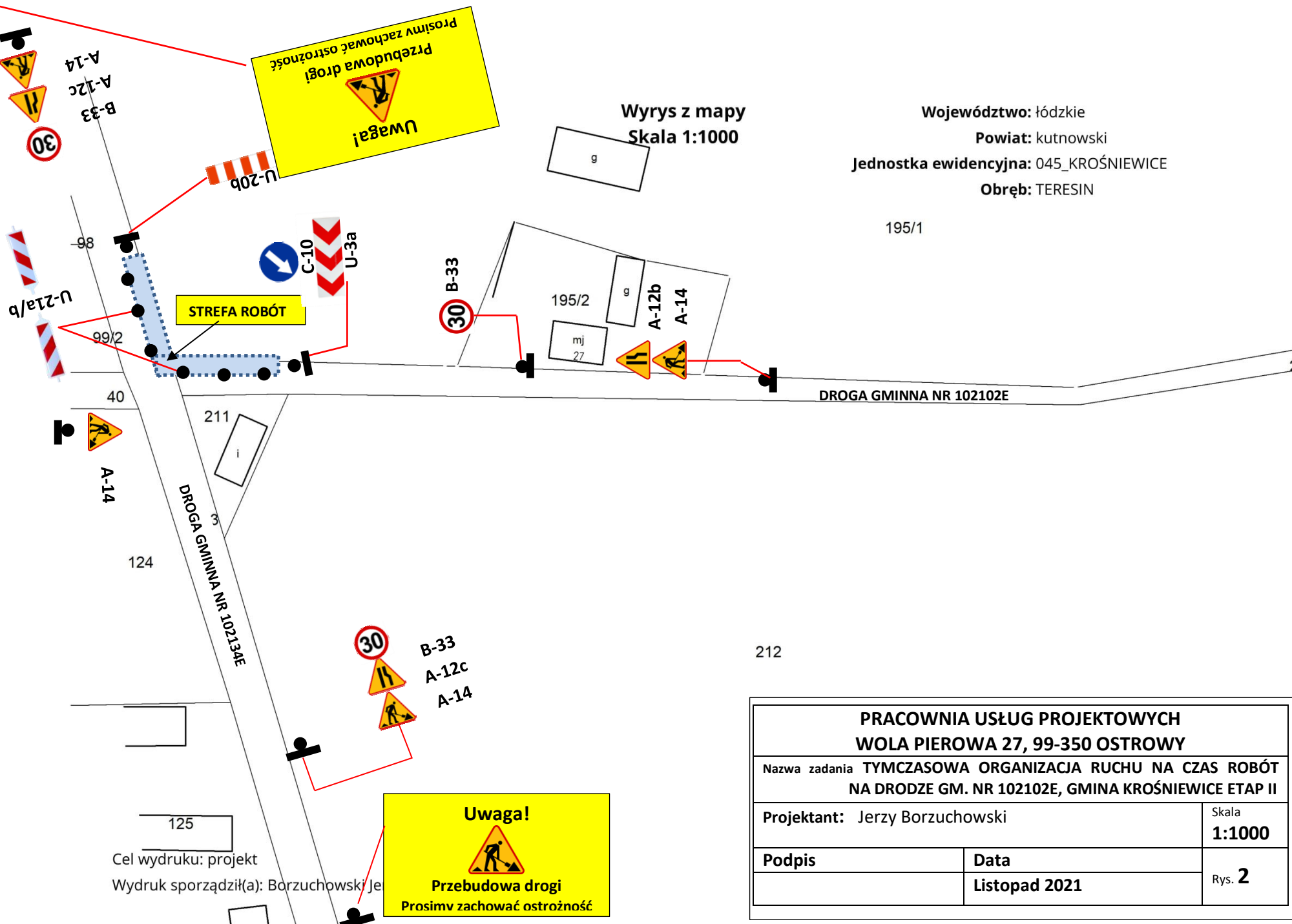
Skala
1:1000

Podpis

Data

Listopad 2021

Rys. **2**



STREFA ROBÓT

Uwaga!

Przebudowa drogi
Prosimy zachować ostrożność

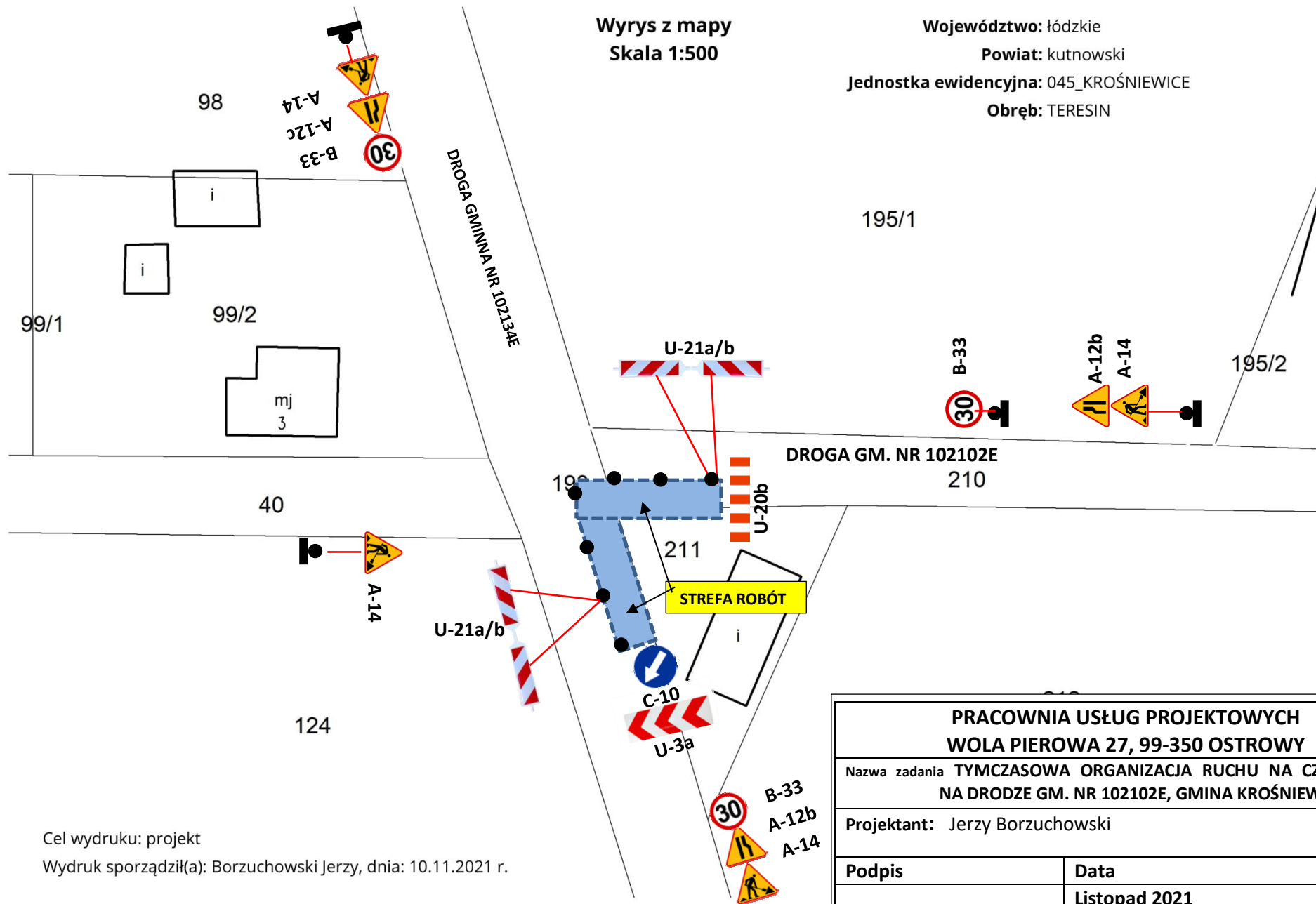
Uwaga!

Przebudowa drogi
Prosimy zachować ostrożność

Cel wydruku: projekt
Wydruk sporządził(a): Borzuchowski Je

Wrys z mapy
Skala 1:500

Województwo: łódzkie
Powiat: kutnowski
Jednostka ewidencyjna: 045_KROŚNIEWICE
Obręb: TERESIN



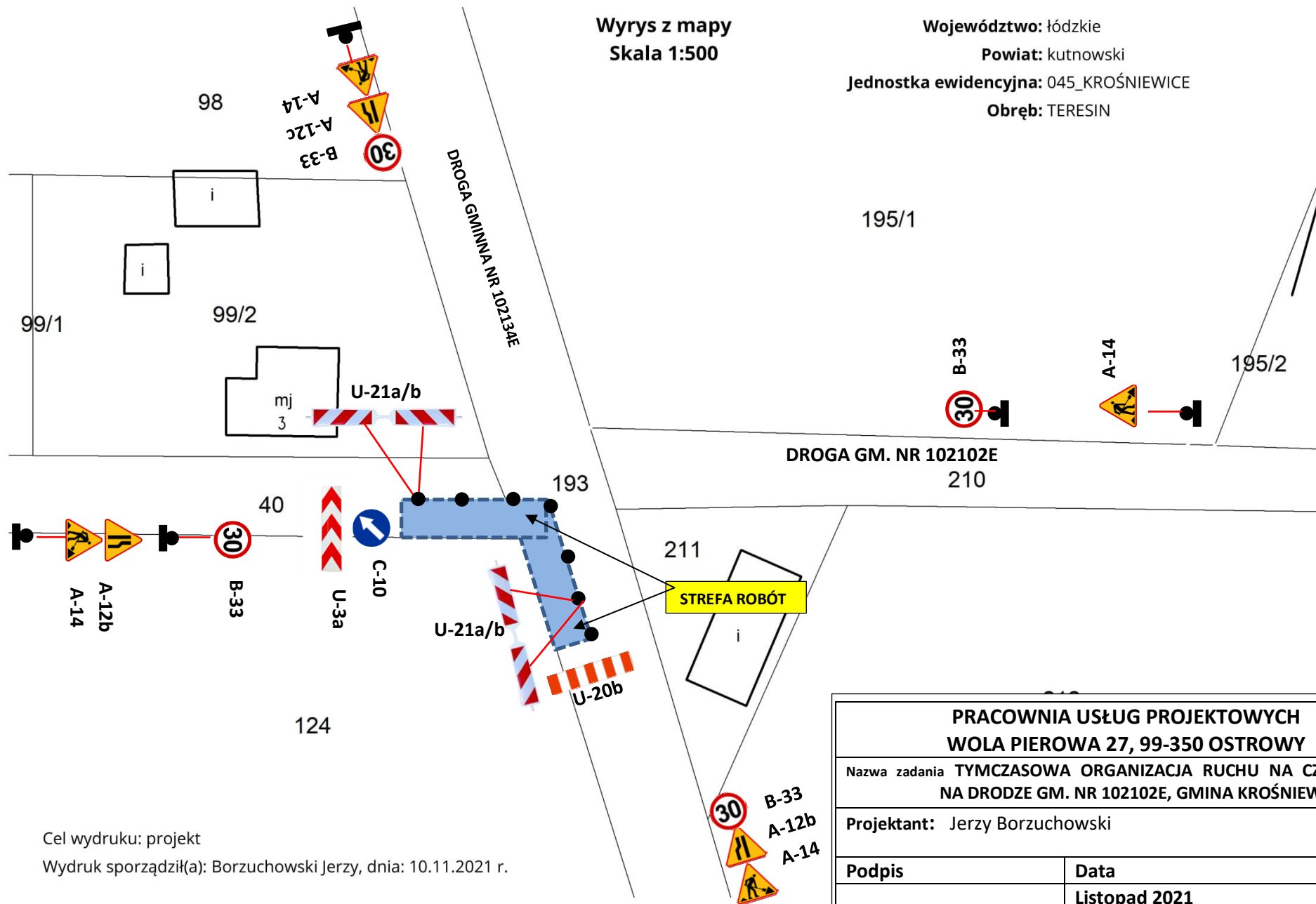
Cel wydruku: projekt

Wydruk sporządził(a): Borzuchowski Jerzy, dnia: 10.11.2021 r.

PRACOWNIA USŁUG PROJEKTOWYCH WOLA PIEROWA 27, 99-350 OSTROWY		
Nazwa zadania TYMCZASOWA ORGANIZACJA RUCHU NA CZAS ROBÓT NA DRODZE GM. NR 102102E, GMINA KROŚNIEWICE ETAP II		
Projektant: Jerzy Borzuchowski	Skala 1:500	
Podpis	Data Listopad 2021	Rys. 3

Wrys z mapy
Skala 1:500

Województwo: łódzkie
Powiat: kutnowski
Jednostka ewidencyjna: 045_KROŚNIEWICE
Obręb: TERESIN



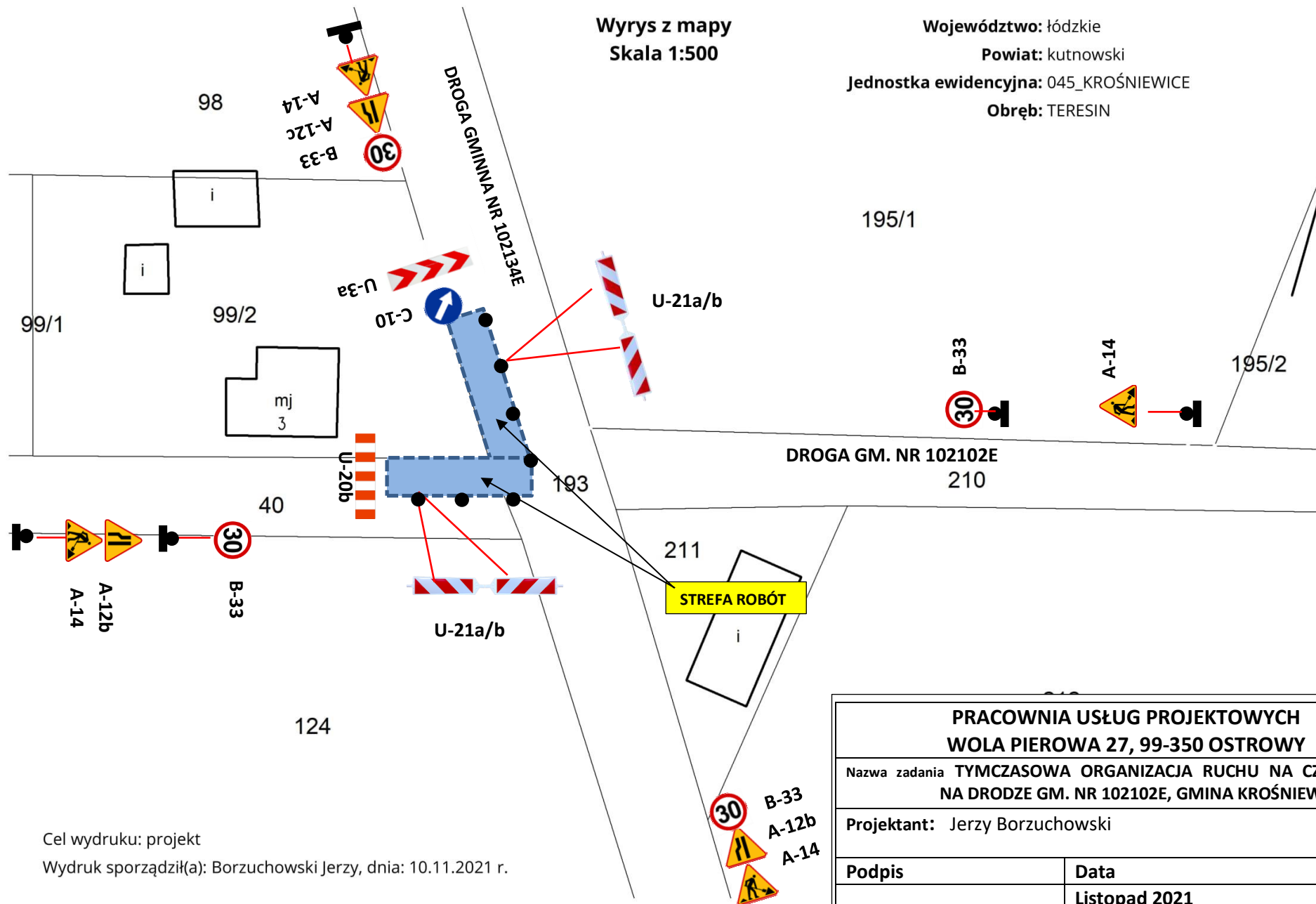
Cel wydruku: projekt

Wydruk sporządził(a): Borzuchowski Jerzy, dnia: 10.11.2021 r.

PRACOWNIA USŁUG PROJEKTOWYCH WOLA PIEROWA 27, 99-350 OSTROWY		
Nazwa zadania TYMCZASOWA ORGANIZACJA RUCHU NA CZAS ROBÓT NA DRODZE GM. NR 102102E, GMINA KROŚNIEWICE ETAP II		
Projektant: Jerzy Borzuchowski	Skala 1:500	
Podpis	Data Listopad 2021	Rys. 4

Wyrys z mapy
Skala 1:500

Województwo: łódzkie
Powiat: kutnowski
Jednostka ewidencyjna: 045_KROŚNIEWICE
Obręb: TERESIN



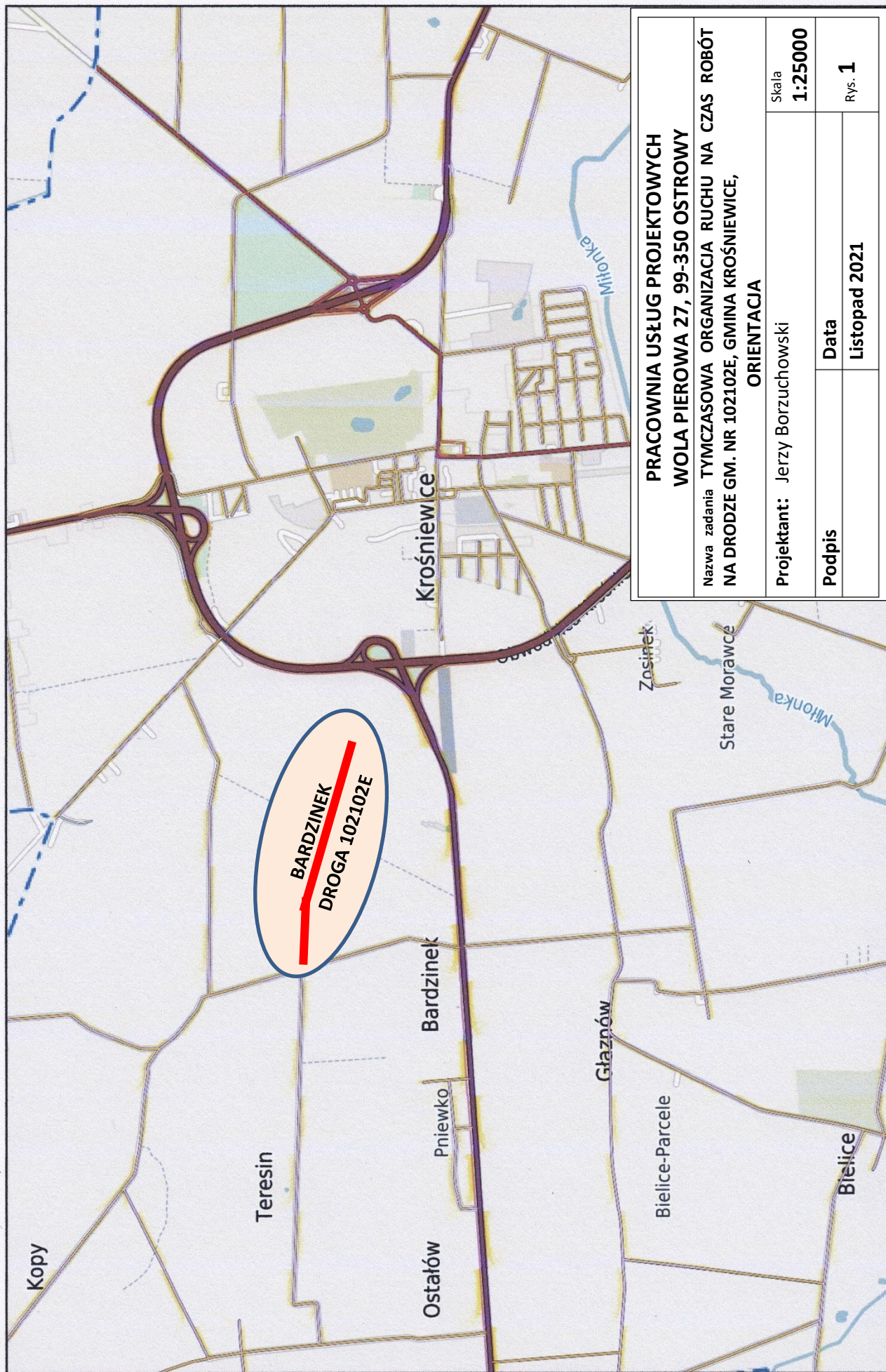
Cel wydruku: projekt

Wydruk sporządził(a): Borzuchowski Jerzy, dnia: 10.11.2021 r.

PRACOWNIA USŁUG PROJEKTOWYCH WOLA PIEROWA 27, 99-350 OSTROWY		
Nazwa zadania TYMCZASOWA ORGANIZACJA RUCHU NA CZAS ROBÓT NA DRODZE GM. NR 102102E, GMINA KROŚNIEWICE ETAP II		
Projektant: Jerzy Borzuchowski	Skala 1:500	
Podpis	Data Listopad 2021	Rys. 5



Krośńiewice - System Informacji Przestrzennej
skala 1 : 25000



**PRACOWNIA USŁUG PROJEKTOWYCH
WOLA PIEROWA 27, 99-350 OSTROWY**

Nazwa zadania **TYMCZASOWA ORGANIZACJA RUCHU NA CZAS ROBÓT
NA DRODZE GM. NR 102102E, GMINA KROŚNIEWICE,
ORIENTACJA**

Projektant: Jerzy Borzuchowski	Skala 1:25000
Podpis	Data Listopad 2021
	Rys. 1



KOMENDA POWIATOWA POLICJI
w Kutnie, woj. łódzkie

Kutno, 17-11-2021

33 L. dz.
R-5321/WKT-111/93/21

OPINIA

Komendanta Powiatowego Policji w Kutnie

w sprawie projektu czasowej organizacji ruchu drogowego w m. Bardzinek-Teresin, gm. Krośniewice, na drodze G102134E

Po zapoznaniu się z przedłożonym projektem czasowej organizacji ruchu drogowego w miejscowościach Bardzinek i Teresin, gm. Krośniewice, na drodze G102134E, którego celem jest zabezpieczenie robót drogowych, ostrzeżenie kierowców i pieszych o występujących robotach na drodze i poprowadzenie ruchu dla uczestników ruchu poza odcinkami objętymi robotami w sposób bezpieczny dla użytkowników drogi oraz dla wykonujących roboty na drodze - **wyrażam pozytywną opinię o przedmiotowym projekcie.**

Uwagi do projektanta i wykonawcy:

1. Na przedstawiony projekt organizacji ruchu drogowego należy uzyskać akceptację w Starostwie Powiatowym w Kutnie.
2. Zastrzega się możliwość późniejszych korekt w oznakowaniu i zgłaszaniu uwag do wprowadzonej organizacji ruchu.

Wyk 3 egz.
Egz. nr 1, 2 adresat
Egz. nr 3 a/a
Wyk. TD

Komendant Powiatowy Policji
w Kutnie
z up. Naczelnik
Wydziału Ruchu Drogowego
KPP w Kutnie, woj. łódzkie
[Signature]
kom. mgr inż. Tomasz Dąbrowski

Kutno, dnia 24 listopada 2021 r.

DR.7121.119.2021

Zarząd Inwestycji Sp. z o. o.
ul. Podrzeczna 5a,
99 – 300 Kutno

Na podstawie art. 10 ust. 5 ustawy z dnia 20 czerwca 1997 r. Prawo o ruchu drogowym (t. j. Dz. U. z 2021 r. poz. 450 z późn. zm.) oraz Rozporządzenia Ministra Infrastruktur z dnia 23 września 2003 r. w sprawie szczegółowych warunków zarządzania ruchem na drogach oraz wykonywania nadzoru nad tym zarządzaniem (Dz. U. z 2017 r. poz.784 z późn. zm.), z upoważnienia **Starosty Kutnowskiego jako organu**

zatwierdzam w całości czasową organizację ruchu drogowego

przedstawioną w projekcie czasowej organizacji ruchu drogowego, związanej z przebudową drogi gminnej nr 102102E, wraz ze skrzyżowaniem w/w drogi z drogą nr 102134E w m-ci Bardzinek i Teresin gm. Krośniewice.

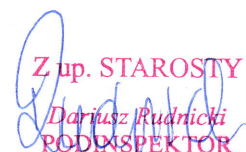
Inwestor, Wykonawca poinformuje z odpowiednim wyprzedzeniem społeczność lokalną o wprowadzeniu powyższych zmian w organizacji ruchu drogowego.

Opracowanie zostało wpisane do ewidencji projektów zatwierdzonych organizacji ruchu pod poz. 119/2021.

Co najmniej na 7 dni przed przewidywanym terminem wprowadzenia organizacji ruchu, jednostka ją wprowadzająca ma obowiązek zawiadomić o tym fakcie: Komendę Powiatową Policji w Kutnie, oraz Starostwo Powiatowe w Kutnie. **Jeżeli w terminie, o którym mowa brak jest zawiadomienia, organ zarządzający ruchem informuje zarząd drogi o utracie ważności zatwierdzonej organizacji ruchu.**

Termin wprowadzenia czasowej organizacji ruchu: do 31 grudnia 2022 r.

Termin przywrócenia stałej organizacji ruchu: po wykonaniu robot (do 31 grudnia 2022 r.).


Z up. STAROSTY
Dariusz Rudnicki
RODZINSPEKTOR

Otrzymują:

1. Adresat,
2. A/a.

Starostwo Powiatowe w Kutnie; 99-300 Kutno, ul. Kościuszki 16,
Wydział Drogownictwa ; 99-300 Kutno, ul. Szpitalna 7, drogownictwo@powiatkutno.eu
Tel.(24) 355-76-78

Informacja dotycząca przetwarzania danych osobowych znajduje się pod adresem:
https://bip.powiatkutno.eu/e-boi/karty_uslug/DR-zatwierdzanie_projektow_organizacji_ruchu