

**BUDYNEK SOCJALNY NR 2,
KRAKÓW, UL. RAKOWICKA 22
(W OBRĘBIE TZW. ZBROJOWNI - ZESPOŁU MAGAZYNÓW ARTYLERYJSKICH
DAWNEJ TWIERDZY KRAKÓW)**

PROGRAM PRAC KONSERWATORSKICH

dla wybranych zakresów wewnątrz



Opracowanie:

mgr Katarzyna Sułkowska
konserwator dzieł sztuki

KRZESZOWICE, LUTY 2021

SPIS TREŚCI

WSTĘP	3
1. KARTA TYTUŁOWA	4
2. RYS HISTORYCZNY	5
3. OPIS INWENTARYZACYJNY I TECHNOLOGIA WYKONANIA OBIEKTU	6
4. STAN ZACHOWANIA I PRZYCZYNY ZNISZCZEŃ	7
5. WNIOSKI I ZAŁOŻENIA KONSERWATORSKIE	8
6. PROGRAM PRAC KONSERWATORSKICH.....	11
Tynki na parterze	11
Tynki w piwnicy	11
Wątek z wapienia jurajskiego i odsłonięty wątek ceglany w piwnicy	12
Stolarka drzwiowa – drzwi główne zewnętrzne i wahadłowe wewnętrzne.....	13
Podłogi i posadzki.....	14
Pozostałe prace	15
Instalacje elektryczne.....	15
Instalacje sanitarne i c.o.	15
Montaż rolet.....	15
Wymiana stolarki drzwiowej wewnętrznej.....	15
Remont sanitariatów	15
7. UPRAWNIENIA ZAWODOWE	16
8. DOKUMENTACJA FOTOGRAFICZNA	17

WSTĘP

Obecny budynek socjalny Sił Zbrojnych, znajdujący się w Krakowie przy ul. Rakowickiej 22, jest częścią zespołu magazynów wpisanych do rejestru zabytków pod nr A-107/M i mieści się na terenie chronionego obszaru urbanistycznego Kleparz. Budynek podlega więc ochronie prawa na mocy przepisów ustawy z dnia 23.07.2003 r. o ochronie zabytków i opiece nad zabytkami. Teren, na którym znajduje się opisywany budynek nie jest objęty miejscowym planem zagospodarowania przestrzennego.

Niniejsza dokumentacja – program prac konserwatorskich, została opracowana na podstawie oględzin obiektu oraz jego historii. Dokumentacja zawiera opis obiektu, technologię wykonania, opis stanu zachowania, a także wyciągnięte wnioski i założenia konserwatorskie wraz z programem planowanych prac konserwatorsko-budowlanych.

W zakres opracowania wchodzi wnętrza budynku (piwnice i parter), a także główne drzwi wejściowe.

Opracowanie wykonane zostało na zlecenie pracowni projektowej mgr inż. Tomasza Janowca, ul. Orzeszkowej 10/12, 31-065 Kraków, jako część projektu budowlanego, dotyczącego remontu w/w lokalu.

1. KARTA TYTUŁOWA

A. IDENTYFIKACJA OBIEKTU

Rodzaj zabytku: budynek użyteczności publicznej (budynek socjalny Sił Zbrojnych)

Lokalizacja: 31-510 Kraków ul. Rakowicka 22.

Czas powstania: 1882-1892

Technika wykonania: Budynek jednokondygnacyjny (parter i nieużytkowe poddasze), podpiwniczony, zbudowany w technologii tradycyjnej – ściany murowane z cegły pełniej na zaprawie cementowo-wapiennej, dach o konstrukcji drewnianej. Elewacja częściowo ceglana, ze zdobieniami, z kamienną podmurówką i kamiennym obramowaniem drzwi wejściowych. Drzwi wejściowe drewniane ramowo-płycinowe, dwuskrzydłowe. Wnętrze wykończone współcześnie, w piwnicach odsłonięty watek kamienny (wapień jurajski).

Nr rejestru zabytków: nr A-107/M zespół magazynów artyleryjskich dawnej Twierdzy Kraków tzw. Zbrojowni, wpis z dnia 15.01.2009 roku

Inwestor: Rejonowy Zarząd Infrastruktury w Krakowie, ul. Mogilska 85, 30-901 Kraków

C. DANE DOTYCZĄCE DOKUMENTACJI

Zleceniodawca: Pracownia Projektowa mgr inż. Tomasz Janowiec, 31-065 Kraków ul. Orzeszkowej 10/12

Dokumentacja opisowa: 16 stron wydruku komputerowego, format A4;

Dokumentacja fotograficzna: 52 szt. barwnych fotografii cyfrowych, 27 stron wydruku komputerowego, format A4;

Opracowanie dokumentacji: mgr Katarzyna Sułkowska, konserwator dzieł sztuki, nr dypl. ASP Kraków 5068, ul. Wierzbowa 14, 32-065 Krzeszowice, sulkowska@tlen.pl

Współpraca: mgr Monika Kucharska, konserwator dzieł sztuki

Fotografie: Katarzyna Sułkowska

2. RYS HISTORYCZNY¹

Tak zwana Zbrojownia austriacka Twierdzy Kraków, czyli dzisiejszy zespół magazynów artyleryjskich, powstał w latach 1882-1892. Lokalizacja zespołu była doskonale przemyślana, ponieważ cały sąsiadujący teren już wcześniej miał charakter militarny. Wspomniany zespół magazynów wchodził w skład większego założenia koszarowo-warsztatowego, które zlokalizowane było pomiędzy obecnymi ulicami Wita Stwosza, Rakowicką oraz Lubomirskiego, w sąsiedztwie magazynów aprowizacji *Verpflegs-Etablissement*.

Pod koniec XVIII wieku w rejonie dzisiejszej ul. Lubomirskiego powstały ziemne umocnienia obozu warowni Tadeusza Kościuszki, które później wykorzystano przy budowie okopów miejskich. Gdy powstała Twierdza Kraków, w tym miejscu Austriacy wybudowali bastion IV. W związku z decyzją o modernizacji fortyfikacji pod koniec XIX wieku bastion zburzono, a w jego miejscu powstało zaplecze magazynowe.

Po odzyskaniu przez Polskę niepodległości i przejęciu budynków przy ul. Rakowickiej 22 przez brygadę im. generała Ludwika Bogusławskiego, zespół w dalszym ciągu pełnił swoją pierwotną funkcję magazynową. Podczas II wojny światowej zespół magazynów zajmowały wojska niemieckie.

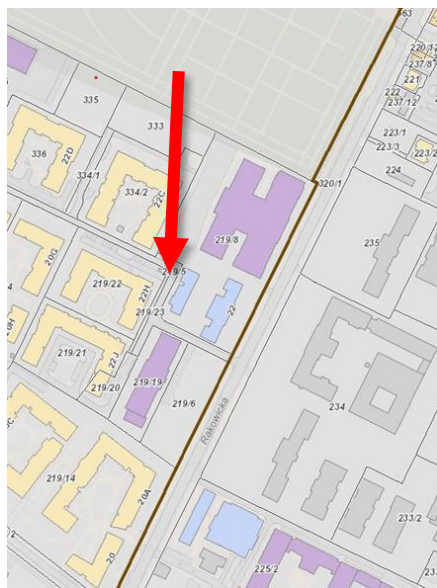
Gdy II wojna światowa dobiegła końca, zachowane budynki magazynowo-warsztatowe wykorzystano do utworzenia Wojskowych Zakładów Uzbrojenia. Choć WZU zlikwidowano w latach 90-tych XX w. teren magazynów nadal wykorzystywany jest do celów wojskowych. Część południową dawnej Zbrojowni austriackiej Twierdzy Kraków przekazano Agencji Mienia Wojskowego, pozostała część pozostaje pod zarządem Ministerstwa Obrony Narodowej.

W drugiej linii zabudowy, za budynkiem administracyjnym przy ul. Rakowickiej 22 (równoległe do ulicy), znajduje się parterowy budynek socjalny nr 2, będący przedmiotem niniejszego opracowania. Budynek pełnił funkcję zaplecza socjalnego w zespole magazynów artyleryjskich. Obecnie jest on siedzibą Wojskowego Ośrodka Doskonalenia Znajomości Języków Obcych.

¹ <https://rzikrakow.wp.mil.pl/pl/articleswnz-e/2019-12-31p-zespo-magazynow-artyleryjskich-dawnej-twierdzy-krakow-tzw-zbrojowni-w-krakowie-ul-rakowicka-22/>

3. OPIS INWENTARYZACYJNY I TECHNOLOGIA WYKONANIA OBIEKTU

Zespół magazynów artyleryjskich znajduje się w pobliżu głównej trasy kolejowej miasta Krakowa i był ściśle związany się z systemem dróg fortecznych. Najbardziej reprezentacyjna pod względem architektonicznym grupa budynków znajdowała się równolegle do ulicy Rakowickiej, m.in. budynek administracyjny nr 71 oraz dwie hale produkcyjne nr 16 i 14. W osi założenia, prostopadle do ulicy, przebiegała wewnętrzna aleja. Bezpośrednio za budynkiem administracyjnym nr 71 znajduje się obiekt będący przedmiotem niniejszego opracowania – parterowy budynek zaplecza socjalnego nr 2. Posiada on niewielki ryzalit, a w osi budynku znajduje się prostopadłościenna wieża zwieńczona podwójnym czterospadowym dachem. Obiekt zbudowano w stylu historyzmu. Jest on typowym przykładem architektury militarnej.



Budynek socjalny wybudowano na nieregularnym rzucie, kształtem zbliżonym do prostokąta. Płaszczyzna jego dłuższego boku jest równoległa do budynku administracyjnego oraz ulicy Rakowickiej. Budynek znajduje się w drugiej linii zabudowy.

Przedmiot niniejszego opracowania – budynek socjalny nr 2, posiada powierzchnię około 428 m², zaś jego kubatura to 1920m³.

Budynek socjalny nr 2 jest jednokondygnacyjny, składa się z parteru oraz poddasza (nieużytkowe), jest również w całości podpiwniczony. Wymurowano go w technologii tradycyjnej – ściany wykonano z cegły pełnej na zaprawie cementowo-wapiennej, dach zaś posiada konstrukcję drewnianą.

Elewacje są wykończone w większości w cegle, z niewielkimi kamiennymi detalami. Posiada również kamienną podmurówkę (wapień jurajski) oraz kamienne obramowanie głównych drzwi wejściowych do budynku. Wejście główne do budynku znajduje się od strony wschodniej. Drzwi wejściowe dwuskrzydłowe ze ślaniem i dwupolowym naświetlaniem ponad nim, płycinowe, drewniane. Nad górnymi płycinami widoczne są przestrzenne trójkątne naczółki.

Budynek wyposażono w instalację elektryczną, odgromową, telefoniczną, wodociągową, kanalizacyjną oraz centralne ogrzewanie zasilane z węzła ciepłego.

Wnętrza

Wnętrze budynku posiada w całości współczesne wykończenie. Jedyńym świadkiem historycznego wystroju wnętrza jest odkryty w piwnicach watek kamienny z wapienia jurajskiego oraz para drzwi wejściowych – dwuskrzydłowe drewniane drzwi zewnętrzne z naświetlem. Znajdujące się za nimi drzwi wahadłowe z naświetlem są wtórne, nie będą jednak podlegać wymianie. Historyczny układ pomieszczeń nie uległ zmianie.

4. STAN ZACHOWANIA I PRZYCZYNY ZNISZCZEŃ

Pomimo współczesnych adaptacji, forma zespołu militarnego przy ul. Rakowickiej nie uległa znacznym przemianom. Elewacje zewnętrzne budynku socjalnego nr 2 zachowały autentyczną formę, a układ przestrzenny wewnątrz nie uległ przekształceniu. Przekształceniu natomiast ulegało wykończenie wewnątrz budynku, które obecnie składa się z materiałów współczesnych.

Jedyna zachowana oryginalna stolarka drzwiowa – drzwi wejściowe do budynku pokryte są jednolitą warstwą malarską o barwie sieni palonej. Widoczne są przetarcia warstw farby, wynikające z eksploatacji drzwi. Szyld przerobiony, klamka prosta, prawdopodobnie pierwotna, podobnie jak kluczyńska. Elementy te są poluzowane. Prawe skrzydło drzwiowe wyposażono we współczesny siłownik (samozamykacz) oraz dodatkowy zamek.

Drzwi wahadłowe znajdujące się w przejściu z sieni do korytarza, wymalowano w całości kryjącą farbą w kolorze białym. Miejscami farba uległa odprysnięciu, ze względu na uszkodzenia mechaniczne wynikające z użytkowania drzwi. Widoczne są także pęknięcia grubej warstwy farb, zwłaszcza w obrębie płycin. Ma to związek z paczeniem się drewna, narażonego na zmiany temperatury i wilgotności.

W dwóch pomieszczeniach piwnicznych znajduje się odkryty watek kamienny z wapienia jurajskiego w układzie łamanym. Jest on miejscowo mocno zabrudzony, zwłaszcza w pomieszczeniu, w którym znajduje się piec grzewczy. W obrębie wátku kamiennego znajdują się okrągłe otwory wentylacyjne, oświetlenie oraz przekucia pod instalację, które uzupełniono

zaprawą cementową. Miejscowo widoczne są również innego rodzaju zaplamienia – m.in. zielonkawe wykwity, prawdopodobnie zawierające związki miedzi. Wątek kamienny pokrywają także zaplamienia z farb użytych w pomieszczeniu. W sąsiedztwie grzejników powierzchnia kamienia jest pociemniała. Pomieszczenie z piecem ma również odsłonięty wątek ceglany, który pokryto bezpośrednio białą farbą. Obecnie powierzchnia wątku jest bardzo zabrudzona.

W obrębie dolnych partii ścian klatki schodowej i korytarza piwnicy widoczne są rozległe wysolenia świadczące o wysokim poziomie zawilgocenia tych partii. Miejscami tynk się osypuje, odspaja i odpada od podłoża.

5. WNIOSKI I ZAŁOŻENIA KONSERWATORSKIE

Zespół magazynów artyleryjskich przy ul. Rakowickiej 22 w Krakowie należy do lepiej zachowanych w skali kraju przykładów zabudowy przemysłowej o funkcjach militarnych. W związku z tym, iż forma budynku i jego układ przestrzenny nie uległy przekształceniom, poza zachowaniem oryginalnego wątku kamiennego, należy wziąć pod uwagę przywrócenie wnętrzu budynku socjalnego nr 2 jego historycznego charakteru. W tym celu zaleca się wymianę wewnętrznej stolarki drzwiowej na stylową, drewnianą płycinową (nawiązującą charakterem do drzwi wejściowych oraz wahadłowych wewnętrznych). Korytarze w budynku przypuszczalnie posiadały posadzki z ceramicznych płytek, jak wiele budynków na przełomie XIX i XX wieku, a na podłogach wewnątrz pomieszczeń znajdowały się parkiety. Przywrócenie ich podniesie estetykę obiektu oraz będzie stanowiło spójną całość z zabytkowym wystrojem elewacji. Przy usuwaniu wtórnych okładzin z płytek gresowych w obrębie schodów, mogą zostać odkryte oryginalne stopnie kamienne. W przypadku wystąpienia takiej sytuacji, będą one podlegały pracom konserwatorskim jak pozostałe elementy kamienne.

W obrębie tynków pomieszczeń i korytarza na parterze zakłada się usunięcie nawarstwień malarskich metodą chemiczną i hydrotermiczną, ewentualną naprawę osłabionych tynków oraz wykonanie powłoki malarskiej farbami krzemianowymi lub krzemianowo-dyspersyjnymi. Kolorystyka zostanie ustalona przez komisję konserwatorską.

Konieczny będzie kompleksowy remont konserwatorsko-budowlany piwnic, ze względu na pogarszający się stan zawilgoconych murów i występującego w ich obrębie

historycznego wątku kamiennego i ceglanego. W związku z powyższym zakłada się remont pomieszczeń piwnicznych, tj. osuszenie i naprawę zawilgoconych ścian w strefie przypodłogowej. Zawilgocenia planuje się usunąć poprzez częściowe skucie tynków, które pozwoli na dokładną ocenę stopnia zawilgocenia murów. Osuszenie ścian piwnic zaleca się przeprowadzić metodą dobraną na podstawie wyników w/w oceny. Konieczne będzie zastosowanie preparatów biobójczych na powierzchni muru zaatakowanego miejscowo przez pleśń. Mechaniczne usunięcie pleśni zaleca się przy zastosowaniu środków ochrony osobistej dla skóry i dróg oddechowych. Preparat biobójczy należy nanieść szczotką lub pędzlem przez powlekanie. W dalszym kroku przewiduje się wykonanie przepony poziomej metodą iniekcji w pory muru, aby zablokować proces kapilarnego podciągania wód gruntowych. Iniekcję można wykonać metodą grawitacyjną i niskociśnieniową. Sposób wykonania przepony należy wykonać ściśle według zaleceń producenta wybranej technologii. Zaleca się wykonanie odwiertów poziomych w spoinach w technologii bezciśnieniowej, np. produktem Kiesol C firmy Remmers lub równoważnym. Wzmocnienie osłabionych partii tynków wykonać preparatami krzemianowymi. Nowe tynki w piwnicach należy wykonać jako szerokoporowe, w systemie WTA ściśle według zaleceń producenta. Po wykończeniu podłoża pod malowanie, należy zagruntować powierzchnie przeznaczone do malowania gruntem krzemianowym. Powłokę malarską wykonać analogicznie jak w przypadku parteru.

Jak wspomniano wyżej, konserwacji będzie podlegał historyczny watek kamienny, a także ceglany w piwnicy. Na czas prowadzenia prac konserwatorskich należy zabezpieczyć wszystkie elementy znajdujące się na stałe w pomieszczeniach, a ruchome wynieść. Obecne w wątkach grube i nieestetyczne kity cementowe wykuć uważając, aby nie uszkodzić powierzchni kamienia i cegły. Do oczyszczenia wątku ceglanego z warstw farby zaleca się zastosowanie metody termopary. Oczyszczenie wstępne wątku kamiennego przeprowadzić metodą termopary, aby nie wprowadzać niepotrzebnie wody w strukturę kamienia. Uporczywe zabrudzenia można doczyścić miejscowo preparatem chemicznym, np. Contrad 2000, lub w pastę z zawartością kwaśnego fluorku amonu. Po zastosowaniu tych preparatów powierzchnię wątków należy dobrze spłukać wodą. Do uzupełnienia ubytków cegły i kamienia skorzystać z gotowych zapraw mineralnych o dobranej kolorystyce, np. Restauriermörtel firmy Remmers lub równoważnej, np. zaprawy NSR firmy Hufgard Optolith. W miejscach występujących wykwitów na powierzchni kamienia, zastosować okłady z ligniny i wody destylowanej (metoda swobodnej migracji soli do rozszerzonego środowiska).

W związku ze stosunkowo dobrym stanem drzwi przewiduje się ich remont i regulację. Skrzydła drzwiowe należy zdemontować na czas konserwacji. Do tego czasu w wejściu głównym zamontować drzwi tymczasowe (do uzgodnienia z użytkownikiem). Po demontażu wtórnego zamka oraz ślusarki drzwiowej, powierzchnię skrzydeł oczyścić z warstwy malarskiej. Do tego celu zastosować pastę do usuwania powłok chemicznych, np. V33, dedykowanej do stosowania w obrębie elementów drewnianych. Po usunięciu wtórnych warstw malarskich, powierzchnię odsłoniętego drewna przeszlifować papierem ściernym o zróżnicowanej gradacji, w celu wyrównania podłoża. Ewentualne pęknięcia skleić klejem do drewna (odpornym na działanie wilgoci – dotyczy zwłaszcza drzwi zewnętrznych), w zależności od potrzeb uzupełniając wstawkami z drewna (wysezonowane, o odpowiednich parametrach i gatunku). Mniejsze ubytki uzupełnić epoksydową szpachlówką dedykowaną do uzupełnień drewna – np. Axson SC 258 lub równoważną. Można ją dobarwić w masie mineralnymi pigmentami w proszku. Powierzchnię uzupełnień przeszlifować. Po odpyleniu powierzchni wykonać powłokę malarską. Zaleca się zastosowanie farb dedykowanych do stolarki eksponowanej na zewnątrz.

Remont podłóg i posadzek w obiekcie będzie polegał na usunięciu istniejących paneli i ich wymianę na parkiet dębowy. Demontaż paneli jest konieczny ze względu na ewentualne zachowane posadzki pod spodem. Usunięciu podlegają również wszystkie wykładziny dywanowe. Istniejące parkiety wycyklinować i polakierować lakierem o wykończeniu satynowym.

W korytarzach przewiduje się demontaż współczesnych posadzek gresowych i zastosowanie na ich miejsce płytek cementowych o wzorze historycznym (producent: Zahna Fliesen, Golem itp.). Zaleca się gładkie płytki jedynie z niewielką bordiurą naokoło. Bordiurę trzeba zaprojektować w formie kilku „dywaników” z dostosowaniem do istniejących otworów drzwiowych. Podczas wymiany posadzki na wykonaną z płytek cementowych, należy skuć również niewielki cokolik wykonany z płytek gresowych. Ze względów użytkowych postuluje się o jego wymianę na wykonany z płytek cementowych.

Rekonstrukcji podlegają drzwi wewnętrzne w budynku. Powinny one nawiązywać do drzwi zewnętrznych oraz wahadłowych, a wykończenie kolorystyczne stolarki drzwiowej należy ujednolicić.

6. PROGRAM PRAC KONSERWATORSKICH

Zalecane w programie prac konserwatorskich konkretne preparaty i materiały mogą zostać zamienione na równoważne materiały innego producenta o podobnych, ale nie gorszych właściwościach.

Wszystkie prace konserwatorsko-budowlane należy przeprowadzać pod nadzorem dyplomowanego konserwatora dzieł sztuki, przy użyciu dobrej jakości materiałów, zgodnie z zaleceniami producentów.

Całość prac należy udokumentować pisemnie i fotograficznie.

Tynki na parterze

1. Demontaż wszystkich elementów w obrębie ścian – odbojników, tablic, oznaczeń ewakuacyjnych itp.).
2. Usunięcie tynków mozaikowych z powierzchni ścian na parterze.
3. Odpylenie powierzchni.
4. Wykonanie nowego tynku mineralnego o gładkiej fakturze (klasyczna zaprawa tynkarska).
5. Zagruntowanie tynków preparatem krzemianowym.
6. Wykonanie powłoki malarskiej w pomieszczeniach. Ściany pomalować farbami dyspersyjno – krzemianowymi w jasnej, możliwie jednolitej kolorystyce. Sufity białe lub kremowe. Kolorystyka zostanie ustalona na komisji konserwatorskiej.
7. Wykonanie powłoki malarskiej w korytarzach. Zamiast tynku mozaikowego, w celach użytkowych wymalować rodzaj lamperii w tym samym kolorze co ściany, przy zastosowaniu zmywalnych farb lateksowych.
8. Podczas wymiany posadzki na wykonaną z płytek cementowych, należy skuć również niewielki cokolik wykonany z płytek gresowych. Ze względów użytkowych postuluje się o jego wymianę na wykonany z płytek cementowych.

Tynki w piwnicy

1. Usunięcie mechaniczne pleśni z powierzchni muru, stosując środki ochrony osobistej zabezpieczające skórę i drogi oddechowe.
2. Skucie zasolonych tynków w obrębie korytarza. Dotyczy to przede wszystkim tynków w dolnej partii muru.

3. Oczyszczenie powierzchni tynkowanych powyżej strefy zawilgocenia. Do tego celu należy wykorzystać metodę termopary.
4. Ostrożne ręczne usunięcie wadliwych uzupełnień tynków zaprawą cementową, przy użyciu metalowych dłut kamieniarskich. Etap ten należy przeprowadzić z dużą ostrożnością tak, aby nie uszkodzić pierwotnych elementów.
5. Odsolenie odsłoniętych dolnych partii muru metodą swobodnej migracji soli do rozszerzonego środowiska (okłady z ligniny i wody destylowanej).
6. Wykucie pojedynczych, zasolonych i zniszczonych cegieł w obrębie odsłoniętego muru i wstawienie w te miejsca nowych cegieł, zgodnych technologicznie z obecnymi.
7. W miejscach, gdzie tynk został usunięty do wątku ceglanego ze względu na zasolenie (dolne partie ścian) należy nałożyć warstwy podkładowe: obrzutka Vorspritzmörtel WTA firmy Remmers; tynk renowacyjny odsalający Grundputz WTA firmy Remmers. Podczas nakładania zapraw należy przestrzegać zaleceń producenta dotyczących użycia tynku, jak również przestrzegać reżimu technologicznego (czas schnięcia, zwilżanie powierzchni zapraw).
8. Tynkowanie płaskich powierzchni klasyczną zaprawą mineralną. Zaprawę należy nałożyć na przygotowaną wcześniej renowacyjną zaprawę strukturalną (warstwa podkładowa), oraz na pierwotne tynki na pozostałych płaszczyznach. Wykończenie tynku wykonać na gładko, bez faktury.
9. Wykonanie powłoki malarskiej w pomieszczeniach. Ściany pomalować farbami dyspersyjno – krzemianowymi w jasnej, możliwie jednolitej kolorystyce. Sufity białe lub kremowe. Kolorystyka zostanie ustalona na komisji konserwatorskiej.
10. Wykonanie powłoki malarskiej w korytarzach. Zamiast tynku mozaikowego, w celach użytkowych wymalować rodzaj lamperii w tym samym kolorze co ściany, przy zastosowaniu zmywalnych farb lateksowych.

Wątek z wapienia jurajskiego i odsłonięty wątek ceglany w piwnicy

1. Demontaż i zabezpieczenie ruchomych elementów w obrębie wątku kamiennego oraz nieruchomych znajdujących się w pomieszczeniach na czas prowadzonych prac konserwatorskich.
2. Oczyszczenie powierzchni z luźnych zanieczyszczeń, ręcznie, na sucho szczotkami z włosia.

3. Skucie wszystkich uzupełnień i kitów cementowych, a także zdegradowanej zaprawy ze spoin narzędziami kamieniarskimi.
4. Oczyszczenie wątku ceglanego z powłok malarskich metodą mechaniczną (ręcznie) lub parownicą.
5. Oczyszczenie wątku kamiennego. Zastosowana zostanie parownica firmy Kärcher, noże szewskie i skalpele oraz szczoteczki plastikowe. Do miejscowych uporczywych zaplamień można rozważyć zastosowanie roztworu kwaśnego węglanu amonu lub pastę z zawartością kwaśnego fluorku amonu.
6. Usunięcie zawartych w kamieniu soli rozpuszczalnych w wodzie, stosując metodę swobodnej migracji soli do rozszerzonego środowiska, tj. kompresy z ligniny i wody destylowanej.
7. Przeprowadzenie miejscowej impregnacji strukturalnej hydrofilnym estrem kwasu krzemowego *KSE 100* firmy Remmers. Po zabiegu należy odczekać z kolejnymi pracami okres ok. 3 tygodni w celu zakończenia procesu krystalizacji krzemionki w strukturze kamienia.
8. Uzupełnienie ubytków kamienia gotową zaprawą mineralną, barwioną w masie, np. Restauriermörtel firmy Remmers lub NSR formy Hufgard Optolith. Po związaniu zaprawy należy nadać jej fakturę zbliżoną do faktury kamienia. Tym samym materiałem uzupełnić ubytki w obrębie usuniętych kitów cementowych.
9. Wykonanie spoinowania zaprawą mineralną z dodatkiem trasu (piasek, wapno gaszone, tras) lub gotową zaprawą do uzupełniania fug Optosan TrassFuge firmy Optolith. Zaprawę należy dobarwić pigmentami mineralnymi do koloru o ton jaśniejszego od koloru kamienia.

Stolarka drzwiowa – drzwi główne zewnętrzne i wahadłowe wewnętrzne

1. Demontaż siłownika.
2. Demontaż skrzydeł i ewentualne zamontowanie drzwi zastępczych na czas prac konserwatorskich (do uzgodnienia z użytkownikiem).
3. Demontaż zamka i klamki.
4. Oczyszczenie drewnianej futryny i elementów nadświetla z warstw lakierów i farb olejnych przy zastosowaniu metod chemicznych (pasta do usuwania przemałowań np. V33 lub VITAF firmy Levis lub SCANSOL firmy Scandia Cosmetics).
5. Sklejenie obluzowanych drewnianych elementów klejem odpornym na działanie wilgoci, np. Ponal Express firmy Henkel.

6. Uzupełnienie drobnych ubytków drewna oraz pęknięć i szczelin gotowym kitem z żywicy Axson SC 258.
7. Uzupełnienie powierzchniowych nierówności szpachlówką do drewna, np. Colowood firmy Tikkurila.
8. Naprawa i konserwacja ślusarki drzwiowej: usunięcie luzów, oczyszczenie i polerowanie powierzchni metalu, np. środkiem do oczyszczania metali – pastą polerską i oczyszczającą Starwax. Po użyciu elementy mosiężne wytrzeć do sucha szmatką flanelową.
9. Przeszlifowanie powierzchni papierami ściernymi o różnej gradacji w celu wyrównania podłoża.
10. Gruntowanie stolarki bezbarwnym lakierem podkładowym np. Ultralaser Prim firmy Levis lub innym o podobnych właściwościach, np. Gruntomal firmy Decoral.
11. Malowanie końcowe (dwukrotne) wykonać farbą olejną np. firmy Beckers lub Tikkurila. Kolor zostanie dobrany na podstawie ewentualnych pozostałości oryginalnej malatury, po zatwierdzeniu przez komisję konserwatorską.
12. Ponowny montaż zamka i klamki. Zaopatrzenie zamka w otwieracz połączony z domofonem.
13. Ponowny montaż drzwi w wejściu do budynku wraz z montażem siłownika.

Podłogi i posadzki

1. Usunięcie paneli i analiza odkrytej konstrukcji podłogi. W wypadku odkrycia oryginalnego parkietu – jego dalsza konserwacja lub w wypadku bardzo złego stanu – wymiana na nowy, dębowy o satynowym wykończeniu. Ewentualna konserwacja zakłada uzupełnienie klepek, listew przypodłogowych, cyklinowanie i lakierowanie.
2. Istniejące parkiety dębowe do pozostawienia, wycyklinowania, uzupełnienia drobnych ubytków szpachlówką do drewna, polakierowania lakierem poliuretanowym bezbarwnym o wykończeniu satynowym.
3. Usunięcie poprzez skucie wtórnych posadzek z płyt gresowych w obrębie korytarzy i schodów. W przypadku odkrycia kamiennych stopni schodów – ich dalsza konserwacja wg postępowania jak opisana w punkcie o konserwacji ciosów wapiennych.

Wykonanie rekonstrukcji płytek cementowych wg wzoru z epoki (producent: Zahna Fliesen, Golem itp.). Zaleca się wykonanie posadzki z gładkich jednobarwnych płytek jedynie z niewielką bordiurą naokoło. Bordiurę trzeba zaprojektować w formie kilku „dywaników” z dostosowaniem do istniejących otworów drzwiowych.

Pozostałe prace

Instalacje elektryczne

Remont instalacji według projektu technicznego elektrycznego wykonanego przez Pracownię Projektową mgr inż. Tomasz Janowiec.

Instalacje sanitarne i c.o.

Remont instalacji centralnego ogrzewania wg projektu technicznego sanitarnego wykonanego przez Pracownię Projektową mgr inż. Tomasz Janowiec.

Montaż rolet

W oknach na parterze planuje się wymianę istniejących rolet wewnętrznych na nowe, po uzgodnieniu z użytkownikiem obiektu na etapie po wykonaniu malowania ścian.

Wymiana stolarki drzwiowej wewnętrznej

Projekt przewiduje wymianę części drzwi wewnętrznych na nowe. Obecnie drzwi wewnętrzne to drzwi współczesne, bez walorów zabytkowych i estetycznych nie spełniające swych funkcji szczególnie pod kątem izolacyjności akustycznej wymaganej w Ośrodku Doskonalenia Znajomości Języków Obcych.

Projektowane drzwi to drzwi dźwiękochłonne wewnętrzne o wypełnieniu z pianki poliuretanowej lub płyty otworowo-wiórowej. Drzwi zaleca się zaprojektować jako płycinowe, podział w nawiązaniu do drzwi wejścia głównego (jedyna zachowana stolarka historyczna).

Remont sanitariatów

Przewiduje się wykonanie remontu sanitariatów, który obejmował będzie wymianę płytek podłogowych na ceramiczne i ściennych, wymianę konstrukcji kabiny oraz części instalacji wodno-kanalizacyjnej.

7. UPRAWNIENIA ZAWODOWE

AKADEMIA SZTUK PIĘKNYCH
IM. JANA MATEJKI W KRAKOWIE
Wydział Konserwacji i Restauracji Dzieł Sztuki
nazwa jednostki organizacyjnej uczelni



DYPLOM


Pan(i) Katarzyna Sułkowska
imię i nazwisko
urodzony(a) dnia 29 stycznia 1971 r.
w Krakowie
odbył(a) studia wyższe 1991 - 1997
na kierunku Konserwacja i Restauracja
Dzieł Sztuki
w zakresie konserwacji rzeźby
z wynikiem celującym
i uzyskał(a) w dniu 1 lipca 1998 r.
tytuł magistra sztuki w zakresie konserwacji
i restauracji rzeźby
(-) Płuska Rodziński
Dziekan Rektor
Kraków dnia 24.09.1998 r.


Katarzyna Sułkowska
(podpis posiadacza dyplomu)

Nr 5068
(numer dyplomu)

MEN - I - 3a SW
ZG Pol. Śl. z. 171/97

Zgodność niniejszego odpisu z oryginałem stwierdzam

 Kierownik Sekretariatu Uczelni
z up. Jan
Kraków dnia 24.09.1998r
(nazwa miejscowości)



**DYPLOM
UKOŃCZENIA STUDIÓW**
(ODPIS)

8. DOKUMENTACJA FOTOGRAFICZNA



Fot. 1 . Budynek socjalny nr 2 w obrębie zespołu magazynów artyleryjskich dawnej twierdzy Kraków, Kraków, ul. Rakowicka 22. Drzwi zewnętrzne. Stan przed konserwacją. Luty 2021. Fot. K. Sułkowska.



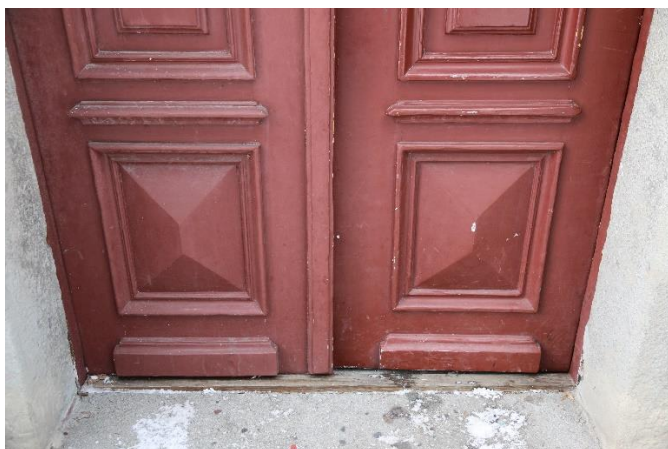
Fot. 2 Budynek socjalny nr 2 w obrębie zespołu magazynów artyleryjskich dawnej twierdzy Kraków, Kraków, ul. Rakowicka 22. Drzwi zewnętrzne. Stan przed konserwacją. Luty 2021. Fot. K. Sułkowska.



Fot. 3 Budynek socjalny nr 2 w obrębie zespołu magazynów artyleryjskich dawnej twierdzy Kraków, Kraków, ul. Rakowicka 22. Drzwi zewnętrzne. Stan przed konserwacją. Luty 2021. Fot. K. Sułkowska.



Fot. 5 Budynek socjalny nr 2 w obrębie zespołu magazynów artyleryjskich dawnej twierdzy Kraków, Kraków, ul. Rakowicka 22. Drzwi zewnętrzne. Stan przed konserwacją. Luty 2021. Fot. K. Sułkowska.



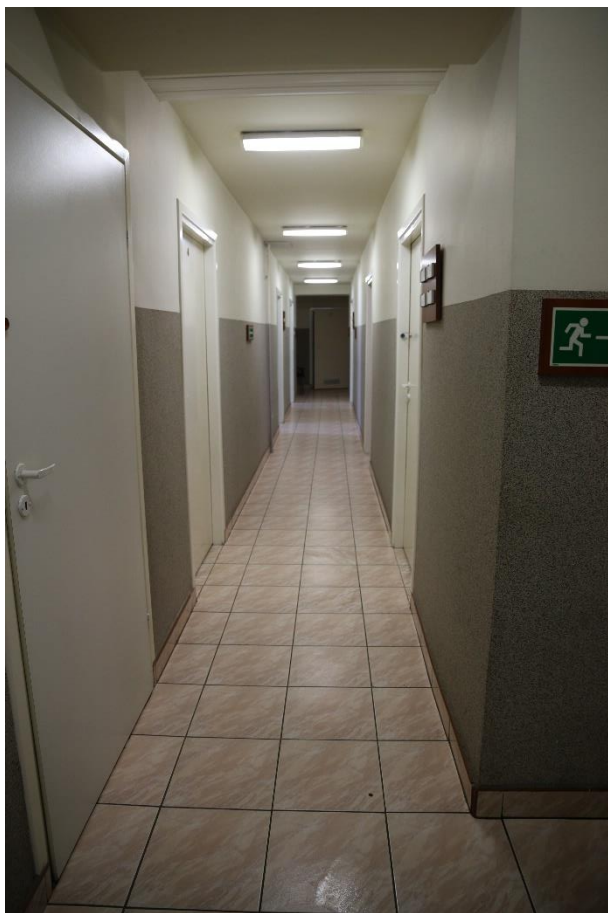
Fot. 4 Budynek socjalny nr 2 w obrębie zespołu magazynów artyleryjskich dawnej twierdzy Kraków, Kraków, ul. Rakowicka 22. Drzwi zewnętrzne. Stan przed konserwacją. Luty 2021. Fot. K. Sułkowska.



Fot. 6 Budynek socjalny nr 2 w obrębie zespołu magazynów artyleryjskich dawnej twierdzy Kraków, Kraków, ul. Rakowicka 22. Drzwi wahadłowe wewnętrzne. Stan przed konserwacją. Luty 2021. Fot. K. Sułkowska.



Fot. 7 Budynek socjalny nr 2 w obrębie zespołu magazynów artyleryjskich dawnej twierdzy Kraków, Kraków, ul. Rakowicka 22. Drzwi wahadłowe wewnętrzne. Stan przed konserwacją. Luty 2021. Fot. K. Sułkowska.



Fot. 8 Budynek socjalny nr 2 w obrębie zespołu magazynów artyleryjskich dawnej twierdzy Kraków, Kraków, ul. Rakowicka 22. Korytarz na parterze. Stan przed konserwacją. Luty 2021. Fot. K. Sułkowska.



Fot. 9 Budynek socjalny nr 2 w obrębie zespołu magazynów artyleryjskich dawnej twierdzy Kraków, Kraków, ul. Rakowicka 22. Schody do piwnicy. Stan przed konserwacją. Luty 2021. Fot. K. Sułkowska.



Fot. 10 Budynek socjalny nr 2 w obrębie zespołu magazynów artyleryjskich dawnej twierdzy Kraków, Kraków, ul. Rakowicka 22. Schody do piwnicy. Stan przed konserwacją. Luty 2021. Fot. K. Sułkowska.



Fot. 11 Budynek socjalny nr 2 w obrębie zespołu magazynów artyleryjskich dawnej twierdzy Kraków, Kraków, ul. Rakowicka 22. Schody do piwnicy. Stan przed konserwacją. Luty 2021. Fot. K. Sułkowska.



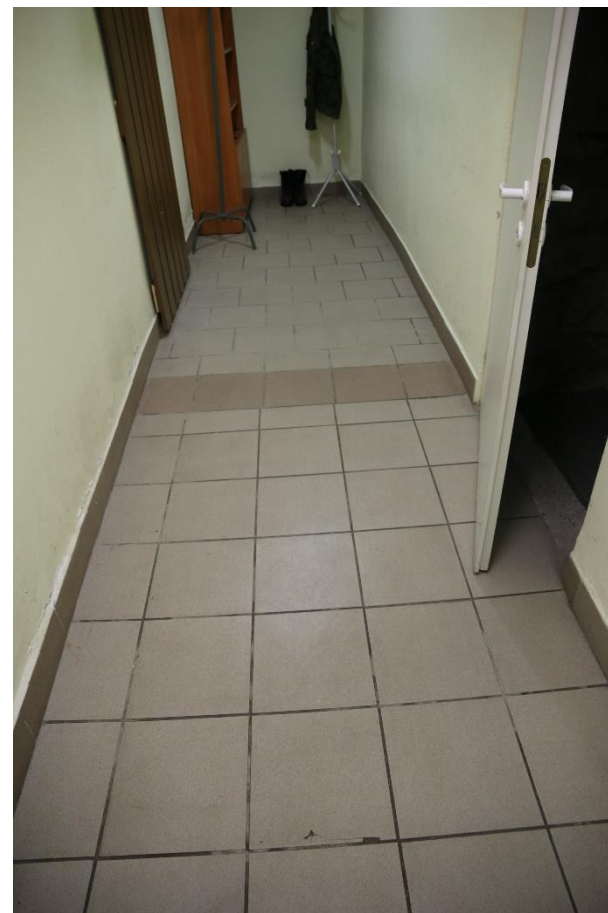
Fot. 12 Budynek socjalny nr 2 w obrębie zespołu magazynów artyleryjskich dawnej twierdzy Kraków, Kraków, ul. Rakowicka 22. Schody do piwnicy. Stan przed konserwacją. Luty 2021. Fot. K. Sułkowska.



Fot. 13 Budynek socjalny nr 2 w obrębie zespołu magazynów artyleryjskich dawnej twierdzy Kraków, Kraków, ul. Rakowicka 22. Schody do piwnicy. Stan przed konserwacją. Luty 2021. Fot. K. Sułkowska.



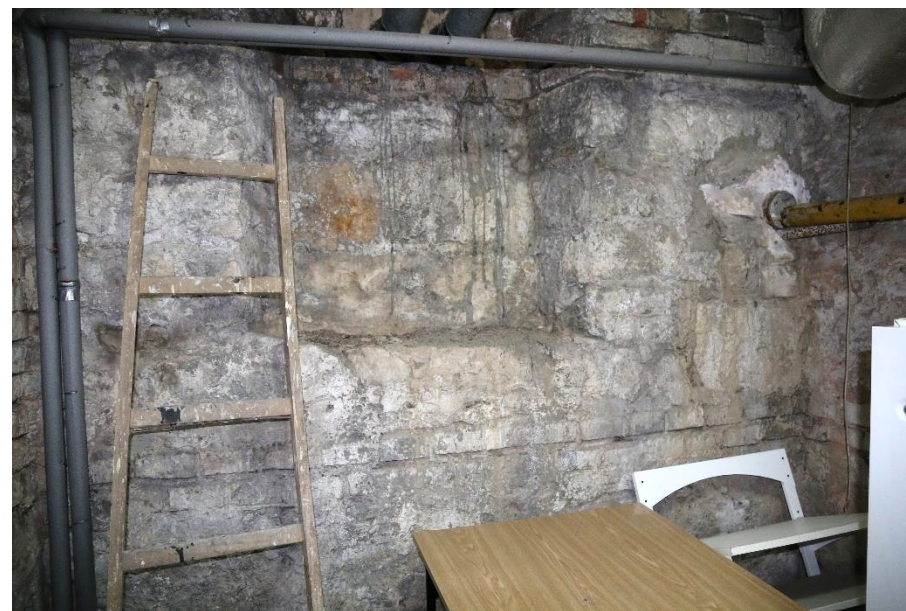
Fot. 14 Budynek socjalny nr 2 w obrębie zespołu magazynów artyleryjskich dawnej twierdzy Kraków, Kraków, ul. Rakowicka 22. Korytarz w piwnicy. Stan przed konserwacją. Luty 2021. Fot. K. Sułkowska.



Fot. 15 Budynek socjalny nr 2 w obrębie zespołu magazynów artyleryjskich dawnej twierdzy Kraków, Kraków, ul. Rakowicka 22. Korytarz w piwnicy. Stan przed konserwacją. Luty 2021. Fot. K. Sułkowska.



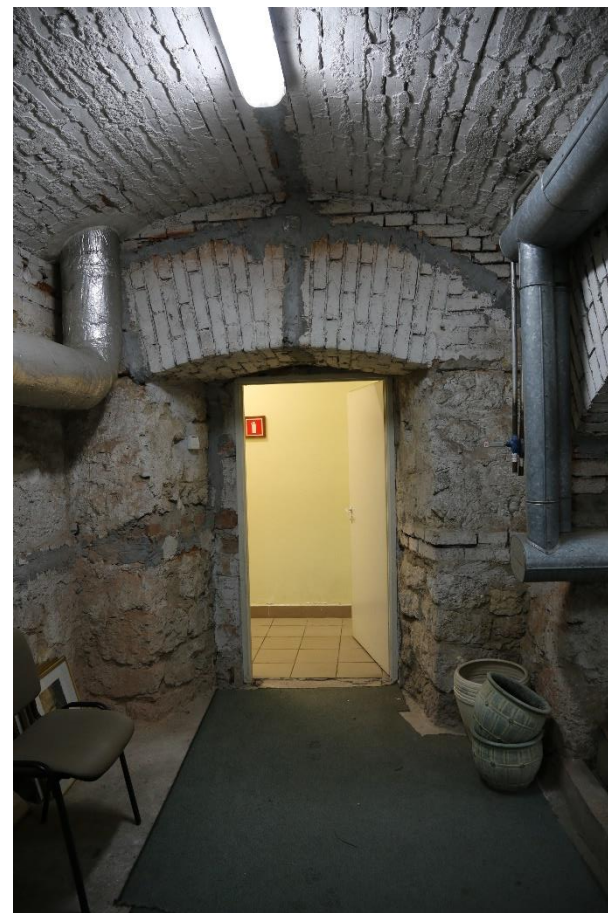
Fot. 16 Budynek socjalny nr 2 w obrębie zespołu magazynów artyleryjskich dawnej twierdzy Kraków, Kraków, ul. Rakowicka 22. Kotłownia w piwnicy. Stan przed konserwacją. Luty 2021. Fot. K. Sułkowska.



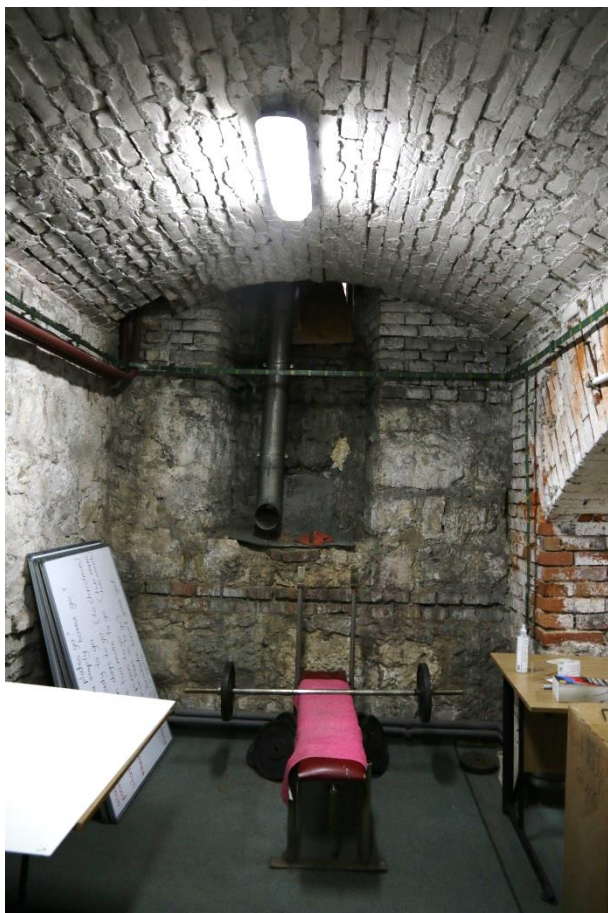
Fot. 17 Budynek socjalny nr 2 w obrębie zespołu magazynów artyleryjskich dawnej twierdzy Kraków, Kraków, ul. Rakowicka 22. Kotłownia w piwnicy. Stan przed konserwacją. Luty 2021. Fot. K. Sułkowska.



Fot. 18 Budynek socjalny nr 2 w obrębie zespołu magazynów artyleryjskich dawnej twierdzy Kraków, Kraków, ul. Rakowicka 22. Kotłownia w piwnicy. Stan przed konserwacją. Luty 2021. Fot. K. Sułkowska.



Fot. 19 Budynek socjalny nr 2 w obrębie zespołu magazynów artyleryjskich dawnej twierdzy Kraków, Kraków, ul. Rakowicka 22. Kotłownia w piwnicy. Stan przed konserwacją. Luty 2021. Fot. K. Sułkowska.



Fot. 20 Budynek socjalny nr 2 w obrębie zespołu magazynów artyleryjskich dawnej twierdzy Kraków, Kraków, ul. Rakowicka 22. Kotłownia w piwnicy. Stan przed konserwacją. Luty 2021. Fot. K. Sułkowska.



Fot. 21 Budynek socjalny nr 2 w obrębie zespołu magazynów artyleryjskich dawnej twierdzy Kraków, Kraków, ul. Rakowicka 22. Kotłownia w piwnicy. Stan przed konserwacją. Luty 2021. Fot. K. Sułkowska.



Fot. 22 Budynek socjalny nr 2 w obrębie zespołu magazynów artyleryjskich dawnej twierdzy Kraków, Kraków, ul. Rakowicka 22. Korytarz w piwnicy. Stan przed konserwacją. Luty 2021. Fot. K. Sułkowska.



Fot. 23 Budynek socjalny nr 2 w obrębie zespołu magazynów artyleryjskich dawnej twierdzy Kraków, Kraków, ul. Rakowicka 22. Korytarz w piwnicy. Stan przed konserwacją. Luty 2021. Fot. K. Sułkowska.



Fot. 24 Budynek socjalny nr 2 w obrębie zespołu magazynów artyleryjskich dawnej twierdzy Kraków, Kraków, ul. Rakowicka 22. Korytarz w piwnicy. Zawilgocenie murów. Stan przed konserwacją. Luty 2021. Fot. K. Sułkowska.



Fot. 25 Budynek socjalny nr 2 w obrębie zespołu magazynów artyleryjskich dawnej twierdzy Kraków, Kraków, ul. Rakowicka 22. Pomieszczenie w piwnicy. Oryginalny wątek kamienny. Stan przed konserwacją. Luty 2021. Fot. K. Sułkowska.



Fot. 26 Budynek socjalny nr 2 w obrębie zespołu magazynów artyleryjskich dawnej twierdzy Kraków, Kraków, ul. Rakowicka 22. Pomieszczenie w piwnicy. Oryginalny wątek kamienny. Stan przed konserwacją. Luty 2021. Fot. K. Sułkowska.



Fot. 27 Budynek socjalny nr 2 w obrębie zespołu magazynów artyleryjskich dawnej twierdzy Kraków, Kraków, ul. Rakowicka 22. Pomieszczenie w piwnicy. Oryginalny wątek kamienny. Stan przed konserwacją. Luty 2021. Fot. K. Sułkowska.



Fot. 28 Budynek socjalny nr 2 w obrębie zespołu magazynów artyleryjskich dawnej twierdzy Kraków, Kraków, ul. Rakowicka 22. Pomieszczenie w piwnicy. Oryginalny wątek kamienny. Stan przed konserwacją. Luty 2021. Fot. K. Sułkowska.



Fot. 29 Budynek socjalny nr 2 w obrębie zespołu magazynów artyleryjskich dawnej twierdzy Kraków, Kraków, ul. Rakowicka 22. Pomieszczenie w piwnicy. Oryginalny wątek kamienny. Stan przed konserwacją. Luty 2021. Fot. K. Sułkowska.



Fot. 30 Budynek socjalny nr 2 w obrębie zespołu magazynów artyleryjskich dawnej twierdzy Kraków, Kraków, ul. Rakowicka 22. Pomieszczenie w piwnicy. Oryginalny wątek kamienny. Stan przed konserwacją. Luty 2021. Fot. K. Sułkowska.



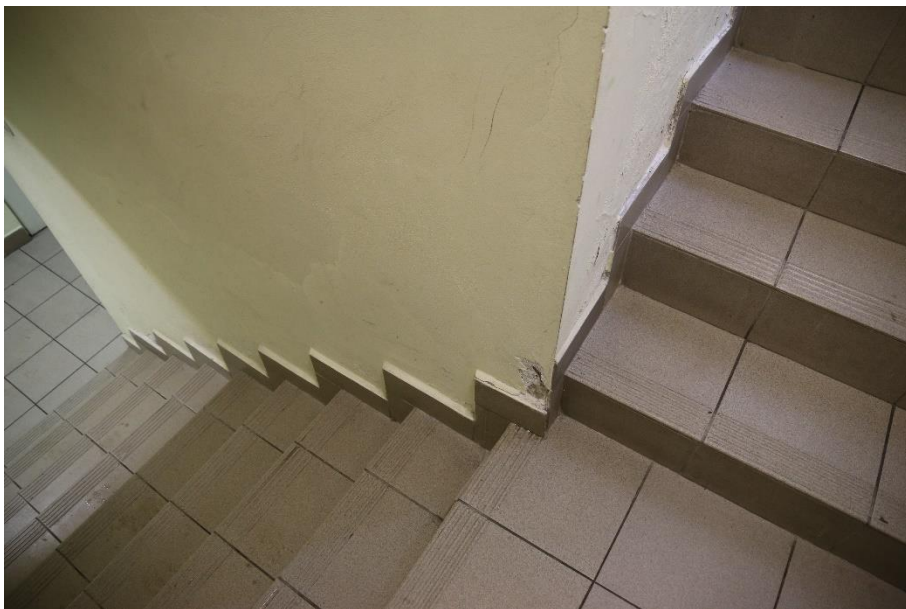
Fot. 31 Budynek socjalny nr 2 w obrębie zespołu magazynów artyleryjskich dawnej twierdzy Kraków, Kraków, ul. Rakowicka 22. Pomieszczenie w piwnicy. Oryginalny wątek kamienny. Stan przed konserwacją. Luty 2021. Fot. K. Sułkowska.



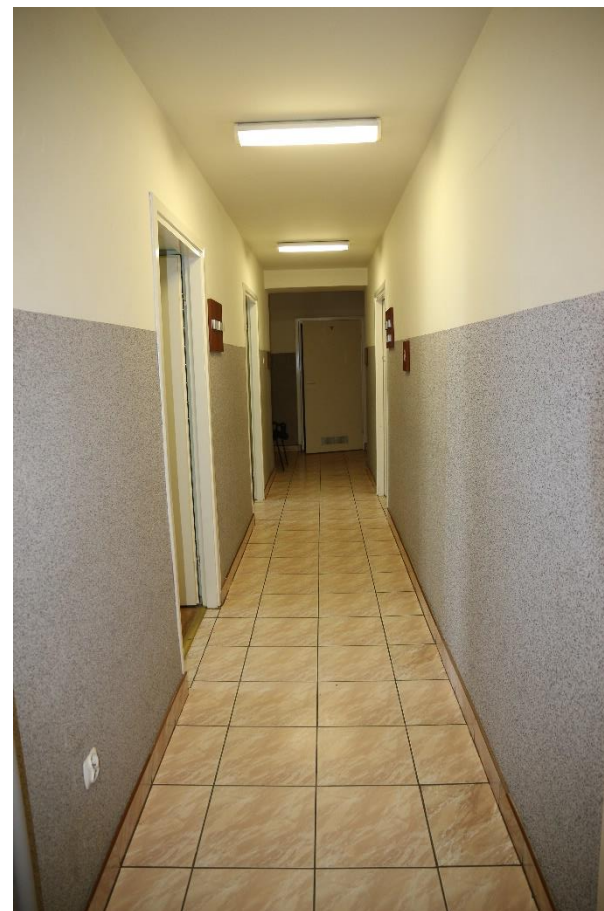
Fot. 32 Budynek socjalny nr 2 w obrębie zespołu magazynów artyleryjskich dawnej twierdzy Kraków, Kraków, ul. Rakowicka 22. Korytarz w piwnicy. Stan przed konserwacją. Luty 2021. Fot. K. Sułkowska.



Fot. 33 Budynek socjalny nr 2 w obrębie zespołu magazynów artyleryjskich dawnej twierdzy Kraków, Kraków, ul. Rakowicka 22. Korytarz w piwnicy. Stan przed konserwacją. Luty 2021. Fot. K. Sułkowska.



Fot. 34 Budynek socjalny nr 2 w obrębie zespołu magazynów artyleryjskich dawnej twierdzy Kraków, Kraków, ul. Rakowicka 22. Schody do piwnicy. Stan przed konserwacją. Luty 2021. Fot. K. Sułkowska.



Fot. 35 Budynek socjalny nr 2 w obrębie zespołu magazynów artyleryjskich dawnej twierdzy Kraków, Kraków, ul. Rakowicka 22. Korytarz na parterze. Stan przed konserwacją. Luty 2021. Fot. K. Sułkowska.



Fot. 36 Budynek socjalny nr 2 w obrębie zespołu magazynów artyleryjskich dawnej twierdzy Kraków, Kraków, ul. Rakowicka 22. Pomieszczenie na parterze. Stan przed konserwacją. Luty 2021. Fot. K. Sułkowska.



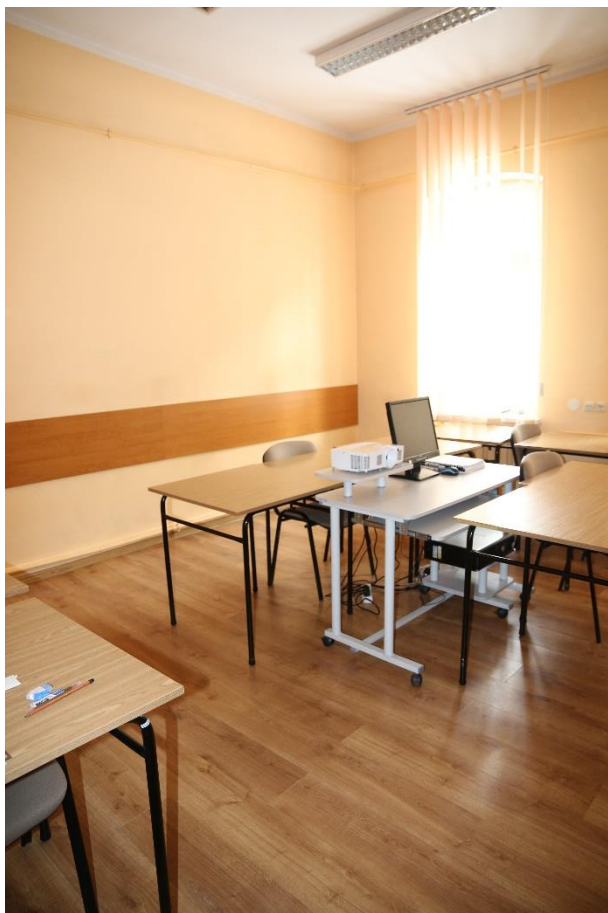
Fot. 37 Budynek socjalny nr 2 w obrębie zespołu magazynów artyleryjskich dawnej twierdzy Kraków, Kraków, ul. Rakowicka 22. Pomieszczenie na parterze. Stan przed konserwacją. Luty 2021. Fot. K. Sułkowska.



Fot. 38 Budynek socjalny nr 2 w obrębie zespołu magazynów artyleryjskich dawnej twierdzy Kraków, Kraków, ul. Rakowicka 22. Pomieszczenie na parterze. Stan przed konserwacją. Luty 2021. Fot. K. Sułkowska.



Fot. 39 Budynek socjalny nr 2 w obrębie zespołu magazynów artyleryjskich dawnej twierdzy Kraków, Kraków, ul. Rakowicka 22. Pomieszczenie na parterze. Stan przed konserwacją. Luty 2021. Fot. K. Sułkowska.



Fot. 40 Budynek socjalny nr 2 w obrębie zespołu magazynów artyleryjskich dawnej twierdzy Kraków, Kraków, ul. Rakowicka 22. Pomieszczenie na parterze. Stan przed konserwacją. Luty 2021. Fot. K. Sułkowska.



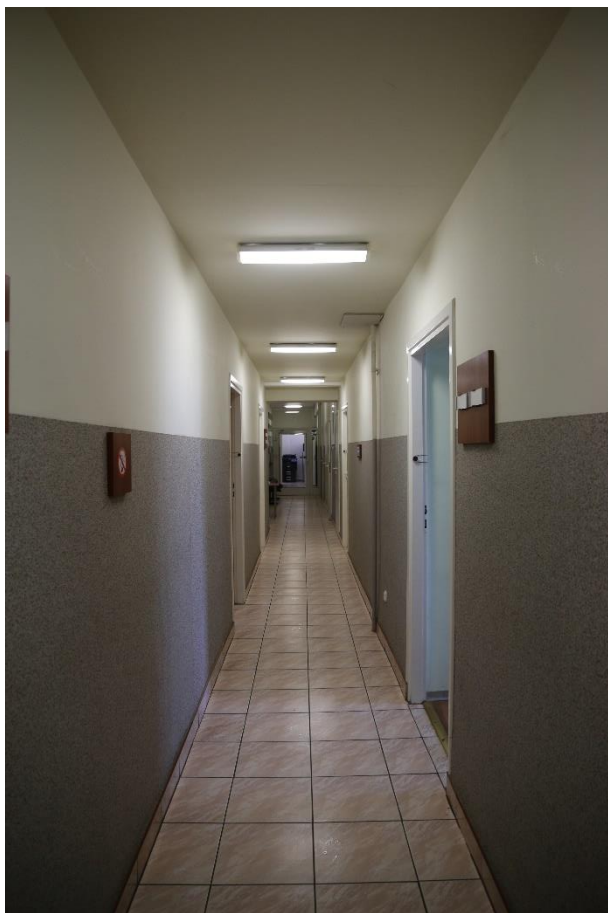
Fot. 41 Budynek socjalny nr 2 w obrębie zespołu magazynów artyleryjskich dawnej twierdzy Kraków, Kraków, ul. Rakowicka 22. Pomieszczenie na parterze. Stan przed konserwacją. Luty 2021. Fot. K. Sułkowska.



Fot. 42 Budynek socjalny nr 2 w obrębie zespołu magazynów artyleryjskich dawnej twierdzy Kraków, Kraków, ul. Rakowicka 22. Sanitariat na parterze. Stan przed konserwacją. Luty 2021. Fot. K. Sułkowska.



Fot. 43 Budynek socjalny nr 2 w obrębie zespołu magazynów artyleryjskich dawnej twierdzy Kraków, Kraków, ul. Rakowicka 22. Sanitariat na parterze. Stan przed konserwacją. Luty 2021. Fot. K. Sułkowska.



Fot. 44 Budynek socjalny nr 2 w obrębie zespołu magazynów artyleryjskich dawnej twierdzy Kraków, Kraków, ul. Rakowicka 22. Korytarz na parterze. Stan przed konserwacją. Luty 2021. Fot. K. Sułkowska.



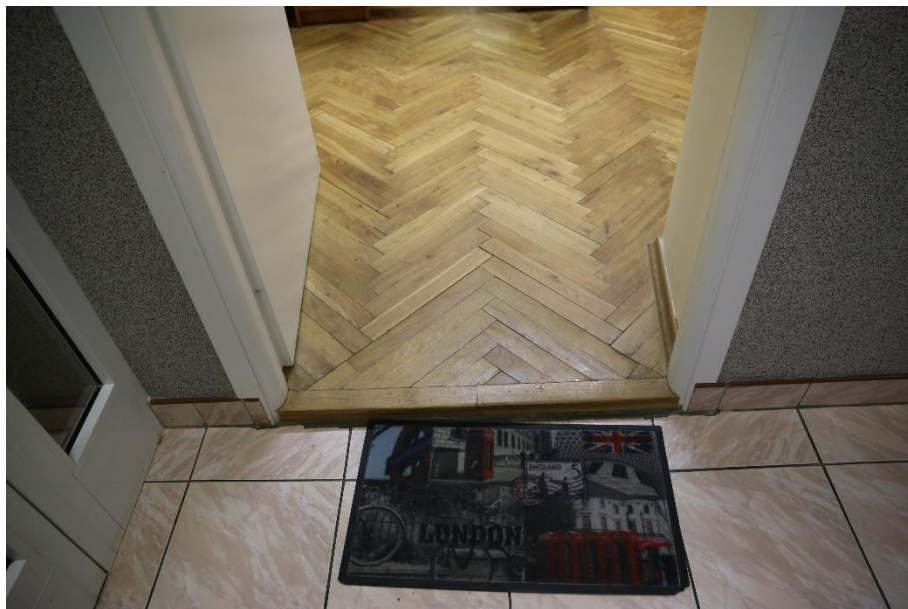
Fot. 45 Budynek socjalny nr 2 w obrębie zespołu magazynów artyleryjskich dawnej twierdzy Kraków, Kraków, ul. Rakowicka 22. Sanitariat na parterze. Stan przed konserwacją. Luty 2021. Fot. K. Sułkowska.



Fot. 46 Budynek socjalny nr 2 w obrębie zespołu magazynów artyleryjskich dawnej twierdzy Kraków, Kraków, ul. Rakowicka 22. Pomieszczenie na parterze. Stan przed konserwacją. Luty 2021. Fot. K. Sułkowska.



Fot. 47 Budynek socjalny nr 2 w obrębie zespołu magazynów artyleryjskich dawnej twierdzy Kraków, Kraków, ul. Rakowicka 22. Pomieszczenie na parterze. Stan przed konserwacją. Luty 2021. Fot. K. Sułkowska.



Fot. 48 Budynek socjalny nr 2 w obrębie zespołu magazynów artyleryjskich dawnej twierdzy Kraków, Kraków, ul. Rakowicka 22. Pomieszczenie na parterze. Stan przed konserwacją. Luty 2021. Fot. K. Sułkowska.



Fot. 49 Budynek socjalny nr 2 w obrębie zespołu magazynów artyleryjskich dawnej twierdzy Kraków, Kraków, ul. Rakowicka 22. Pomieszczenie na parterze. Stan przed konserwacją. Luty 2021. Fot. K. Sułkowska.



Fot. 50 Budynek socjalny nr 2 w obrębie zespołu magazynów artyleryjskich dawnej twierdzy Kraków, Kraków, ul. Rakowicka 22. Korytarz na parterze. Stan przed konserwacją. Luty 2021. Fot. K. Sułkowska.



Fot. 51 Budynek socjalny nr 2 w obrębie zespołu magazynów artyleryjskich dawnej twierdzy Kraków, Kraków, ul. Rakowicka 22. Pomieszczenie na parterze. Stan przed konserwacją. Luty 2021. Fot. K. Sułkowska.



Fot. 52 Budynek socjalny nr 2 w obrębie zespołu magazynów artyleryjskich dawnej twierdzy Kraków, Kraków, ul. Rakowicka 22. Pomieszczenie na parterze. Stan przed konserwacją. Luty 2021. Fot. K. Sułkowska.