

1. Nazwa

Mieszalnik i dwie misy

2. Czas powstania

3. Materiał podstawowy

Stop żelaza

4. Dane firmowe

5. Wymiary

Wys. 220cm, szer. ok. 90cm-180cm

Misy: wys. 87 cm, szer. 76 cm., gleb. 45 cm,

6. Ciężar

7. Ilość
3

8. Materiały graficzne



9. Adres
Młyny Rothera, ul. Mennica 10
85-112 Bydgoszcz
miejscowość: Bydgoszcz

gmina: Bydgoszcz

powiat: grodzki

województwo: kujawsko-pomorskie

10. Właściciel i jego adres

Park Kultury w Bydgoszczy
ul. Mennica 10,
85-112 Bydgoszcz

11. Użytkownik i jego adres

Park Kultury w Bydgoszczy
ul. Mennica 10
85-112 Bydgoszcz

12. Miejsce pracy (przechowywania)

Młyny Rothera, ul. Mennica 10
85-112 Bydgoszcz
(pierwotne miejsce: Piekarnia Bigońscy,
ul. Świętojańska 2, 85-077 Bydgoszcz)

13. Udostępnienie

14. Formy ochrony

15. Historia obiektu

Obiekt stanowi część oryginalnego wyposażenia piekarnio-cukierni firmy Bigońscy. Piekarnia znajduje się w budynku naroznym w zwartej zabudowie ulicowej u zbiegu pierzei Świętojańska i ul. Gdańskiej. Kamienicę wzniesiono w latach 1911 -1912 wg projektu Paula Sellnera w stylu eklektycznym z elementami modernistycznymi dla mistrza piekarskiego Otto Riedla.

Kamienica ma kształt wieloboku, na planie litery „L”. W partii północno- zach. posesji między elewacją tylną kamienicy oraz ścianą budynków gospodarczych z przyległych parceli wbudowany został budynek piekarni założony na rzucie prostokąta zbliżonego do kwadratu, parterowy, murowany, tynkowany, częściowo z partią cokolową licowaną płytkami ceramicznymi. Od 1924 roku piekarnię prowadziła rodzina Bigońskich. Tradycja piekarni sięga do czasów zaboru pruskiego, w której znajduje się oryginalny piec pamiętający czasy cesarza Wilhelma II. Jej założycielem był Wincenty Bigoński, urodzony w 1893 roku w Gastropp w Westfalii, gdzie w 1912 roku zdał egzamin w zawodzie piekarniczym. W 1922 r. powrócił do Polski, gdzie podjął pracę w poznańskiej fabryce chleba. W 1924 roku w Bydgoszczy na rogu Świętojańskiej i Gdańskiej otworzył piekarnio-cukiernię prosperującą w niezmienniej formie do 2020 roku. Wincenty Bigoński po zdaniem w 1925 roku egzaminie mistrzowskim wyszkołił w zawodzie piekarza 30 uczniów, w tym dwóch swoich synów. Był Starszym Cechu Cukierników i przewodniczącym komisji egzaminacyjnej cechu. W 1939 roku po wkroczeniu do Bydgoszczy Niemców został wraz z rodziną wysiedlony do Łodzi, gdzie pracował w zawodzie piekarza. W 1945 roku po wyzwoleniu Bydgoszczy odzyskał skonfiskowaną przez okupanta piekarnię. Po śmierci Wincentego, w 1951 roku, piekarnię przejęli wdowa i bracia : Edmund i Zbigniew Bigońscy. Edmund został przyuczony do zawodu przez ojca, natomiast Zbigniew w 1951 r. po ukończeniu studiów wyższych zdał egzamin czeladniczy, dyplom mistrzowski w zawodzie piekarniczym zdobył w 1961 r., cukierniczy w 1970 r. Od 1999 r. zakład rodzinny prowadziła aż do zamknięcia Iłona Bigońska-Jankowska, córka Edmunda. W kwietniu 2020 roku Firma Bigońscy zamknęła działalność.

Oryginalne wyposażenie sklepu oraz sprzęty piekarnio- cukierni z czasów budowy zostały przeniesione do d. Młyna Rothera (obecnie adaptowane pod funkcje kulturalne). Ekspozaty będą stanowiły świadectwo i ilustrację tradycji rzemiosła i kupiectwa.

16. Opis i charakterystyka techniczna (podać rozwiązania nowatorskie, oryginalne)

Obiekt znajduje się w budynku piekarni. Urządzenie składa się maszyny mieszającej ciasto na pieczywo, nakrytej pokrywą (nieczytelne napisy „...WERNER.....”) oraz dwóch jednakowych mis na rzucie koła, na kółkach z regulowaną wysokością.

17. Przeznaczenie pierwotne

Wyposażenie piekarnio- cukierni

18. Użytkowanie obecne

eksponat

20. Stan zachowania i potrzeby konserwatorskie

Do konserwacji

19. Remonty, zmiany konstrukcyjne, modernizacje

21. Akta archiwalne (rodzaj akt, numer i miejsce przechowywania)

1. Ak. M. B. sygn. 1060, 2163, 2166. : APB

Ikonomia:

1. Widok witraży cukierni i piekarni W. Bigoński, 1939 r., Promocje Bydgoskie nr 12/1993, s.33

22. Bibliografia

23. Źródła ikonograficzne (rodzaj, miejsce przechowywania)

1. Ak. M. B. sygn. 1060, 2163, 2166. : APB

Ikonomia:

1. Widok witraży cukierni i piekarni W. Bigoński, 1939 r., Promocje Bydgoskie nr 12/1993, s.33

24. Uwagi

25. Adnotacje o inspekcjach, informacje o zmianach (daty, imiona i nazwiska wypełniających)

26. Opracowanie karty ewidencyjnej (autor, data i podpis)

Tekst mgr Monika Wolan, maj 2020

plany, rysunki

Wolan

fotografie mgr Monika Wolan, maj 2020

27. Załączniki - ilość 3

Fotografie

ZAŁĄCZNIK DO KARTY EWIDENCYJNEJ

Nr 1

1. Miejscowość Bydgoszcz	5. Nazwa zabytku (jak w karcie), adres Mieszalnik i dwie misy Młyn Rothera, ul. Mennica 10, 85-112 Bydgoszcz (pierwotne miejsce: Piekarnia Bigońscy, ul. Świętojańska 2, 85-077 Bydgoszcz)	6. Zawartość załącznika fotografie
2. Gmina Bydgoszcz		
3. Powiat grodzki		
4. Województwo Kujawsko - pomorskie		



Opracowanie załącznika:
(data i podpis)
mgr Monika Wolan
maj 2020



ZAŁĄCZNIK DO KARTY EWIDENCYJNEJ

Nr 2

1. Miejscowość Bydgoszcz	5. Nazwa zabytku (jak w karcie), adres Mieszalnik i dwie misy Młyny Rothera, ul. Mennica 10, 85-112 Bydgoszcz (pierwotne miejsce: Piekarnia Bigońscy, ul. Świętojańska 2, 85-077 Bydgoszcz)	6. Zawartość załącznika fotografie
2. Gmina Bydgoszcz		
3. Powiat grodzki		
4. Województwo Kujawsko - pomorskie		



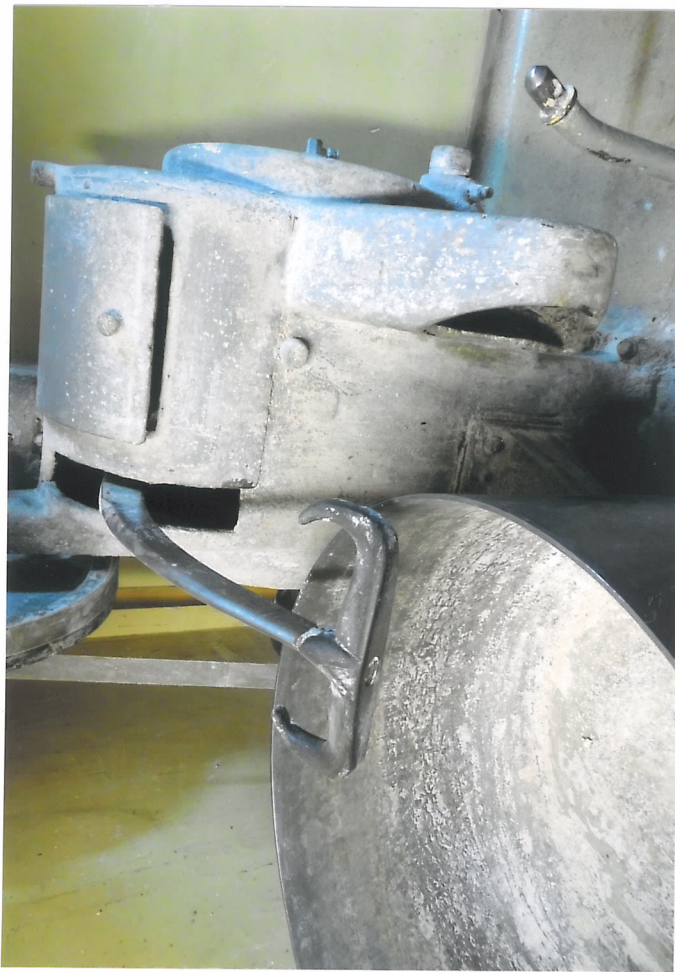
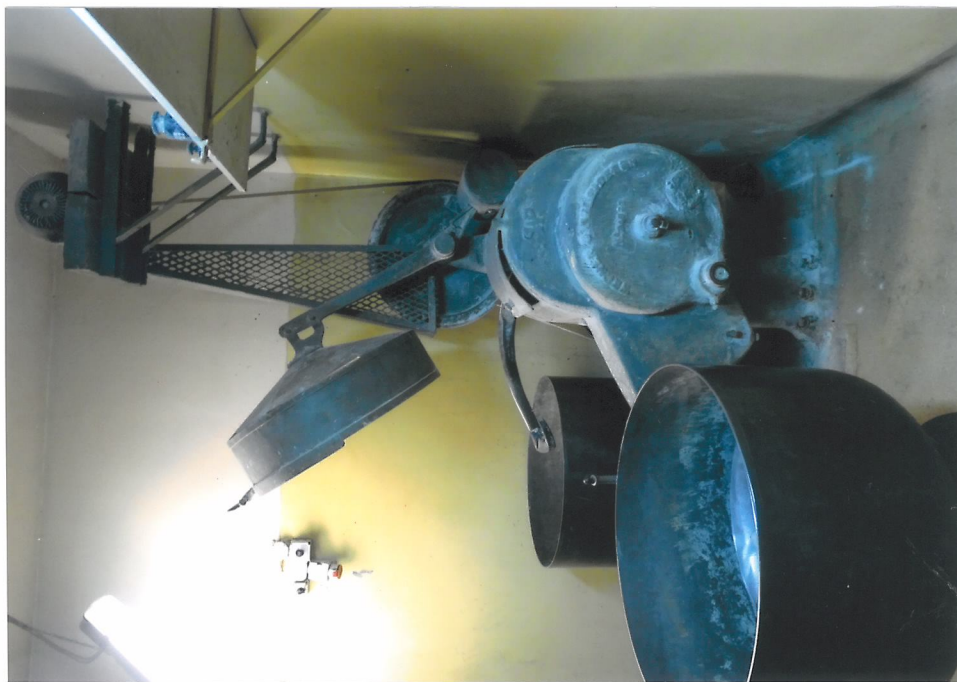
Opracowanie załącznika:
(data i podpis) *Wolani*
mgr Monika Wolan
maj 2020



ZAŁĄCZNIK DO KARTY EWIDENCYJNEJ

Nr 3

1. Miejscowość Bydgoszcz	5. Nazwa zabytku (jak w karcie), adres Mieszalnik i dwie misy Młyny Rothera, ul. Mennica 10, 85-112 Bydgoszcz (pierwotne miejsce: Piekarnia Bigońscy, ul. Świętojańska 2, 85-077 Bydgoszcz)	6. Zawartość załącznika fotografie
2. Gmina Bydgoszcz		
3. Powiat grodzki		
4. Województwo Kujawsko - pomorskie		



Opracowanie załącznika:
(data i podpis) *Wolam*
mgr Monika Wolan
maj 2020

