

# SPECYFIKACJA WARUNKÓW ZAMÓWIENIA

## ZAMAWIAJĄCY:

Opolskie Towarzystwo Budownictwa Społecznego Sp. z o.o. z/s w Opolu

zaprasza do złożenia oferty w trybie art. 275 pkt 1 (w trybie podstawowym bez negocjacji)  
o wartości zamówienia nieprzekraczającej progów unijnych o jakich stanowi art. 3 ustawy  
z dnia 11 września 2019 r. - Prawo zamówień publicznych (t. j. Dz. U. z 2023 r. poz. 1605 ze zm.)  
– dalej ustawy Pzp na usługi pn.:

**Utrzymanie czystości i porządku w częściach wspólnych budynków wchodzących w zasób mieszkaniowy Opolskiego Towarzystwa Budownictwa Społecznego oraz na terenach do nich przyległych - utrzymanie terenów zielonych, utrzymanie zimowe ciągów komunikacyjnych oraz parkingów.**

Postępowanie o udzielenie zamówienia prowadzi się w języku polskim i Zamawiający nie wyraża zgody  
na złożenie oświadczeń, oferty oraz innych dokumentów w języku obcym.

Nr postępowania: ZP-I/2024

Zatwierdzam

## SPIS TREŚCI

### Spis treści

I. Nazwa oraz adres Zamawiającego	3
II. Ochrona danych osobowych	3
III. Tryb udzielania zamówienia	4
IV. Opis przedmiotu zamówienia	5
V. Wizja lokalna	16
VI. Podwykonawstwo	16
VII. Termin wykonania zamówienia	17
VIII. Warunki udziału w postępowaniu	17
IX. Podstawy wykluczenia z postępowania	18
IXa. Podstawy wykluczenia z postępowania	19
X. Podmiotowe środki dowodowe. Oświadczenia i dokumenty, jakie zobowiązani są dostarczyć Wykonawcy w celu potwierdzenia spełniania warunków udziału w postępowaniu oraz wykazania braku podstaw wykluczenia	20
XI. Poleganie na zasobach innych podmiotów	24
XII. Informacja dla Wykonawców wspólnie ubiegających się o udzielenie zamówienia	24
XIII. Informacje o sposobie porozumiewania się zamawiającego z Wykonawcami oraz przekazywania oświadczeń lub dokumentów	25
XIV. Opis sposobu przygotowania ofert oraz dokumentów wymaganych przez Zamawiającego w SWZ	26
XV. Sposób obliczania ceny oferty	28
XVI. Wymagania dotyczące wadium	28
XVII. Termin związania ofertą	29
XVIII. Miejsce i termin składania ofert	29
XIX. Otwarcie ofert	30
XX. Opis kryteriów oceny ofert wraz z podaniem wag tych kryteriów i sposobu oceny ofert	30
XXI. Informacje o formalnościach, jakie powinny być dopełnione po wyborze oferty w celu zawarcia umowy	31
XXII. Wymagania dotyczące zabezpieczenia należytego wykonania umowy	32
XXIII. Pouczenie o środkach ochrony prawnej przysługujących Wykonawcy	32
XXIV. Spis załączników	32

## I. Nazwa oraz adres Zamawiającego

Opolskie Towarzystwo Budownictwa Społecznego Sp. z o.o., ul. Hallera 9A, 45-867 Opole

- adres poczty elektronicznej: [sekretariat@otbs.opole.pl](mailto:sekretariat@otbs.opole.pl)
- adres strony internetowej: [www.otbs.opole.pl](http://www.otbs.opole.pl)
- adres strony internetowej - Platformy Zakupowej za pośrednictwem, której prowadzone jest postępowanie: [https://platformazakupowa.pl/pn/otbs\\_opole](https://platformazakupowa.pl/pn/otbs_opole)  
(dedykowana platforma zakupowa do obsługi komunikacji w formie elektronicznej pomiędzy Zamawiającym a Wykonawcami oraz składania ofert)
- adres strony internetowej, na której udostępniane będą zmiany i wyjaśnienia treści SWZ oraz inne dokumenty zamówienia bezpośrednio związane z postępowaniem o udzielenie zamówienia: [https://platformazakupowa.pl/pn/otbs\\_opole/proceedings](https://platformazakupowa.pl/pn/otbs_opole/proceedings)
- godziny pracy Zamawiającego: poniedziałek - piątek od 07<sup>30</sup> do 15<sup>30</sup>,

## II. Ochrona danych osobowych

1. Zgodnie z art. 13 ust. 1 i 2 rozporządzenia Parlamentu Europejskiego i Rady (UE) 2016/679 z dnia 27 kwietnia 2016 r. w sprawie ochrony osób fizycznych w związku z przetwarzaniem danych osobowych i w sprawie swobodnego przepływu takich danych oraz uchylenia dyrektywy 95/46/WE (ogólne rozporządzenie o danych) (Dz. U. UE L119 z dnia 4 maja 2016 r., str. 1; zwanym dalej "RODO")

informujemy, że:

- 1) Administratorem Pani/Pana danych osobowych jest Opolskie Towarzystwo Budownictwa Społecznego Spółka z o.o. z siedzibą w Opolu,
- 2) Wyznaczono Specjalistę ds. Ochrony Danych – Mirosław Fryt., z którym może się Pani/Pan kontaktować za pośrednictwem poczty elektronicznej pod adresem: sekretariat@otbs.opole.pl).
- 3) Pani/Pana dane osobowe przetwarzane będą na podstawie art. 6 ust. 1 lit. c RODO w celu związanym z przedmiotowym postępowaniem o udzielenie zamówienia publicznego, prowadzonym w trybie przetargu nieograniczonego.
- 4) Odbiorcami Pani/Pana danych osobowych będą osoby lub podmioty, którym udostępniona zostanie dokumentacja postępowania w oparciu o art. 74 p.z.p.
- 5) Pani/Pana dane osobowe będą przechowywane, zgodnie z art. 78 ust. 1 p.z.p. przez okres 4 lat od dnia zakończenia postępowania o udzielenie zamówienia, a jeżeli czas trwania umowy przekracza 4 lata, okres przechowywania obejmuje cały czas trwania umowy;
- 6) obowiązek podania przez Panią/Pana danych osobowych bezpośrednio Pani/Pana dotyczących jest wymogiem ustawowym określonym w przepisach p.z.p., związanym z udziałem w postępowaniu o udzielenie zamówienia publicznego.
- 7) w odniesieniu do Pani/Pana danych osobowych decyzje nie będą podejmowane w sposób zautomatyzowany, stosownie do art. 22 RODO.
- 8) posiada Pani/Pan:
  - a) na podstawie art. 15 RODO prawo dostępu do danych osobowych Pani/Pana dotyczących (w przypadku, gdy skorzystanie z tego prawa wymagałoby po stronie administratora niewspółmiernie dużego wysiłku może zostać Pani/Pan zobowiązana do wskazania dodatkowych informacji mających na celu sprecyzowanie żądania, w szczególności podania nazwy lub daty postępowania o udzielenie zamówienia publicznego lub konkursu albo sprecyzowanie nazwy lub daty zakończonego postępowania o udzielenie zamówienia);
  - b) na podstawie art. 16 RODO prawo do sprostowania Pani/Pana danych osobowych (skorzystanie z prawa do sprostowania nie może skutkować zmianą wyniku postępowania o udzielenie zamówienia publicznego ani zmianą postanowień umowy w zakresie niezgodnym z ustawą PZP oraz nie może naruszać integralności protokołu oraz jego załączników);
  - c) na podstawie art. 18 RODO prawo żądania od administratora ograniczenia przetwarzania danych osobowych z zastrzeżeniem okresu trwania postępowania o udzielenie zamówienia publicznego lub konkursu oraz przypadków, o których mowa w art. 18 ust. 2 RODO (prawo do ograniczenia przetwarzania nie ma zastosowania w odniesieniu do przechowywania, w celu zapewnienia korzystania ze środków ochrony prawnej lub w celu ochrony praw innej osoby fizycznej lub prawnej, lub z uwagi na ważne względy interesu publicznego Unii Europejskiej lub państwa członkowskiego);
  - d) prawo do wniesienia skargi do Prezesa Urzędu Ochrony Danych Osobowych, gdy uzna Pani/Pan, że przetwarzanie danych osobowych Pani/Pana dotyczących narusza przepisy RODO;

9) nie przysługuje Pani/Panu:

- a) w związku z art. 17 ust. 3 lit. b, d lub e RODO prawo do usunięcia danych osobowych;
- b) prawo do przenoszenia danych osobowych, o którym mowa w art. 20 RODO;
- c) na podstawie art. 21 RODO prawo sprzeciwu, wobec przetwarzania danych osobowych, gdyż podstawą prawną przetwarzania Pani/Pana danych osobowych jest art. 6 ust. 1 lit. c RODO;

10) przysługuje Pani/Panu prawo wniesienia skargi do organu nadzorczego na niezgodne z RODO przetwarzanie Pani/Pan danych osobowych przez administratora. Organem właściwym dla przedmiotowej skargi jest Urząd Ochrony Danych Osobowych, ul. Stawki 2, 00-193 Warszawa.

### III. Tryb udzielania zamówienia

1. Niniejsze postępowanie prowadzone jest w trybie podstawowym bez negocjacji, o którym mowa w art. 275 pkt 1 ustawy z dnia 11 września 2019 r. (t. j. Dz. U. z 2023 r. poz. 1605 ze zm.), zwaną dalej ustawą „Pzp” oraz niniejszej Specyfikacji Warunków Zamówienia, zwaną dalej „SWZ”.
2. Zamawiający nie dopuszcza składania ofert częściowych oraz nie dokonał podziału zamówienia na części.  
Uzasadnienie: Podział na części nie jest zasadny z powodów organizacyjnych (konieczność nadzoru i koordynacji prac więcej niż jednego podmiotu wykonujących usługi tego samego rodzaju w tym samym czasie w różnych miejscach) i ekonomicznych (podział zamówienia na części wiązałby się ze zwiększeniem kosztów dla Zamawiającego – efekt skali). Brak podziału zamówienia na części nie naruszy konkurencji poprzez ograniczenie możliwości ubiegania się o zamówienie mniejszym podmiotom, w szczególności małym i średnim przedsiębiorstwom. Z rozeznania rynku wynika, że usługi kompleksowego sprzątnięcia powierzchni mieszkalnych, w tym czyszczenie i mycie okien z możliwością wykonania usługi od wewnątrz budynku są realizowane przez wiele podmiotów, co nie ogranicza możliwości udziału w postępowaniu mniejszym podmiotom.
3. Zamawiający nie przewiduje wyboru najkorzystniejszej oferty z możliwością prowadzenia negocjacji.
4. Szacunkowa wartość przedmiotowego zamówienia nie przekracza progów unijnych o jakich mowa w art. 3 ustawy Pzp.
5. Zamawiający nie przewiduje aukcji elektronicznej.
6. Zamawiający nie przewiduje złożenia oferty w postaci katalogów elektronicznych.
7. Zamawiający nie prowadzi postępowania w celu zawarcia umowy ramowej.
8. Zamawiający nie zastrzega możliwości ubiegania się o udzielenie zamówienia wyłącznie przez Wykonawców, o których mowa w art. 94 Pzp, tj. mających status zakładu pracy chronionej, spółdzielnie socjalne oraz innych wykonawców, których głównym celem lub głównym celem działalności ich wyodrębnionych organizacyjnie jednostek, które będą realizowały zamówienie, jest społeczna i zawodowa integracja osób społecznie marginalizowanych.
8. Na podstawie art. 95 ustawy z dnia 11 września 2019 r. Prawo zamówień publicznych (tj. Dz.U. z 2023 r., poz. 1605 ze zm.) wszelkie czynności bezpośrednio związane z realizacją przedmiotu zamówienia, mają być wykonywane przez osoby zatrudnione przez Wykonawcę lub jego Podwykonawców na podstawie umów o pracę. Wymóg ten dotyczy osób, które wykonują czynności bezpośrednio związane z wykonywaniem bieżącego utrzymania czystości i porządku w częściach wspólnych budynku/-ów, w szczególności wykonujących następujące czynności:
  - 1) utrzymania czystości;
  - 2) odśnieżania;
  - 3) koszenia traw, odchwaszczania, pielęgnacji zieleni.
9. Zamawiający nie określa dodatkowych wymagań związanych z zatrudnianiem osób, o których mowa w art. 96 ust. 2 pkt 2 Pzp.
10. Zamawiający nie dopuszcza składania ofert wariantowych oraz w postaci katalogów elektronicznych.
11. Zamawiający nie przewiduje zwrotu kosztów udziału w postępowaniu.
12. **Informacja o przewidywanych zamówieniach, o których mowa w art. 214 ust. 1 pkt 7 ustawy Pzp:** Zamawiający nie przewiduje możliwości udzielenia zamówienia na podstawie art. 214 ust. 1 pkt 7 ustawy Pzp.

## IV. Opis przedmiotu zamówienia

1. Utrzymanie czystości i porządku w częściach wspólnych budynków wchodzących w zasób mieszkaniowy Opolskiego Towarzystwa Budownictwa Społecznego oraz na terenach do nich przyległych- utrzymanie terenów zielonych, utrzymanie zimowe ciągów komunikacyjnych oraz parkingów w ramach udzielenia zamówienia musi polegać na:

1) Sprzątaniu budynku na którą muszą się składać następujące czynności:

<i>Częstość</i>	<i>Wykaz czynności</i>
codziennie	Zamiatanie klatek schodowych, korytarzy
	Zamiatanie garaży przy ul. Oleskiej
	Usuwanie kurzu i ścieranie na mokro parapetów
	Mycie parterów klatek schodowych
	Mycie podłóg w wiatrołapach
	Dezynfekcja klamek, poręczy, pochwytów oraz paneli numerycznych w windach
	Mycie szyb w drzwiach wejściowych do klatek schodowych (oraz przeszkleń dot. ul. Dambonia i Kaliskiej) i wiatrołapów
	Odchwaszczanie krawężników, chodników, opasek oraz placów zabaw
1 razy w tygodniu	Mycie balustrad i parapetów
	Mycie skrzynek znajdujących się na klatkach schodowych oraz tablic ogłoszeniowych
	Mycie kloszy oświetleniowych nad wejściem do wiatrołapu
	Sprzątanie korytarzy w piwnicach
2 razy w tygodniu	Mycie klatek schodowych i korytarzy
	Mycie sal integracyjnych w budynku przy ul. Dambonia
	Mycie wind
1 raz w miesiącu	Sprzątanie (z myciem podłóg) pomieszczeń wspólnego użytku m.in. suszarni, wózkowni, pomieszczeń do zabawy dzieci, pomieszczeń technicznych itp. (w zależności od dostępności w budynkach)
	Mycie lamperii na parterach i piętrach
2 razy w roku	Mycie garaży przy ul. Oleskiej
4 razy w roku	Mycie okien, drzwi do klatki schodowej, oraz lamperii na klatkach schodowych, suszarniach oraz innych pomieszczeniach wspólnego użytku w miesiącach III, VI, IX, XII
	Mycie grzejników c.o. na klatkach schodowych i pomieszczeniach wspólnego użytku
	Mycie pozostałych kloszy oświetleniowych

Harmonogram terminowy realizacji ww. czynności Wykonawca przedstawi Zamawiającemu do akceptacji w terminie 30 dni od podpisania Umowy.

2) Sprzątaniu na zewnątrz budynku

- a) Odchwaszczanie krawężników, chodników, opasek oraz placów zabaw (codziennie w dni robocze)
- b) Zamiatanie chodników i ulicy (codziennie w dni robocze),
- c) Opróżnianie koszy znajdujących się przy budynkach do pojemników na odpady komunalne znajdujących się w altanach śmietnikowych (codziennie w dni robocze),
- d) zbieranie drobnych zanieczyszczeń (papier, szkło, niedopałki) z trawników, placu zabaw, parkingów, do pojemników na odpady komunalne znajdujących się w altanach śmietnikowych lub do koszy znajdujących się przy wejściach do klatek schodowych (codziennie w dni robocze),
- e) Sprzątanie altan śmietnikowych i ścieranie na mokro klamek w altanach śmietnikowych (codziennie w dni robocze),

- f) Dezynfekcja raz w kwartale altan śmietnikowych oraz pojemników na śmieci;
- 3) Pielęgnacji zieleni:
- Okresowe koszenie trawy zapewniające estetyczny wygląd, grabienie i wywiezienie skoszonej trawy na wysypisko miejsce – raz na dwa tygodnie w sezonie letnim (w miesiącach IV-X),
  - Bieżące odchwaszczanie i okopywanie drzew oraz krzewów,
  - W okresie jesiennym – na bieżąco - grabienie liści i niezwłoczne wywiezienie ich na wysypisko miejskie,
  - Czyszczenie obrzeży trawnikowych - 2 razy w roku (w miesiącach IV i VII),
  - Grabienie i wyrównywanie trawników po zimie - w okresie wiosennym, nie później niż do dnia 15 marca;
- 4) Odśnieżaniu:
- Codziennie **od godz. 6<sup>30</sup> również w soboty, niedziele i święta** oraz w ciągu dnia w miarę potrzeb: w okresie opadów śniegu oraz gołoledzi usuwanie błota, lodu, śniegu z chodników, przejść, parkingów, jezdni wewnątrzsiedlowych, dojść do altan śmietnikowych, i posypywanie tych miejsc materiałem szorstkim, (np. piaskiem - bez użycia soli), rodzaj, sposób dostarczenia i składowania materiałów leży po stronie Wykonawcy, a także wywiezienie śniegu w miejsca do tego celu przeznaczone. Odśnieżanie musi nastąpić w czasie nie później niż 1 h od ustania opadu śniegu, przy czym w razie wzmożonych lub nieprzerwanych, trwających dłużej niż 4h opadów śniegu, odśnieżanie należy przeprowadzać tak często, aby zapewnić swobodne poruszanie się pieszych oraz pojazdów.
- Wykonywaniu czynności związanych z dezynfekcją, deratyzacją i dezynsekcją pomieszczeń, urządzeń oraz terenów przeznaczonych do wspólnego użytkowania mieszkańców w zakresie ustalonym przez organa Państwowej Inspekcji Sanitarnej oraz inne organy i stosowanie się do ich zaleceń i wytycznych.
  - Bezzwłocznym powiadamianiu Zamawiającego o dostrzeżonych uszkodzeniach lub wadliwym działaniu wszelkich urządzeń lub powierzchni, tj. uszkodzenia domofonu, zauważonych nieszczelnościach instalacji wod.-kan., braku oświetlenia, uszkodzonej nawierzchni chodników i jezdni, uszkodzonym sprzęcie zabawowym oraz dewastacji mienia Zamawiającego.
  - Skutecznym doręczaniu najemcom korespondencji Zamawiającego (zawiadomianie o zmianach opłat, wezwania itp.) i wywieszanie informacji.
  - Usuwanie ogłoszeń, plakatów, afiszy, reklam, ulotek itp. umieszczonych bez zgody Zamawiającego - na bieżąco do pojemników na odpady komunalne znajdujących się w altanach śmietnikowych lub do koszy znajdujących się przy wejściach do klatek schodowych.
  - Przechowywaniu kluczy od pomieszczeń ogólnego użytku.
  - Bezzwłocznym zgłaszaniu Zamawiającemu o stwierdzonych faktach niewykonania obowiązku przez jednostkę zajmującą się wywozem odpadów komunalnych.
  - Przyjmowaniu zgłaszanych przez najemców uwag, usterek, w miarę możliwości ich załatwianie poprzez ich usunięcie lub zgłaszanie Zamawiającemu.
  - Zgłaszaniu bezzwłocznie Zamawiającemu wypadków stwierdzonych zakłóceń spokoju i porządku lub dewastacji. W przypadku zagrożenia dla życia i zdrowia ludzi lub zniszczenia mienia znacznych rozmiarów – natychmiastowe powiadomienie Policji, Straży Pożarnej, Pogotowia Ratunkowego lub odpowiedniego Pogotowia Technicznego.
  - Flagowaniu budynków podczas świąt państwowych – wg potrzeb.

Przez zwroty „na bieżąco”, „w miarę potrzeb”, „wg potrzeb” należy rozumieć wykonywanie czynności w sposób zapewniający należyte utrzymanie czystości i porządku oraz należyte wykonywanie prac pomocniczych.

## 2. Wykaz zasobów OTBS:

- Zespół mieszkaniowy i teren przynależny przy ul. Stokrotek 2-26;
- Zespół mieszkaniowy i teren przynależny przy ul. Koszalińskiej 2-48;
- Zespół mieszkaniowy i teren przynależny przy Al. Solidarności 2-8 i ul. Koszalińskiej 21-23;
- Budynek i teren przynależny przy ul. Krzemienieckiej 70-72;
- Zespół mieszkaniowy i teren przynależny przy ul. Hallera 9 A,B,C;

- VI. Budynek i teren przynależny przy ul. Krapkowickiej 6, ul. Kazimierza Wielkiego 8-8A, Al. Przyjaźni 26;
- VII. Zespół mieszkaniowy i teren przynależny przy ul. Kaliskiej 15-19;
- VIII. Zespół mieszkaniowy i teren przynależny przy ul. Dambonia 3;
- VIIIa. Park przy ul. Zwycięstwa i Dambonia 3 w Opolu
- IX. Budynek i teren przynależny przy ul. Oleskiej 35;
- X. Zespół mieszkaniowy i teren przynależny ul. Nastrojowa 1-13

### 3. Zestawienie powierzchni zasobów Zamawiającego:

#### I. Zespół mieszkaniowy przy ul. Stokrotek 2-26 w Opolu

Na zespół mieszkaniowy składa się jeden budynek 4 kondygnacyjny podpiwniczony. W jednej części budynku znajduje się 6 klatek natomiast w drugiej 7. Do obiektów przynależą tereny zielone ciągi pieszo-jezdne oraz parkingi.



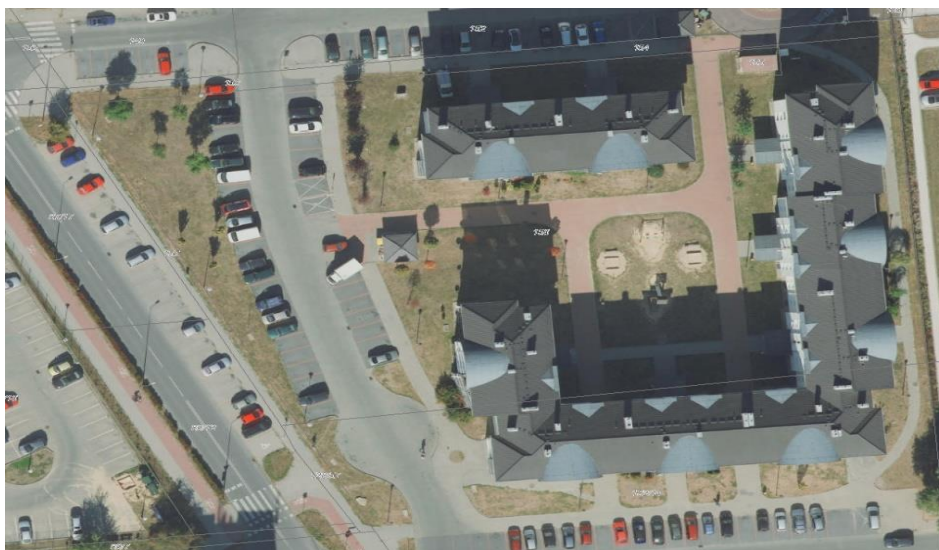
W poniższej tabeli zestawiono poszczególne powierzchnie:

Dotyczy:		Powierzchnia [m <sup>2</sup> ]
I.	<b>Tereny wewnętrzne</b>	<b>1 176,0</b>
	a) Wiatrołapy	53,3
	b) Klatki schodowe	639,9
	c) Komunikacja piwnice	265,1
	d) Pom. gospodarcze, wózkownia	217,7
II.	<b>Tereny zewnętrzne</b>	<b>6 330,0</b>
	e) Tereny zielone	4 928,0
	f) Chodniki	1 202,0
	g) Plac zabaw	200,0

#### II. Zespół mieszkaniowy przy ul. Koszalińskiej 2-48 w Opolu:

Składa się z zespołów budynków z podziałem na 3 etapy:

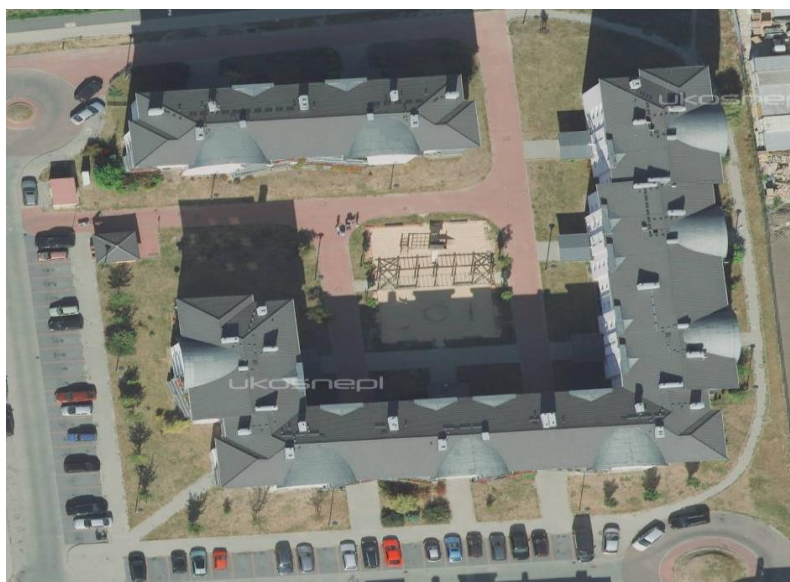
**Etap 1** - dwa budynki - jeden 7 klatkowy oraz drugi 2 klatkowy, oba czterokondygnacyjne z podpiwniczeniem. Do budynków przynależą dwa parkingi znajdujące się od strony południowej oraz zachodniej. Pomiedzy budynkami, w centralnej części terenu znajduje się plac zabaw.



W poniższej tabeli zestawiono poszczególne powierzchnie:

Dotyczy:		Powierzchnia [m <sup>2</sup> ]
I.	<b>Tereny wewnętrzne</b>	<b>908,14</b>
	a) Wiatrołapy	66,8
	b) Klatki schodowe	375,6
	c) Komunikacja piwnice	150,3
	d) Pom. gospodarcze, wózkownia	315,44
II.	<b>Tereny zewnętrzne</b>	<b>5 423,0</b>
	e) Tereny zielone	2 783,0
	f) Chodniki	1 480,0
	g) Drogi i parkingi	1 160,0

**Etap 2** – tak jak w 1 etapie, składa się z dwóch budynków - jednego 7 klatkowego oraz drugiego 2 klatkowego, oba czterokondygnacyjne z podpiwniczeniem. Do budynków przynależą dwa parkingi znajdujące się od strony południowej oraz zachodniej. Pomiędzy budynkami, w centralnej części terenu znajduje się plac zabaw.



W poniższej tabeli zestawiono poszczególne powierzchnie:

Dotyczy:		Powierzchnia [m <sup>2</sup> ]
I.	<b>Tereny wewnętrzne</b>	<b>908,14</b>
	a) Wiatrołapy	66,8
	b) Klatki schodowe	375,6
	c) Komunikacja piwnice	150,3
	d) Pom. gospodarcze, wózkownia	315,44
II.	<b>Tereny zewnętrzne</b>	<b>5 594,0</b>
	e) Tereny zielone	3 642,0
	f) Chodniki	830,0
	g) Drogi i parkingi	1 122,0

**Etap 3** -Budynek 6 klatkowy, czterokondygnacyjny, podpiwniczony. Do budynków przynależy parking znajdujący się od strony zachodniej obiektu. Na wewnętrznym terenie budynku, znajduje się plac zabaw.





W poniższej tabeli zestawiono poszczególne powierzchnie:

Dotyczy:		Powierzchnia [m <sup>2</sup> ]
I.	<b>Tereny wewnętrzne</b>	<b>453,0</b>
	a) Wiatrołapy	33,0
	b) Klatki schodowe	252,0
	c) Komunikacja piwnice	104,0
	d) Pom. gospodarcze, wózkownia	64,0
II.	<b>Tereny zewnętrzne</b>	<b>3 628,0</b>
	e) Tereny zielone	2 715,0
	f) Chodniki	778,0
	g) Plac zabaw	135,0

**łącznie powierzchnie wszystkich obiektów oraz terenów wynoszą:**

Dotyczy:		Powierzchnia [m <sup>2</sup> ]
I.	<b>Tereny wewnętrzne</b>	<b>2269,3</b>
	a) Wiatrołapy	166,6
	b) Klatki schodowe	1003,2
	c) Komunikacja piwnice	404,6
	d) Pom. gospodarcze, wózkownia	694,9
II.	<b>Tereny zewnętrzne</b>	<b>14645,0</b>
	e) Tereny zielone	9140,0
	f) Chodniki	3088,0
	g) Drogi i parkingi	2282,0
	h) Plac zabaw	135,0

### III. Zespół mieszkaniowy przy ul. Koszalińskiej 21-23 i Al. Solidarności 2-8 w Opolu

Składa się z trzech budynków 4-kondygnacyjnych, dwu-klatkowych w całości podpiwniczonych. Do budynków przynależą parkingi widoczne na poniższym rzucie znajdujące się od strony południowej oraz zachodniej. Pomiędzy budynkami, znajduje się plac zabaw.



W poniższej tabeli zestawiono poszczególne powierzchnie:

Dotyczy:		Powierzchnia [m <sup>2</sup> ]
I.	<b>Tereny wewnętrzne</b>	<b>1045,9</b>
	a) Wiatrołapy	45,72
	b) Klatki schodowe	400,08
	c) Komunikacja	653,96
	d) Pom. gospodarcze, wózkownia	99,24
II.	<b>Tereny zewnętrzne</b>	<b>6 768,0</b>
	e) Tereny zielone	3 202,0
	f) Chodniki	1390,7
	g) Parkingi (103 miejsca postojowe)	768,5
	h) Drogi	1407,0

#### IV. Zespół mieszkaniowy przy ul. Krzemienieckiej 70-72 w Opolu

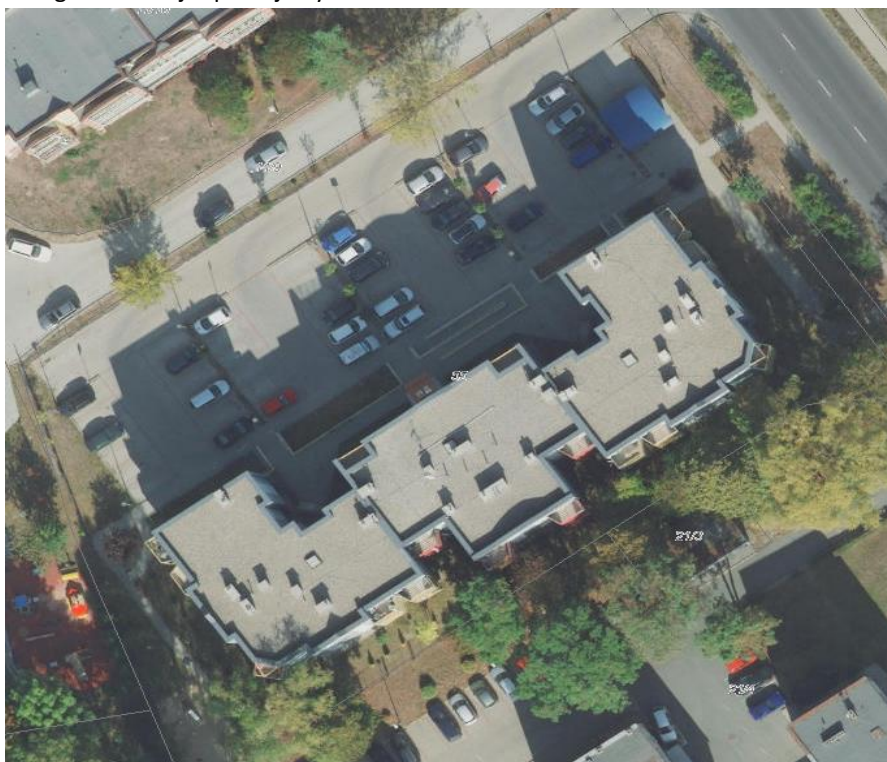
Budynek mieszkalny składa się z 3 segmentów mieszkalnych oznaczonych na planie, w rejonie ul. Krzemienieckiej w Opolu. Segmenty zostały zaprojektowane z częściowym podpiwniczeniem, przeznaczonym na komórki gospodarcze dla mieszkańców budynku, wózkownię, suszarnię. Do terenu przynależy parking.



Dotyczy:		Powierzchnia [m <sup>2</sup> ]
I.	<b>Tereny wewnętrzne</b>	<b>602,4</b>
	a) Klatki schodowe	544,4
	b) Suszarnie	32,5
	c) Wózkownia	25,5
II.	<b>Tereny zewnętrzne</b>	<b>4 559,0</b>
	d) Tereny zielone	1 669,9
	e) Chodniki	407,6
	f) Parkingi (102 miejsca postojowe)	1 173,0
	g) Drogi	1 224,0
	h) Plac zabaw	84,5

V. Zespół mieszkaniowy przy ul. Hallera 9 A,B,C w Opolu

Budynek trzy klatkowy podpiwniczony z czterema kondygnacjami nadziemnymi. Przy budynku zlokalizowany jest parking na 48 miejsc postojowych.



Dotyczy:		Powierzchnia [m <sup>2</sup> ]
I.	<b>Tereny wewnętrzne</b>	<b>645,8</b>
	a) Wiatrołapy	10,6
	b) Klatki schodowe	147,8
	c) Komunikacja piwnica	145,2
	d) Korytarze	239,4
	e) Pom. gospodarcze, wózkownia	102,8
II.	<b>Tereny zewnętrzne</b>	<b>2 986,0</b>
	f) Tereny zielone	972,0
	g) Chodniki	690,0
	h) Parkingi	576,0
	i) Drogi	748,0

VI. Zespół mieszkaniowy przy ul. Krapkowickiej 6 ,ul. Kazimierza Wielkiego 8-8a i ul. Kwiatowej 1 w Opolu

Krapkowicka 6 - budynek mieszkalny wielorodzinny zlokalizowany na działce nr 18/9 obrębu Szczepanowice, III kondygnacyjny z poddaszem użytkowym bez podpiwniczenia. Budynek jedno-klatkowy. Z parkingiem na 12 miejsc postojowych oraz dojazdami.



Zestawienie powierzchni:

<b>Krapkowicka 6</b>		<b>Powierzchnia [m<sup>2</sup>]</b>
<b>Teren zewnętrzny:</b>		<b>775,7</b>
I.	a) Tereny zielone	435,80
	b) Chodniki	56,50
	c) Parkingi	151,00
	d) Drogi	133,20
<b>Tereny wewnętrzne:</b>		<b>46,2</b>
II.	e) Komunikacja ogólna	44,2
	f) Wiatrołap	2,0
łącznie powierzchnia zabudowy:		945,00

Kazimierza Wielkiego 8 - Komunalny budynek mieszkalny wielorodzinny zlokalizowany na działce nr 133 obrębu Nowa Wieś Królewska, III kondygnacyjny z poddaszem użytkowym bez podpiwniczenia. Budynek dwuklatkowy. Z parkingiem na 6 miejsc postojowych oraz dojazdami.



Zestawienie powierzchni:

<b>Kazimierza Wielkiego 8-8A</b>		<b>Powierzchnia [m<sup>2</sup>]</b>
<b>Teren zewnętrzny:</b>		<b>552,34</b>
I.	a) Tereny zielone	255,70
	b) Chodniki	127,40
	c) Parkingi	69,00
	d) Drogi	100,24
<b>Tereny wewnętrzne:</b>		<b>96,2</b>
II.	e) Komunikacja ogólna	91,40
	f) Wiatrołap	4,80
Łączna powierzchnia zabudowy:		857,00

Kwiatowa 1 – Jednoklatkowy budynek mieszkalny: wielorodzinny i podpiwniczony z parkingiem, zlokalizowany w obrębie Nowa Wieś Królewska.

<b>Kwiatowa 1</b>		<b>Powierzchnia [m<sup>2</sup>]</b>
I.	<b>Tereny wewnętrzne</b>	<b>65,7</b>
	a) Wiatrołapy	2,20
	b) Klatki schodowe	34,70
	c) Komunikacja piwnica	24,50
	d) Korytarze	-
	e) Pom. gospodarcze, wózkownia	4,30
II.	<b>Tereny zewnętrzne</b>	<b>670,4</b>
	f) Tereny zielone	377,40
	g) Chodniki	293,00
	h) Parkingi	
	i) Drogi	

VII. Zespół mieszkaniowy przy ul. Kaliskiej 15-19 w Opolu

Składa się z czterech budynków 5-kondygnacyjnych, w tym trzech – jednoklatkowych i jednego dwuklatkowego w całości podpiwniczonych. Do terenu przynależy parking.



<b>Kaliska 15-19</b>		Powierzchnia [m <sup>2</sup> ]
I.	<b>Tereny wewnętrzne</b>	<b>1132,32</b>
	a) Wiatrołapy	30,80
	b) Klatki schodowe	376,34
	c) Komunikacja piwnica	242,69
	d) Korytarze	347,45
	e) Pom. gospodarcze, wózkownia	135,04
II.	<b>Tereny zewnętrzne</b>	<b>7537</b>
	f) Tereny zielone	3790,00
	g) Chodniki	3747,00
	h) Parkingi	
	i) Drogi	

VIII. Zespół mieszkaniowy przy ul. Dambonia 3 w Opolu

Składa się z trzech jednoklatkowych budynków w całości podpiwniczonych. W każdym z budynków są 4 kondygnacje. Do zespołu mieszkaniowego przynależy parking oraz teren zielony.



<b>Dambonia 3</b>		Powierzchnia [m <sup>2</sup> ]
I.	<b>Tereny wewnętrzne</b>	451,4
	a) Wiatrołap	6,13
	b) Klatka schodowa	111,86
	c) Komunikacja piwnica	106,39
	d) Korytarze	202,40
	e) Pom. gospodarcze:	
a. Pom. techn.	21,35	
b. Po. porządkowe	3,27	
II.	<b>Tereny zewnętrzne</b>	6915,20
	f) Tereny zielone	3262,00
	g) Chodniki	1191,30
	h) Parkingi	2461,90
	i) Drogi	

VIIIa. Park przy ul. Zwycięstwa i Dambonia 3 w Opolu



<b>Park przy ul. Zwycięstwa i Dambonia 3</b>		Powierzchnia [m <sup>2</sup> ]
I.	<b>Tereny zewnętrzne</b>	2078,00
	Tereny zielone	1782,00
	Chodniki	296,00

IX. Budynek mieszkalny wraz z terenem przynależnym przy ul. Oleskiej 35

Budynek 4-klatkowy czterokondygnacyjny, w całości podpiwniczony z dwoma garażami podziemnymi. Do budynku przynależy teren zielony



<b>Oleska 33-35 i Dąbrowskiego 2-4</b>		Powierzchnia [m <sup>2</sup> ]
I.	<b>Tereny wewnętrzne</b>	
	a) Wiatrołapy	29,00
	b) Klatki schodowe + korytarze (parter, I,II,III)	570,00
	c) Klatki schodowe (piwnica)	39,00
	d) Korytarze piwnica	92,00
	e) Garaż podziemny	1900,00
II.	<b>Tereny zewnętrzne</b>	
	f) Tereny zielone	1330,00
	g) Chodniki i podjazdy	700,00
	h) Pomieszczenie na odpady	35,00

X. Zespół mieszkaniowy Opole – Winów

Składa się z czterech budynków, w tym trzech – dwuklatkowych i jednego jednoklatkowego w całości podpiwniczonych. Do terenu przynależy parking i teren zewnętrzny.



Winów		Powierzchnia [m <sup>2</sup> ]
I.	<b>Tereny wewnętrzne</b>	<b>1 753,77</b>
	a) Wiatrołapy	38,5
	b) Klatki schodowe	313,82
	c) Komunikacja piwnica	410,61
	d) Korytarze	766,44
	e) Pom. gospodarcze, wózkownia	224,40
II.	<b>Tereny zewnętrzne</b>	<b>24 114,30</b>
	f) Tereny zielone	14 448,27
	g) Chodniki	9 666,03
	h) Parkingi	
	i) Drogi	

1. Wspólny Słownik Zamówień CPV:

Kod CPV	Opis
<b>Kod główny:</b>	
<b>90910000-9</b>	usługi sprzątnia
<b>77313000-7</b>	usługi utrzymania parków
<b>773.4000-4</b>	usługi utrzymania gruntów
<b>77314100-5</b>	usługi w zakresie trawników
<b>90620000-9</b>	usługi odśnieżania

Warunki płatności

Należne wynagrodzenia z tytułu wykonania umowy, będzie płatne w okresach miesięcznych, **w terminie 14 dni od daty doręczenia stosownej faktury** przez Wykonawcę.

V. Wizja lokalna

Zamawiający nie przewiduje organizowania dla wykonawców wizji lokalnej. Zamawiający nie wymaga odbycia przez Wykonawcę wizji lokalnej ani sprawdzenia dokumentów dostępnych na miejscu u Zamawiającego.

VI. Podwykonawstwo

1. Wykonawca może powierzyć wykonanie części zamówienia podwykonawcy (podwykonawcom).
2. Zamawiający **nie zastrzega** obowiązku osobistego wykonania przez Wykonawcę kluczowych części zamówienia.



3. Zamawiający wymaga, aby w przypadku powierzenia części zamówienia podwykonawcom, Wykonawca wskazał w ofercie części zamówienia, których wykonanie zamierza powierzyć podwykonawcom oraz podał (o ile są mu wiadome na tym etapie) nazwy (firmy) tych pod Wykonawców.

## VII. Termin wykonania zamówienia

1. Zamówienie będzie zrealizowane w terminie od 01.03.2024 r. do 28.02.2025 r.
2. W dniu 29.02.2024 r. zostanie sporządzony i podpisany protokół przejęcia zasobów.

## VIII. Warunki udziału w postępowaniu

1. O udzielenie zamówienia mogą ubiegać się Wykonawcy, którzy nie podlegają wykluczeniu na zasadach określonych w Rozdziale IX SWZ, oraz spełniają określone przez Zamawiającego warunki udziału w postępowaniu.
2. O udzielenie zamówienia mogą ubiegać się Wykonawcy, którzy spełniają warunki dotyczące:
  - 2.1. zdolności do występowania w obrocie gospodarczym: Zamawiający nie precyzuje w tym zakresie żadnych wymagań, których spełnianie Wykonawca byłby zobowiązany wykazać w sposób szczególny.
  - 2.2. uprawnień do prowadzenia określonej działalności gospodarczej lub zawodowej, o ile wynika to z odrębnych przepisów: Zamawiający nie precyzuje w tym zakresie żadnych wymagań, których spełnianie Wykonawca byłby zobowiązany wykazać w sposób szczególny
  - 2.3. sytuacji ekonomicznej lub finansowej:
    - a) są ubezpieczeni od odpowiedzialności cywilnej w zakresie prowadzonej działalności na kwotę co najmniej 500 000,00 zł (słownie złotych: pięćset tysięcy złotych)
    - b) posiadają roczne przychody ze sprzedaży netto w ostatnich trzech latach, w każdym roku co najmniej na kwotę 750 000,00 zł (słownie złotych: siedemset pięćdziesiąt tysięcy złotych).
  - 2.4. zdolności technicznej lub zawodowej:
    - a) posiadania wiedzy i doświadczenia, tj. w ciągu ostatnich trzech lat przed upływem terminu składania ofert (a jeżeli okres prowadzenia działalności jest krótszy – w tym okresie), w każdym roku świadczyli usługi (umowy) utrzymania czystości terenów wewnętrznych o powierzchni minimum: 30 000 m<sup>2</sup> i zewnętrznych o powierzchni minimum: 100 000 m<sup>2</sup>., w zasobach mieszkaniowych (w przypadku wykonywania usługi w zasobie mieszanym tj. jednocześnie mieszkaniowym i usługowym – 90% usługi winna być wykonywana w zasobie mieszkaniowym)
    - b) posiadania wiedzy i doświadczenia, tj. Wykonawca musi wykazać, że w okresie ostatnich trzech lat przed upływem terminu składania ofert, a jeżeli okres prowadzenia przez niego działalności jest krótszy - w tym okresie, wykonał lub nadal wykonuje należycie co najmniej jedno zamówienie, odpowiadające przedmiotowi zamówienia o wartości dla całego zamówienia nie mniejszej niż 500 000,00 zł brutto (słownie: pięćset tysięcy złotych). Zamawiający uzna jako jedno zamówienie umowę lub umowy kumulujące zakres odpowiadający przedmiotowi zamówienia, tj. sprzątanie terenów, utrzymanie zieleni, sprzątanie budynków o wartości łącznej min. 500 000,00 zł. brutto.
    - c) dysponowania jako właściciel, strona umowy leasingu – leasingobiorca lub strona umowy najmu – najemca, sprawnymi oraz działającymi narzędziami, urządzeniami i wyposażeniem w celu wykonania zamówienia w zakresie minimum:
      - kosiarka spalinowa szerokość robocza 55 cm – 5 szt.
      - podkaszarka spalinowa – 5 szt.
      - odśnieżarka spalinowa z napędem – 5 szt.

- dwa pojazdy mechaniczne samobieżne z pługiem czołowym o szerokości lemiesza ok. 1,5 m pozwalający na spychanie śniegu w zależności od ustawienia na prawą lub lewą stronę.

d) dysponowania osobami zdolnymi do wykonania zamówienia.

3. Zamawiający może na każdym etapie postępowania, uznać, że Wykonawca nie posiada wymaganych zdolności, jeżeli posiadanie przez Wykonawcę sprzecznych interesów, w szczególności zaangażowanie zasobów technicznych lub zawodowych Wykonawcy w inne przedsięwzięcia gospodarcze Wykonawcy może mieć negatywny wpływ na realizację zamówienia.

4. Wykonawcy wspólnie ubiegający się o udzielenie zamówienia wypełniają oświadczenie, z którego wynika, które usługi wykonają poszczególni Wykonawcy w odniesieniu do warunków, które zostały opisane w ust. 2 - zgodnie z załącznikiem nr 4 do SWZ.

## IX. Podstawy wykluczenia z postępowania

Z postępowania o udzielenie zamówienia, z zastrzeżeniem art. 110 ust. 2 i 3 ustawy Pzp, Zamawiający wykluczy Wykonawców, w stosunku do których zachodzi którakolwiek z okoliczności wskazanych w:

1. art. 108 ust. 1 ustawy Pzp:

1) będącego osobą fizyczną, którego prawomocnie skazano za przestępstwo:

a) udziału w zorganizowanej grupie przestępczej albo związku mającym na celu popełnienie przestępstwa lub przestępstwa skarbowego, o którym mowa w art. 258 Kodeksu karnego,

b) handlu ludźmi, o którym mowa w art. 189a Kodeksu karnego,

c) o którym mowa w art. 228–230a, art. 250a Kodeksu karnego lub w art. 46 lub art. 48 ustawy z dnia 25 czerwca 2010 r. o sporcie,

d) finansowania przestępstwa o charakterze terrorystycznym, o którym mowa w art. 165a Kodeksu karnego, lub przestępstwo udaremniania lub utrudniania stwierdzenia przestępnego pochodzenia pieniędzy lub ukrywania ich pochodzenia, o którym mowa w art. 299 Kodeksu karnego,

e) o charakterze terrorystycznym, o którym mowa w art. 115 § 20 Kodeksu karnego, lub mające na celu popełnienie tego przestępstwa,

f) powierzenia wykonywania pracy małoletniemu cudzoziemcowi, o którym mowa w art. 9 ust. 2 ustawy z dnia 15 czerwca 2012 r. o skutkach powierzania wykonywania pracy cudzoziemcom przebywającym wbrew przepisom na terytorium Rzeczypospolitej Polskiej (Dz. U. poz. 769),

g) przeciwko obrotowi gospodarczemu, o których mowa w art. 296–307 Kodeksu karnego, przestępstwo oszustwa, o którym mowa w art. 286 Kodeksu karnego, przestępstwo przeciwko wiarygodności dokumentów, o których mowa w art. 270–277d Kodeksu karnego, lub przestępstwo skarbowe,

h) o którym mowa w art. 9 ust. 1 i 3 lub art. 10 ustawy z dnia 15 czerwca 2012 r. o skutkach powierzania wykonywania pracy cudzoziemcom przebywającym wbrew przepisom na terytorium Rzeczypospolitej Polskiej – lub za odpowiedni czyn zabroniony określony w przepisach prawa obcego;

2) jeżeli urzędującego członka jego organu zarządzającego lub nadzorczego, wspólnika spółki w spółce jawnej lub partnerskiej albo komplementariusza w spółce komandytowej lub komandytowo-akcyjnej lub prokurenta prawomocnie skazano za przestępstwo, o którym mowa w pkt 1;

3) wobec którego wydano prawomocny wyrok sądu lub ostateczną decyzję administracyjną o zaleganiu z uiszczeniem podatków, opłat lub składek na ubezpieczenie społeczne lub zdrowotne, chyba że wykonawca odpowiednio przed upływem terminu do składania wniosków o dopuszczenie do udziału w postępowaniu albo przed upływem terminu składania ofert dokonał płatności należnych podatków, opłat lub składek na ubezpieczenie społeczne lub zdrowotne wraz z odsetkami lub grzywnami lub zawarł wiążące porozumienie w sprawie spłaty tych należności;

4) wobec którego prawomocnie orzeczono zakaz ubiegania się o zamówienia publiczne;

5) jeżeli zamawiający może stwierdzić, na podstawie wiarygodnych przesłanek, że wykonawca zawarł z innymi wykonawcami porozumienie mające na celu zakłócenie konkurencji, w szczególności jeżeli należąc do tej samej grupy kapitałowej w rozumieniu ustawy z dnia 16 lutego 2007 r. o ochronie konkurencji i konsumentów, złożyli odrębne oferty,

oferty częściowe lub wnioski o dopuszczenie do udziału w postępowaniu, chyba że wykażą, że przygotowali te oferty lub wnioski niezależnie od siebie;

6) jeżeli, w przypadkach, o których mowa w art. 85 ust. 1, doszło do zakłócenia konkurencji wynikającego z wcześniejszego zaangażowania tego wykonawcy lub podmiotu, który należy z wykonawcą do tej samej grupy kapitałowej w rozumieniu ustawy z dnia 16 lutego 2007 r. o ochronie konkurencji i konsumentów, chyba że spowodowane tym zakłócenie konkurencji może być wyeliminowane w inny sposób niż przez wykluczenie wykonawcy z udziału w postępowaniu o udzielenie zamówienia.

2. art. 109 ust. 1 pkt 1, 4, 8-10 ustawy Pzp:

Zamawiający dodatkowo wykluczy z udziału w postępowaniu Wykonawcę:

1) który naruszył obowiązki dotyczące płatności podatków, opłat lub składek na ubezpieczenia społeczne lub zdrowotne, z wyjątkiem przypadku, o którym mowa w art. 108 ust. 1 pkt 3, chyba że wykonawca odpowiednio przed upływem terminu do składania wniosków o dopuszczenie do udziału w postępowaniu albo przed upływem terminu składania ofert dokonał płatności należnych podatków, opłat lub składek na ubezpieczenia społeczne lub zdrowotne wraz z odsetkami lub grzywnami lub zawarł wiążące porozumienie w sprawie spłaty tych należności;

2) w stosunku, do którego otwarto likwidację, ogłoszono upadłość, którego aktywami zarządza likwidator lub sąd, zawarł układ z wierzycielami, którego działalność gospodarcza jest zawieszona albo znajduje się on w innej tego rodzaju sytuacji wynikającej z podobnej procedury przewidzianej w przepisach miejsca wszczęcia tej procedury

3) który w wyniku zamierzonego działania lub rażącego niedbalstwa wprowadził zamawiającego w błąd przy przedstawianiu informacji, że nie podlega wykluczeniu, spełnia warunki udziału w postępowaniu lub kryteria selekcji, co mogło mieć istotny wpływ na decyzje podejmowane przez zamawiającego w postępowaniu o udzielenie zamówienia, lub który zataił te informacje lub nie jest w stanie przedstawić wymaganych podmiotowych środków dowodowych;

4) który bezprawnie wpływał lub próbował wpływać na czynności zamawiającego lub próbował pozyskać lub pozyskał informacje poufne, mogące dać mu przewagę w postępowaniu o udzielenie zamówienia;

5) który w wyniku lekkomyślności lub niedbalstwa przedstawił informacje wprowadzające w błąd, co mogło mieć istotny wpływ na decyzje podejmowane przez zamawiającego w postępowaniu o udzielenie zamówienia.

3. Wykluczenie Wykonawcy następuje zgodnie z art. 111 ustawy Pzp.

## IXa. Podstawy wykluczenia z postępowania

Na podstawie ustawy z dnia 13 kwietnia 2022 r. o szczególnych rozwiązaniach w zakresie przeciwdziałania wspierania agresji na Ukrainę oraz służących ochronie bezpieczeństwa narodowego, z postępowania o udzielenie zamówienia, Zamawiający wykluczy:

1) wykonawcę oraz uczestnika konkursu wymienionego w wykazach określonych w rozporządzeniu 765/2006 i rozporządzeniu 269/2014 albo wpisanego na listę na podstawie decyzji w sprawie wpisu na listę rozstrzygającej o zastosowaniu środka, o którym mowa w art. 1 pkt 3 w/w ustawy;

2) wykonawcę oraz uczestnika konkursu, którego beneficjentem rzeczywistym w rozumieniu ustawy z dnia 1 marca 2018 r. o przeciwdziałaniu praniu pieniędzy oraz finansowaniu terroryzmu (Dz. U. z 2022 r. poz. 593 z późn. zm.) jest osoba wymieniona w wykazach określonych w rozporządzeniu 765/2006 i rozporządzeniu 269/2014 albo wpisana na listę lub będąca takim beneficjentem rzeczywistym od dnia 24 lutego 2022 r., o ile została wpisana na listę na podstawie decyzji w sprawie wpisu na listę rozstrzygającej o zastosowaniu środka, o którym mowa w art. 1 pkt 3 w/w ustawy;

3) wykonawcę oraz uczestnika konkursu, którego jednostką dominującą w rozumieniu art. 3 ust. 1 pkt 37 ustawy z dnia 29 września 1994 r. o rachunkowości (Dz. U. z 2023 r. poz. 120 i 295) jest podmiot wymieniony w wykazach określonych w

rozporządzeniu 765/2006 i rozporządzeniu 269/2014 albo wpisany na listę lub będący taką jednostką dominującą od dnia 24 lutego 2022 r., o ile został wpisany na listę na podstawie decyzji w sprawie wpisu na listę rozstrzygającej o zastosowaniu środka, o którym mowa w art. 1 pkt 3 w/w ustawy.

## X. Podmiotowe środki dowodowe. Oświadczenia i dokumenty, jakie zobowiązani są dostarczyć Wykonawcy w celu potwierdzenia spełniania warunków udziału w postępowaniu oraz wykazania braku podstaw wykluczenia

1. Zgodnie z art. 63 ust. 2 ustawy Pzp ofertę, oświadczenie, o którym mowa w art. 125 ust. 1 składa się, pod rygorem nieważności **w formie elektronicznej (tj. opatrzonej podpisem kwalifikowanym) lub w postaci elektronicznej opatrzonej podpisem zaufanym lub podpisem osobistym.**

Sposób sporządzenia dokumentów elektronicznych musi być zgodny z wymaganiami określonymi w rozporządzeniu Prezesa Rady Ministrów z dnia 30 grudnia 2020 r. w sprawie sposobu sporządzania i przekazywania informacji oraz wymagań technicznych dla dokumentów elektronicznych oraz środków komunikacji elektronicznej w postępowaniu o udzielenie zamówienia publicznego lub konkursie (Dz. U. z 2020 poz. 2452) oraz rozporządzeniu Ministra Rozwoju, Pracy i Technologii z dnia 23 grudnia 2020 r. w sprawie podmiotowych środków dowodowych oraz innych dokumentów lub oświadczeń, jakich może żądać zamawiający od wykonawcy (Dz. U. z 2020 poz. 2415).

2. Dokumenty składane RAZEM Z OFERTA:

1) **Formularz ofertowy** - sporządzony na podstawie wzoru stanowiącego załącznik 1 do SWZ;

### **Wymagana forma:**

Formularz musi być złożony w formie elektronicznej (tj. opatrzonej podpisem kwalifikowanym) lub w postaci elektronicznej opatrzonej podpisem zaufanym lub podpisem **osobistym** osoby upoważnionej do reprezentowania Wykonawcy lub wykonawców ubiegających się wspólnie o udzielenie zamówienia zgodnie z formą reprezentacji określoną w dokumencie rejestrowym właściwym dla formy organizacyjnej lub innym dokumencie.

2) **Aktualne na dzień składania ofert oświadczenie o spełnianiu warunków udziału w postępowaniu oraz o braku podstaw do wykluczenia z postępowania** (art. 125 ust. 1 ustawy Pzp) – zgodnie z załącznikiem nr 2 do SWZ; Informacje zawarte w oświadczeniu, o którym mowa powyżej stanowią wstępne potwierdzenie, że Wykonawca nie podlega wykluczeniu oraz spełnia warunki udziału w postępowaniu.

### **Wymagana forma:**

Oświadczenie składane jest pod rygorem nieważności w formie elektronicznej (tj. opatrzonej podpisem kwalifikowanym) lub w postaci elektronicznej opatrzonej podpisem zaufanym, lub podpisem osobistym osoby upoważnionej do reprezentowania Wykonawcy lub wykonawców zgodnie z formą reprezentacji określoną w dokumencie rejestrowym właściwym dla formy organizacyjnej lub innym dokumencie.

### **Oświadczenie składają odrębnie:**

- wykonawca/każdy spośród wykonawców wspólnie ubiegających się o udzielenie zamówienia. W takim przypadku oświadczenie potwierdza brak podstaw wykluczenia wykonawcy oraz spełnianie warunków udziału w postępowaniu w zakresie, w jakim każdy z wykonawców wykazuje spełnianie warunków udziału w postępowaniu;
- podmiot trzeci, na którego potencjał powołuje się wykonawca celem potwierdzenia spełnienia warunków udziału w postępowaniu. W takim przypadku oświadczenie potwierdza brak podstaw wykluczenia podmiotu oraz spełnianie warunków udziału w postępowaniu w zakresie, w jakim podmiot udostępnia swoje zasoby wykonawcy;

- 3) **Samooczyszczenie** – jeżeli dotyczy - w okolicznościach określonych w art. 108 ust. 1 pkt 1, 2, 5 i 6 oraz art. 109 ust. 1 pkt 2 i 4 ustawy Pzp, wykonawca nie podlega wykluczeniu, jeżeli udowodni zamawiającemu, że spełnił **łącznie** następujące przesłanki:
- a) naprawił lub zobowiązał się do naprawienia szkody wyrządzonej przestępstwem, wykroczeniem lub swoim nieprawidłowym postępowaniem, w tym poprzez zadośćuczynienie pieniężne;
  - b) wyczerpująco wyjaśnił fakty i okoliczności związane z przestępstwem, wykroczeniem lub swoim nieprawidłowym postępowaniem oraz spowodowanymi przez nie szkodami, aktywnie współpracując odpowiednio z właściwymi organami, w tym organami ścigania lub zamawiającym;
  - c) podjął konkretne środki techniczne, organizacyjne i kadrowe, odpowiednie dla zapobiegania dalszym przestępstwom, wykroczeniom lub nieprawidłowemu postępowaniu, w szczególności:
  - d) zerwał wszelkie powiązania z osobami lub podmiotami odpowiedzialnymi za nieprawidłowe postępowanie wykonawcy,
  - e) zreorganizował personel,
  - f) wdrożył system sprawozdawczości i kontroli,
  - g) utworzył struktury audytu wewnętrznego do monitorowania przestrzegania przepisów, wewnętrznych regulacji lub standardów,
  - h) wprowadził wewnętrzne regulacje dotyczące odpowiedzialności i odszkodowań za nieprzebranie przepisów, wewnętrznych regulacji lub standardów.

Zamawiający ocenia, czy podjęte przez wykonawcę czynności są wystarczające do wykazania jego rzetelności, uwzględniając wagę i szczególne okoliczności czynu wykonawcy, a jeżeli uzna, że nie są wystarczające, wyklucza wykonawcę.

- 4) **Zobowiązanie podmiotu udostępniającego zasoby** - jeżeli dotyczy;  
Zobowiązanie podmiotu udostępniającego zasoby (lub inny podmiotowy środek dowodowy), potwierdza, że stosunek łączący wykonawcę z podmiotami udostępniającymi zasoby gwarantuje rzeczywisty dostęp do tych zasobów oraz określa w szczególności:
- a) zakres dostępnych wykonawcy zasobów podmiotu udostępniającego zasoby;
  - b) sposób i okres udostępnienia wykonawcy i wykorzystania przez niego zasobów podmiotu udostępniającego te zasoby przy wykonywaniu zamówienia;
  - c) czy i w jakim zakresie podmiot udostępniający zasoby, na zdolnościach którego wykonawca polega w odniesieniu do warunków udziału w postępowaniu dotyczących wykształcenia, kwalifikacji zawodowych lub doświadczenia, zrealizuje usługi, których wskazane zdolności dotyczą.

**Wymagana forma:**

Zobowiązanie musi być złożone w formie elektronicznej (z użyciem podpisu kwalifikowanego) lub w postaci elektronicznej opatrzonej podpisem zaufanym, lub podpisem osobistym.

W przypadku, gdy zobowiązanie zostało sporządzone jako dokument w postaci papierowej i opatrzone własnoręcznym podpisem, przekazuje się cyfrowe odwzorowanie tego dokumentu opatrzone kwalifikowanym podpisem elektronicznym, podpisem zaufanym lub podpisem osobistym, poświadczającym zgodność cyfrowego odwzorowania z dokumentem w postaci papierowej. Poświadczenia zgodności cyfrowego odwzorowania z dokumentem w postaci papierowej, dokonuje odpowiednio wykonawca lub wykonawca wspólnie ubiegający się o udzielenie zamówienia lub notariusz. W rozporządzeniu, o którym mowa w ust. 1 zawarte zostały zapisy dotyczące cyfrowego odwzorowania, poświadczania.

- 5) **Pełnomocnictwo** - jeżeli dotyczy;

Gdy umocowanie osoby składającej ofertę nie wynika z dokumentów rejestrowych, wykonawca, który składa ofertę za pośrednictwem pełnomocnika, powinien dołączyć do oferty dokument pełnomocnictwa obejmujący swym zakresem umocowanie do złożenia oferty lub do złożenia oferty i podpisania umowy.

**W przypadku wykonawców ubiegających się wspólnie o udzielenie zamówienia wykonawcy są zobowiązani do ustanowienia pełnomocnika.** Dokument pełnomocnictwa, z treści którego będzie wynikało umocowanie do reprezentowania w postępowaniu o udzielenie zamówienia tych wykonawców, należy załączyć do oferty. Pełnomocnictwo powinno być załączone do oferty i powinno zawierać w szczególności wskazanie:

- postępowania o zamówienie publiczne, którego dotyczy,
- wszystkich wykonawców ubiegających się wspólnie o udzielenie zamówienia wymienionych z nazwy z określeniem adresu siedziby,
- ustanowionego pełnomocnika oraz zakresu jego umocowania.

### **Wymagana forma:**

Pełnomocnictwo musi być złożone w oryginale w takiej samej formie jak składana oferta tj. w formie elektronicznej czyli opatrzony kwalifikowanym podpisem elektronicznym, podpisem zaufanym lub podpisem osobistym. Dopuszcza się także złożenie elektronicznej kopii (skanu) pełnomocnictwa sporządzonego uprzednio w formie pisemnej, w formie elektronicznego poświadczenia sporządzonego stosownie do art. 97 §2 ustawy z dnia 14 lutego 1991 r. Prawo o notariacie (t.j. Dz.U. z 2022 poz. 1799), które to poświadczenie notariusz opatruje kwalifikowanym podpisem elektronicznym, bądź też poprzez opatrzenie skanu pełnomocnictwa sporządzonego uprzednio w formie pisemnej kwalifikowanym podpisem, podpisem zaufanym lub podpisem osobistym mocodawcy. Elektroniczna kopia pełnomocnictwa nie może być uwierzytelniona przez upoważnionego.

W rozporządzeniu, o którym mowa w ust. 1 niniejszego rozdziału zawarte zostały zapisy dotyczące cyfrowego odwzorowania, poświadczania.

#### **6) Oświadczenie wykonawców wspólnie ubiegających się o udzielenie zamówienia - jeżeli dotyczy:**

Wykonawcy wspólnie ubiegający się o udzielenie zamówienia, spośród których tylko jeden spełnia warunek dotyczący uprawnień, są zobowiązani dołączyć do oferty oświadczenie, z którego wynika, które usługi wykonają poszczególni wykonawcy. Wykonawcy wspólnie ubiegający się o udzielenie zamówienia mogą polegać na zdolnościach tych z wykonawców, którzy wykonają usługi, do realizacji których te zdolności są wymagane. W takiej sytuacji wykonawcy są zobowiązani dołączyć do oferty oświadczenie, z którego wynika, które usługi wykonają poszczególni wykonawcy.

### **Wymagana forma:**

Wykonawcy składają oświadczenia w formie elektronicznej lub w postaci elektronicznej opatrzonej podpisem zaufanym, lub podpisem osobistym osoby upoważnionej do reprezentowania wykonawców zgodnie z formą reprezentacji określoną w dokumencie rejestrowym właściwym dla formy organizacyjnej lub innym dokumencie. W rozporządzeniu, o którym mowa w ust. 1 niniejszego rozdziału zawarte zostały zapisy dotyczące cyfrowego odwzorowania, poświadczania.

#### **7) Zastrzeżenie tajemnicy przedsiębiorstwa – jeżeli dotyczy - w sytuacji, gdy oferta lub inne dokumenty składane w toku postępowania będą zawierały tajemnicę przedsiębiorstwa, wykonawca, wraz z przekazaniem takich informacji, zastrzega, że nie mogą być one udostępniane, oraz wykazuje, że zastrzeżone informacje stanowią tajemnicę przedsiębiorstwa w rozumieniu przepisów ustawy z 16 kwietnia 1993 r. o zwalczaniu nieuczciwej konkurencji.**

### **Wymagana forma:**

Dokument musi być złożony w formie elektronicznej lub w postaci elektronicznej opatrzonej podpisem zaufanym, lub podpisem osobistym osoby upoważnionej do reprezentowania wykonawców zgodnie z formą reprezentacji określoną w dokumencie rejestrowym właściwym dla formy organizacyjnej lub innym dokumencie. W rozporządzeniu, o którym mowa w ust. 1 niniejszego rozdziału zawarte zostały zapisy dotyczące cyfrowego odwzorowania, poświadczania.

#### **8) Dowód wniesienia wadium**

#### **9) Zgodnie z art. 274 ust. 1 ustawy Pzp, Zamawiający przed wyborem najkorzystniejszej oferty wezwie Wykonawcę, którego oferta została najwyżej oceniona, do złożenia w wyznaczonym terminie, nie krótszym niż 5 dni od dnia wezwania, aktualnych na dzień składania, podmiotowych środków dowodowych.**

### **2.1 Wykaz podmiotowych środków dowodowych, które Wykonawca składa na wezwanie Zamawiającego na potwierdzenie spełniania warunków udziału w postępowaniu dotyczących:**

#### **1. zdolności do występowania w obrocie gospodarczym (art. 112 ust. 2 pkt 1 ustawy Pzp),**

Zamawiający nie wymaga złożenia podmiotowych środków dowodowych, ponieważ nie precyzuje żadnych warunków w tym zakresie.

#### **2. uprawnienia do prowadzenia określonej działalności gospodarczej lub zawodowej, Zamawiający wymaga następujących dokumentów do tego warunku:**

Zamawiający nie wymaga złożenia podmiotowych środków dowodowych, ponieważ nie precyzuje żadnych warunków w tym zakresie.

**3. sytuacji ekonomicznej lub finansowej (art. 112 ust. 2 pkt 3 ustawy Pzp) Zamawiający wymaga złożenia:**

- a) Opłaconej polisy, a w przypadku jej braku innego dokumentu potwierdzającego, że Wykonawca jest ubezpieczony od odpowiedzialności cywilnej w zakresie prowadzonej działalności związanej z przedmiotem zamówienia
- b) Sprawozdania finansowego albo jego części, w przypadku gdy sporządzenie sprawozdania wymagane jest przepisami kraju, w którym wykonawca ma siedzibę lub miejsce zamieszkania, a jeżeli podlega ono badaniu przez firmę audytorską zgodnie z przepisami o rachunkowości, również odpowiednio ze sprawozdaniem z badania sprawozdania finansowego, a w przypadku wykonawców niezobowiązanych do sporządzenia sprawozdania finansowego, innych dokumentów określających w szczególności przychody oraz aktywa i zobowiązania - za okres nie dłuższy niż ostatnie 3 lata obrotowe, a jeżeli okres prowadzenia działalności jest krótszy - za ten okres w zakresie potwierdzenia warunku dot. zdolności finansowej,
- c) Zamawiający wymaga zaświadczenia właściwego urzędu skarbowego potwierdzającego, że wykonawca nie zalega z opłacaniem podatków, wystawionego nie wcześniej niż 3 miesiące przed upływem terminu składania ofert albo wniosków o dopuszczenie do udziału w postępowaniu, lub innego dokumentu potwierdzającego, że wykonawca zawarł porozumienie z właściwym organem w sprawie spłat tych należności wraz z ewentualnymi odsetkami lub grzywnami, w szczególności uzyskał przewidziane prawem zwolnienie, odroczenie lub rozłożenie na raty zaległych płatności lub wstrzymanie w całości wykonania decyzji właściwego organu; (w przypadku otrzymania zaświadczenia z US dokumentu elektronicznego, Wykonawca przekazuje go w tej samej formie. Skompresowany folder zip. z plikami xml, xml.xades oraz pdf należy w całości przekazać Zamawiającemu)

**4. zdolności technicznej lub zawodowej (art. 112 ust. 2 pkt 4 ustawy Pzp):**

- a) i b) Wykonawca załącza załącznik nr 5 i referencje ze szczegółowym podziałem świadczonych usług utrzymania czystości na: tereny wewnętrzne, tereny zewnętrzne oraz wartość zamówienia. W przypadku, kiedy referencje nie zawierają ww. podziału wymagane jest zaświadczenie podmiotu wystawiającego referencje ze szczegółowym podziałem
- c) i d) Wykonawca załącza oświadczenie załącznik nr 6 o dysponowaniu odpowiednim sprzętem

**5. obowiązku zatrudniania na podstawie umowy o pracę pracowników (art. 95 ust. 2 pkt 2) Pzp):**

Zamawiający wymaga złożenia oświadczenia wystawionego odpowiednio przez Wykonawcę lub Podwykonawcę o zatrudnieniu pracowników na podstawie stosunku pracy oraz aktualizować taką informację w trakcie realizacji zamówienia składając Zamawiającemu przed skierowaniem pracownika do wykonywania prac każdorazowo oświadczenie o zatrudnieniu pracownika na podstawie stosunku pracy wraz ze wskazaniem pracodawcy będącego Wykonawcą lub Podwykonawcą.

**2.2 W celu potwierdzenia braku podstaw wykluczenia Wykonawcy z udziału w postępowaniu o udzielenie zamówienia, o których mowa w art. 108 ustawy Pzp i art. 109 ust. 1 pkt 1 i 4, 8-10 Wykonawca składa następujące podmiotowe środki dowodowe:**

**1. Oświadczenie wykonawcy o aktualności informacji zawartych w oświadczeniu, o którym mowa w art. 125 ust. 1 ustawy, w zakresie podstaw wykluczenia z postępowania wskazanych przez zamawiającego, o których mowa w Rozdziale IX SWZ.**

Wzór oświadczenia stanowi załącznik nr 2 do SWZ.

Oświadczenie składają odrębnie:

- wykonawca/każdy spośród wykonawców wspólnie ubiegających się o udzielenie zamówienia. W takim przypadku oświadczenie potwierdza brak podstaw wykluczenia wykonawcy oraz spełnianie warunków udziału w postępowaniu w zakresie, w jakim każdy z wykonawców wykazuje spełnianie warunków udziału w postępowaniu;
- podmiot trzeci, na którego potencjał powołuje się wykonawca celem potwierdzenia spełnienia warunków udziału w postępowaniu. W takim przypadku oświadczenie potwierdza brak podstaw wykluczenia podmiotu oraz spełnianie warunków udziału w postępowaniu w zakresie, w jakim podmiot udostępnia swoje zasoby wykonawcy;

2. **Odpis lub informację z Krajowego Rejestru Sądowego lub z Centralnej Ewidencji i Informacji o Działalności Gospodarczej**, w zakresie art. 109 ust. 1 pkt 4 ustawy, sporządzonych nie wcześniej niż 3 miesiące przed jej złożeniem, jeżeli odrębne przepisy wymagają wpisu do rejestru lub ewidencji.

( Zamawiający nie wzywa do złożenia podmiotowych środków dowodowych, jeżeli może je uzyskać za pomocą bezpłatnych i ogólnodostępnych baz danych, w szczególności rejestrów publicznych w rozumieniu ustawy z dnia 17 lutego 2005 r. o informatyzacji działalności podmiotów realizujących zadania publiczne, o ile wykonawca wskazał w oświadczeniu, o którym mowa w art. 125 ust. 1, dane umożliwiające dostęp do tych środków.)

3. Wykonawca nie jest zobowiązany do złożenia podmiotowych środków dowodowych, które zamawiający posiada, jeżeli wykonawca wskaże te środki oraz potwierdzi ich prawidłowość i aktualność.

4. Wykonawca składa podmiotowe środki dowodowe **aktualne na dzień ich złożenia**.

5. W zakresie nieuregulowanym ustawą Pzp lub niniejszą SWZ do oświadczeń i dokumentów składanych przez Wykonawcę w postępowaniu zastosowanie mają w szczególności przepisy rozporządzenia Ministra Rozwoju Pracy i Technologii z dnia 23 grudnia 2020 r. w sprawie podmiotowych środków dowodowych oraz innych dokumentów lub oświadczeń, jakich może żądać zamawiający od wykonawcy oraz rozporządzenia Prezesa Rady Ministrów z dnia 30 grudnia 2020 r. w sprawie sposobu sporządzania i przekazywania informacji oraz wymagań technicznych dla dokumentów elektronicznych oraz środków komunikacji elektronicznej w postępowaniu o udzielenie zamówienia publicznego lub konkursie.

## XI. Poleganie na zasobach innych podmiotów

1. Wykonawca może w celu potwierdzenia spełniania warunków udziału polegać na zdolnościach technicznych lub zawodowych podmiotów udostępniających zasoby, niezależnie od charakteru prawnego łączących go z nimi stosunków prawnych.

2. W odniesieniu do warunków dotyczących doświadczenia, wykonawcy mogą polegać na zdolnościach podmiotów udostępniających zasoby, jeśli podmioty te wykonują świadczenie, do realizacji którego te zdolności są wymagane.

3. Wykonawca, który polega na zdolnościach lub sytuacji podmiotów udostępniających zasoby, składa, wraz z ofertą, zobowiązanie podmiotu udostępniającego zasoby do oddania mu do dyspozycji niezbędnych zasobów na potrzeby realizacji danego zamówienia lub inny podmiotowy środek dowodowy potwierdzający, że Wykonawca realizując zamówienie, będzie dysponował niezbędnymi zasobami tych podmiotów. Wzór oświadczenia stanowi załącznik nr 3 do SWZ.

4. Zamawiający ocenia, czy udostępniane wykonawcy przez podmioty udostępniające zasoby zdolności techniczne lub zawodowe, pozwalają na wykazanie przez wykonawcę spełniania warunków udziału w postępowaniu, a także bada, czy nie zachodzą wobec tego podmiotu podstawy wykluczenia, które zostały przewidziane względem wykonawcy.

5. Jeżeli zdolności techniczne lub zawodowe podmiotu udostępniającego zasoby nie potwierdzają spełniania przez wykonawcę warunków udziału w postępowaniu lub zachodzą wobec tego podmiotu podstawy wykluczenia, zamawiający żąda, aby Wykonawca w terminie określonym przez zamawiającego zastąpił ten podmiot innym podmiotem lub podmiotami albo wykazał, że samodzielnie spełnia warunki udziału w postępowaniu.

6. **UWAGA:** Wykonawca nie może, po upływie terminu składania ofert, powoływać się na zdolności lub sytuację podmiotów udostępniających zasoby, jeżeli na etapie składania ofert nie polegał on w danym zakresie na zdolnościach lub sytuacji podmiotów udostępniających zasoby.

7. Wykonawca, w przypadku polegania na zdolnościach lub sytuacji podmiotów udostępniających zasoby, przedstawia, wraz z oświadczeniem, o którym mowa w Rozdziale X ust. 2 pkt 2 SWZ, także oświadczenie podmiotu udostępniającego zasoby, potwierdzające brak podstaw wykluczenia tego podmiotu oraz odpowiednio spełnianie warunków udziału w postępowaniu, w zakresie, w jakim Wykonawca powołuje się na jego zasoby, zgodnie z katalogiem dokumentów określonych w Rozdziale X SWZ.

## XII. Informacja dla Wykonawców wspólnie ubiegających się o udzielenie zamówienia

1. Wykonawcy mogą wspólnie ubiegać się o udzielenie zamówienia. W takim przypadku Wykonawcy ustanawiają pełnomocnika do reprezentowania ich w postępowaniu albo do reprezentowania i zawarcia umowy w sprawie zamówienia publicznego. Pełnomocnictwo winno być załączone do oferty.



2. W przypadku Wykonawców wspólnie ubiegających się o udzielenie zamówienia, oświadczenia, o których mowa w Rozdziale X ust. 2 pkt 2 SWZ, składa każdy z Wykonawców. Oświadczenia te potwierdzają brak podstaw wykluczenia oraz spełnianie warunków udziału w zakresie, w jakim każdy z Wykonawców wykazuje spełnianie warunków udziału w postępowaniu.
3. Wykonawcy wspólnie ubiegający się o udzielenie zamówienia dołączają do oferty oświadczenie, z którego wynika, które usługi wykonają poszczególni wykonawcy (załącznik nr 4 do SWZ).
4. Oświadczenia i dokumenty potwierdzające brak podstaw do wykluczenia z postępowania składa każdy z Wykonawców wspólnie ubiegających się o zamówienie.

### XIII. Informacje o sposobie porozumiewania się zamawiającego z Wykonawcami oraz przekazywania oświadczeń lub dokumentów

#### A) INFORMACJE OGÓLNE

1. Postępowanie o udzielenie zamówienia prowadzone jest w języku polskim w formie elektronicznej za pośrednictwem [platformazakupowa.pl](https://platformazakupowa.pl)
2. Link do postępowania dostępny jest na Profilu Nabywcy Zamawiającego:  
[https://platformazakupowa.pl/pn/otbs\\_opole/proceedings](https://platformazakupowa.pl/pn/otbs_opole/proceedings)
3. Wymagania techniczne i organizacyjne wysyłania i odbierania dokumentów elektronicznych, elektronicznych kopii dokumentów i oświadczeń oraz informacji przekazywanych przy ich użyciu opisane zostały w Regulaminie [platformazakupowa.pl](https://platformazakupowa.pl) zwanym dalej „regulaminem”, dostępnym na stronie głównej platformy. Rejestracja i korzystanie z Platformy jest bezpłatne. Dokonując rejestracji Wykonawca akceptuje regulamin korzystania z Platformy.
4. Instrukcja składania ofert oraz sposobu komunikowania się Zamawiającego z Wykonawcami, zwana dalej „instrukcją”, jest integralną częścią <https://platformazakupowa.pl/> i dostępna jest na stronie dotyczącej prowadzonego postępowania.
5. Wszelką korespondencję związaną z niniejszym postępowaniem należy przekazywać za pośrednictwem Platformy. Korespondencję uważa się za przekazaną w terminie, jeżeli dotrze do zamawiającego przed upływem wymaganego terminu. Każda ze stron na żądanie drugiej niezwłocznie potwierdzi fakt otrzymania wiadomości elektronicznej.
6. Zamawiający, zgodnie z § 11 ust. 2 ROZPORZĄDZENIE PREZESA RADY MINISTRÓW z dnia 30 grudnia 2020 r. w sprawie sposobu sporządzania i przekazywania informacji oraz wymagań technicznych dla dokumentów elektronicznych oraz środków komunikacji elektronicznej w postępowaniu o udzielenie zamówienia publicznego lub konkursie zamieszcza wymagania dotyczące specyfikacji połączenia, formatu przesyłanych danych oraz szyfrowania i oznaczania czasu przekazania i odbioru danych za pośrednictwem [platformazakupowa.pl](https://platformazakupowa.pl), tj.:
  - a) stały dostęp do sieci Internet o gwarantowanej przepustowości nie mniejszej niż 512 kb/s,
  - b) komputer klasy PC lub MAC o następującej konfiguracji: pamięć min. 2 GB Ram, procesor Intel IV 2 GHZ lub jego nowsza wersja, jeden z systemów operacyjnych - MS Windows 7, Mac Os x 10 4, Linux, lub ich nowsze wersje,
  - c) zainstalowana dowolna przeglądarka internetowa, w przypadku Internet Explorer minimalnie wersja 10 0.,
  - d) włączona obsługa JavaScript,
  - e) zainstalowany program Adobe Acrobat Reader lub inny obsługujący format plików .pdf,
  - f) Platformazakupowa.pl działa według standardu przyjętego w komunikacji sieciowej - kodowanie UTF8,
  - g) Oznaczenie czasu odbioru danych przez platformę zakupową stanowi datę oraz dokładny czas (hh:mm:ss) generowany według czasu lokalnego serwera synchronizowanego z zegarem Głównego Urzędu Miar.
7. Wykonawca, przystępując do niniejszego postępowania o udzielenie zamówienia publicznego:
  - a) akceptuje warunki korzystania z [platformazakupowa.pl](https://platformazakupowa.pl) określone w Regulaminie zamieszczonym na stronie internetowej pod linkiem w zakładce „Regulamin” oraz uznaje go za wiążący,
  - b) zapoznał i stosuje się do Instrukcji składania ofert/wniosków dostępnej [pod linkiem](#).
8. **Zamawiający nie ponosi odpowiedzialności za złożenie oferty w sposób niezgodny z Instrukcją korzystania z [platformazakupowa.pl](https://platformazakupowa.pl)**, w szczególności za sytuację, gdy zamawiający zapozna się z treścią oferty przed upływem terminu składania ofert (np. złożenie oferty w zakładce „Wyślij wiadomość do zamawiającego”).

Taka oferta zostanie uznana przez Zamawiającego za ofertę handlową i nie będzie brana pod uwagę w przedmiotowym postępowaniu, ponieważ nie został spełniony obowiązek narzucony w art. 221 Ustawy Prawo Zamówień Publicznych.

9. Zamawiający informuje, że instrukcje korzystania z platformazakupowa.pl dotyczące w szczególności logowania, składania wniosków o wyjaśnienie treści SWZ, składania ofert oraz innych czynności podejmowanych w niniejszym postępowaniu przy użyciu platformazakupowa.pl znajdują się w zakładce „Instrukcje dla Wykonawców” na stronie internetowej pod adresem:

<https://platformazakupowa.pl/strona/45-instrukcje>

10. Osobami uprawnionymi do kontaktu z Wykonawcami są (od poniedziałku do piątku):

Łukasz Jażdżewski

11. Godziny urzędowania osób uprawnionych do porozumiewania się z Wykonawcami:

a) Poniedziałek-piątek od 7<sup>30</sup> do 15<sup>30</sup>,

#### B) SPOSÓB KOMUNIKOWANIA SIĘ ZAMAWIAJĄCEGO Z WYKONAWCAMI (NIE DOTYCZY SKŁADANIA OFERT):

1. W postępowaniu o udzielenie zamówienia komunikacja między Zamawiającym a Wykonawcami, w szczególności składanie oświadczeń, zawiadomień oraz przekazywanie informacji (np. zadawanie pytań, uzupełnianie oświadczeń lub dokumentów na wezwanie Zamawiającego) odbywa się elektronicznie za pośrednictwem strony internetowej platformazakupowa.pl i formularza Wyślij wiadomość dostępnego na stronie dotyczącej prowadzonego postępowania.

2. Zamawiający dopuszcza, opcjonalnie, komunikację za pośrednictwem poczty elektronicznej. Adres poczty elektronicznej osoby uprawnionej do kontaktu z Wykonawcami: sekretariat@otbs.opole.pl

3. Sposób sporządzenia dokumentów elektronicznych, oświadczeń lub elektronicznych kopii dokumentów lub oświadczeń musi być zgodny z wymaganiami określonymi w rozporządzeniu Prezesa Rady Ministrów z dnia 30 grudnia 2020 r. w sprawie sposobu sporządzania i przekazywania informacji oraz wymagań technicznych dla dokumentów elektronicznych oraz środków komunikacji elektronicznej w postępowaniu o udzielenie zamówienia publicznego lub konkursie (Dz. U. poz. 2452) oraz rozporządzeniu Ministra Rozwoju, Pracy i Technologii z dnia 23 grudnia 2020 roku w sprawie podmiotowych środków dowodowych oraz innych dokumentów lub oświadczeń, jakich może żądać zamawiający od wykonawcy (Dz. U. poz. 2415).

4. Zgodnie z art. 509 ust. 2 ustawy Pzp, jeżeli koniec terminu do wykonania czynności przypada na sobotę lub dzień ustawowo wolny od pracy, termin upływa dnia następnego po dniu lub dniach wolnych od pracy.

5. W korespondencji kierowanej do Zamawiającego Wykonawcy powinni posługiwać się numerem przedmiotowego postępowania.

6. Zamawiający będzie przekazywał wykonawcom informacje za pośrednictwem platformazakupowa.pl. Informacje dotyczące odpowiedzi na pytania, zmiany specyfikacji, zmiany terminu składania i otwarcia ofert Zamawiający będzie zamieszczał na platformie w sekcji „Komunikaty”. Korespondencja, której zgodnie z obowiązującymi przepisami adresatem jest konkretny Wykonawca, będzie przekazywana za pośrednictwem platformazakupowa.pl do konkretnego wykonawcy.

7. Wykonawca jako podmiot profesjonalny ma obowiązek sprawdzania komunikatów i wiadomości bezpośrednio na platformazakupowa.pl przesłanych przez zamawiającego, gdyż system powiadomień może ulec awarii lub powiadomienie może trafić do folderu SPAM.

## XIV. Opis sposobu przygotowania ofert oraz dokumentów wymaganych przez Zamawiającego w SWZ

1. Oferta, oświadczenia lub inne dokumenty wymagane przez Zamawiającego składane elektronicznie muszą zostać podpisane **elektronicznym kwalifikowanym podpisem** lub **podpisem zaufanym** lub **podpisem osobistym**. W procesie składania oferty, na platformie, **kwalifikowany podpis elektroniczny** lub **podpis zaufany** lub **podpis osobisty** Wykonawca składa bezpośrednio na dokumencie, który następnie przesyła do systemu.

2. Poświadczenia za zgodność z oryginałem dokonuje odpowiednio Wykonawca, podmiot, na którego zdolnościach lub sytuacji polega Wykonawca, wykonawcy wspólnie ubiegający się o udzielenie zamówienia publicznego albo podwykonawca, w zakresie dokumentów, które każdego z nich dotyczą. Poprzez oryginał należy rozumieć dokument podpisany **kwalifikowanym podpisem elektronicznym** lub **podpisem zaufanym** lub **podpisem osobistym** przez osobę/osoby upoważnioną/upoważnione. Poświadczenie za zgodność z oryginałem następuje w formie elektronicznej podpisane

kwalifikowanym podpisem elektronicznym lub podpisem zaufanym lub podpisem osobistym przez osobę/osoby upoważnioną/upoważnione.

3. Oferta powinna być:

- a) sporządzona na podstawie załączników niniejszej SWZ w języku polskim,
- b) złożona przy użyciu środków komunikacji elektronicznej tzn. za pośrednictwem [platformazakupowa.pl](http://platformazakupowa.pl),
- c) podpisana **kwalifikowanym podpisem elektronicznym** lub **podpisem zaufanym** lub **podpisem osobistym** przez osobę/osoby upoważnioną/upoważnione.

4. Podpisy kwalifikowane wykorzystywane przez Wykonawców do podpisywania wszelkich plików muszą spełniać "Rozporządzenie Parlamentu Europejskiego i Rady w sprawie identyfikacji elektronicznej usług zaufania w odniesieniu do transakcji elektronicznych na rynku wewnętrznym (eIDAS) (UE) nr 910/2014 - od 1 lipca 2016 roku".

5. W przypadku wykorzystania formatu podpisu XAdES zewnętrzny. Zamawiający wymaga dołączenia odpowiedniej ilości plików tj. podpisywanych plików z danymi oraz plików XAdES.

6. Zgodnie z art. 18 ust. 3 ustawy Pzp, nie ujawnia się informacji stanowiących tajemnicę przedsiębiorstwa, w rozumieniu przepisów o zwalczaniu nieuczciwej konkurencji. Jeżeli Wykonawca, nie później niż w terminie składania ofert, w sposób niebudzący wątpliwości zastrzegł, że nie mogą być one udostępniane oraz wykazał, załączając stosowne wyjaśnienia, iż zastrzeżone informacje stanowią tajemnicę przedsiębiorstwa. Na platformie w formularzu składania oferty znajduje się miejsce wyznaczone do dołączenia części oferty stanowiącej tajemnicę przedsiębiorstwa.

7. Wykonawca, za pośrednictwem [platformazakupowa.pl](http://platformazakupowa.pl) może przed upływem terminu do składania ofert zmienić lub wycofać ofertę. Sposób dokonywania zmiany lub wycofania oferty zamieszczono w instrukcji zamieszczonej na stronie internetowej pod adresem:

<https://platformazakupowa.pl/strona/45-instrukcje>

8. Każdy z Wykonawców może złożyć tylko jedną ofertę. Złożenie większej liczby ofert lub oferty zawierającej propozycje wariantowe spowoduje podlegać będzie odrzuceniu.

9. Ceny oferty muszą zawierać wszystkie koszty, jakie musi ponieść Wykonawca, aby zrealizować zamówienie z najwyższą starannością oraz ewentualne rabaty.

10. Dokumenty i oświadczenia składane przez wykonawcę powinny być w języku polskim, chyba że w SWZ dopuszczono inaczej. W przypadku załączenia dokumentów sporządzonych w innym języku niż dopuszczony, Wykonawca zobowiązany jest załączyć tłumaczenie na język polski.

11. Zgodnie z definicją dokumentu elektronicznego z art. 3 pkt 2 Ustawy z dnia 17 lutego 2005 r. o informatyzacji działalności podmiotów realizujących zadania publiczne (t.j. Dz. U. 2021 poz. 2070 ze zm.), opatrzenie pliku kwalifikowanym podpisem elektronicznym, zaufanym lub osobistym jest jednoznaczne z podpisaniem oryginału dokumentu, z wyjątkiem kopii poświadczonych odpowiednio przez innego wykonawcę ubiegającego się wspólnie z nim o udzielenie zamówienia, przez podmiot, na którego zdolnościach lub sytuacji polega Wykonawca, albo przez podwykonawcę.

12. Maksymalny rozmiar jednego pliku przesyłanego za pośrednictwem dedykowanych formularzy do: złożenia, zmiany, wycofania oferty wynosi 150 MB natomiast przy komunikacji wielkość pliku to maksymalnie 500 MB.

13. **Rozszerzenia plików wykorzystywanych przez Wykonawców powinny być zgodne z Załącznikiem nr 2 do Rozporządzenia Rady Ministrów z dnia 12 kwietnia 2012 r. w sprawie Krajowych Ram Interoperacyjności, minimalnych wymagań dla rejestrów publicznych i wymiany informacji w postaci elektronicznej oraz minimalnych wymagań dla systemów teleinformatycznych (t.j. Dz. U. 2017 poz. 2247 ze zm.), zwanego dalej Rozporządzeniem KRI.**

14. Zamawiający rekomenduje wykorzystanie formatów: .pdf .doc .docx .xls .xlsx .jpg (.jpeg) **ze szczególnym wskazaniem na .pdf**

15. W celu ewentualnej kompresji danych Zamawiający rekomenduje wykorzystanie jednego z rozszerzeń:

- a) .zip
- b) .7z

16. **Wśród rozszerzeń powszechnych a niewystępujących w Rozporządzeniu KRI występują: .rar .gif .bmp .numbers .pages. Dokumenty złożone w takich plikach zostaną uznane za złożone nieskutecznie.**

17. Zamawiający zwraca uwagę na ograniczenia wielkości plików podpisywanych profilem zaufanym, który wynosi **maksymalnie 10MB** oraz na ograniczenie wielkości plików podpisywanych w aplikacji eDoApp służącej do składania podpisu osobistego, który wynosi **maksymalnie 5MB**.

18. W przypadku stosowania przez wykonawcę kwalifikowanego podpisu elektronicznego:

- a) Ze względu na niskie ryzyko naruszenia integralności pliku oraz łatwiejszą weryfikację podpisu zamawiający zaleca, w miarę możliwości, **przekonwertowanie plików składających się na ofertę na rozszerzenie .pdf i opatrzenie ich podpisem kwalifikowanym w formacie PAdES.**
- b) Pliki w innych formatach niż PDF **zaleca się opatrzyć podpisem w formacie XadES o typie zewnętrznym.** Wykonawca powinien pamiętać, aby plik z podpisem przekazywać łącznie z dokumentem podpisywanym.
- c) Zamawiający rekomenduje wykorzystanie podpisu z kwalifikowanym znacznikiem czasu.
19. Zamawiający zaleca, aby **w przypadku podpisywania pliku przez kilka osób, stosować podpisy tego samego rodzaju.** Podpisywanie różnymi rodzajami podpisów np. osobistym i kwalifikowanym może doprowadzić do problemów w weryfikacji plików.
20. Zamawiający zaleca, aby Wykonawca z odpowiednim wyprzedzeniem przetestował możliwość prawidłowego wykorzystania wybranej metody podpisania plików oferty.
21. Osobą składającą ofertę powinna być osoba kontaktowa podawana w dokumentacji.
22. Ofertę należy przygotować z należytą starannością dla podmiotu ubiegającego się o udzielenie zamówienia publicznego i zachowaniem odpowiedniego odstępu czasu do zakończenia przyjmowania ofert/wniosków. Zamawiający sugeruje złożenie oferty na 24 godziny przed terminem składania ofert.
23. Jeśli Wykonawca kompresuje dokumenty np. w plik o rozszerzeniu .zip, zaleca się wcześniejsze podpisanie każdego ze skompresowanych plików.
24. Zamawiający zaleca, aby **nie** wprowadzać jakichkolwiek zmian w plikach po podpisaniu ich podpisem kwalifikowanym. Może to skutkować naruszeniem integralności plików co równoważne będzie z koniecznością odrzucenia oferty.
25. **Zamawiający zaleca, by adres e-mail wprowadzany w formularzu na platformazakupowa.pl był tym samym adresem e-mail, który zostanie zamieszczony w Formularzu oferty.**

## XV. Sposób obliczania ceny oferty

- Wykonawca w przedstawionej ofercie winien podać na formularzu cenowym, cenę za wykonanie przedmiotu zamówienia – **ryczałtową za okres jednego miesiąca**, kompletną jednoznaczną. Wykonawca powinien przyjąć za teren wewnętrzny stawkę VAT w wysokości 23%, a za teren zewnętrzny stawkę VAT w wysokości 8%.
- Cena oferty winna uwzględniać wszystkie koszty mające wpływ na cenę. W zawiązku z powyższym, Zamawiający zaleca sprawdzenie w terenie warunków wykonania zamówienia.
- Cena oferty winna być podana w złotych polskich netto oraz brutto, cyfrowo i słownie z dokładnością do grosza (do dwóch miejsc po przecinku).
- Zamawiający celem ustalenia, czy oferta zawiera rażąco niską cenę w stosunku do przedmiotu zamówienia, zwróci się do Wykonawcy o udzielenie w określonym terminie wyjaśnień dotyczących elementów oferty mających wpływ na wysokość ceny.

## XVI. Wymagania dotyczące wadium

- Wykonawca zobowiązany jest do zabezpieczenia swojej oferty wadium w wysokości: 7.000,00 zł (słownie złotych: siedem tysięcy 00/100).
  - Wadium wnosi się przed upływem terminu składania ofert i utrzymuje nieprzerwanie do dnia upływu terminu związania ofertą, z wyjątkiem przypadków, o których mowa w art. 98 ust. 1 pkt 2 i 3 oraz ust. 2 p.z.p.
  - Wadium może być wnoszone według wyboru Wykonawcy w jednej lub kilku następujących formach:
    - pieniądzu;
    - gwarancjach bankowych;
    - gwarancjach ubezpieczeniowych;
    - poręczeniach udzielanych przez podmioty, o których mowa w art. 6b ust. 5 pkt 2 ustawy z dnia 9 listopada 2000 r. o utworzeniu Polskiej Agencji Rozwoju Przedsiębiorczości (t.j. Dz. U. z 2023 r. poz. 462 ze zm.).
  - Wadium w formie pieniądza należy wnieść przelewem na konto bankowe o numerze 76 2030 0045 1110 0000 0234 8950 z dopiskiem „Wadium - nr postępowania ZP-I/2024”.
- UWAGA: Za termin wniesienia wadium w formie pieniężnej zostanie przyjęty termin uznania rachunku Zamawiającego.**
- Wadium wnoszone w formie poręczeń lub gwarancji musi spełniać co najmniej poniższe wymagania:

- 1) musi obejmować odpowiedzialność za wszystkie przypadki powodujące utratę wadium przez Wykonawcę określone w p.z.p., bez konieczności potwierdzania tych okoliczności;
- 2) z jej treści powinno jednoznacznie wynikać zobowiązanie gwaranta do zapłaty całej kwoty wadium;
- 3) powinno być nieodwołalne i bezwarunkowe oraz płatne na pierwsze żądanie;
- 4) termin obowiązywania poręczenia lub gwarancji nie może być krótszy niż termin związania ofertą (z zastrzeżeniem, iż pierwszym dniem związania ofertą jest dzień składania ofert);

**5) w treści poręczenia lub gwarancji powinna znaleźć się nazwa oraz numer przedmiotowego postępowania;**

- 6) beneficjentem poręczenia lub gwarancji jest: Opolskie Towarzystwo Budownictwa Społecznego sp. z o.o.;
- 7) w przypadku Wykonawców wspólnie ubiegających się o udzielenie zamówienia (art. 58 p.z.p.), Zamawiający wymaga aby poręczenie lub gwarancja obejmowała swą treścią (tj. zobowiązanych z tytułu poręczenia lub gwarancji) wszystkich Wykonawców wspólnie ubiegających się o udzielenie zamówienia lub aby z jej treści wynikało, że zabezpiecza ofertę Wykonawców wspólnie ubiegających się o udzielenie zamówienia (konsorcjum);

6. W przypadku wniesienia wadium w formie:

- 1) pieniężnej - wymaga się, by dowód dokonania przelewu został dołączony do oferty;
- 2) poręczeń lub gwarancji - wymaga się, by oryginał dokumentu został złożony wraz z ofertą.

7. Oferta wykonawcy, który nie wniesie wadium lub wniesie w sposób nieprawidłowy lub bez zachowania terminu lub nie utrzyma wadium nieprzerwanie do upływu terminu związania ofertą lub złoży wniosek o zwrot wadium w przypadku, o którym mowa w art. 98 ust. 2 pkt 3 p.z.p. zostanie odrzucona.

8. Zasady zwrotu oraz okoliczności zatrzymania wadium określa p.z.p.

## XVII. Termin związania ofertą

1. Wykonawca będzie związany ofertą przez okres 30 dni, tj do dnia 13.02.2024 r. Bieg terminu związania ofertą rozpoczyna się wraz z upływem terminu składania ofert.
2. W przypadku, gdy wybór najkorzystniejszej oferty nie nastąpi przed upływem terminu związania ofertą wskazanego w ust. 1, Zamawiający przed upływem terminu związania ofertą zwraca się jednokrotnie do Wykonawców o wyrażenie zgody na przedłużenie tego terminu o wskazywany przez niego okres, nie dłuższy niż 30 dni.
3. Przedłużenie terminu związania ofertą wymaga złożenia przez wykonawcę pisemnego oświadczenia o wyrażeniu zgody na przedłużenie terminu związania ofertą.

## XVIII. Miejsce i termin składania ofert

1. Ofertę wraz z wymaganymi dokumentami należy złożyć za pośrednictwem [https://platformazakupowa.pl/pn/otbs\\_opole/proceedings](https://platformazakupowa.pl/pn/otbs_opole/proceedings) (<https://platformazakupowa.pl/transakcja/870308>) do dnia 15.01.2024 r. do godziny 11:00.
2. Do oferty należy dołączyć wszystkie wymagane w SWZ dokumenty.
3. Po wypełnieniu Formularza składania oferty lub wniosku i dołączenia wszystkich wymaganych załączników należy kliknąć przycisk „Przejdź do podsumowania”.
4. Oferta składana elektronicznie musi zostać podpisana elektronicznym podpisem kwalifikowanym, podpisem zaufanym lub podpisem osobistym. W procesie składania oferty za pośrednictwem [platformazakupowa.pl](https://platformazakupowa.pl), Wykonawca powinien złożyć podpis bezpośrednio na dokumentach przesłanych za pośrednictwem [platformazakupowa.pl](https://platformazakupowa.pl) Zalecamy stosowanie podpisu na każdym załączonym pliku osobno, w szczególności wskazanych w art. 63 ust 1 oraz ust. 2 Pzp, gdzie zaznaczono, iż oferty, oraz oświadczenie, o którym mowa w art. 125 ust.1 sporządza się, pod rygorem nieważności, w postaci lub formie elektronicznej i opatruje się odpowiednio w odniesieniu do wartości postępowania kwalifikowanym podpisem elektronicznym, podpisem zaufanym lub podpisem osobistym.
5. Za datę złożenia oferty przyjmuje się datę jej przekazania w systemie (platformie) w drugim kroku składania oferty poprzez kliknięcie przycisku “Złóż ofertę” i wyświetlenie się komunikatu, że oferta została zaszyfrowana i złożona.
6. Oferta Wykonawcy zostanie zaszyfrowana przez system, tak aby nie można było zapoznać się z jej treścią do terminu otwarcia ofert.
7. Wykonawca może przed upływem terminu do składania ofert wycofać ofertę za pośrednictwem Formularza składania oferty lub wniosku.

8. Z uwagi na to, że oferta Wykonawcy jest zaszyfrowana, nie można jej edytować. Przez zmianę oferty rozumie się złożenie nowej oferty i wycofanie poprzedniej, jednak należy to zrobić przed upływem terminu zakończenia składania ofert w postępowaniu.
9. Szczegółowa instrukcja dla Wykonawców dotycząca złożenia, zmiany i wycofania oferty znajduje się na stronie internetowej pod adresem: <https://platformazakupowa.pl/strona/45-instrukcje>
10. Nie ujawnia się informacji stanowiących tajemnicę przedsiębiorstwa w rozumieniu przepisów o zwalczaniu nieuczciwej konkurencji, jeżeli Wykonawca nie później niż w terminie składania ofert zastrzeżę, że nie mogą być one udostępniane, oraz wykazał, iż zastrzeżone informacje stanowią tajemnicę przedsiębiorstwa.
11. Zaleca się, aby każda informacja stanowiąca tajemnicę przedsiębiorstwa była zamieszczona w odrębnym pliku i określała przedmiot będący jej treścią wraz z uzasadnieniem (podstawą prawną utajnienia), w miejscu do tego wskazanym w formularzu platformy zakupowej.
12. Wykonawca nie może zastrzec nazwy (firmy) oraz jego adresu, a także informacji dotyczących ceny, terminu wykonania zamówienia i warunków płatności zawartych w jego ofercie.
13. Uwaga !!! Przekazanie Zamawiającemu Oferty w innym trybie niż za pośrednictwem platformy zakupowej będzie uważane za niezłożenie Oferty w przedmiotowym postępowaniu.

## XIX. Otwarcie ofert

1. Otwarcie ofert następuje niezwłocznie po upływie terminu składania ofert, nie później niż następnego dnia po dniu, w którym upłynął termin składania ofert tj. w dniu 15.01.2024 r. o godzinie 11:15.
2. Jeżeli otwarcie ofert następuje przy użyciu systemu teleinformatycznego, w przypadku awarii tego systemu, która powoduje brak możliwości otwarcia ofert w terminie określonym przez zamawiającego, otwarcie ofert następuje niezwłocznie po usunięciu awarii.
3. Zamawiający poinformuje o zmianie terminu otwarcia ofert na stronie internetowej prowadzonego postępowania.
4. Zamawiający, najpóźniej przed otwarciem ofert, udostępnia na stronie internetowej prowadzonego postępowania informację o kwocie, jaką zamierza przeznaczyć na sfinansowanie zamówienia.
5. Zamawiający, niezwłocznie po otwarciu ofert, udostępnia na stronie internetowej prowadzonego postępowania informacje o:
  - 1) nazwach albo imionach i nazwiskach oraz siedzibach lub miejscach prowadzonej działalności gospodarczej albo miejscach zamieszkania Wykonawców, których oferty zostały otwarte;
  - 2) cenach lub kosztach zawartych w ofertach.
 Informacja zostanie opublikowana na stronie postępowania <https://platformazakupowa.pl> w sekcji „Komunikaty” .

**Uwaga!** Zgodnie z Ustawą PZP **Zamawiający nie ma obowiązku przeprowadzania jawnej sesji otwarcia ofert** w sposób jawny z udziałem Wykonawców lub transmitowania sesji otwarcia za pośrednictwem elektronicznych narzędzi do przekazu wideo on-line a ma jedynie takie uprawnienie.

## XX. Opis kryteriów oceny ofert wraz z podaniem wag tych kryteriów i sposobu oceny ofert

1. Najkorzystniejszą ofertą będzie oferta, która przedstawia najkorzystniejszy bilans ceny.
2. Ocenie ofert podlegają tylko oferty niepodlegające odrzuceniu.
3. Kryterium oceny ofert i jego znaczenie oraz opis sposobu oceny ofert:

Lp.	Nazwa kryterium	Waga
1	Cena	100%
RAZEM		100 %

4. Maksymalnie oferta może otrzymać 100 pkt. Oferta z najniższą ceną otrzyma 100 pkt. W pozostałych przypadkach liczba punktów będzie obliczana wg poniższego wzoru:

$$\text{Punktacja badanej oferty wg kryterium ceny} = \frac{\text{Najniższa oferowana cena spośród złożonych ofert}}{\text{Cena oferty badanej}} \times 100$$

5. Zamawiający dokona wyboru najkorzystniejszej oferty, tj. oferty, która otrzyma największą ilość punktów.
6. W sytuacji, gdy zamawiający nie będzie mógł dokonać wyboru oferty najkorzystniejszej z uwagi na to, że dwie lub więcej ofert zawierają taką samą cenę, zamawiający wzywa wykonawców, którzy złożyli te oferty do złożenia w wyznaczonym terminie ofert dodatkowych. Wykonawcy składając oferty dodatkowe, nie mogą zaoferować cen wyższych niż zaoferowane w złożonych ofertach.
7. W toku badania i oceny oferty zamawiający może żądać od wykonawców wyjaśnień dotyczących treści złożonych ofert.
8. Zamawiający poprawia w ofercie:
- 1) oczywiste omyłki pisarskie,
  - 2) oczywiste omyłki rachunkowe, z uwzględnieniem konsekwencji rachunkowych dokonanych poprawek,
  - 3) inne omyłki polegające na niezgodności oferty ze specyfikacją istotnych warunków zamówienia, niepowodujące istotnych zmian w treści oferty
- niezwłocznie zawiadamiając o tym wykonawcę, którego oferta została poprawiona.
9. Zamawiający informuje, że w przypadku poprawienia omyłek określonych w ust. 8 pkt 3) powyżej Zamawiający wyznaczy Wykonawcy odpowiedni termin na wyrażenie zgody na poprawienie omyłek lub ich zakwestionowanie. Brak odpowiedzi w wyznaczonym terminie będzie równoznaczny z wyrażeniem zgody na zmianę.
10. Zamawiający udzieli zamówienia wykonawcy, którego oferta odpowiada wszystkim wymaganiom ustawy Pzp oraz SWZ i została oceniona jako najkorzystniejsza w oparciu o kryteria wskazane w rozdziale XX SWZ.
11. Zamawiający niezwłocznie zawiadamia wykonawców, którzy złożyli oferty o:
- 1) wyborze najkorzystniejszej oferty, podając nazwę albo imię i nazwisko, siedzibę albo miejsce zamieszkania i adres, jeżeli jest miejscem wykonywania działalności wykonawcy, którego ofertę wybrano, oraz nazwy albo imiona i nazwiska, siedziby albo miejsca zamieszkania i adresy, jeżeli są miejscami wykonywania działalności wykonawców, którzy złożyli oferty, a także punktację przyznaną ofertom w każdym kryterium oceny ofert i łączną punktację,
  - 2) wykonawcach, którzy zostali wykluczeni z postępowania o udzielenie zamówienia,
  - 3) wykonawcach, których oferty zostały odrzucone i powodach odrzucenia oferty,
  - 4) unieważnieniu postępowania
- podając uzasadnienie faktyczne i prawne.

## XXI. Informacje o formalnościach, jakie powinny być dopełnione po wyborze oferty w celu zawarcia umowy

1. Zamawiający zawrze umowę w sprawie niniejszego zamówienia publicznego w terminie nie krótszym niż 5 dni od dnia przesłania zawiadomienia o wyborze najkorzystniejszej oferty przy wykorzystaniu środków komunikacji elektronicznej.
2. Zamawiający może zawrzeć umowę w sprawie zamówienia publicznego przed upływem terminu, o którym mowa w ust. 1, jeżeli w postępowaniu o udzielenie zamówienia prowadzonym w trybie podstawowym złożono tylko jedną ofertę.
3. W przypadku wyboru oferty złożonej przez Wykonawców wspólnie ubiegających się o udzielenie zamówienia Zamawiający zastrzega sobie prawo żądania przed zawarciem umowy w sprawie zamówienia publicznego umowy regulującej współpracę tych Wykonawców, podpisaną przez wszystkich partnerów, przy czym termin, na jaki została zawarta, nie może być krótszy niż termin realizacji zamówienia.
4. W celu zawarcia umowy w sprawie zamówienia publicznego Wykonawca, którego ofertę wybrano jako

najkorzystniejszą przed podpisaniem umowy składa pełnomocnictwo, jeżeli umowę podpisuje pełnomocnik.

5. Wykonawca będzie zobowiązany do podpisania umowy w miejscu i terminie wskazanym przez Zamawiającego.

## XXII. Wymagania dotyczące zabezpieczenia należytego wykonania umowy

Zamawiający nie wymaga wniesienia zabezpieczenia należytego wykonania umowy.

## XXIII. Pouczenie o środkach ochrony prawnej przysługujących Wykonawcy

1. Środki ochrony prawnej określone w niniejszym dziale przysługują wykonawcy oraz innemu podmiotowi, jeżeli ma lub miał interes w uzyskaniu zamówienia oraz poniósł lub może ponieść szkodę w wyniku naruszenia przez zamawiającego przepisów ustawy Pzp.
2. Środki ochrony prawnej wobec ogłoszenia wszczynającego postępowanie o udzielenie zamówienia oraz dokumentów zamówienia przysługują również organizacjom wpisanym na listę, o której mowa w art. 469 pkt 15 Pzp oraz Rzecznikowi Małych i Średnich Przedsiębiorców.
3. Odwołanie przysługuje na:
  - 1) niezgodną z przepisami ustawy czynność Zamawiającego, podjętą w postępowaniu o udzielenie zamówienia, w tym na projektowane postanowienie umowy;
  - 2) zaniechanie czynności w postępowaniu o udzielenie zamówienia do której zamawiający był obowiązany na podstawie ustawy;
4. Odwołanie wnosi się do Prezesa Izby. Odwołujący przekazuje kopię odwołania zamawiającemu przed upływem terminu do wniesienia odwołania w taki sposób, aby mógł on zapoznać się z jego treścią przed upływem tego terminu.
5. Odwołanie wobec treści ogłoszenia lub treści SWZ wnosi się w terminie 5 dni od dnia zamieszczenia ogłoszenia w Biuletynie Zamówień Publicznych lub treści SWZ na stronie internetowej.
6. Odwołanie wnosi się w terminie:
  - 1) 5 dni od dnia przekazania informacji o czynności zamawiającego stanowiącej podstawę jego wniesienia, jeżeli informacja została przekazana przy użyciu środków komunikacji elektronicznej,
  - 2) 10 dni od dnia przekazania informacji o czynności zamawiającego stanowiącej podstawę jego wniesienia, jeżeli informacja została przekazana w sposób inny niż określony w pkt 1).
7. Odwołanie w przypadkach innych niż określone w pkt 5 i 6 wnosi się w terminie 5 dni od dnia, w którym powzięto lub przy zachowaniu należytej staranności można było powziąć wiadomość o okolicznościach stanowiących podstawę jego wniesienia
8. Na orzeczenie Izby oraz postanowienie Prezesa Izby, o którym mowa w art. 519 ust. 1 ustawy Pzp, stronom oraz uczestnikom postępowania odwoławczego przysługuje skarga do sądu.
9. W postępowaniu toczącym się wskutek wniesienia skargi stosuje się odpowiednio przepisy ustawy z dnia 17 listopada 1964 r. - Kodeks postępowania cywilnego o apelacji, jeżeli przepisy niniejszego rozdziału nie stanowią inaczej.
10. Skargę wnosi się do Sądu Okręgowego w Warszawie - sądu zamówień publicznych, zwanego dalej "sądem zamówień publicznych".
11. Skargę wnosi się za pośrednictwem Prezesa Izby, w terminie 14 dni od dnia doręczenia orzeczenia Izby lub postanowienia Prezesa Izby, o którym mowa w art. 519 ust. 1 ustawy Pzp, przesyłając jednocześnie jej odpis przeciwnikowi skargi. Złożenie skargi w placówce pocztowej operatora wyznaczonego w rozumieniu ustawy z dnia 23 listopada 2012 r. - Prawo pocztowe jest równoznaczne z jej wniesieniem.
12. Prezes Izby przekazuje skargę wraz z aktami postępowania odwoławczego do sądu zamówień publicznych w terminie 7 dni od dnia jej otrzymania.

## XXIV. Spis załączników

Załącznik nr 1 – Wzór Formularza Oferty

Załącznik nr 2 – Oświadczenie o niepodleganiu wykluczeniu i spełnieniu warunków udziału w postępowaniu art. 125 ust. 1

Załącznik nr 2a - Oświadczenie o niepodleganiu wykluczeniu i spełnieniu warunków udziału w postępowaniu art. 125 ust. 5



- Załącznik nr 3 – Zobowiązanie podmiotu udostępniającego wykonawcy, zasoby na potrzeby realizacji zamówienia
- Załącznik nr 4 - Oświadczenie wykonawców wspólnie ubiegających się o udzielenie Zamówienia
- Załącznik nr 5 – Wykaz wykonanych usług
- Załącznik nr 6 – Wykaz sprzętu
- Załącznik nr 7 – Wzór umowy
- Załącznik nr 8 – Wzór umowy powierzenia danych osobowych