

Starostwo Powiatowe w Pucku
ul. E. Orzeszkowej 5, 84-100 Puck



Program funkcjonalno-użytkowy

Projektu pn:

**Remont ogrodzenia klasztoru Sióstr Elżbietanek - budynku B Szpitala Puckiego
wraz z odtworzeniem terenu.**

Listopad 2023r.

Spis treści

ZAWARTOŚĆ PROGRAMU FUNKCJONALNO – UŻYTKOWEGO	3
I. WSTĘP.....	3
II. CZĘŚĆ OPISOWA	3
III. CZĘŚĆ INFORMACYJNA PROGRAMU FUNKCJONALNO – UŻYTKOWEGO	3
I. WSTĘP.....	4
II. CZĘŚĆ OPISOWA	6
1.1 Wstęp	6
1.2. Podstawa opracowania	6
1.3. Uwarunkowania prawne.	7
1.4 Opis stanu istniejącego.	12
1.5 Dokumentacja zdjęciowa.....	211
1.6. Przedmiot zamówienia.....	401
Ogólne wymagania dotyczące robót.....	61
Wymagania dotyczące właściwości materiałów i urządzeń.....	63
Wymagania dotyczące sprzętu Wykonawcy	64
Kontrola jakości prac.....	64
Odbiór robót.....	66
Rozliczenie robót.....	67
Podstawowe dokumenty odniesienia	67
III. CZĘŚĆ INFORMACYJNA	68

ZAWARTOŚĆ PROGRAMU FUNKCJONALNO – UŻYTKOWEGO.

I. WSTĘP

II. CZĘŚĆ OPISOWA

III. CZĘŚĆ INFORMACYJNA PROGRAMU FUNKCJONALNO – UŻYTKOWEGO

I. WSTĘP

Nazwa zamówienia:

Program Funkcjonalno-Użytkowy zadania pod nazwą „**Remont ogrodzenia klasztoru Sióstr Elżbietanek - budynku B Szpitala Puckiego wraz z odtworzeniem terenu.**” zaplanowanego do realizacji w trybie zaprojektuj i wybuduj.

Zamawiający:

Szpital Pucki Sp. z o.o., ul. 1 Maja 13A, 84-100 Puck

Adres inwestycji:

Puck, ul 1 Maja 13A.

Nazwy i Kody CPV

Roboty projektowe:

Dział 71 – usługi architektoniczne, budowlane i kontrolne

Grupa 2 – usługi architektoniczne i podobne

Klasa 2 – usługi projektowania architektonicznego

71220000-6 Usługi projektowania architektonicznego

71221000-3 Usługi architektoniczne w zakresie obiektów budowlanych

Klasa 4 – usługi architektoniczne, inżynieryjne i planowania

71240000-2 Usługi architektoniczne, inżynieryjne i planowania

71242000-6 Przygotowanie przedsięwzięcia i projektu, oszacowanie kosztów

71244000-0 Kalkulacja kosztów, monitoring kosztów

71245000-7 Plany zatwierdzające, rysunki robocze i specyfikacje

71248000-8 Nadzór nad projektem i dokumentacją

Klasa 5 – usługi architektoniczne, inżynieryjne i pomiarowe

71250000-5 Usługi architektoniczne, inżynieryjne i pomiarowe

Roboty budowlane i zagospodarowanie terenu

Klasa 1 – Roboty budowlane w zakresie budynków

45210000-2 Roboty budowlane w zakresie budynków

45215100-8 Roboty budowlane w zakresie budowy placówek zdrowotnych

Klasa 6 – Roboty w zakresie wznoszenia kompletnych obiektów budowlanych lub ich części

45262100-2 Roboty przy wznoszeniu rusztowań

45262520-2 Roboty murowe

Grupa 3 – Roboty instalacyjne

Klasa 1- Roboty instalacyjne elektryczne

45310000-3 Roboty instalacyjne elektryczne

45311000-0 Roboty w zakresie okablowania oraz instalacji elektrycznych

45311100-1 Roboty w zakresie okablowania elektrycznego

45311200-2 Roboty w zakresie instalacji elektrycznych

45312200-9 Instalowanie przeciwłamaniowych systemów alarmowych

45314310-7 Układanie kabli

45314320-0 Instalowanie okablowania komputerowego

45316000-5 Instalowanie systemów oświetleniowych i sygnalizacyjnych

45316100-6 Instalowanie urządzeń oświetlenia zewnętrznego

Klasa 3 – roboty instalacyjne wodno – kanalizacyjne i sanitarne

45330000-9 Roboty instalacyjne wodno-kanalizacyjne i sanitarne

45332000-3 Roboty instalacyjne wodne i kanalizacyjne

45332300-6 Roboty instalacyjne kanalizacyjne

Grupa 4 – Roboty wykończeniowe w zakresie obiektów budowlanych

Klasa 1 – Tynkowanie

45410000-4 Tynkowanie

Program opracowano zgodnie z Rozporządzeniem Ministra Rozwoju i Technologii z dnia 20 grudnia 2021 r. w sprawie szczegółowego zakresu i formy dokumentacji projektowej, specyfikacji technicznych wykonania i odbioru robót budowlanych oraz programu funkcjonalno-użytkowego.

Program funkcjonalno-użytkowy służy do ustalenia planowanych kosztów prac projektowych i robót budowlanych, przygotowania oferty przez Wykonawcę szczególnie w zakresie obliczenia ceny oferty oraz wykonania prac projektowych, budowlanych i konserwatorskich oraz zagospodarowania terenu.

*Program funkcjonalno-użytkowy ma posłużyć do przygotowania i realizacji „**Remont ogrodzenia klasztoru Sióstr Elżbietanek - budynku B Szpitala Puckiego wraz z odtworzeniem terenu.**” w trybie „zaprojektuj i wybuduj”. Obiekt jest wpisany do gminnej*

ewidencji zabytków w związku z powyższym wymagane jest zachowanie zasad projektowania i wykonania prac zgodnie z zasadami konserwatorskimi.

Opracował:

Mgr inż. Dariusz Pownuk

upr. budowlane BK.II.F 7342/1133/93

Oświadczenie osób opracowujących program funkcjonalno - użytkowy .

Oświadczam, że niniejszy program funkcjonalno – użytkowy dotyczący **„Remontu ogrodzenia dawnego klasztoru Sióstr Elżbietanek - obecnie budynku Szpitala Puckiego wpisanego do gminnego rejestru zabytków”** w trybie **„zaprojektuj i wybuduj”**, został sporządzony zgodnie z Rozporządzeniem Ministra Rozwoju i Technologii z dnia 20 grudnia 2021 r. w sprawie szczegółowego zakresu i formy dokumentacji projektowej, specyfikacji technicznych wykonania i odbioru robót budowlanych oraz programu funkcjonalno-użytkowego (Dz.U. 29 grudnia 2021 r. Poz. 2454 z późniejszymi zmianami), ustaleniami określonymi w decyzjach administracyjnych oraz zgodnie z obowiązującymi przepisami i zasadami wiedzy technicznej.

II. CZĘŚĆ OPISOWA

1.1 Wstęp

Starostwo Powiatowe w Pucku z siedzibą przy ul. E. Orzeszkowej 5, 84-100 Puck jako jednostka Samorządu Terytorialnego i jednostka sektora finansów publicznych zainteresowana jest uzyskaniem dofinansowania na realizację niniejszego projektu. Ze względu na specyfikę tematu dotyczącego obiektu wpisanego do gminnej ewidencji zabytków w niniejszym wstępie przedstawiono informacje niezbędne do uwzględnienia przez projektanta na etapie wykonywania projektu budowlano-konserwatorskiego.

1.2. Podstawa opracowania.

- Zlecenie i wytyczne Zamawiającego;
- Program Opieki nad Zabytkami Gminy Miasta Puck na lata 2020-2023;
- Wizja lokalna i dokumentacja fotograficzna;

- Rozporządzenie Ministra Rozwoju i Technologii z dnia 20 grudnia 2021 r. w sprawie szczegółowego zakresu i formy dokumentacji projektowej, specyfikacji technicznych wykonania i odbioru robót budowlanych oraz programu funkcjonalno-użytkowego (Dz.U. 29 grudnia 2021 r. Poz. 2454z późniejszymi zmianami),
- Inne obowiązujące przepisy, wytyczne i normy, a także zasady wiedzy technicznej związane z procesem budowlanym.

1.3. Uwarunkowania prawne.

Ustawa z 18 marca 2010 r. **o zmianie ustawy o ochronie zabytków i opiece nad zabytkami oraz o zmianie niektórych innych ustaw** (Dz. U. z 2010 r., nr 75, poz. 474) wprowadziła ochronę zabytków poprzez zapisy w **decyzjach o ustaleniu lokalizacji inwestycji celu publicznego, decyzjach o warunkach zabudowy, decyzjach o zezwoleniu na realizację inwestycji drogowej oraz decyzjach o ustaleniu lokalizacji linii kolejowej**. Intencją ustawodawcy było usunięcie luki prawnej w sytuacji, gdy określony obszar nie posiadał obowiązującego planu zagospodarowania przestrzennego, a obiekty zabytkowe na tym terenie nie były chronione w inny sposób. Nowelizacja wyeliminowała sytuacje, w których podejmowano decyzje dotyczące obiektów zabytkowych, nie uwzględniając opinii konserwatorów wojewódzkich, powiatowych czy miejskich.

Nowelizacja ustawy o ochronie zabytków przewiduje także, że w decyzjach o ustaleniu lokalizacji inwestycji celu publicznego, decyzjach o warunkach zabudowy, decyzjach o zezwoleniu na realizację inwestycji drogowej oraz decyzjach o ustaleniu lokalizacji linii kolejowej, konieczne staje się uwzględnienie nie tylko ochrony zabytków nieruchomości **wpisanych do rejestru zabytków** (wraz z ich otoczeniem) lecz także zabytków **wpisanych do gminnej ewidencji zabytków**. Zmienia to charakter gminnej ewidencji zabytków, która staje się **dokumentem wiążącym prawnie**.

Ustawa zmieniła także przepisy prawa budowlanego (art. 39 ust. 3) stwierdzając, że w stosunku do obiektów budowlanych oraz obszarów ujętych w gminnej ewidencji zabytków (a nie tylko wpisanych do rejestru zabytków), pozwolenie na budowę lub rozbiórkę obiektu budowlanego wydaje **właściwy organ w uzgodnieniu z wojewódzkim lub powiatowym konserwatorem zabytków**.

Biorąc pod uwagę powyższe przepisy prawa zadanie realizowane w trybie zaprojektuj i wybuduj wymagało będzie uzgodnienia projektu budowlanego z powiatowym konserwatorem zabytków w Pucku.

W kontekście wspomnianych wyżej zapisów głównym aktem prawnym regulującym zasady ochrony i opieki nad zabytkami jest ustawa z dnia 23 lipca 2003 r. o ochronie zabytków i opiece nad zabytkami (tekst jedn. Dz. U. z 2018 r., poz. 2067).

Ustawa w art. 3 zawiera merytoryczny zapis podstawowych pojęć wśród których znajdują się

1. zabytek - nieruchomość lub rzecz ruchomą, ich części lub zespoły, będące dziełem człowieka lub związane z jego działalnością i stanowiące świadectwo minionej epoki, bądź zdarzenia, których zachowanie leży w interesie społecznym ze względu na posiadaną wartość historyczną, artystyczną lub naukową;
2. zabytek nieruchomy - nieruchomość, jej część lub zespół nieruchomości;
6. prace konserwatorskie - działania mające na celu zabezpieczenie i utrwalenie substancji zabytku, zahamowanie procesów jego destrukcji oraz dokumentowanie tych działań;
8. roboty budowlane - roboty budowlane w rozumieniu przepisów Prawa budowlanego, podejmowane przy zabytku lub w otoczeniu zabytku;
- 14. krajobraz kulturowy - postrzegana przez ludzi przestrzeń, zawierająca elementy przyrodnicze i wytwory cywilizacji, historycznie ukształtowana w wyniku działania czynników naturalnych i działalności człowieka;**
- 15. otoczenie - teren wokół lub przy zabytku wyznaczony w decyzji o wpisie tego terenu do rejestru zabytków w celu ochrony wartości widokowych zabytku oraz jego ochrony przed szkodliwym oddziaływaniem czynników zewnętrznych.**

Zgodnie z zapisami art. 4 cytowanej ustawy ochrona zabytków polega w szczególności na podejmowaniu przez organy administracji publicznej, działań mających na celu:

1. zapewnienie warunków prawnych, organizacyjnych i finansowych umożliwiających trwałe zachowanie zabytków oraz ich zagospodarowanie i utrzymanie;
2. zapobieganie zagrożeniom mogącym spowodować uszczerbek dla wartości zabytków
3. udaremnianie niszczenia i niewłaściwego korzystania z zabytków;
4. przeciwdziałanie kradzieży, zaginięciu lub nielegalnemu wywozowi zabytków za granicę;
- 5. kontrolę stanu zachowania i przeznaczenia zabytków;**

6. uwzględnianie zadań ochronnych w planowaniu i zagospodarowaniu przestrzennym oraz przy kształtowaniu środowiska.

Art. 19 ustawy wskazuje, iż w studium uwarunkowań i kierunków zagospodarowania przestrzennego gminy oraz w miejscowym planie zagospodarowania przestrzennego uwzględnia się, w szczególności ochronę:

- 1. zabytków nieruchomych wpisanych do rejestru i ich otoczenia;**
- 2. innych zabytków nieruchomych, znajdujących się w gminnej ewidencji zabytków;**
3. parków kulturowych.

1a. W decyzji o ustaleniu lokalizacji inwestycji celu publicznego, decyzji o warunkach zabudowy, decyzji o zezwoleniu na realizację inwestycji drogowej, decyzji o ustaleniu lokalizacji linii kolejowej lub decyzji o zezwoleniu na realizację inwestycji w zakresie lotniska użytku publicznego uwzględnia się w szczególności ochronę:

- zabytków nieruchomych wpisanych do rejestru i ich otoczenia;
- **innych zabytków nieruchomych, znajdujących się w gminnej ewidencji zabytków.**

1b. W uchwale określającej zasady i warunki sytuowania obiektów małej architektury, tablic i urządzeń reklamowych oraz ogrodzeń uwzględnia się w szczególności:

- ochronę zabytków nieruchomych wpisanych do rejestru i ich otoczenia;
- ochronę zabytków nieruchomych, innych niż wymienione w pkt 1, znajdujących się w gminnej ewidencji zabytków;
- wnioski i rekomendacje audytów krajobrazowych oraz plany ochrony parków krajobrazowych.

W przypadku, gdy gmina posiada gminny program opieki nad zabytkami, ustalenia tego programu uwzględnia się w studium i planie, o których mowa w ust. 1. 3.

W studium i planie, o których mowa w ust. 1, ustala się, w zależności od potrzeb, strefy ochrony konserwatorskiej obejmujące obszary, na których obowiązują określone ustaleniami planu ograniczenia, zakazy i nakazy, mające na celu ochronę znajdujących się na tym obszarze zabytków.

Ustawa z 7 lipca 1994 r. prawo budowlane (Dz. U. z 2015 r., poz.443, tekst jedn. Dz. U. z 2021 r. poz. 2351, z 2022r. poz. 88.)

Art. 30 ust. 7 pkt 2 wymienionej ustawy mówi, że Organ administracji architektoniczno-budowlanej może nałożyć, w drodze decyzji, o której mowa w ust. 5, obowiązek uzyskania

pozwolenia na wykonanie określonego obiektu lub robót budowlanych objętych obowiązkiem zgłoszenia, jeżeli ich realizacja może naruszać ustalenia miejscowego planu zagospodarowania przestrzennego, decyzji o warunkach zabudowy lub spowodować:

- 1) zagrożenie bezpieczeństwa ludzi lub mienia;
- 2) pogorszenie stanu środowiska lub stanu zachowania zabytków;**
- 3) pogorszenie warunków zdrowotno-sanitarnych;
- 4) wprowadzenie, utrwalenie, zwiększenie ograniczeń lub uciążliwości dla terenów sąsiednich.

Natomiast w art. 39.1 określa warunki uzyskania pozwolenia na budowę w przypadku prowadzenia prac budowlanych na obszarach objętych ochroną konserwatorską.

W ust. 1 dotyczącym robót budowlanych przy zabytkach wpisanych do rejestru lub na obszarze wpisanym do rejestru zabytków sformułowano wymóg uzyskania pozwolenia właściwego wojewódzkiego konserwatora zabytków przed wydaniem decyzji o pozwoleniu na budowę.

W ust. 3 wskazano, że w stosunku do obiektów budowlanych oraz obszarów niewpisanych do rejestru zabytków, a ujętych w gminnej ewidencji zabytków, pozwolenie na budowę lub rozbiórkę obiektu budowlanego wydaje właściwy organ w uzgodnieniu z wojewódzkim konserwatorem zabytków.

Natomiast Art. 34. W pkt. 1. Określa: Projekt budowlany powinien spełniać wymagania określone w decyzji o warunkach zabudowy i zagospodarowania terenu, jeżeli jest ona wymagana zgodnie z przepisami o planowaniu i zagospodarowaniu przestrzennym, lub w pozwoleniach, o których mowa w art. 23 ust. 1 i art. 26 ust. 1, oraz decyzji, o której mowa w art. 27 ust. 1 ustawy z dnia 21 marca 1991 r. o obszarach morskich Rzeczypospolitej Polskiej i administracji morskiej, jeżeli są one wymagane.

Pkt. 2. Zakres i treść projektu budowlanego powinny być dostosowane do specyfiki i charakteru obiektu, stopnia skomplikowania robót budowlanych oraz w zależności od przeznaczenia projektowanego obiektu określać niezbędne warunki do korzystania z obiektu przez osoby ze szczególnymi potrzebami, o których mowa w ustawie z dnia 19 lipca 2019 r. o zapewnianiu dostępności osobom ze szczególnymi potrzebami.

2a. Zakres i treść projektu budowlanego uwzględniają warunki ochrony przeciwpożarowej.

Wskazane wyżej przepisy muszą mieć zastosowanie przy wykonywaniu projektu zadania, o którym jest mowa w niniejszym programie funkcjonalno-użytkowym.

Ustawa z 27 marca 2003 r. o planowaniu i zagospodarowaniu przestrzennym (Dz. U. z 2022 r. poz. 503) z aktami wykonawczymi.

Ustawa w art. 1 określa zasady kształtowania polityki przestrzennej przez jednostki samorządu terytorialnego i organy administracji rządowej w zakresie ochrony dziedzictwa kulturowego i zabytków oraz dóbr kultury współczesnej;

Art.2 podaje definicję „dóbr kultury współczesnej”, które określono jako niebędące zabytkami dobra kultury, takie jak pomniki, miejsca pamięci, budynki, ich wnętrza i detale, zespoły budynków, założenia urbanistyczne i krajobrazowe, będące uznanym dorobkiem współcześnie żyjących pokoleń, jeżeli cechuje je wysoka wartość artystyczna lub historyczna.

Art. 3 ustawy o planowaniu i zagospodarowaniu przestrzennym stwierdza, że do zadań gminy należy prowadzenie, w granicach swojej własności rzeczowej, analiz i studiów z zakresu zagospodarowania przestrzennego, odnoszących się do obszaru powiatu i zagadnień jego rozwoju.

We wspomnianej wyżej ustawie o planowaniu i zagospodarowaniu przestrzennym wielokrotnie wskazuje się na konieczność uwzględnienia stanu zachowania dziedzictwa kulturowego oraz dóbr kultury współczesnej zarówno w studium, w planach jak i w decyzjach o warunkach zabudowy.

Program Opieki Nad Zabytkami Gminy Miasta Puck na lata 2020-2023.

UCHWAŁĄ NR XXX/3/2020 RADY MIASTA PUCKA z dnia 27 sierpnia 2020 r. **w sprawie przyjęcia Programu Opieki nad Zabytkami Gminy Miasta Puck na lata 2020-2023** na podstawie art. 7 ust. 1 pkt 9) i art. 18 ust. 2 pkt 15) ustawy z dnia 8 marca 1990 r. o samorządzie gminnym (t.j. Dz. U. z 2020 r. poz. 713) oraz art. 87 ust. 1, ust. 2, ust. 3, ust. 4 ustawy z dnia 23 lipca 2003 r. o ochronie zabytków i opiece nad zabytkami (t.j. Dz. U. z 2020 r. poz. 282 ze zmianami) Rada Miasta Pucka przyjęła Program Opieki nad Zabytkami Gminy Miasta Puck na lata 2020-2023.

ZARZĄDZENIEM NR 96/2020 BURMISTRZA MIASTA PUCK z dnia 20 lipca 2020 r. **w sprawie aktualizacji Gminnej Ewidencji Zabytków Gminy Miasta Puck** dokonano zmian w Gminnej Ewidencji Zabytków Gminy Miasta Puck. Do ewidencji w kategorii ZABYTKI URBANISTYKI, ARCHITEKTURY, BUDOWNICTWA I ZIELENI na pozycji 40 wprowadzono - Klasztor elżbietanek, obecnie szpital, adres 1-go Maja 13a rok budowy 1898 r a na pozycji 41 Ogrodzenie klasztoru.

1.4 Opis stanu istniejącego.

Miasto Puck położone jest w pn. części województwa pomorskiego zwanej Pobrzeżem Kaszubskim, na wysoczyźnie morenowej czyli Kępie Puckiej, rozciągającej się nad Zatoką Pucką (Małe Morze). Od strony południowej Kępa Pucka oddzielona jest od Kępy Oksywskiej pradoliną rzeki Redy. Naturalną granicę Pucka od strony pn.-zach. wyznacza dolina rzeki Płutnicy, a na zachód od miasta znajduje się Puszcza Darżłubska.

W roku 2020 miasto Puck liczyło 11 025 mieszkańców.

Nazwa miasta jest pochodzenia topograficznego, utworzono ją od nazwy rzeki Płutnicy którą zapisywano m.in. jako Pulnitsa (1285), Putnicza (1342), Plutnica (1627); nazwa rzeki może pochodzić od wyrazu „puta” oznaczającego kałużę, bądź od wyrazu „pula” oznaczającego kobiecy narząd płciowy. Od nazwy rzeki odjęto formant hydronimiczny *-nica* i dodano formant *-sk(o)*. Najstarszy zapis nazwy Puck pochodzi z 1215 roku w formie Puyczk i Pulzk. W XIII wieku stosowano zapisy w postaci: Puzk, Pulzig, Putzik, Puczska, natomiast w XIV wieku pojawiały się formy Puwczig, Putzk. Pisownia w postaci Puck pojawiła się w 1457 roku, a w postaci Pucko w 1565 roku.

Na dzisiejszy wizerunek miasta zdecydowany wpływ wywarło położenie nad brzegiem Zatoki Puckiej oraz bliskość lądowych szlaków handlowych. Ten różnorodny pod względem ukształtowania i zasobów przyrodniczych obszar został wzbogacony przez kolejne stulecia o elementy stanowiące dzieło człowieka.

Najstarszy z nich to historyczna sieć drożna, która pierwotnie opierała się o trakt prowadzący do Gdańska (ul. Wejherowska), drogę do Rzucewa (ul. Wojska Polskiego) i drogę prowadzącą do Połczyna oraz Puszczy Darżłubskiej (ul.10 Lutego - Żarnowiecka). Obecnie główną oś komunikacyjną tworzy droga wojewódzka nr 216, stanowiąc połączenie drogowe Trójmiasta z Półwyspem Helskim (w obrębie miasta to ul. Helska). Część tych historycznych traktów zachowała pierwotne obsadzenie w formie alei lub szpalerów przydrożnych (n.p. ul. Wejherowska i ul. Wojska Polskiego), tworzących charakterystyczne elementy w sylwecie i pejzażu miasta.

Innego rodzaju ciąg komunikacyjny powstał w związku z wytyczeniem torów kolejowych, w obrębie miasta usytuowanych częściowo na nasypie, z towarzyszącą mu infrastrukturą techniczną. W sieć komunikacyjną wpisane zostały poprzez kolejne wieki poszczególne części układu przestrzennego miasta, zawsze związanego z funkcją portową i akwenem Zatoki Puckiej. Od średniowiecznej lokacji w obrębie umocnień, z charakterystycznym rynkiem i

szachownicą ulic, przez zielone dzielnice zabudowane po rozebraniu murów obronnych i bram, willowo-ogrodowe rejony części wschodniej, aż po współczesne osiedla mieszkaniowe. Północny i wschodni rejon miasta to strefa plaż, zieleni i obiektów związanych z turystyką oraz sportem.

Wyróżniającymi się w krajobrazie kulturowym elementami są obiekty sakralne, zwykle tworzące dominant kompozycyjną w obrębie miasta ale w przypadku Pucka także całej okolicy. W przestrzeń Małego Morza wpisana jest rozpoznawalna z oddali sylweta miasta Pucka z akcentem masywnej bryły gotyckiego kościoła parafialnego.

W krajobrazie kulturowym miasta wyróżniają się także dawne cmentarze w obramowaniu zieleni wysokiej, zarówno przykościelny, jak i pozostałe zlokalizowane w obrębie miasta. Cmentarz ewangelicki (ul. Wejherowska) i żydowski (Aleja Lipowa) stanowią obecnie ogólnodostępne tereny zielone lub stały się publicznymi parkami (Park Dziejów Pucka). Nie brakuje także parków miejskich utworzonych w ramach upiększania miasta jeszcze w XIX w. Stanowiły przedłużenie nadmorskiej promenady spacerowej, terenu przy domu zdrojowym i plażowych konstrukcji mola.

Jednak znakiem rozpoznawczym miasta budującym przede wszystkim jego tożsamość kulturową pozostaje teren portowy, wzbogacony o historię zaślubin z morzem, postać gen. J. Hallera i jego słynnego pierścienia oraz tradycja miejsca z pamiątkowym słupkiem na terenie obecnego portu. Krajobraz kulturowy Pucka to wynik starań wielu pokoleń, które w różnorodny i malowniczo kształtowany teren Kępy Puckiej nad Zatoką Pucką, stopniowo przez kolejne wieki wносиły swój wkład, aż powstało nadmorskie miasto o charakterystycznej i niepowtarzalnej formie. Zadaniem obecnego pokolenia jest ochrona tego dorobku jak i takie kształtowanie nowych inwestycji, aby uwzględniały miejscowy charakter i tradycję, harmonijnie włączając się w dzieło naszych poprzedników.

Program funkcjonalno-użytkowy projektu pod nazwą: „Remont ogrodzenia klasztoru Sióstr Elżbietanek - budynku B Szpitala Puckiego wraz z odtworzeniem terenu.”



Źdjęcie nr 1. Miasto Puck. Źródło:Geoportal.gov.pl



Źdjęcie nr 2. Miasto Puck . Źródło:Geoportal.gov.pl

W 1898 r. ukończono budowę siedziby klasztoru sióstr elżbietanek, wzniesioną staraniem Luizy Wiercińskiej, dla sióstr przybyłych ze Śląska i z Warmii. Wkrótce siostry utworzyły punkt opieki nad chorymi i ubogimi. Po ostatniej wojnie w budynku otwarto szpital powiatowy, który działa do czasów obecnych. Neogotycki budynek zbudowany z kamienia i cegły, prezentuje symetryczną, osiową kompozycję, akcentowaną trzema ryzalitami frontowymi z trójkątnymi szczytami o dekoracji blendowej.

Program funkcjonalno-użytkowy projektu pod nazwą: „Remont ogrodzenia klasztoru Sióstr Elżbietanek - budynku B Szpitala Puckiego wraz z odtworzeniem terenu.”



Źdjęcie nr 3. Widok Szpitala. Źródło: Geoportal.gov.pl



Źdjęcie nr 4. Widok Szpitala (klasztor). Źródło: Starostwo Powiatowe w Pucku.

Budynek szpitala w Pucku znajduje się przy ulicy 1 Maja 13A i usytuowany jest na działkach o numerach: 181, 183/9,184/2; obręb: 0021. Działki na których znajduje się opisywany budynek mieszczą się w północnej części Pucka. W jego bliskim sąsiedztwie, od wschodniej strony, znajduje się Urząd Miasta Puck. Budynek znajduje się na południe od morza Bałtyckiego.

Od zachodniej strony główny budynek szpitala połączony jest drogą wewnętrzną do ulicy 12 Marca oraz ulicy Judyckiego. Od strony południowej teren szpitala połączony jest drogą wewnętrzną do ulicy 1 Maja.

Zespół szpitalny składa się z następujących obiektów:

BUDYNEK WARTOWNI

Budynek wartowni zlokalizowany jest w północno- zachodniej części kompleksu szpitalnego, na działce o numerze 181, przy wjeździe na teren szpitala, od ulicy 12 Marca. Jest to wolnostojący budynek jednopiętrowy, o kształcie prostokąta.

BUDYNEK TLENOWNI

Budynek tlenowni zlokalizowany jest w północnej części kompleksu szpitalnego, na działce o numerze 181. Jest to budynek wolnostojący, jednopiętrowy.

BUDYNEK TECHNICZNY ORAZ PROSEKTORIUM

Budynek techniczny zlokalizowany jest w centralnej części kompleksu szpitalnego, na działkach o numerze 181 raz 184/3. Jest to budynek wolnostojący, jednopiętrowy o nieregularnym kształcie. W jego zachodniej części znajdują się pomieszczenia prosektorium, natomiast we wschodniej pomieszczenia techniczne.

BUDYNEK A WRAZ Z ŁĄCZNIKIEM I RADIOLOGIĄ

Budynek A złożony jest z budynku głównego, radiologii dołączonej od wschodniej strony budynku głównego a także łącznika znajdującego się od północnej strony, który łączy budynek A z budynkiem B. Budynek główny A składa się z 4 kondygnacji nadziemnych oraz jednej kondygnacji podziemnej. Wytyczony jest na planie prostokąta.

BUDYNEK B

Od 23 stycznia 1898 roku w Pucku, swoją działalność rozpoczęły Siostry Elżbietanki. Zakonnice, które pielęgnowały chorych i opiekowały się ubogimi. Neogotycki budynek zajęty przez siostry okazał się tak duży, że część pomieszczeń przeznaczyły one na przytułek i letni pensjonat dla matek z dziećmi. 3 października 1949 roku Szpital prowadzony przez Elżbietanki został, w wyniku zmian ustrojowych, przejęty przez państwo. Obecnie budynek jest jednym z dwóch, w którym mieści się Szpital Pucki. Dzięki dofinansowaniu ze środków NFOŚiGW na obiekcie prowadzone są prace termomodernizacyjne. Ostatnim elementem nie ujętym w zakresie termomodernizacji jest naprawa dachu.

Dawny Klasztor sióstr elżbietanek to budynek zbudowany z kamienia i cegły, prezentuje symetryczną, osiową kompozycję, akcentowaną trzema ryzalitami frontowymi z trójkątnymi szczytami o dekoracji blendowej.

Budynek B znajduje się na północ od budynku A połączony jest z nim łącznikiem. Posiada 3 kondygnacje nadziemne oraz jedną kondygnację podziemną. Od zachodniej strony budynku znajduje się także jednokondygnacyjna dobudówka będąca wejściem do budynku.

Dach

Dach budynku B jest dachem wielospadowym o kątach nachylenia w zależności od części 45°, 46°, 50°, 53°, 54°. W części dwuspadowej połacie dachowa zorientowana o spadkach w kierunku zachodnim oraz wschodnim. Jego główna kalenica przebiega wzdłuż osi głównej budynku.

Ryzalit znajdujący się po wschodniej stronie budynku pokryty jest dachem wielospadowym o 6 kierunkach zapadania. Po zachodniej stronie budynku, w jego północnej, centralnej oraz południowej części występują przewyższenia budynku ponad główną kalenicę, zakończone dachem dwuspadowym na północną oraz południową stronę. Dodatkowo po zachodniej i wschodniej stronie budynku B występują lukarny w dachu 3 spadowym. Cały budynek pokryty jest dachówką holenderka w kolorze czerwonym (ceglastym). W centralnej części dachu znajduje się ozdobna wieża w dachu hełmowym wykonana z miedzi. Materiał pokryty jest patyną.

Dach pokryty jest dachówką holenderką posiadającą liczne widoczne uszkodzenia powodujące przecieki. Długość dachu wynosi 50,56 m a szerokość 14,73. Wysokość dachu (wewnętrzna) od poziomu podłogi do kalenicy wynosi 6,40 z wyjątkiem wieżyczki. Wykusze od strony wschodniej posiada wymiary 4,31m x 8,39 m.



Zdjęcie nr 5. Widok Szpitala elewacja wschodnia (klasztor). Źródło: Zdjęcie własne.



Ogrodzenie szpitala.

Ogrodzenie budynku B szpitala w Pucku dawnego klasztoru Sióstr Elżbietanek od strony ulicy 12 Marca i alei Kościuszki składa się z kamiennego muru oporowego wypełnionego wyokrągloną fugą cementowo-wapienną. Mur wykonano z kamienia ciosanego o regularnych kształtach. Mur jest zwieńczony betonowymi czapami o szerokości muru, ze spadkami w stronę ulicy oraz do wewnątrz działki. Wysokość muru oporowego jest zróżnicowana i wynosi od około 0,4 m do 0,9 m. Słupki przęsła ogrodzenia wykonano z cegły na zaprawie cementowo-wapiennej. Zwieńczenia słupów wykonano z klinkierowych dachówek i gontów w kolorze grafitowym. Pomiędzy słupami zainstalowano metalowe przęsła o długości około 3,5 m.

Stan techniczny ogrodzenia jest zły. Kamienny mur oporowy posiada liczne spękania i ubytki fug. Betonowe zwieńczenia uległy korozji i w znacznym stopniu nie będą możliwe do naprawy. **Metalowe przęsła** wielokrotnie przemaalowywane farbą olejną też uległy korozji i straciły estetyczny wygląd. Zabytkowe słupki ogrodzenia wymagają konserwacji i napraw. Konieczne jest wykonanie nowych fug, wymiana zdegradowanych cegieł, uzupełnienia ubytków oraz naprawa zwieńczeń. Słupy bramy wjazdowej wymagają przemurowania lub wykonania nowych z cegły wykonanej na zamówienie i wykonania nowych fundamentów ze względu na pochylenie.

W pobliżu budynku na długości około 12 m od alei Kościuszki ogrodzenie przechodzi w pełne wykonane z cegły. Przęsła wypełniono wtórnie cegłą klinkierową. Należy odtworzyć ogrodzenie z cegły wykonanej na zamówienie wg oryginalnego wzoru.

Po stronie wschodniej ogrodzenie na długości około 25 m wykonano z cegły na zaprawie cementowo-wapiennej. Część muru jest oryginalna i posiada zwieńczenie dachówką klinkierową. Widoczna jest staranność wykonania i oryginalny wzór układu cegieł. Trzy przęsła muru zostały przemurowane tracąc jego oryginalny kształt. Do prac użyto cegły współczesnej i oryginalnej.

Należy dokonać napraw konserwatorskich ogrodzenia w części oryginalnej i odtworzyć tę część, która została wykonana wtórnie.

Do granicy działki będącej przedmiotem opracowania prostopadle do muru ceglanego wykonano ogrodzenie z cegły która została następnie otynkowana tynkiem cementowo-wapiennym. Taki mur wykonano do wjazdu na teren szpitala od ul. 1 Maja.

Do granicy budynku należy dokonać naprawy tynków ogrodzenia.

Dokładny stan ogrodzenia będzie widoczny na zdjęciach zamieszczonych w dalszej części opracowania.

Zagospodarowanie terenu.

Obszar Szpitala w Pucku obejmuje działki budowlane 181, 183/9, 184/2. Działki graniczą od południowej strony z działkami drogowymi – ul. 1 maja - nr 196/7, 196/5 oraz 183/3. Od strony zachodniej znajdują się działki budowlane nr 183/9, 183/8, 182, 204 oraz działka drogowa nr 172 – ul. 12-go marca. Od strony północnej znajduje się działka drogowa nr 180 – ul. Tadeusza Kościuszki. Od strony wschodniej znajdują się działki nr 185 oraz 184/3.

Teren będący przedmiotem opracowania to wschodnia część działki nr 181 przylegająca bezpośrednio do frontowej części dawnego klasztoru Sióstr Elżbietanek – budynku B szpitala w Pucku.

Działka 181 to teren o kształcie nieregularnym. Budynek, znajdujący się na działce nr 181 to budynek wpisany do ewidencji zabytków – jako neogotycki obiekt z XIX wieku. Budynek jest w kształcie prostopadłociennej bryły z wielospadowym dachem z lukarnami.

Wejście oraz wjazd na teren szpitala odbywa się od strony południowej, wschodniej oraz zachodniej. Przed budynkiem zabytkowym, w latach jego powstawania, zaprojektowane było symetryczne założenie zagospodarowania placu przed szpitalem, które uległo późniejszym modyfikacjom. Ostatecznie pierwotne założenie zanikło. Istniejące dziś nasadzenia na terenie działki są częściowo wtórne, jednak można zauważyć pierwotne założenie.

Do budynków szpitala są doprowadzone instalacje: wodociągowa, kanalizacji sanitarnej, elektroenergetyczna, kanalizacji deszczowej oraz gazów medycznych.

1.5 Dokumentacja zdjęciowa.

Ogrodzenie szpitala



Zdjęcie nr 6. Widok ogrodzenia od strony ul. 12 Marca. Źródło: Google Maps.



Zdjęcie nr 7. Widok ogrodzenia od strony ul. 12 Marca. Widoczna brama wjazdowa i słupki. Źródło: Google Maps.

Program funkcjonalno-użytkowy projektu pod nazwą: „Remont ogrodzenia klasztoru Sióstr Elżbietanek - budynku B Szpitala Puckiego wraz z odtworzeniem terenu.”



Zdjęcie nr 8. Widok ogrodzenia od strony ul. 12 Marca. Widoczna brama wiązdowna i słupki. Źródło: Google Maps.



Zdjęcie nr 9. Widok ogrodzenia od strony ul. 12 Marca. Widoczny słupek narożny z aleją Kościuszki. Źródło: Google Maps

Program funkcjonalno-użytkowy projektu pod nazwą: „Remont ogrodzenia klasztoru Sióstr Elżbietanek - budynku B Szpitala Puckiego wraz z odtworzeniem terenu.”



Zdjęcie nr 10. Widok ogrodzenia od strony ul. 12 Marca i aleji Kościuszki. Widoczny słupek narożny z aleją Kościuszki. Źródło: Google Maps.



Zdjęcie nr 11. Widok ogrodzenia od strony ul. 12 Marca. Źródło: Zdjęcie własne.



Zdjęcie nr 12. Widok ogrodzenia od strony ul. 12 Marca. Widoczny słupek narożny z aleją Kościuszki. Źródło: Zdjęcie własne.



Zdjęcie nr 13. Widok ogrodzenia od strony ul. 12 Marca. Źródło: Zdjęcie własne.



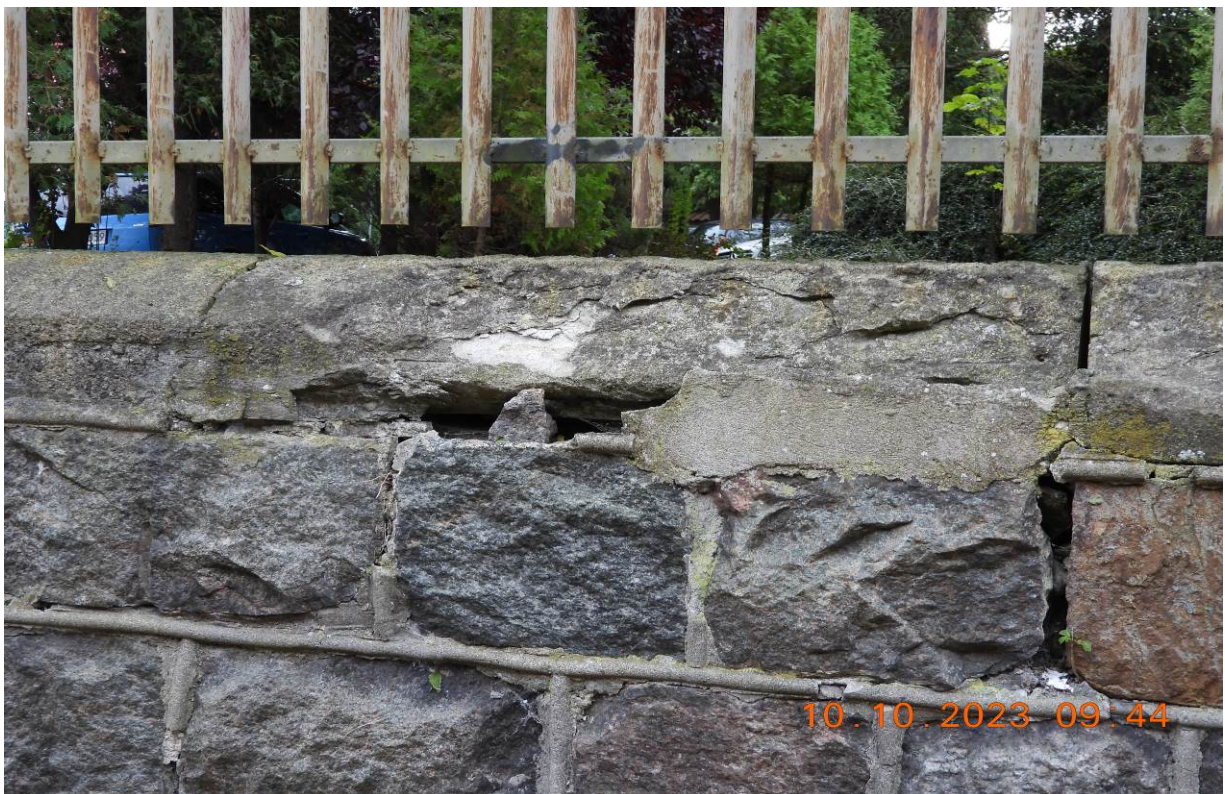
Zdjęcie nr 14. Widok ogrodzenia od strony alei Kościuszki. Źródło: Zdjęcie własne.



Zdjęcie nr 15. Widok uszkodzeń muru oporowego i betonowego zwieńczenia. Źródło: Zdjęcie własne.



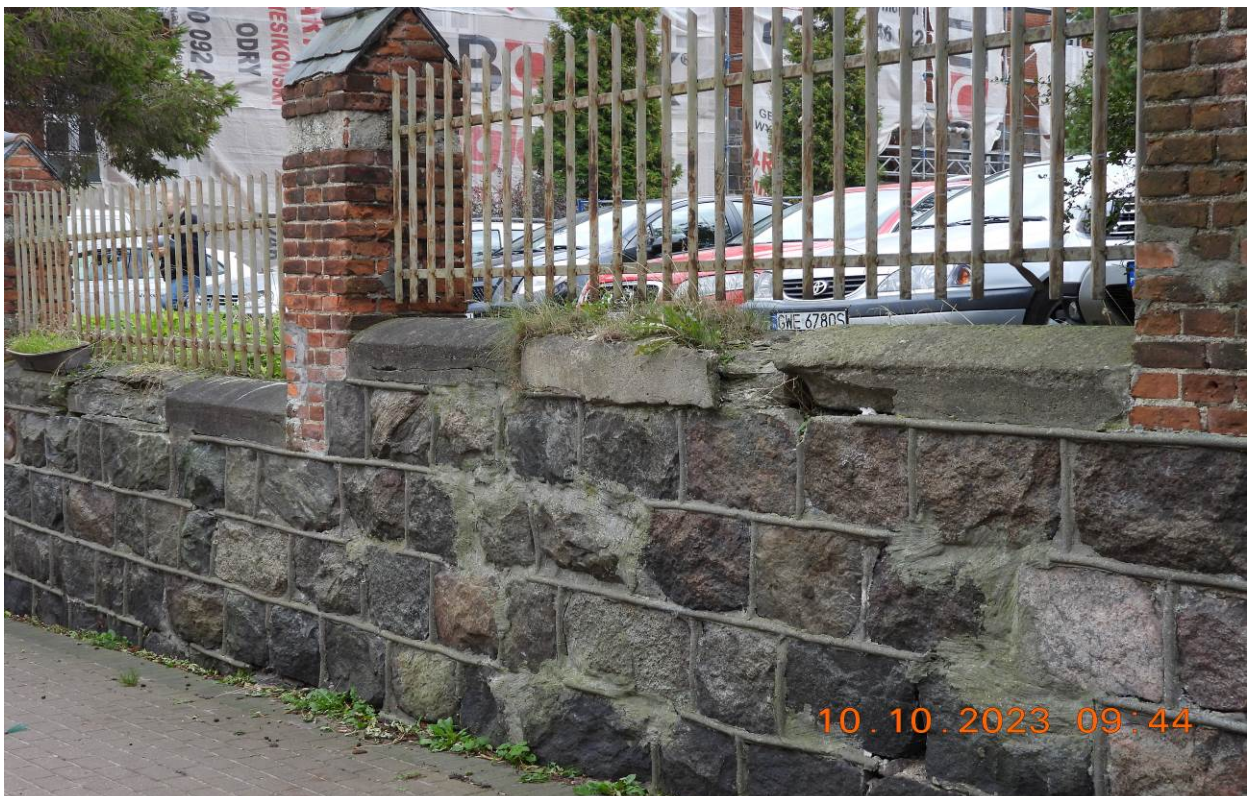
Zdjęcie nr 16. Widok uszkodzeń muru oporowego i betonowego zwieńczenia. Źródło: Zdjęcie własne.



Zdjęcie nr 17. Widok uszkodzeń muru oporowego i betonowego zwieńczenia. Źródło: Zdjęcie własne.



Zdjęcie nr 18. Widok uszkodzeń muru oporowego i betonowego zwieńczenia. Źródło: Zdjęcie własne.



Zdjęcie nr 19. Widok uszkodzeń muru oporowego i betonowego zwieńczenia od strony alei Kościuszki. Źródło: Zdjęcie własne.



Zdjęcie nr 20. Widok wtórnego zwieńczenia słupa od strony alei Kościuszki. Źródło: Zdjęcie własne.



Zdjęcie nr 21. Widok oryginalnego zwieńczenia słupa od strony alei Kościuszki. Źródło: Zdjęcie własne.



Zdjęcie nr 22. Widok zamurowanej części ogrodzenia od strony alei Kościuszki. Przęsa stalowe do odtworzenia. Źródło: Zdjęcie własne.



Zdjęcie nr 23. Widok ogrodzenia od strony ul. 12 Marca. Widoczne wewnętrzne ogrodzenie z cegły. Źródło: Google Maps



Zdjęcie nr 24. Ogrodzenie wewnętrzne szpitala. Widoczny fragment oryginalnego muru ceglanego. Źródło: Zdjęcie własne.



Zdjęcie nr 25. Ogrodzenie ceglane, wewnętrzne szpitala. Widoczny fragment oryginalnego muru ceglanego. Źródło: Zdjęcie własne.



Zdjęcie nr 26. Ogrodzenie ceglane, wewnętrzne szpitala. Widoczny fragment oryginalnego i wtórnego muru ceglanego. Źródło: Zdjęcie własne.



Zdjęcie nr 27. Ogrodzenie ceglane, wewnętrzne szpitala. Część wtórnego, przemurowanego muru ceglanego. Źródło: Zdjęcie własne.



Zdjęcie nr 28. Ogrodzenie ceglane, wewnętrzne szpitala. Połączenie części wtórnego, przemurowanego muru ceglanego i ceglanego ogrodzenia oryginalnego. Widoczny kamienny mur oporowy. Źródło: Zdjęcie własne.



Zdjęcie nr 29. Ogrodzenie ceglane, wewnętrzne szpitala. Połączenie części ceglanej z ogrodzeniem od ul 12 Marca z przęstem metalowym. Widoczny kamienny mur oporowy i betonowe czapy. Źródło: Zdjęcie własne.



Zdjęcie nr 30. Ogrodzenie od ul 12 Marca z przesłem metalowym, część wewnętrzna. Widoczny słup ceglany, kamienny mur oporowy i betonowe czapy. Źródło: Zdjęcie własne.



Zdjęcie nr 31. Ogrodzenie od ul 12 Marca z przesłem metalowym, część wewnętrzna. Widoczny słup ceglany, Źródło: Zdjęcie własne.



Zdjęcie nr 32. Ogrodzenie wewnętrzne szpitala. Połączenie części ceglanej z otynkowaną. Widoczne uszkodzenia oryginalnej cegły i fragment oryginalnego muru ceglanego. Źródło: Zdjęcie własne.



Zdjęcie nr 33. Ogrodzenie wewnętrzne szpitala. Część otynkowana. Źródło: Zdjęcie własne.



Zdjęcie nr 34. Ogrodzenie wewnętrzne szpitala. Część otynkowana. Źródło: Zdjęcie własne.

Zagospodarowanie terenu.



Zdjęcie nr 35. Zagospodarowanie terenu z widocznymi granicami działki. Źródło: Geoportal.



Zdjęcie nr 36. Zagospodarowanie terenu. Źródło: Geoportal.



Zdjęcie nr 37. Zagospodarowanie terenu. Źródło: Google Maps.



Zdjęcie nr 38. Zagospodarowanie terenu. Źródło: Zdjęcie własne.



Zdjęcie nr 39. Zagospodarowanie terenu. Źródło: Zdjęcie własne.



Zdjęcie nr 39. Zagospodarowanie terenu. Źródło: Zdjęcie własne.



Zdjęcie nr 40. Zagospodarowanie terenu. Źródło: Zdjęcie własne.



Zdjęcie nr 41. Zagospodarowanie terenu. Źródło: Zdjęcie własne.



Zdjęcie nr 42. Zagospodarowanie terenu. Źródło: Zdjęcie własne.



Zdjęcie nr 43. Widok na zagospodarowanie terenu od ul. 12 Marca. Źródło: Zdjęcie własne.

1.6. Przedmiot zamówienia.

Realizacja zadania pn. : *„Remont ogrodzenia klasztoru Sióstr Elżbietanek - budynku B Szpitala Puckiego wraz z odtworzeniem terenu.”* prowadzona będzie w systemie „zaprojektuj i wybuduj”. Ogrodzenie budynku B klasztoru Sióstr Elżbietanek wpisane jest do gminnej ewidencji zabytków miasta Pucka.

Teren objęty opracowaniem podlega ochronie Miejskiego Konserwatora Zabytków w Pucku oraz ochroną archeologiczną Wojewódzkiego Konserwatora Zabytków w Gdańsku.

Projekt będzie wymagał uzgodnienia z Pomorskim Wojewódzkim Konserwatorem Zabytków w zakresie przeprowadzenia badań archeologicznych oraz z Powiatowym Konserwatorem Zabytków w Pucku w zakresie projektu budowlanego (architektura) oraz zakresu prac konserwatorskich ogrodzenia.

Obszar objęty jest Miejscowym Planem Zagospodarowania Przestrzennego Gminy Miasta Pucka zatwierdzonego uchwałą nr XXIV/3/2008 Rady Miasta Pucka z dnia 26 listopada 2008r.

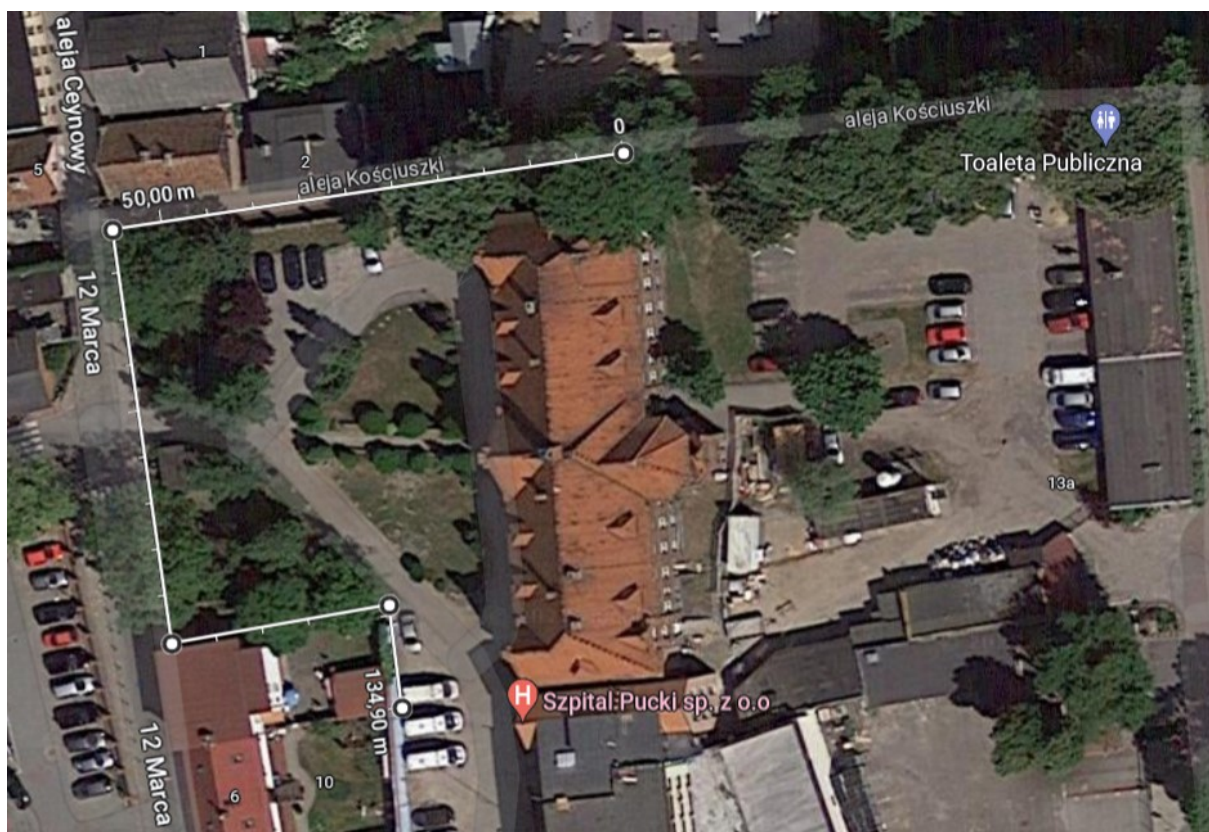
Wybrany Wykonawca zobowiązany będzie do wykonania prac projektowych remontu ogrodzenia oraz odtworzenia historycznego zagospodarowania terenu klasztoru Sióstr Elżbietanek – obecnie budynku Szpitala Puckiego, a następnie wykonania zaprojektowanych prac w zakresie opisanym poniżej.

Przedmiotowy teren stanowi działka o nr 181. Działka graniczą od południowej strony z działkami drogowymi – ul. 1 Maja - nr 196/7, 196/5 oraz 183/3. Od strony zachodniej znajdują się działki budowlane nr 183/9, 183/8, 182, 204 oraz działka drogowa nr 172 – ul. 12-go marca. Od strony północnej znajduje się działka drogowa nr 180 – ul. Tadeusza Kościuszki. Od strony wschodniej znajdują się działki nr 185 oraz 184/3. Przedmiotowy teren stanowi działki budowlane o kształcie nieregularnym.

Budynek dawnego klasztoru Sióstr Elżbietanek znajdujący się na działce nr 181 to budynek wpisany do gminnej ewidencji zabytków – jako neogotycki obiekt z XIX wieku. Budynek jest w kształcie prostopadłościennej bryły z wielospadowym dachem z lukarnami. Wspomniane ogrodzenie znajduje się w obrysie wskazanej działki a zaplanowane jej zagospodarowanie obejmuje również działkę nr 181.

Uwaga: W chwili obecnej ze względu na różnorodne prace remontowe prowadzone na terenie Szpitala w Pucku na działce będącej przedmiotem planowanych robót znajduje się zaplecze Wykonawcy robót.

Projektowane prace remontowo-konserwatorskie i budowlane związane z zagospodarowaniem terenu muszą uwzględniać konieczność wykonania prac w czynnym obiekcie szpitala. Muszą umożliwiać dojazd i wyjazd karetok pogotowia oraz innych służb medycznych i technicznych. W razie konieczności projektant i wykonawca musi uwzględnić konieczność wykonania projektu zajęcia pasa drogowego i uwzględnić go w wycenie zadania.



Zdjęcie nr 44. Widok na zagospodarowanie, białą linią oznaczono szacunkowo zakres robót przy ogrodzeniu. Źródło: Google Maps.

Wymagania stawiane Wykonawcy w zakresie prac projektowych:

- Wykonawca wykaże, że wykonał w okresie ostatnich 3 lat przed terminem składania ofert, a jeżeli okres prowadzenia działalności jest krótszy, w tym okresie, wykonał co najmniej trzy projekty budowlane polegające na remoncie, modernizacji lub przebudowie obiektów wpisanych do rejestru zabytków lub ewidencji zabytków o wartości robót budowlanych co najmniej 2.000.000,00 zł brutto każda.
- Wykonawca wykaże, że wykonał w okresie ostatnich 3 lat przed terminem składania ofert, a jeżeli okres prowadzenia działalności jest krótszy, w tym okresie, wykonał co najmniej 1 projekt zagospodarowania terenu w tym terenów zielonych i prac pielęgnacyjnych drzewostanu, lub odtworzeniu zagospodarowania terenu obejmujących w swym zakresie, pielęgnację drzewostanu, odwodnienie terenu, prace brukarskie, oświetlenie terenu.
- Wykonawca skieruje do realizacji zamówienia osoby, które będą pełnić następujące funkcje przy realizacji projektu:

Projektanci

W zakresie osób skierowanych przez Wykonawcę do realizacji zamówienia:

Zamawiający uzna warunek za spełniony, jeżeli Wykonawca skieruje do realizacji zamówienia osoby posiadające niżej wskazane uprawnienia:

- a) **PROJEKTANT BRANŻY KONSTRUKCYJNO-BUDOWLANEJ** - posiadający uprawnienia do projektowania w specjalności konstrukcyjno-budowlanej bez ograniczeń;
- b) **PROJEKTANT BRANŻY SANITARNEJ** - posiadający uprawnienia do projektowania w specjalności instalacyjnej w zakresie sieci, instalacji i urządzeń wodociągowych i kanalizacyjnych bez ograniczeń;
- c) **PROJEKTANT BRANŻY ELEKTRYCZNEJ** - posiadający uprawnienia do projektowania w specjalności instalacyjnej w zakresie sieci, instalacji i urządzeń elektrycznych i elektroenergetycznych bez ograniczeń;
- d) **PROJEKTANT BRANŻY ARCHITEKTONICZNEJ** - wykształcenie wyższe techniczne, uprawnienia budowlane do projektowania w specjalności architektonicznej bez ograniczeń, co najmniej 5-letnie doświadczenie zawodowe w projektowaniu.

Wymagania stawiane Wykonawcy w zakresie prac budowlanych oraz odtworzenia terenu:

Wykonawca wykaże, że wykonał w okresie ostatnich 3 lat przed terminem składania ofert, a jeżeli okres prowadzenia działalności jest krótszy, w tym okresie, co najmniej trzy roboty budowlane polegające na remoncie, modernizacji lub przebudowie obiektów wpisanych do rejestru zabytków lub ewidencji zabytków o wartości robót co najmniej 2.000.000,00 zł brutto każda.

Wykonawca wykaże, że wykonał co najmniej 1 zadanie polegające wykonaniu prac związanych z projektem zagospodarowania terenu w tym terenów zielonych i prac pielęgnacyjnych drzewostanu, lub odtworzeniu zagospodarowania terenu obejmujących w swym zakresie, pielęgnację drzewostanu, odwodnienie terenu, prace brukarskie, oświetlenie terenu.

Wykonawca skieruje do realizacji zamówienia osoby, które będą pełniły następujące funkcje przy realizacji projektu:

KIEROWNIK BUDOWY - wykształcenie wyższe techniczne, uprawnienia budowlane do kierowania robotami budowlanymi w specjalności konstrukcyjno-budowlanej bez ograniczeń;

- co najmniej 5-letnie doświadczenie zawodowe w zarządzaniu lub nadzorowaniu inwestycji na stanowisku Kierownika Budowy lub Inspektora Nadzoru lub stanowisku równoważnym w tym, co najmniej trzech robót budowlanych polegających na remoncie, modernizacji lub przebudowie obiektów wpisanych do rejestru zabytków lub ewidencji zabytków o wartości robót co najmniej 2.000.000,00 zł brutto każda.

Całość przedmiotu zamówienia obejmuje wykonanie następujących elementów:

A. Prace projektowe.

1. Wykonanie inwentaryzacji terenu i szczegółowej ekspertyzy technicznej konstrukcji ogrodzenia szpitala - dawnego klasztoru Sióstr Elżbietanek.
2. Wykonanie badań geotechnicznych niezbędnych do prawidłowego wykonania nawierzchni utwardzonych.
3. Opracowanie programu badań archeologicznych (o ile będzie wymagane) przez WUOZ w Gdańsku.
4. Wykonanie koncepcji Architektoniczno-Technicznej remontu ogrodzenia klasztoru Sióstr Elżbietanek – budynku B Szpitala Puckiego oraz odtworzenia zagospodarowania wyżej wymienionego terenu obejmującej:

- Wykonanie prac remontowo konserwatorskich ogrodzenia budynku szpitala,
- Wykonanie odtworzenia zagospodarowania terenu budynku B szpitala Puckiego.
- Wykonanie odwodnienia terenu i odprowadzenia wód opadowych,

ZAKRES PLANOWANYCH PRAC REMONTOWO-KONSERWATORSKICH OGRODZENIA BUDYNKU B SZPITALA W PUCKU OBEJMUJĄCEGO:

- Usunięcie i naprawa uszkodzonych tynków 3 przęseł ogrodzenia muru oporowego na granicy działki ok 15,0 mb i wysokości ok 2,0 m,
- Oczyszczenie muru, odtworzenie zniszczonych spoin muru i wykonanie izolacji pionowej części podziemnej kamiennego muru oporowego ogrodzenia około 100 mb. Średnia głębokość wykopu ok. 0,8 m. Zastosować do czyszczenia muru metodę ścierno-strumieniową lub podobną.
- Skucie skorodowanych spoin, oczyszczenie kamienia, odtworzenie spoin i impregnacja części nadziemnych kamiennego muru ogrodzenia około 100 mb. Do czyszczenia muru

zastosować metodę ścierno-strumieniową. Do wykonania spoin należy zastosować gotowe zaprawy i formować spoiny w sposób zbliżony do oryginału. Średnia wysokość części kamiennej muru wynosi ok 0,90 m.

- Rozbiórkę trzech przęseł wtórnych ogrodzenia wewnętrznego wykonanych z cegły i odtworzenie muru ogrodzenia z cegły ręcznie formowanej wg wzoru z oryginalnych przęseł, ok 15 mb.
- Rozbiórka trzech przęseł ogrodzenia wykonanych z cegły klinkierowej w części północnej muru (al. Kościuszki) ok 12,0 mb i wysokości około 1,0 m.
- Delikatne oczyszczenie wszystkich oryginalnych elementów ceglanych muru w części wewnętrznej oraz ceglanych słupów rozdzielających przęsła za pomocą szczotek lub metodą ścierno-strumieniową na sucho z zastosowaniem miękkich kruszyw lub parą wodną pod ciśnieniem. Długość ogrodzenia ok 100 mb i średniej wysokości 1,5 m.
- Ręczne usunięcie uszkodzonych cegieł muru i ich wymiana na nowe zbliżone kształtem i kolorystyką do cegieł oryginalnych – materiał cegła wypalana na indywidualne zamówienie.
- Kilkakrotna dezynfekcja miejsc zaatakowanych przez mikroorganizmy preparatami na bazie czwartorzędowych soli amonowych Algat w mieszaninie z Boramonem (Altax).
- Wzmacnianie osypujących się części muru środkami hydrofilowymi opartymi na estrach kwasu ortokrzemowego np. OH 100 (Keim).
- Kotwienie, szycie spękanych części muru wg wskazań konstruktora za pomocą prętów ze stali nierdzewnej wklejanych na żywicę epoksydową około 20 miejsc.
- Wypełnienie pozostałych pęknięć i szczelin metodą iniekcji zaprawą mineralną,
- Uzupelnienie ubytków w cegle masami konserwatorskimi w kolorystyce odpowiadającej materiałowi oryginalnemu,
- Przemurowanie lub wymiana znacząco pochylonych słupów ogrodzenia w części wjazdowej wraz z wykonaniem fundamentów pod ogrodzenie,
- Spoinowanie całego muru i słupów ogrodzenia gotową zaprawą mineralną wysokiej marki z dodatkami trassowymi np. firmy Keim lub Remmers.
- Naprawa lub odtworzenie ozdobnych zwieńczeń muru ceglano i słupów (dachówka klinkierowa). Klinkierowy materiał wykonać na indywidualne zamówienie. Możliwe jest wykorzystanie około 30 % istniejącego materiału.

- Impregnacja całego ceglanego ogrodzenia środkami do konserwacji cegły (np. firmy Remmers).
- Oczyszczenie, naprawa i wymiana betonowych zwieńczeń elementów muru oporowego, ok 80 mb.
- **Demontaż metalowych przęseł ogrodzenia i odtworzenie przęseł na wzór ogrodzenia oryginalnego wg wzoru ustalonego i uzgodnionego przez Zamawiającego. 19 przęseł dł ok 3,5 m**

ZAKRES ZAGOSPODAROWANIA TERENU OBEJMUJE:

Przewiduje się wykonanie następujących elementów zagospodarowania terenu:

Przewiduje się wykonanie następujących elementów zagospodarowania terenu:

- **Rozbiórka dróg i chodników, z wywozem gruzu – ok 700 m²,**

Należy dokonać rozbiórki z kostki betonowej i żuźlowej (trylinka i inna) na podsypce piaskowej, dokonać załadunku gruzu na środki transportu i wywóz materiału do utylizacji.

- **Rozbiórka stróżówki znajdującej się przy wjeździe do szpitala od strony ulicy 12 Marca.**

Obiekt murowany o wymiarach około 6,0 m na 6,0 m. Po rozbiórce należy dokonać załadunku gruzu na środki transportu i wywóz materiału do utylizacji.

- **Budowa drogi pożarowej obsługującej budynek szpitala z lat 70-tych oraz budynek łącznika z wjazdem ze szlabanem od ulicy 12 Marca – przewidywana powierzchnia ok 400 m².**

Przewiduje się wykonanie nawierzchni z różnokolorowej kostki betonowej gr 8 cm w ujęciu z krawężnikami drogowymi na podsypce cementowo-piaskowej gr. 5cm oraz na ławie betonowej B-10 gr. 10cm.

Zamawiający przewiduje wykonanie nawierzchni w sposób następujący:

- kostka betonowa grubości 8 cm (wypełnienie szczelin)
- podsypka piaskowo-cementowa - 4cm
- podbudowa z kruszywa łamanego stabilizowanego mechanicznie 0/31,5 – 25cm
- podbudowa z kruszywa łamanego stabilizowanego mechanicznie 0/31,5 – 22cm
- grunt stabilizowany spoiwem (np. cementem) – 25cm
- grunt rodzimy (po wykopie zachować nośność gruntu $EV_{2} \geq 25$ MPa)

Przyjęto głębokość przemarzania KR1 – 60cm.

W przypadku stwierdzenia lepszej jakości gruntu dopuszcza się zmianę podłoża zgodnie z obowiązującymi przepisami.

Wykonanie szlabanu wjazdowego na teren szpitala sterowanego elektronicznie wraz z systemem monitoringu wjazdu oraz rejestracji.

- **Dojazdy i place manewrowe dla samochodów osobowych i karetka pogotowia ratunkowego – ok 470 m²**

Przewiduje się wykonanie nawierzchni z różnokolorowej kostki betonowej gr 8 cm w ujęciu z krawężnikami drogowymi na podsypce cementowo-piaskowej gr. 5cm oraz na ławie betonowej B-10 gr. 10cm.

Zamawiający przewiduje wykonanie nawierzchni w sposób następujący:

- kostka betonowa grubości 8 cm (wypełnienie szczelin)
- podsypka piaskowo-cementowa - 4cm
- podbudowa z kruszywa łamanego stabilizowanego mechanicznie 0/31,5 – 25cm
- podbudowa z kruszywa łamanego stabilizowanego mechanicznie 0/31,5 – 22cm
- grunt stabilizowany spoiwem (np. cementem) – 25cm
- grunt rodzimy (po wykopie zachować nośność gruntu $EV2 \geq 25$ MPa)

Przyjęto głębokość przemarzania KR1 – 60cm.

- **Budowę parkingów dla samochodów osobowych ok 270 m²**

Przewiduje się wykonanie nawierzchni z różnokolorowej kostki betonowej gr 8 cm w ujęciu z krawężnikami drogowymi na podsypce cementowo-piaskowej gr. 5cm oraz na ławie betonowej B-10 gr. 10cm.

Zamawiający przewiduje wykonanie nawierzchni w sposób następujący:

- kostka betonowa grubości 8 cm (wypełnienie szczelin)
- podsypka piaskowo-cementowa - 4cm
- podbudowa z kruszywa łamanego stabilizowanego mechanicznie 0/31,5 – 25cm
- podbudowa z kruszywa łamanego stabilizowanego mechanicznie 0/31,5 – 22cm
- grunt stabilizowany spoiwem (np. cementem) – 25cm
- grunt rodzimy (po wykopie zachować nośność gruntu $EV2 \geq 25$ MPa)

Głębokość przemarzania KR1 – 60cm.

- **Budowa dojść dla pieszych – ok 270 m²**

Zakłada się wykonanie nawierzchni z płyt granitowych gr. 5cm w ujęciu obrzeżami granitowymi 8x20x90cm na podsypce cementowo-piaskowej gr. 5cm

Zamawiający przewiduje wykonanie nawierzchni w sposób następujący:

- płyta granitowa gładka 5cm
- podsypka piaskowo-cementowa - 3cm
- podbudowa z kruszywa łamanego stabilizowanego mechanicznie 0/31,5 – 25cm
- grunt rodzimy (po wykopie zachować nośność gruntu $EV2 \geq 25$ MPa)

• **Ułożenie kostki granitowej na skwerze przed budynkiem – ok 100 m²**

Zakłada się wykonanie nawierzchni wewnątrz skweru z miejscami na ławki z kostki granitowej grubości min 5cm w ujęciu obrzeżami granitowymi 8x20x90cm na podsypce cementowo-piaskowej gr. 5cm

Zamawiający przewiduje wykonanie nawierzchni w sposób następujący:

- granitowa grubości min 5cm
- podsypka piaskowo-cementowa - 3cm
- podbudowa z kruszywa łamanego stabilizowanego mechanicznie 0/31,5 – 25cm
- grunt rodzimy (po wykopie zachować nośność gruntu $EV2 \geq 25$ MPa)

• **Wycinka drzew i krzewów wraz z wykonaniem rabat zielonych**

W koncepcji i projekcie zagospodarowania terenu należy uwzględnić niezbędną wycinkę drzew i krzewów. Zamawiający zakłada prace związane z niezbędną wycinką drzew i krzewów. Zakłada się wykonanie prac pielęgnacyjnych pozostałego zadrzewienia oraz krzewów. Należy zaplanować nowe nasadzenia drzew krzewów oraz kwiatów (np. łąki zielone) Zachowane tereny zielone należy poddać intensywnym pracom pielęgnacyjnym które powinny zostać opisane w koncepcji a następnie w projekcie.

• **Wykonanie instalacji oświetlenia i monitoringu terenu oraz montaż lamp parkowych**

Zamawiający wymaga zaprojektowania i wykonania nowej instalacji oświetlenia i monitoringu terenu wraz z montażem nowych lamp parkowych uzgodnionych z Powiatowym Inspektorem Ochrony Zabytków w Pucku. Przewiduje się wykonanie około 300 mb instalacji oraz montaż 10 lamp parkowych.

• **Montaż elementów małej architektury: ławek, koszy na śmieci, barier dla terenów zielonych.**

Zamawiający zakłada zaprojektowanie i wykonanie zadanej wiaty na odpady stałe. Montaż minimum 12 ławek parkowych i minimum 12 koszy na odpady o kształcie uzgodnionym z

Powiatowym Inspektorem Ochrony Zabytków w Pucku. Zaplanowane tereny zielone należy ogrodzić ozdobnym niskim ogrodzeniem. Przewiduje się, iż długość ogrodzenia wyniesie ok 350 mb.

• **BUDOWĘ SYSTEMU ODWODNIENIA I ZAGOSPODAROWANIA WÓD OPADOWYCH Z NAWIERZCHNI UTWARDZONYCH Z ODPROWADZENIEM DO KANALIZACJI DESZCZOWEJ,**

Zamawiający wymaga zaprojektowania i budowy systemu odwodnienia terenu budynku B szpitala i zagospodarowania wód opadowych z nawierzchni utwardzonych. Należy dokonać badania warunków gruntowych wokół całego budynku B i w zależności od wyników zaprojektować i wykonać drenaż. Zakłada się budowę systemu odwodnienia terenu poprzez ułożenie sączków drenarskich i wprowadzenie ich do systemu odwodnienia nawierzchni utwardzonych. Zakłada się wykonanie ok 400 mb systemów drenarskich oraz ok 100 mb kanalizacji deszczowej i wykonanie przyłącza do istniejącej kanalizacji deszczowej w ciągu ul. 12-go Marca.

(Uwaga: wszystkie wymiary należy sprawdzić i zweryfikować na etapie wykonywania prac koncepcyjnych i projektowych)

Koncepcja wymaga zatwierdzenia i zaakceptowania przez Zamawiającego oraz przez Powiatowego Konserwatora Zabytków.

Zatwierdzona koncepcja będzie stanowiła podstawę do wykonania dokumentacji projektowej, specyfikacji technicznych wykonania i odbioru robót budowlanych ogrodzenia i zagospodarowania terenu oraz odwodnienia. Wykonania przedmiarów, kosztorysów inwestorskich i harmonogramu realizacji prac.

5. Wykonanie dokumentacji projektowej, specyfikacji technicznych wykonania i odbioru robót budowlanych, przedmiarów, kosztorysów inwestorskich i harmonogramu realizacji prac zadania : *„Remont ogrodzenia klasztoru Sióstr Elżbietanek - budynku B Szpitala Puckiego wraz z odtworzeniem terenu.”*

Dokumentacja projektowa musi zostać wykonana zgodnie z Rozporządzeniem Ministra Rozwoju i Technologii z dnia 20 grudnia 2021 r w sprawie szczegółowego zakresu i formy dokumentacji projektowej, specyfikacji technicznych wykonania i odbioru robót budowlanych oraz programu funkcjonalno-użytkowego.

Dokumentacja projektowa musi zawierać zakres prac wskazanych PFU oraz w Koncepcji Technicznej zadania **„Remont ogrodzenia klasztoru Sióstr Elżbietanek - budynku B Szpitala Puckiego wraz z odtworzeniem terenu.”**

Dokumentacja projektowa winna uzyskać zatwierdzenie przez Zamawiającego w zakresie przyjętych i zastosowanych rozwiązań technicznych i materiałowych.

Dokumentacja projektowa musi uzyskać akceptację Powiatowego konserwatora Zabytków w Pucku oraz Wojewódzkiego Konserwatora Zabytków w Gdańsku.

Dokumentacja projektowa ma służyć do prawidłowego i bezpiecznego wykonania wszystkich wymaganych robót dotyczących zadania pod nazwą : **„Remont ogrodzenia klasztoru Sióstr Elżbietanek - budynku B Szpitala Puckiego wraz z odtworzeniem terenu.”**. Zamawiający wymaga od Wykonawcy uzyskania dla dokumentacji projektowej wszystkich wymaganych prawem opinii, uzgodnień, dopuszczeń, warunków, decyzji i pozwoleń.

Zakres i forma Dokumentacji Projektowej do opracowania przez Wykonawcę wraz z terminami wykonania.

Opracowania projektowe zawierać muszą, co najmniej elementy przedstawione w poniższych punktach:

1. Wykonanie inwentaryzacji terenu i szczegółowej ekspertyzy technicznej konstrukcji zabytkowego ogrodzenia szpitala - dawnego klasztoru Sióstr Elżbietanek. – termin 3 tygodnie od podpisania Umowy.
2. Wykonanie badań geotechnicznych niezbędnych do prawidłowego wykonania nawierzchni utwardzonych. – termin 3 tygodnie od podpisania Umowy.
3. Opracowanie programu badań archeologicznych (o ile będzie wymagane przez WUOZ w Gdańsku). – termin 3 tygodnie od podpisania Umowy.
4. Wykonanie koncepcji Architektoniczno-Technicznej remontu ogrodzenia klasztoru Sióstr Elżbietanek – budynku B Szpitala Puckiego oraz odtworzenia zagospodarowania wyżej wymienionego terenu - termin 6 tygodni od podpisania Umowy.
5. Wykonanie dokumentacji projektowej (projekty budowlane wszystkich branż), specyfikacji technicznych wykonania i odbioru robót budowlanych, przedmiarów i kosztorysów inwestorskich, harmonogramu realizacji remontu ogrodzenia klasztoru Sióstr Elżbietanek – budynku B Szpitala Puckiego oraz odtworzenia zagospodarowania wyżej wymienionego terenu – termin 8 tygodni od zaakceptowania koncepcji przez

Zamawiającego.

Dokumentacja projektowa winna uzyskać zatwierdzenie przez Zamawiającego w zakresie przyjętych i zastosowanych rozwiązań technicznych i materiałowych.

Dokumentacja projektowa musi uzyskać akceptację Powiatowego konserwatora Zabytków w Pucku oraz Wojewódzkiego Konserwatora Zabytków w Gdańsku.

Uwaga: Projektowane prace remontowo-konserwatorskie i budowlane związane z zagospodarowaniem terenu muszą uwzględniać konieczność wykonania prac w czynnym obiekcie szpitala. Muszą umożliwiać dojazd i wyjazd karetka pogotowia oraz innych służb medycznych i technicznych. W razie konieczności projektant i wykonawca musi uwzględnić konieczność wykonania projektu zajęcia pasa drogowego i uwzględnić go w wycenie zadania.

Dokumenty mają zostać opracowane i przekazane Zamawiającemu w sposób następujący:

- a) Wersja papierowa 5 egz.
- b) Wersja elektroniczna :
 - a. forma zapisu plików: *.pdf
 - b. pliki tekstowe z rozszerzeniem: *.doc
 - c. arkusze kalkulacyjne z rozszerzeniem: *.xls
 - d. pliki graficzne z rozszerzeniem: *.dwg
 - e. pliki kosztorysowe z rozszerzeniem: *.xls

Wymagania ogólne dotyczące Dokumentacji Projektowej do opracowania przez Wykonawcę.

- opracowanie kompletnej dokumentacji w języku polskim,
- sporządzenie indywidualnego, kompletnego projektu budowlanego prac remontowo-konserwatorskich ogrodzenia i architektonicznego zagospodarowania terenu, spełniającego wymagania polskich przepisów w zakresie bezpieczeństwa pracy, warunków sanitarnych, prewencji pożarowej zgodnie z obowiązującymi przepisami i odpowiednimi Polskimi Normami wraz z uzyskaniem, wymaganych przepisami szczególnymi, pozwoleń, uzgodnień lub opinii właściwych organów,
- uzyskanie (przed złożeniem wniosku o wydanie decyzji pozwolenia na budowę) zatwierdzenia Zamawiającego w zakresie rozwiązań przyjętych w projekcie budowlanym,

- sporządzenie i przekazanie Zamawiającemu projektów wykonawczych, uszczegółwiający projekt budowlany (zgodnie z odpowiednimi przepisami), należy zamieścić niezbędne rysunki, opisy, obliczenia i inne dokumenty, zgodnie z obowiązującymi przepisami i odpowiednimi Polskimi Normami celem zapewnienia ich pełnej czytelności,
- sporządzenie wszelkich innych ekspertyz i opracowań, których potrzeba ujawni się w trakcie prac projektowych i realizacji robót,
- sporządzenie (zgodnie z przepisami) i przekazanie Zamawiającemu szczegółowego przedmiaru robót w rozbiciu na branże i poszczególne elementy robót, oraz kosztorysu inwestorskiego,
- sporządzenie szczegółowych specyfikacji technicznych wykonania i odbioru robót budowlanych zgodnie z Rozporządzeniem Ministra Rozwoju i Technologii z dnia 20 grudnia 2021 r w sprawie szczegółowego zakresu i formy dokumentacji projektowej, specyfikacji technicznych wykonania i odbioru robót budowlanych oraz programu funkcjonalno-użytkowego.

Specyfikacje

Specyfikacje techniczne wykonania i odbioru robót budowlanych dla przedmiotowego przedsięwzięcia inwestycyjnego zostaną opracowane na etapie przygotowania projektu budowlanego oraz wykonawczego.

Specyfikacje powinny spełniać wymienione poniżej wymagania dotyczące ich zakresu i formy:

- zawierać zbiory wymagań, które są niezbędne do określenia standardu i jakości wykonania robót, w zakresie sposobu wykonania robót budowlanych, właściwości wyrobów budowlanych oraz oceny prawidłowości wykonania poszczególnych robót
- w zależności od stopnia skomplikowania robót budowlanych – składać się ze specyfikacji technicznych wykonania i odbioru robót podstawowych, rodzajów robót według przyjętej systematyki lub grup robót;
- dla robót budowlanych w rozumieniu ustawy z dnia 7 lipca 1994 r. – Prawo budowlane, powinny być opracowane z uwzględnieniem podziału szczegółowego według Wspólnego Słownika Zamówień, określając w nich co najmniej:
 - roboty budowlane w zakresie przygotowania terenu pod budowę;
 - roboty budowlane w zakresie wznoszenia kompletnych obiektów budowlanych lub ich części oraz roboty w zakresie inżynierii lądowej i wodnej;

- roboty w zakresie instalacji budowlanych;
- roboty wykończeniowe w zakresie obiektów budowlanych;
- ujmować wspólne wymagania dotyczące robót budowlanych objętych przedmiotem zamówienia w ogólnej specyfikacji technicznej wykonania i odbioru robót budowlanych;
- zawierać część ogólną, która powinna obejmować: nazwę nadaną zamówieniu przez Zamawiającego, przedmiot i zakres robót budowlanych, wyszczególnienie i opis prac towarzyszących i robót tymczasowych, informacje o terenie budowy zawierające wszystkie niezbędne dane istotne z punktu widzenia organizacji robót budowlanych (zabezpieczenia interesów osób trzecich, ochrony środowiska, warunków bezpieczeństwa pracy, zaplecza dla potrzeb wykonawcy, warunków dotyczących organizacji ruchu, ogrodzenia, zabezpieczenia chodników i jezdni), w zależności od zakresu robót budowlanych objętych przedmiotem zamówienia – nazwy i kody grup robót, klas robót i kategorii robót, a także określenia podstawowe, zawierające definicje pojęć i określeń nigdzie wcześniej niezdefiniowanych, a wymagających zdefiniowania w celu jednoznacznego rozumienia zapisów dokumentacji projektowej i specyfikacji technicznej wykonania i odbioru robót budowlanych;
- zawierać wymagania dotyczące właściwości wyrobów budowlanych oraz niezbędne wymagania związane z ich przechowywaniem, transportem, warunkami dostawy, składowaniem i kontrolą jakości – poszczególne wymagania odnosić się powinny do postanowień norm;
- zawierać wymagania dotyczące sprzętu i maszyn niezbędnych lub zalecanych do wykonania robót budowlanych zgodnie z założoną jakością;
- zawierać wymagania dotyczące wykonania robót budowlanych z podaniem sposobu wykończenia poszczególnych elementów, tolerancji wymiarowych, szczegółów technologicznych oraz niezbędne informacje dotyczące odcinków robót budowlanych, przerw i ograniczeń, a także wymagania specjalne;
- zawierać opis działań związanych z kontrolą, badaniami oraz odbiorem wyrobów i robót budowlanych w nawiązaniu do dokumentów odniesienia;
- zawierać wymagania dotyczące przedmiaru i obmiaru robót, oraz kosztorysów inwestorskich;
- zawierać opis sposobu odbioru robót budowlanych;
- zawierać opis sposobu rozliczenia robót tymczasowych i prac towarzyszących ;

- zawierać dokumenty odniesienia – dokumenty będące podstawą do wykonania robót budowlanych, w tym wszystkie elementy dokumentacji projektowej, normy, aprobaty techniczne oraz inne dokumenty i ustalenia techniczne.

Wykonawca przedstawiając do uzgodnienia projekt, będzie musiał wyspecyfikować materiały, które zastosuje w swoim projekcie. Wyspecyfikowanie materiałów i zatwierdzenie dokumentacji nie jest jednoznaczne z możliwością zastosowania materiałów przez Wykonawcę. Materiały wymagają zatwierdzenia przez Zamawiającego i Inspektora Nadzoru ustanowionego przez Zamawiającego.

Dodatkowe wytyczne dla prac projektowych.

- Podstawowymi zadaniami Wykonawcy umowy typu „zaprojektuj i wybuduj” jest obowiązek realizacji prac projektowych i budowlanych w zakresie objętym umową. Obowiązkiem Wykonawcy jest wykonanie wymaganej dokumentacji projektowej zgodnie z aktualnymi polskimi regulacjami i uzyskanie wszystkich wymaganych pozwoleń zgodnych z polskim prawem. Koszt tej działalności ponosi Wykonawca ww. prac. W ramach powyższego Wykonawca ponosi koszty przygotowania całej dokumentacji, która okaże się niezbędna do wykonania określonych w PFU robót, nawet jeżeli nie zostały one w PFU przewidziane.
- Wszelkie opracowania projektowe muszą być zgodne z postanowieniami MPZP i innych dokumentów będących podstawą realizacji zadania.
- Podstawą do projektowania są wymagania określone w PFU, konsultacje z Zamawiającym oraz warunki techniczne do projektowania.
- Dokumentacja projektowa zawierająca wymagane obowiązującymi przepisami projekty budowlane, projekty wykonawcze wraz z opisami i rysunkami, wytycznymi realizacyjnymi winna zapewniać warunki do pełnej realizacji robót określonych w PFU.
- Projekty muszą być sporządzone przez osoby posiadające uprawnienia budowlane do projektowania w odpowiednich specjalnościach oraz będące członkami odpowiednich izb samorządu zawodowego.
- Autorzy projektów (projektanci) zobowiązani są do opracowania dokumentacji projektowej zgodnie z zapisami umowy, przepisami prawa budowlanego, przepisami ppoż., PIP-u, Sanepidu, BHP, obowiązującymi normami, obowiązującymi przepisami, wydanymi decyzjami administracyjnymi oraz aktualnymi wytycznymi i standardami Zamawiającego.

System metryczny . Wszystkie roboty powinny być zaprojektowane, dostarczone i wykonane w systemie metrycznym. Rysunki, komponenty, wymiary i kalibracje powinny być wykonane w systemie metrycznym w jednostkach zgodnych z systemem SI.

Wykonawca bierze na siebie odpowiedzialność za wszelkie niezgodności, błędy i braki dostrzeżone na rysunkach i objaśnieniach niezależnie od tego, czy zostały one zaaprobowane, czy nie, chyba że owe niezgodności, błędy i braki występowały na rysunkach i objaśnieniach dostarczonych Wykonawcy przez Zamawiającego.

Poprawki do rysunków. Po zatwierdzeniu dokumentacji może się okazać, że niezbędne jest wniesienie pewnych zmian. Jeżeli zmiany te wynikają z błędu lub zaniechania Wykonawcy, opracuje on na własny koszt wersję poprawioną rysunków z naniesionymi zmianami projektowymi. Poprawiona dokumentacja zostanie przedstawiona do zatwierdzenia Zamawiającemu.

Nadzór autorski. Wykonawca zobowiązuje się do zapewnienia w ramach zatwierdzonej ceny kontraktowej pełnienia nadzoru autorskiego przez projektantów – autorów dokumentacji projektowej zgodnie z wymaganiami ustawy Prawo budowlane. Nadzór sprawowany będzie w szczególności poprzez:

- stwierdzenia w toku realizacji robót budowlanych zgodności ich realizacji (w szczególności rozwiązań technicznych i użytych materiałów) z dokumentacją projektową i obowiązującymi przepisami (w szczególności techniczno-budowlanymi) i normami;
- uzgadniania z Zamawiającym możliwości wprowadzania rozwiązań zamiennych w stosunku do rozwiązań, konstrukcji, materiałów przewidzianych w dokumentacji projektowej;
- udział w komisjach i naradach technicznych, odbiorze przedmiotu zamówienia i jego części oraz w czynnościach mających na celu doprowadzenie do osiągnięcia wszystkich rozwiązań projektowych;
- inne sposoby wymagane przez Zamawiającego, Inspektora Nadzoru lub wynikające z potrzeb Wykonawcy.

Uwaga: Prace remontowo-konserwatorskie ogrodzenia i budowlane związane z zagospodarowaniem terenu muszą uwzględniać konieczność wykonania prac w czynnym obiekcie szpitala. Muszą umożliwiać dojazd i wyjazd karettek pogotowia oraz innych służb medycznych i technicznych. W razie konieczności projektant i wykonawca musi uwzględnić konieczność wykonania projektu zajęcia pasa drogowego i uwzględnić go w wycenie zadania.

B. Roboty budowlane i konserwatorskie.

Zamawiający wymaga wykonania wszystkich robót budowlanych i konserwatorskich zgodnie z zakresem zamówienia obejmujących:

WYKONANIE PRAC REMONTOWO-KONSERWATORSKICH OGRODZENIA BUDYNKU B SZPITALA W PUCKU OBEJMUJĄCEGO:

- Usunięcie i naprawa uszkodzonych tynków 3 przęseł ogrodzenia muru oporowego na granicy działki ok 9,0 mb i wysokości ok 2,0 m,
- Oczyszczenie muru, odtworzenie zniszczonych spoin muru i wykonanie izolacji pionowej części podziemnej kamiennego muru oporowego ogrodzenia około 100 mb. Średnia głębokość wykopu ok. 0,8 m. Zastosować do czyszczenia muru metodę ścierno-strumieniową lub podobną.
- Skucie skorodowanych spoin, oczyszczenie kamienia, odtworzenie spoin i impregnacja części nadziemnych kamiennego muru ogrodzenia około 100 mb. Do czyszczenia muru zastosować metodę ścierno-strumieniową. Do wykonania spoin należy zastosować gotowe zaprawy i formować spoiny w sposób zbliżony do oryginału. Średnia wysokość części kamiennej muru wynosi ok 0,90 m.
- Rozbiórkę trzech przęseł wtórnych ogrodzenia wewnętrznego wykonanych z cegły i odtworzenie muru ogrodzenia z cegły ręcznie formowanej wg wzoru z oryginalnych przęseł, ok 12 mb.
- Rozbiórka trzech przęseł ogrodzenia wykonanych z cegły klinkierowej w części północnej muru (al. Kościuszki) ok 12,0 mb i wysokości około 1,5 m.
- Delikatne oczyszczenie wszystkich oryginalnych elementów ceglanych muru w części wewnętrznej oraz ceglanych słupów rozdzielających przęsła za pomocą szczotek lub metodą ścierno-strumieniową na sucho z zastosowaniem miękkich kruszyw lub parą wodną pod ciśnieniem. Długość muru ok 100 mb i średniej wysokości 1,5 m.
- Ręczne usunięcie uszkodzonych cegieł muru i ich wymiana na nowe zbliżone kształtem i kolorystyką do cegieł oryginalnych – materiał cegła wypalana na indywidualne zamówienie.
- Kilkakrotna dezynfekcja miejsc zaatakowanych przez mikroorganizmy preparatami na bazie czwartorzędowych soli amonowych Algat w mieszaninie z Boramonem (Altax).

- Wzmacnianie osypujących się części muru środkami hydrofilowymi opartymi na estrach kwasu ortokrzemowego np. OH 100 (Keim).
- Kotwienie, szycie spękanych części muru wg wskazań konstruktora za pomocą prętów ze stali nierdzewnej wklejanych na żywicę epoksydową około 20 miejsc.
- Wypełnienie pozostałych pęknięć i szczelin metodą iniekcji zaprawą mineralną,
- Uzupelnienie ubytków w cegle masami konserwatorskimi w kolorystyce odpowiadającej materiałowi oryginalnemu,
- Przemurowanie lub wymiana znacząco pochylonych słupów ogrodzenia w części wjazdowej wraz z wykonaniem fundamentów pod ogrodzenie,
- Spoinowanie całego muru i słupów ogrodzenia gotową zaprawą mineralną wysokiej marki z dodatkami trassowymi np. firmy Keim lub Remmers.
- Naprawa lub odtworzenie ozdobnych zwieńczeń muru ceglanego i słupów (dachówka klinkierowa). Klinkierowy materiał wykonać na indywidualne zamówienie. Możliwe jest wykorzystanie około 30 % istniejącego materiału.
- Impregnacja całego ceglanego ogrodzenia środkami do konserwacji cegły (np. firmy Remmers)
- Oczyszczenie, naprawa i wymiana betonowych zwieńczeń muru oporowego, ok 80 mb.
- **Demontaż metalowych przęseł ogrodzenia i odtworzenie przęseł na wzór ogrodzenia oryginalnego wg wzoru ustalonego i uzgodnionego przez Zamawiającego. 19 przęseł dł ok 3,5 m**

PRACE BUDOWLANE ZWIĄZANE Z ZAGOSPODAROWANIEM TERENU OBEJMUJĄCE:

Przewiduje się wykonanie następujących elementów zagospodarowania terenu:

- **Rozbiórka dróg i chodników, z wywozem gruzu – ok 700 m²,**

Należy dokonać rozbiórki z kostki betonowej i żuźlowej (trylinka i inna) na podsypce piaskowej, dokonać załadunku gruzu na środki transportu i wywóz materiału do utylizacji.

- **Rozbiórka stróżówki znajdującej się przy wjeździe do szpitala od strony ulicy 12 Marca.**

Obiekt murowany o wymiarach około 6,0 m na 6,0 m. Po rozbiórce należy dokonać załadunku gruzu na środki transportu i wywóz materiału do utylizacji.

- **Budowa drogi pożarowej obsługującej budynek szpitala z lat 70-tych oraz budynek łącznika z wjazdem ze szlabanem od ulicy 12 Marca – przewidywana powierzchnia ok 400 m².**

Przewiduje się wykonanie nawierzchni z różnokolorowej kostki betonowej gr 8 cm w ujęciu z krawężnikami drogowymi na podsypce cementowo-piaskowej gr. 5cm oraz na ławie betonowej B-10 gr. 10cm.

Zamawiający przewiduje wykonanie nawierzchni w sposób następujący:

- kostka betonowa grubości 8 cm (wypełnienie szczelin)
- podsypka piaskowo-cementowa - 4cm
- podbudowa z kruszywa łamanego stabilizowanego mechanicznie 0/31,5 – 25cm
- podbudowa z kruszywa łamanego stabilizowanego mechanicznie 0/31,5 – 22cm
- grunt stabilizowany spoiwem (np. cementem) – 25cm
- grunt rodzimy (po wykopie zachować nośność gruntu $EV2 \geq 25$ MPa)

Przyjęto głębokość przemarzania KR1 – 60cm.

W przypadku stwierdzenia lepszej jakości gruntu dopuszcza się zmianę podłoża zgodnie z obowiązującymi przepisami.

Wykonanie szlabanu wjazdowego na teren szpitala sterowanego elektronicznie wraz z systemem monitoringu wjazdu oraz rejestracji.

- **Dojazdy i place manewrowe dla samochodów osobowych i karetek pogotowia ratunkowego – ok 470 m²**

Przewiduje się wykonanie nawierzchni z różnokolorowej kostki betonowej gr 8 cm w ujęciu z krawężnikami drogowymi na podsypce cementowo-piaskowej gr. 5cm oraz na ławie betonowej B-10 gr. 10cm.

Zamawiający przewiduje wykonanie nawierzchni w sposób następujący:

- kostka betonowa grubości 8 cm (wypełnienie szczelin)
- podsypka piaskowo-cementowa - 4cm
- podbudowa z kruszywa łamanego stabilizowanego mechanicznie 0/31,5 – 25cm
- podbudowa z kruszywa łamanego stabilizowanego mechanicznie 0/31,5 – 22cm
- grunt stabilizowany spoiwem (np. cementem) – 25cm
- grunt rodzimy (po wykopie zachować nośność gruntu $EV2 \geq 25$ MPa)

Przyjęto głębokość przemarzania KR1 – 60cm.

- **Budowę parkingów dla samochodów osobowych ok 270 m²**

Przewiduje się wykonanie nawierzchni z różnokolorowej kostki betonowej gr 8 cm w ujęciu z krawężnikami drogowymi na podsypce cementowo-piaskowej gr. 5cm oraz na ławie betonowej B-10 gr. 10cm.

Zamawiający przewiduje wykonanie nawierzchni w sposób następujący:

- kostka betonowa grubości 8 cm (wypełnienie szczelin)
- podsypka piaskowo-cementowa - 4cm
- podbudowa z kruszywa łamanego stabilizowanego mechanicznie 0/31,5 – 25cm
- podbudowa z kruszywa łamanego stabilizowanego mechanicznie 0/31,5 – 22cm
- grunt stabilizowany spoiwem (np. cementem) – 25cm
- grunt rodzimy (po wykopie zachować nośność gruntu $EV2 \geq 25$ MPa)

Głębokość przemarzania KR1 – 60cm.

• **Budowa dojść dla pieszych – ok 270 m²**

Zakłada się wykonanie nawierzchni z płyt granitowych gr. 5cm w ujęciu obrzeżami granitowymi 8x20x90cm na podsypce cementowo-piaskowej gr. 5cm

Zamawiający przewiduje wykonanie nawierzchni w sposób następujący:

- płyta granitowa gładka 5cm
- podsypka piaskowo-cementowa - 3cm
- podbudowa z kruszywa łamanego stabilizowanego mechanicznie 0/31,5 – 25cm
- grunt rodzimy (po wykopie zachować nośność gruntu $EV2 \geq 25$ MPa)

• **Ułożenie kostki granitowej na skwerze przed budynkiem – ok 100 m²**

Zakłada się wykonanie nawierzchni wewnątrz skweru z miejscami na ławki z kostki granitowej grubości min 5cm w ujęciu obrzeżami granitowymi 8x20x90cm na podsypce cementowo-piaskowej gr. 5cm

Zamawiający przewiduje wykonanie nawierzchni w sposób następujący:

- granitowa grubości min 5cm
- podsypka piaskowo-cementowa - 3cm
- podbudowa z kruszywa łamanego stabilizowanego mechanicznie 0/31,5 – 25cm
- grunt rodzimy (po wykopie zachować nośność gruntu $EV2 \geq 25$ MPa)

• **Wycinka drzew i krzewów wraz z wykonaniem rabat zielonych**

W koncepcji i projekcie zagospodarowania terenu należy uwzględnić niezbędną wycinkę drzew i krzewów. Zamawiający zakłada prace związane z niezbędną wycinką drzew i krzewów.

Zakłada się wykonanie prac pielęgnacyjnych pozostałego zadrzewienia oraz krzewów. Należy zaplanować nowe nasadzenia drzew krzewów oraz kwiatów (np. łąki zielone) Zachowane tereny zielone należy poddać intensywnym pracom pielęgnacyjnym które powinny zostać opisane w koncepcji a następnie w projekcie.

• **Wykonanie instalacji oświetlenia i monitoringu terenu oraz montaż lamp parkowych**

Zamawiający wymaga zaprojektowania i wykonania nowej instalacji oświetlenia i monitoringu terenu wraz z montażem nowych lamp parkowych uzgodnionych z Powiatowym Inspektorem Ochrony Zabytków w Pucku. Przewiduje się wykonanie około 300 mb instalacji oraz montaż 10 lamp parkowych.

• **Montaż elementów małej architektury: ławek, koszy na śmieci, barier dla terenów zielonych.**

Zamawiający zakłada zaprojektowanie i wykonanie zadaszonych ławek na odpady stałe. Montaż minimum 12 ławek parkowych i minimum 12 koszy na odpady o kształcie uzgodnionym z Powiatowym Inspektorem Ochrony Zabytków w Pucku. Zaplanowane tereny zielone należy ogrodzić ozdobnym niskim ogrodzeniem. Przewiduje się, iż długość ogrodzenia wyniesie ok 350 mb.

• **BUDOWĘ SYSTEMU ODWODNIENIA I ZAGOSPODAROWANIA WÓD OPADOWYCH Z NAWIERZCHNI UTWARDZONYCH Z ODPROWADZENIEM DO KANALIZACJI DESZCZOWEJ,**

Zamawiający wymaga zaprojektowania i budowy systemu odwodnienia terenu budynku B szpitala i zagospodarowania wód opadowych z nawierzchni utwardzonych. Należy dokonać badania warunków gruntowych wokół całego budynku B i w zależności od wyników zaprojektować i wykonać drenaż. Zakłada się budowę systemu odwodnienia terenu poprzez ułożenie sączków drenarskich i wprowadzenie ich do systemu odwodnienia nawierzchni utwardzonych. Zakłada się wykonanie ok 400 mb systemów drenarskich oraz ok 100 mb kanalizacji deszczowej i wykonanie przyłącza do istniejącej kanalizacji deszczowej w ciągu ul. 12-go Marca.

Zamawiający wymaga wykonania wszystkich robót budowlanych zgodnie z zakresem zamówienia na podstawie opracowanej przez Wykonawcę i zatwierdzonej przez Zamawiającego dokumentacji zgodnie z zapisami umowy, wykonania wszystkich niezbędnych robót przygotowawczych potrzebnych do wykonania powierzonego zamówienia oraz wykonania wszelkich czynności wymaganych przepisami Ustawy Prawo budowlane z dnia 7

lipca 1994 r. (tekst jednolity Dz. U. z 2021 r.poz. 2351, z 2022r. poz. 88.) oraz ustawy z dnia 23 lipca 2003 o ochronie zabytków i opiece nad zabytkami (Dz. U. z 2022 r.poz. 840.) wraz w wykonaniem kompleksowej dokumentacji powykonawczej.

Ogólne wymagania dotyczące robót.

Prace remontowo-konserwatorskie ogrodzenia i budowlane związane z zagospodarowaniem terenu muszą uwzględniać konieczność wykonania prac w czynnym obiekcie szpitala. Muszą umożliwiać dojazd i wyjazd karettek pogotowia oraz innych służb medycznych i technicznych.

Roboty należy wykonywać w bezpieczny sposób, ściśle w zgodzie z obowiązującymi regulacjami prawnymi, normami, standardami.

Wykonawca jest odpowiedzialny za jakość wykonanych robót, bezpieczeństwo wszelkich czynności, metody użyte przy wykonywaniu robót oraz za ich zgodność z PFU, projektem realizacji robót, ewentualnymi poleceniami Inspektora Nadzoru.

Wykonawca jest zobowiązany do przestrzegania warunków wydanych przez jednostki uzgadniające, opiniujące oraz właścicieli posesji i budynków, na których prowadzone będą roboty.

Wykonawca jest zobowiązany do zrealizowania i ukończenia robót określonych zgodnie z Umową oraz poleceniami Inspektora Nadzoru i do usunięcia wszelkich wad.

Wykonawca dostarczy urządzenia i materiały oraz dokumenty, a także zapewni niezbędny personel oraz inne rzeczy i usługi (tymczasowe lub stałe) konieczne do wykonania robót.

Podczas realizacji robót (od przekazania terenu budowy do Odbioru Końcowego) Wykonawca jest odpowiedzialny za ochronę robót oraz mienia przekazanego razem z terenem budowy.

Podczas realizacji robót Wykonawca będzie utrzymywał teren budowy w stanie wolnym od wszelkich niepotrzebnych przeszkód, odpowiednio rozmieści wszelki sprzęt, a nadmiar materiałów będzie przechowywał w magazynie.

Polecenia Inspektora Nadzoru będą wykonywane przez Wykonawcę nie później niż w terminie wyznaczonym przez Inspektora Nadzoru, pod groźbą zatrzymania robót. Skutki finansowe z tego tytułu będzie ponosił Wykonawca.

Przed Odbiorem Końcowym Wykonawca uporządkuje teren budowy i teren przyległy, dokona rozliczenia wykonanych robót, materiałów z demontażu i przygotuje obiekt do przekazania. Do dnia odbioru Wykonawca uzyska zatwierdzenie Inspektora Nadzoru i Zamawiającego kompletu wymaganej dokumentacji powykonawczej.

Wykonawca ma obowiązek znać i stosować wszystkie przepisy dotyczące ochrony środowiska naturalnego i przepisy dot. ochrony przeciwpożarowej.

Należy podjąć odpowiednie środki zabezpieczające przed:

- zanieczyszczeniami zbiorników wodnych i cieków
- zanieczyszczeniem powietrza pyłami i gazami
- przekroczeniem dopuszczalnych norm hałasu
- możliwością powstania pożaru

Obiekty zaplecza budowy Wykonawcy, pomieszczenia biurowe, socjalne, magazyny oraz sprzęt, Wykonawca wyposaży w atestowany sprzęt przeciwpożarowy wymagany odpowiednimi przepisami. Materiały łatwopalne będą składowane w sposób zgodny z odpowiednimi przepisami oraz będą zabezpieczone przed dostępem osób trzecich. Wykonawca będzie odpowiedzialny za wszelkie straty spowodowane pożarem wywołanym realizacją robót albo przez personel Wykonawcy. Wykonawca będzie odpowiadał za straty spowodowane przez pożar wywołany przez osoby trzecie powstały w wyniku zaniedbań w zabezpieczeniu budowy i materiałów niebezpiecznych.

Podczas realizacji robót, Wykonawca będzie przestrzegał wszystkich przepisów dotyczących bezpieczeństwa i higieny pracy. W szczególności Wykonawca ma obowiązek zadbać o zdrowie i bezpieczeństwo pracy swych pracowników i zapewnić właściwe warunki pracy i warunki sanitarne.

Wykonawca zapewni i utrzyma wszelkie urządzenia zabezpieczające oraz sprzęt i odpowiednią odzież dla ochrony osób zatrudnionych na terenie budowy, oraz gwarantujące bezpieczeństwo publiczne.

Wykonawca zapewni i utrzyma w odpowiednim stanie urządzenia socjalne dla personelu pracującego na terenie budowy.

Wykonawca powinien zadbać o bezpieczeństwo wszystkich osób upoważnionych do przebywania na budowie.

Wykonawca jest zobowiązany do ochrony przed uszkodzeniem lub zniszczeniem własności publicznej i prywatnej.

Jeśli w związku z zaniedbaniem, niewłaściwym prowadzeniem robót, lub brakiem koniecznych działań ze strony Wykonawcy nastąpi uszkodzenie lub zniszczenie własności publicznej lub prywatnej, to Wykonawca na swój koszt naprawi lub odtworzy uszkodzoną własność.

Wykonawca będzie też odpowiedzialny za jakiegokolwiek uszkodzenia spowodowane ruchem pojazdów, związanym z wykonywaniem robót. Stan uszkodzonej lub naprawionej własności powinien być nie gorszy niż przed powstaniem uszkodzenia.

Wykonawca w miarę potrzeby powiadomi wszystkie instytucje będące właścicielami i/lub obsługujące urządzenia i instalacje podziemne i nadziemne o prowadzonych robotach.

Gdyby zaistniało przypadkowe uszkodzenie istniejących instalacji lub urządzeń przez Wykonawcę, Wykonawca natychmiast powiadomi o tym fakcie właściciela tych instalacji lub urządzeń, a także Inspektora Nadzoru. Usunięcie tej awarii odbędzie się na koszt Wykonawcy. Wykonawca będzie współpracował w usunięciu powstałej awarii z odpowiednimi służbami specjalistycznymi.

Uznaje się, że wszelkie koszty związane z wypełnieniem wymagań określonych powyżej są uwzględnione przez Wykonawcę w cenie oferty.

Wymagania dotyczące właściwości materiałów i urządzeń

Przy wykonywaniu robót budowlanych mogą być stosowane wyłącznie wyroby budowlane:

- nowe i nieużywane,
- zapewniające spełnienie wymagań podstawowych, określonych w art. 5 ust. 1 pkt. 1 ustawy Prawo budowlane,
- dopuszczone do obrotu i powszechnego lub jednostkowego stosowania w budownictwie,
- zgodne z wymaganiami określonymi w PFU i projekcie realizacji robót.

Wykonawca poniesie wszelkie koszty związane z zakupem, dostarczeniem i przechowywaniem materiałów i urządzeń.

Dla celów kontroli jakości i zatwierdzenia, Inspektor Nadzoru uprawniony jest do dokonywania kontroli materiałów i urządzeń stosowanych przez Wykonawcę, i z tego tytułu będzie zapewniona mu wszelka potrzebna do tego pomoc ze strony Wykonawcy.

Co najmniej na 10 dni przed zaplanowanym wykorzystaniem jakichkolwiek materiałów lub urządzeń przeznaczonych do robót, Wykonawca przedstawi Zamawiającemu i Inspektorowi Nadzoru do zatwierdzenia szczegółowe informacje dotyczące tych materiałów/urządzeń. Zamawiający dopuszcza szczegółowe określenia dotyczące materiałów w Dokumentacji projektowej, która wymaga zatwierdzenia.

Wykonawca powinien przedstawić Inspektorowi Nadzoru szczegółowe informacje o źródle produkcji oraz zakupu. Materiały/urządzenia winny być właściwie oznaczone, posiadające deklarację zgodności z właściwą specyfikacją techniczną, a także inne prawnie określone dokumenty. Jeśli zostanie stwierdzona niezgodność ich właściwości z wymaganiami, wówczas takie materiały lub urządzenia zostaną odrzucone.

Wykonawca zapewni, aby materiały składowane tymczasowo były właściwie zabezpieczone, zachowały swą jakość i właściwości i były dostępne do kontroli przez Inspektora Nadzoru.

Podczas transportu, przeładunku i magazynowania rur i kształtek należy zadbać, aby nie zostały one zanieczyszczone.

Materiały przeznaczone do wykonywania izolacji cieplnych powinny być zabezpieczone przed zawilgoceniem i zanieczyszczeniem. Wyroby i materiały stosowane do wykonywania izolacji cieplnych należy przechowywać w pomieszczeniach krytych i suchych.

Wymagania dotyczące sprzętu Wykonawcy

Wykonawca jest zobowiązany do używania tylko takiego sprzętu, który nie spowoduje niekorzystnego wpływu na jakość wykonywanych robót. Dotyczy to również sprzętu przy wykonywaniu czynności pomocniczych oraz w czasie transportu, załadunku i wyładunku materiałów. Liczba i wydajność sprzętu będą gwarantować przeprowadzenie robót w terminie realizacji przewidzianym Umową. Sprzęt Wykonawcy służący do wykonania robót, będzie utrzymywany w dobrym stanie i gotowości do pracy. Będzie on zgodny z normami ochrony środowiska i przepisami dotyczącymi jego użytkowania.

Kontrola jakości prac

Celem kontroli będzie takie sterowanie ich przygotowaniem i wykonaniem, aby osiągnąć założoną jakość robót.

Kontrola jakości robót związanych z wykonaniem instalacji, powinna być przeprowadzona w czasie wszystkich faz robót zgodnie z wymaganiami właściwych norm.

Instalacje elektryczne i oświetlenie muszą spełniać wymagania między innymi norm:

- PN-IEC 60364-1:2000 Instalacje elektryczne w obiektach budowlanych. Zakres, przedmiot i wymagania podstawowe.
- PN-IEC 60364-3:2000 Instalacje elektryczne w obiektach budowlanych – Ustalanie ogólnych charakterystyk.

- PN-IEC 60364-5-51:2000 Instalacje elektryczne w obiektach budowlanych – Dobór i montaż wyposażenia elektrycznego – Postanowienia ogólne.
- PN-IEC 60364-5-52:2002 Instalacje elektryczne w obiektach budowlanych – Dobór i montaż wyposażenia elektrycznego – Oprzewodowanie.
- PN-HD 60364-5-551:2010 Instalacje elektryczne niskiego napięcia – Część 5-55: Dobór i montaż wyposażenia elektrycznego – Inne wyposażenie – Sekcja 551: Niskonapięciowe zespoły prądotwórcze.

Zamawiający przewiduje ustanowienie Inspektorów Nadzoru Inwestorskiego w zakresie wynikającym z Ustawy Prawo Budowlane oraz z postanowień Umowy z Wykonawcą. Jednym z obszarów działalności inspektorów nadzoru będzie prowadzenie kontroli prowadzonych robót i potwierdzanie wyników kontroli.

Wszystkie badania i pomiary będą przeprowadzone zgodnie z wymaganiami norm. W przypadku, gdy normy nie obejmują jakiegokolwiek badania, stosować można inne procedury, zaakceptowane przez Zamawiającego i Inspektora Nadzoru.

Wyniki przeprowadzonych badań należy uznać za dodatnie, jeżeli wszystkie wymagania dla danej fazy robót zostały spełnione. Jeśli którekolwiek z wymagań nie zostało spełnione, należy daną fazę robót uznać za niezgodną z wymaganiami normy i po dokonaniu poprawek przeprowadzić badanie ponownie.

Przed przystąpieniem do pomiarów lub badań, Wykonawca powiadomi Zamawiającego i Inspektora Nadzoru o rodzaju miejscu i terminie pomiaru lub badania. Wykonawca będzie przekazywać Inspektorowi Nadzoru kopie raportów z wynikami badań i pomiarów niezwłocznie po ich sporządzeniu.

Inspektor Nadzoru, po uprzedniej weryfikacji systemu kontroli robót prowadzonego przez Wykonawcę, będzie oceniać zgodność z wymaganiami na podstawie wyników badań dostarczonych przez Wykonawcę. Jeżeli wyniki badań Wykonawcy wykażą, że są niewiarygodne, to Inspektor Nadzoru poleci Wykonawcy lub zleci niezależnemu laboratorium przeprowadzenie powtórnych lub dodatkowych badań, albo oprze się wyłącznie na własnych badaniach. W takim przypadku całkowite koszty powtórnych lub dodatkowych badań i pobierania próbek poniesione zostaną przez Wykonawcę.

Inspektor Nadzoru będzie przekazywał Wykonawcy pisemne informacje o jakichkolwiek niedociągnięciach dotyczących urządzeń, sprzętu, pracy personelu lub metod badawczych.

Jeśli niedociągnięcia te będą tak poważne, że mogą wpłynąć ujemnie na wyniki badań, Inspektor Nadzoru natychmiast wstrzyma użycie badanych materiałów i dopuści je do użycia dopiero wtedy, kiedy niedociągnięcia w pracy Wykonawcy zostaną usunięte.

Wszystkie koszty związane z organizowaniem i prowadzeniem badań ponosi Wykonawca.

Odbiór robót

Roboty podlegają następującym etapom odbioru, dokonywanym przez powołanego przez Zamawiającego Inspektora Nadzoru przy udziale Wykonawcy:

- a. Odbiór robót zanikających i ulegających zakryciu,
- b. Odbiór częściowy
- c. Odbiór Końcowy

Odbiór robót zanikających i ulegających zakryciu

Odbioru robót zanikających i ulegających zakryciu polegającego na finalnej ocenie ilości i jakości wykonywanych robót, które w dalszym procesie realizacji ulegną zakryciu, dokonuje Inspektor Nadzoru. Do tej kategorii odbiorów zalicza się również wszelkie próby i badania sprawności instalacji i urządzeń, wymagane przepisami prawa, warunkami technicznymi, normami lub dobrymi praktykami budowlanymi.

Gotowość danej części robót do odbioru zgłasza Wykonawca Inspektorowi Nadzoru. Odbiór przeprowadzony będzie niezwłocznie.

Odbiór częściowy

Odbiory częściowe będą przeprowadzane w terminach i trybie określonymi w Umowie z Zamawiającym. Przewiduje się przeprowadzenie odbiorów częściowych w terminach kwartalnych na koniec kalendarzowych kwartałów.

Odbiór Końcowy

Odbiór Końcowy przeprowadza się w trybie i zgodnie z warunkami określonymi w Umowie z Zamawiającym. Po wykonaniu robót i skompletowaniu pełnej dokumentacji powykonawczej zatwierdzonej przez Inspektora Nadzoru i Zamawiającego, Wykonawca winien złożyć Inspektorowi Nadzoru wniosek o dokonanie Odbioru Końcowego wraz z w/w dokumentacją. Inspektor Nadzoru potwierdzi osiągnięcie gotowości do odbioru i powoła Komisję odbiorową. Komisja odbiorowa powiadomiona przez Inspektora Nadzoru dokona oceny jakościowej robót na podstawie przedłożonych dokumentów, wyników badań i pomiarów, oceny wizualnej oraz

zgodności wykonania robót z PFU, projektem realizacji robót i pozostałymi wymaganiami. W przypadku pozytywnej oceny Komisja odbiorowa podpisuje Protokół Odbioru Końcowego.

W przypadku stwierdzenia niewykonania wyznaczonych w trakcie trwania odbioru robót poprawkowych lub robót uzupełniających, Komisja może przerwać swoje czynności i ustalić nowy termin Odbioru Końcowego.

Przed przystąpieniem do Odbioru Końcowego Wykonawca jest zobowiązany przygotować i dostarczyć dokumentację powykonawczą.

Rozliczenie robót

Za wykonane projekty i prace Wykonawca otrzyma wynagrodzenie ryczałtowe. Rozliczenie i płatności będą dokonywane zgodnie z Umową z Zamawiającym.

Przewiduje się, że rozliczenie odbędzie się na podstawie cen za poszczególne elementy podane w ofercie Wykonawcy.

Przyjmuje się, że Wykonawca wliczył w swoją ofertę wszelkie koszty i ryzyko, które poniesie w związku z realizacją projektu i wykonaniem prac na jego podstawie.

Podstawowe dokumenty odniesienia

- Ustawa z dnia 7 lipca 1994 roku Prawo Budowlane (t.j. Dz. U. z 2023 r. poz. 682 ze zm.),
- Ustawa z 18 marca 2010 r. o zmianie ustawy o ochronie zabytków i opiece nad zabytkami oraz o zmianie niektórych innych ustaw zabytkami (t.j. Dz. U. z 2022 r., poz. 840)
- Rozporządzenie Ministra Infrastruktury z dnia 12 kwietnia 2002 r. w sprawie warunków technicznych, jakim powinny odpowiadać budynki i ich usytuowanie ((t.j. Dz.U. z 2022 r., poz. 12);
- Rozporządzeniem Ministra Rozwoju i Technologii z dnia 20 grudnia 2021 r w sprawie szczegółowego zakresu i formy dokumentacji projektowej, specyfikacji technicznych wykonania i odbioru robót budowlanych oraz programu funkcjonalno-użytkowego.
- Rozporządzeniem Ministra Rozwoju i Technologii z dnia 20 grudnia 2021 r w sprawie określenia metod i podstaw sporządzania kosztorysu inwestorskiego, obliczania planowanych kosztów prac projektowych oraz planowanych kosztów robót budowlanych określonych w programie funkcjonalno-użytkowym.

- Rozporządzenie Ministra Pracy i Polityki Socjalnej z dn. 26.09.1997r. w sprawie ogólnych przepisów bezpieczeństwa i higieny pracy (tekst jednolity Dz.U. 2003 nr 169 poz. 1650);
- Rozporządzenie Ministra Infrastruktury z dn. 06.02.2003r. w sprawie bezpieczeństwa i higieny pracy podczas wykonywania robót budowlanych (t.j. Dz. U. z 2003 r. nr 169, poz. 1650).
- PN-IEC 60364-1:2000 Instalacje elektryczne w obiektach budowlanych. Zakres, przedmiot i wymagania podstawowe.
- PN-IEC 60364-3:2000 Instalacje elektryczne w obiektach budowlanych – Ustalanie ogólnych charakterystyk.
- PN-IEC 60364-5-51:2000 Instalacje elektryczne w obiektach budowlanych – Dobór i montaż wyposażenia elektrycznego – Postanowienia ogólne.
- PN-IEC 60364-5-52:2002 Instalacje elektryczne w obiektach budowlanych – Dobór i montaż wyposażenia elektrycznego – Oprzewodowanie.
- PN-HD 60364-5-551:2010 Instalacje elektryczne niskiego napięcia – Część 5-55: Dobór i montaż wyposażenia elektrycznego – Inne wyposażenie – Sekcja 551: Niskonapięciowe zespoły prądotwórcze.
- PN-HD 60364-6:2008 Instalacje elektryczne niskiego napięcia – Część 6: Sprawdzanie. (Wprow.: HD 60364-6:2007 [IDT]). Zastępuje: PN-HD 60364-6:2007.
- PN-IEC 60364-6-61:2000 Instalacje elektryczne w obiektach budowlanych. Sprawdzanie. Sprawdzanie odbiorcze

II. CZĘŚĆ INFORMACYJNA

1. Zamawiający informuje, że jest zobowiązany do stosowania ustawy Prawo zamówień publicznych z dnia 11 września 2019 r. (t.j. Dz. U. z 2023 r. poz. 1605 ze zm.);
2. Organizacja robót musi być prowadzona w sposób jak najmniej uciążliwy dla Zamawiającego. **Prace remontowo-konserwatorskie ogrodzenia i budowlane związane z zagospodarowaniem terenu muszą uwzględniać konieczność wykonania prac w czynnym obiekcie szpitala. Muszą umożliwiać dojazd i wyjazd karettek**

pogotowia oraz innych służb medycznych i technicznych. W razie konieczności projektant i wykonawca musi uwzględnić konieczność wykonania projektu zajęcia pasa drogowego i uwzględnić go w wycenie zadania.

3. Wszystkie szkody powstałe z winy Wykonawcy w trakcie realizacji niniejszego zadania Wykonawca jest zobowiązany usunąć na własny koszt;
4. Zamawiający informuje, że interesuje go przede wszystkim wysoki poziom techniczny i wykończeniowy wykonywanych prac z warunkiem spełnienia wszystkich wymagań PFU.

Uprawnienia niezbędne do wykonania zamówienia:

W celu zapewnienia właściwej realizacji zamówienia Wykonawca musi wykazać, że dysponuje osobami posiadającymi odpowiednie kwalifikacje do realizacji przedmiotu zamówienia, w tym min:

- Uprawnienia do projektowania w koniecznym zakresie,
- Uprawnienia do kierowania robotami w zakresie potrzebnym w realizacji projektu, - zgodnie z wymaganiami określonymi w PFU.