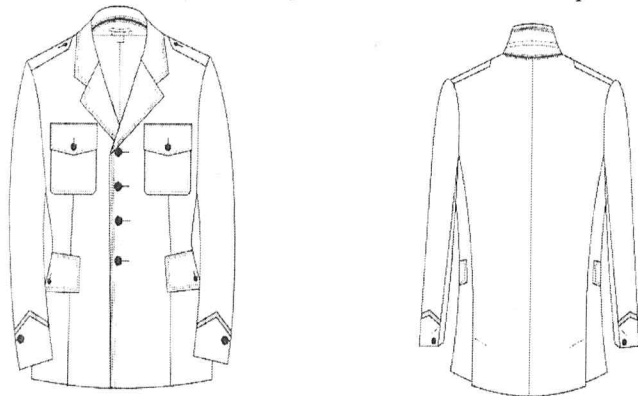


## OPIS PRZEDMIOTU ZAMÓWIENIA: KURTKA WYJŚCIOWA MĘSKA

Kurtka munduru wyjściowego wykonana jest z tkaniny wełniano-poliestrowej w kolorze granatowym. Kurtka jednorzędowa z wykładanym kołnierzem i wyłogami, zapinana na cztery duże guziki mundurowe, metalowe z godłem. Guziki zapięcia przodu przyszyte na prawym przodzie, wzdłuż linii równoległej do jego krawędzi, z pozycjonowaniem godła w linii pionowej. Ramiona wyrównane wkładami barkowymi, umieszczonymi między podszewką a wkładami nośnymi i zamocowane przesytcem równoległe do górnej linii kuli rękawa. Wzdłuż szwu barkowego umieszczone są naramienniki, wszyte jednym końcem w szew łączący krawędź pachy z kulą rękawa, przesunięte lekko do przodu. Drugi koniec naramienników, z dziurką odzieżową, zapinany na mały guzik mundurowy metalowy z godłem, przszyty w linii szwu barkowego (głowa orła w koronie – na guzikach skierowana w kierunku kołnierza, w linii szwu barkowego). Na prawym przodzie, poniżej szwu barkowego przszyty jest guzik odzieżowy do przypięcia sznura galowego. Na linii klatki piersiowej naszyte kieszenie z patkami zapinanymi na małe guziki mundurowe. Guziki przszyte w osi symetrii kieszeni, z pozycjonowaniem godła w linii pionowej. Doszycie guzików – na kieszeni dodatkowo wzmocnione (na spodzie worka/nakładki kieszeni). Górna krawędź kieszeni, wraz ze wzmocnieniem pod guzik oblamowana tkaniną podszewkową. Poniżej linii pasa odszyte – są kieszenie wpuszczane, z naszytymi na wierzch przodów kurtki patkami, zapinane analogicznie jak kieszenie górne. Patki kieszeni górnych i dolnych warstwowe. Warstwa wierzchnia patek z tkaniny zasadniczej. Przody kurtki połączone są z boczkami, przechodzącymi na tył kurtki. Tył ze szwem środkowym, wzmocnionym paskiem z tkaniny podszewkowej. W dole tyłu w szwie łączącym tył – z boczkiem wykonane są otwarte rozporki. Rękawy dwuczęściowe wyprofilowane są za pomocą szwu łokciowego na dole zakończone rozporkiem. Na rozporku rękawa przszyty guzik mundurowy, – z pozycjonowaniem godła w linii pionowej rękawa. W dolnej części rękawów nad rozporkiem naszyte „kąty” w formie naszywek, które odwzorowują hierarchię służbową. W górnej części rękawów naszyte emblematy haftowane.

Krawędzie przodów, kołnierz i kieszenie z patkami wykończone są podwójnym szwem stębnowanym; dół kurtki, rozporki i naramienniki bez szwu stębnowanego. Kurtka od wewnątrz wykończona podszewką w kolorze dopasowanym do barwy tkaniny zasadniczej. W górnych częściach przodu podszewki, wykonane kieszenie, wykończone podwójną wypustką z tkaniny zasadniczej. Lewa kieszeń wewnętrzna zapinana jest dodatkowo na guzik. Nad kieszenią wewnętrzną lewą naszyta wszywka firmowa. Do wypełnienia i uformowania części piersiowej przodu zastosowano układ nośny wykonany z wkładów odzieżowych. Na kołnierzu wierzchnim, podklejonym od spodu wkładem odzieżowym, naszyta haftowana korpusówka – „palmeta” dostosowana do kłap, przy jednoczesnym rozróżnieniu oficerów i podoficerów. Kołnierz spodni wykonany z filcu.



Tkanina zasadnicza -Zgodność z aktualną specyfikacją techniczną ST-83/Ckt/2021, „Tkanina na mundur wyjściowy (kurtkę wyjściową, spodnie wyjściowe, spódnicę wyjściową, czapkę wyjściową). Tkanina

podszewkowa - jedwab wiskozowy w kolorze tkaniny zasadniczej. Dzianina podszewkowa - dzianina poliamidowa w kolorze czarnym.

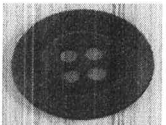
Guzik mundurowy duży - guzik metalowy o średnicy 22 mm z wizerunkiem godła



Guzik mundurowy mały - guzik metalowy o średnicy 16 mm z wizerunkiem godła



Guzik odzieżowy poliestrowy guzik czterootworowy w kolorze tkaniny zasadniczej o średnicy 15 mm



File - poliestrowo-wiskozowy filc podkołnierzowy w kolorze tkaniny zasadniczej lub czarnym.

**Emblemat rodzajów służb „korpusówka”** (na obu końcach kołnierza) - emblemat haftowany typu „palmeta”

**Emblemat „POLICJA”** {rękaw-prawy} - emblemat haftowany z napisem „POLICJA”

**Emblemat {rękaw-prawy i lewy} - krokiewka „V”** {srebrna lub niebieska}

**Emblemat flaga** {rękaw-lewy} emblemat haftowany - flaga RP, o wymiarach zewnętrznych 4,5 cm x 6,5 cm *Emblemat spełniający wymagania rozporządzenie Ministra Spraw Wewnętrznych i Administracji z dnia 20 maja 2009 r. w sprawie umundurowania policjantów (Dz. U. 2009 nr 90 poz. 738 z późn. zm.) oraz uwzględniające (indywidualne) wymagania dotyczące rodzajów służb Policji oraz stopnia.*

Dopuszcza się wyłącznie kurtkę wykonaną w I stopniu jakości zgodnie z normą PN-P-84507:1985.

Wyroby powinny spełniać między innymi następujące wymagania:

- wykonanie wyrobu zgodnie z obowiązującymi zasadami, stosowanymi dla wyrobów określonych grup asortymentowych,
- szwy ciągłe, wytrzymałe, wykonane prawidłowo (bez zmarszczeń i wyciągnięć) z prawidłowym wiązaniem ściegu w szwie, przeszycia na początku i na końcu zabezpieczone przed pruciem,
- w wyrobie nie dopuszcza się sztukowania elementów.

Wyroby powinny posiadać wszywki i etykiety. Informacje i znaki zawarte na wszywkach i etykietach muszą być w języku polskim, trwałe i czytelne.

**Wszywka informacyjna firmowa** zawierająca nazwę i znak Wykonawcy umieszczona: w kurtce nad lewą kieszenią wewnętrzną.

**Wszywka informacyjna z oznaczeniem wielkości wyrobu** umieszczona: w kurtce munduru w szwie łączenia kołnierza z podszewką, pośrodku tyłu.

**Wszywka informacyjna o sposobie konserwacji**, umieszczona: w kurtce w lewym szwie bocznym podszewki, 15 cm od podkroju pachy. Stemple – znaki kontroli technicznej, miesiąc i rok produkcji wyrobu, numer partii na drugiej stronie wszywki.

Oznaczenie sposobu konserwacji zgodnie z PN-EN ISO 3758:2012. Konstrukcja kurtki wyjściowej, powinna zapewnić komfort użytkownika. Nie powinna powodować ucisków i otarć ciała oraz nie powinna krępować ruchów. Elementy, które bezpośrednio dotykają ciała powinny być pozbawione szorstkich, ostrych brzegów i elementów wystających, które mogą powodować podrażnienia skóry.

Umundurowanie wyjściowe nowego wzoru reguluje Rozporządzenie MSWIA z dnia 18 maja 2022 r. zmieniające Rozporządzenie w sprawie umundurowania Policjantów z dnia 20 maja 2009r.