



ZAŁĄCZNIKI

<u>INWESTOR:</u>	GMINA BOLESZKOWICE UL. SŁONECZNA 24 74 – 407 BOLESZKOWICE
<u>INWESTYCJA:</u>	Budowa ulicy Spacerowej w miejscowości Boleszkowice
<u>ADRES:</u>	woj. zachodniopomorskie, powiat myśliborski, gmina Boleszkowice, obręb 0001 Boleszkowice, działki nr : 759/1, 724, 577, 760, 726, 759, 758, 781/6, 1354/1, 1353/52, 1353/49, 1365/11, 1365/12, 1361/3, 1361/11
<u>PROJEKTOWAŁ:</u>	mgr inż. Łukasz Żarnowski uprawnienia budowlane nr ZAP/0200/POOD/12
<u>DATA:</u>	I 2023 R.
<u>TOM:</u>	III
<u>NR EGZ.:</u>	1

SPIS TREŚCI

ZAŁĄCZNIKI PROJEKTU BUDOWLANEGO (OPINIE, UZGODNIENIA, POZWOLENIA)

1.	INFORMACJA DOTYCZĄCE BEZPIECZEŃSTWA I OCHRONY ZDROWIA	3
2.	KARTA REJESTRACYJNA MAPY DO CELÓW PROJEKTOWYCH	6
3.	OPINIA WOJEWÓDZKIEGO KONSERWATORA ZABYTKÓW	7
4.	ODPIS PROTOKOŁU Z NARADY KOORDYNACYJNEJ	10
5.	OPINIA GEOTECHNICZNA	14

INFORMACJA DOTYCZĄCA BEZPIECZEŃSTWA I OCHRONY ZDROWIA

Budowa ulicy Spacerowej w miejscowości Boleszkowice

dz. nr 759/1, 724, 577, 760, 726, 759, 758, 781/6, 1354/1, 1353/52, 1353/49, 1365/11,
1365/12, 1361/3, 1361/11

obr. 0001 Boleszkowice, gm. Boleszkowice (jedn. ewid. 321002_2),
pow. myśliborski

INWESTOR: GMINA BOLESZKOWICE

ul. Słoneczna 24

74-407 Boleszkowice

Projektant:

*mgr inż. Łukasz Żarnowski
Grzędzice, ul. Źródłana 21
73-110 Stargard*

*Uprawnienia budowlane do
projektowania bez ograniczeń
w specjalności drogowej
nr ewid. ZAP/0200/POOD/12*

CZĘŚĆ OPISOWA

Podczas budowy pasa drogowego ul. Spacerowej w Boleszkowicach na terenie działek 759/1, 724, 577, 760, 726, 759, 758, 781/6, 1354/1, 1353/52, 1353/49, 1365/11, 1365/12, 1361/3, 1361/11 obr. 0001 Boleszkowice, gm. Boleszkowice (jedn. ewid. 321002_2), pow. myśliborski wystąpią zagrożenia wynikające z ruchu pojazdów samochodowych i sprzętu po terenie budowy. Zgodnie z art. 21a ust. 1 ustawy z dnia 7 lipca 1994 – *Prawo Budowlane* oraz Rozporządzeniem Ministra Infrastruktury z dnia 23 czerwca 2003 r w *sprawie informacji bezpieczeństwa i ochrony zdrowia oraz planu bezpieczeństwa i ochrony zdrowia*, kierownik budowy jest zobowiązany do sporządzenia planu bezpieczeństwa i ochrony zdrowia, uwzględniający specyfikę obiektu budowlanego, stosowany sprzęt i materiały, warunki miejscowe oraz możliwości organizacji robót budowlanych – montażowych objętych niniejszą dokumentacją. Poniżej przedstawiono informację dotyczącą bezpieczeństwa i ochrony zdrowia.

1. Zakres robót

- wytyczenie geodezyjne zakresu robót,
- rozebranie fragmentów istniejącej nawierzchni,
- usunięcie ziemi roślinnej,
- wykonanie kanalizacji deszczowej,
- wykonanie wykopów, nasypów i koryta pod konstrukcję nawierzchni
- wykonanie konstrukcji nawierzchni jezdni,
- zagospodarowanie terenów zielonych,
- wykonanie urządzeń BRD,

2. Wykaz istniejących obiektów

- istniejąca droga gminna i dochodząca do niej droga krajowa,
- sieci techniczne,
- drzewa,

3. Wykaz elementów zagospodarowania stwarzających zagrożenia

- ruch kołowy,
- sieci techniczne,
- drzewa,

4. Wykaz przewidywanych zagrożeń podczas realizacji robót budowlanych

- wykonywanie robót w pasie drogi gminnej,
- wykonywanie robót w obrębie sieci podziemnych,
- wykonywanie robót w obrębie drzew,
- praca sprzętu budowlanego i środków transportowych,
- upadki elementów z wysokości (np. upuszczenie materiałów, narzędzi),

- prace związane z przemieszczaniem ręcznym i dźwiganiem ciężarów,
- nadmierny hałas,

5. Sposób prowadzenia instruktażu

- należy przeprowadzić instruktaż dla pracowników przed przystąpieniem do realizacji robót oraz określić zasady postępowania w przypadku wystąpienia zagrożenia dla ludzi i środowiska,
- roboty powinny być prowadzone pod nadzorem osoby uprawnionej, która ma obowiązek organizowania, przygotowania i kierowania pracami brygady w sposób zabezpieczający przed wypadkiem zgodnie z obowiązującymi przepisami bezpieczeństwa i higieny pracy,

6. Wykaz środków zapobiegawczych

- w trakcie wykonywania robót należy stosować warunki techniczne wykonania robót, przepisy szczególne, normy itp.,
- teren robót należy wydzielić i oznakować oraz umiejscowić tablicę informacyjną o zakazie wstępu na budowę osobom postronnym,
- strefy niebezpieczne należy odpowiednio oznakować i ogrodzić,
- na placu budowy winny być wyznaczone miejsca składowania materiałów, które powinny być zabezpieczone przed możliwością wywrócenia, zsunięcia lub rozsunięcia,
- należy stosować właściwą odzież i sprzęt ochronny,

Projektant:

**KARTA REJESTRACYJNA MAPY
 CYFROWEJ
 IDENTYFIKATOR**

wg Rozporządzenia Ministra Spraw Wewnętrznych i Administracji z maja 1999 r. (Dz.U. 49 poz. 493)

zasięg	udostęp.	asortym.	grupa funkcyjna	Oryginał	Numer	data	tajność
321002_2.0001	2	9	2	1			4

DANE O MAPIE

Mapa do celów projektowych sporządzona przy wykorzystaniu	1. Mapy zasadniczej w skali 1:500 mapa numeryczna x. pomiaru zieleni wysokiej i pomników przyrody oraz pomiaru innych obiektów wskazanych przez proj. x. opracowanych geodezyjnie elementów planu zagosp. przest. (linie rozgraniczające, regulacyjne, osie ulic)
---	---

Polożenie obiektu	Gmina	Obręb ewidencyjny	Numery działek
	Boleszkowice	Boleszkowice	Zakres mapy
Wielkość i skala mapy	Układ współrzędnych 2000 Poziom odniesienia wysokości Kronsztad		Skala 1:500
	Mapa aktualizowana	KERG zgłoszenia Aktualizującego	Data aktualizacji mapy
Adnotacja o aktualności mapy	TAK -* NIE -	GKN.6640.1667.2022	12.12.2022
	Usługi Geodezyjne i Kartograficzne Mirosław Kucharski Osiedle Słowiańskie 76/6 74-300 Myślubórz		
Format przekazywanych danych	Rodzaj nośnika (1.44, CD-R, ZIP)	Typ pliku (tif, taf, dxf, i inne)	Wielkość (w bajtach)
	CD-R	dwg	726092
Informacje dodatkowe	1. Mapa nadaje się do celów projektowych w zakresie pomiaru 2. Wszystkie trwałe obiekty budowlane podlegają wytyczeniu przez jednostkę wykonawstwa Geodezyjnego 3. Nie wyklucza się istnienia w terenie również uzbrojenia, o którym brak było informacji branżowych i nie zostało odnalezione w czasie inwentaryzacji geodezyjnej. W zakresie opracowania znajdują się punkty osnowy geodezyjnej nr brak podlegającej ochronie na podstawie art15, art48 ust.1 pkt 3 Ustawy Prawo geodezyjne i kartograficzne. Granice i numery działek ewidencyjnych wg danych PODGiK w Myśluborzu z dnia 30.11.2022 r.		
Cel udostępnienia (mapa do: projektowania, planowania przestrzennego, itp.)	Mapa do celów projektowych		
Uzbrojenie opracowano na podstawie Uzgodnienia ZUDP	1. Danych branżowych – z literką B 2. Pośredniego ustalenia przebiegu aparaturą elektromagnetyczną – z literą A 3. Bezpośrednich pomiarów powykonawczych – bez litery W związku z tym w częściach 1 i 2 nie gwarantuje się kompletności, a dokładność położenia uzbrojenia na mapie może być niższa od dokładności kartometrycznej mapy. Uzgodnione projekty na ZUDP – projekt		

Na podst. art.18 Ustawy Prawo Geodezyjne
 reprodukowanie, rozpowszechnianie i rozprowadzanie udostępnionych informacji wymaga zgody Starosty Myśluborskiego.

MIROSLAW KUCHARSKI
 REGON: 210327534
 NR REJ.: MRPIS-10698
 Os. Słowiańskie 76/6
 74-300 MYŚLIBÓRZ
 (podpis oddającego)

Wykonawca prac geodezyjnych i kartograficznych, których rezultaty zawiera operat techniczny pozytywnie zweryfikowany, jednocześnie informuję, że jestem świadomy odpowiedzialności karnej za złożenie fałszywego oświadczenia.

Identyfikator zgłoszenia prac geodezyjnych: **GKN.6640.1667.2022**

Organ służby geodezyjnej, który otrzymał zgłoszenie: **STAROSTA MYŚLIBÓRZSKI**

(podpis i pieczęć imienna pracownika Ośrodka)

Wykonawca prac geodezyjnych: **USŁUGI GEODEZYJNE Mirosław Kucharski**

Nr oraz data sporządzenia dokumentu zawierającego wynik pozytywny: **20.12.2022**

Imię i nazwisko oraz nr uprawnień zawodowych kierownika prac: **protokół 110822**
MGPiB 70698



Szczecin, dnia 20 stycznia 2023r.

Z.Arch.5152.2.2023.PK
Za zwrotnym potwierdzeniem odbioru

Gmina Boleszkowice
Ul. Słoneczna 24
74-407 Boleszkowice
Za pośrednictwem:
Łukasz Żarnowski
PROINVEST
Projektowanie, Nadzory, Inwestycje
Ul. J. Nowakowskiego 3F/7
73-110 Stargard

Dotyczy: wydania opinii do wniosku o zezwoleniu na realizację inwestycji drogowej pn.:
„Budowa ulicy Spacerowej w m. Boleszkowice”.

Działając na podstawie art. 6 ust. 1 pkt 3, art. 7 pkt 4, ustawy o ochronie zabytków i opiece nad zabytkami z dnia 23 lipca 2003 r. (t.j. - Dz. U. z 2022 r. poz. 840), w związku z art. 11d ust. 1 pkt 8 lit. f ustawy z dnia 10 kwietnia 2003 r. o szczególnych zasadach przygotowania i realizacji inwestycji w zakresie dróg publicznych (t.j. Dz.U z 2020 r., poz. 1363 ze zmianami),

w odpowiedzi na wniosek Pana Łukasza Żarnowskiego, działającego w imieniu Inwestora tj. Gminy Boleszkowice, z dn. 04.01.2023r. w związku z realizacją zadania polegającego na „Budowie ulicy Spacerowej w m. Boleszkowice”, Zachodniopomorski Wojewódzki Konserwator Zabytków w Szczecinie informuje, że przedmiotowa inwestycja zlokalizowana jest częściowo (w km 0+000 do 0+300 - część dz. nr 759/1 wraz ze zjazdami na dz. 724, 577 i 726) na terenie stanowiska archeologicznego Boleszkowice, stan. 3 (AZP 45-05/7).

Zgodnie z art. 6 ust. 1 pkt 3 ww. ustawy o ochronie zabytków i opiece nad zabytkami ochronie bez względu na stan zachowania podlegają zabytki archeologiczne będące w szczególności pozostałościami terenowymi pradziejowego i historycznego osadnictwa i relikdami działalności gospodarczej, religijnej i artystycznej.

Zgodnie z art. 31 ww. ustawy osoba fizyczna lub jednostka organizacyjna, która zamierza realizować roboty budowlane na terenie zabytków archeologicznych zobowiązana jest, z zastrzeżeniem art. 82a ust. 1, pokryć koszty niezbędnych badań archeologicznych. Zakres i rodzaj niezbędnych badań archeologicznych ustala wojewódzki konserwator zabytków w drodze decyzji, wyłącznie w takim zakresie, w jakim roboty budowlane albo roboty ziemne na terenie, na którym znajdują się zabytki archeologiczne, zniszczą lub uszkodzą zabytek archeologiczny. Przeprowadzenie prac archeologicznych w trakcie realizacji robót ziemnych ma na celu udokumentowanie w źródłach naukowo-konserwatorskich odkrytych i niszczonech bezpowrotnie w wyniku wykonywania tych prac obiektów zabytkowych,



warstw kulturowych i zabytków ruchomych pochodzących ze starożytności, wczesnego średniowiecza i średniowiecza oraz ich eksplorację.

W związku z powyższym, na terenach objętych ochroną konserwatorską, przebieg prac inwestycyjnych realizować należy pod bezpośrednim nadzorem archeologicznym, a w przypadku odkrycia nieruchomości obiektów zabytkowych, warstwy kulturowej lub ruchomych zabytków, niezbędne jest przeprowadzenie ratunkowych badań archeologicznych.

Zatem zgodnie z obowiązującymi przepisami prawnymi, tj. cytowanej ustawy o ochronie zabytków i opiece nad zabytkami (art. 36, ust. 1 pkt 5), rozporządzenia Ministra Kultury i Dziedzictwa Narodowego z dnia 2 sierpnia 2018 r. w sprawie prowadzenia prac konserwatorskich, prac restauratorskich i badań konserwatorskich przy zabytku wpisanym do rejestru zabytków albo na Listę Skarbów Dziedzictwa oraz robót budowlanych, badań architektonicznych i innych działań przy zabytku wpisanym do rejestru zabytków, a także badań archeologicznych i poszukiwań zabytków (t.j. - Dz.U. z 2021r., poz. 81), Inwestor przed rozpoczęciem prac ziemnych winien uzyskać pozwolenie na przeprowadzenie badań archeologicznych od Wojewódzkiego Konserwatora Zabytków. Wniosek o wydanie pozwolenia powinien zawierać, zgodnie z ww. rozporządzeniem:

- imię, nazwisko i adres lub nazwę, siedzibę i adres wnioskodawcy;
- wskazanie miejsca prowadzenia badań archeologicznych;
- uzasadnienie wniosku;
- program prowadzenia badań archeologicznych;
- dokument potwierdzający posiadanie przez wnioskodawcę tytułu prawnego do korzystania z nieruchomości, uprawniającego do występowania z tym wnioskiem, a w przypadku gdy z wnioskiem występuje podmiot zamierzający prowadzić te badania, zgodę właściciela lub posiadacza nieruchomości na ich prowadzenie albo oświadczenie, że właściciel lub posiadacz tej zgody nie udzielił;
- zgodę dyrektora parku narodowego albo regionalnego dyrektora ochrony środowiska, w przypadku prowadzenia badań archeologicznych odpowiednio na terenie parku narodowego albo rezerwatu przyrody;
- mapę topograficzną w skali 1:10 000 lub większej lub prezentację kartograficzną bazy danych obiektów topograficznych (BDOT10k), o której mowa w art. 4 ust. 1a pkt 8 ustawy z dnia 17 maja 1989 r. – Prawo geodezyjne i kartograficzne (Dz. U. z 2017 r., poz. 2101 oraz z 2018 r., poz. 650), umożliwiające lokalizację nieruchomego zabytku archeologicznego;
- plan z naniesionymi miejscami dotychczasowych i planowanych badań archeologicznych w nawiązaniu do punktów osnowy geodezyjnej poziomej i wysokościowej w skali:
 - a) 1:500, jeżeli badania archeologiczne będą prowadzone na terenie o powierzchni do 10 000 m², albo
 - b) 1:1000, jeżeli badania archeologiczne będą prowadzone na terenie o powierzchni większej niż 10 000 m²;



- dokument potwierdzający gotowość muzeum lub innej jednostki organizacyjnej do przyjęcia zabytków archeologicznych odkrytych w trakcie prowadzenia badań archeologicznych;
- opis sposobu uporządkowania terenu po zakończeniu badań archeologicznych.

Na obszarze objętym działaniami inwestycyjnymi mogą znajdować się nieznane dotąd stanowiska archeologiczne i one również objęte są ochroną prawną (zgodnie z art. 6 ust. 1 pkt 3 ww. ustawy o ochronie zabytków i opiece nad zabytkami, ochronie bez względu na stan zachowania podlegają zabytki archeologiczne będące w szczególności pozostałościami terenowymi pradziejowego i historycznego osadnictwa i relikdami działalności gospodarczej, religijnej i artystycznej).

Zwraca się także uwagę, iż zgodnie z art. 32 ustawy z dnia 23 lipca 2003 r. o ochronie zabytków i opiece nad zabytkami Inwestor/Wykonawca prac, w przypadku odkrycia w trakcie prowadzenia robót budowlanych przedmiotu, co do którego istnieje przypuszczenie, iż jest on zabytkiem, zobowiązany jest do:

- wstrzymania robót mogących uszkodzić lub zniszczyć odkryty przedmiot;
- zabezpieczenia przy użyciu dostępnych środków miejsca jego odkrycia;
- niezwłocznego zawiadomienia o tym fakcie wojewódzkiego konserwatora zabytków, a jeśli nie jest to możliwe właściwego wójta/burmistrza/prezydenta miasta.


Zastępca
Zachodniopomorskiego Wojewódzkiego
Konserwatora Zabytków
Anna Musiał-Gąsiorowska

Otrzymują:

1. Adresat;
2. a/a.

Odpis protokołu z narady koordynacyjnej
dotyczącej usytuowania projektowanej sieci uzbrojenia terenu,
przeprowadzonej przez Starostę Myśliborskiego sposobem elektronicznym
zakończony w dniu 2023-01-18

Znak sprawy: GKN.6630.1.2023

Wnioskodawca: PROINVEST Projektowanie , Nadzory, Inwestycje Łukasz Żarnowski
STARGARD, 73-110 J.NOWAKOWSKIEGO 3F/7, Polska

Opis przedmiotu narady:

Lokalizacja: obr. Boleszkowice dz. 724, 759, 759/1, 760, 1353/49, 1353/52, 1353/73

Rodzaj i funkcja przewodu: sieć kanalizacji wodociągowej

Informacje uzupełniające: średnica 250 mm

Przewodniczący narady koordynacyjnej: Geodeta Powiatowy Ewa Kucharska

Wynik narady (określa Przewodniczący narady koordynacyjnej po jej zakończeniu):

jednomyślny i pozytywny

Podmioty władające sieciami uzbrojenia terenu:		
Lp.	Oznaczenie podmiotu oraz imię i nazwisko osoby, która ten podmiot reprezentuje:	Stanowisko/treść uwagi:
1.	ENEA Operator Dębno Marek Cichoń	pozytywne z uwagami Uzgodnienie z uwagą. Kable występują według namiaru geodezyjnego, w miejscu występowania kabli elektroenergetycznych prace ziemne wykonywać ręcznie z zachowaniem szczególnych środków ostrożności i zachowaniem odległości wg normy N SEP-E-004, rozpoczęcie prac ziemnych zgłosić w PE Kostrzyn tel. 95 3385251.
2.	Generalna Dyrekcja Dróg Krajowych i Autostrad Oddział w Szczecinie	pozytywne bez uwag Należy zawiadomiony podmiot nie uczestniczył w naradzie
3.	Orange Polska Hurt Zarządzanie Zasobami Sieci i IT Dział Zarządzania Zasobami Infrastruktury i Obsługi Klienta w Olsztynie	pozytywne bez uwag Należy zawiadomiony podmiot nie uczestniczył w naradzie
4.	Przedsiębiorstwo Wodociągów i Kanalizacji Sp. z o.o. w Dębnie ul. Droga Zielona 1 74-400 Dębno Tomasz Maruszczak	pozytywne z uwagami Uzgodniono przebieg trasy wodociągowej administrowanej przez PWiK w Dębnie. Sieci wodociągowe występują zgodnie z podkładem geodezyjnym. W miejscu występowania sieci wodociągowej prace ziemne wykonywać ręcznie z zachowaniem szczególnych środków ostrożności. Zachowywać odległości normowe dla danej sieci. Rozpoczęcie prac ziemnych zgłosić w PWiK Dębno.

5.	PSG sp. z o.o. ul. W.Bandrowskiego 13 33-100 Tarnów Oddział Zakład Gazowniczy w Szczecinie Gazownia Szczecin Południe	pozytywne bez uwag Należy zawiadomić podmiot, który nie uczestniczył w naradzie
Wójt/burmistrz/prezydent miasta według właściwości miejscowej:		
Lp.	Oznaczenie organu oraz Imię i nazwisko osoby upoważnionej przez organ:	Stanowisko/treść uwagi:
1.	Urząd Gminy w Boleszkowicach 	pozytywne bez uwag Należy zawiadomić podmiot, który nie uczestniczył w naradzie
Inne podmioty:		
Lp.	Oznaczenie innych podmiotów, które mogą być zainteresowane rezultatami narady koordynacyjnej oraz imiona i nazwiska osób upoważnionych przez te podmioty:	Stanowisko/treść uwagi:
1.	Wydział Dróg Starostwo Powiatowe w Myśliborzu	pozytywne bez uwag Należy zawiadomić podmiot, który nie uczestniczył w naradzie

Nie złożono wniosku o koordynację robót budowlanych, o których mowa w art. 36a ust. 3 pkt 5 lit. b ustawy z dnia 7 maja 2010 r. o wspieraniu rozwoju usług i sieci telekomunikacyjnych

Treść protokołu została uzgodniona z osobami, które uczestniczyły w naradzie wyłącznie za pomocą środków komunikacji elektronicznej.

Integralną częścią protokołu z narady koordynacyjnej jest plan sytuacyjny sporządzony na kopii aktualnej mapy zasadniczej lub kopii aktualnej mapy do celów projektowych, poświadczony za zgodność z oryginałem przez projektanta z przedstawioną na nim propozycją usytuowania projektowanych sieci uzbrojenia terenu z adnotacją, że ta dokumentacja była przedmiotem narady koordynacyjnej.

Dokument podpisany elektronicznie

Protokolant: Weronika Komada

Ewa Kucharska

.....

...

Podpis i pieczęć przewodniczącego
narady koordynacyjnej

Informacje dodatkowe:

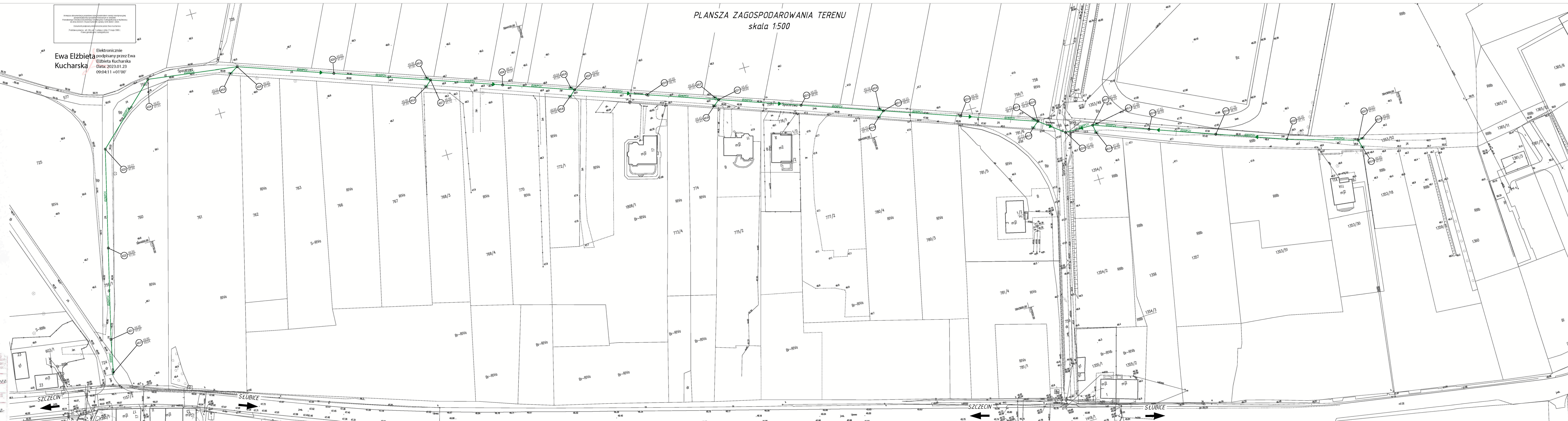
- Zgodnie z art. 28ba ust. 1 ustawy z dnia 17 maja 1989 r. Prawo geodezyjne i kartograficzne (t.j. Dz.U.2021.1990), nieobecność na naradzie koordynacyjnej podmiotu należy zawiadomionego o jej miejscu i terminie nie stanowi przeszkody do jej przeprowadzenia. Przyjmuje się, że podmiot ten nie składa zastrzeżeń do usytuowania projektowanej sieci uzbrojenia terenu (...).
- Zgodnie z § 10 ust. 1 pkt 2 Rozporządzenia Ministra Administracji i Cyfryzacji z dnia 21 października 2015 r. w sprawie powiatowej bazy GESUT i krajowej bazy GESUT (Dz.U.2015.1938), powiatową bazę GESUT (...) aktualizuje się w drodze czynności materialno-technicznych na podstawie danych lub informacji zawartych w dokumentach, które były przedmiotem narady koordynacyjnej, (...), w przypadku gdym stanowiska uczestników tej narady są jednomyślne i pozytywne.
- Zgodnie z art. 15 ust. 1 w związku z art. 48 ust. 1 pkt 3 ustawy z dnia 17 maja 1989 r. Prawo geodezyjne i kartograficzne (t.j. Dz.U.2021.1990): znaki geodezyjne, urządzenia zabezpieczające te znaki oraz budowle triangulacyjne podlegają ochronie; kto wbrew przepisom art. 15 niszczy, uszkadza, przemieszcza znaki geodezyjne, grawimetryczne lub magnetyczne i urządzenia zabezpieczające te znaki oraz budowle triangulacyjne, a także nie zawiadamia właściwych organów o zniszczeniu, uszkodzeniu lub

Strona 2 z 3 (22p)

przemieszczeniu znaków geodezyjnych, grawimetrycznych lub magnetycznych, urządzeń zabezpieczających te znaki oraz budowli triangulacyjnych, podlega karze grzywny.

4. Zgodnie z art. 277 Kodeksu karnego, kto znaki graniczne niszczy, uszkadza, przesuwa lub czyni niewidocznymi albo fałszywie wystawia podlega grzywnie, karze ograniczenia wolności albo pozbawienia wolności do lat dwóch.
5. O wymagane zezwolenia na usunięcie drzew lub krzewów kolidujących z przebiegiem projektowanej inwestycji należy wnioskować do odpowiedniego organu w trybie przepisów ustawy z dnia 16 kwietnia 2004 r. o ochronie przyrody (t.j. Dz.U.2018.1614 z późn. zm.).

PLANSZA ZAGOSPODAROWANIA TERENU
skala 1:500



Elektronicznie podpisany przez Ewa Elżbieta Kucharska
Data: 2023.01.23 09:04:11 +01'00'

Uchwały Geodezyjne i Kartograficzne
Elżbieta Kucharska
Os. Słowotek 76/6, tel. 747 41 04
74-300 MYŚLIBÓRZ
NIP: 621-024-00-00

KARTA REJESTRACYJNA MAPY
CYFROWEJ IDENTYFIKATOR

zasieg	udostępn.	asortym.	grupa funkcjonalna	Organi	Numer	data	tajność
321002.2.0001	2	9					4

DANE O MAPIE
1. Mapa zasadić w skali 1:500 mapy numerycznej
2. Mapa do celów projektowych
3. Mapa do celów projektowych

Polozenie obiektu		Obręb ewidencyjny		Numer dzialek	
Boleszkowice		Boleszkowice		Zakres mapy	

Wielkość i skala mapy		Skala 1:500	
Układ współrzędnych 2000		Procent odniesienia wysokości Kontynental	

Adnotacja o aktualności mapy		Data aktualizacji mapy	
Mapa aktualizowana		12.12.2022	

Dane o jednostce podległej aktualizacji		Wielkość (w bajtach)	
Rodzaj nośnika (1, 4, 11, 12, 13)		dmg	

Format przekazywanych danych		Wielkość (w bajtach)	
CD-R		736992	

Informacje dodatkowe		Wielkość (w bajtach)	
1. Mapa służyć do celów projektowych w zakresie pomiaru		736992	

Cot udostępnienia		Wielkość (w bajtach)	
Mapa do celów projektowych		736992	

Uwagi		Wielkość (w bajtach)	
1. Dane techniczne - z literki B		736992	

Uwagi		Wielkość (w bajtach)	
2. Poziostego ustalenia przebiegu aparatury elektromagnetycznej - z literki A		736992	

Uwagi		Wielkość (w bajtach)	
3. Rozpoznanych pomiarów pomiarów - bez literki		736992	

Uwagi		Wielkość (w bajtach)	
4. Wykazanie zmian w projekcie		736992	

Uwagi		Wielkość (w bajtach)	
5. Wykazanie zmian w projekcie		736992	

Uwagi		Wielkość (w bajtach)	
6. Wykazanie zmian w projekcie		736992	

Uwagi		Wielkość (w bajtach)	
7. Wykazanie zmian w projekcie		736992	

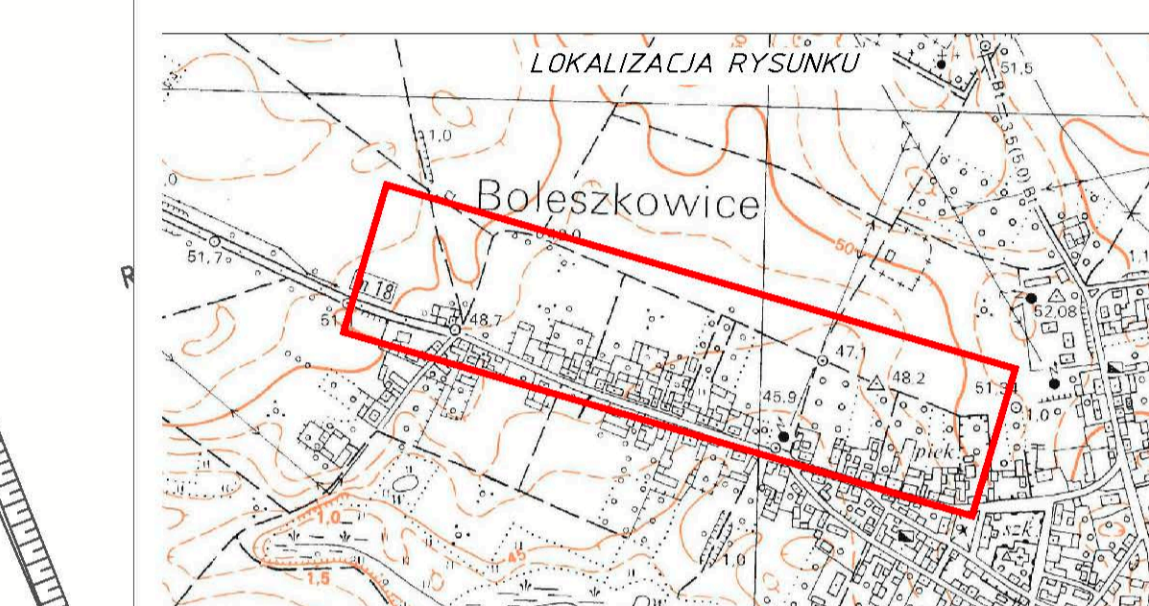
Uwagi		Wielkość (w bajtach)	
8. Wykazanie zmian w projekcie		736992	

Uwagi		Wielkość (w bajtach)	
9. Wykazanie zmian w projekcie		736992	

Uwagi		Wielkość (w bajtach)	
10. Wykazanie zmian w projekcie		736992	

WSPÓŁRZĘDNE GEODEZYJNE

K01	x=584402.82	y=547018.80
K02	x=584402.74	y=547029.72
K03	x=584402.89	y=547041.74
K04	x=584412.68	y=547011.02
K05	x=584418.38	y=547024.24
K06	x=584418.16	y=547029.36
K07	x=584402.89	y=547032.48
K08	x=584474.89	y=547035.53
K09	x=584402.82	y=547038.19
K10	x=584402.79	y=547042.04
K11	x=584402.89	y=547045.89
K12	x=584404.89	y=547041.44
K13	x=584411.10	y=547050.89
K14	x=584388.01	y=547054.16
K15	x=584388.02	y=547057.05
K16	x=584376.32	y=547060.82
K17	x=584376.39	y=547064.39
K18	x=584388.04	y=547067.05
K19	x=584395.10	y=547069.82
K20	x=584343.04	y=547082.93
K21	x=584352.94	y=547072.96
WU1	x=584394.15	y=547015.19
WU2	x=584411.12	y=547022.22
WU3	x=584408.87	y=547030.84
WU4	x=584404.37	y=547036.40
WU5	x=584404.43	y=547038.85
WU6	x=584405.24	y=547038.11
WU7	x=584404.30	y=547042.58
WU8	x=584405.33	y=547043.80
WU9	x=584402.72	y=547037.45
WU10	x=584403.87	y=547035.96
WU11	x=584402.89	y=547037.85
WU12	x=584402.80	y=547057.98
WU13	x=584397.22	y=547066.61
WU14	x=584403.87	y=547065.05
WU15	x=584403.87	y=547072.15
WU16	x=584402.04	y=547078.98



OZNACZENIA GRAFICZNE

	SIĘĆ KANALIZACJI DESZCZOWEJ
	WPŁYW DESZCZOWY

PRONIVEST
ul. Słowotek 24, 74-407 Boleszkowice

PROJEKTOWAŁ: mgr inż. Piotr Karciać

PROJEKT BUDOWLANY I.2023 1:500

PLANWSZA ZAGOSPODAROWANIA TERENU ZUD



Szczecin, 16 12 2022

OPINIA DOTYCZĄCA BADAŃ GEOTECHNICZNYCH

OBIEKT:

Przebudowa ulicy Spacerowej i Sportowej w Boleszkowicach

ZLECENIODAWCA:

**Proinvest
ul. Józefa Nowakowskiego 3F/7
73-110 Stargard**

WYKONAWCA:

**MOBILNE LABORATORIUM
I OBSŁUGA INWESTYCJI
Piotr Parfianowicz
Ul. Nehringa 36 71-836 Szczecin**

OPRACOWAŁ:

**Specjalista ds. badań laboratoryjnych
Piotr Parfianowicz**

SPECJALISTA DS.
BADAŃ LABORATORYJNYCH

Piotr Parfianowicz

**MOBILNE LABORATORIUM I OBSŁUGA INWESTYCJI
Piotr Parfianowicz
NIP: 851-274-16-14 REGON: 320420125
ul. Nehringa 36 71-836 Szczecin
601 580 153 parfianowicz.piotr@gmail.com
WWW.POMIARY-DROGOWE.PL**

CEL OPRACOWANIA

Rozpoznanie warunków gruntowo wodnych dla potrzeb inwestycji:

Przebudowa ulicy Spacerowej i Sportowej w Boleszkowicach

WYKONANE BADANIA:

1. Odwiert geologiczny za pomocą świdra ręcznego oraz ocena makroskopowa gruntu wg. PN-B 04481:1988 *Grunty budowlane. Badania próbek gruntu.* – 5 odwiertów

OPIS TERENU

Planowana inwestycja ma polegać na przebudowie ulicy Sportowej i Spacerowej w miejscowości Boleszkowice. W pobliżu planowanej inwestycji występuje niska zabudowa jednorodzinna oraz zakład przemysłowy. Geomorfologicznie jest to obszar leżący na Równinie Gorzowskiej (314,61 w podziale J. Kondrackiego), stanowiącej fragment Pojezierza Południowobałtyckiego.



MOBILNE LABORATORIUM I OBSŁUGA INWESTYCJI

Piotr Parfianowicz

NIP: 851-274-16-14 REGON: 320420125

ul. Nehringa 36 71-836 Szczecin

601 580 153 parfianowicz.piotr@gmail.com

WWW.POMIARY-DROGOWE.PL

WARUNKI GRUNTOWO – WODNE:

Istniejąca nawierzchnia składa się z warstw : ul. Spacerowej kruszywa frezu oraz przekruszu betonowego o niejednorodnej grubości środek jest wzmocniony poprzez kruszywo łamane natomiast w części bocznej grubość kruszywa jest znacznie niższa. Nawierzchnia jest w złym stanie technicznym występują na niej liczne ubytki i wykruszenia. Odcinek ul. Spacerowej (równoległy do stadionu) zbudowany jest z warstwy spieków żużlowych wymieszanych z kruszywem o grubości 10cm-20cm posadowionych na podbudowie z kruszywa/gruzu. Nawierzchnia jest w złym stanie technicznym znajdują się na niej liczne ubytki i zapadnięcia.

ul. Sportowa z warstw bitumicznych.

Na podstawie wykonanych odwiertu gruntowego świdrem ręcznym:

- punkt P1,P2,P3,P4,P5 do głębokości 0,6 m znajduje się nasyp niekontrolowany w postaci gruzu ceglanego, kruszywa.. Od głębokości 0,6 – 1,2 m zalegają piaski drobne. Od 1,2 – 2,0 znajdują się piaski gliniaste. Podczas wykonywania odwiertów na głębokości 2,0 m p.p.t nawiercono sączenia wody gruntowej. W związku z powyższymi warunkami gruntowymi należy uznać za **przeciętne**.

Uwzględniając warunki wodne, zalegające grunty w podłożu gruntowym oraz charakter wykonywanej przebudowy podłoże należy zaliczyć do grupy nośności **G3**.

USTALENIE KATEGORII GEOTECHNICZNEJ

Kategorię geotechniczną dla obiektu budowlanego ustala się w oparciu o dwa kryteria, tj.:

- charakterystykę obiektu,
- warunki gruntowe,

W podłożu przedmiotowej inwestycji występują typowe dla danego obszaru grunty mineralne, w związku z powyższymi warunkami gruntowymi omawianego podłoża należy uznać za proste. Obiekt proponuje się zaliczyć do pierwszej kategorii geotechnicznej.

Ostateczną kategorię geotechniczną określa projektant obiektu budowlanego.

WNIOSKI I ZALECENIA

Podczas wykonywania robót ziemnych przy napotkaniu nie sprzyjających warunków gruntowych tj. grunty spójne w stanie miękkoplastycznym lub płynnym. Nośność podłoża gruntowego powinno się określić za pomocą płyty statycznej VSS. Wartość wtórnego modułu odkształcenia E_2 nie powinna być mniejsza niż 25MPa. W przypadku niskich parametrów nośności konieczne jest zastosowanie dodatkowej warstwy wzmocnienia. Do budowania nasypu należy zastosować materiał niewysadzinowy o wskaźniku różnoziarnistości $U \geq 3$. Warstwę podbudowy zasadniczej można zastosować kruszywo naturalne o uziarnieniu 0/31,5mm $G_{50/30}$

MOBILNE LABORATORIUM I OBSŁUGA INWESTYCJI

Piotr Parfianowicz

NIP: 851-274-16-14 REGON: 320420125

ul. Nehringa 36 71-836 Szczecin

601 580 153 parfianowicz.piotr@gmail.com

WWW.POMIARY-DROGOWE.PL

LITERATURA

Szczegółowa Mapa Geologiczna Polski

Zarys Geotechniki Z.Wilun; 2020r

Katalog Typowych Konstrukcji Podatnych i Pólsztynych z 2014 roku

NORMY: PN-EN 1997-2:2009 Eurokod 7; PN-B 2480:86; PN-B-04481:88; PN-S-02205:98

MOBILNE LABORATROIUM I OBSŁUGA INWESTYCJI

Piotr Parfianowicz

NIP: 851-274-16-14 REGON: 320420125

ul. Nehringa 36 71-836 Szczecin

601 580 153 parfinowicz.piotr@gmail.com

WWW.POMIARY-DROGOWE.PL