



db projekt
Konrad Gądek
ul. Jana Pawła II 3/28
28-200 Staszów

PROGRAM FUNKCJONALNO-UŻYTKOWY

„PRZEBUDOWA DRÓG NA TERENIE GMINY RYTWIANY”

I. Nazwa zadania: „Przebudowa dróg na terenie Gminy Rytwiany”

- zadanie nr 2. Przebudowa drogi gminnej nr 003229T w miejscowości Sichów Duży
- zadanie nr 3. Przebudowa drogi gminnej nr 003205T w miejscowości Tuklęcz
- zadanie nr 4. Przebudowa drogi gminnej nr 003243T w miejscowości Ruda

II. Adres obiektu

Zadanie nr 2. Przebudowa drogi gminnej nr 003229T w miejscowości Sichów Duży

Jednostka ewidencyjna: 261206_2

Obręb: 0008

Działka: 1190

Jednostka ewidencyjna: 261206_2

Obręb: 0008

Działka: 1187

Jednostka ewidencyjna: 261206_2

Obręb: 0008

Działka: 141

Jednostka ewidencyjna: 261206_2

Obręb: 0005

Działka: 60

Zadanie nr 3. Przebudowa drogi gminnej nr 003205T w miejscowości Tuklęcz

Jednostka ewidencyjna: 261206_2

Obręb: 0015

Działka: 615/2

Jednostka ewidencyjna: 261206_2

Obręb: 0015

Działka: 615/1

Zadanie nr 4. Przebudowa drogi gminnej nr 003243T w miejscowości Ruda

Jednostka ewidencyjna: 261206_2

Obręb: 0007

Działka: 848

III. Nazwy i kody:

- 71322000-1 Usługi inżynierii projektowej w zakresie inżynierii lądowej i wodnej
- 45100000-8 Roboty przygotowawcze
- 45112000-5 Roboty ziemne
- 45231000-5 Odwodnienie korpusu drogowego
- 45233000-9 Roboty w zakresie konstruowania, fundamentowania oraz wykonywania nawierzchni autostrad, dróg
- 45000000-7 Roboty budowlane
- 45111291-4 Roboty w zakresie zagospodarowania terenu
- 45111200-0 Roboty w zakresie przygotowania terenu pod budowę i roboty ziemne
- 45233222-1 Chodniki
- 71200000-0 Usługi architektoniczne i podobne
- 45112700-2 Roboty końcowe

IV. Zamawiający: Gmina Rytwiany, ul. Staszowska 15, 28-236 Rytwiany

V. Zawartość Programu Funkcjonalno-Użytkowego:

- 1. Strona tytułowa**
- 2. Część opisowa**
- 3. Część informacyjna**

Wrzesień 2022r.

SPIS ZAWARTOŚCI

1. CZĘŚĆ OPISOWA

1.1. OPIS OGÓLNY PRZEDMIOTU ZAMÓWIENIA

1.1.1. CHARAKTERYSTYCZNE PARAMETRY OKREŚLAJĄCE ZAKRES ROBÓT BUDOWLANYCH

1.1.2. AKTUALNE UWARUNKOWANIA PRZEDMIOTU ZAMÓWIENIA

1.1.3. OGÓLNE WŁAŚCIWOŚCI FUNKCJONALNO-UŻYTKOWE

1.1.4. SZCZEGÓŁOWE WŁAŚCIWOŚCI FUNKCJONALNO-UŻYTKOWE

1.2. OPIS WYMAGAŃ ZAMAWIAJĄCEGO W STOSUNKU DO PRZEDMIOTU ZAMÓWIENIA

1.2.1. PRZYGOTOWANIE TERENU BUDOWY

1.2.2. WYMAGANIA DOTYCZĄCE PROJEKTU ARCHITEKTURY

1.2.3. WYMAGANIA DOTYCZĄCE PROJEKTU KONSTRUKCJI

1.2.4. WYMAGANIA DOTYCZĄCE PROJEKTU INSTALACJI

1.2.5. WYMAGANIA DOTYCZĄCE WYKOŃCZENIA

1.2.6. WYMAGANIA DOTYCZĄCE ZAGOSPODAROWANIA TERENU

2. OGÓLNE WARUNKI WYKONANIA I ODBIORU ROBÓT BUDOWLANYCH

3. CZĘŚĆ INFORMACYJNA

3.1. DOKUMENTY POTWIERDZAJĄCE ZGODNOŚĆ ZAMIERZENIA BUDOWLANEGO Z WYMAGANIAMI WYNIKAJĄCYMI Z ODRĘBNYCH PRZEPISÓW

3.2. OŚWIADCZENIE ZAMAWIAJĄCEGO STWIERDZAJĄCE JEGO PRAWO DO DYSPONOWANIA NIERUCHOMOŚCIĄ NA CELE BUDOWLANE

3.3. PRZEPISY PRAWNE I NORMY ZWIĄZANE Z PROJEKTOWANIEM I WYKONANIEM ZAMIERZENIA BUDOWLANEGO

1. CZĘŚĆ OPISOWA

1.1. OPIS OGÓLNY PRZEDMIOTU ZAMÓWIENIA

Przedmiotem zamówienia jest opracowanie dokumentacji projektowo – kosztorysowej wraz ze wszystkimi niezbędnymi uzgodnieniami umożliwiającymi uzyskanie pozwolenia na budowę lub zgłoszenie zamiaru wykonania robót wraz z wykonaniem robót budowlanych dla zamierzenia inwestycyjnego pn.: „Przebudowa dróg na terenie Gminy Rytwiany”:

- 1) -zadanie nr 2.Przebudowa drogi gminnej nr 003229T w miejscowości Sichów Duży
- 2) -zadanie nr 3.Przebudowa drogi gminnej nr 003205T w miejscowości Tuklęcz
- 3) -zadanie nr 4.Przebudowa drogi gminnej nr 003243T w miejscowości Ruda

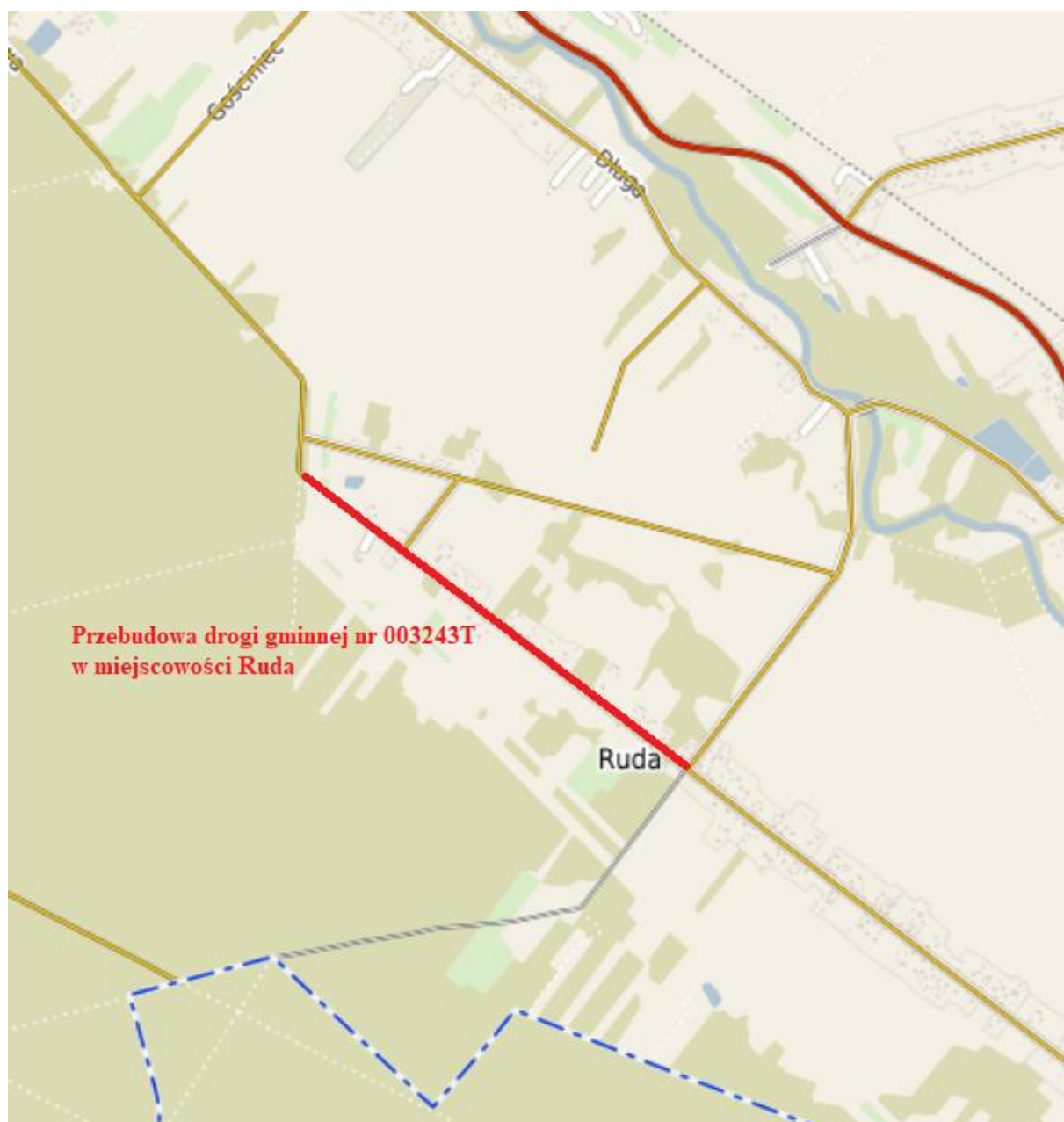
w trybie „zaprojektuj i wybuduj”, w tym:

- Opracowanie dokumentacji projektowo – kosztorysowej wraz ze wszystkimi niezbędnymi uzgodnieniami umożliwiającymi uzyskanie pozwolenia na budowę lub zgłoszenie zamiaru wykonania robót dla zamierzenia inwestycyjnego
- Wykonanie specyfikacji technicznych warunków wykonania i odbioru robót
- Wykonanie robót budowlanych wraz z niezbędnym zagospodarowaniem terenu oraz infrastrukturą techniczną.
- Wykonanie dokumentacji powykonawczej wraz z uzyskaniem, w imieniu Zamawiającego, ostatecznej decyzji pozwolenia na użytkowanie jeśli będzie wymagane.

PLAN ORIENTACYJNY







1.1.1. CHARAKTERYSTYCZNE PARAMETRY OKREŚLAJĄCE WIELKOŚĆ OBIEKTU LUB ZAKRES ROBÓT BUDOWLANYCH

Drogi muszą odpowiadać warunkom określonym w Rozporządzeniu Ministra Infrastruktury w sprawie przepisów techniczno-budowlanych dotyczących dróg publicznych (Dz.U.2022.1518) – w zakresie połączeń z drogami publicznymi w brzmieniu obowiązującym w dniu złożenia wniosku o pozwolenie na budowę lub zgłoszenie zamiaru rozpoczęcia wykonania robót budowlanych.

Przyjęte parametry techniczne projektowanych dróg :

Zadanie 2. Przebudowa drogi gminnej nr 003229T w miejscowości Sichów Duży

- Długość odcinka: 1295,00 m
- klasa drogi: D
- szerokość jezdni: 5,00 m
- szerokość utwardzonego pobocza bitumicznego: 1,50m
- nawierzchnia jezdni: bitumiczna
- szerokość poboczy utwardzonych: 0,75 m

Zadanie 3. Przebudowa drogi gminnej nr 003205T w miejscowości Tuklęcz

- Długość odcinka: 1170,00 m
- klasa drogi: D
- szerokość jezdni: 5,00 m
- nawierzchnia jezdni: bitumiczna
- szerokość chodnika: 1,80 m
- szerokość poboczy utwardzonych: 0,75 m

Zadanie 4. Przebudowa drogi gminnej nr 003243T w miejscowości Ruda

- Długość odcinka: 1435,00 m
- klasa drogi: D
- szerokość jezdni: 5,00 m
- nawierzchnia jezdni: bitumiczna
- szerokość chodnika: 1,80 m
- szerokość poboczy utwardzonych: 0,75 m

Zakres prac przewidzianych dla przedmiotowej inwestycji obejmuje m.in.:

W ramach powyższych zadań planują się wykonanie robót obejmujących położenie nowej nawierzchni w tym położenie warstwy wiążącej oraz ścieralnej. Wykonanie robót przygotowawczych dotyczących odtworzenia punktów geodezyjnych, umożliwiających dokładne usytuowanie pasa drogowego do przebudowy. Na części z dróg planują się wybudowanie chodników, wyniesionych przejść dla pieszych z solarnym oświetleniem oraz zamontowane aktywnego oznakowania. W ramach powyższych zadań planują się również wykonanie robót ziemnych, wybudowanie poboczy z materiału kamiennego, zamontowanie nowego oznakowania pionowego oraz elementów poprawiających bezpieczeństwo uczestników ruchu drogowego.

SZCZEGÓŁOWY ZAKRES ROBÓT:

I etap – dokumentacja

Opracowanie dokumentacji projektowej dla zadań pn.:

- zadanie nr 2.Przebudowa drogi gminnej nr 003229T w miejscowości Sichów Duży
- zadanie nr 3.Przebudowa drogi gminnej nr 003205T w miejscowości Tuklęcz
- zadanie nr 4.Przebudowa drogi gminnej nr 003243T w miejscowości Ruda

- Opracowanie dokumentacji projektowo – kosztorysowej wraz ze wszystkimi niezbędnymi uzgodnieniami umożliwiającymi uzyskanie pozwolenia na budowę lub zgłoszenie zamiaru wykonania robót dla zamierzenia inwestycyjnego

-Wykonanie specyfikacji technicznych warunków wykonania i odbioru robót

II etap – roboty budowlane

➤ ZADANIE NR 2. PRZEBUDOWA DROGI GMINNEJ NR 003229T W MIEJSCOWOŚCI SICHÓW DUŻY

1. Odtworzenie trasy i punktów wysokościowych w terenie równinnym (Odtworzenie układu sytuacyjno - wysokościowego drogi jej elementów oraz wykonanie inwentaryzacji powykonawczej. Łączna długość odcinka przewidzianego do przebudowy wynosi 1295m) -1295,00 m
2. Przełożenie nawierzchni z kostki brukowej wraz z obrzeżami na zjazdach. -56,00 m²
3. Wykonanie frezowania nawierzchni asfaltowych na zimno:śr. gr. w-wy 5 cm (Frezowanie istniejącej nawierzchni na głębokość śr. 5cm w celu powiązania wysokościowego istniejących i projektowanych nawierzchni bitumicznych. Wywóz i utylizacja materiałów z rozbiórki w gestii Wykonawcy.) - 268,00 m²
4. Wykonanie wykopów mechanicznie z transportem zgodnie z warunkami umowy w gr. kat. I-V (Wykop pod konstrukcję nowoprojektowanego chodnika. Należy pozostawić materiał mogący zostać wykorzystany do wbudowania w nasyp. Uwaga: miejsce odkładu w gestii Wykonawcy) – 1266,00 m³

5. Wykonanie nasypów mechanicznie z gruntu G1 z pozyskaniem i transportem gruntu. (Uwaga: miejsce dokopu lub ukopu w gestii Wykonawcy) - 53,60 m³
6. Wykonanie ulepszanego podłoża z kruszywa stabilizowanego cementem, gr. w-wy 15 cm (Wykonanie ulepszanego podłoża z kruszywa stabilizowanego cementem o $R_m=2,5$ MPa, gr. w-wy 15 cm – poszerzenie) - 3294,50 m²
7. Wykonanie podbudowy z kruszywa łamanego, gr. w-wy 25cm (Podbudowa z kruszywa łamanego stabilizowanego mechanicznie (mieszanka mineralna 0/63mm). - poszerzenie) - 3294,50 m²
8. Wykonanie nawierzchni z betonu asfaltowego o uziarnieniu 0/12,8 - warstwa wyrównawcza 50kg/m² (Wykonanie nawierzchni z betonu asfaltowego o uziarnieniu 0/12,8 - warstwa wyrównawcza, w ilość 50kg/m² na całej szerokości jezdni. Oczyszczenie nawierzchni pod warstwę wyrównawczą Skropienie powierzchni emulsją asfaltową, szybko rozpadową w ilości pod wyrównawczą.) – 8329,50 m²
9. Wykonanie warstwy ścieralnej z betonu asfaltowego gr. w-wy 3cm (Wykonanie nawierzchni z BA 0/12,8 – warstwa ścieralna, gr. w-wy 3cm na całej szerokości jezdni. Oczyszczenie nawierzchni pod warstwę ścieralną Skropienie powierzchni emulsją asfaltową, szybko rozpadową w ilości pod ścieralną.) - 8200,00 m²
10. Uzupełnienie poboczy i zjazdów gruntowych materiałem kamiennym (Plantowanie i uzupełnienie - pobocza o śr. szerokości 0,75m i gr. 10cm wykonane z mieszanki 0-32mm) - 1367,50 m²
11. Regulacja urządzeń obcych. Regulacja wysokościowa studzienek i zaworów. - 1kpl.
12. Demontaż istniejących znaków drogowych. – 2 szt.
13. Ustawienie słupków z rur stalowych dla znaków drogowych (usunięcie istniejących znaków drogowych) – 2 szt.
14. Przymocowanie tarcz znaków drogowych odblaskowych do słupków – 2 szt.
15. Wykonanie kompletnego podniesionego prefabrykowanego przejścia dla pieszych wraz z oznakowaniem aktywnym i oświetleniem solarnym – 2 kpl.
16. Wykonanie malowania cienkowarstwowego – 275,00 m²
17. Montaż punktowych świateł odblaskowych („kocie oczka”) - 460 szt.

➤ **ZADANIE NR 3. PRZEBUDOWA DROGI GMINNEJ NR 003205T
W MIEJSCOWOŚCI TUKLECZ**

1. Odtworzenie trasy i punktów wysokościowych w terenie równinnym (Odtworzenie układu sytuacyjno - wysokościowego drogi jej elementów oraz wykonanie inwentaryzacji powykonawczej. Łączna długość odcinka przewidzianego do przebudowy wynosi 1170m) -1170,00m
2. Rozebranie przepustów z rur betonowych (Rozebranie przepustów średnicy 40-60cm wraz z wykonaniem niezbędnych wykopów i rozbiórek nawierzchni. Wywóz i utylizacja materiałów z rozbiórki w gestii Wykonawcy.)-36,00m
3. Przełożenie nawierzchni z kostki brukowej wraz z obrzeżami na zjazdach. -120,00m²
4. Wykonanie frezowania nawierzchni asfaltowych na zimno:śr. gr. w-wy 5 cm (Frezowanie istniejącej nawierzchni na głębokość śr. 5cm w celu powiązania wysokościowego istniejących i projektowanych nawierzchni bitumicznych. Wywóz i utylizacja materiałów z rozbiórki w gestii Wykonawcy.) -1512,50 m²
5. Rozebranie konstrukcji jezdni na głębokość 30cm. (Rozebranie konstrukcji nawierzchni na głębokość śr. 30cm w celu przesunięcia jezdni. Wywóz i utylizacja materiałów z rozbiórki w gestii Wykonawcy.)- 1287,00 m²
6. Wykonanie wykopów mechanicznie z transportem zgodnie z warunkami umowy w gr. kat. I-V (Wykop pod konstrukcję nowoprojektowanego chodnika. Należy pozostawić materiał mogący zostać wykorzystany do wbudowania w nasyp. Uwaga: miejsce odkładu w gestii Wykonawcy) – 561,60 m³
7. Wykonanie nasypów mechanicznie z gruntu G1 z pozyskaniem i transportem gruntu. (Uwaga: miejsce dokopu lub ukopu w gestii Wykonawcy)- 117,00 m³
8. Ułożenie rowu krytego z rur PP SN 8 średnicy 400mm. (Wykonanie kolektora z rur PP SN 8 średnicy 400mm wraz z wykonaniem podsypki, zasypki. Wykonanie niezbędnych wykopów i rozbiórek nawierzchni.)- 908,00 m
9. Wykonanie kompletnych studzienek śr. 50cm głębokości 100cm wraz z wpustem żeliwnym. (Wykonanie kompletnych studzienek wraz z wykonaniem wykopów (przekopów, rozebrania nawierzchni), podsypki i zasypki.) – 18 szt.
10. Wykonanie przykanalików z rur PVC o średnicy 20 cm (Wykonanie przykanalików z rur PVC-U kl. S o średnicy 20 cm wraz z wykonaniem wykopów (przekopów, rozebrania nawierzchni), podsypki i zasypki.)- 90,00 m

11. Wykonanie studni rewizyjnych o średnicy 1,0 m (Wykonanie kompletnych studni rewizyjnych wraz z wykonaniem wykopów, podsypki, zasypki oraz pierścieniami i pokrywami typu ciężkiego)- 18 szt.
12. Wykonanie ścianek czołowych do przepustów. (Wykonanie ścianek czołowych z betonu B-20 o szerokości 20 cm z użyciem deskowania, ścianki zbrojone dwoma rzędami siatki stalowej żebrowanej (A-III) ϕ 10 mm co 20 cm. Fundament ścianki 0,6x0,4x3,0 m izolacja Abizolem R+2P (wraz z wykonaniem wykopów)- 6,00 m³
13. Przebudowa przepustu ramowego o wymiarach 2,5*1,5 długości 30m – 1,00 kpl.
14. Wykonanie ulepszanego podłoża z kruszywa stabilizowanego cementem, gr. w-wy 15 cm (Wykonanie ulepszanego podłoża z kruszywa stabilizowanego cementem o $R_m=2,5$ MPa, gr. w-wy 15 cm – poszerzenie)- 1404,00 m²
15. Wykonanie podbudowy z kruszywa łamanego, gr. w-wy 25cm (Podbudowa z kruszywa łamanego stabilizowanego mechanicznie (mieszanka mineralna 0/63mm). - poszerzenie)- 1404,00 m²
16. Wykonanie podbudowy z kruszywa łamanego, gr. w-wy 15cm (Podbudowa z kruszywa łamanego stabilizowanego mechanicznie (mieszanka mineralna 0/32,5mm). - chodnik)- 2106,00 m²
17. Wykonanie nawierzchni z betonu asfaltowego o uziarnieniu 0/12,8 - warstwa wyrównawcza, wiążąca rozłożona w ilości 50kg/m² (Wykonanie nawierzchni z betonu asfaltowego o uziarnieniu 0/12,8 - warstwa wyrównawcza, ilość 50kg/m² na poszerzeniach jezdni. Oczyszczenie nawierzchni pod warstwę wyrównawczą Skropienie powierzchni emulsją asfaltową, szybkorozpadową w ilości pod wyrównawczą.)- 298,35 Mg
18. Wykonanie nawierzchni z betonu asfaltowego o uziarnieniu 0/12,8 - warstwa ścieralna gr. w-wy 3cm (Wykonanie nawierzchni z betonu asfaltowego o uziarnieniu 0/12,8 – warstwa ścieralna, gr. w-wy 3cm na całej szerokości jezdni. Oczyszczenie nawierzchni pod warstwę wiążącą Skropienie powierzchni emulsją asfaltową, szybkorozpadową w ilości pod ścieralną.)- 5850,00 m²
19. Ustawienie krawężników betonowych o wymiarach 15x30cm na ławie betonowej (Krawężniki betonowe o wymiarach 15x30cm, ułożone na podsypce cementowo piaskowej 1:4 gr.5cm po zagęszczeniu na ławie betonowej (beton B15) $V=0,13$ m³/m)- 1170,00 m
20. Wykonanie nawierzchni z kostki brukowej betonowej gr. 8 cm - kostka kolorowa (Wykonanie warstwy ścieralnej z kostki brukowej betonowej o gr 8 cm na podpypce

cementowo - piaskowej 1:4 o gr. 5cm - kostka kolorowa wg. Wskazań inwestora.)- 2106,00 m²

21. Ustawienie obrzeży betonowych o wymiarach 25x8 cm (Obrzeże betonowych o wymiarach 25x8 cm na podsypce cementowo - piaskowej 1:4 o gr 3 cm na ławie betonowej B10)- 1178,00 m
22. Uzupełnienie poboczy i zjazdów gruntowych materiałem kamiennym (Plantowanie i uzupełnienie - pobocza o śr. szerokości 0,75m i gr. 10cm wykonane z mieszanki 0-32mm)- 877,50 m²
23. Regulacja urządzeń obcych. Regulacja wysokościowa studzienek i zaworów.- 1,00 kpl.
24. Demontaż istniejących znaków drogowych.- 2,00 szt.
25. Ustawienie słupków z rur stalowych dla znaków drogowych (usunięcie istniejących znaków drogowych)- 2,00 szt.
26. Przymocowanie tarcz znaków drogowych odblaskowych do słupków- 2,00 szt.
27. Wykonanie kompletnego podniesionego prefabrykowanego przejścia dla pieszych wraz z oznakowaniem aktywnym i oświetleniem solarnym. 4,00 kpl.
28. Ustawienie barier drogowych U-12a – 50,00 m
29. Wykonanie malowania cienkowarstwowego- 110,00 m²

➤ **ZADANIE NR 4. PRZEBUDOWA DROGI GMINNEJ NR 003243T W MIEJSCOWOŚCI RUDA**

1. Odtworzenie trasy i punktów wysokościowych w terenie równinnym (Odtworzenie układu sytuacyjno - wysokościowego drogi jej elementów oraz wykonanie inwentaryzacji powykonawczej. Łączna długość odcinka przewidzianego do przebudowy wynosi 1435m) -1435,00m
2. Rozebranie przepustów z rur betonowych (Rozebranie przepustów średnicy 40-60cm wraz z wykonaniem niezbędnych wykopów i rozbiórek nawierzchni. Wywóz i utylizacja materiałów z rozbiórki w gestii Wykonawcy) -36,00 m
3. Mechaniczne ścinanie drzew z karczowaniem pni o średnicy 46-70cm z wywiezieniem dłużyc, karpiny i gałęzi – 6 szt.

4. Przełożenie nawierzchni z kostki brukowej wraz z obrzeża mina zjazdach. -120,00 m²
5. Wykonanie frezowania nawierzchni asfaltowych na zimno:śr. gr. w-wy 5 cm (Frezowanie istniejącej nawierzchni na głębokość śr. 5cm w celu powiązania wysokościowego istniejących i projektowanych nawierzchni bitumicznych. Wywóz i utylizacja materiałów z rozbiórki w gestii Wykonawcy.) -1550,00 m²
6. Rozebranie konstrukcji jezdni na głębokość 30cm. (Rozebranie konstrukcji nawierzchni na głębokość śr. 30cm w celu przesunięcia jezdni. Wywóz i utylizacja materiałów z rozbiórki w gestii Wykonawcy.) -1320,00 m²
7. Wykonanie wykopów mechanicznie z transportem zgodnie z warunkami umowy w gr. kat. I-V (Wykop pod konstrukcję nowoprojektowanego chodnika. Należy pozostawić materiał mogący zostać wykorzystany do wbudowania w nasyp. Uwaga: miejsce odkładu w gestii Wykonawcy) -576,00 m³
8. Wykonanie nasypów mechanicznie z gruntu G1 z pozyskaniem i transportem gruntu. (Uwaga: miejsce dokopu lub ukopu w gestii Wykonawcy) – 252,00 m³
9. Ułożenie rowu krytego z rur PP SN 8 średnicy 400mm. (Wykonanie kolektora z rur PP SN 8 średnicy 400mm wraz z wykonaniem podsypki, zasypki. Wykonanie niezbędnych wykopów i rozbiórek nawierzchni.) – 1220,00 m
10. Wykonanie kompletnych studzienek śr. 50cm głębokości 100cm wraz z wpustem żeliwnym. (Wykonanie kompletnych studzienek wraz z wykonaniem wykopów (przekopów, rozebrania nawierzchni), podsypki i zasypki.) – 20 szt.
11. Wykonanie przykanalików z rur PVC o średnicy 20 cm (Wykonanie przykanalików z rur PVC-U kl. S o średnicy 20 cm wraz z wykonaniem wykopów (przekopów, rozebrania nawierzchni), podsypki i zasypki.)- 100,00 m
12. Wykonanie studni rewizyjnych o średnicy 1,0 m (Wykonanie kompletnych studni rewizyjnych wraz z wykonaniem wykopów, podsypki, zasypki oraz pierścieniami i pokrywami typu ciężkiego) – 22 szt.
13. Wykonanie przepustu z rur PP SN 8 średnicy 600mm. (Przpuśt pod koroną drogi z rur PP SN 8 średnicy 600mm wraz z wykonaniem podsypki, zasypki. Wykonanie niezbędnych wykopów i rozbiórek nawierzchni.)- 6,00 m
14. Wykonanie ścianek czołowych do przepustów. (Wykonanie ścianek czołowych z betonu B-20 o szerokości 20 cm z użyciem deskowania, ścianki zbrojone dwoma rzędami siatki stalowej żebrowanej (A-III) fi 10 mm co 20 cm. Fundament ścianki 0,6x0,4x3,0 m izolacja Abizolem R+2P (wraz z wykonaniem wykopów) – 4 szt.

15. Wykonanie ulepszanego podłoża z kruszywa stabilizowanego cementem, gr. w-wy 15 cm (Wykonanie ulepszanego podłoża z kruszywa stabilizowanego cementem o $R_m=2,5$ MPa, gr. w-wy 15 cm – poszerzenie)- 1440,00 m²
16. Wykonanie podbudowy z kruszywa łamanego, gr. w-wy 25cm (Podbudowa z kruszywa łamanego stabilizowanego mechanicznie (mieszanka mineralna 0/63mm). - poszerzenie)- 2727,00 m²
17. Wykonanie podbudowy z kruszywa łamanego, gr. w-wy 15cm (Podbudowa z kruszywa łamanego stabilizowanego mechanicznie (mieszanka mineralna 0/32,5mm). - chodnik) – 2160 m²
18. Wykonanie nawierzchni z betonu asfaltowego o uziarnieniu 0/12,8 - warstwa wyrównawcza, wiążąca rozłożona w ilości 50kg/m² (Wykonanie nawierzchni z betonu asfaltowego o uziarnieniu 0/12,8 - warstwa wyrównawcza, ilość 50kg/m² na poszerzeniach jezdni. Oczyszczenie nawierzchni pod warstwę wyrównawczą Skropienie powierzchni emulsją asfaltową, szybko rozpadową w ilości pod wyrównawczą.)- 365,93 Mg
19. Wykonanie nawierzchni z betonu asfaltowego o uziarnieniu 0/12,8 - warstwa ścieralna gr. w-wy 3cm (Wykonanie nawierzchni z z betonu asfaltowego o uziarnieniu 0/12,8 – warstwa ścieralna, gr. w-wy 3cm na całej szerokości jezdni. Oczyszczenie nawierzchni pod warstwę wiążącą Skropienie powierzchni emulsją asfaltową, szybko rozpadową w ilości pod ścieralną.)- 7170,00 m²
20. Ustawienie krawężników betonowych o wymiarach 15x30cm na ławie betonowej (Krawężniki betonowe o wymiarach 15x30cm, ułożone na podsypce cementowo piaskowej 1:4 gr.5cm po zagęszczeniu na ławie betonowej (beton B15) $V=0,13\text{m}^3/\text{m}$) – 1200,00 m
21. Wykonanie nawierzchni z kostki brukowej betonowej gr. 8 cm - kostka kolorowa (Wykonanie warstwy ścieralnej z kostki brukowej betonowej o gr 8 cm na podsypce cementowo - piaskowej 1:4 o gr. 5cm - kostka kolorowa wg. Wskazań inwestora.) – 2160,00 m²
22. Ustawienie obrzeży betonowych o wymiarach 25x8 cm (Obrzeże betonowych o wymiarach 25x8 cm na podsypce cementowo - piaskowej 1:4 o gr 3 cm na ławie betonowej B10)- 1204,00 m
23. Ciek przykrawężnikowy (Wykonanie cieku z dwóch rzędów kostki betonowej gr. 8cm na ławie betonowej B20 wraz z wykonaniem niezbędnych robót rozbiórkowych)- 1200,00 m

24. Uzupełnienie poboczy i zjazdów gruntowych materiałem kamiennym (Plantowanie i uzupełnienie - pobocza o śr. szerokości 0,75m i gr. 10cm wykonane z mieszanki 0-32mm) – 1426,50 m²
 25. Regulacja urządzeń obcych. Regulacja wysokościowa studzienek i zaworów.
- 1 kpl.
 26. Demontaż istniejących znaków drogowy. – 2szt.
 27. Ustawienie słupków z rur stalowych dla znaków drogowych (usunięcie istniejących znaków drogowych) – 2 szt.
 28. Przymocowanie tarcz znaków drogowych odblaskowych do słupków – 2szt.
 29. Wykonanie kompletnego podniesionego prefabrykowanego przejścia dla pieszych wraz z oznakowaniem aktywnym i oświetleniem solarnym – 2 kpl.
 30. Wykonanie malowania cienkowarstwowego – 55 m²
- Zamawiający dopuszcza możliwość zastosowania materiałów równoważnych. Zamawiający informuje jednocześnie, że wskazane w dokumentacji przetargowej nazwy materiałów i producentów mają charakter przykładowy. Zostały one bowiem przywołane jedynie w celu sprecyzowania parametrów i wymogów techniczno-użytkowych przedmiotu zamówienia. Zamawiający dopuszcza składanie ofert materiałowo i technologicznie równoważnych. Zgodnie z art. 30 ust. 5 ustawy Wykonawca, który powołuje się na rozwiązania równoważne opisywanym przez Zamawiającego, jest obowiązany wykazać, że oferowane przez niego materiały czy urządzenia spełniają wymagania określone przez zamawiającego. W związku z powyższym, w przypadku zaoferowania materiałów i urządzeń równoważnych do materiałów i urządzeń określonych w dokumentacji, wykonawca zobowiązany jest załączyć do oferty szczegółowy opis oferowanych materiałów i urządzeń wskazując, że zaproponowane rozwiązania są równoważne pod względem technicznym, jakościowym i funkcjonalnym. Nie wykazanie materiałów i urządzeń równoważnych traktowane będzie, jako deklaracja wbudowania materiałów wymienionych w dokumentacji projektowej.

1.1.2. AKTUALNE UWARUNKOWANIA PRZEDMIOTU ZAMÓWIENIA

Podstawę działań Wykonawcy w zakresie projektowania przedsięwzięcia stanowią warunki i wymagania zawarte w niniejszym PFU oraz obowiązujące przepisy prawne regulujące uzyskanie niezbędnych decyzji, zezwoleń, pozwoleń, zgód i uzgodnień oraz realizację robot budowlanych zgodnie z prawem.

Przedmiotowe decyzje, zezwolenia, pozwolenia, zgody, uzgodnienia oraz realizację robot budowlanych Wykonawca uwzględni przygotowując ofertę i ujmie w cenie ofertowej.

Dokumentacja projektowa oraz dokumentacja towarzysząca powinna spełniać wymagania niezbędne do uzyskania zgłoszenia zamiaru rozpoczęcia wykonania robot budowlanych lub uzyskania pozwolenia na budowę a przed złożeniem wniosku o wydanie tej decyzji zostanie przedstawiona do zatwierdzenia przez Zamawiającego.

Przedmiotowe odcinki drogi położone są w obszarze wiejskim, realizacja zadania znacząco poprawi bezpieczeństwo ruchu pieszych użytkowników dróg, jak również wpłynie na komfort i bezpieczeństwo jazdy. Przedmiotowe drogi stanowią również bezpośredni dojazd do terenów na których prowadzona jest produkcja rolna, sadownictwo i ogrodnictwo.

1.1.3. OGÓLNE WŁAŚCIWOŚCI FUNKCJONALNO-UŻYTKOWE

Głównym celem projektu jest stworzenie atrakcyjnej przestrzeni publicznej (drogowej) służącej mieszkańcom obszaru przy przebudowanych drogach gminnych, w tym:

- Pobudzenie aktywności mieszkańców;
- Rozwój oraz poprawa dostępności infrastruktury drogowej
- Stworzenie bezpiecznej, estetycznej i funkcjonalnej przestrzeni publicznej (drogowej) służącej poprawie jakości życia mieszkańców;
- Racjonalne wykorzystanie potencjałów obszaru objętego projektem;
- Zwiększenie atrakcyjności turystycznej Gminy Rytwiany;

Wykonawca ponadto, winien zapewnić lub wskazać alternatywne możliwości prowadzenia ruchu pieszego, rowerowego i związanego z obsługą terenów przyległych, a także zapewnić dostęp do drogi publicznej nieruchomości położonych wzdłuż drogi. Projektowane urządzenia zabezpieczające przed wzajemnym niekorzystnym oddziaływaniem nie powinny nadmiernie ograniczać dostępności drogi.

1.1.4. SZCZEGÓŁOWE WŁAŚCIWOŚCI FUNKCJONALNO UŻYTKOWE WYRAŻONE WE WSKAŹNIKACH POWIERZCHNIOWO KUBATUROWYCH

Powierzchnia całej działki

Zadanie 2. Przebudowa drogi gminnej nr 003229T w miejscowości Sichów Duży

-1187 obręb Sichów Duży: 0,59 ha

-1190 obręb Sichów Duży: 0,18 ha

-141 obręb Sichów Duży: 0,37 ha

- 60 obręb Podborek: 0,07 ha

Zadanie 3. Przebudowa drogi gminnej nr 003205T w miejscowości Tuklęcz

- 615/2 obręb Tuklęcz: 0,34 ha

-615/1 obręb Tuklęcz: 0.86 ha

Zadanie 4. Przebudowa drogi gminnej nr 003243T w miejscowości Ruda

- 848 obręb Ruda: 1,26 ha

Łączna powierzchnia działek w m2 na obszarze opracowania:

Zadanie 2. Przebudowa drogi gminnej nr 003229T w miejscowości Sichów Duży

-1187 obręb Sichów Duży, 1190 obręb Sichów Duży, 141 obręb Sichów Duży, 60 obręb Podborek

9389,00 m2

Zadanie 3. Przebudowa drogi gminnej nr 003205T w miejscowości Tuklęcz

- 615/2 obręb Tuklęcz, 615/1 obręb Tuklęcz

9126,00 m2

Zadanie 4. Przebudowa drogi gminnej nr 003243T w miejscowości Ruda

- 848 obręb Ruda

11193,00 m2

1.2. OPIS WYMAGAŃ ZAMAWIAJĄCEGO W STOSUNKU DO PRZEDMIOTU ZAMÓWIENIA

Projekt budowlany i wykonawczy powinien zostać sporządzony w oparciu o wytyczne w programie funkcjonalno-użytkowym. Opracowanie powinno być traktowane jako punkt wyjściowy do realizacji właściwego projektu budowlanego i wykonawczego oraz realizacji inwestycji, mają one charakter poglądowy. Wykonawca musi się liczyć z sytuacją, że rodzaje robót i ilości wg PFU mogą ulec zmianie po opracowaniu dokumentacji projektowej.

Do obowiązków Wykonawcy realizującego przebudowy w systemie „zaprojektuj i wybuduj” będzie należało (niezależnie od danych załączonych w części informacyjnej PFU):

- pozyskanie wszystkich istotnych informacji niezbędnych do projektowania, w tym wynikających z dokumentów planistycznych gmin, zasobów zarządców i administratorów obiektów i urządzeń, archiwów i innych jednostek mogących posiadać informacje odnośnie terenu przedsięwzięcia,
- sporządzenie mapy do celów projektowych dla potrzeb PB i PT,
- sporządzenie (dokonanie) wszelkich inwentaryzacji, ocen, ekspertyz, pomiarów i badań terenu i istniejących obiektów i urządzeń. W tym zakresie należy również dokonać analizy dostępności komunikacyjnej działek położonych przy projektowanej drodze,
- uzyskanie warunków technicznych przebudowy i zabezpieczenia wszystkich kolidujących sieci zewnętrznych (jeżeli wymagane),
- sporządzenie dokumentacji projektowej technicznej umożliwiającej realizację obiektów budowlanych,
- sporządzenie wszelkich opracowań wynikających z dostosowania dokumentacji projektowej do układu współrzędnych sytuacyjnych oraz układu wysokościowego aktualnie obowiązujących na terenie inwestycji,
- sporządzenie wszelkich projektów związanych z organizacją robót i placu budowy, gospodarką odpadami,
- sporządzeniu projektu stałej organizacji ruchu,
- sporządzenie geodezyjnej inwentaryzacji powykonawczej,

Ponadto Zamawiający wymaga aby:

- każde rozwiązanie projektowe, które na etapie wykonawstwa projektu i robót powoduje zajętość pasa drogowego funkcjonującego ciągu drogowego winno uwzględniać konieczność sporządzenia projektu organizacji ruchu na czas wykonawstwa,
- techniczne rozwiązania projektowe wprowadzające zmiany rzeczowe i lokalizacyjne istniejącego oznakowania pionowego, poziomego, sygnałów drogowych lub urządzeń bezpieczeństwa wymagają sporządzenia projektu stałej organizacji ruchu uwzględniając w/w zmiany w zakresie rozwiązania wymagają kompletności rozwiązań organizacji ruchu z dostosowaniem odcinków włączeń łącznie z kompletnością informacji kierunkowej,
- Zamawiający wymaga, aby Wykonawca w opracowanym projekcie tymczasowej organizacji ruchu w trakcie wyłączenia skrzyżowań lub odcinków dróg wskazał konieczne objazdy,
- Wykonawca na etapie opracowania projektu organizacji ruchu winien wykazać konieczne oznakowanie dotyczące najmniej chronionych uczestników ruchu i zaprojektowanych nowych niestandardowych udoskonaleń lub ograniczeń wpływających na postrzegalność wszystkich uczestników ruchu przez uczestników o decydującym znaczeniu ruchu,

1.2.1. PRZYGOTOWANIE TERENU BUDOWY

Wyroby budowlane stosowane w trakcie wykonywania robót budowlanych, muszą spełniać wymagania polskich przepisów. Wykonawca musi posiadać dokumenty potwierdzające, że zostały one wprowadzone do obrotu zgodnie z regulacjami ustawy o wyrobach budowlanych i posiadają wymagane deklaracje zgodności oraz certyfikaty.

Teren należy ogrodzić i zabezpieczyć przed dostępem osób nieupoważnionych. Wykonawca zobowiązany jest do zapewnienia ochrony terenu objętego placem budowy do czasu jej zakończenia jak również zabezpieczenia znajdującego się wyposażenia a także składowanych własnych materiałów budowlanych i sprzętu.

1.2.2. WYMAGANIA DOTYCZĄCE PROJEKTU ARCHITEKTURY

-Wyniki badań gruntowo-wodnych na terenie budowy wymagane dla potrzeb posadowienia obiektów.

-Inwentaryzacja zieleni.

-W przypadku kolizji projektowanej budowy z istniejącym drzewostanem, należy sporządzić inwentaryzację zieleni i uzyskać stosowne zezwolenie na usunięcie drzew. Zieleń niska zostanie odtworzona i uzupełniona po zakończeniu robót budowlanych.

-Porozumienia, zgody lub pozwolenia oraz warunki techniczne i realizacyjne związane z przyłączeniem obiektu do istniejących sieci wodociągowych, kanalizacyjnych, ciepłych, gazowych, energetycznych, i teletechnicznych oraz dróg samochodowych, kolejowych i wodnych (jeśli dotyczy).

-Mapa do celów projektowych.

1.2.3. WYMAGANIA DOTYCZĄCE PROJEKTU KONSTRUKCJI

Konstrukcja: Wykonawca winien zakładać możliwe najprostsze rozwiązania oraz najmniejszą ingerencję w istniejące konstrukcje oraz zaprojektować zgodnie z wymaganiem Polskich Norm.

1.2.4. WYMAGANIA DOTYCZĄCE PROJEKTU INSTALACJI

Projekt instalacyjny powinien zawierać m.in.:

Wykonanie oznakowania aktywnego na podniesionych przejściach dla pieszych.

1.2.5. WYMAGANIA DOTYCZĄCE WYKOŃCZENIA

Prace wykończeniowe będą realizowane zgodnie z Szczegółowymi Specyfikacjami Technicznymi przygotowanymi przez Wykonawcę i zaaprobowanymi przez Zamawiającego.

1.2.6. WYMAGANIA DOTYCZĄCE ZAGOSPODAROWANIA TERENU

1) **Zadanie nr 2.** Przebudowa drogi gminnej nr 003229T w miejscowości Sichów Duży

- Odtworzenie trasy i punktów wysokościowych w terenie równinnym
- Przełożenie nawierzchni z kostki brukowej wraz z obrzeżami na zjazdach
- Wykonanie frezowania nawierzchni asfaltowych na zimno
- Wykonanie wykopów mechanicznie z transportem
- Wykonanie nasypów mechanicznie z gruntu
- Wykonanie ulepszonego podłoża z kruszywa stabilizowanego cementem
- Wykonanie podbudowy z kruszywa łamanego
- Wykonanie nawierzchni z betonu asfaltowego- warstwa wyrównawcza
- Wykonanie warstwy ścieralnej z betonu asfaltowego- warstwa ścieralna
- Uzupełnienie poboczy i zjazdów gruntowych materiałem kamiennym
- Regulacja urządzeń obcych. Regulacja wysokościowa studzienek i zaworów
- Demontaż istniejących znaków drogowy
- Ustawienie słupków z rur stalowych dla znaków drogowych
- Przymocowanie tarcz znaków drogowych odblaskowych do słupków
- Wykonanie kompletnego podniesionego prefabrykowanego przejścia dla pieszych wraz z oznakowaniem aktywnym i oświetleniem solarnym
- Wykonanie malowania cienkowarstwowego
- Montaż punktowych świateł odblaskowych ("kocie oczka")

2) **Zadanie nr 3.** Przebudowa drogi gminnej nr 003205T w miejscowości Tuklęcz

- Odtworzenie trasy i punktów wysokościowych w terenie równinnym
- Rozebranie przepustów z rur betonowych
- Przełożenie nawierzchni z kostki brukowej wraz z obrzeżami na zjazdach
- Wykonanie frezowania nawierzchni asfaltowych na zimno
- Rozebranie konstrukcji jezdni na głębokość 30cm
- Wykonanie wykopów mechanicznie z transportem
- Wykonanie nasypów mechanicznie z gruntu
- Ułożenie rowu krytego
- Wykonanie kompletnych studzienek

- Wykonanie przykanalików
- Wykonanie studni rewizyjnych
- Wykonanie ścianek czołowych do przepustów
- Przebudowa przepustu ramowego
- Wykonanie ulepszanego podłoża z kruszywa stabilizowanego cementem
- Wykonanie podbudowy z kruszywa łamanego
- Wykonanie nawierzchni z betonu asfaltowego- warstwa wyrównawcza
- Wykonanie nawierzchni z betonu asfaltowego- warstwa ścieralna
- Ustawienie krawężników betonowych
- Wykonanie nawierzchni z kostki brukowej betonowej
- Ustawienie obrzeży betonowych
- Uzupełnienie poboczy i zjazdów gruntowych materiałem kamiennym
- Regulacja urządzeń obcych
- Demontaż istniejących znaków drogowych
- Ustawienie słupków z rur stalowych dla znaków drogowych
- Przymocowanie tarcz znaków drogowych odbłaskowych do słupków
- Wykonanie kompletnego podniesionego prefabrykowanego przejścia dla pieszych wraz z oznakowaniem aktywnym i oświetleniem solarnym
- Ustawienie barier drogowych U-12a
- Wykonanie malowania cienkowarstwowego

4) Zadanie nr 4. Przebudowa drogi gminnej nr 003243T w miejscowości Ruda

- Odtworzenie trasy i punktów wysokościowych w terenie równinnym
- Mechaniczne ścinanie drzew z karczowaniem pni o średnicy 46-70cm z wywiezieniem dłuźyc, karpiny i gałęzi
- Rozebranie przepustów z rur betonowych
- Przełożenie nawierzchni z kostki brukowej wraz z obrzeża mina zjazdach
- Wykonanie frezowania nawierzchni asfaltowych na zimno
- Rozebranie konstrukcji jezdni na głębokość 30cm
- Wykonanie wykopów mechanicznie z transportem
- Wykonanie nasypów mechanicznie z gruntu
- Ułożenie rowu krytego

- Wykonanie kompletnych studzienek
- Wykonanie przykanalików
- Wykonanie studni rewizyjnych
- Wykonanie przepustu
- Wykonanie ścianek czołowych do przepustów
- Wykonanie ulepszanego podłoża z kruszywa stabilizowanego cementem
- Wykonanie podbudowy z kruszywa łamanego
- Wykonanie nawierzchni z betonu asfaltowego- warstwa wyrównawcza
- Wykonanie nawierzchni z z betonu asfaltowego- warstwa ścieralna
- Ustawienie krawężników betonowych
- Wykonanie nawierzchni z kostki brukowej betonowej
- Ustawienie obrzeży betonowych
- Ciek przykrawężnikowy
- Uzupełnienie poboczy i zjazdów gruntowych materiałem kamiennym
- Regulacja urządzeń obcych
- Demontaż istniejących znaków drogowy
- Ustawienie słupków z rur stalowych dla znaków drogowych
- Przymocowanie tarcz znaków drogowych odblaskowych do słupków
- Wykonanie kompletnego podniesionego prefabrykowanego przejścia dla pieszych wraz z oznakowaniem aktywnym i oświetleniem solarnym
- Wykonanie malowania cienkowarstwowego

2. OGÓLNE WARUNKI WYKONANIA I ODBIORU ROBÓT BUDOWLANYCH

Wykonawca robót będzie zobowiązany do przyjęcia odpowiedzialności cywilnej za wyniki działalności w zakresie:

- zgodności sporządzonej na podstawie niniejszego PFU kompleksowej dokumentacji projektowej z realizowanymi robotami budowlano-montażowymi,
- zabezpieczenia interesów osób trzecich,
- warunków bezpieczeństwa i higieny pracy,
- prawidłowej, zgodnej ze sztuką organizacji robót budowlanych,
- ochrony środowiska,
- warunków bezpieczeństwa ruchu drogowego i pieszego w sąsiedztwie budowy i na samej budowie.

Wyroby stosowane w trakcie wykonywania robót budowlanych mają spełniać wymagania polskich przepisów, a Wykonawca będzie w posiadaniu dokumentów potwierdzających, że

zostały one wprowadzone do obrotu zgodnie z odpowiednimi przepisami i posiadają wymagane parametry oraz certyfikaty bezpieczeństwa i jakości.

Zamawiający podda kontroli w szczególności:

- opracowanie projektu budowlanego,
- rozwiązania projektowe zawarte w Projekcie Wykonawczym przed skierowaniem do realizacji, w aspekcie ich zgodności z umową oraz Programem Funkcjonalno-Użytkowym,
- sposób wykonania robót w aspekcie zgodności wykonania z Projektem Wykonawczym i Szczegółowymi Specyfikacjami Technicznymi oraz prowadzenia nadzoru autorskiego nad projektem budowlano – technicznym,
- stosowane materiały i urządzenia, w odniesieniu do dokumentów potwierdzających ich dopuszczenie do obrotu oraz zgodności parametrów z danymi zawartymi w Specyfikacjach Technicznych.

Transport materiałów oraz praca sprzętu i maszyn budowlanych nie mogą stanowić utrudnienia ani zagrożenia dla eksploatacji i użytkowania innych obiektów w ramach kompleksu;

Teren prac winien być wygradzony, zabezpieczony przed dostępem dla osób postronnych; sposób wygradzenia placu budowy należy uzgodnić z przedstawicielami Użytkownika terenu; Nawierzchnie terenu poza obszarem opracowania, w razie zniszczenia, po zakończeniu prac powinny być doprowadzone do stanu pierwotnego.

Dla potrzeb zapewnienia współpracy z Wykonawcą i prowadzenia kontroli wykonawczych robót oraz dokonywania odbiorów, Zamawiający przewiduje ustanowienie inspektora nadzoru inwestorskiego w zakresie wynikającym z ustawy Prawo budowlane i postanowień umowy wymaganych branż.

Zamawiający ustala ryczałtowe wynagrodzenie dla Wykonawcy. Warunki wynagrodzenia określa umowa zawarta pomiędzy Zamawiającym a Wykonawcą.

Wykonawca zobowiązany jest w ramach zamówienia do wykonania i utrzymania w stanie nadającym się do użytku wszystkich robót tymczasowych (itp. organizacja robót budowlano-instalacyjnych, zabezpieczenie interesów osób trzecich, spełnienie warunków bezpieczeństwa i higieny pracy, ochrona środowiska, zabezpieczenia robót przed dostępem osób nieupoważnionych, zabezpieczenia terenu robót od następstw związanych z budową itp.), niezbędnych do zrealizowania przedmiotu zamówienia oraz ich likwidacji po zakończeniu prac. Do odbioru końcowego Wykonawca przekaze Zamawiającemu dokumentację powykonawczą. Okres gwarancji na wykonany przedmiot wynosi min. 60 miesięcy, od dnia odbioru końcowego.

3. CZĘŚĆ INFORMACYJNA

3.1. DOKUMENTY POTWIERDZAJĄCE ZGODNOŚĆ ZAMIERZENIA BUDOWLANEGO Z WYMAGANIAMI WYNIKAJĄCYMI Z ODRĘBNYCH PRZEPISÓW

Wykonawca we własnym zakresie pozyska wszelkie niezbędne dokumenty potwierdzające zgodność zamierzenia budowlanego wymaganiami wynikającymi z odrębnych przepisów.

3.2. OŚWIADCZENIE ZAMAWIAJĄCEGO STWIERDZAJĄCE JEGO PRAWO DO DYSPONOWANIA NIERUCHOMOŚCIĄ NA CELE BUDOWLANE

Zamawiający oświadcza, że posiada tytuł prawny do dysponowania nieruchomościami znajdującymi się na działkach o nr ewid.:

- 1187 obręb Sichów Duży
- 1190 obręb Sichów Duży
- 141 obręb Sichów Duży
- 60 obręb Podborek
- 615/2 obręb Tuklęcz
- 615/1 obręb Tuklęcz
- 848 obręb Ruda

3.3. PRZEPISY PRAWNE I NORMY ZWIĄZANE Z PROJEKTOWANIEM I WYKONANIEM ZAMIERZENIA BUDOWLANEGO

Projekt należy wykonać zgodnie z postanowieniami ustawy Prawo Budowlane (t.j. Dz. U. z 2021 poz. 2351 z późn. zm.) obowiązującymi Polskimi Normami, warunkami technicznymi wykonania i odbioru robót budowlanych i zasadami sztuki budowlanej. Wykonawca jest zobowiązany wykonać przedmiot zamówienia spełniając wymogi; Rozporządzenia Ministra Infrastruktury w sprawie przepisów techniczno-budowlanych dotyczących dróg publicznych (Dz.U.2022.1518) oraz zgodnie z zasadami wiedzy technicznej i sztuki budowlanej.