


DOKUMENTACJA PROJEKTOWA				
Przedmiot opracowania:	Utwardzenie terenu wraz z miejscami postojowymi na działkach oznaczonych nr ewid. działka 241/49 obr. 17 oraz działka 241/47 obr. 17 Miasto Sulejów.			
Adres Inwestycji:	Nazwa jednostki ewidencyjnej: GM. SULEJÓW Nazwa i numer obrębu ewidencyjnego: 0017 – Sulejów Numery działek ewidencyjnych: 241/47 i 241/49			
Inwestor	<p>GMINA SULEJÓW ul. KONECKA 42, 97-330 SULEJÓW</p> 			
Wykonawca opracowania projektowego.	<p>Projektowanie, Kierowanie i Nadzór nad Inwestycjami Drogowymi Łukasz Ząbecki Jaksonek 27, 26-337 Aleksandrów NIP 7681723446 Regon 523106392 e-mail: lukasz.zabecki@o2.pl tel. 500 126 956</p>			
Opracował	Łukasz Ząbecki	Uprawnienia do projektowania w specjalności drogowej bez ograniczeń LOD/4183/PBD/20 z dnia 13.10.2020	BRANŻA DROGOWA	Data opracowania: Luty 2024 r.

SPIS TREŚCI

I. Dokumenty dołączone do projektu (str. 3-5)

1. Kopia decyzji o nadaniu projektantom wszystkich specjalności uprawnień budowlanych w odpowiedniej specjalności
2. Kopia zaświadczenia o przynależności projektanta do właściwej izby samorządu zawodowego.
3. Oświadczenie projektanta o sporządzeniu projektu zgodnie z obowiązującymi przepisami i zasadami wiedzy technicznej.

II. Część opisowa

III. Część rysunkowa

1. Lokalizacja
2. PZT
3. Przekrój 1-1

Luty, 2024 r.

OŚWIADCZENIE

Na podstawie art. 34 ust. 3d, pkt. 3 ustawy z dnia 7 lipca 1994r. – *Prawo budowlane*
(tekst jednolity: Dz. U. z 2021 r. poz. 2351, z 2022 r. poz. 88)

OŚWIADCZAM,

że projekt pod nazwą:

**Utwardzenie terenu wraz z miejscami postojowymi na działkach
oznaczonych nr ewid. działka 241/49 obr. 17 oraz działka 241/47 obr.
17 Miasto Sulejów.**

.....
(nazwa, rodzaj i adres zamierzenia budowlanego)

został sporządzony zgodnie z obowiązującymi przepisami oraz zasadami wiedzy technicznej.

Projektant:

ZESPÓŁ AUTORSKI	IMIĘ I NAZWISKO	SPECJALNOŚĆ I NUMER UPRAWNIEŃ BUDOWLANYCH	ZAKRES OPRACOWANIA	DATA OPRACO WANIA	PODPIS
Projektant	Łukasz Ząbecki	do projektowania bez ograniczeń w specjalności drogowej LOD/4183/PBD/20 z dnia 13.10.2020	BRANŻA DROGOWA	Luty 2024 r.	

OPIS DO PROJEKTU ZAGOSPODAROWANIA

1. Przedmiot inwestycji

Przedmiotem inwestycji jest Utwardzenie terenu wraz z miejscami postojowymi na działkach oznaczonych nr ewid. działka 241/49 obr. 17 oraz działka 241/47 obr. 17 Miasto Sulejów., gm. Sulejów, pow. piotrkowski, woj. łódzkie.

2. PODSTAWA OPRACOWANIA

- Mapa zasadnicza w skali 1:500
- Pomiary uzupełniające, wizja lokalna
- Rozporządzenie Ministra Infrastruktury z dnia 12 kwietnia 2002 . w sprawie warunków technicznych, jakim powinny odpowiadać budynki i ich usytuowanie (tekst jednolity Dz. U. z 2022 r. poz. 1225)
- Ustawa Prawo budowlane Dz. U. 1994 Nr 89 poz. 414 USTAWA z dnia 7 lipca 1994 r .
- Obowiązujące normy i przepisy
- ROZPORZĄDZENIEMINISTRA INFRASTRUKTURY z dnia 24 czerwca 2022 r. w sprawie przepisów techniczno-budowlanych dotyczących dróg publicznych
- umowa z Inwestorem

3. Istniejący stan zagospodarowania terenu

W stanie istniejącym teren inwestycji stanowią działka drogowa o nr 241/47 obr. 17. Miasto Sulejów – kat. „Dr” na której zlokalizowana jest droga wewnętrzna o zmiennej szerokości utwardzona kruszywem łamanym oraz działka budowlana 241/49 obr. 17. Miasto Sulejów – kat. „B”, która w obecnym stanie jest niezagospodarowana Spływ wód opadowych odbywa się grawitacyjne na działkę drogową nr o nr 241/47 oraz na przyległy nieutwardzony teren.

W działkach objętych opracowaniem i w ich pobliżu z urządzeń infrastruktury technicznej występuje:

- sieć wodociągowa z przyłączami,
- sieć kanalizacyjna
- sieć teletechniczna
- ciepłociąg
- sieć gazowa
- sieć napowietrzna i kablowa energetyczna nn,
-

Przedmiotowe działki są w zarządzie Gminy i ogranicza się jedynie do wykonania prac w obrębie działek: nr ewid. działka 241/49 obr. 17 oraz działka 241/47 obr. 17 Miasto Sulejów

4. Opis projektowanych zmian zagospodarowania terenu działek

Projektuje się w ramach niniejszej inwestycji wykonanie miejsc postojowych dla 10 samochodów osobowych (w tym wydzielone jedno miejsce dla pojazdu osoby z ograniczeniami ruchowymi) oraz utwardzenie pozostałej części terenu przy pomocy płyt ażurowych, kostki brukowej betonowej i kruszywa łamanego – zgodnie z rozwiązaniem przedstawionym w części rysunkowej opracowania.

5. Inne dane

Projektowana inwestycja nie wywołuje niekorzystnego wpływu na środowisko, a osoby tam przebywające nie będą poddane działaniom warunków szkodliwych, które mogłyby mieć niekorzystny wpływ na ich zdrowie (hałas, wibracje, zakłócenia elektryczne i promieniowanie). Inwestycja nie powoduje ograniczenia użytkowania terenów sąsiednich zgodnie z ich przeznaczeniem. Inwestycja zlokalizowana jest na działkach numer ewidencyjny 241/49 obr. 17 oraz działka 241/47 obr. 17 Miasto Sulejów

6. Określenie obszaru oddziaływania projektowanej inwestycji

Przy określaniu obszaru oddziaływania obiektu, o którym mowa w art. 34, ust. 3 pkt. 5 ustawy Prawo budowlane, zastosowanie znajduje:

- ustawa z dnia 7 lipca 1994r. – Prawo budowlane (tekst jednolity: Dz. U. z 2021 r. poz. 2351, z 2022 r. poz. 88),
- rozporządzenie Ministra Transportu i Gospodarki Morskiej z dnia 2 marca 1999 r. w sprawie warunków technicznych, jakim powinny odpowiadać drogi publiczne i ich usytuowanie (Dz. U. Nr 43, poz. 430 z póź. zm.).

Zasięg oddziaływania obiektu – drogi wewnętrzna i działka budowlana ogranicza się do istniejących działek objętych opracowaniem. Realizacja przedmiotowej inwestycji nie powoduje ograniczenia dostępu do dróg publicznych, możliwości korzystania z wody, kanalizacji, energii elektrycznej i ciepłej oraz środków łączności przez osoby trzecie w obszarze oddziaływania obiektu budowlanego. Ponadto nie wpływa negatywnie na dostęp światła dziennego do pomieszczeń przeznaczonych na pobyt ludzi. Rozwiązania techniczne oraz sposób zagospodarowania terenu nie powodują uciążliwości związanych z hałasem, wibracjami, zakłóceniami elektrycznymi i promieniowaniem, a także zanieczyszczeniem powietrza, wody i gleby.

7. Opinia geotechniczna obiektu

W związku z wykonaniem miejsc postojowych i utwardzenia terenu z uwagi na prostą konstrukcję, posadowienie na nośnym podłożu gruntowym, oraz występujące proste warunki gruntowych (grunt jednorodny, wody gruntowe poniżej projektowanego poziomu posadowienia warstw konstrukcyjnych drogi), zalicza się do pierwszej kategorii geotechnicznej, gdyż cechuje się statycznie wyznaczalnymi schematami obliczeniowymi i prostymi warunkami gruntowymi.

Projektant:

Łukasz Ząbecki

OPIS TECHNICZNY

1. PODSTWA OPRACOWANIA

Niniejsze opracowanie sporządzone zostało na zlecenie Gminy Sulejów. Podstawą stanowiącą wykonanie niniejszego opracowania były następujące materiały:

- Umowa oraz Zlecenie i uzgodnienia z Inwestorem;
- Mapa sytuacyjno – wysokościowa w skali 1:500
- „Rozporządzenie Ministra Transportu i Gospodarki Morskiej z dnia 2 marca 1999 r. w sprawie warunków technicznych jakim powinny odpowiadać drogi publiczne i ich usytuowanie (Dz.U. 2016 poz.124).

1. Zakres opracowania

Utwierdzenie terenu wraz z miejscami postojowymi na działkach oznaczonych nr ewid. działka 241/49 obr. 17 oraz działka 241/47 obr. 17 Miasto Sulejów.

W zakres inwestycji wchodzi następujące roboty:

- wytyczenie geodezyjne w terenie;
- usunięcie drzew i krzewów wraz z wykarczowaniem pnia;
- roboty ziemne;
- profilowanie i zagęszczanie istniejącej konstrukcji jezdni
- ułożenie warstw podbudowy (dolnej i górnej) z kruszywa łamanego;
- wykonanie nawierzchni utwardzenia terenu i miejsc postojowych z płyt ażurowych i kostki brukowej betonowej oraz z kruszywa łamanego – zgodnie z częścią rysunkową opracowania;

2. Stan istniejący

Charakterystyka terenu

W stanie istniejącym teren inwestycji stanowią działka drogowa o nr 241/47 obr. 17. Miasto Sulejów – kat. „Dr” na której zlokalizowana jest droga wewnętrzna o zmiennej szerokości utwardzona kruszywem łamanym oraz działka budowlana 241/49 obr. 17. Miasto Sulejów – kat. „B”, która w obecnym stanie jest niezagospodarowana

Spływ wód opadowych odbywa się grawitacyjne na działkę drogową nr o nr 241/47 oraz na przyległy nieutwardzony teren.

W działkach objętych opracowaniem i w ich pobliżu z urządzeń infrastruktury technicznej występuje:

- sieć wodociągowa z przyłączami,
- sieć kanalizacyjna
- sieć teletechniczna
- ciepłociąg
- sieć gazowa
- sieć napowietrzna i kablowa energetyczna nn,

Przedmiotowe działki są w zarządzie Gminy i ogranicza się jedynie do wykonania prac w obrębie działek: nr ewid. działka 241/49 obr. 17 oraz działka 241/47 obr. 17 Miasto Sulejów

2.1. Odwodnienie

Odwodnienie terenu objętego opracowaniem powierzchniowe wg stanu istniejącego, na teren zielony.

2.2. Stan istniejący

W obecnym stanie teren objęty opracowaniem posiada nieregularne spadki, lokalne nierówności i zmienna szerokość utwardzenia z niejednorodnego materiału.

2.3. Uzbrojenie terenu nad i podziemne

W działkach objętych opracowaniem i w ich pobliżu z urządzeń infrastruktury technicznej występuje:

- sieć wodociągowa z przyłączami,
- sieć kanalizacyjna
- sieć teletechniczna
- ciepłociąg
- sieć gazowa
- sieć napowietrzna i kablowa energetyczna nn,

Lokalizacja uzbrojenia widoczna na planie zagospodarowania terenu. Nie wyklucza się występowania także innych niezainwentaryzowanych urządzeń podziemnych.

Wszelkie prace wykonywane w pobliżu sieci uzbrojenia terenu należy wykonać ręcznie i pod nadzorem właściwego gestora.

3. Dane inwestycji

3.1. Podstawowy zakres inwestycji

Projektuje się w ramach niniejszej inwestycji wykonanie parkingu dla 10 samochodów osobowych (w tym wydzielone jedno miejsce dla pojazdu osoby z ograniczeniami ruchowymi) oraz utwardzenie pozostałej części terenu przy pomocy płyt ażurowych, kostki brukowej betonowej i kruszywa łamanego – zgodnie z rozwiązaniem przedstawionym w części rysunkowej opracowania.

3.2. Parametry techniczne

- Miejsca postojowe do parkowania prostopadłego
 - 9 szt. o wymiarach 2,5 x 5,0 mb
 - 1 szt. O wymiarach 3,6 x 5,0 mb
- Spadek podłużny dostosowany do istniejącego terenu
- Utwardzenie terenu zgodnie z planem zagospodarowania terenu

3.2.1. Miejsca postojowe

➤ **Konstrukcja:**

- Warstwa ścierna z płyt ażurowych 40x60x8 cm wypełnionych kruszywem frakcji 2/8 mm lub kostki brukowej betonowej gr 8 cm – w przypadku miejsca dla niepełnosprawnych i linii wydzielających miejsca postojowe – kolor kostki do uzgodnienia z inwestorem;
- podbudowa zasadnicza z KŁF 2/8 mm gr. 5 cm;
- podbudowa pomocnicza z KŁF 0/31,5 mm gr. 10 cm;
- warstwa odsączająca z piasku gr 10 cm

3.2.2. Utwardzenie terenu

- Warstwa ścierna z płyt ażurowych 40x60x8 cm wypełnionych kruszywem frakcji 2/8 mm
 - podbudowa zasadnicza z KŁF 2/8 mm gr. 5 cm;
 - podbudowa pomocnicza z KŁF 0/31,5 mm gr. 10 cm;
 - warstwa odsączająca z piasku gr 10 cm
- oraz
- górna warstwa nawierzchni z KŁF 0/31,5 mm gr. 15 cm; - zgodnie z planem sytuacyjnym zagospodarowania terenu

3.3. Odwodnienie

Odwodnienie terenu objętego opracowaniem, jak dotychczas powierzchniowe, realizowane poprzez powierzchniowe odprowadzenie wód opadowych na teren zielony w pasie drogowym.

4. Urządzenia obce

Roboty w pobliżu punktów poligonowych, sieci prowadzić ręcznie. Punkty które ulegną zniszczeniu, należy odtworzyć.

5. Bezpieczeństwo i higiena pracy

Ze względu na realizację inwestycji należy zwrócić uwagę na to, aby:

- pracownicy w czasie przebywania na budowie powinni być ubrani w jaskrawe kamizelki ostrzegawcze,
- zabezpieczenie i oznakowanie robót należy utrzymać przez cały okres budowy.

Oznakowanie prowadzonych robót związanych z wykonaniem robót wykonać należy zgodnie z zatwierdzonym Projektem Organizacji Ruchu na czas robót. Przed rozpoczęciem robót, które wymagają wprowadzenia zmian w istniejącej organizacji ruchu, Wykonawca powinien przedstawić zatwierdzony projekt organizacji ruchu na czas budowy.

6. Technologia robót

Wszystkie roboty należy wykonać zgodnie z obowiązującymi przepisami i normami. Materiały i wyroby muszą posiadać Aprobata Techniczną dopuszczającą je do stosowania w budownictwie drogowym.

Roboty ziemne w pobliżu istniejących urządzeń podziemnych należy wykonywać ręcznie i ze szczególną ostrożnością. Szczegółowy opis technologii robót podano w Specyfikacjach Technicznych.

Do podstawowych obowiązków Wykonawcy należy na czas trwania robót drogowych utrzymanie drogi w stanie dostatecznym. Zimowe utrzymanie drogi (uzupełnianie ubytków, oraz odśnieżanie) na odcinku placu budowy należy do Wykonawcy. Ponadto Wykonawca robót powinien bezwarunkowo prawidłowo zabezpieczyć teren budowy przed dostępem osób trzecich.

Projektant
Łukasz Ząbecki

INFORMACJA

dotycząca bezpieczeństwa i ochrony zdrowia

Nazwa i adres obiektu budowlanego:

Utwardzenie terenu wraz z miejscami postojowymi na działkach oznaczonych nr ewid. działka 241/49 obr. 17 oraz działka 241/47 obr. 17 Miasto Sulejów.

Inwestor i jego adres:

Gmina Sulejów
Sulejów,
ul. Konecka 42
97-330 Sulejów

Projektant sporządzający informację bież:

Projektant
Łukasz Ząbecki

1. Zakres robót i kolejność realizacji

Inwestycja polega na utwardzeniu terenu wraz z miejscami postojowymi na działkach oznaczonych nr ewid. działka 241/49 obr. 17 oraz działka 241/47 obr. 17 Miasto Sulejów.

Zakres robót budowlanych związanych z realizacją zamierzenia obejmuje:

- wytyczenie geodezyjne w terenie;
- usunięcie drzew i krzewów wraz z wykarczowaniem pnia;
- roboty ziemne;
- profilowanie i zagęszczanie istniejącej konstrukcji jezdni
- ułożenie warstw podbudowy (dolnej i górnej) z kruszywa łamanego;
- wykonanie nawierzchni utwardzenia terenu i miejsc postojowych z płyt ażurowych i kostki brukowej betonowej oraz z kruszywa łamanego – zgodnie z częścią rysunkową opracowania;

2. Wykaz istniejących obiektów.

- teren pod przewidzianą inwestycję.

3. Elementy zagospodarowania działek lub terenu, które mogą stwarzać zagrożenie bezpieczeństwa i zdrowia ludzi.

- sieć wodociągowa z przyłączami,
- sieć kanalizacyjna
- sieć teletechniczna
- ciepłociąg
- sieć gazowa
- sieć napowietrzna i kablowa energetyczna nn,

4. Przewidywane zagrożenia występujące podczas realizacji robót.

Roboty budowlane, których charakter, organizacja lub miejsce prowadzenia stwarzają szczególnie wysokie ryzyko powstania zagrożenia bezpieczeństwa i zdrowia ludzi:

- ruch pojazdów transportowych i maszyn drogowych;
- praca maszyn przy wykonywaniu robót ziemnych;
- rozładunek materiałów potrzebnych do remontu drogi.

Wskazania i zalecenia:

- zamknięcie placu na czas prowadzenia robót;
- zabezpieczenie strefy wykonywanych robót poprzez oznakowanie i zabezpieczenie robót drogowych;
- wyznaczenie strefy niebezpiecznej podczas pracy maszyn minimum 6,00 m;
- przy robotach w pasie drogowym uzgodnić zajęcie pasa drogowego z zarządcą drogi;
- roboty w pobliżu istniejących sieci uzbrojenia podziemnego prowadzić pod nadzorem zarządzających tymi sieciami.

5. Instruktaż pracowników przed przystąpieniem do realizacji robót.

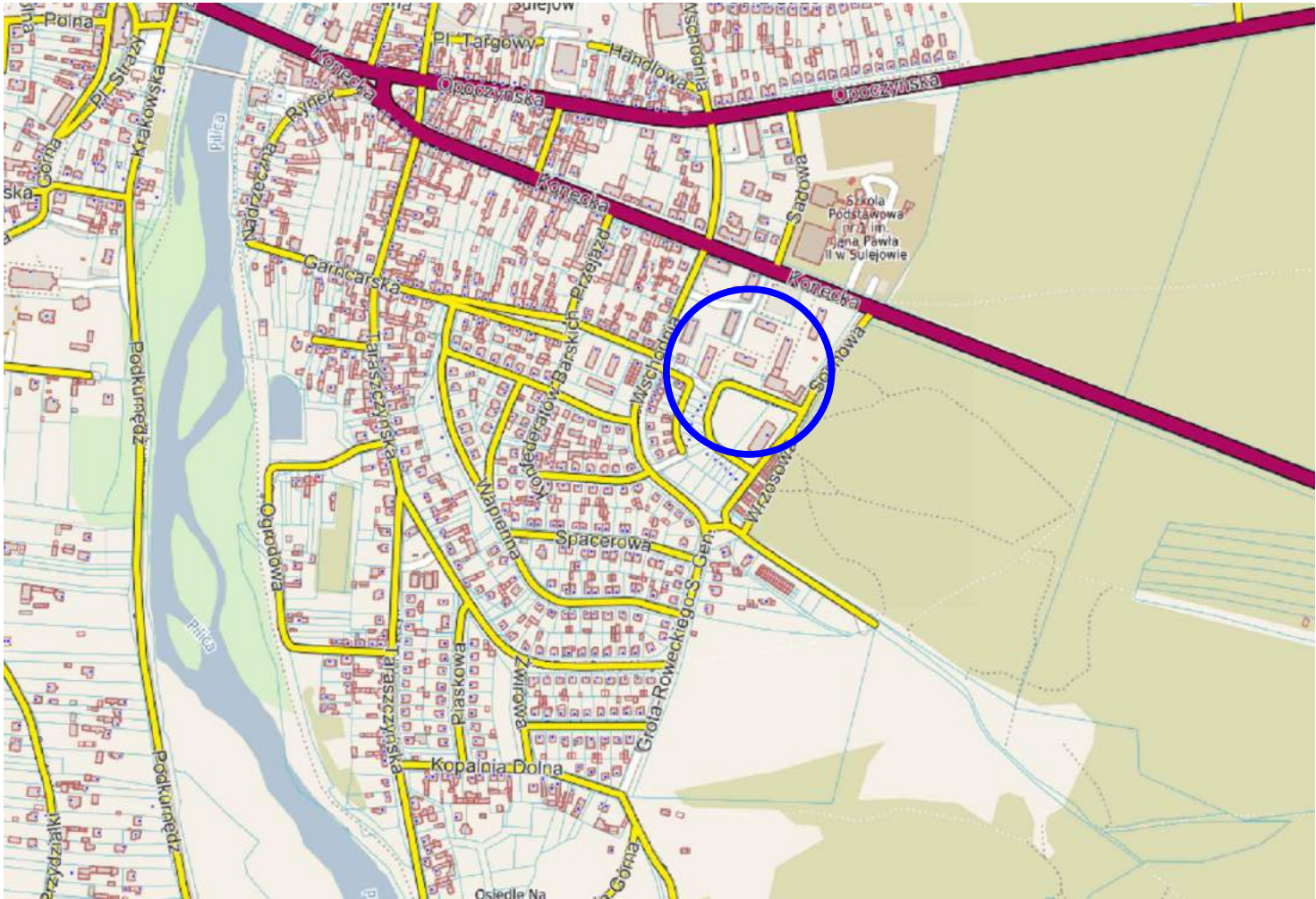
Instruktaż pracowników należy przeprowadzić w oparciu o szczegółowe zasady bezpieczeństwa i higieny pracy przy wykonywaniu robót budowlanych ze szczególnym uwzględnieniem zasad wykonywania robót budowlanych w strefach zagrożenia zdrowia i ich sąsiedztwa oraz stosownie przez pracowników środków ochrony indywidualnej zgodnie ze specyfikacją wykonywania robót w zakresie branży drogowej. Używać maszyn i urządzeń sprawnych i posiadających aktualne badania techniczne i dopuszczone do pracy.

Uwagi ogólne

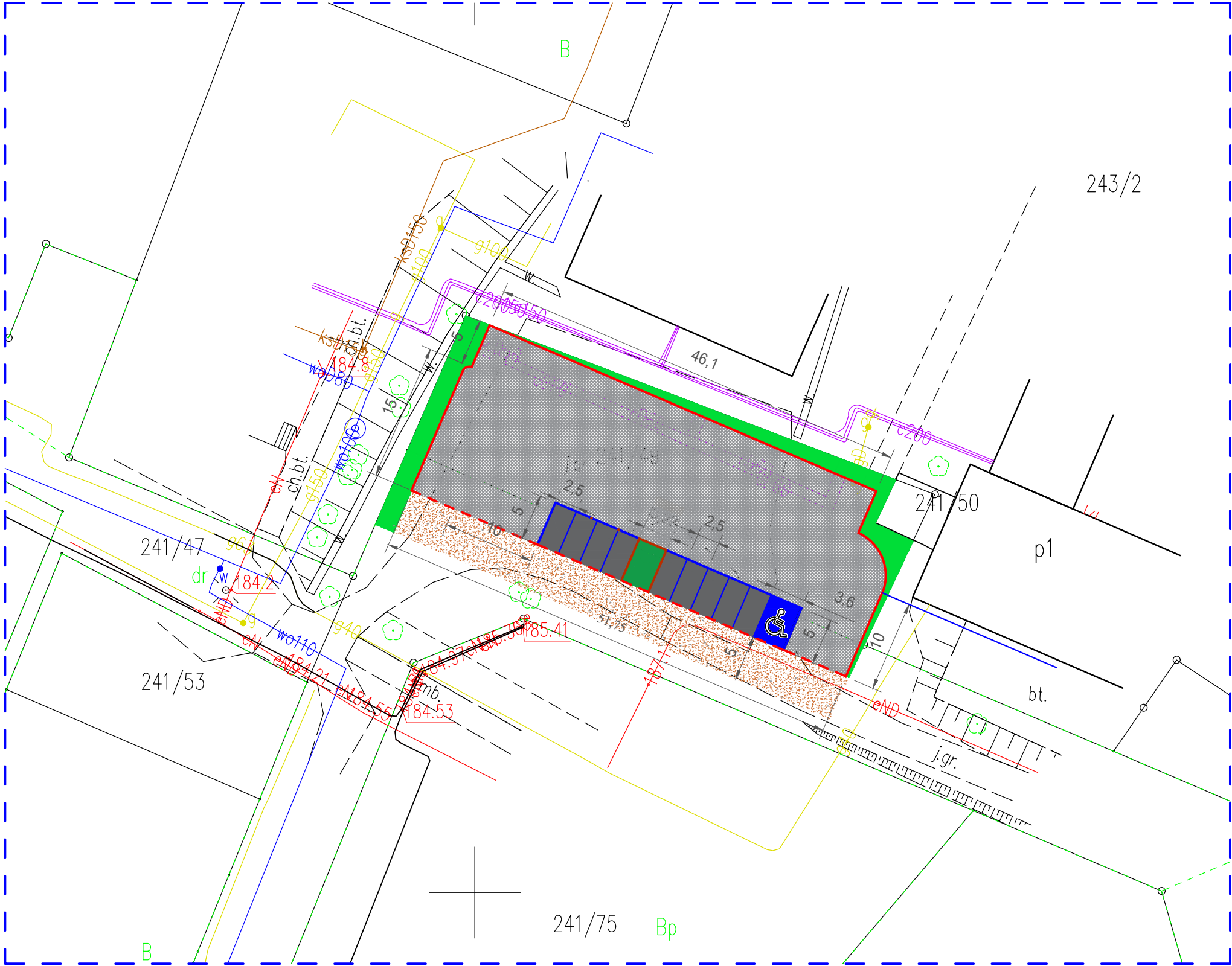
- wszystkie roboty ziemne w sąsiedztwie istniejących uzbrojeń winny być wykonywane ręcznie pod nadzorem inspektora nadzoru i zainteresowanych instytucji;
- przed rozpoczęciem robót ziemnych, należy wykonać wykopy kontrolne celem ustalenia rzeczywistych tras istniejących urządzeń podziemnych tj. odspojenie gruntów sposobem ręcznym bez użycia kilofów. Zaleca się użycia detektorów stosowanych w budownictwie do wykrywania sieci metalowych takich jak kable energetyczne, telekomunikacyjne, sieci wodociągowej, kanalizacyjnej, gazowej i ciepłej;
- w trakcie prowadzenia robót należy szczególnie zwrócić uwagę na zachowanie wymaganej normą odległości co najmniej 0,5 m od istniejącej sieci;
- wykopy, z uwagi na ruch osób zatrudnionych przy wykopach, należy odgrodzić poręczami ochronnymi o wysokości 1,1 m i zaopatrzyć w odpowiednie tabliczki ostrzegawcze. Powyższe dotyczy również strefy ochronnej w miejscu składowania materiałów na placu budowy oraz sąsiedztwa remontowanej drogi w czasie pracy sprzętu;
- kadra dozoru winna być wyposażona w środki łączności telekomunikacyjnej;
- numery telefonów alarmowych winny być umieszczone w miejscu widocznym i dostępnym;
- pracownicy zatrudnieni przy robotach winni być wyposażeni w odzież ochronną i kamizelki ostrzegawcze;
- operatorzy sprzętu budowlanego i maszyn drogowych muszą posiadać aktualne uprawnienia do obsługi maszyn;
- prace w pobliżu drzew należy wykonywać ręcznie, w taki sposób, aby nie uszkodzić korzeni. Uszkodzone korzenie oraz w przypadkach koniecznych, korzenie do 3cm średnicy obciąć na sucho, pozostałe korzenie opuścić głębiej i zabezpieczyć przed wysychaniem. Pnie drzew zabezpieczyć przed uszkodzeniem osłoną z desek, siatki lub w inny sposób zaakceptowany przez Inspektora. Osłonę wykonać na taką wysokość, aby wykluczyć uszkodzenie pni. Za uszkodzenia drzew spowodowane niewłaściwym prowadzeniem robót odpowiada Wykonawca.
- wszelka dokumentacja tj. techniczna, dziennik budowy, dokumentacja BHP, winna znajdować się w biurze kierownika budowy;
- kierownik budowy codziennie przed rozpoczęciem robót winien sprawdzić plac budowy, stan techniczny maszyn i urządzeń.

Projektant
Lukasz Ząbecki

PLAN ORIENTACYJNY



Zamawiający:	GMINA SULEJÓW 97-300 Piotrków Trybunalski ul. Kasztanowa 31		
Jedn. proj:	Projektowanie, Kierowanie i Nadzór nad Inwestycjami Drogowymi Łukasz Ząbecki 26-330 Sulejów ul. Konecka 42		
Nazwa oprac:	Utwardzenie terenu wraz z miejscami postojowymi na działkach oznaczonych nr ewid. działka 241/49 obr. 17 oraz działka 241/47 obr. 17 Miasto Sulejów		
Branża:	DROGOWA	Nazwa rysunku:	PLAN ORIENTACYJNY
Podpis:		Skala:	1:25 000
		Numer rysunku:	1

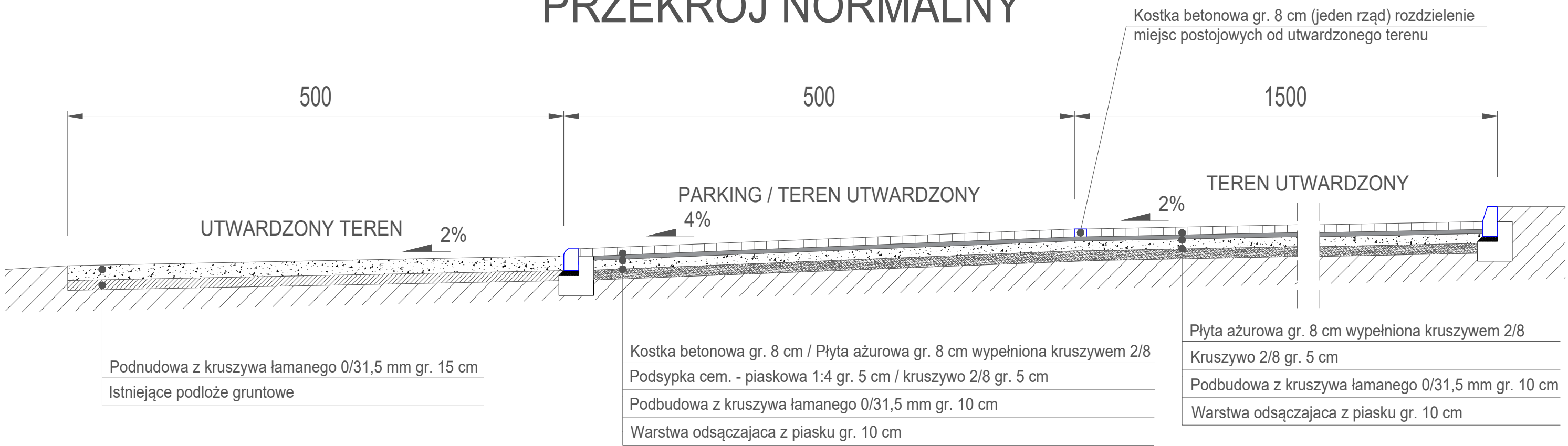


LEGENDA

- Parking z płyt ażurowych
- Miejsce parkingowe z kostki dla niepełnosprawnych
- Utwardzony teren płytami ażurowymi
- Utwardzony teren kruszywem łamanym
- Teren zielony
- Krawężnik betonowy 15x30x100 cm
- Krawężnik betonowy najazdowy 15x22x100 cm
- Kostka betonowa gr. 8 cm jeden rząd

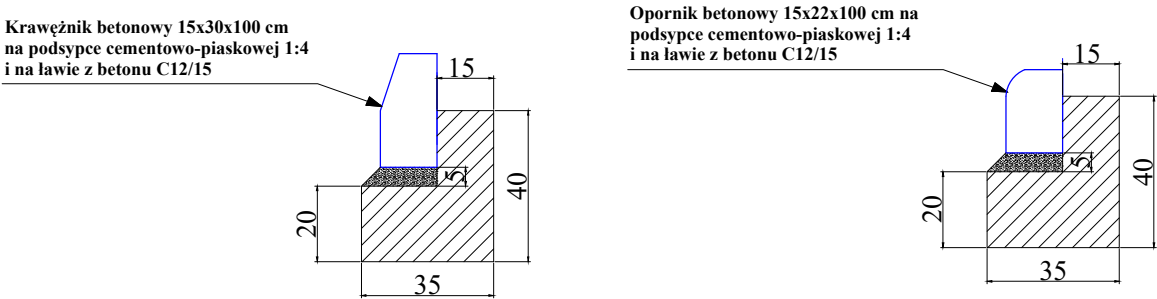
Zamawiający: GMINA SULEJÓW 97-300 Piotrków Trybunalski ul. Kasztanowa 31	
Jedn. proj.: Projektowanie, Kierowanie i Nadzór nad Inwestycjami Drogowymi Łukasz Ząbecki 26-330 Sulejów ul. Konecka 42	
Nazwa oprac.: Utwardzenie terenu wraz z miejscami postojowymi na działkach oznaczonych nr ewid. działka 241/49 obr. 17 oraz działka 241/47 obr. 17 Miasto Sulejów	
Branża: DROGOWA	Nazwa rysunku: PLAN SYTUACYJNY
Podpis:	Skala: 1:500
	Numer rysunku: 2

PRZEKRÓJ NORMALNY



Uwaga:
Spadek poprzeczny miejsc postojowych i utwardzonego terenu należy dostosować do istniejącego terenu

SZCZEGÓŁ ROZWIĄZANIA



Zamawiający: GMINA SULEJÓW 97-300 Piotrków Trybunalski ul. Kasztanowa 31	
Jedn. proj.: Projektowanie, Kierowanie i Nadzór nad Inwestycjami Drogowymi Łukasz Ząbecki 26-330 Sulejów ul. Konecka 42	
Nazwa oprac.: Utwardzenie terenu wraz z miejscami postojowymi na działkach oznaczonych nr ewid. działka 241/49 obr. 17 oraz działka 241/47 obr. 17 Miasto Sulejów	
Branża: DROGOWA	Nazwa rysunku: PRZEKRÓJ NORMALNY
Podpis:	Skala: 1:40
	Numer rysunku: 3