

BURMISTRZ RAKONIEWIC

Rakoniewice, dnia: 18.01.2024r.

ODPOWIEDZI NA PYTANIA

Dotyczy: Postępowania o zamówienie publiczne w trybie podstawowym bez możliwości prowadzenia negocjacji pn. „Rozbudowa kompleksu edukacyjno - sportowego w Rakoniewicach o basen przyszkolny wraz z kąpielnią oraz infrastrukturą techniczną i komunikacyjną”

Znak sprawy GG.271.20.2023.TS

W dniu 09,10,11,12,15,16.01.2024r. do Zamawiającego wpłynęły pytania dotyczące w/w zamówienia.

Pytanie nr 1

Czy Zamawiający posiada zgodę właścicieli na przeprowadzenie remontu istniejącego garażu? Czy garaż ten jest obecnie użytkowany, czy będzie wyłączony z użytku na czas budowy? (w naszej opinii będzie on częścią placu budowy). Kto odpowiada za przygotowanie tych garaży do remontu, tj. ich opróżnienie?

Odpowiedź

Budynek garażu niezgodny z przepisami prawa budowlanego – prowadzona jest sprawa przebudowy dachu przez Powiatowego Inspektora Nadzoru Budowlanego w Grodzisk Wlkp. Garaż będzie wyłączony z użytkowania na czas budowy. Inwestycja będzie realizowana na podstawie decyzji PINB. Za opróżnienie garaży odpowiadają ich właściciele!

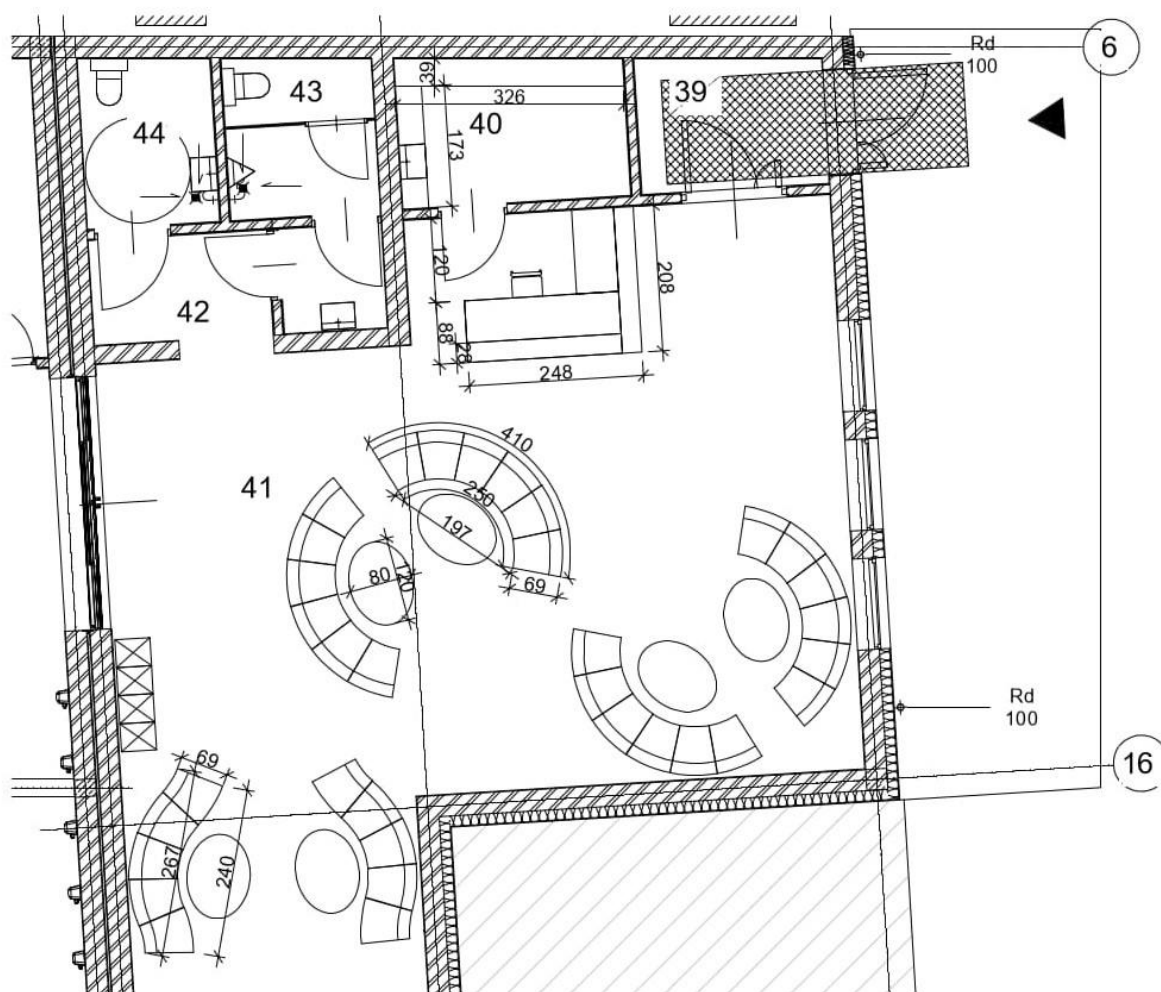
I UMEBLOWANIE:

Pytanie nr 2

- Dotyczy poz 389, 390, 391, 392, 393, 394, 395 w kosztorysie - kąpielnia

Prosimy o wymiary do powyższych mebli oraz informacje o towarze z jakiego meble mają zostać wykonane)

Odpowiedź



Meble - kregielnia

Lp	Produkt	poz	ilość sztuk
1.	<p>stoliki</p> <p>stolik eliptyczny 1200x800x50mm</p> <p>Podstawa stołu krzyżowa metalowa malowana proszkowo, kolor czarny mat,</p> <p>Blat płyta MDF laminowana kolor dąb san remo jasne</p> 	389 393	4
2.	<p>Siedziska/sofy tapicerowane</p> <p>Sofa segmentowa układ wg szkicu na rysunku parteru, do stosowania w obiektach użyteczności publicznej o dużym natężeniu ruchu, nóżki aluminiowe/metalowe, siedzisko bez podłokietników, kolory czerwień, pomarańcz, fuksja, struktura melanz, tkanina odporna na działanie bakterii i pleśni, pranie na sucho, pianka, tkanina wykonana z włókien syntetycznych które nie chłoną wody, podwyższona odporność na wodę morską oraz basenową, wytrzymała na ścieranie. Posiada certyfikat Oeko-Tex</p>	390 394	6 kompl.ów: 2x5m. 4x6m

			
3.	<i>lada łamana 60x250x210cm, blaty laminowane na konstrukcji meblowej, + przejście szer. 80cm płyta MDF laminowana kolor dąb san remo jasne – analogicznie jak blaty stolików</i>	391	1
4.	<i>szafka skrytkowa na buty Płyta meblowa, kolor szary, regał na niskim cokole ok10cm, otwarty o głębokości 35cm, półki w rozstawie pionowym co 18-20cm, poziomym 25-30, wysokość 220 cm + cokół, długość wg stanu wykończonego pomieszczenia</i>	392	1
5	<i>Kosz na odpadki sanitarne stal + tworzywo sztuczne - INOX satyna, wyjmowany wkład, otwieranie pedał, kłapa wolnoopadająca, 20L</i>		

Pytanie nr 3

Czy automaty z napojami w pomieszczeniach kręgielni i komunikacji ogólnej są częścią wyposażenia?

Odpowiedź

Zamawiający nie przewiduje montażu automatów z napojami

Pytanie nr 4

Prosimy o potwierdzenie braku pomieszczeń numer 15 i 20

Odpowiedź

Potwierdzamy nie ma pomieszczeń o nr 15 i 20

Pytanie nr 5

Czy pozycje w kosztorysie 347 oraz 381 nie pokrywają się ilościami szafek? (Łącznie wychodzi 280 szafek) Szafki typu L są dwu osobowe (łącznie wychodzi prawie 500 osób)

Odpowiedź

Szafki basenowe HPL z zamkami sterowanymi przez ESOK, typ 2S 300x500x1800 mm + nóżki z ławeczką 132 szt

Szafki okrycia wierzchniego (hol-szatnia) dla 80os HPL, zamek typu depozytowego (zamki wrzutowe) typ 2L 300x500x1800 mm + nóżki

Pytanie nr 6

Dotyczy poz 347w kosztorysie -szafki basenowe

Prosimy o dokładniejszy opis szafki, kolor, ewentualnie fotografie poglądowe

Odpowiedź

Przykład



Szafki ubraniowe do przebieralni basenowych i szatni:

Charakterystyka techniczna:

- *Podstawa szafy: stelaż aluminiowy malowany proszkowo, odporny na korozję, regulowany*
- *Material: HPL dwustronnie dekorowany o gładkiej, zamkniętej strukturze powierzchni, płyty o 10mm.*
- *Wszystkie ścianki i drzwi wyoblone – żadnych ostrych krawędzi*
- *Zawiasy zabezpieczające szafkę przed wylamaniem drzwiczek (wykonane z anodowanego aluminium i posiadające blokadę otwarcia przy kącie 90°)*
- *Otwory do przewietrzania szafek (w dolnej i górnej płycie szafki umożliwiają odpływ wody z wnętrza oraz przepływ powietrza zapewniając jej prawidłową wentylację)*
- *Konstrukcja łączona w zespoły (sąsiadujące szafki posiadają wspólny profil aluminiowy), każda kolumna posiada dwa przedziały na ubranie.*
- *Wymiary: wysokość całkowita: 2040 mm, wysokość bez nóżek i zamocowania: standard 1800 mm wysokość ławeczki: 420 mm, szerokość segmentu: 400 mm, głębokość: 520 mm*
- *Otwieranie szafek: w szatniach basenowych elektroniczny zamek powiązany z systemem obsługi klienta, w hallu wejściowym zamek z kaucją.*
- *Proste utrzymanie i konserwacja (konstrukcja dająca możliwość kompletnego oczyszczenia przy użyciu wody i detergentów)*
- *Wszystkie użyte materiały konstrukcyjne odporne na rdzę i kwasy, uderzenia oraz deformację.*
- *Na drzwiczkach nadruki numerów w kolorze kontrastowym np. pomarańcz RAL 2010*

<i>Lp.</i>	<i>Produkt/ nazwa</i>	<i>pomieszczenie</i>	<i>ilość szafek</i>
<i>1.</i>	<i>Szafki na odzież wierzchnią podwójne typu 'L'</i>	<i>3-szatnia ogólna</i>	<i>80</i>

	<i>z zamkami na kaucję w kolorze RAL7043/ciemny szary</i>		
2.	<i>Szafki ubraniowe podwójne typu '2S' w kolorze RAL9010/jasne drewno w kolorze RAL7043/ciemny szary naprzemiennie</i>	<i>szatnie damskie</i>	<i>56</i>
3.	<i>Szafki ubraniowe podwójne typu '2S' w kolorze RAL1015/ jasne drewno Szafki z ławeczkami</i>	<i>Szatnia rodzinna niepełnosprawnych</i>	<i>16</i>
4.	<i>Szafki ubraniowe podwójne typu '2S' w kolorze RAL9010/jasne drewno w kolorze RAL9010/beton naprzemiennie</i>	<i>szatnie męskie</i>	<i>60</i>
	<i>RAZEM</i>		<i>212</i>

Pytanie nr 7

Dotyczy poz.370 w kosztorysie - regał magazynowy

Prosimy o informacje z jakiego rodzaju towaru ma być wykonany regał ?

Odpowiedź

Regały basenowe, ażurowe z materiałów syntetycznych bez związków kadmu,



Pytanie nr 8

Dotyczy poz.371 w kosztorysie ławki przyścienne

Prosimy o informacje z jakiego rodzaju towaru mają być wykonane ławki (wymiar ławek ewentualnie projekt lub fotografie poglądowe) .Prosimy o informacje czy ławki będą stały w części basenowej (mokrej), czy ogólnodostępnej ?

Odpowiedź

ławka: siedzisko HPL kolor ciemno szary 7043, nóżki anodowane aluminium analogicznie jak dla szafek basenowych, wymiary 35x120, lokalizacja w szatni ogólnej, holu i części basenowej

Pytanie nr 9

Dotyczy poz.372 fotele/siedziska

Prosimy o dokładniejszy opis z wymiarami siedzisk (ewentualnie projekt lub fotografie poglądowe).
Prosimy o informacje czy na pewno ma być ilość siedzisk 4szt, na rzutach parteru są naniesione 6szt?

Odpowiedź

4 komplety po 3 siedziska – siedziska jak w pozycji 390

Pytanie nr 10

Dotyczy poz.381w kosztorysie - szafka ubraniowa typu L
Prosimy o dokładniejszy opis szafki, kolor, ewentualnie foto poglądowe

Odpowiedź

Szafki okrycia wierzchniego (hol-szatnia) dla 80os HPL, zamki typu depozytowego (zamki wrzutowe) typ 2L 300x500x1800 mm + nóżki, kolor 7043

Pytanie nr 11

Dotyczy poz 382 w kosztorysie szafka dla pracowników
Prosimy o informacje z jakiego rodzaju towaru ma być wykonany regał ? (wymiary szafek, opis wnętrza szafek, prosimy o poglądowy projekt jeśli jest dostępny lub przykładowe fotografie)

Odpowiedź

Szafka HPL typ 1S kolor RAL 9010 (biała) 300x500x1800 mm + nóżki, wewnątrz każdej szafki wentylowane, wyposażenie : drążek, haczyki, półka dolna i górna

II STOLARKA STALOWA:

*Stolarka pom hali basenowej oraz pomieszczeń technologii wody basenowej klasa korozyjności C4
 $U \leq 1,3W(m^2K)$*

Pytanie nr 12

proszę o informacje w sprawie drzwi stalowych z załącznika
Uwaga: współczynnik dla drzwi zewnętrznych i wewnętrznych wynosi $U=1,5W$
w opisie wszystkie skrzydła są jako pełne, na rysunkach są przeszklenia, jaki wariant wybrać?
Dotyczy poz Dt1 - brak możliwości wykonania jako stalowych , Prosimy o informację czy mogą być całe aluminiowe

Odpowiedź

Dt1 - aluminiowe, skrzydło pełne, z naświetlem, EI60

Pytanie nr 13

Dotyczy poz Dt2 - czy drzwi mają posiadać przeszklenie w jednym skrzydle, w opisie nie ma, na rysunku jest ? Producent nie podaje klasy korozyjności

Odpowiedź

Dt2 - aluminiowe, skrzydło pełne, klasa korozyjności C4

Pytanie nr 14

Dotyczy poz Dt3 - ościeżnica tylko stalowa, drzwi nie są odporne agresywne środowisko basenowe, - przy zewnętrznych nie można zastosować przeszklenia(tylko pełne)Prosimy o informację czy mogą być całe aluminiowe

Odpowiedź

Dt2 - aluminiowe, skrzydło pełne, klasa korozyjności C4

Pytanie nr 15

Dotyczy poz. Dt4 - brak możliwości wyposażenia w kratkę wentylacyjną

Odpowiedź

Dt4 - można wykonać aluminiowe z kratką wentylacyjną pęczniącą EI60, klasa korozyjności C4 dla drzwi do pomieszczeń hali basenowej i technologii wody basenowej, możliwe też jest zastosowanie kratki nawiewnej p.poż pęczniącej w ścianie EI120

Pytanie nr 16

Dotyczy pozDt6 - drzwi nie są odporne agresywne środowisko basenowe, Prosimy o informację czy mogą być całe aluminiowe

Odpowiedź

Dt6 – drzwi w podbaseniu muszą być odporne na środowisko agresywne. klasa korozyjności C4

Pytanie nr 17

Dotyczy poz Dt7 -ościeżnica tylko stalowa, drzwi nie są odporne agresywne środowisko basenowe Prosimy o informację czy mogą być całe aluminiowe

Odpowiedź

tak

Pytanie nr 18

III STALARKA ALUMINOWA:

Czy stolarka aluminiowa może być wykonana w standardowych systemach profili?

Odpowiedź

Zachować wąski profil, industrial,

Pytanie nr 19

Jakie szprosy mają zostać przyjęte (naklejane obustronnie 25mm lub 40mm/ międzyszybowe / naklejane + międzyszybowe).

Odpowiedź

Szprosy 25mm naklejane obustronnie+międzyszybowe

Pytanie nr 20

Rozbieżność między zestawieniem stolarki a rzutami:

-okno O1 w zestawieniu 9 szt. – na rzutach 10szt. + jedno wewnętrzne, również oznaczone jako O1 (w pomieszczeniu nr 2 – brak w zestawieniu stolarki).

Odpowiedź

Korekta rysunku zestawień, 9 szt zewnętrznych otwieranych, 1 szt zewnętrznych stałych + 1 szt wewnętrzna stała

Pytanie nr 21

drzwi Da3 w zestawieniu 4 szt. – na rzutach 5 szt.

Odpowiedź

Korekta rysunku zestawień

Pytanie nr 22

Rozbieżności w wymiarach np. okno O1 w zestawieniu 1600x2800mm – na rzucie 1300x2550mm. Proszę o informację, które wartości przyjmować.

Odpowiedź

Korekta rysunku zestawień 1300x2550mm

Pytanie nr 23

W projekcie wzmianka o roletach, w przedmiarach brak informacji – czy wycenić rolety? Jeśli tak to do których okien?

Odpowiedź

Rolety w oknach i drzwiach zewnętrznych aluminiowo-szklanych O1, O2, Da1, Da3, Da6

Pytanie nr 24

Czy w drzwiach PPOŻ wewnętrznych stosować szyby P2, co łączy się z koniecznością zespolenia szyb?

Odpowiedź

tak

Pytanie nr 25

Czy jest przewidziana kontrola dostępu? Proszę o podanie do których drzwi oraz czy jedno czy dwustronna.

Odpowiedź

Kontrola dostępu nie była przewidziana w zakresie opracowania

Pytanie nr 26

Czy dopuszczalna jest zmiana w drzwiach wewnętrznych, z dwóch zamków na zamek pojedynczy?

Odpowiedź

Tak – tylko w wewnętrznych

Pytanie nr 27

Czy drzwi dwuskrzydłowe, antypaniczne mają mieć antypanikę na oba skrzydła? Czy mają być wyposażone w samozamykacz na jednym skrzydle czy na obu? Czy stosować regulatory kolejności zamykania?

Odpowiedź

Antypanik na obu skrzydłach oraz kolejność zamykania

Pytanie nr 28

Czy drzwi przesuwne, automatyczne mają posiadać funkcję ewakuacji?

Odpowiedź

OD1 - nie

Pytanie nr 29

IV KRĘGIELNIA:

Czy przez „Program treningowy” Zamawiający rozumie oprogramowanie umożliwiające przeprowadzenia treningu dowolnej konfiguracji ustawienia kręgli na pindecku ?

Odpowiedź

Tak

Pytanie nr 30

Czy przez „Oprogramowanie sportowe” Zamawiający rozumie oprogramowanie umożliwiające przeprowadzenie turnieju zgodnie z zasadami gry turniejowej, z funkcją zamiany torów dla graczy (cross-line).

Odpowiedź

Tak

Pytanie nr 31

Prosimy o zakres wyposażenia kręgielni wg opisu patrz punkt 11.1.4. (wg specyfikacji)?

Odpowiedź***Kręgielnia BOWLING 2-torowa***

podbudowa toru 40 cm z wyciągarką kul na rozbiegach:

- Maszyna sznurowa, automatyczna Model „STRING”,*
- Komora zbierania kul z matą hamującą, boczne bandy, rynna spadowa, rama metalowa do maszyny,*
- Sterowanie automatyczne z wyświetlaniem wyników na 2 kolorowych monitorach 32 LCD cała,*
- Konsola przy torach do ustawiania parametrów,*
 - Min: 3 gry dla dzieci*
 - Program sportowy*
 - Program treningowy*
- Tory i rozbiegi z efektem „U-V” na całości, posiadające międzynarodowy certyfikat do gry w BOWLING*
- Rynny boczne z PCV, gumy połączeniowe rozbiegu z rynną, Rynna płaska z PCV przy Pindeku*
- System podnoszonych płotów dla dzieci, z programem automatycznego podnoszenia przy rzutach dzieci – 1 tor*
- System powrotowy kul dolny pod torem, wyciągarka kul na rozbiegu na 8 kul, 1 komplet.*
- Kręgle 20 szt. z efektem „U-V” ,*
- Kule 10 szt. z efektem „U-V”,*
- Buty skórzane do gry w Bowling 20 par,*
- Skarpetki 400 par*
- Środek do mycia torów + olej do oliwienia torów*
- Ściana przednia maszynowni do wysokości 2,60 m, wykonana ze sklejki na szerokości torów.*

- System spalonego na torach + oprogramowanie sportowe,
- Malowanie dekoracyjne przedniej ściany
- System uruchamiania kręgielni w języku polskim z funkcjami:
 - Programowanie kilku taryf sprzedaży w każdym dniu oddzielnie,
 - Prowadzenie rozliczeń kasowych dla każdego dnia oddzielnie
 - Wpisywanie i wysyłanie Imion graczy na monitory torowe,
- Pakiet części naprawczych

Urządzenia kręgielni muszą posiadać znak CE oraz atest na płyty torowe
Wykonawca zapewni dostawę, montaż, przeszkolenie załogi i uruchomienie kręgielni.

Meble – kręgielnia – jak w punkcie pierwszym

Pytanie nr 32

V BRANŻA INSTALACYJNA:

Czy przejścia przez strop zabezpieczone ogniowo, jeśli tak to brak klap p.poż. do szyn nawiewnych

Odpowiedź

hala basenowa i podbasenie nie są osobnymi strefami

Pytanie nr 33

Czy można prosić o zestawienie materiałowe instalacji wentylacji

Odpowiedź

są w opisie technicznym

Pytanie nr 34

Proszę podać na jakie parametry ma być dobrany układ chemoodporny W4, W5 oraz schemat zadziałania

Odpowiedź

zgodnie z opisem technicznym + rysunki

Pytanie nr 35

Proszę o potwierdzenie że wszystkie klapy p.poż. mają być topikowe

Odpowiedź

zgodnie z opis tech.

Pytanie nr 36

Proszę podać przykładowy typ spryskiwacza do dezynfekcji stóp z czujnikiem ruchu

Odpowiedź

PRZYKŁAD:

<https://chemiabasenowasklep.pl/spryskiwacz-do-dezynfekcji-stop-ingoped-p-1529.html>

Pytanie nr 37

Czy w natryskach ogólnych tj. pom. 17 i 9 odprowadzenie kanalizacji jest przez kratkę ściekową.

Odpowiedź

TAK

Pytanie nr 38

Czy wszystkie kratki ściekowe mają być tzw. „suche”

Odpowiedź

SUCHE

Pytanie nr 39

W zamówieniu jest brak schematu technologii kotłowni. Jaką technologię przyjąć.

Odpowiedź

JEST DOŁĄCZONY SCHEMAT KOTŁOWNI - RYS. NR IS8

Pytanie nr 40

W przedmiarze brak pozycji sterowników pomieszczeniowych dla ogrzewania podłogowego. Czy uwzględnić je w wycenie.

Odpowiedź

TAK

Pytanie nr 41

Czy dla bezpieczeństwa centrali wentylacyjnej z nagrzewnicą wodną nie należy wykonać instalacji technologicznej na glikolu

Odpowiedź

nie ma takiej potrzeby - centrale stoją wewnątrz budynku

Pytanie nr 42

Proszę o sprecyzowanie pozycji 324 – budynek 112023-PR – Dostawa i montaż odwodnienia liniowego – czy jest odwodnienie natryskowe ?

Odpowiedź

NIE MAMY TAKIEGO NR POZYCJI W PRZEDMIARZE instalacyjnym

Pytanie nr 43

Proszę o sprecyzowanie pozycji 325 – budynek 112023-PR – Dostawa i montaż odpływ mosiężny – czy jest kratka ściekowa czy syfon ?

Odpowiedź

NIE MAMY TAKIEGO NR POZYCJI W PRZEDMIARZE instalacyjnym

Pytanie nr 44

W dokumentacji jest studnia schładzająca w przedmiarze brak takiej pozycji. Czy uwzględnić ją w wycenie?

Odpowiedź

TAK NALEŻY PRZYJĄĆ STUDNIĘ LUB WPUST Z ODPROWADZENIEM ODCINKA ŻELIWNEGO

Pytanie nr 45

Brak dokumentacji i warunków na przyłączy wodociągowe. Czy uwzględnić je w wycenie?

Odpowiedź

WARUNKI SĄ ZAKTUALIZOWANE

Pytanie nr 46

Brak przedmiaru i dokumentacji na przyłączy gazowe czy ten element jest po stronie Inwestora

Odpowiedź

NIE wykonujemy przyłącza

Pytanie nr 47

Proszę o dokumentację kanalizacji deszczowej z rzędnymi oraz określonymi średnicami. Są nieścisłości co do średnic kanalizacji ponieważ likwidujemy rury o średnicy fi 250 a w przedmiarze największa średnica to fi 200.

Odpowiedź

WŁĄCZAMY SIĘ DO ODCINKA DN250, Z PROJ. INWESTYCJI MAMY DN200

Pytanie nr 48

Prace rozbiórkowe – demontaż instalacji istniejących nie ujęty w przedmiarze? Czy uwzględnić je w wycenie?

Odpowiedź

TAK

Pytanie nr 49

VI BRANŻA ELEKTRYCZNA:

- Na rzucie PZT widnieją sieci energetyczne do usunięcia. Czy Zamawiający ujął to w przedmiarze? Czy Zamawiający posiada projekt usunięcia kolizji?

Odpowiedź

Kable oświetleniowe wewnętrzne parkingowe, brak uzgodnień zewnętrznych z ZE. Usunięcie wraz z wykopami. Wcześniej unieczynnić.

Pytanie nr 50

VII BRANŻA OGÓLNOBUDOWLANA:

- Prosimy o wytyczne odnośnie cokołów ze stali nierdzewnej szczotkowanej. Nie jesteśmy w stanie wycenić ich analogicznie do istniejących, ponieważ nie mogą ich zlokalizować na istniejącym budynku.

Odpowiedź

Dodaje się wymagany parametr grubości 2mm do opisu z rysunku nr 14.

Pytanie nr 51

Prosimy sprecyzować cegłę elewacyjną. Czy mówimy tu o starej cegle? Co z wykończeniem ościeży w otworach, naroża budynku? Czy w takim wypadku inwestor oczekuje płytki narożnej?

Odpowiedź

Mowa o płytkach elewacyjnych w narożach stosować płytki narożne

Pytanie nr 52

Prosimy o informacje co z dostosowaniem stref p.poż. ścian i okien budynku istniejącego przylegającego do nowo – budowanego?

Odpowiedź

Należy dostosować wg wytycznych na rysunku A-02, A-03

Pytanie nr 53

Czy przewidziana jest drabina zewnętrzna z możliwością wejścia na dach?

Odpowiedź

Należy uwzględnić

Pytanie nr 54

Czy izolacje ciężkie podbasenia mogą być wykonane w dowolnym systemie – produktach np. Partec mata bentonitowa Voltex, izolacja ścian Swetlitte?

Odpowiedź

Dowolny system zapewniający parametry nie gorsze niż w projekcie, nie należy mieszać różnych systemów

Pytanie nr 55

Prosimy o informacje jakie są wielkości materiałów szkółkarskich do wykonania nasadzeń zastępczych? (Obwody pni projektowanych drzew i wielkości tuji)

Odpowiedź

Sadzonki drzew obwód pnia 14-16cm, wysokość 200cm

Sadzonki tuji wysokość 130cm

Materiał roślinny sadzeniowy (drzewa i rośliny ozdobne)

Przewiduje się sadzenie drzew liściastych form piennych z bryłą korzeniową, najkorzystniej wiosną po rozmarznięciu gleby w terminie od marca do kwietnia i jesienią w terminie od sierpnia do listopada, miejsce sadzenia powinno być wyznaczone w terenie zgodnie z Dokumentacją Projektową, Dostarczone sadzonki powinny być zgodne z normą PN-87/R-67023 i PN-87/R-67022, właściwie oznaczone, tzn. muszą mieć etykiety, na których podana jest nazwa łacińska, forma, wybór, wysokość pnia, numer normy.

Sadzonki drzew i krzewów powinny być prawidłowo uformowane z zachowaniem pokroju charakterystycznego dla gatunku i odmiany oraz posiadać następujące cechy:

- pąk szczytowy przewodnika powinien być wyraźnie uformowany,*
- przyrost ostatniego roku powinien wyraźnie i prosto przedłużać przewodnik,*
- system korzeniowy powinien być skupiony i prawidłowo rozwinięty, na korzeniach szkieletowych powinny występować liczne korzenie drobne,*
- u roślin sadzonych z bryłą korzeniową, np. drzew i krzewów, bryła korzeniowa powinna być prawidłowo uformowana i nie uszkodzona,*

- pędy korony u drzew i krzewów nie powinny być przycięte, chyba że jest to cięcie formujące, np. u form kulistych,
- pędy boczne korony drzewa powinny być równomiernie
- przewodnik powinien być wyraźnie prosty,
- blizny na przewodniku powinny być dobrze zarośnięte, dopuszcza się 4 niecałkowicie zarośnięte blizny na przewodniku w II wyborze, u form naturalnych drzew,
- rośliny iglaste powinny mieć barwę igieł typową dla odmiany,
- system korzeniowy sadzonek właściwy dla gatunku – bez uszkodzeń, nieprzesuszony,
- dostawca materiału sadzeniowego musi udokumentować wiek dostarczonych sadzonek, które muszą odpowiadać obowiązującym w Polsce normom (ilość pędów, wysokość, bryła korzeniowa). Wyklucza się zastosowanie sadzonek młodszych niż 5 lat.
- szkółka winna posiadać wymagane przepisami zaświadczenia Państwowej Inspekcji Ochrony Roślin,
- materiał sadzeniowy powinien zostać zatwierdzony przez Inspektora Nadzoru.

Wady niedopuszczalne:

- silne uszkodzenia mechaniczne roślin,
- odrosty podkładki poniżej miejsca szczepienia,
- ślady żerowania szkodników,
- oznaki chorobowe,
- zwiędnięcie i pomarszczenie kory na korzeniach i częściach naziemnych,
- martwice i pęknięcia kory,
- uszkodzenie pąka szczytowego przewodnika,
- dwupędowe korony drzew formy piennej,
- uszkodzenie lub przesuszenie bryły korzeniowej,
- nie w pełni zaezzone blizny na przewodniku.

Pielęgnacja w okresie gwarancyjnym polega na:

- podlewaniu w zależności od potrzeb, w okresie suszy lub posuchy 2 razy w tygodniu po min 10l wody pod drzewko i w ciągu 24 godzin od zgłoszenia;
- odchwaszczaniu,
- nawożeniu (nie przewiduje się stosowania nawozów organicznych) – nawóz typu amofoska N:P:K 13,6:6:19,11 w 2-3 dawkach w regularnych odstępach od maja do lipca. Drzewa sadzone jesienią nawozić dopiero wiosną po zauważeniu pierwszych oznak wzrostu. Rośliny sadzone wiosną nawozić po 2 miesiącach po posadzeniu. W pierwszym roku po posadzeniu nawozić stosując połowę zalecanej przez producenta dawki nawozu. Po każdym nawożeniu należy podlać rośliny.
- usuwaniu odrostów korzeniowych oraz z pnia,
- poprawianiu misek,
- kopczykowaniu drzew i krzewów jesienią,
- rozgarnięciu kopczyków wiosną i uformowaniu misek,
- wymianie uschniętych i uszkodzonych drzew i krzewów,
- wymianie zniszczonych i uszkodzonych palików oraz wiązań,
- przecięciu złamanych, chorych lub krzyżujących się gałęzi (cięcia pielęgnacyjne), formowanie koron,
- kontrolowaniu opalikowania drzew – należy systematycznie luzować taśmę w miarę wzrostu drzewa i przyrastania obwodu pnia

Pytanie nr 56

Prosimy o informacje czy można zastosować jako izolację termiczną PU-PIR o takich samych parametrach? Powód - NIŻSZA ABSORBCJA WILGOCI I NIŻSZA WAGA

Odpowiedź

*BRAK konkretnej propozycji na tym etapie, której izolacji dotyczy pytanie.
Temat można ustalić na etapie realizacji zadania.*

Pytanie nr 57

Prosimy o informacje jakie inwestor przewiduje rozwiązania uszczelniania styków- WZDŁUŻNEGO I POPRZECZNEGO BLACH TRAPEZOWYCH.

Odpowiedź

Zgodnie z wytycznymi producenta

Pytanie nr 58

Prosimy o informacje jakie inwestor przewiduje wkręty (W KTÓREJ KLASIE) ?

Odpowiedź

Analogicznie jak klasa blachy

Pytanie nr 59

Prosimy o informacje jakie inwestor przewiduje rzędne nawierzchni parkingu i przekrojów =

Odpowiedź

Zgodnie z projektem drogowym PW_D

Pytanie nr 60

VIII TECHNOLOGIA:

prosimy o informację, czy wyposażenie przyjmujemy zgodnie z przedmiarem czy wg opisu i specyfikacji, brak w przedmiarze np. odkurzacza podwodnego, zegara basenowego, itd.

Odpowiedź

Wyposażenie w tablice – zegary – wydane w instalacjach niskoprądowych.

Należy przewidzieć wyposażenie dodatkowe dla technologii tj.

Odkurzacz basenowy o parametrach minimum: do basenów o długości do 25 m, czyszczący dno, schody, ściany i linię wodną. Posiadający system żyroskopowy. Wyposażony w szczotkownicę CB, obrotnicę przewodu, zasilacz cyfrowy z pilotem, 2 worki filtracyjne 50/70 µm, wózek transportowy. Cykl czyszczenia-4/6/8 h. Masa-12 kg. Długość przewodu-30 m. Wydajność pompy-17 m³/godz.

Elektroniczny Fotometr wody basenowej. Dokonuje pomiaru odczynu pH, zawartości wolnego/całkowitego chloru. Automatyczne wyłączenie fotometru w celu oszczędzania baterii., Wbudowany zegar podaje datę i czas pomiaru. Podświetlany wyświetlacz umożliwiający przeprowadzanie pomiarów w warunkach słabego oświetlenia. Fotometr posiadający pamięć wyników min 10 pomiarów. Obudowa fotometru jest wodoszczelna do głębokości 1 m.

Pytanie nr 61

Przekazana dokumentacja projektowa nie zawiera projektów przyłączy kanalizacyjnych oraz wodociągowego. Zgodnie z dokumentem SWZ oraz przedmiarami, przyłącza kanalizacyjne oraz

wodociągowe są przedmiotem zamówienia. W związku z powyższym prosimy o uzupełnienie dokumentacji.

Odpowiedź

Załączono projekty przyłączy wod-kan

Pytanie nr 62

Dokumentacja przetargowa zawiera warunki przyłączenia do sieci gazowej natomiast przyłącze gazu nie jest uwzględnione w przedmiarach oraz projekcie zagospodarowania terenu. Prosimy o potwierdzenie, że wykonanie przyłącza gazu jest poza zakresem Generalnego Wykonawcy.

Odpowiedź

Zgodnie z Warunkami gazownia dostarcza gaz do złącza na budynku.

Pytanie nr 63

Przekazana dokumentacja projektowa nie uwzględnia planszy zbiorczej instalacji zewnętrznych oraz profili sieci. Projekt zagospodarowania terenu nie zawiera średnic projektowanych instalacji zewnętrznych. Prosimy o uzupełnienie dokumentacji.

Odpowiedź

Uzupełniono w ramach projektu przyłączy wod-kan.

Pytanie nr 64

W udostępnionej dokumentacji brakuje kompletnej Opini Geotechnicznej. Prosimy o jej udostępnienie.

Odpowiedź

Załącza się.

Pytanie nr 65

W opisie technicznym projektu wykonawczego technologii uzdatniania wody basenowej pkt. 5.4 znajduje się informacja o doborze dla obiegu basenu 4 filtrów ciśnieniowych, natomiast zarówno na rysunkach jak i w przedmiarze robót uwzględnione są 2 filtry ciśnieniowe. Prosimy o wskazanie, która z informacji jest obowiązująca.

Odpowiedź

Jest to omyłka pisarska. Należy przewidzieć 2 filtry tak jak jest to na rysunkach, w zestawieniu materiałowym(punkt 10 opisu) i przedmiarze.

Pytanie nr 66

W opisie technicznym projektu wykonawczego instalacji zimnej i ciepłej wody użytkowej (pkt. 3.1.3.) znajduje się informacja o lokalizacji wodomierza w studni wodomierzowej na przyłączy wody, jednak na rysunku IS/2 wodomierz znajduje się w pomieszczeniu nr 18. Projekt zagospodarowania terenu oraz przedmiar robót nie uwzględniają montażu studni wodomierzowej. Prosimy o wskazanie, która z informacji jest obowiązująca.

Odpowiedź

ZGODNIE Z PROJEKTEM PRZYŁĄCZY, WODOMIERZ W POM. TECHNICZNYM W BUDYNKU

Pytanie nr 67

Przedmiar - Dostawa i montaż szafek basenowych HPL z zamkami sterowanymi przez ESOK. Szafka HPL typ 2S 300x500x1800 mm + nóżki 200 mm z ławeczką – 64szt - Proszę o określenie nr. pomieszczeń, w których będą lokalizowane te szafki. Proszę o potwierdzenie, że korpus szafy ma być wyposażony w dwie szafki (dolną i górną).

Odpowiedź

<i>Lp.</i>	<i>Produkt/ nazwa</i>	<i>pomieszczenie</i>	<i>ilość szafek</i>
1.	<i>Szafki ubraniowe podwójne typu '2S' w kolorze RAL9010/jasne drewno w kolorze RAL7043/ciemny szary naprzemiennie</i>	<i>szatnie damskie</i>	<i>56</i>
2.	<i>Szafki ubraniowe podwójne typu '2S' w kolorze RAL1015/ jasne drewno Szafki z ławeczkami</i>	<i>Szatnia rodzinna niepełnosprawnych</i>	<i>16</i>
3.	<i>Szafki ubraniowe podwójne typu '2S' w kolorze RAL9010/jasne drewno w kolorze RAL9010/beton naprzemiennie</i>	<i>szatnie męskie</i>	<i>60</i>
	<i>RAZEM</i>		<i>132</i>

TAK – szafka górna i dolna, szafki wentylowane, haczyk podwójny

Pytanie nr 68

Przedmiar - Dostawa pasków transponderowych – 1 komplet. Ile sztuk ma stanowić 1 komplet?

Odpowiedź

PW IN pkt. 8.3 Zestawienie aparatury - 150szt.

Pytanie nr 69

Przedmiar - Dostawa i montaż stoisko kasy kompletne – 1 komplet. Proszę o wyszczególnienie jakie elementy mają wchodzić w skład 1 kompletu.

Odpowiedź

Wg PW rysunek A-20

Pytanie nr 70

Przedmiar - Dostawa i montaż: szafa na sprzęt i środki czystości 45x40 h=190 cm. Proszę o określenie materiału z jakiego ma być wykonana ta szafa.

Odpowiedź

Pomieszczenia porządkowe: 11, 24, 26 - Korpus metalowy lakierowany proszkowo kolor szary na nóżkach 4 półki + uchwyty na mopy i miotły

Przykład:



Pytanie nr 71

Przedmiar - Dostawa i montaż: szafka porządkowa ze zlewem – komplet 1. Proszę o określenie nr. pomieszczenia, w których będzie ta szafka. Proszę o doprecyzowanie wymiarów i materiału z jakiego ma być wykonana szafka i zlew. Proszę o uszczegółowienie co ma wchodzić w skład 1 kompletu.

Odpowiedź

Pom 27 pokój socjalny – szafka ze zlewem

MDF konstrukcja szafki + drzwiczki i półka w środku, zlew 1 komora + ociekacz stal nierdzewna

Pytanie nr 72

Przedmiar - Dostawa i montaż: szafka ubraniowa typu „L” do przebieralni i hallu wejściowego – 220 kpl. Proszę o doprecyzowanie wymiarów i materiału z jakiego ma być wykonana szafka. Czy te szafki też mają być sterowane przez system ESOK? Proszę o uszczegółowienie co ma wchodzić w skład 1 kompletu. Proszę o określenie nr. pomieszczeń, w których będą lokalizowane te szafki. (Na projekcie w holach wejściowych nie są wrysowane szafki, a suma ilości szafek dla szatni dziewczyn, rodzin i NP oraz chłopców sugerując się po liczbie osób, których mają obsłużyć jest mniejsza niż podana powyżej. Ponadto w pomieszczeniu Szatnia (pom. Nr 2) podane jest, że w pomieszczeniu może być łącznie 80 osób co nadal nie daje wartości 220).

Odpowiedź

Szafki okrycia wierzchniego (hol-szatnia) dla 80os HPL, zamki typu depozytowego (zamki wrzutowe) typ 2L 300x500x1800 mm + nóżki, kolor 7043

Pytanie nr 73

Przedmiar - Dostawa i montaż: oznakowanie basenu – 1 komplet - Proszę o wyszczególnienie jakie elementy wchodzi w skład 1 kompletu. Brak informacji w opisie jak i na projektach.

Odpowiedź

*Oznakowanie
Piktogram "Dla osób umiejących pływać"
Piktogramy "Nie skakać do wody z krawędzi basenu"
Oznaczenie głębokości basenu.*



Pytanie nr 74

Przedmiar - Dostawa i montaż: oznakowanie obiektu wg PW – 1 komplet. Proszę o wyszczególnienie jakie elementy wchodzi w skład 1 kompletu. Brak informacji w opisie jak i na projektach.

Odpowiedź

*Piktogramy informacyjne – oznaczenie pomieszczeń na drzwiach – h min 15cm, kolor pomarańczowy
Regulamin basenu 4 x20 x80cm.
Treść regulaminu ustalić z użytkownikiem obiektu.
Tablice wykonane z plexi o grubości 3 mm, z nadrukiem, mocowanie za pomocą łączników dystansowych do ściany.
Oznaczenia dróg ewakuacyjnych i sprzętu p/poż.*

Pytanie nr 75

Przedmiar - Dostawa i montaż: szafka dla pracowników – 12 szt. Proszę o informacje z jakiego materiału i o jakich wymiarach mają być dostarczone te szafki. Proszę o określenie nr. pomieszczeń, w których będą te szafki.

Odpowiedź

Szafka HPL typ IS kolor RAL 9010 (biała) 300x500x1800 mm + nóżki, wewnątrz każdej szafki wentylowane, wyposażenie : drążek, haczyki, półka dolna i górna

Pytanie nr 76

Przedmiar Dostawa i montaż: stolik do bufetu – kręgielnia – szt 2. - Prosimy o określenie wymiarów oraz materiału z jakiego ma zostać wykonany ten mebel. Ponadto wg Rys. A_02 wynika, że w bufecie kręgielni są 4 szt takich mebli. Prosimy o ew. weryfikację przedmiaru.

Odpowiedź

odpowiedź w pytaniu nr 83

Pytanie nr 77

Przedmiar - Dostawa i montaż: siedzisko tapicerowane - kręgielnia bufet – szt 2 - Prosimy o określenie wymiarów oraz materiału z jakiego ma zostać wykonany ten mebel. Ponadto wg Rys. A_02 wynika, że w bufecie kręgielni są 4 szt takich mebli. Prosimy o ew. weryfikację przedmiaru.

Odpowiedź

odpowiedź w pytaniu nr 83

Pytanie nr 78

Przedmiar - Dostawa i montaż: stół dla zawodników – kręgielnia – szt 4. - Prosimy o określenie wymiarów oraz materiału z jakiego ma zostać wykonany ten mebel. Ponadto wg Rys. A_02 wynika, że przy torach kręgielni są 2 szt takich mebli. Prosimy o ew. weryfikację przedmiaru.

Odpowiedź

odpowiedź w pytaniu nr 83

Pytanie nr 79

Przedmiar - Dostawa i montaż: siedzisko tapicerowane dla zawodników – kręgielnia – szt 4. Prosimy o określenie wymiarów oraz materiału z jakiego ma zostać wykonany ten mebel. Ponadto wg Rys. A_02 wynika, że przy torach kręgielni są 2 szt takich mebli. Prosimy o ew. weryfikację przedmiaru.

Odpowiedź

odpowiedź w pytaniu nr 83

Pytanie nr 80

Czy „Regały na buty „bowlingowe” i buty do zmiany” opisane w pkt. 7.3.7. WYPOSAŻENIE Opisu Arch. odnoszą się do pozycji przedmiaru „Dostawa i montaż: szafka skrytkowa na buty – kregielnia – szt 1”? I czy jest to ten sam element, który jest zaznaczony w pomieszczeniu nr. 40 na rys. A_02-RZUT PRZYZIEMIA-PARTERU? Prosimy o określenie wymiarów oraz materiału z jakiego ma zostać wykonany ten mebel. Czy ta szafka/regaly mają być wyposażone w drzwiczki na kluczyk?

Odpowiedź

odpowiedź w pytaniu nr 83

Pytanie nr 81

Przedmiar - Dostawa i montaż: biurko 80x120cm h=72cm – szt 1 - Prosimy o określenie materiału, z jakiego ma być wykonane biurko.

Odpowiedź

Blat HPL biały lub inny dostosowany do warunków higienicznych, stelaż stalowy biały, 2 szuflady i szafka zamykane na kluczyk

Wyposażenie pomieszczenia pierwszej pomocy

<i>Lp.</i>	<i>Produkt/ nazwa</i>	<i>ilość sztuk</i>
<i>1.</i>	<i>Kozetka</i>	<i>1</i>
<i>2.</i>	<i>Szafka lekarska z wyposażeniem</i>	<i>1</i>
<i>3.</i>	<i>Parawan, wymiary: 165 x 170 cm</i>	<i>1</i>
<i>4.</i>	<i>zestaw do resuscytacji</i>	<i>1</i>
<i>5.</i>	<i>Apteczka torba z wyposażeniem</i>	<i>1</i>
<i>6.</i>	<i>Taboret lekarski - obrotowy</i>	<i>1</i>

Pytanie nr 82

Przedmiar - Dostawa i montaż: regał magazynowy 90x45cm h=190cm szt – 6. - Prosimy o określenie materiału, z jakiego ma być wykonany regał.

Odpowiedź

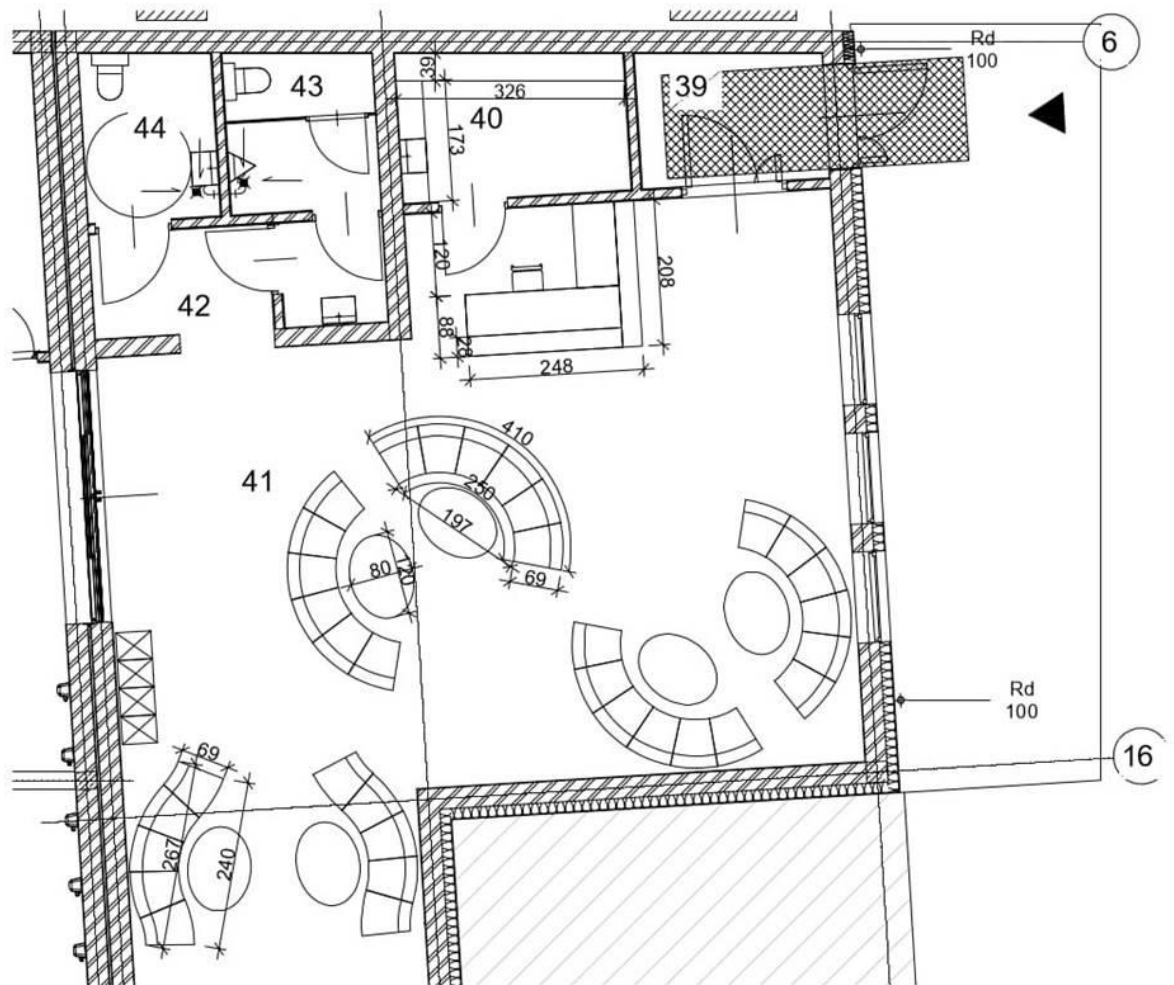
Regały basenowe, ażurowe z materiałów syntetycznych bez związków kadmu,



Pytanie nr 83

Przedmiar - Dostawa i montaż: lada barowa łamana 60x440x110cm, blaty laminowane na konstrukcji meblowej, przejście szer. 80cm – kręgielnia – kpl. 2. Na rzucie w pom. nr 41 (przed pom. nr 40) widać jedną zabudowę meblową dwukierunkową. Proszę o potwierdzenie, że dotyczy ona tej pozycji przedmiarowej lub wskazanie na rysunkach innej właściwej lokalizacji. Proszę o potwierdzenie poprawności lub weryfikację ilości podanej w przedmiarze.

Odpowiedź



Meble - kregielnia

<i>Lp.</i>	<i>Produkt</i>	<i>poz.</i>	<i>ilość sztuk</i>
1.	<i>stoliki</i> <i>stolik eliptyczny 1200x800x50mm</i> <i>Podstawa stołu krzyżowa metalowa malowana proszkowo, kolor czarny mat,</i> <i>Blat płyta MDF laminowana kolor dąb san remo jasne</i>	389 393	4
2.	<i>Siedziska/sofy tapicerowane</i> <i>Sofa segmentowa układ wg szkicu na rysunku parteru, do stosowania w obiektach</i> <i>użyteczności publicznej o dużym natężeniu ruchu,</i> <i>nóżki aluminiowe/metalowe, siedzisko bez podłokietników, kolory czerwień,</i> <i>pomarańcz, fuksja, struktura melanż, tkanina odporna na działanie bakterii i</i> <i>pleśni, pranie na sucho, pianka, tkanina wykonana z włókien syntetycznych które</i> <i>nie chłoną wody, podwyższona odporność na wodę morską oraz basenową,</i> <i>wytrzymała na ścieranie. Posiada certyfikat Oeko-Tex</i>	390 394	6 <i>komplów:</i> <i>2x5m.</i> <i>4x6m</i>

3.	<i>lada lamana 60x250x210cm, blaty laminowane na konstrukcji meblowej, + przejście szer. 80cm płyta MDF laminowana kolor dąb san remo jasne – analogicznie jak blaty stolików</i>	391	1
4.	<i>szafka skrytkowa na buty Płyta meblowa, kolor szary, regał na niskim cokole ok10cm, otwarty o głębokości 35cm, półki w rozstawie pionowym co 18-20cm, poziomym 25-30, wysokość 220 cm + cokół, długość wg stanu wykończonego pomieszczenia</i>	392	1
5	<i>Kosz na odpadki sanitarne stal + tworzywo sztuczne - INOX satyna, wyjmowany wkład, otwieranie pedał, kłapa wolnoopadająca, 20L</i>		

Pytanie nr 84

Na rysunku „A_19- widok ścian hol, komunikacja” w widoku 03-1 są wrysowane półki wiszące o wym. 50x50, HPL jasne drewno, 3 szt. Proszę o informacje, w której pozycji udostępnionego przedmiaru należy je uwzględnić.

Odpowiedź

50x50x40-45, HPL jasne drewno, 3 szt. Mocowanie do ściany

Pytanie nr 85

Na rysunku „A_19- widok ścian hol, komunikacja”, w kładach ścian wrysowane jest 17 szt. suszarek do włosów natomiast na rzucie jest przyjęte 18 szt. Który z wariantów należy przyjąć do wyceny?

Odpowiedź

17szt

Pytanie nr 86

Zgodnie z dokumentacją projektową w pomieszczeniach nr 37 i 38 należy zamontować natryski bezpieczeństwa. Przedmiar robót uwzględni 1 szt. oczomyjki z natryskiem bezpieczeństwa. Prosimy o potwierdzenie ilości do wyceny.

Odpowiedź

Po 1szt dla każdego pomieszczenia łącznie 2szt

Pytanie nr 87

W opisie technicznym instalacji sanitarnych znajduje się informacja o zaprojektowaniu w budynku 4 hydrantów wewnętrznych DN25, natomiast w części rysunkowej oraz przedmiarze robót uwzględniono 1 hydrant wewnętrzny DN25. Prosimy o wskazanie, która z informacji jest obowiązująca.

Odpowiedź

1szt

Pytanie nr 88

Prosimy o informację w jaki sposób ma być realizowane odwodnienie natrysków oraz wskazanie pozycji w tabeli przedmiarowej obejmującej wyżej wymienione odwodnienie.

Odpowiedź

ODWODNIENIA LINIOWE, DO UZUPEŁNIENIA W PRZEDMIARZE JEŻELI NIE MA POZYCJI

Pytanie nr 89

Prosimy o wskazanie w dokumentacji projektowej lokalizacji basenów płytkich pod natrysk z kabiną wyszczególnionych w przedmiarze robót (instalacje sanitarne wewnętrzne poz. 36). Proszę o uszczegółowienie co należy rozumieć pod pojęciem „basen płytki”.

Odpowiedź

PRZEWIDZIANO PRZY POM. SOCJALNYCH/OBSŁUGI, MOŻNA ZMIENIĆ NA ODWODNIENIA LINIOWE

Pytanie nr 90

Prosimy o wskazanie w dokumentacji projektowej lokalizacji baterii natryskowych z natryskiem ręcznym wyszczególnionych w przedmiarze robót (instalacje sanitarne wewnętrzne poz. 37)

Odpowiedź

PRZEWIDZIANO JAK WYŻEJ

Pytanie nr 91

Z uwagi na brak wytycznych, zarówno w dokumentacji projektowej jak i przedmiarach robót, prosimy o określenie ilości oraz lokalizacji regulatorów pomieszczeniowych ogrzewania podłogowego.

Odpowiedź

REGULATORY JEDYNIENIE DLA POMIESZCZEŃ OBSŁUGI, CZĘŚĆ OGÓLNODOSTĘPNA WG NASTAW NA ROZDZIELACZACH

Pytanie nr 93

Czy 5 słupów oświetleniowych, które należy zdemontować przed przystąpieniem do prac budowlanych należy ponownie zamontować na terenie nowego parkingu czy zutylizować a na nowym parkingu zamontować nowe słupy i oprawy oświetleniowe?

Odpowiedź

Należy zutylizować i zastosować nowe oświetlenie

Pytanie nr 94

Prosimy o przekazanie projektu instalacji elektrycznych w zakresie prowadzenia koryt kablowych – brak w projekcie wykonawczym.

Odpowiedź

Projekt został wykonany w systemie adresowym. Wrysowanie koryt kablowych w przestrzeni sufitów podwieszonych, może spowodować kolizję z instalacjami klimatyzacji, wentylacji i wod-kan. Jeżeli jest takie życzenie Inwestora plan koryt mogą opracować na planie koordynacyjnym.

Pytanie nr 95

Czy stacje klienckie M1 oraz M2 systemu CCTV należy wykonać jako nowe czy wpiąć się nową instalacją w istniejące?

Odpowiedź

Stacje klienckie należy wykonać jako nowe.

Pytanie nr 96

Prosimy o przekazanie projektu systemu basenowego ESOK – brak w projekcie wykonawczym.

Odpowiedź

Jest to system obsługi klienta. Funkcje opisane są w PW w pkt. 8. Pracuje w oparciu o okablowanie strukturalne.

Pytanie nr 97

Prosimy o przekazanie projektu instalacji uziemiającej i wyrównania potencjałów – brak w projekcie wykonawczym.

Odpowiedź

W załączeniu przesyłam poprawione plany z naniesionym planem połączeń wyrównawczych.

Pytanie nr 98

Przedmiar - Dostawa i montaż okładzin z płyt HPL ścian (w okolicach suszarek) - ilość 28,67 m2 – proszę o informację o jakie okładziny ściennie chodzi, określenie ich grubości oraz o wskazanie ich na rysunkach. Proszę o ew. weryfikację przedmiaru w tym zakresie.

ODPOWIEDŹ:

Nie występują okładziny HPL na ścianach

Pytanie nr 99

Na rysunkach:

- „A_14- widok ścian hol, komunikacja” w widoku 03-1 – półki wiszące o wym. 50x50, HPL jasne drewno, 3 szt;

- „A_14- widok ścian hol, komunikacja” w widoku 07-1 – ławeczka HPL, jasne drewno 3 szt;

Proszę o podanie głębokości dla powyższych pozycji oraz o informację czy ławeczka ma być wisząca (tak sugeruje rysunek) czy stojąca?

Proszę o informacje, do której pozycji udostępnionego przedmiaru należy je przyporządkować?

Proszę o ew. weryfikację przedmiaru w tym zakresie.

Odpowiedź

Głębokość 40-45cm

Ławeczka stojąca

Pytanie nr 100

Prosimy o wyjaśnienie dot. działu nr 6 w kosztorysie instalacji wewnętrznych sanitarnych opisanych jako ELEMENT "Obiegi grzewcze, Instalacje co, instalacja cwu, instalacja wentylacji, instalacja technologii. Prosimy o sprecyzowanie co należy uwzględnić w tym dziale.

Odpowiedź

DOTYCZY ZASILANIA OBIEGÓW NA POZIOMIE KOTŁOWNI

Pytanie nr 101

Prosimy o sprecyzowanie typu baterii umywalkowej czasowej w przedmiarze 17 szt – prosimy o określenie czy ma to być bateria umywalkowa czasowa zasilania z sieci 230V czy też na Baterie. Prosimy o określenie czy bateria ma obsługiwać wodę zmieszano czy też mieszanie wody zimnej i ciepłej ma nastąpić w samym korpusie baterii. Proszę o określenie czy bateria umywalkowa ma mieć możliwość ograniczenia temp na wylewce czy też nie. Prosimy o określenie czy bateria umywalkowa ma posiadać funkcję „COLD star” – powrót do położenia neutralnego zapobieganie przed poparzeniem.

Odpowiedź

SZCZEGÓŁY DO USTALENIA Z INWESTOREM, W PROJEKCIE UWZGLĘDNIONO CENTRALNE MIESZACZE PRZY ZESPOLE PUNKTÓW POBORU

Pytanie nr 102

Baterie prysznicowe dla niepełnosprawnych – prosimy o jednoznaczne stanowisko o podanie wymogów natrysku dla osób niepełnosprawnych. Prosimy o potwierdzenie czy ma to być zewnętrzna bateria natynkowa z drążkiem – Jeśli tak prosimy o określenie w jaki sposób osoba niepełnosprawna będzie taki typ baterii prysznicowej obsługiwać. Prosimy o wytyczne – bateria ma być na wodę zmieszaną / z ogranicznikiem przed poparzeniem wandaloodporna? Czy też należy skalkulować baterie w wykonaniu specjalnym z mieszaczem podtynkowym przystosowanym dla osób niepełnosprawnych. Prosimy o wytyczne ze względu na znaczne różnice cenowej pomiędzy standardową baterią z drążkiem a zestawem prysznicowym specjalnym dla osób niepełnosprawnych.

Odpowiedź

– DO USZCZEGÓLOWIENIA W POROZUMIENIU Z INWESTOREM

Pytanie nr 103

Biały montaż – miski ustępowe – prosimy o określenie czy wszystkie miski ustępowe mają być zawieszane na stelażu podtynkowym.

Odpowiedź

TAK