

Zatwierdzam do użytku służbowego

DYREKTOR GENERALNY  
Lasów Państwowych

Dyrektor Generalny  
Lasów Państwowych

Załącznik nr 4 do zarządzenia nr  
Dyrektora Generalnego  
Lasów Państwowych  
z dn. 20 lipca 2023 r.

Warszawa 20 lipca 2023 r.

# LASY PAŃSTWOWE



## DOKUMENTACJA TECHNICZNO-TECHNOLOGICZNA

### MUNDUR CODZIENNY

**koszula męska z krótkim rękawem  
w kolorze oliwkowym z oznakami**

Właścicielem Dokumentacji Techniczno-Technologicznej DTT jest Państwowe Gospodarstwo Leśne LASY PAŃSTWOWE.  
Kopiowanie dokumentacji w całości lub w części, bez zgody właściciela jest zabronione.

---

**SPIS TREŚCI:**

---

1. Charakterystyka wyrobu	2
1.1. Rysunek modelowy	2
1.2. Opis ogólny wyrobu	3
1.3. Wykaz materiałów zasadniczych i dodatków	3
2. Wymagania techniczne	4
2.1 Wymagania techniczne gotowego wyrobu	4
2.2 Wymagania techniczne materiałów	4
2.3 Zestawienie elementów składowych	6
2.4 Rodzaje szwów i ściągów	6
2.5 Dopuszczalne sztukowanie elementów	6
2.6 Wymagania dotyczące oznaczenia wielkości odzieży i wymiarów ciała	7
2.7 Tabela klasyfikacji wielkości	8
2.8 Rysunki techniczne poglądowe (zwymiarowane)	8
2.9 Tabela wymiarów wyrobu gotowego dla rozmiaru wyjściowego	11
2.10 Tabela wymiarów stałych	14
3. Wymagania bezpieczeństwa użytkownika	14
4. Wymagania jakościowe	15
5. Cechowanie, znakowanie, pakowanie, transport, przechowywanie	15
5.1 Wszywki	15
5.2 Etykiety	16
5.3 Pakowanie	17
5.4 Transport	17
5.5 Przechowywanie	17
6. Gwarancja producenta	17
7. Badania odbiorcze	17
8. Nadzór nad wyrobem	18
9. Normy	18

---

## **1. CHARAKTERYSTYKA WYROBU**

### **1.1 Rysunek modelowy**



## 1.2 Opis ogólny wyrobu

Koszula z przodu zapinana na guziki. Kołnierz z guziczkami typu „Button down”, na odcinanej stójce zapinanej na guzik. Guziki czterodziurkowe w kolorze oliwkowym z tłoczonym napisem „Lasy Państwowe”. Tył z fałdami po bokach z doszywanym karczkiem. Wewnątrz, 4,5 cm od wszycia stójki naszyta wszywka „Wyprodukowano dla Lasów Państwowych”. Przód lewy – imitacja plisy szerokości 3 cm na aparacie. Przód prawy – podwinięty 1+2,5 cm do spodu i przestębnowany. Na obu przodach naszyte kieszenie z patkami o ściętych rogach i zapinane na guzik. Na lewej patce naszyty pasek o szerokości 2 cm, długości 12,5 cm i zapinany na kryty guzik od strony boku do zakładania dystynkcji. Rękawy krótkie, dół rękawa podwinięty i przestębnowany.

Dół koszuli zaokrąglony, podwijany 0,5 cm.

## 1.3 Wykaz materiałów zasadniczych i dodatków

Tabela 1

Lp.	Nazwa materiału	Typ, rodzaj, charakterystyka materiału
1.	Tkanina zasadnicza	tkanina o składzie: 60-65% modal, 35-40% bawełna
2.	Wkład odzieżowy powlekany	skład surowca – 100% bawełna masa powierzchniowa – 145 g/m <sup>2</sup> (I warstwa) + 100 g/m <sup>2</sup> (II warstwa) rodzaj kleju – polietylen ilość kleju (CP) – 160 CP
3.	Nici	poliestrowe – Nm 120, dobrane do koloru tkaniny,
4.	Guziki	guziki bluzkowe czterootworowe, w kolorze tkaniny zasadniczej, z tłoczonym napisem „LASY PAŃSTWOWE” ilość guzików: wzrost 164-170 – 18” – 10 (9+1) szt., 14” – 4 (3+1) szt. wzrost 176-194 – 18” – 11 (10+1) szt., 14” – 4 (3+1) szt. guziki zapasowe – 18” – 3 cm i 14” – 5 cm od dołu na plisie prawego przodu
5.	Wszywki	wszywka firmowa wszywka informacyjna wszywka z rozmiarem – doszyta pod stójkę na tył 2 cm od lewego ramienia wszywka „Wyprodukowano dla Lasów Państwowych” – tkana (żakardowa), wszywka o wymiarach 7 cm x 4,5 cm naszyta dookoła po stronie wewnętrznej karczku, centralnie, 4,5 cm od linii wszycia karczku do stójki

## 2. WYMAGANIA TECHNICZNE

### 2.1 Wymagania techniczne gotowego wyrobu

Wyrób powinien charakteryzować się:

1. Estetycznym wykonaniem, prawidłowym sklejeniem wkładu odzieżowego z tkaniną zasadniczą, nie dopuszcza się nieprawidłowych ściegów czy zdeformowania elementów.
2. Odpornością guzików na proces konserwacji.
3. Wszystkie szwy powinny być zabezpieczone, zarówno na początku jak i na końcu przeszycia.
4. Niedopuszczalny jest brak ciągłości ściegów w szwach, nieprawidłowy przelot ściegu.
5. Równomiernym i trwałym wybarwieniem zastosowanych materiałów.

### 2.2 Wymagania techniczne materiałów

#### Tkanina zasadnicza

Tabela 2

PODSTAWOWA CHARAKTERYSTYKA I WYMAGANIA			
1.	Rodzaj wyrobu	Tkanina koszulowa z przędzy z włókien bawełnianych i modal	
2.	Skład surowcowy	35-40% włókna bawełniane 60-65% włókna modal	PN-P-04604:1972
3.	Splot	splot płócienny 1/1	PN-P-01701:1952
4.	Kolor	Wartość CIELab: L=40,260; a=-0,184; b=8,781; $\Delta E \leq 1,5$	PN-EN ISO 105-J01:2002 PN-EN ISO 105-J03:2009

Ciąg dalszy tabeli 2

Lp.	Parametr	Jednostka	Wartość	Metoda badania
1.	Masa powierzchniowa	g/m <sup>2</sup>	150 ± 20	PN-ISO 3801:1993
2.	Siła maksymalna przy rozciąganiu – kierunek wzdluzny – kierunek poprzeczny	N	≥ 200 ≥ 200	PN-EN ISO 13934-1:2013-07
3.	Przesuwalność nitek w szwie osnowa/wątek	mm	≤ 4	PN-EN ISO 13936-2:2005
4.	Zmiana wymiarów po prasowaniu – kierunek wzdluzny – kierunek poprzeczny	%	±3 ±3	PN-P-04624:1974

5.	Zmiana wymiarów po jednokrotnym praniu i suszeniu – kierunek wzdłużny – kierunek poprzeczny	%	$\pm 3$ $\pm 3$	PN-EN ISO 5077:2011 PN-EN ISO 3759:2011 Metoda suszenia wg PN-EN ISO 6330:2012
6.	Ocena wyglądu po domowym praniu i suszeniu – stopień gładkości	stopień	$\geq 3$	PN-ISO 7768:2002
7.	Sklonność do mechacenia i pillingu	stopień	$\geq 4$	PN-EN ISO 12945-2:2002 (2000 suwów)
8.	Wartość pH wyciągu wodnego	–	4,5 do 7,5	PN-EN ISO 3071:2007
9.	Zawartość formaldehydu	mg/kg	$\leq 75$	PN-EN ISO 14184-1:2011
10.	Zawartość amin aromatycznych redukujących się z barwników azotowych	mg/kg	$\leq 30$	PN-EN 14362-1:2012
11.	Odporność wybarwień na:			
	światło sztuczne	stopień	$\geq 4$	PN-EN ISO 105-B02:2013-08
	pot kwaśny i alkaliczny zmiana barwy zabrudzenie bieli	stopień	$\geq 4$ $\geq 4$	PN EN ISO 105-E04:2013
	pranie 40°C	stopień	$\geq 4$	PN-EN ISO 105-C06:2010
	prasowanie na wilgotno zmiana barwy zabrudzenie bieli	stopień	$\geq 4$	PN-EN ISO 105-X11:2000
	Tarcie suche: wątek osnowa Tarcie mokre: wątek osnowa	stopień	$\geq 4$ $\geq 3$	PN-EN ISO 105-X12:2005

## 2.3 Zestawienie elementów składowych

Tabela 3

Rodzaj tkaniny	Lp.	Nazwa części składowych	Liczba części
Tkanina zasadnicza	1.	Przód	2
	2.	Tył	1
	3.	Karczek	2
	4.	Rękaw	2
	5.	Kołnierz	2
	6.	Stójka	2
	7.	Kieszeń	2
	8.	Patka	4
	9.	Pasek na patce	1
	10.	Podkładki pod guziki w kołnierzu	2
	Razem:		20
Wkładka powlekana (I wkład)	1.	Kołnierz (wierzch)	1
	2.	Stójka	1
	Razem:		2
Wkładka powlekana (II wkład)	1.	Kołnierz (wierzch)	1
	2.	Plisa	1
	3.	Patka	2
	4.	Pasek na patce	1
	Razem:		5
RAZEM			27

## 2.4 Rodzaje szwów i ściegów

Szwy łączące wykonane na maszynach: overlock, dwuigłowych i stebnówkach.

Ściegi maszynowe:

- ilość ściegów maszynowych winna wynosić 4-5 na 1 cm,
- przy obrabianiu dziurek po 12-14 ściegów na 1 cm.

## 2.5 Dopuszczalne sztukowanie elementów

Nie dopuszcza się sztukowania elementów w wyrobie.

## 2.6 Wymagania dotyczące oznaczenia wielkości odzieży i wymiarów ciała

Zakresy i interwały dla wymiarów kontrolnych.

Tabela 4

Wymiary podstawowe	Wzrost – interwał 6 cm					
Wzrost w cm	164	170	176	182	188	194
Zakres w cm	161-167	167-173	173-179	179-185	185-191	191-197

Tabela 5

Wymiary podstawowe	Obwód klatki piersiowej – interwał 4 cm									
Obwód klatki piersiowej w cm	88	92	96	100	104	108	112	116	120	124
Zakres w cm	86-90	90-94	94-98	98-102	102-106	106-110	110-114	114-118	118-122	122-126

Tabela 6

Wymiary podstawowe	Obwód szyi – interwał 1 cm									
Obwód szyi w cm	37	38	39	40	41	42	43	44	45	46
Zakres w cm	37	38	39	40	41	42	43	44	45	46



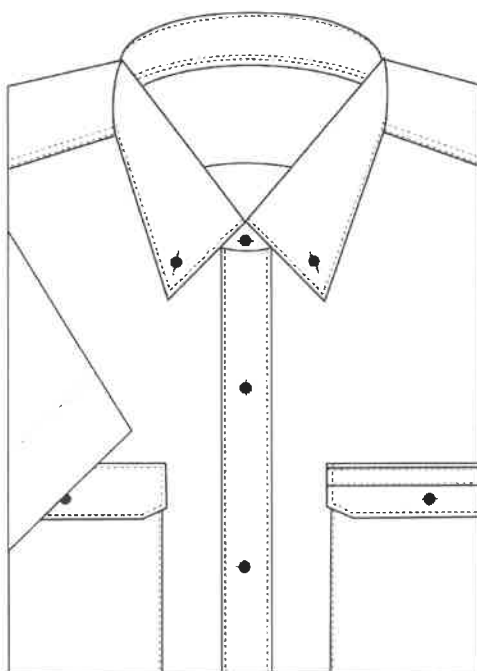
## 2.7 Tabela klasyfikacji wielkości

Tabela 7

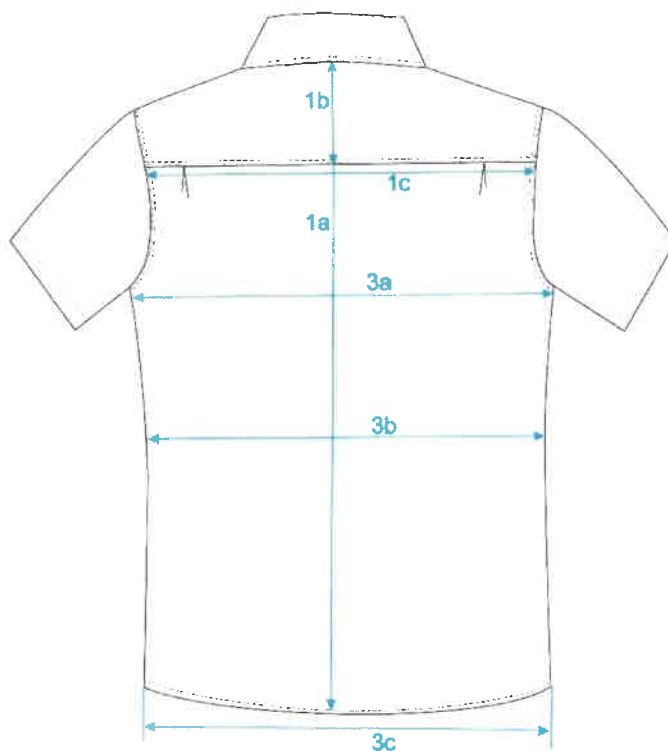
Wzrost	Obwód szyi (w cm)									
	37	38	39	40	41	42	43	44	45	46
	Obwód klatki piersiowej (w cm)									
	92	96	100	104	108	112	116	120	124	128
164	X	X	X	X	X	X	X			
170	X	X	X	X	X	X	X	X	X	
176		X	X	X	X	X	X	X	X	X
182		X	X	X	X	X	X	X	X	X
188			X	X	X	X	X	X	X	X
194					X	X	X	X	X	X

Dopuszcza się rozmiary nietypowe, wykraczające poza rozmiary zawarte w tabelach dla użytkowników o nietypowej budowie ciała.

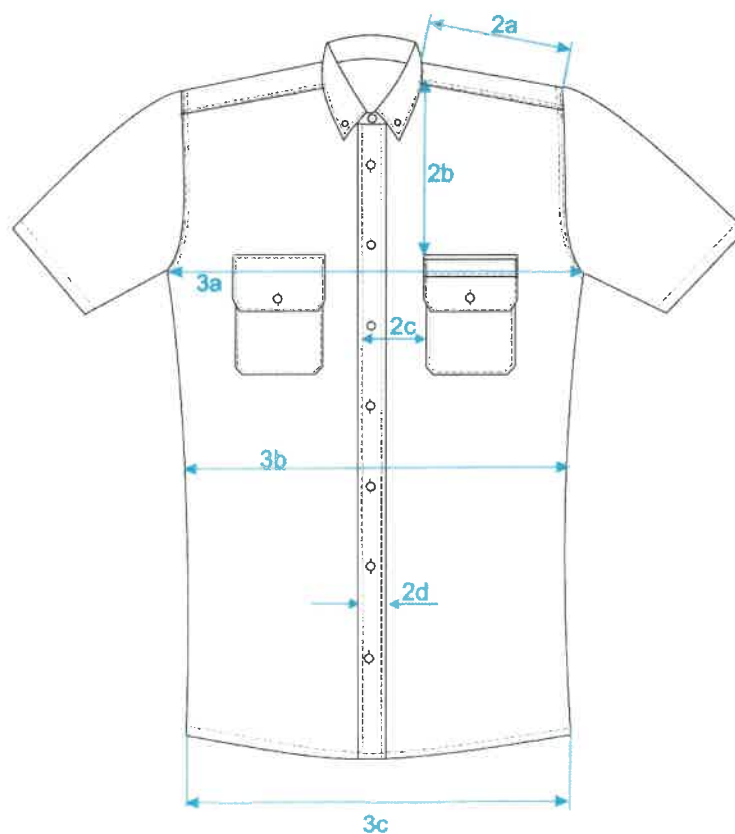
## 2.8 Rysunki techniczne poglądowe (zwymiarowane)



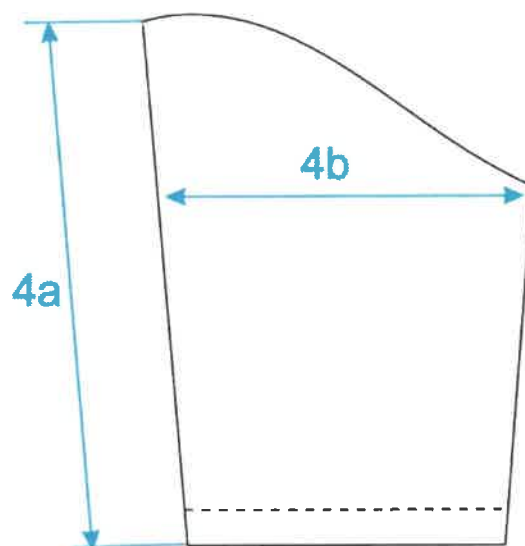
Rysunek 1 – koszula w złożeniu



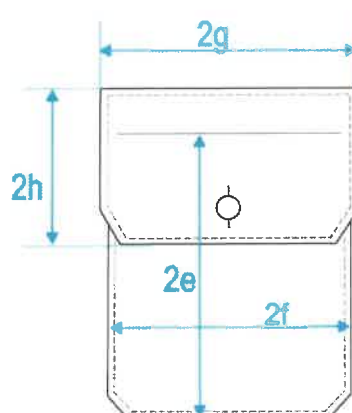
**Rysunek 2 – tył koszuli**



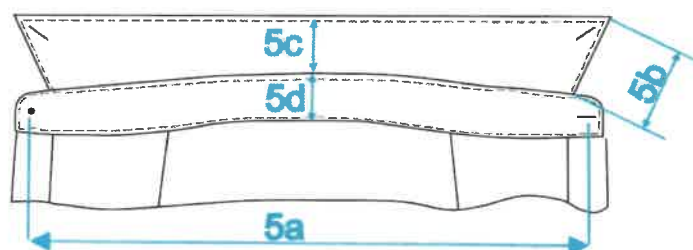
**Rysunek 3 – przód koszuli**



Rysunek 4 – rękaw koszuli



Rysunek 5 – kieszeń koszuli



Rysunek 6 – kołnierz koszuli

## 2.9 Tabela wymiarów wyrobu gotowego dla rozmiaru wyjściowego

Tabela 8 (wymiały wyrobu gotowego podane w centymetrach)

Lp.	Wyszczególnienie	Rozmiar		37				38				39				40				Dop. tolerancja ±
		Wzrost	Ob. kl. piersiowej	164	170	176	182	164	170	176	182	164	170	176	182	164	170	176	182	
				92				96				100				104				
1a	tył – długość od wszycia kołnierza do dolnej krawędzi koszuli	75	77	77	75	77	79	81	75	77	79	81	83	75	77	79	81	83	85	1,0
1b	tył – długość od wszycia kołnierza do dolnej krawędzi karczka	10,3	10,3	10,3	10,3	10,3	10,3	10,3	10,3	10,3	10,3	10,3	10,3	10,3	10,3	10,3	10,3	10,3	10,3	0,5
1c	tył – szerokość karczka na linii doszycia do tyłu	45	45	46	46	46	46	46	47	47	47	47	47	48	48	48	48	48	48	0,5
2a	przód – długość ramienia mierzona w odległości 1,0 cm od krawędzi karczku	15,8	15,8	16,2	16,2	16,2	16,2	16,2	16,6	16,6	16,6	16,6	16,6	17	17	17	17	17	17	0,5
2b	przód – odległość kieszeni od szwu barkowego	21	21	21	21	21	21	21	21	21	21	21	21	21	21	21	21	21	21	0,5
2c	przód – odległość kieszeni od krawędzi plisy przodu	7	7	7	7	7	7	7	7	7	7	7	7	7	7	7	7	7	7	0,2
3a	obwód zapiętej koszuli mierzony 2 cm pod pachą	106	106	110	110	110	110	110	114	114	114	114	114	118	118	118	118	118	118	2,0
3b	obwód zapiętej koszuli mierzony w pasie	102	102	106	106	106	106	106	110	110	110	110	110	114	114	114	114	114	114	2,0
3c	obwód zapiętej koszuli mierzony u dołu	106	106	110	110	110	110	110	114	114	114	114	114	118	118	118	118	118	118	2,0
4a	długość rękawa, mierzona środkiem od wszycia do dolnej krawędzi	24	24	24	24	24	24	25	24	24	24	25	25	24	24	24	25	25	26	1,0
4b	szerokość rękawa pod pachą mierzona w złożeniu	21	21	21,5	21,5	21,5	21,5	21,5	22	22	22	22	22	22,5	22,5	22,5	22,5	22,5	22,5	0,5
5a	długość stójki mierzona w linii prostej od środka guzika do środka dziurki	37	37	38	38	38	38	38	39	39	39	39	39	40	40	40	40	40	40	0,5

**Koszula męska z krótkim rękawem w kolorze oliwkowym z oznakami**

Lp.	Wyszczególnienie	Rozmiar	41						42						43						Dop. tolerancja ±						
			Wzrost																								
			164	170	176	182	188	194	164	170	176	182	188	194	164	170	176	182	188	194							
Ob. kl. piersiowej			108						112						116												
1a	tył – długość od wszycia kołnierza do dolnej krawędzi koszuli		75	77	79	81	83	85	75	77	79	81	83	85	75	77	79	81	83	85	1,0						
1b	tył – długość od wszycia kołnierza do dolnej krawędzi karczka		10,4	10,4	10,4	10,4	10,4	10,4	10,4	10,4	10,4	10,4	10,4	10,4	10,4	10,4	10,4	10,4	10,4	10,4	0,5						
1c	tył – szerokość karczka na linii doszycia do tyłu		49	49	49	49	49	49	50	50	50	50	50	50	51	51	51	51	51	51	0,5						
2a	przód – długość ramienia mierzona w odległości 1,0 cm od krawędzi karczku		17,4	17,4	17,4	17,4	17,4	17,4	17,8	17,8	17,8	17,8	17,8	17,8	18,2	18,2	18,2	18,2	18,2	18,2	0,5						
2b	przód – odległość kieszeni od szwu barkowego		21	21	21	21	21	21	21	21	21	21	21	21	21	21	21	21	21	21	0,5						
2c	przód – odległość kieszeni od krawędzi plisy przodu		7	7	7	7	7	7	7	7	7	7	7	7	7	7	7	7	7	7	0,2						
3a	obwód zapiętej koszuli mierzony 2 cm pod pachą		122	122	122	122	122	122	126	126	126	126	126	126	130	130	130	130	130	130	2,0						
3b	obwód zapiętej koszuli mierzony w pasie		118	118	118	118	118	118	122	122	122	122	122	122	126	126	126	126	126	126	2,0						
3c	obwód zapiętej koszuli mierzony u dołu		122	122	122	122	122	122	126	126	126	126	126	126	130	130	130	130	130	130	2,0						
4a	długość rękawa, mierzona środkiem od wszycia do dolnej krawędzi		24	24	24	25	25	26	24	24	24	25	25	26	24	24	24	25	25	26	1,0						
4b	szerokość rękawa pod pachą mierzona w złożeniu		23	23	23	23	23	23	23,5	23,5	23,5	23,5	23,5	23,5	24	24	24	24	24	24	0,5						
5a	długość stojki mierzona w linii prostej od środka guzika do środka dziurki		41	41	41	41	41	41	42	42	42	42	42	42	43	43	43	43	43	43	0,5						

**Koszula męska z krótkim rękawem w kolorze oliwkowym z oznakami**

Lp.	Wyszczególnienie	Rozmiar	44				45				46				Dop. tolerancja ±		
			Wzrost				Ob. kl. piersiowej				128						
			170	176	182	188	194	170	176	182	188	194	176	182		188	194
			120				124				128						
1a	tył – długość od wszycia kołnierza do dolnej krawędzi koszuli		77	79	81	83	85	77	79	81	83	85	79	81	83	85	1,0
1b	tył – długość od wszycia kołnierza do dolnej krawędzi karczka		10,4	10,4	10,4	10,4	10,4	10,4	10,4	10,4	10,4	10,4	10,4	10,4	10,4	10,4	0,5
1c	tył – szerokość karczka na linii doszycia do tyłu		52	52	52	52	52	53	53	53	53	53	54	54	54	54	0,5
2a	przód – długość ramienia mierzona w odległości 1,0 cm od krawędzi karczku		18,6	18,6	18,6	18,6	18,6	19	19	19	19	19	19,4	19,4	19,4	19,4	0,5
2b	przód – odległość kieszeni od szwu barkowego		21	21	21	21	21	21	21	21	21	21	21	21	21	21	0,5
2c	przód – odległość kieszeni od krawędzi plisy przodu		7	7	7	7	7	7,5	7,5	7,5	7,5	7,5	7,5	7,5	7,5	7,5	0,2
3a	obwód zapiętej koszuli mierzony 2 cm pod pachą		134	134	134	134	134	138	138	138	138	138	142	142	142	142	2,0
3b	obwód zapiętej koszuli mierzony w pasie		130	130	130	130	130	136	136	136	136	136	142	142	142	142	2,0
3c	obwód zapiętej koszuli mierzony u dołu		134	134	134	134	134	138	138	138	138	138	142	142	142	142	2,0
4a	długość rękawa, mierzona środkiem od wszycia do dolnej krawędzi		24	24	25	25	26	24	24	25	25	26	24	25	25	26	1,0
4b	szerokość rękawa pod pachą mierzona w złożeniu		24	24	24	24	24	25	25	25	25	25	26	26	26	26	0,5
5a	długość stojki mierzona w linii prostej od środka guzika do środka dziurki		44	44	44	44	44	45	45	45	45	45	46	46	46	46	0,5

## 2.10 Tabela wymiarów stałych

Tabela 9

Oznaczenie na rysunku	Wyszczególnienie wymiarów	cm	Tolerancja ± cm
<b>2</b>	<b>Przód</b>		
2d	szerokość podwinięcia lewego przodu oraz zachodzenia przodów lewego na prawy	3,0	0,2
2e	kieszeń – wysokość	14,0	0,3
2f	kieszeń – szerokość	12,0	0,3
2g	patki – szerokość	12,5	0,5
2h	patki – wysokość	5,5	0,2
-	odległość dziurek od pionowej krawędzi przodu	1,5	0,2
-	odległość od wykroju szyi do środka pierwszej dziurki	5,0	0,2
-	odległość między guzikami	8,5	0,2
-	pasek na patce kieszeni:      długość szerokość	12,5 2,0	0,5 0,2
<b>5</b>	<b>Kołnierz</b>		
5b	szerokość kołnierza z przodu	7,2	0,3
5c	szerokość kołnierza pośrodku tyłu	4,6	0,3
5d	szerokość stójki pośrodku tyłu	3,5	0,3

## 3. WYMAGANIA BEZPIECZEŃSTWA UŻYTKOWNIKA

Materiały zastosowane do produkcji koszuli nie powinny w warunkach normalnego użytkowania, wydzielać substancji toksycznych, rakotwórczych, wywołujących alergię, lub w inny sposób szkodliwych. Podczas normalnego użytkowania nie powinny ulegać degradacji.

Wszystkie surowce i dodatki wykorzystywane do konfekcjonowania koszuli męskiej z krótkim rękawem w kolorze oliwkowym nie powinny zawierać substancji powszechnie uznawanych za szkodliwe dla zdrowia.

Powinny spełniać wymagania Rozporządzenia (WE) nr 1907/2006 Parlamentu Europejskiego i Rady z dnia 18 grudnia 2006 r. w sprawie rejestracji, oceny, udzielania zezwoleń i stosowanych ograniczeń w zakresie chemikaliów (REACH) i utworzenia Europejskiej Agencji Chemikaliów, zmieniające dyrektywę 1999/45/WE oraz uchylające rozporządzenie Rady (EWG) nr 793/93 i rozporządzenie Komisji (WE) nr 1488/94, jak również dyrektywę Rady 76/769/EWG i dyrektywy Komisji 91/155/EWG, 93/67/EWG, 93/105/WE i 2000/21/WE.

W szczególności nie mogą one zawierać substancji zabronionych do stosowania w wyrobach włókienniczych zgodnie z wykazem substancji zawartym w załączniku XVII do przedmiotowego Rozporządzenia.

#### **4. WYMAGANIA JAKOŚCIOWE**

1. Ocenę jakościową należy przeprowadzić wg PN-P-84507:1985 „Wyroby konfekcyjne. Stopnie jakości”. Dopuszcza się wyroby jedynie w pierwszym stopniu jakości.
2. Dopuszcza się jedynie wyroby, wykonane zgodnie z niniejszą dokumentacją techniczno-technologiczną.

#### **5. CECHOWANIE, ZNAKOWANIE, PAKOWANIE, TRANSPORT, PRZECHOWYWANIE**

##### **5.1 Wszywki**

Wszywki firmowe i informacyjne wszyte w lewy bok 12 cm od dołu. Wszywka z rozmiarem doszyta pod stójkę tyłu, 2 cm od lewego ramienia.

**Wszywka firmowa** – zawiera:

- nazwę wykonawcy,
- znak producenta.

**Wszywka informacyjna** – zawiera:

- nazwę wyrobu,
- skład surowcowy tkaniny zasadniczej i jej skład procentowy,
- oznaczenie rozmiaru odzieży,
- datę produkcji (miesiąc i rok),
- sposób konserwacji wyrobu.

Wszywka informacyjna wykonana z tkaniny poliestrowej ciętej na gorąco.



Oznaczenie sposobu konserwacji zgodnie z PN-EN ISO 3758:2012 obejmujące następujący układ znaków:



Dopuszcza się stosowanie zamiennie jednej lub dwóch wszywek zawierających oznaczenia zawarte na wszywkach firmowej i informacyjnej, takie jak:

- nazwę wykonawcy,
- skład surowcowy tkaniny zasadniczej oraz jej skład procentowy,
- nazwę wyrobu,
- wielkość wyrobu,
- datę produkcji (miesiąc i rok),
- sposób konserwacji,
- kod kreskowy wyrobu,
- stopień jakości.

**Wszywka rozmiarowa** – zawiera oznaczenie rozmiaru koszuli.

Informacje naniesione na wszywkach wykonać w technologii zapewniającej ich czytelność przy użytkowaniu i zabiegach konserwacyjnych przez okres minimum 2 lat.

## 5.2 Etykiety

**Etykieta jednostkowa** powinna być przyczepiona do każdej koszuli i zawierać:

- nazwę, adres i znak firmowy producenta,
- nazwę wyrobu,
- wielkość wyrobu,
- skład surowcowy materiału zasadniczego,
- jakość wyrobu podaną słownie,
- datę produkcji (miesiąc i rok),
- sposób konserwacji,
- kod kreskowy,
- skrócony symbol wyrobu (umożliwiający jego identyfikację).

**Etykieta zbiorcza** umieszczona na kartonie powinna zawierać:

- nazwę producenta,
- nazwę wyrobu,
- wielkość wyrobu,
- skład surowcowy materiału zasadniczego,
- ilość,

- jakość wyrobu podaną słownie,
- datę produkcji (miesiąc i rok),
- sposób konserwacji,
- kod kreskowy – jednostkowy,
- nr zamawiającego/numer zlecenia.

### **5.3 Pakowanie**

Złożoną koszulę na wkładzie tekturowym włożyć do torby foliowej, a następnie pakować po 10 szt. w jednej wielkości do kartonu. Dopuszcza się łączenie wzrostów rosnąco.

Karton skleić taśmą, na krótszym boku kartonu nakleić etykietę zbiorczą.

Opakowania zbiorcze powinny zabezpieczać wyrób przed obniżeniem jego jakości zarówno w czasie przechowywania, jak i transportu.

Wielkość opakowań powinna być zgodna z formatem wyrobu.

### **5.4 Transport**

Załadowanie, przewóz i wyładowanie powinny odbywać się w warunkach zabezpieczających przed zamoczeniem, zabrudzeniem, uszkodzeniami mechanicznymi i chemicznymi zgodnie z aktualnymi przepisami transportowymi.

### **5.5 Przechowywanie**

Wyrób należy przechowywać w opakowaniach zbiorczych, w pomieszczeniach przewiewnych, suchych, pozbawionych obcych zapachów. Pomieszczenia powinny zabezpieczyć wyrób przed zawilgoceniem, poplamieniem, zabrudzeniem i uszkodzeniem mechanicznym. Z dala od źródeł ciepła i bezpośredniego działania promieni słonecznych.

Termin maksymalnego przechowywania wynosi 2 lata od daty wyprodukowania wyrobu oznaczonej na etykiecie.

## **6. GWARANCJA PRODUCENTA**

Okres i warunki gwarancji udzielone przez Wykonawcę na wyrób określa umowa.

## **7. BADANIA ODBIORCZE**

Badania odbiorcze należy przeprowadzić zgodnie z normą PN-P-84506:1983 – „Wyroby konfekcyjne. Badania odbiorcze”.

## **8. NADZÓR NAD WYROBEM**

Na etapie produkcji i dostaw.

## **9. NORMY**

<b>Lp.</b>	<b>Numer normy</b>	<b>Tytuł normy</b>	<b>Czego dotyczy</b>
1.	PN-P-84502:1983	Ściegi. Klasyfikacja i oznaczenia	Wyroby konfekcyjne
2.	PN-P-84501:1983	Szwy. Klasyfikacja i oznaczenia	Wyroby konfekcyjne
3.	PN-EN 13402-2:2004	Oznaczenie wielkości odzieży – część 2	Wyroby konfekcyjne
4.	PN-EN 13402-3:2017-11	Oznaczenie wielkości odzieży – część 3	Wymiary i interwały
5.	PN-P-84506:1983	Wyroby konfekcyjne. Badania odbiorcze	Tekstylia
6.	PN-P-84530:1990	Wyroby konfekcyjne. Składanie	Tekstylia
7.	PN-EN ISO 3758:2012	Oznaczenie sposobu konserwacji z zastosowaniem symboli	Tekstylia
8.	PN-P-84507:1985	Wyroby konfekcyjne. Stopnie jakości (Wymagania jakościowe)	Wyroby konfekcyjne
9.	PN-P-84518:1996	Terminologia (Elementy wyrobów odzieżowych)	Wyroby odzieżowe
10.	PN-P-84531:1990	Oznaczenia Wyroby konfekcyjne	Wyroby konfekcyjne
11.	PN-P-84750:1992	Wyroby konfekcyjne z płaskich wyrobów włókienniczych – Wyznaczanie wymiarów	Wyroby konfekcyjne
12.	PN-P-84509:1997	Wyroby odzieżowe – Pakowanie, przechowywanie i transport – Wymagania ogólne	Wyroby odzieżowe

