

Wypis i wyrys z obowiązującego Miejscowego Planu zagospodarowania Przestrzennego Fragmentów Miejscowości Gminy Wieczfnia Kościelna uchwalonego Uchwałą Nr VIII/44/07 Rady Gminy Wieczfnia Kościelna z dnia 14 sierpnia 2007 roku, ogłoszoną w Dzienniku Urzędowym Województwa Mazowieckiego z dnia 14 października 2007 r. Nr 208, poz. 5976.

Obręb: 0020 Wieczfnia Kolonia

Dot. działki nr ew.: 33/1

skala 1: 1000

Z up. Wójta
mgr inż. Joanna Mórańska
p.o. Kierownika Referatu
Gospodarki Komunalnej i Inwestycji

MIEJSCOWY PLAN ZAGOSPODAROWANIA
PRZESTRZENNEGO FRAGMENTÓW MIEJSCOWOŚCI
GMINY WIECZFNIA KOŚCIELNA



Wieczfnia Kościelna, dnia 20.06.2023 r.

Za zgodność z oryginałem
od str. nr 1 do str. nr 12

Z up. Wójta
mgr inż. Joanna Mórańska
p.o. Kierownika Referatu
Gospodarki Komunalnej i Inwestycji

Zgodnie z Miejscowym Planem Zagospodarowania Przestrzennego Fragmentów Miejscowości Gminy Wieczfnia Kościelna uchwalonego Uchwałą Nr VIII/44/07 Rady Gminy Wieczfnia Kościelna z dnia 14 sierpnia 2007 roku, ogłoszoną w Dzienniku Urzędowym Województwa Mazowieckiego z dnia 14 października 2007 r. Nr 208, poz. 5976

- działka nr ew. 33/1 położona jest w części na terenie oznaczonym symbolem planistycznym 11 NO – teren oczyszczalni ścieków, w części przeznaczona na poszerzenie drogi wewnętrznej oznaczonej symbolem planistycznym 1 KDW.

FRAGMENT UCHWAŁY NR VIII/44/07 RADY GMINY WIECZFNIA KOŚCIELNA **Z DNIA 14 SIERPNIA 2007 R.:**

„..... ROZDZIAŁ II PRZEZNACZENIE TERENÓW

§ 7

1. W planie wyznacza się następujące rodzaje przeznaczenia terenu:

- 23) tereny dróg wewnętrznych oznaczone w uchwale i na rysunku planu symbolem KDW,
- 25) tereny oczyszczalni ścieków oznaczone w uchwale i na rysunku planu symbolem NO,

§ 8

Ustalenia dla poszczególnych jednostek osadniczych

WIECZFNIA-KOLONIA

- 11 NO** - 2,95 ha kl. V, teren oczyszczalni ścieków, którą należy odizolować pasem zieleni wysokiej o szerokości co najmniej 5,0 m,

§ 9

Tymczasowe zagospodarowanie terenów

- 1. Do czasu zabudowy i zagospodarowania poszczególnych terenów zgodnie z ustaleniami niniejszego planu ustala się tymczasowe użytkowanie w dotychczasowy sposób, bez prawa utrwalania ich przeznaczenia i zabudowy niezgodnej z planem.
- 2. Plan nie dopuszcza innego niż w nim ustalono, tymczasowego zagospodarowania, urządzania i użytkowania terenów, za wyjątkiem wykorzystywania terenów do produkcji rolnej, ogrodniczej, sadowniczej lub terenów zieleni.

ROZDZIAŁ III ZASADY I WARUNKI ZAGOSPODAROWANIA TERENÓW

§ 21

Zasady ochrony środowiska, przyrody i krajobrazu kulturowego.

- 1. Obowiązuje uwzględnienie zasad i ograniczeń wynikających z położenia miejscowości: Długokąty, Grzebsk, Grzybowo, Gzybowo-Kapuśnik, Michalinowo, Pełowo, Kuklin, Uniszki Gumowskie, Uniszki Zawadzkie w Zieluńsko-Rzęnowskim Obszarze Chronionego Krajobrazu, obejmującym tereny wyróżniające się krajobrazem o zróżnicowanych ekosystemach wartościowych dla turystyki i wypoczynku oraz pełnionej funkcji korytarzy ekologicznych, zgodnie z Rozporządzenia Nr 18 Wojewody Mazowieckiego z 15 kwietnia 2005r.
- 2. W zakresie ochrony systemu przyrodniczego obowiązują następujące zasady:
 - 1) zachowanie istniejących cieków wraz z ich obudową biologiczną,

- 2) zachowanie powierzchni niezabudowanej zgodnie z ustaleniami dla poszczególnych kategorii terenów jako powierzchni biologicznie czynnej,
 - 3) nakazuje się ochronę gruntów rolnych o wysokiej przydatności rolniczej, tj. III i IV klasy bonitacyjnej oraz trwałych użytków zielonych, które należy pozostawić w dotychczasowym użytkowaniu
 - 4) zachowanie minimalnej odległości zabudowy od lasów ustalonej na 12,0 m
 - 5) zachowanie historycznych podziałów własnościowych wraz z formami je utrwalającymi tj. zielenią śródpolną i przydrożną.
 - 6) ochrona zieleni śródpolnej i przydrożnej z koniecznością jej sukcesywnego uzupełniania,
 - 7) zakaz zabudowy terenów zalesionych w istniejących i projektowanych kompleksach zabudowy
3. Ustanawia się następujące zasady ochrony jakości wód:
- 1) zakaz wprowadzania nie oczyszczonych ścieków do wód powierzchniowych i gruntu,
 - 2) wyposażenie zabudowy przed oddaniem do eksploatacji w urządzenia do odprowadzania ścieków,
 - 3) ograniczenie odpływu azotu ze źródeł rolniczych przez składowanie obornika na płytach, odprowadzanie płynnych odchodów zwierzęcych do szczelnych bezodpływowych zbiorników oraz przestrzeganie zasad i warunków obowiązujących dla rolniczego wykorzystania ścieków.
 - 4) postępowanie z odpadami stałymi i płynnymi, w tym niebezpiecznymi, zgodnie z przepisami odrębnymi,
 - 5) odprowadzanie wód opadowych na własnym, nieutwardzonym terenie,
 - 6) zakaz zmiany naturalnego spływu wód opadowych w celu kierowania ich na teren sąsiednich nieruchomości.
 - 6) w celu zapewnienia odpowiedniej jakości wody nakazuje się przestrzeganie obowiązujących zasad zagospodarowania na terenach stref ochrony bezpośredniej i pośredniej ujęć wody, zgodnie z przepisami odrębnymi w następujących miejscowościach:
 - w Grzepsku oznaczonego symbolem 15 WZ,
 - Uniszkach Zawadzkich – 16 WZ
 - w miejscowości Uniszki-Cegielnia położonej na obrzeżach strefy zasilania ujęcia wody w Mławie należy przestrzegać zasad ochrony wód powierzchniowych i podziemnych zgodnie z przepisami odrębnymi .
 - 8) w strefie ochrony pośredniej od ujęć wody zakazuje się:
 - wprowadzania ścieków do wód lub do ziemi,
 - lokalizowania ferm chowu lub hodowli zwierząt,
 - mycia pojazdów mechanicznych,,
 - urządzenie parkingów,
 - lokalizacji nowych ujęć wody,
 - grzebania zwłok zwierzęcych
 - 9) nakazuje się postępowanie z odpadami stałymi i płynnymi, w tym niebezpiecznymi, zgodnie z przepisami odrębnymi;
 - 10) zakazuje się wylewanie gnojowicy, z wyjątkiem nawożenia własnych użytków rolnych, zgodnie z przepisami odrębnymi;
 - 11) nakazuje się postępowanie z odpadami organicznymi powstałymi w hodowli zwierząt gospodarskich zgodnie z przepisami odrębnymi;
4. W zakresie ograniczenia uciążliwości obiektów obowiązują następujące zasady:
- 1) zakaz lokalizowania obiektów zaliczanych do przedsięwzięć mogących znacząco oddziaływać na środowisko, z wyjątkiem inwestycji realizujących cele publiczne,

- przedsięwzięć służących obsłudze ruchu komunikacyjnego i turystyki oraz przedsięwzięć bezpośrednio związanych z rolnictwem i przemysłem spożywczym,
- 2) przestrzeganie dopuszczalnych norm natężenia dźwięku wyrażonego równoważnym poziomem dźwięku tj: 45 dB(A) w godz. 6⁰⁰-22⁰⁰ i 35 dB(A) w godz. 22⁰⁰-6⁰⁰ oraz maksymalnego, krótkotrwałego poziomu dźwięku 70 dB(A),
 - 3) stosowanie najlepszej dostępnej techniki w rozumieniu przepisów odrębnych z zakresu ochrony środowiska przy realizacji każdej inwestycji usługowej i produkcyjnej,
 - 4) ograniczenie ewentualnej uciążliwości prowadzonych usług do granic własności użytkownika terenu;
 - 5) dążenie do przekształceń obiektów dysharmonizujących z formami tradycyjnymi w celu dostosowania ich do otoczenia kulturowego;
 - 6) dopuszcza się przekształcenie elementów środowiska wyłącznie w zakresie koniecznym dla danej inwestycji;
 - 7) przed przystąpieniem do realizacji inwestycji nakazuje się zdjęcie warstwy glebowej i przeniesienie jej na tereny czynne biologicznie;
 - 4) na terenach objętych planem zakazuje się wprowadzania nowych ferm wielkoprzemysłowych;
 - 5) dopuszcza się w zabudowie zwartej funkcjonowanie gospodarstw rolniczych o tradycyjnej technologii
 - 6) nakazuje się przestrzeganie zasad gospodarowania w strefie ochrony sanitarnej od cmentarzy zgodnie z ustaleniami w § 19 niniejszej uchwały
 - 11) w związku z przebudową i modernizacją dróg publicznych dopuszcza się niezbędne wycięcia drzew i krzewów, wśród których nie występują cenne okazy przyrodnicze i pomniki przyrody;
 - 12) nakazuje się ochronę krajobrazu kulturowego wszystkich jednostek osadniczych, jako przestrzeni historycznie ukształtowanej, zawierającej elementy przyrodnicze oraz stworzone przez człowieka, w tym: zabytkowych układów przestrzennych, układu komunikacyjnego i zabudowy.
 - 13) zakazuje się zabudowy terenów leśnych i zadrzewionych w istniejących i projektowanych kompleksach zabudowy wymienionych w § 13. Należy je pielęgnować i traktować jako tereny o wysokich walorach ekologicznych.

§ 26

Zasady podziału nieruchomości

1. Plan dopuszcza wtórny podział nieruchomości gruntowych na działki budowlane pod wyznaczoną w planie zabudowę jednorodzinną, jednorodzinną z usługami, letniskową, usługową, produkcję, tereny usług publicznych i komunikacji pod warunkiem zachowania wymagań określonych w przepisach odrębnych.
2. Orientacyjny podział działek przedstawiony na rysunku planu nie jest obowiązujący.
3. Działki budowlane powstałe w wyniku wtórnego podziału powinny posiadać zapewniony dostęp do drogi publicznej, odpowiednie cechy geometryczne, powierzchnię, wyposażenie w infrastrukturę techniczną umożliwiające prawidłową i racjonalną zabudowę.
4. Działka przeznaczona pod zabudowę mieszkaniową z usługami powinna posiadać minimalną powierzchnię 1 200 m² oraz szerokość frontu 25,0 m.
5. Jeżeli w wyniku podziału nieruchomości gruntowej dokonanej na wniosek właściciela lub użytkownika wieczystego wzrośnie jej wartość, wójt może w drodze decyzji administracyjnej ustalić opłatę adiacencką zgodnie z przepisami odrębnymi.

§ 27

Parametry i wskaźniki kształtowania zabudowy oraz zagospodarowania terenu w tym: linie zabudowy, gabaryty obiektów i wskaźniki intensywności zabudowy.

1. Ustala się możliwość podziału terenów na działki budowlane przy zachowaniu minimalnej powierzchni działki 800 m² i minimalnej szerokości 20,0 m.
2. Działka przeznaczona pod zabudowę mieszkaniową z usługami powinna posiadać minimalną powierzchnię 1 200 m² oraz szerokość frontu 25,0 m.
3. Ustala się maksymalną, nieprzekraczalną linię zabudowy:
 - od krawędzi jezdni drogi krajowej ekspresowej – 40,0 m,
 - od krawędzi jezdni dróg powiatowych – 8,0 m,
 - od krawędzi dróg gminnych i wewnętrznych – 6,0 m.
4. Istniejące obiekty położone w odległości mniejszej od nieprzekraczalnej linii zabudowy adaptuje się do czasu ich istnienia bez możliwości rozbudowy w kierunku dróg publicznych.
5. Ustala się minimalną powierzchnię biologicznie czynną:
 - dla zabudowy jednorodzinnej – 70%,
 - dla zabudowy jednorodzinnej z usługami nieuciążliwymi – 60%,
 - dla zabudowy usług uciążliwych i produkcji – 40%.
6. Ustala się gabaryty i wysokość projektowanej zabudowy:
 - maksymalna wysokość budynków mieszkalnych nie przekraczająca 11,0 m.Geometria dachu:
 - dach dwuspadowy, jednospadowy lub wielospadowy,
 - kąt nachylenia połaci dachowych: 25° - 45°,
7. Obowiązują następujące wskaźniki dla miejsc postojowych środków transportu w zabudowie jednorodzinnej minimum 2 miejsca w przypadku realizacji usług, dla usług handlu minimum 3 miejsca postojowe/ 100 m² powierzchni sprzedaży, dla usług gastronomii min. 3 stanowiska na 10 miejsc konsumenckich, dla innych usług minimum 2 stanowiska na 100 m² powierzchni użytkowej.

ROZDZIAŁ IV

ZASADY I WARUNKI KSZTAŁTOWANIA TERENÓW KOMUNIKACJI I INFRASTRUKTURY TECHNICZNEJ

§ 28

Zasady i warunki kształtowania terenów komunikacji

1. Nadrzędny układ drogowy stanowi droga krajowa Nr 7 Gdańsk – Elbląg – Warszawa – Kraków – Chyżne – granica państwa oraz system dróg powiatowych, są to:
 - KD 2304 W (07309)- klasy Z - Uniszki Zawadzkie – Dźwierznia – do drogi (Iłowo Białuty),
 - KD 2305 W (07310) - klasy G - Pełowo – Kuklin - Michalinowo,
 - KD 2306 W (07311) - klasy G - Nowa Wieś – granica województwa - Załęże - Kuklin,
 - KD 2307 W (07312) - klasy L- Mława – Grzybowo – Wieczfnia Kościelna - Peplówek,
 - KD 2308 W (07313) - klasy L - Załęże – Grzebsk,
 - KD 2309 W (07314) - klasy L –od drogi nr 1306 (Kuklin – Nowa Wieś) Chmielewko - Grzebsk,
 - KD 2310 W (07315) - klasy L - Grzebsk – Brzozowo Nowe,
 - KD 2311 W (07317) - klasy Z - Wieczfnia Kościelna – Długokąty - Dzierzgowek,
 - KD 2312 W (07318) - klasy L - (Janówiec) – granica województwa - Turowo - Załęże
 - KD 2317 W (07324) - klasy L - Windyki –Sławogóra Stara - Nowa Wieś

2. Uzupełnieniem sieci komunikacyjnej są drogi gminne oznaczone na rysunku planu symbolami KD – drogi gminne i drogi wewnętrzne – KDW.
3. Ustala się przebudowę i modernizację istniejących dróg do wymaganych warunków technicznych polegającą na podwyższeniu parametrów technicznych i eksploatacyjnych,
4. Poszerzenie pasa drogowego dla poszczególnych klas dróg zgodnie z rysunkiem planu ustala się:
 - droga krajowa S7 Gdańsk – Elbląg - Warszawa – Kraków – Chyżne – granica państwa, 70,0 do 95,0 m w liniach rozgraniczających,
 - drogi powiatowe:
 - klasy G - 25,0 m w liniach rozgraniczających,
 - klasy Z - 20,0 m w liniach rozgraniczających,
 - klasy L – 15,0 m w liniach rozgraniczających,
 - drogi gminne 10,0 – 15,0 m w liniach rozgraniczających, na terenach zabudowanych projektuje się jako ulice o szerokości 10,0 – 12,0 m,
 - drogi wewnętrzne 6,0 – 10,0 m, .
5. W trakcie realizacji zabudowy obowiązuje przestrzeganie nieprzekraczalnej linii zabudowy zgodnie z rysunkiem planu.
6. Wzdłuż drogi krajowej Nr 7 planuje się ustanowienie strefy ograniczonego użytkowania w następujących miejscowościach: Michalinowo, Pełowo, Uniszki-Cegielnia i Uniszki Zawadzkie
7. Zasady zagospodarowania w strefie ograniczonego użytkowania zostaną ustanowione w decyzji Wojewody Mazowieckiego na podstawie oceny oddziaływania na środowisko lub analizy porealizacyjnej. Ewentualne roszczenia właścicieli nieruchomości będą rozpatrywane na podstawie przepisów odrębnych.
8. Ustala się budowę ścieżek rowerowych o szerokości 2,5 m, z możliwością korzystania przez pieszych, przy krawędzi jezdni dróg powiatowych i gminnych, zgodnie z rysunkiem planu.
9. Wjazd na drogę krajową Nr 7 odbywać się będzie zgodnie z projektem technicznym przebudowy drogi do klasy „S”.
10. Skrzyżowanie projektowanej drogi KD-7z gazociągami wysokiego ciśnienia DN 200 i DN 400 odbywać się będzie na zasadach uzgodnionych z zarządcą sieci gazowej.
11. Włączenie istniejących i projektowanych kompleksów zabudowy do ruchu komunikacyjnego na drogach powiatowych i drogach gminnych ustala się z istniejących i projektowanych zjazdów oraz dróg dojazdowych.
12. Nakazuje się dostosowanie warunków technicznych dróg publicznych do wymaganych parametrów zgodnie z przepisami odrębnymi.
13. Dopuszcza się lokalizację linii elektroenergetycznych, telekomunikacyjnych, sieci wodociągowej, kanalizacyjnej i gazowej w pasie drogowym, między linią rozgraniczającą zabudowę a jezdnią drogi, w uzgodnieniu z właściwym zarządcą.

§ 29

Zasady zaopatrzenia w energię elektryczną

1. Plan utrzymuje istniejącą sieć elektroenergetyczną z możliwością jej przebudowy i wymiany.
2. Zaopatrzenie w energię elektryczną odbywać się będzie z istniejącej lub projektowanej sieci elektroenergetycznej SN/nn na warunkach ustalonych z zarządcą sieci.
3. W celu zapewnienia odpowiednich standardów jakościowych ustala się rozbudowę i modernizację linii elektroenergetycznych do wymaganych parametrów technicznych oraz sukcesywne zastępowanie linii napowietrznych liniami kablowymi.

4. Przebudowa sieci lub likwidacja istniejącej infrastruktury energetycznej wynikająca z potrzeby lokalizacji nowych obiektów może być realizowana wyłącznie przez Zarząd sieci po zawarciu z podmiotem stosownej umowy.
5. Obiekty zabudowy mieszkaniowej i innej o charakterze chronionym, należy lokalizować w odległości zgodnej z przepisami odrębnymi. Dla innych obiektów dopuszcza się odstępianie od określonych stref, pod warunkiem uzyskania opinii zarządcy sieci.
6. Dopuszcza się lokalizację wolnostojących stacji transformatorowych SN/nn w kompleksach istniejącej i planowanej zabudowy mieszkaniowej, usługowej i produkcyjnej, pod warunkiem zgodności z wymogami dla tego typu obiektów, harmonizujących z zabudową i o zminimalizowanych gabarytach,
7. Zaleca się stosowanie energii elektrycznej ze źródeł odnawialnych i niekonwencjonalnych jak energia wiatru, słońca, wody, biomasy, itp.

§ 30

Zasady obsługi telekomunikacyjnej

1. Usługi telekomunikacyjne mogą świadczyć wszyscy uprawnieni operatorzy sieci telekomunikacyjnych.
2. Przyłącza telekomunikacyjne realizowane będą z istniejących i projektowanych linii telekomunikacyjnych na warunkach uzgodnionych z zarządcą sieci. Budowa lub rozbudowa linii telekomunikacyjnych będzie zgodna z popytem mieszkańców lub innych użytkowników, zgodnie z przepisami odrębnymi.
1. W przypadku konieczności realizacji kontenerowych obiektów należy je maskować wysokimi, gęstymi krzewami w celu uniknięcia niekorzystnego wpływu tych obiektów na walory estetyczne przestrzeni.

§ 31

Zasady zaopatrzenia w ciepło

1. Ustala się ogrzewanie budynków przeznaczonych na pobyt ludzi z indywidualnych źródeł ciepła, z zastosowaniem paliw o niskiej zawartości siarki. Zaleca się stosowanie paliw ekologicznych tj.: oleje opałowe, energia elektryczna, gaz, biomasa i odnawialnych: energia geotermalna, wiatru, słońca i innych.
2. Dopuszcza się stosowanie paliw stałych przy uwzględnieniu nowoczesnych technologii spalania o ograniczonej emisji zanieczyszczeń do środowiska przyrodniczego.

§ 32

Zasady zaopatrzenia w gaz

1. Plan utrzymuje istniejące gazociągi wysokiego ciśnienia DN 200 i DN 400 o ciśnieniu 6,3 Mpa relacji Płońsk – Olsztyn, zlokalizowane na terenie miejscowości: Uniszki-Cegielnia, Uniszki Zawadzkie, Michalinowo, Kuklin i Pełowo oraz DN 100 Uniszki Zawadzkie - Lidzbark Welski oznaczone symbolem „G”.
2. Istniejące gazociągi zarządzane przez dwie jednostki graniczące w rejonie stacji redukcyjno – pomiarowej w Uniszkach Zawadzkich na obszarze których znajdują się następujące kompleksy zabudowy:
 - a) na obszarze Pomorskiej Spółki Gazowej Sp. z o.o. Oddział w Olsztynie zlokalizowane są kompleksy :
 - w Pełowie: 15 U/KS, 20 U/MN, 25 ZP, 30 ZP, 33 KS/U/MN, oraz drogi 10 KDW i KD,
 - w Uniszkach Zawadzkich 34 P/R, 36U/MN i droga KD 07309
 - b) na obszarze Mazowieckiej Spółki Gazownictwa Sp. z o. o. Oddział Gazownia Warszawska w Warszawie zlokalizowane są:

- Uniszki Zawadzkie: 4 U/KS, 5U/MN, 6 RM/MN/U, 15 RM/MN/U, 16 U/P, 17 RM/MN/U, 18 RM/MN/U, oraz drogi KD 7, KD 004 i 4 KDW.
 - Uniszki Cegielnia: 11P/U, 12P/U/MN, 13 P/U/MN, 14 P/U, 15U/MN i droga KD016
3. Wzdłuż wymienionych gazociągów należy utrzymać strefę kontrolowaną o szerokości 30,0 m od osi rurociągu, wyznaczoną na rysunku planu nieprzekraczalną linią zabudowy
 4. W strefie kontrolowanej obowiązuje:
 - 1) zakaz zabudowy,
 - 2) zakaz zalesiania,
 - 3) zakaz składowania materiałów palnych
 - 4) w pasie o szerokości minimum 5,0 m po obu stronach gazociągu nie należy nasadzać drzew i krzewów oraz projektować dróg i chodników.
 5. W strefie kontrolowanej dopuszcza się:
 - 1) usytuowanie innej infrastruktury sieci uzbrojenia terenu pod warunkiem uzgodnienia jej z właścicielem przesyłowego rurociągu dalekosiężnego,
 - 2) sadzenie pojedynczych drzew w odległości co najmniej 5,0 m od gazociągu.
 - 3) prowadzenie upraw rolniczych i ogrodniczych lub zasianie trawy.
 6. W obszarze strefy utrzymuje się uprawy polowe. Wszelkie prace, w tym realizację infrastruktury technicznej należy wykonywać zgodnie z przepisami odrębnymi i pod nadzorem służb gazownictwa
 7. Wszelkie zbliżenia i kolizje powinny spełniać wymagania przepisów odrębnych.
 8. Projektowane ogrodzenia należy uzgodnić z właściwym zarządem Jednostki nadzorującej gazociągiem. Ze względów bezpieczeństwa należy zapewnić nieograniczony dostęp dla służb eksploatacyjnych.
 9. Plan adaptuje projektowany do rozbudowy zespół urządzeń zaporowo – upustowych i stację redukcyjno – pomiarową I^o w Uniszki Zawadzkich, oznaczony na rysunku planu symbolem 19 G,
 10. Ustala się zaopatrzenie w gaz przewodowy ze stacji redukcyjno – pomiarowej I^o we wsi Uniszki Zawadzkie, zgodnie z przepisami odrębnymi, pod warunkiem uzyskania korzystnych wyników rachunku ekonomicznego.
 11. Sieć gazową dla zaopatrzenia mieszkańców należy projektować zgodnie z przepisami odrębnymi. Dopuszcza się lokalizację sieci w pasie drogowym między linią zabudowy a jezdnią drogi, pod warunkiem uzyskania zgody zarządcy drogi.

§ 33

Zasady zaopatrzenia w wodę

1. Plan utrzymuje istniejące urządzenia i sieć wodociagową z możliwością jej rozbudowy i modernizacji.
2. Zaopatrzenie w wodę pitną i do celów gospodarczych będzie kontynuacją dotychczasowych zasad, w tym:
 - z ujęcia wody w Grzebsku zaopatrywani będą mieszkańcy wsi: Grzebsk, Chmielewo Wielkie, Długokąty, Kobiałki, Łęg, Załęże, Turowo i Zakrzewo Wielkie.
 - z ujęcia wody w Uniszki Zawadzkich zaopatrywani będą mieszkańcy wsi: Uniszki Zawadzkie, Kuklin, Michalinowo, Windyki, Wieczfnia Kościelna, Wieczfnia-Kolonia, Uniszki Gumowskie, Kulany, Pełowo, Bąki, Pogorzel, Chmielewo, Wąsosze, Grzybowo, Bronisław i Uniszki - Cegielnia
3. Zaopatrzenie w wodę do celów przeciwpożarowych odbywać się będzie z istniejącej i projektowanej sieci wodociagowej za pośrednictwem hydrantów nadziemnych.
2. W zabudowie rozproszonej dopuszcza się zaopatrzenie z indywidualnych ujęć wody pod warunkiem spełnienia wymagań przepisów sanitarnych

3. Ustala się zagospodarowanie stref ochronnych ujęcia wody w Grzebsku oznaczone na rysunku planu symbolem 15 WZ, Uniszkach Zawadzkich - 33 WZ oraz w Uniszkach - Cegielni położonej na obrzeżach stref zasilania ujęcia wody w Mławie zgodnie z przepisami odrębnymi.
4. W obrębie wymienionych stref ochrony pośredniej ujęć wody zakazuje się:
 - wprowadzania ścieków do wód lub do ziemi,
 - rolniczego wykorzystania ścieków,
 - lokalizacji ferm chowu lub hodowli zwierząt oraz ich pojenia i wypasania,
 - grzebania padłych zwierząt,
 - lokalizowania przyrzęd kiszonkowych, stosowania nawozów i środków ochrony roślin,
 - mycia pojazdów mechanicznych.
5. Teren stref ochrony bezpośredniej i pośredniej ujęć wód podziemnych należy oznakować tablicami informacyjnymi.

§ 34

Zasady usuwania odpadów stałych

1. Ustala się modernizację rejonowego składowiska odpadów stałych w Uniszkach - Cegielni oznaczonego na rysunku planu symbolem 17 NU na zakład kompleksowej gospodarki odpadami stałymi w ramach zintegrowanego systemu gospodarki odpadami województwa mazowieckiego.
2. Modernizacja rejonowego składowiska będzie zgodna z wymaganiami przepisów ochrony środowiska oraz przepisów odrębnych.
3. Uciążliwość wymienionej działalności ograniczy się do granic działki użytkownika.
4. W celu zmniejszenia uciążliwości prowadzonej działalności należy od strony wschodniej wprowadzić pas wysokiej zieleni izolacyjnej o szerokości 10,00 m.
5. Nakazuje się uporządkowanie gospodarki odpadami stałymi zgodnie z gminnym planem gospodarki odpadami.
6. Nakazuje się objęcie wszystkich mieszkańców gminy selektywną zbiórką odpadów stałych.
7. Odpady stałe należy gromadzić w specjalnych pojemnikach w granicach własnego terenu stosując selektywną ich zbiórkę w podziale na grupy: makulatura, szkło, złom, tworzywa sztuczne, odpady organiczne i odpady niebezpieczne, które należy kierować do recyklingu lub na składowisko odpadów w Uniszkach - Cegielni.
8. Nakazuje się postępowanie z odpadami niebezpiecznymi zgodnie z gminnym planem gospodarki odpadami i przepisami odrębnymi.
9. Odpady organiczne należy kompostować we własnym zakresie.

§ 35

Zasady usuwania odpadów płynnych

1. Ustala się odprowadzanie nieczystości płynnych z miejscowości położonych w sąsiedztwie miasta Mławy do oczyszczalni miejskiej, z pozostałych terenów do projektowanej oczyszczalni ścieków w Wieczfnia Kolonii poprzez projektowaną kanalizację sanitarną.
2. Ustala się realizację oczyszczalni ścieków z punktem zlewnym w Wieczfnia Kolonii oznaczonej symbolem 10 NO obsługującą mieszkańców gminy w zabudowie zwartej.
3. Oczyszczalnia ścieków powinna być projektowana jako mechaniczno-biologiczna z usuwaniem związków biogenych, z zastosowaniem nowoczesnych technologii gwarantujących spełnienie wymagań ochrony środowiska.
4. Odbiornikiem ścieków oczyszczonych będzie rzeka Wieczfnianka poniżej projektowanego zbiornika retencyjnego w miejscowości Pogorzel.

5. Do czasu realizacji projektowanej oczyszczalni ścieków i kanalizacji, nieczystości płynne należy odprowadzać do szczelnych, bezodpływowych zbiorników i specjalistycznymi środkami transportu przewozić do oczyszczalni w Mławie
6. Dla rozproszonej zabudowy dopuszcza się realizację przyzakładowych i przydomowych oczyszczalni ścieków, pod warunkiem spełnienia wymagań przepisów odrębnych.
7. Ustala się postępowanie z odpadami organicznymi powstającymi w gospodarstwach rolnych, tj.: składowanie obornika na płytach o minimalnej powierzchni – $3,5 \text{ m}^2$ na dużą sztukę przeliczeniową (DJP) oraz odprowadzanie płynnych odchodów zwierzęcych do szczelnych, bezodpływowych zbiorników o minimalnej pojemności $3,0 \text{ m}^3$ na dużą sztukę przeliczeniową, zapewniających ich 6-cio miesięczne przetrzymywanie i rozprowadzanie na własnych użytkach rolnych, zgodnie z przepisami odrębnymi.
8. Dopuszcza się odprowadzanie wód opadowych na własnym, nieutwardzonym terenie. Po realizacji kanalizacji deszczowej, należy odprowadzać do niej ścieki opadowe.

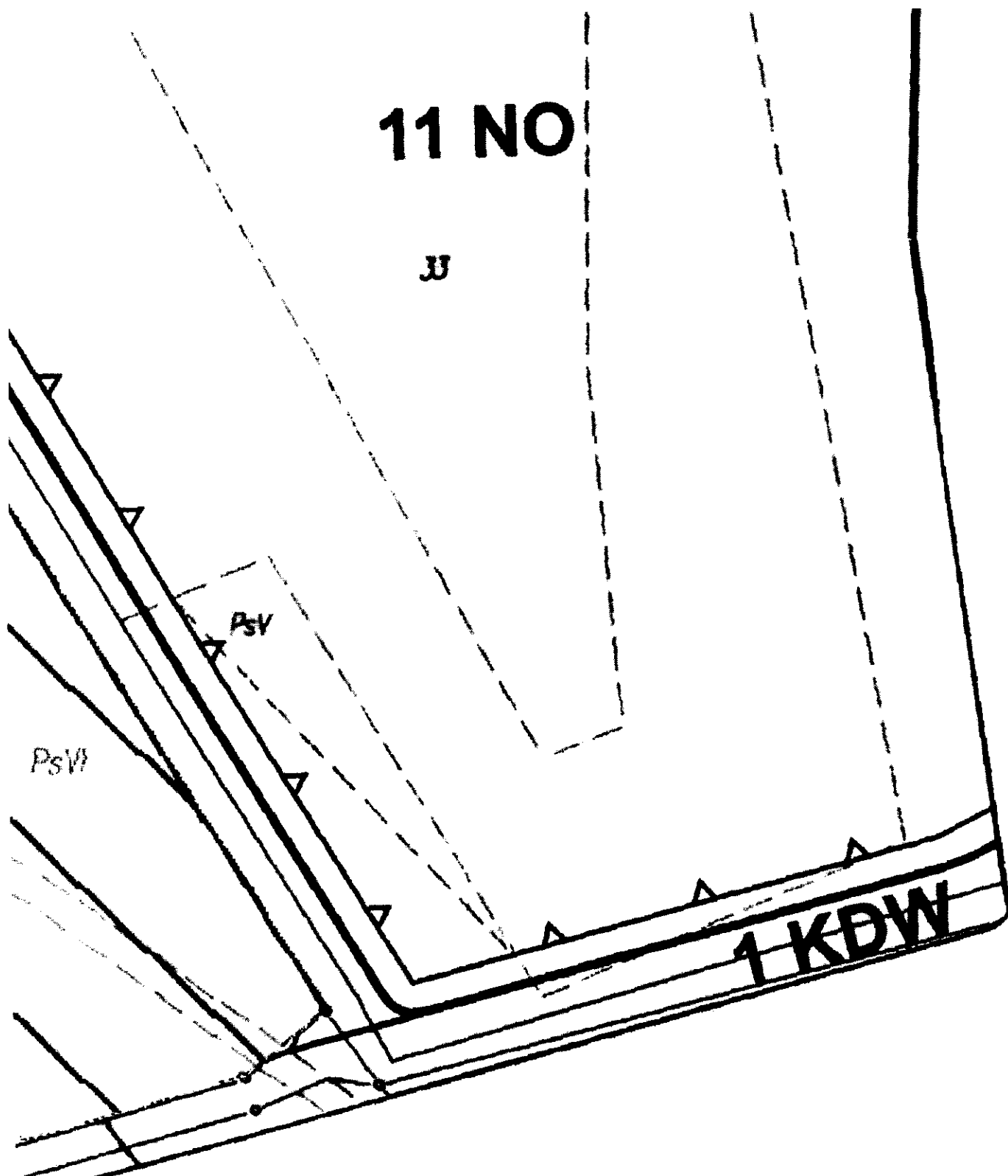
WYRYS Z MIEJSCOWEGO PLANU ZAGOSPODAROWANIA PRZESTRZENNEGO

GMINY WIECZFNIA KOŚCIELNA

Obręb: 0020 Wieczfnia Kolonia

Działka nr ew.: 33/1

skala 1:1000



OZNACZENIA

	- GRANICA TERENU OBJĘTEGO OPRACOWANIEM
	- LINIE ROZGRANICZAJĄCE TERENY O RÓŻNYM SPOSOBIE UŻYTKOWANIA
	- NIEPRZEKRACZALNA LINIA ZABUDOWY
	- PROJEKTOWANE ŚCIEŻKI ROWEROWE
	- GAZOCIĄG WYSOKIEGO CIŚNIENIA
	- STREFA OCHRONY POŚREDNIEJ UJĘCIA WÓD WGLĘBNYCH
	- OBIEKT WPISANY DO REJESTRU ZABYTKÓW
RM	- TERENY ZABUDOWY ZAGRODOWEJ
MN	- TERENY ZABUDOWY MIESZKANIOWEJ JEDNORODZINNEJ
Mk	- TERENY ZABUDOWY MIESZKANIOWEJ KOMUNALNEJ
ML	- TERENY ZABUDOWY LETNISKOWEJ
U	- TERENY USŁUG
P	- TERENY PRODUKCJI
Up	- TERENY USŁUG PUBLICZNYCH
KS	- TERENY USŁUG KOMUNIKACYJNYCH
R	- TERENY UŻYTKÓW ROLNYCH
UK	- TERENY KOŚCIOŁA
WZ	- TEREN UJĘCIA WODY
Ls	- TERENY LASÓW
G	- STACJA GAZOWA
PR	- TEREN FERMY DROBIU
KD 7	- DROGI KRAJOWE
KD-07311	- DROGI POWIATOWE
KD 004; KD	- DROGI GMINNE
KDW	- DROGI WEWNĘTRZNE