



SPRAWOZDANIE
ZARZĄDU
Z DZIAŁALNOŚCI SPÓŁKI
za 2023 rok



Bydgoszcz, marzec 2024 r.

SPIS TREŚCI

I. Ogólna Informacja o Spółce.

1. Stan prawny i organizacyjny w 2022 roku. 1-2
2. Informacja o działalności Zarządu Spółki w 2022 roku. 2-3
3. Kontrole przeprowadzone na przestrzeni roku przez zewnętrzne organy kontrolne. 3-4

II. Sprzedaż usług.

1. Usługi przewozowe. 4-5
2. Usługi pozostałe..... 5-6

III. Sytuacja finansowa Spółki.

1. Rachunek zysków i strat. 6-7
2. Struktura majątku Spółki. 7-8
3. Wskaźniki ekonomiczno-finansowe..... 8-10

IV. Koszty działalności.

1. Koszty działalności w układzie kosztów rodzajowych..... 10-11
2. Koszty sprzedaży usług, materiałów i towarów. 12
3. Roboty remontowo-budowlane realizowane systemem zleconym..... 12-13

V. Majątek Spółki.

1. Obiekty MZK Sp. z o.o. 13-14
2. Tabor autobusowy. 14-15
3. Tabor tramwajowy..... 15-17

VI. Polityka personalna.

1. Zatrudnienie i fluktuacja kadr. 17-19
2. Szkolenia. 19
3. Wynagrodzenia i średnia płaca. 19-20
4. Stan bezpieczeństwa i higieny pracy oraz ochrony przeciwpożarowej. 20

VII. Zadania Inwestycyjne Spółki w 2023 roku 21

VIII. Kontynuacja działalności w kolejnych latach 22

Wykaz załączników i tabel:

Załącznik – Schemat struktury organizacyjnej.

Tabela nr 1 – Wykonanie kosztów rodzajowych MZK Sp. z o.o. w Bydgoszczy.

Tabela nr 2 – Przychody, koszty i wynik finansowy brutto za 2023 rok w porównaniu do 2022 roku.

Tabela nr 3 – Wykonanie kosztów trakcji tramwajowej w 2023 roku w porównaniu do 2022 roku.

Tabela nr 4 – Wykonanie kosztów komunikacji autobusowej w 2023 roku w porównaniu do 2022 roku.

OGÓLNE INFORMACJE O SPÓŁCE

I. Stan prawny i organizacyjny w 2023 roku.

1. Miejskie Zakłady Komunikacyjne Spółka z ograniczoną odpowiedzialnością z siedzibą w Bydgoszczy działają na podstawie:
 - 1) Aktu przekształcenia zakładu budżetowego w spółkę z ograniczoną odpowiedzialnością z dnia 19.12.1997 r. ze zmianami (tekst jednolity: Akt Notarialny Repertorium A Nr 285/2023 z dnia 18.01.2023 r.);
 - 2) Ustawy z dnia 20.12.1996 r. o gospodarce komunalnej (Dz. U. z 2021 r., poz. 679);
 - 3) Ustawy z dnia 15.09.2000 r. Kodeks spółek handlowych (Dz. U. z 2024 r., poz. 18);
 - 4) Ustawy z dnia 16.12.2010 r. o publicznym transporcie zbiorowym (Dz. U. z 2023 r., poz. 2778).
2. MZK Sp. z o. o. uzyskały osobowość prawną z dniem 2 lutego 1998 r. i czas jej trwania jest nieograniczony. Spółka jest zarejestrowana w rejestrze przedsiębiorców w Krajowym Rejestrze Sądowym w Sądzie Rejonowym w Bydgoszczy w XIII Wydziale Gospodarczym pod numerem 0000111252.
3. Przedmiotem działalności Spółki (wg PKD) jest:
 - 1) transport lądowy, pasażerski, miejski i podmiejski;
 - 2) pozostały transport lądowy pasażerski, gdzie indziej niesklasyfikowany;
 - 3) wynajem i dzierżawa pozostałych pojazdów samochodowych, z wyłączeniem motocykli;
 - 4) roboty związane z budową dróg szynowych i kolei podziemnej;
 - 5) konserwacja i naprawa pojazdów samochodowych, z wyłączeniem motocykli;
 - 6) roboty związane z budową linii telekomunikacyjnych i elektroenergetycznych;
 - 7) pozostałe badania i analizy techniczne;
 - 8) naprawa i konserwacja pozostałego sprzętu transportowego;
 - 9) wynajem i dzierżawa środków transportu wodnego;
 - 10) działalność usługowa wspomagająca transport lądowy.
4. Siedzibą Spółki jest miasto Bydgoszcz, Zarząd Spółki mieści się przy ul. Inowrocławskiej 11.
5. Organami Spółki są:
 - 1) Zgromadzenie Wspólników reprezentowane przez Prezydenta Miasta Bydgoszczy;
 - 2) Rada Nadzorcza składająca się z czterech Członków RN od 01.01.2023 r. do 31.12.2023 r.;
 - 3) Zarząd Spółki składający się z Prezesa i jednego Członka Zarządu.
6. W strukturze organizacyjnej wyodrębnione są:
 - 1) cztery pionory funkcjonalne, w których poszczególne komórki organizacyjne realizują zadania związane z zarządzaniem, planowaniem, rozliczaniem i kontrolą działalności eksploatacyjnej Spółki:

- a) pion Prezesa Zarządu,
 - b) pion Członka Zarządu,
 - c) pion Dyrektora ds. Realizacji Transportu,
 - d) pion Dyrektora ds. Technicznych;
- 2) trzy zakłady:
- a) bezpośrednio nadzorowane przez Dyrektora ds. Realizacji Transportu:
 - Zakład Autobusowy – realizujący podstawowe zadania w zakresie utrzymania taboru autobusowego w ciągłej sprawności technicznej,
 - Zakład Eksploatacji – wykonujący podstawowe zadania przewozowe środkami komunikacji publicznej,
 - b) bezpośrednio nadzorowany przez Dyrektora ds. Technicznych:
 - Zakład Tramwajowy – realizujący podstawowe zadania w zakresie utrzymania taboru tramwajowego w sprawności techniczno-eksploatacyjnej.
7. Wyodrębnione w strukturze organizacyjnej komórki i samodzielne stanowiska pracy, ich powiązania i zależności służbowe określa Schemat struktury organizacyjnej, obowiązujący od 27.03.2023 r., przedstawiony w załączniku.

II. Informacja o działalności Zarządu Spółki w 2023 roku.

1. W 2023 roku Zarząd funkcjonował w następującym składzie:
 - 1) Piotr Szałkowski – Prezes Zarządu (od 01.10.2022 r. do 09.01.2023 r.);
 - 2) Piotr Bojar – Prezes Zarządu (od 10.01.2023 r. obecnie);
 - 3) Jolanta Hetzig – Członek Zarządu (od 01.10.2023 r. obecnie).
2. W roku sprawozdawczym Zarząd Spółki odbył 16 posiedzeń protokołowanych i podjął 38 uchwał. Najistotniejsze dotyczyły:
 - 1) przyjęcia projektu planu techniczno-ekonomicznego Spółki na 2023 rok;
 - 2) przyjęcia projektu planu inwestycji Spółki na 2023 rok;
 - 3) przedstawienia Radzie Nadzorczej i Zgromadzeniu Wspólników sprawozdania Zarządu z działalności Spółki, sprawozdania finansowego oraz sposobu pokrycia straty netto za 2022 rok;
 - 4) zawarcia umów o wartości przekraczającej 300.000,00 EUR dotyczących:
 - a) świadczenia usług mycia i sprzątania wnętrz pojazdów autobusowych i tramwajowych,
 - b) ubezpieczenia odpowiedzialności cywilnej deliktowej i kontraktowej z tytułu posiadania mienia i prowadzonej działalności, ubezpieczenia mienia od wszystkich ryzyk lub ryzyk nazwanych, ubezpieczenia sprzętu elektronicznego od wszystkich ryzyk, ubezpieczenia mienia w transporcie (cargo), ubezpieczenia casco pojazdów szynowych,
 - c) ubezpieczenia pojazdów mechanicznych w zakresie OC/AC/NNW/ASS;

- 5) przyjęcia projektu Regulaminu Zarządu Spółki;
 - 6) przyjęcia projektu Regulaminu Organizacyjnego Spółki;
 - 7) regulaminu wyboru podmiotu świadczącego usługi brokera ubezpieczeniowego.
 - 8) zmiany Uchwały Nr 25/2009 Zarządu MZK Sp. z o.o. z dnia 22.10.2009 r. w sprawie „Zatwierdzenia zasad rachunkowości w Spółce.”
 - 9) wypłaty jednorazowej nagrody pieniężnej dla pracowników.
 - 10) udzielenia pełnomocnictw;
 - 11) ustalenia cen umownych na wynajem autobusu z kierowcą, wynajem tramwaju z motorniczym, cen 1 roboczogodziny na usługi warsztatowe, cen umownych na wynajem pozostałych pojazdów, cen umownych na dowóz autobusów na naprawy gwarancyjne, cen umownych na wynajem tramwaju dla potrzeb „nauki jazdy”;
 - 12) zasad wynagradzania Głównego Księgowego Spółki;
 - 13) powołania prokurentów;
 - 14) ustalenia wartości nieodpłatnego świadczenia na rzecz Spółki przez osoby sprawujące funkcję prokurenta w związku z rozliczeniem podatku dochodowego od osób prawnych;
 - 15) ustalenia cen za najem powierzchni pod reklamę zewnętrzną.
3. Niezależnie od podjętych uchwał, o których mowa w ust. 2, Zarząd Spółki na posiedzeniach analizował, omawiał oraz podejmował decyzje dotyczące m.in.:
- 1) stanu realizacji miesięcznych zadań rzeczowych, wynikających z podpisanych umów z ZDM i KP;
 - 2) realizowanego poziomu kosztów i wyników na poszczególnych rodzajach działalności gospodarczej, a także poszczególne relacje i wskaźniki ekonomiczne;
 - 3) stanu gotowości technicznej taboru autobusowego i tramwajowego oraz wskaźniki jakościowe usług przewozowych, wykonywanych na liniach komunikacyjnych obsługiwanych przez Spółkę.
4. W 2023 roku Zarząd konsultował z organizacjami związkowymi bieżące sprawy pracownicze oraz prowadził negocjacje płacowe, a także informował o aktualnej sytuacji Spółki.

III. Kontrole przeprowadzone na przestrzeni 2023 roku przez zewnętrzne organy kontrolne.

W Miejskich Zakładach Komunikacyjnych Spółka z o.o. z siedzibą w Bydgoszczy w 2023 roku przeprowadzono **13** kontroli zewnętrznych:

- 1) **Wojewódzki Inspektorat Transportu Drogowego w Bydgoszczy** przeprowadził trzy kontrole (32 protokoły) w zakresie przewozu drogowego, zgodnie z art. 89 ust. 1 ustawa o transporcie drogowym z dn. 06.09.2001 r. (Dz. U. 2019 poz. 58 ze zm.). Skontrolowano 32 autobusy.

W jednej kontroli WITD brał udział **Zarząd Dróg Miejskich i Komunikacji Publicznej w Bydgoszczy**, który przeprowadził kontrolę przedsiębiorcy wykonującego publiczny trans-

port zbiorowy na liniach regularnych na terenie miasta Bydgoszczy i gmin ościennych (4 protokoły).

- 2) **Państwowy Powiatowy Inspektor Sanitarny w Bydgoszczy**, przeprowadził sześć kontroli (8 protokołów) w zakresie:
 - 1) sprawdzenia stanu sanitarnego bydgoskich tramwajów wodnych – słonecznik I oraz słonecznik II (1 kontrola – 2 protokoły);
 - 2) sprawdzenia stanu sanitarnego zakład tramwajowy ul. Toruńska 278 oraz sprawdzenia stanu sanitarnego tramwajów (3 kontrole – 3 protokoły);
 - 3) sprawdzenia stanu sanitarnego zakład autobusowy ul. Inowrocławska 11 oraz sprawdzenia stanu sanitarnego autobusów (2 kontrole – 3 protokoły).
3. **Państwowa Inspekcja Pracy, Okręgowy Inspektorat Pracy w Bydgoszczy** przeprowadził dwie kontrole (2 protokoły) w zakresie: przestrzeganie przepisów prawa pracy, w tym bhp.
4. **Wydział Upnień Komunikacyjnych Urzędu Miasta Bydgoszczy** przeprowadził jedną kontrolę (1 protokół) stacji kontroli pojazdów w zakresie:
 - 3) zgodności stacji z wymaganiami, o których mowa w art. 83 ust. 3 Prawo o ruchu drogowym;
 - 4) prawidłowości wykonywania badań technicznych pojazdów;
 - 5) prawidłowości prowadzenia wymaganej dokumentacji.

W wyniku przeprowadzonych w 2023 roku kontroli wydano:

- 1) PIP – wystąpienie pokontrolne Nr rej. 020134-53-K004-Ws01/23,
– nakaz Nr rej. 020134-53-K004-Ns01/23;
- 2) PIP – wystąpienie pokontrolne Nr rej. 020237-53-K034-Ws01/23,
– nakaz Nr rej. 020237-53-K034-Nk01/23.

SPRZEDAŻ USŁUG

1 Usługi z podstawowej działalności:

- 1.1 **Usługi przewozowe autobusowe** – realizowane w trybie art.22 ust.1 pkt.2 ustawy o publicznym transporcie zbiorowym i przepisów rozporządzenia (WE) nr 1370/2007 Parlamentu Europejskiego i Rady z dnia 23 października 2007r. dotyczącego usług publicznych w zakresie kolejowego i drogowego transportu pasażerskiego oraz uchylające rozporządzenia Rady (EWG) nr 1191/69 i (EWG) nr 1107/70 w trybie bezpośredniego powierzenia.

Wykonanie 2023 roku powyższych usług w porównaniu do wykonania 2022 roku przedstawia poniższa tabela:

(w tys.)							
Autobusy							
Wyszczególnienie	Wykonanie 2022 roku	Plan rozkładowy 2023 rok	Wykonanie 2023 roku	Różnica 4-2	Różnica 4-3	Wskaźnik% 4:2	Wskaźnik% 4:3
1	2	3	4	5	6	7	8
Praca przewozowa (wzkm)	10 652,4	10 326,6	10 108,6	-543,8	-218,0	94,9	97,9
długie	5 202,8	4 981,0	4 838,7	-364,1	-142,3	93,0	97,1
krótkie	5 233,6	5 136,9	5 066,2	-167,4	-70,7	96,8	98,6
midi	216,0	208,7	203,7	-12,3	-5,0	94,3	97,6
Sprzedaż (zł)	95 995,9	98 933,8	96 662,9	667,0	-2 270,9	100,7	97,7

Wykonane usługi przewozowe ogółem w 2023 roku były niższe od wykonania 2022 roku o 5,1%. Plan rozkładowy został wykonany w 97,9%. Na powyższej usłudze Spółka uzyskała przychód na poziomie 96 662,9 tys. zł tracąc do planu rozkładowego (-) 2 270,9 tys. zł.

1.2 Usługi przewozowe tramwajowe - realizowane w trybie art.22 ust.1 pkt.2 ustawy o publicznym transporcie zbiorowym i przepisów rozporządzenia (WE) nr 1370/2007 Parlamentu Europejskiego i Rady z dnia 23 października 2007r. dotyczącego usług publicznych w zakresie kolejowego i drogowego transportu pasażerskiego oraz uchylające rozporządzenia Rady (EWG) nr 1191/69 i (EWG) nr 1107/70 w trybie bezpośredniego powierzenia oraz w oparciu o umowę podwykonawstwa na rzecz Spółki Tramwaj Fordon (formuła bezpośredniego powierzenia).

Wykonanie 2023 roku powyższych usług w porównaniu do wykonania 2022 roku przedstawia poniższa tabela:

(w tys.)							
Tramwaje							
Wyszczególnienie	Wykonanie 2022 roku	Plan rozkładowy 2023 rok	Wykonanie 2023 roku	Różnica 4-2	Różnica 4-3	udział % 4:2	udział % 4:3
1	2	3	4	5	6	7	8
Praca przewozowa (pckm)	3 894,4	3 831,8	3 805,6	-88,8	-26,2	97,7	99,3
zestawy jednowagonowe	452,4	336,3	334,0	-118,4	-2,3	73,8	99,3
zestawy dwuwagonowe lub wieloczlönowe	2 432,0	2 441,7	2 424,5	-7,5	-17,2	99,7	99,3
Razem ZDMiKP	2 884,4	2 778,0	2 758,5	-125,9	-19,5	95,6	99,3
Tramwaj Fordon	1 010,0	1 053,8	1 047,1	37,1	-6,7	103,7	99,4
Sprzedaż razem (zł)	34 490,2	40 676,6	40 446,8	5 956,6	-229,8	117,3	99,4
Sprzedaż ZDMiKP	28 582,8	32 651,7	32 457,8	3 875,0	-193,9	113,6	99,4
Sprzedaż Tramwaj Fordon	5 907,4	8 024,9	7 989,0	2 081,6	-35,9	135,2	99,6

Wykonane usługi przewozowe ogółem (ZDMiKP oraz Tramwaj Fordon) w 2023 roku były niższe od wykonanych w 2022 roku o 88,8 tys. pckm, tj. na poziomie 97,7%. Spółka plan rozkładowy wykonała w 99,3% uzyskując przychody w wysokości 40 446,8 tys. zł.

1.3 Usługi w zakresie utrzymania i remontów torowisk, sieci, podstacji trakcyjnych i przystanków realizowane były w oparciu o wieloletnie umowy zawarte z ZDMiKP i Spółką Tramwaj Fordon.

Wartość zrealizowanych w 2023 roku robót wyniosła ogółem 11 892,1 tys. zł, w tym:

- a) sieci trakcyjnych – 3 463,0 tys. zł,
w tym: Tramwaj Fordon 427,4 tys. zł,

- | | | |
|----|--|------------------|
| b) | podstacji trakcyjnych – | 2 495,4 tys. zł, |
| | w tym: Tramwaj Fordon | 239,1 tys. zł, |
| c) | utrzymania i remontów torowisk – | 4 525,9 tys. zł, |
| | w tym: Tramwaj Fordon | 578,3 tys. zł. |
| d) | utrzymania i konserwacji przystanków – | 1 407,8 tys. zł. |

2. Przychody z pozostałej działalności uzyskano w wysokości 1 208,9 tys. zł. W szczególności są to przychody uzyskane z:

- | | | |
|--|---|----------------|
| - wynajmu środków transportu | - | 57,4 tys. zł, |
| - badań technicznych pojazdów | - | 10,1 tys. zł, |
| - wynajmu przestrzeni na cele reklamowe | - | 379,6 tys. zł, |
| - wynajmu wolnych powierzchni lokalowych i miejsc parkingowych | - | 264,0 tys. zł, |
| - dzierżawy statków | - | 284,0 tys. zł, |
| - świadczenia różnych usług | - | 213,8 tys. zł. |

3. Pozostała sprzedaż, to przychody otrzymane z:

- | | | |
|---|---|----------------|
| - sprzedaży biletów komunikacji miejskiej | - | 141,3 tys. zł, |
| - sprzedaży materiałów | - | 540,9 tys. zł. |

Świadczenia na własne potrzeby Spółki wyniosły w 2023 roku 1 348,5 tys. zł.

SYTUACJA FINANSOWA SPÓŁKI

1. Rachunek zysków i strat.

Spółka na całokształcie działalności uzyskała: zysk brutto w wysokości 3 170,5 tys. zł. zysk netto 3 085,4 tys. zł.

Uzyskane przychody oraz poniesione koszty poszczególnych rodzajów działalności Spółki, które miały wpływ na wynik finansowy przedstawiono w tabeli nr 2.

Zysk brutto na sprzedaży wyniósł 1 422,2 tys. zł. Na powyższy wynik złożyły się:

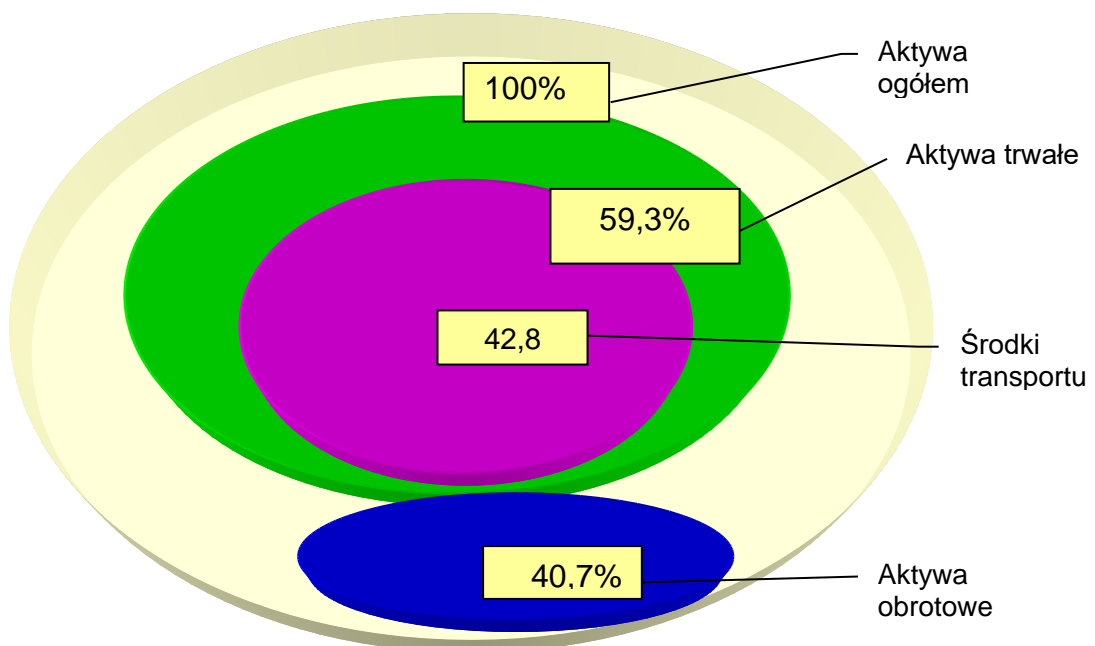
- | | |
|----|---|
| a) | zysk brutto na usługach świadczonych dla ZDMiKP w wysokości 555,3 tys. zł, w tym strata na przewozach autobusowych w wysokości (-) 5 467,3 tys. zł, zysk na przewozach tramwajowych w wysokości 2 993,1 tys. zł oraz zysk na konserwacji i remontach przystanków i usług torowo-sieciowych w wysokości 3 029,5 tys. zł, |
| b) | strata brutto na usługach świadczonych dla Spółki Tramwaj Fordon w wysokości (-) 446,7 tys. zł, w tym na usługach przewozowych (-) 662,4 tys. zł oraz zysk 215,7 tys. zł na konserwacji i remontach usług torowo-sieciowych, |
| c) | osiągnięcie zysku na pozostałych usługach w wysokości 828,2 tys. zł, |
| d) | osiągnięcie zysku na sprzedaży towarów i materiałów w wysokości 485,4 tys. zł. |

Saldo przychodów i kosztów operacyjnych oraz finansowych jest dodatnie i wynosi 1 748,3 tys. zł.

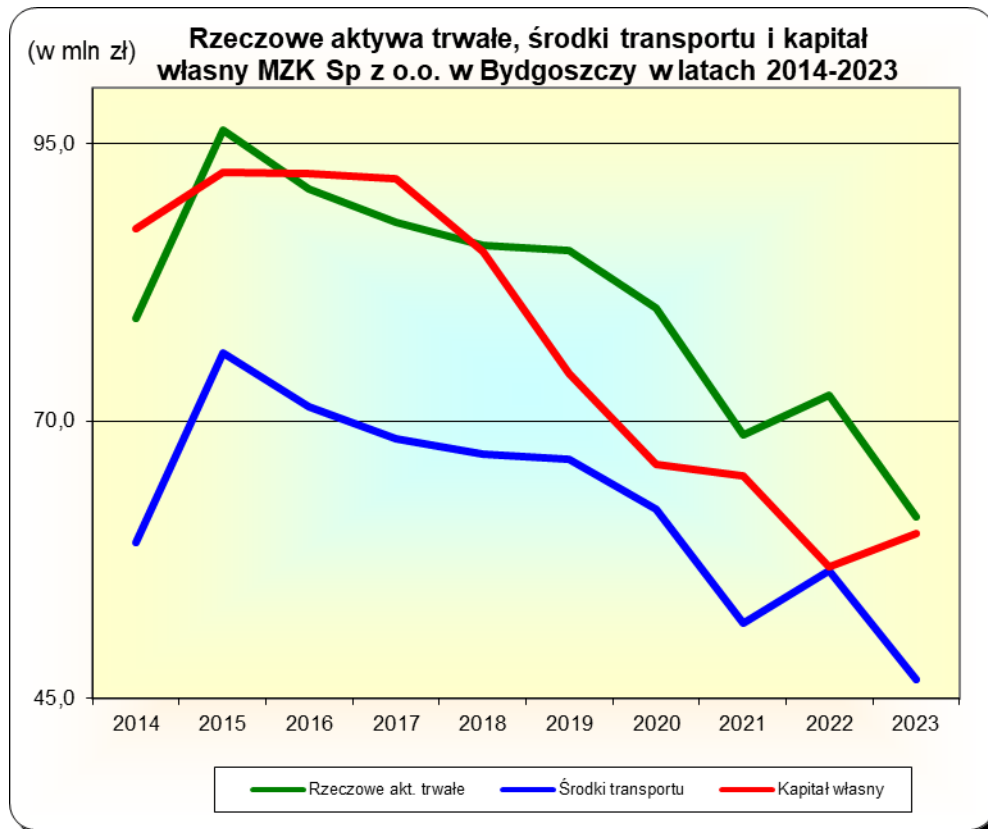
2. Struktura majątku Spółki

Szczegółowe informacje dotyczące kształtowania się poszczególnych pozycji bilansu zawarte są w sprawozdaniu finansowym za 2023 rok.

Strukturę majątku Spółki ze szczególnym uwzględnieniem udziału środków transportu przedstawia poniższy diagram.



Relację poziomą kapitałów własnych, rzeczowych aktywów trwałych i środków transportu przedstawia poniższy wykres.



3. Wskaźniki ekonomiczno-finansowe.

3.1 Ocena efektywności gospodarowania majątkiem Spółki i jego składnikami.

L.p.	Wskaźniki /w dniach/	2022r.	2023r.
1.	Szybkość obrotu należności w dniach	9	8
	średnioroczny stan ogółu należności z tyt. dostaw i usług x 365 przychody netto ze sprzedaży produktów, towarów i mater.		
2.	Stopień spłaty zobowiązań w dniach	14	14
	średnioroczny stan ogółu zobowiązań z tyt. dostaw i usług x 365 wartość sprzedanych towarów i mater.+ koszt wytworzenia sprzedanych produktów		
3.	Szybkość obrotu zapasów w dniach	12	12
	średnioroczny stan zapasów x 365 wartość sprzedanych towarów i mater.+ koszt wytworzenia sprzedanych produktów		

Wskaźniki sprawności działania, nazywane również wskaźnikami aktywności gospodarczej służą do oceny efektywności wykorzystywania zasobów majątkowych. W 2023 roku wskaźnik obrotu należności zmalał o 1 dzień. Wskaźniki spłaty zobowiązań i szybkości obrotu zapasów pozostały na takim samym poziomie. Prezentowane powyżej wskaźniki sprawności wskazują na prawidłowy proces zarządzania majątkiem obrotowym i zobowiązaniami w Spółce.

3.2 Wskaźniki struktury finansowania.

L.p.	Wskaźniki	2022r.	2023r.
1.	Wskaźnik zadłużenia długoterminowego	0,33	0,25
	Zadłużenie długoterminowe kapitał własny		
2.	Wskaźnik pokrycia aktywów trwałych kapitałem własnym i rezerwami długoterminowymi	0,92	1,13
	kapitał (fundusz) własny + rezerwy długoterminowe aktywa trwałe		
3.	Wskaźnik trwałości struktury finansowania	0,80	0,81
	kapitał (fundusz) własny + rezerwy długoterminowe+ zobowiązania długoterminowe suma aktywów		

Wskaźniki struktury finansowania określają poziom zadłużenia przedsiębiorstwa i oceniają jego wypłacalność w długim okresie. W 2023 roku w porównaniu do 2022 roku spadł wskaźnik zadłużenia długoterminowego, wzrósł natomiast wskaźnik pokrycia aktywów trwałych. Wskaźnik trwałości struktury finansowania pozostał na porównywalnym poziomie. Według stanu na 31.12.2023r. zobowiązania Spółki z tytułu spłaty rat forfaitingowych wynoszą 16 995,8 tys. zł (spłata następuje w ratach miesięcznych i kończy się w 2029 roku).

3.3 Ocena zdolności Spółki do bieżącego regulowania zobowiązań.

Wskaźniki płynności

L.p.	Wskaźniki płynności	2022r.	2023r.
1.	Wskaźnik płynności I	1,7	2,3
	aktywa obrotowe ogółem zobowiązania krótkoterminowe		
2.	Wskaźnik płynności II	1,4	2,1
	aktywa obrotowe ogółem - zapasy zobowiązania krótkoterminowe		
3.	Wskaźnik płynności III	1,2	1,8
	inwestycje krótkoterminowe zobowiązania krótkoterminowe		

Ta grupa wskaźników przedstawia relacje środków obrotowych do zobowiązań, stanowiących podstawę prognozowania strumieni pieniężnych wpływających i wypływających z przedsiębiorstwa. W 2023 Spółka posiadała płynność finansową i tym samym regulowała swoje zobowiązania zgodnie z terminami ich wymagalności.

3.4 Ocena sytuacji dochodowej.

Wskaźniki rentowności uwzględniające zysk/ stratę netto.

L.p.	Wskaźniki	2022r. (w %)	2023r. (w %)
1.	Wskaźnik zyskowności netto	-5,7	2,0
	wynik finansowy netto x100 przychody netto za sprzed. produktów, towar. i materiał.		
2.	Wskaźnik zyskowności ze sprzedaży	-4,2	0,9
	zysk (strata) ze sprzedaży x 100 przychody netto ze sprzedaży produktów, towarów i mater.		
3.	Wskaźnik rentowności majątku (ROA)	-7,5	2,8
	wynik finansowy netto x100 średnioroczny stan aktywów		
4.	Wskaźnik rentowności kapitału własnego (ROE)	-13,5	5,3
	wynik finansowy netto x100 Średnioroczny stan kapitału		

W 2023 roku pierwszy raz od kilku lat Spółka uzyskała dodatni wynik finansowy, stąd też prezentowane wskaźniki rentowności przyjęły wartości dodatnie.

KOSZTY DZIAŁALNOŚCI

1. Koszty działalności w układzie kosztów rodzajowych.

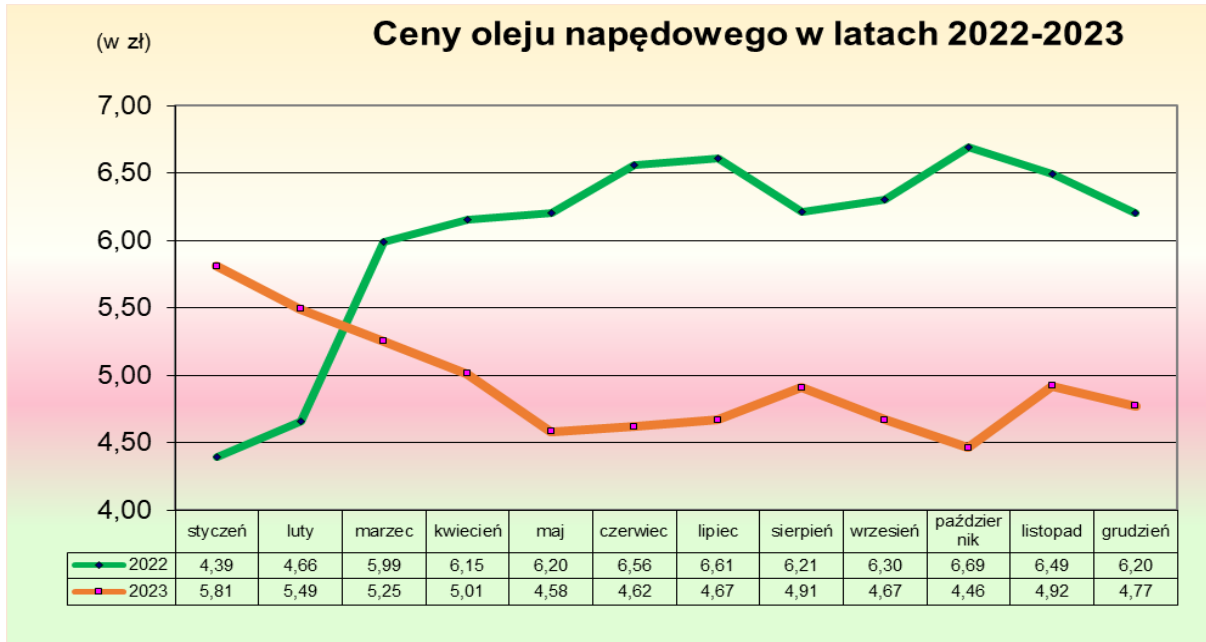
W roku sprawozdawczym koszty działalności w układzie rodzajowym (tabela nr 1) zostały poniesione w wysokości 150 437,8 tys. zł i są niższe od wykonanych w 2022 roku o 3 154,39 tys. zł. Odchylenia kosztów, w stosunku do wykonania ubiegłego roku, powstały na następujących pozycjach prezentowanych w poniższym zestawieniu:

Lp.	Rodzaj kosztów	Wykonanie		Odchylenia (+;-)
		2022	2023	2023-2022
1	2	3	4	5
1.	Amortyzacja	11 769	11 274	-495
2.	Materiały i energia w tym:	45 791	40 997	-4 794
2.1	<i>Paliwo</i>	32 584	26 134	-6 450
2.2	<i>Części zamienne, regeneracyjne i pozostałe materiały</i>	7 857	8 212	355
2.3	<i>Energia</i>	3 820	5 115	1 295
3.	Usługi obce	5 683	6 038	355
4.	Podatki i opłaty	2 730	2 875	145
5.	Wynagrodzenia	68 249	69 345	1 096
6.	Ubezpieczenia społeczne i inne świadczenia	16 145	16 640	495
7.	Pozostałe koszty	3 225	3 269	44
Razem		153 592	150 438	-3 154

Koszty amortyzacji były niższe od wykonanych 2022 roku o 495 tys. zł.

„**Materiały i energia**” – prezentowane koszty w tej grupie rodzajowej były niższe od wykonania 2022 roku o 4 794 tys. zł, z czego główną pozycję stanowią koszty zakupu oleju napędowego – różnica o (-) 6 450 tys. zł.

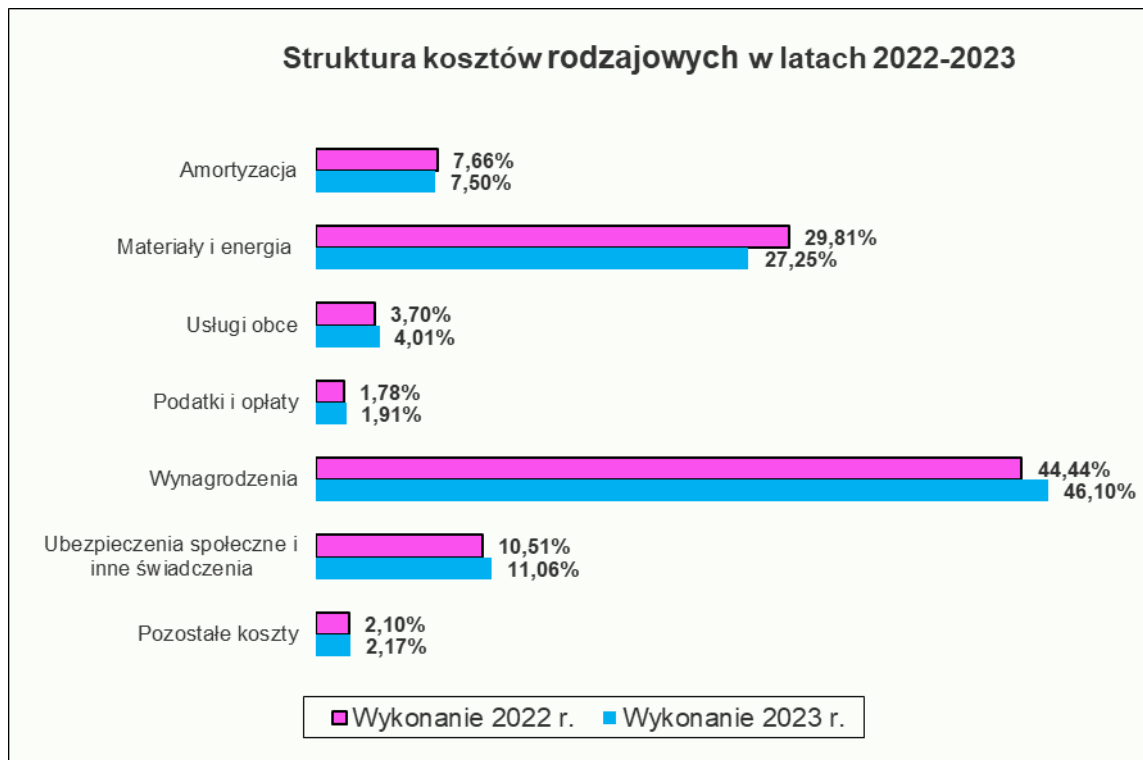
Kształtowanie się cen paliwa na przestrzeni 2022 i 2023 roku obrazuje poniższy wykres.



Wykonanie **kosztów wynagrodzeń** było wyższe w stosunku do 2022 roku o 1 096 tys. zł.

Szczegółowa informacja znajduje się w rozdziale „Polityka personalna”.

Strukturę kosztów rodzajowych w latach 2022-2023 zaprezentowano na poniższym wykresie.



2. Koszty sprzedaży usług, materiałów i towarów.

Koszty sprzedaży wyniosły 150 819,2 tys. zł i były niższe od wykonanych w 2022 roku o 196,7 tys. zł (zob. tabela nr 2).

Poniżej w zestawieniu przedstawiono zagregowane pozycje kosztów na poszczególnych rodzajach działalności.

Lp.	Wyszczególnienie	Wykonanie		odchylenie (+, -)
		2022	2023	2023-2022
1.	Koszty usług zleconych przez ZDMiKP i Tramwaj Fordon z tego:	149 286,0	148 893,2	-392,8
	- usługi przewozowe	140 189,8	140 246,3	56,5
	- konserwacja i remonty torowisk, przystanków, sieci i podstacji	9 096,2	8 646,9	-449,3
2.	Usługi pozostałe	373,1	380,7	7,6
3.	Sprzedaż towarów i materiałów	135,1	196,8	61,7
4.	Świadczenia na własne potrzeby	1 221,7	1 348,5	126,8
	Razem sprzedaż (1+2+3+4)	151 015,9	150 819,2	-196,7

Koszty związane z działalnością podstawową dotyczącą usług przewozowych były wyższe w 2023 roku w porównaniu do 2022 roku o 56,5 tys. zł.

Koszty komunikacji tramwajowej – układ kalkulacyjny

Koszty komunikacji tramwajowej **wyniosły 38 116,1 tys. zł** (tabela nr 3) i były niższe od wykonania 2022 roku o 1 003,1 tys. zł. Koszt jednostkowy ukształtował się na poziomie 10,02 zł i był wyższy od wykonania 2022 roku 0,49 zł.

Koszty komunikacji autobusowej - układ kalkulacyjny

Koszty komunikacji autobusowej **wyniosły 102 136,3 tys. zł** (tabela nr 4) i były niższe od wykonania 2022 roku o 942,9 tys. zł. Największa różnica dotyczy kosztów paliwa, które były niższe od wykonania 2022 roku o 6 403,2 tys. zł co w przeliczeniu na 1 wozokilometr spowodowało jego spadek o 0,47 zł. Ogółem koszt jednostkowy ukształtował się na poziomie 10,10 zł i był wyższy od wykonanego w 2022 roku o 0,42 zł.

3. Roboty remontowo-budowlane realizowane systemem zleconym w 2023 roku.

W 2023 r. Spółka zrealizowała roboty budowlano-remontowe na łączną kwotę **108 851,79 zł netto**, w tym wyremontowano pomieszczenia biurowe na parterze budynku biurowego przy ul. Inowrocławskiej 11 pod na kwotę: 21 848,35 zł. netto. Pozostałe wykonane prace miały charakter napraw awaryjnych na kwotę: 87 003,44 zł. netto, aby zapewnić możliwość wykonywania podstawowych zadań Spółki. Zrealizowane zadania poprawiły warunki bezpieczeństwa, warunki pracy oraz zapobiegły degradacji majątku Spółki.

Prace remontowe wykonane na 31.12.2023 r. przedstawia poniższa tabela:

Lp.	Wyszczególnienie zadań	Wykonane remonty netto
	Obiekt przy ul. Inowrocławskiej 11	
1	Remont pomieszczeń biurowych na parterze pod wynajem	21 848,35
	Prace awaryjne	
a	awaryjne czyszczenie kanalizacji sanitarnej, przegląd kamerą TV przyłącza ul. Peplińska (dyżurka)	493,41
b	usunięcie awarii sieci wodociągowej na terenie zajezdni przy ul. Inowrocławskiej 11	6 870,03
c	awaryjna wymiana zaworu pod pionem wodociągowym w biurowcu ul. Inowrocławska 11	500,00
d	naprawa układów regulacji węzłów cieplnych w budynku administracyjnym przy ul. Inowrocławskiej 11 oraz przy ul. Toruńskiej 278	34 600,00
e	usługa instalacyjna - demontaż dwóch odcinków izolacji termicznej i rury stalowej DW100 oraz montaż zaworów odcinających na sieci c.o. przy ul. Toruńskiej 278	4 380,00
f	usługa instalacyjna - awaryjna wymiana nieszczelnego zaworu DN100 na sieci c.o. przy ul. Toruńskiej 278	2 270,00
g	usunięcie awarii wodociągu (wyciek w glebę) przy Inowrocławskiej 11	3 750,00
h	usunięcie awarii wodociągu (wyciek w glebę) przy Inowrocławskiej 11 - rozszerzony zakres	11 150,00
i	awaryjna wymiana zapadniętych odwodnień liniowych przed myjnią przy ul. Inowrocławskiej 11	22 500,00
j	awaryjne usunięcie nieszczelności przy świetliku na Hali Głównej Zajezdni tramwajowej przy ul. Toruńskiej 278	490,00
	OGÓLEM	108 851,79

MAJĄTEK SPÓŁKI

1. Obiekty MZK Sp. z o. o.

Majątek MZK Sp. z o.o. zlokalizowany jest na dwóch obiektach w Bydgoszczy:

- przy ul. Inowrocławskiej 11 (Zajezdnia Autobusowa, oraz siedziba Zarządu Spółki),
- przy ul. Toruńskiej 278 (Zajezdnia Tramwajowa).

Grunty pod w/w nieruchomościami Spółka posiada w wieczystym użytkowaniu.

1.1. Obiekt przy ul. Inowrocławskiej 11.

Powierzchnia całkowita terenu – **102 266 m²** w tym:

Powierzchnia zabudowy ca – **10 714 m²**.

Na terenie zlokalizowano komórki: Zakładu Autobusowego, tj.: Stacja Obsługi, Stacja Kontroli Pojazdów, Dział Techniczno-Zaopatrzeniowy, komórki Zakładu Eksploatacji, tj.: Dział Eksploatacji Autobusów, Dział Regulacji Ruchu oraz Dział Nadzoru Ruchu, Dział Zaopatrzenia i Magazynów, komórki administracyjne i Zarząd Spółki.

W skład infrastruktury wchodzi: hale obsługowo-naprawcze autobusów, budynek administracyjny z pomieszczeniami socjalnymi, dyspozytornia autobusowa, stacja paliw, budynki pomocnicze, drogi, place, urządzenia techniczne, uzbrojenie.

1.2. Obiekt przy ul. Toruńskiej 278.

Powierzchnia całkowita terenu wynosi – **70 297m²**, w tym: powierzchnia zabudowy ca – **11 499m²**. Na obiekcie przy ul. Toruńskiej 278 zlokalizowano komórki: Dział Napraw i Remontów Tramwajów, Dział Techniczno-Zaopatrzeniowy wchodzące w skład Zakładu Tramwajowego oraz Dział Eksploatacji Tramwajów przynależny do Zakładu Eksploatacji oraz Wydział Infrastruktury Torowo-Sieciowej.

W skład infrastruktury wchodzi: hala zajezdni tramwajowej, magazyn, wiaty, budynki dyspozytorni zjazdowej i wyjazdowej, tory tramwajowe, drogi, urządzenia techniczne i uzbrojenie.

Wszystkie obiekty Spółki są ogrodzone, oświetlone i strzeżone .

2. Tabor autobusowy.

MZK Sp. z o. o. w 2023 roku (stan na 31.12.2023r.) posiadała w inwentarzu 141 autobusów.

W tabelach przedstawiono współczynniki gotowości technicznej i wykorzystania oraz strukturę wiekową taboru.

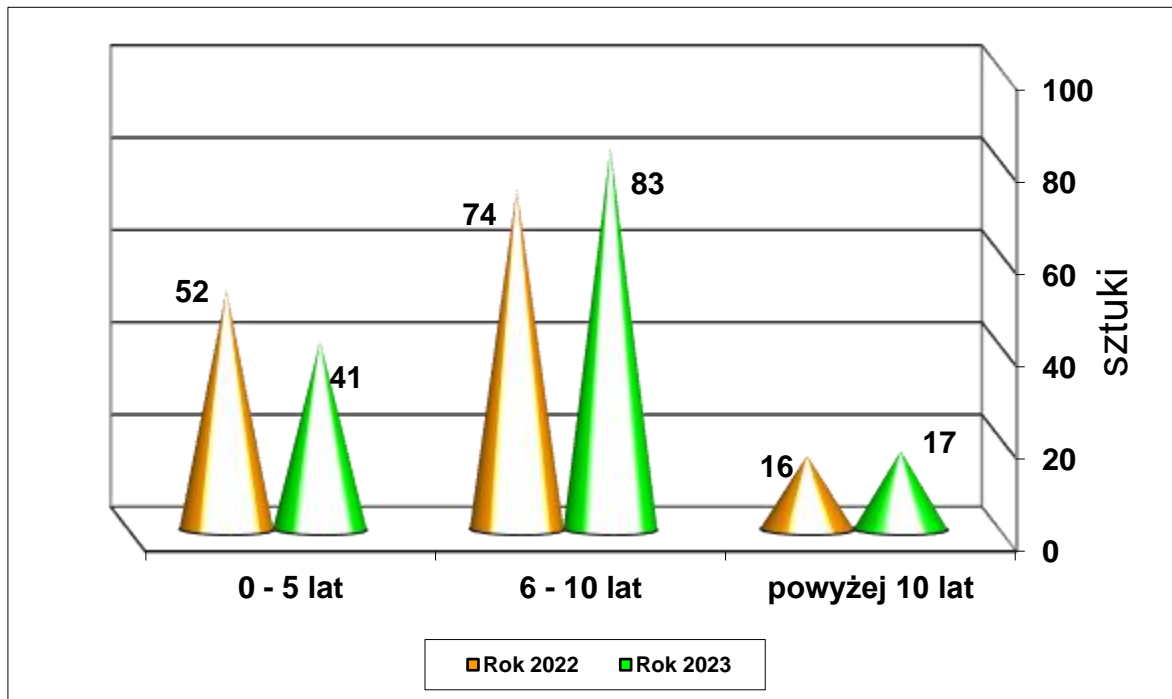
Średnie stany taborowe i współczynniki

L.p	Wyszczególnienie	J.m	Wykonanie		Wskaźnik %
			2022	2023	5:4
1	2	3	4	5	6
1	Średni stan taboru w inwentarzu	szt.	150,09	141,08	94,0
2	Maksymalny stan taboru w ruchu	szt.	123,48	119,56	96,8
3	Współczynnik gotowości technicznej	%	90,79	89,69	98,8
4	Współczynnik wykorzystania taboru	%	82,27	84,75	103,0

Struktura wiekowa taboru autobusowego

Lp.	Wyszczególnienie	Rok 2022		Rok 2023		Wskaźnik % (5:3)
		szt.	%	szt.	%	
1	2	3	4	5	6	7
1	0 - 5 lat	52	37%	41	29%	78,8
2	6 - 10 lat	74	52%	83	59%	112,2
3	powyżej 10 lat	16	11%	17	12%	106,3
Razem		142	100%	141	100%	99,3

Graficzną prezentację zaprezentowano poniżej.



W 2023 roku Spółka nie zakupiła nowych autobusów.

3. Tabor tramwajowy.

Wg stanu na 31.12.2023 r. MZK Bydgoszcz dysponowały:

- 74 wagonami typu 805 Na,
- 2 wagonami typu 805 NM (zmodernizowany wagon 805 Na),
- 2 tramwajami Pesa 122N (Tramicus pięciocząłonowy niskopodłogowy),
- 12 tramwajami typu Pesa 122 NaB (Swing pięciocząłonowy niskopodłogowy) – własność Spółki Tramwaj Fordon,
- 10 tramwajami typu Pesa 121 NaB (Swing trzycząłonowy niskopodłogowy) własność Miasta Bydgoszcz (ZDMiKP),
- 21 tramwajami typu Pesa 122 NaB (Swing pięciocząłonowy niskopodłogowy) własność Miasta Bydgoszcz (ZDMiKP).

W tabelach przedstawiono średnie stany taborowe oraz współczynniki gotowości technicznej i wykorzystania taboru oraz strukturę wiekową (stan na 31.12.2023 rok).

Średnie stany taborowe i współczynniki

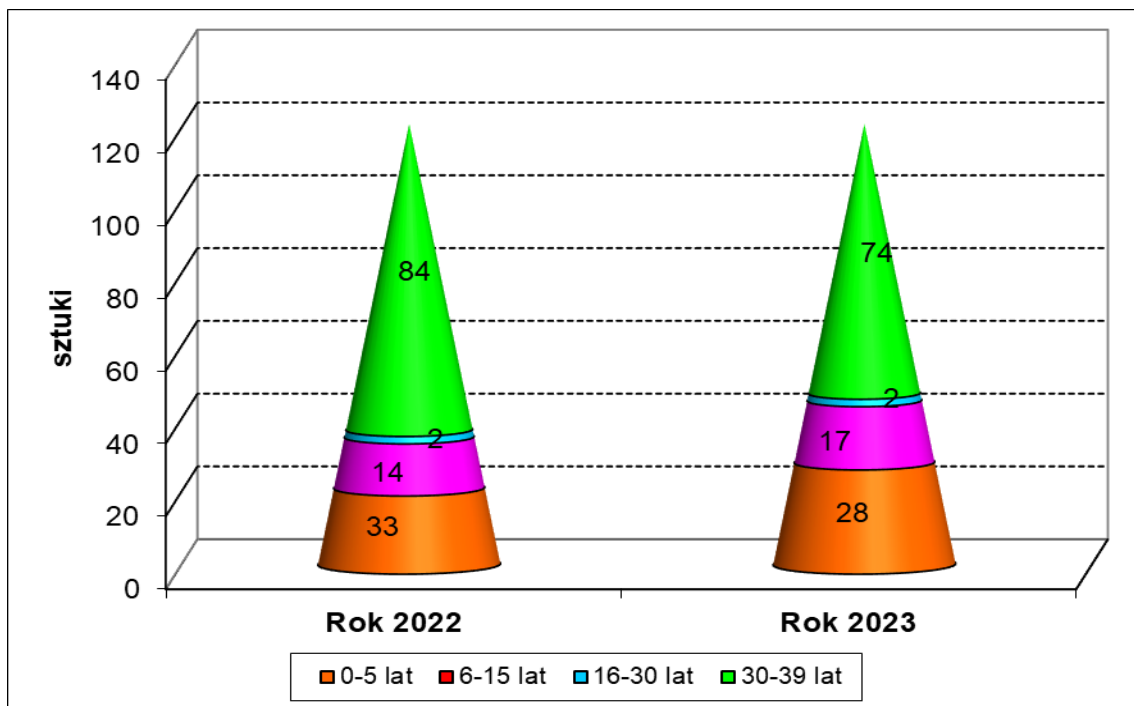
L.p.	Wyszczególnienie	J.m	Wykonanie		Wskaźnik %
			2022	2023	5:4
1	2	3	4	5	6
1	Średni stan taboru w eksploatacji	szt.	118,17	111,92	94,7
2	Maksymalny stan taboru w ruchu	szt.	78,11	76,18	97,5
3	Współczynnik gotowości technicznej	%	88,12	88,29	100,2
4	Współczynnik wykorzystania taboru	%	66,11	68,07	103,0

Jak wynika z powyższej tabeli wzrosły współczynniki gotowości i wykorzystania taboru tramwajowego w porównaniu do wykonania 2022 roku.

Struktura wiekowa taboru tramwajowego

Lp	Wyszczególnienie	Rok 2022		Rok 2023		Wskaźnik % (5:3)
		szt.	%	szt.	%	
1	2	3	4	5	6	7
1	0 - 5 lat	21	17%	28	23%	133,3
2	6 - 15 lat	14	12%	17	14%	121,4
3	16-30 lat	2	2%	2	2%	100,0
4	30-39 lat	84	69%	74	61%	88,1
Razem		121	100%	121	100%	100,0

Graficzną prezentację zaprezentowano poniżej.



Miasto Bydgoszcz w 2023 roku zakupiło 10 nowych tramwajów, w tym 4 sztuki trzyczłonowe oraz 6 sztuk pięciocłonowych.

POLITYKA PERSONALNA

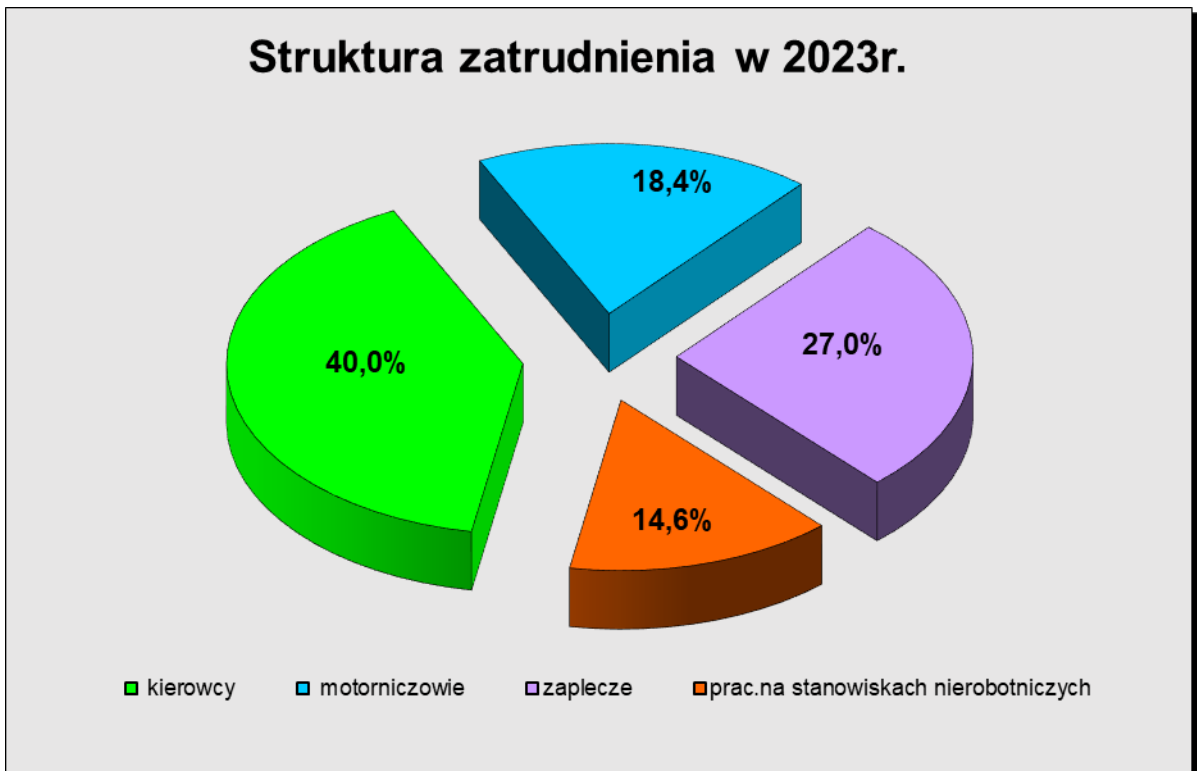
1. Zatrudnienie i fluktuacja kadr.

W 2023 roku największym problem branży transportowej w Polsce był deficyt kierowców autobusowych. MZK Bydgoszcz realizowały intensywne działania mające na celu zatrudnienie kierowców autobusowych polegające na: zorganizowaniu we współpracy z Powiatowym Urzędem Pracy kursu dla osób bezrobotnych na uzyskanie kategorii prawa jazdy kategorii D, ogłoszenie naboru na stanowisko kierowcy autobusowego z jednoczesnym sfinansowaniem przez Spółkę kosztów uzyskania uprawnień, wielokrotne zamieszczanie ogłoszeń na portalu „pracuj.pl”, bezpośrednie rozmowy z kierowcami MZK Bydgoszcz nabywającymi uprawnienia emerytalne zmierzające do kontynuowania pracy w Spółce. Przedmiotowe działania nie zapewniły poziomu zatrudnienia kierowców na poziomie umożliwiającym wykonanie zleconej pracy przewozowej. Główną przyczyną braku wystarczającej liczby pracowników w tej grupie zawodowej było wykonywanie pracy w systemie trzymianowym przez 365 dni w roku w korelacji z niekonkurencyjnym w stosunku do otoczenia rynkowego oferowanym poziomem wynagrodzenia.

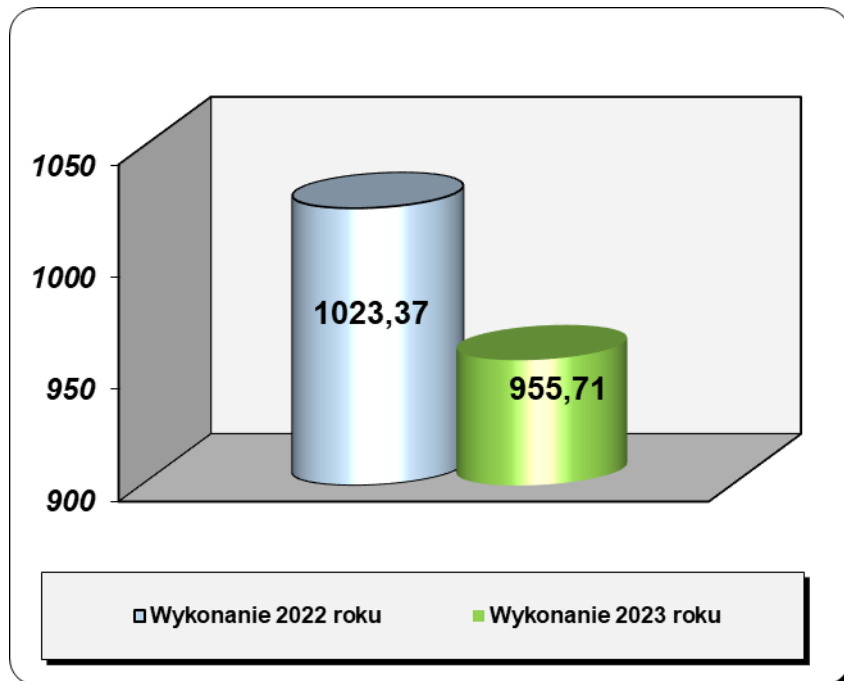
L.p.	Wyszczególnienie	Wykonanie 2022 roku	Wykonanie 2023 roku	Wskaźnik %
				4:3
1	2	3	4	5
1	Pracownicy na stanowiskach robotniczych w tym:	878,33	816,20	92,9
	- kierowcy	401,89	382,48	95,2
	- motorniczowie	193,24	176,14	91,2
	- zaplecze i obsługa	283,20	257,58	91,0
2	Pracownicy na stanowiskach nierobotniczych	145,04	139,51	96,2
	Ogółem	1 023,37	955,71	93,4

Zatrudnienie w 2023 roku stanowiło 93,4% wykonania 2022 roku i było niższe o 67,7 etatu.

Pozycja 2 w powyższej tabeli „Pracownicy na stanowiskach nierobotniczych” obejmuje, poza pracownikami administracyjnymi również dyspozytorów i mistrzów zmianowych. Osoby zatrudnione na ww. stanowiskach wykonują zadania w trybie trzymianowym przez 7 dni w tygodniu.



Strukturę zatrudnienia w 2023 roku przedstawia poniższy diagram.



Fluktuacja kadr w 2023 roku

W 2023 roku rozwiązano stosunek pracy z różnych tytułów z 128 osobami pracującymi na 122,5 etatu. Wśród tej grupy największą stanowili kierowcy autobusowi, łącznie 52 osoby.

W 2023 roku zatrudniono 69 pracowników pracujących łącznie na 65,25 etatu. Najliczniejszą grupę osób przyjętych stanowili kierowcy - 30 osób.

Podsumowanie fluktuacji kadr przedstawiono poniżej.

Współczynniki rotacji w zatrudnieniu

Fluktuacja pracowników	2021 rok	2022 rok	2023 rok
Współczynnik przyjęć	5,87	5,52	6,83
Współczynnik zwolnień	10,26	11,68	12,82
Współczynnik fluktuacji	16,13	17,20	19,65

2. Szkolenia.

Spółka w 2023 roku na szkolenia związane z podnoszeniem kwalifikacji pracowników poniosła koszty w wysokości 213 tys. zł. Liczbę przeszkolonych osób oraz rodzaj szkoleń w latach 2022 i 2023 przedstawia poniższa tabela.

Lp.	Rodzaj szkolenia	Ilość przeszkolonych osób	
		2022 rok	2023 rok
1.	Okresowe szkolenia BHP	506	451
2.	Okresowe szkolenia kierowców	91	56
3.	Szkolenie na kat. D	18	13
4.	Zdobycie i aktualizacja uprawnień niezbędnych do wykonywania zawodu	13	61
5.	Szkolenia dotyczące zmian w przepisach prawnych	6	14
6.	Udział w zjazdach, konferencjach i posiedzeniach (w tym Komisje Izby Gospodarczej Komunikacji Miejskiej w Polsce)	9	17
OGÓŁEM:		643	612

3. Wynagrodzenia i średnia płaca.

Szczegółowe dane dotyczące kształtowania się wynagrodzeń w Spółce przedstawia poniższa tabela.

(w zł)			
Wyszczególnienie	Wykonanie 2022 roku	Wykonanie 2023 roku	% 3:2
1	2	3	4
Wynagrodzenia osobowe	67 448 557	68 761 793	101,9
Wynagrodzenie pracowników	67 441 205	68 751 523	101,9
Wynagrodzenie prowizyjne za sprzedaż biletów	7 352	10 270	139,7
Zatrudnienie	1 023,37	955,71	93,39
Średnia płaca miesięczna	5 492,36	5 995,70	109,2

W 2023 roku w Spółce nie przeprowadzono waloryzacji płac. Wzrost średniej płacy jest pochodną wzrostu płacy minimalnej w 2023 roku oraz regulacji płacowych przeprowadzonych w 2022 roku.

4. Stan bezpieczeństwa i higieny pracy oraz ochrony przeciwpożarowej.

W 2023 roku w stosunku do roku 2022 wzrosła ilość wypadków przy pracy z 13 do 24, jednocześnie zmalała ilość dni niezdolności do pracy z 40 do 35 dni. Statystykę wypadkową prezentuje poniższe zestawienie:

L.p.	Wyszczególnienie	2022 rok	2023 rok
1.	Ilość wypadków	13	24
2.	Wskaźnik częstości (ilość wypadków na 1000 zatrudnionych)	13	25
3.	Wskaźnik ciężkości (ilość dni niezdolności do pracy na 1 wypadek)	40	35

Analizę przyczyn wypadków w 2023 r. przedstawiono na wykresie.



Zadania inwestycyjne Spółki w 2023 roku

Lp.	Wyszczególnienie	Wykonane inwestycje netto
1	Opracowanie przedmiarów i aktualizacja kosztorysów wraz z harmonogramem rzeczowo - finansowym dla I Etap Zadania: Przebudowa Zajezdni ul. Toruńska 278	4 500,00
2	Klucz typu EL - MAX do odkręcania i przykręcania kół w autobusach	8 400,00
3	Podnośnik pneumatyczno-hydrauliczny PASQUIN P 103	7 448,00
4	Urządzenie do napełniania klimatyzacji ROBINAR	22 000,00
5	Sprzęt informatyczny wraz z oprogramowaniem	143 242,73
6	Kontener ul. Przemysłowa - wykonanie przyłącza energetycznego wraz z podłączeniem instalacji elektrycznej (kontynuacja zadania z 2022 r.)	379,12
	<u>Dodatkowe:</u>	
	Miernik wielofunkcyjny do pomiaru przemysłowych instalacji elektrycznych (uziemień, izolacji i urządzeń RCD) - SONEL MPI536	7 655,00
	Elektryczna wiertarka do szyn PRO36R zał_PRO36R wraz z usługą transportową	6 435,79
	OGÓŁEM	200 060,64

W 2023 roku zrealizowano zadania inwestycyjne na łączną kwotę **200 060,64 zł netto**, w tym:

- opracowanie przedmiarów i aktualizacja kosztorysów wraz z harmonogramem rzeczowo - finansowym dla I Etap Zadania: Przebudowa Zajezdni ul. Toruńska 278 o łącznej wartości: **4 500,00 zł netto**,
- zakup klucza typu EL - MAX do odkręcania i przykręcania kół w autobusach o wartości: **8 400,00 zł netto**,
- zakup podnośnika pneumatyczno-hydraulicznego PASQUIN P 103 na kwotę: **7 448,00 zł netto**,
- zakup urządzenia do napełniania klimatyzacji ROBINAR o wartości: **22 000,00 zł netto**,
- zakup sprzętu informatycznego wraz z oprogramowaniem o wartości: **143 242,73 zł netto**,
- zakup kontenera - ul. Przemysłowa - wykonanie przyłącza energetycznego (kontynuacja zadania z 2022 r.) o wartości: **379,12 zł netto**,
- zakup miernika wielofunkcyjnego do pomiaru przemysłowych instalacji elektrycznych (uziemień, izolacji i urządzeń RCD) - SONEL MPI536 o wartości: **7 655,00 zł netto**,
- zakup elektrycznej wiertarki do szyn PRO36R zał_PRO36R wraz z usługą transportową o wartości: **6 435,79 zł netto**.

KONTYNUACJA DZIAŁALNOŚCI W KOLEJNYCH LATACH

W 2023 roku analogicznie jak w latach wcześniejszych MZK Sp. z o.o. z siedzibą w Bydgoszczy realizowała zadania w oparciu o zawarte z Zarządem Dróg Miejskich i Komunikacji Publicznej (działającym jako *statio municipii* Miasta Bydgoszczy) umowy na przewozy autobusowe zawarte w trybie art.22 ust.1 pkt.4 ustawy o publicznym transporcie zbiorowym i przepisów rozporządzenia (WE) nr 1370/2007 Parlamentu Europejskiego i Rady z dnia 23 października 2007r. w tzw. formule „powierzenia” – umowa z terminem obowiązywania do 31 grudnia 2031 roku.

Przewozy tramwajowe wraz z utrzymaniem i bieżącymi remontami torów, sieci, podstacji były realizowane w 100% również w trybie art. 22 ust.1 pkt.4 ustawy o publicznym transporcie zbiorowym i przepisów rozporządzenia (WE) nr 1370/2007 Parlamentu Europejskiego i Rady z dnia 23 października 2007r - umowa z terminem obowiązywania do 31 grudnia 2025 roku.

Począwszy od 16.01.2016 roku MZK Bydgoszcz prowadzi obsługę linii tramwajowych z wykorzystaniem niskopodłogowych tramwajów SWING wraz z utrzymaniem bieżącym torowisk, sieci i podstacji w formule umowy podwykonawczej na rzecz Spółki Tramwaj Fordon. Okres obowiązywania umowy wynosi 10 lat, a roczna praca przewozowa kształtuje się na poziomie 1,0 do 1,1 mln pckm rocznie.

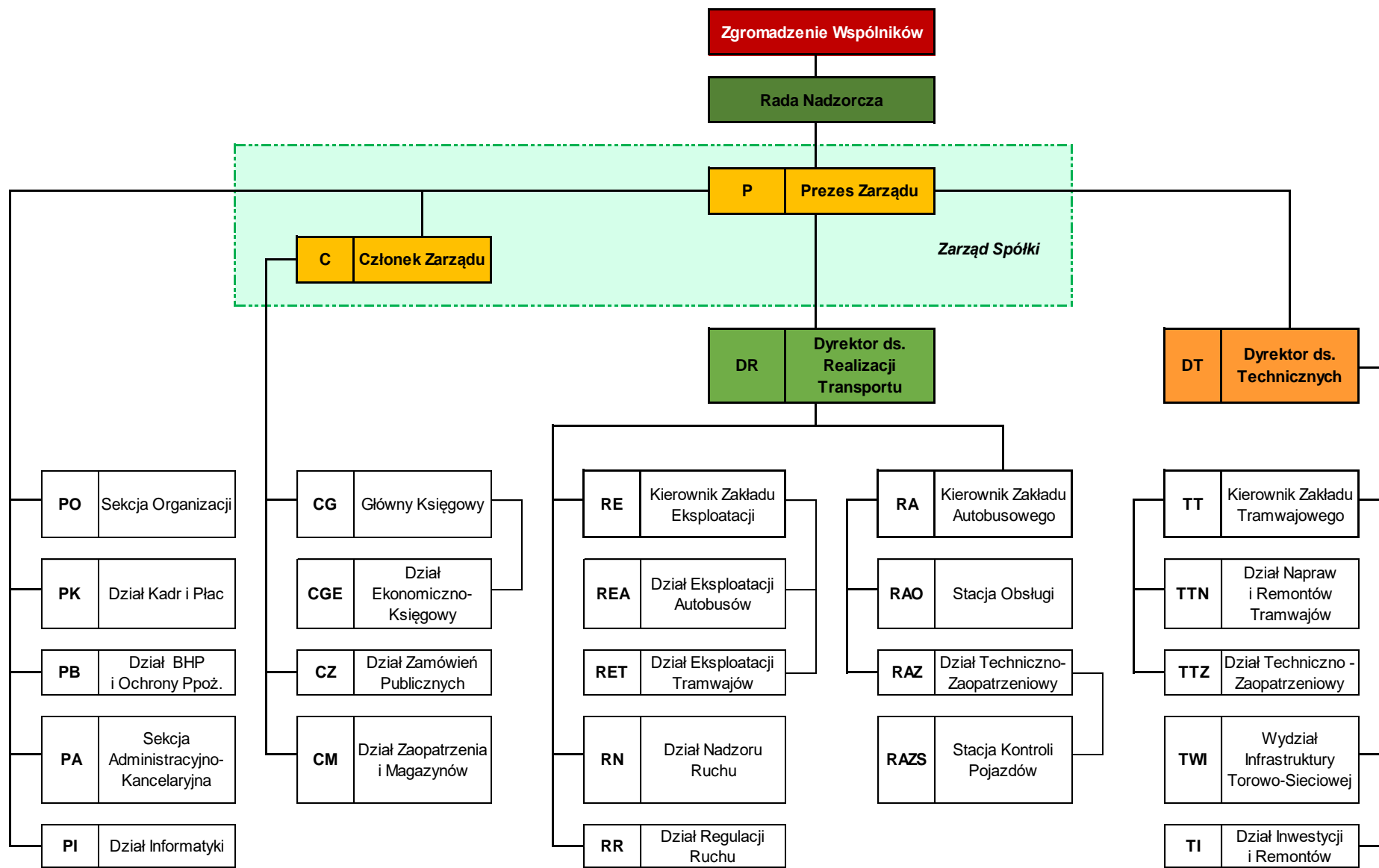
Spółka w 2023 roku osiągnęła dodatni wynik finansowy i zachowała płynność finansową.

Spółka nie jest narażona na wystąpienie ryzyka walutowego, umowy zawierane są w polskich złotych.

Posiadanie przez Spółkę zakontraktowanych usług przewozowych w perspektywie wieloletniej stanowi podstawę kontynuowania działalności w kolejnych latach.

Bydgoszcz, marzec 2024 rok

Załącznik A



Wykonanie kosztów rodzajowych

MIEJSKICH ZAKŁADÓW KOMUNIKACYJNYCH SPÓŁKA z o.o. z siedzibą w BYDGOSZCZY

Wyszczególnienie	Wykonanie 2022 roku	Wykonanie 2023 roku	Wskaźnik %	Struktura kosztów
			3:2	
1	2	3	4	5
Amortyzacja	11 768 624	11 274 462	95,8	7,5
<i>Odpisy amortyzacyjne śr. trwałych</i>	11 639 256	11 145 985	95,8	7,4
<i>Odpisy wartości niematerialnych i prawnych</i>	129 368	128 477	99,3	0,1
Materiały i energia (10+20)	45 790 772	40 996 646	89,5	27,3
<i>Materiały</i>	41 970 724	35 881 614	85,5	23,9
<i>Paliwa</i>	32 583 552	26 134 223	80,2	17,4
<i>Oleje, smary, płyny eksploatacyjne</i>	1 002 306	1 056 143	105,4	0,7
<i>Ogumienie</i>	527 513	479 209	90,8	0,3
<i>Części zamienne, regeneracyjne, pozostałe materiały</i>	7 857 353	8 212 039	104,5	5,5
<i>Energia</i>	3 820 048	5 115 032	133,9	3,4
<i>Energia cieplna</i>	2 492 415	2 859 145	114,7	1,9
<i>Energia elektryczna</i>	1 327 633	2 255 887	169,9	1,5
Usługi obce	5 682 882	6 038 104	106,3	4,0
<i>Usługi transportowe</i>	85 405	89 406	104,7	0,1
<i>Usługi przewozowe podwykonawcze na liniach autobusowych</i>	0	181 371	0,0	0,1
<i>Usługi remontowe</i>	1 260 770	970 668	77,0	0,6
<i>Inne usługi obce</i>	3 319 307	3 574 103	107,7	2,4
<i>Ochrona mienia</i>	1 017 400	1 222 556	120,2	0,8
Podatki i opłaty	2 729 877	2 875 534	105,3	1,9
<i>Podatek od nieruchomości</i>	1 004 190	1 095 601	109,1	0,7
<i>Podatek od środków transportowych</i>	170 885	284 275	166,4	0,2
<i>Opłaty za korzystanie ze środowiska</i>	50 342	54 532	108,3	0,0
<i>Wpłaty na PFRON</i>	1 128 200	1 071 408	95,0	0,7
<i>Wieczyste użytkowanie gruntów</i>	88 959	88 959	100,0	0,1
<i>Opłata za gosp. odpadami komunalnymi</i>	41 268	41 268	100,0	0,0
<i>Op.za odprowadzanie wód opadowych i roztopowych</i>	222 897	225 350	101,1	0,1
<i>Pozostałe podatki i opłaty</i>	23 136	14 141	61,1	0,0
Wynagrodzenia	68 249 519	69 344 543	101,6	46,1
<i>Osobowe</i>	67 448 557	68 761 793	101,9	45,7
<i>Prowizja za sprzedaż biletów</i>	7 352	10 270	139,7	0,0
<i>Bezosobowe</i>	800 962	582 750	72,8	0,4
<i>Rada Nadzorcza</i>	155 874	195 504	125,4	0,1
<i>Umowy zlecenia i inne</i>	645 088	387 246	60,0	0,3
Ubezpieczenia społeczne i inne świadczenia	16 145 435	16 639 900	103,1	11,1
<i>Odpisy na ZFŚS</i>	1 967 064	2 163 653	110,0	1,4
<i>Składki ZUS</i>	13 314 128	13 485 369	101,3	9,0
<i>Składki na PPK</i>	250 628	296 753	118,4	0,2
<i>Szkolenia pracowników</i>	187 281	212 814	113,6	0,1
<i>Inne świadczenia na rzecz pracowników</i>	312 545	285 333	91,3	0,2
<i>Ochrona zdrowia</i>	113 789	195 978	172,2	0,1
Pozostałe koszty	3 224 967	3 268 624	101,4	2,2
<i>Podróże służbowe</i>	14 581	28 657	196,5	0,0
<i>Ryczałt za używanie własnego samochodu</i>	39 507	34 695	87,8	0,0
<i>Ubezpieczenia majątkowe</i>	3 116 923	3 130 767	100,4	2,1
<i>Koszty reprezentacji i reklamy</i>	1 888	18 728	991,9	0,0
<i>Pozostałe</i>	52 068	55 777	107,1	0,0
Ogółem	153 592 076	150 437 813	97,9	100,0

Sporządził: Dział Ekonomiczno-Księgowy

Miejskie Zakłady Komunikacyjne Spółka z o.o. z siedzibą w Bydgoszczy

Przychody, koszty i wynik finansowy brutto za 2023 rok w porównaniu do 2022 roku

(w tys. zł)

Lp.	Wyszczególnienie	Przychody		%	Koszty		%	Wynik finansowy	
		Wykonanie	Wykonanie		Wykonanie	Wykonanie		2022	2023
		2022 roku	2023 roku	4:3	2022 roku	2023 roku	7:6	rok	rok
1	2	3	4	5	6	7	8	9	10
A.	Usługi zlecone przez ZDMiKP	134 704,7	139 768,0	103,8	140 837,4	139 212,7	98,8	-6 132,7	555,3
I	Usługi przewozowe	124 578,7	129 120,7	103,6	132 672,3	131 594,9	99,2	-8 093,6	-2 474,2
1.	Przewozy autobusowe	95 995,9	96 662,9	100,7	103 076,8	102 130,2	99,1	-7 080,9	-5 467,3
2.	Przewozy tramwajowe	28 582,8	32 457,8	113,6	29 595,5	29 464,7	99,6	-1 012,7	2 993,1
II	Konserwacja i remonty	10 126,0	10 647,3	105,1	8 165,1	7 617,8	93,3	1 960,9	3 029,5
B.	Usługi zlecone przez Tramwaj Fordon	7 673,2	9 233,8	120,3	8 448,6	9 680,5	114,6	-775,4	-446,7
I	Przewozy tramwajowe	6 719,0	7 989,0	118,9	7 517,5	8 651,4	115,1	-798,5	-662,4
II	Konserwacja i remonty	954,2	1 244,8	130,5	931,1	1 029,1	110,5	23,1	215,7
C.	Usługi pozostałe	992,3	1 208,9	121,8	373,1	380,7	102,0	619,2	828,2
D.	Sprzedaż towarów i materiałów	383,9	682,2	177,7	135,1	196,8	145,7	248,8	485,4
E.	Świadczenia na własne potrzeby	1 221,7	1 348,5	110,4	1 221,7	1 348,5	110,4	0,0	0,0
	<i>Razem sprzedaż (A+B+C+D+E)</i>	<i>144 975,8</i>	<i>152 241,4</i>	<i>105,0</i>	<i>151 015,9</i>	<i>150 819,2</i>	<i>99,9</i>	<i>-6 040,1</i>	<i>1 422,2</i>
F.	Pozostałe przychody operacyjne	2 415,2	2 160,3	89,4	0,0	0,0	0,0	2 415,2	2 160,3
G.	Pozostałe koszty operacyjne	0,0	0,0	0,0	4 904,4	1 518,7	31,0	-4 904,4	-1 518,7
H.	Przychody finansowe	523,2	1 106,9	211,6	0,0	0,0	0,0	523,2	1 106,9
I.	Koszty finansowe	0,0	0,0	0,0	4,4	0,2	4,5	-4,4	-0,2
	<i>Razem dz.gospodarcza (A+B+C+D+E+F+G+H+I)</i>	<i>147 914,2</i>	<i>155 508,6</i>	<i>105,1</i>	<i>155 924,7</i>	<i>152 338,1</i>	<i>97,7</i>	<i>-8 010,5</i>	<i>3 170,5</i>
J.	Zmiana stanu produktów	2 681,4	-195,7	-7,3	2 681,4	-195,7	-7,3	0,0	0,0
	Ogółem	150 595,6	155 312,9	103,1	158 606,1	152 142,4	95,9	-8 010,5	3 170,5

Sporządził: Dział Ekonomiczno-Księgowy

Tabela nr 2

Wykonanie kosztów trakcji tramwajowej w 2023 roku w porównaniu do 2022 roku

(w zł)

Lp.	Wyszczególnienie	Wykonanie 2022 roku		Wykonanie 2023 roku		Wskaźniki %
		nakłady	k.j.	nakłady	k.j.	5:3
1	2	3	4	5	6	7
I.	KOSZTY BEZPOŚREDNIE	30 743 906	7,89	31 445 205	8,26	102,3
1.	Eksploatacja bieżąca	16 423 977	4,22	16 157 550	4,25	98,4
	pozostałe materiały - woda	52 264	0,01	62 980	0,02	120,5
	energia elektryczna	807	0,00	0	0,00	0,0
	amortyzacja	598 285	0,15	11 722	0,00	2,0
	ubezpieczenia	1 562 940	0,40	1 649 972	0,43	105,6
	wynagrodzenia bezpośrednie	11 677 836	3,00	11 868 909	3,12	101,6
	narzuty na wynagrodzenia	2 516 857	0,65	2 549 680	0,67	101,3
	komunikacja bezprzewodowa	14 988	0,00	14 287	0,00	95,3
2.	Obsługa codzienna	5 297 419	1,36	3 532 923	0,93	66,7
3.	Przeglądy kontrolne	1 211 411	0,31	1 474 364	0,39	121,7
4.	Obsługa techniczna niższego rzędu	489 018	0,13	712 663	0,19	145,7
5.	Obsługa techniczna wyższego rzędu	0	0,00	92 295	0,02	0,0
6.	Remonty i naprawy	7 322 081	1,88	9 475 410	2,49	129,4
II.	KOSZTY WYDZIAŁOWE	4 199 605	1,08	4 393 875	1,15	104,6
	<i>Koszt technologiczny</i>	<i>34 943 511</i>	<i>8,97</i>	<i>35 839 080</i>	<i>9,42</i>	<i>102,6</i>
III.	KOSZTY OGÓLNOZAKŁADOWE	2 169 533	0,56	2 277 061	0,60	105,0
IV.	KOSZTY OGÓŁEM	37 113 044	9,53	38 116 141	10,02	102,7
	Pociągokilometry	3 894 465,80		3 805 555,10		97,7

Sporządził: Dział Ekonomiczno-Księgowy

Tabela nr 3

Wykonanie kosztów komunikacji autobusowej w 2023 roku w porównaniu do 2022 roku

(w zł)

Lp.	Wyszczególnienie	Wykonanie 2022 roku		Wykonanie 2023 roku		Wskaźniki %
		nakłady	k.j.	nakłady	k.j.	5:3
1	2	3	4	5	6	7
I.	KOSZTY BEZPOŚREDNIE	92 385 229	8,67	90 159 289	8,92	97,6
1.	Eksploatacja bieżąca	76 271 564	7,16	71 918 538	7,11	94,3
	materiały	33 643 336	3,16	27 221 526	2,69	80,9
	- paliwo	32 277 485	3,03	25 874 280	2,56	80,2
	- ogumienie	517 059	0,05	474 162	0,05	91,7
	- pozostałe materiały	848 792	0,08	873 084	0,09	102,9
	amortyzacja	9 254 453	0,87	9 491 640	0,94	102,6
	ubezpieczenia	1 447 361	0,14	1 372 690	0,14	94,8
	podatek od środków transportowych i opłaty	176 527	0,02	283 473	0,03	160,6
	wynagrodzenia bezpośrednie	25 930 683	2,43	27 275 582	2,70	105,2
	narzuty na wynagr	5 638 066	0,53	5 919 906	0,59	105,0
	woda mycie autobusów	157 425	0,01	147 700	0,01	93,8
	komunikacja bezprzewodowa	23 713	0,00	23 300	0,00	98,3
	usługa podwykonawstwa	0	0,00	181 371	0,02	0,0
	usługi obce	0	0,00	1 350	0,00	0,0
2.	Obsługa codzienna	1 771 080	0,17	1 877 794	0,19	106,0
3.	Obsługa techniczna	1 404 705	0,13	1 696 085	0,17	120,7
4.	Badanie techniczne	72 358	0,01	77 025	0,01	106,4
5.	Remonty i naprawy	12 865 522	1,21	14 589 847	1,44	113,4
II.	KOSZTY WYDZIAŁOWE	4 680 212	0,44	5 888 887	0,58	125,8
	<i>Koszt technologiczny</i>	<i>97 065 441</i>	<i>9,11</i>	<i>96 048 176</i>	<i>9,50</i>	<i>99,0</i>
III.	KOSZTY OGÓLNOZAKŁADOWE	6 013 688	0,56	6 088 092	0,60	101,2
IV.	KOSZTY OGÓŁEM	103 079 129	9,68	102 136 268	10,10	99,1
	wozokilometry	10 652 703,00		10 109 222,00		94,9

Sporządził: Dział Ekonomiczno-Księgowy

Tabela nr 4