

KARTA EWIDENCYJNA ZABYTKU RUCHOMEGO

1. Nazwa
Stoliki dla klientów cukierni (3 szt.)

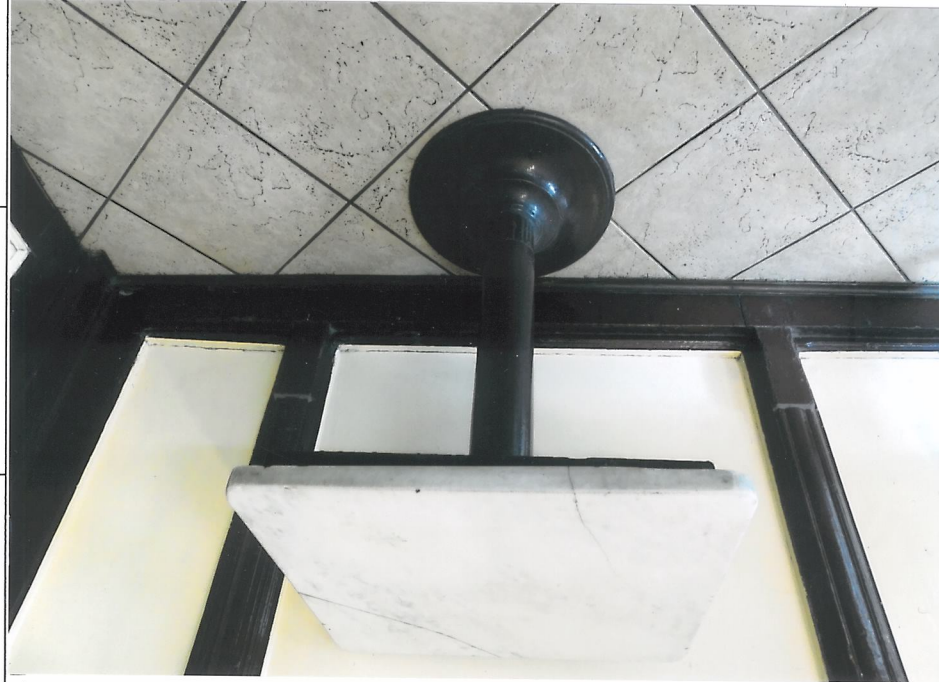
9. Styl
10. Czas powstania
Lata 30.te XX w.

11. Autor, szkoła, warsztat
Nieznany

2. Materiał, technika
Błat marmurowy, nożki żeliwne

12. Wymiary
1 stolik- wys. 75 cm, blat 50X50 cm
2 stolik- wys. 75 cm, blat 70X50 cm
3 stolik- wys. 75 cm, blat 50X50 cm
(wys./szer./głęb.; waga)

13. Liczba obiektów
3



15. Opis (znaki, sygnatury, napisy)
Stoliki stanowią stały element wyposażenia pomieszczenia sklepu cukierni. 1 stolik: na żeliwnej podstawie (gładki trzon, w dolnej części kanelurowany, okrągła podstawa), o kwadratowym marmurowym blacie.
2 stolik: na żeliwnej podstawie (trzon w głównej i dolnej części wzbogacony o wzór plasowy plecionki – geometrycznej, podstawa okrągła z prostokątnymi odnogami w formie krzyża), blat prostokątny.
3 stolik: blat kwadratowy, na żeliwnej podstawie (gładki trzon, w dolnej części kanelurowany , okrągła podstawa).

3. Miejscowość
Bydgoszcz

4. Adres i miejsce przechowywania
Młyny Rothera, ul. Mennica 10, 85-112 Bydgoszcz
(pierwotne miejsce Piekarnia Bigońscy,
ul. Świętojańska 2, 85-077 Bydgoszcz)

5. Przynależność administracyjna

województwo
kujawsko- pomorskie
powiat
grodzki
gmina
Bydgoszcz

6. Właściciel i jego adres

Park Kultury w Bydgoszczy
ul. Mennica 10, 85-112 Bydgoszcz

7. Formy ochrony

8. Opracowanie karty ewidencyjnej (autor, data i podpis)

mgr Monika Wolan, maj 2020

Wolan

(autor, data i podpis)

Obiekt stanowi część oryginalnego wyposażenia piekarnio-cukierni firmy Bigońscy. Piekarnia znajduje się w budynku narożnym w zwartej zabudowie ulicowej u zbiegu pierzei Świętojańska i ul. Gdańskiej. Kamienicę wzniesiono w latach 1911 -1912 wg projektu Paula Sellnera w stylu eklektycznym z elementami modernistycznymi dla mistrza piekarskiego Otto Riedla.

Kamienica ma kształt wieloboku, na planie litery „L”. W partii północno-zach. posesji między elewacją tylną kamienicy oraz ścianą budynków gospodarczych z przyległych parceli wbudowany został budynek piekarni założony na rzucie prostokąta zbliżonego do kwadratu, parterowy, murowany, tynkowany, częściowo z partią cokołową licowaną płytkami ceramicznymi. Od 1924 roku piekarnię prowadziła rodzina Bigońskich. Tradycja piekarni sięga do czasów zaboru pruskiego, w której znajduje się oryginalny piec pamiętający czasy cesarza Wilhelma II. Jej założycielem był Wincenty Bigoński, urodzony w 1893 roku w Gastrop w Westfalii, gdzie w 1912 roku zdał egzamin w zawodzie piekarniczym. W 1922 r. powrócił do Polski, gdzie podjął pracę w poznańskiej fabryce chleba. W 1924 roku w Bydgoszczy na rogu Świętojańskiej i Gdańskiej otworzył piekarnio-cukiernię prosperującą w niezmienniej formie do 2020 roku. Wincenty Bigoński po zdany w 1925 roku egzaminie mistrzowskim wyszkołił w zawodzie piekarza 30 uczniów, w tym dwóch swoich synów. Był Starszym Cechu Cukierników i przewodniczącym komisji egzaminacyjnej cechu. W 1939 roku po wkroczeniu do Bydgoszczy Niemców został wraz z rodziną wysiedlony do Łodzi, gdzie pracował w zawodzie piekarza. W 1945 roku po wyzwoleniu Bydgoszczy odzyskał skonfiskowaną przez okupanta piekarnię. Po śmierci Wincentego, w 1951 roku, piekarnię przejęli wdowa i bracia : Edmund i Zbigniew Bigońscy. Edmund został przyuczony do zawodu przez ojca, natomiast Zbigniew w 1951 r. po ukończeniu studiów wyższych zdał egzamin czeladniczy, dyplom mistrzowski w zawodzie piekarniczym zdobył w 1961 r., cukierniczy w 1970 r. Od 1999 r. zakład rodzinny prowadziła aż do zamknięcia Ilona Bigońska-Jankowska, córka Edmunda. W kwietniu 2020 roku Firma Bigońscy zamknęła działalność.

Oryginalne wyposażenie sklepu oraz sprzęty piekarnio- cukierni z czasów budowy zostały przeniesione do d. Młyna Rothera (obecnie adaptowane pod funkcje kulturalne).Eksponaty będą stanowiły świadectwo i ilustrację tradycji rzemiosła i kupiectwa.

18. Akta archiwalne, źródła ikonograficzne

1. Ak. M. B. sygn. 1060, 2163, 2166, : APB

ikonografia:

1. Widok witrzyny cukierni i piekarni W. Bigoński, 1939 r., Promocje Bydgoskie nr 12/1993, s.33

19. Adnotacje o inspekcjach, informacje o zmianach (data, imiona i nazwiska wypełniających)

20. Uwagi

Załączniki- fotografie, 3 wkładki

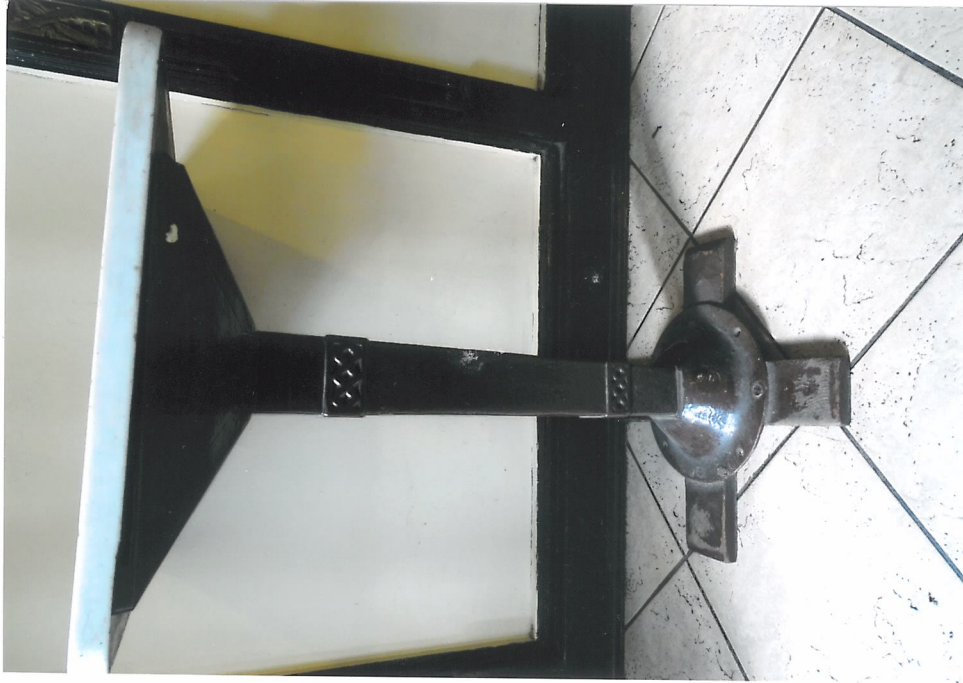
ZAŁĄCZNIK DO KARTY EWIDENCYJNEJ

Nr 1

1. Miejscowość Bydgoszcz
2. Gmina Bydgoszcz
3. Powiat grodzki
4. Województwo Kujawsko - pomorskie

5. Nazwa zabytku (jak w karcie), adres
Stoliki dla klientów cukierni(3 szt.)
Młyn Rothera ,ul. Mennica 10, 85-112 Bydgoszcz
(pierwotne miejsce: Piekarnia Bigońscy,
ul.Świętojańska2, 85-077 Bydgoszcz)

6. Zawartość załącznika
fotografie



Opracowanie załącznika:
(data i podpis) *Wolam*
mgr Monika Wolan
maj 2020



ZAŁĄCZNIK DO KARTY EWIDENCYJNEJ

Nr 2

1. Miejscowość Bydgoszcz	5. Nazwa zabytku (jak w karcie), adres Stoliki dla Klientów cukierni(3 szt.) Młyny Rothera ,ul. Mennica 10, 85-112 Bydgoszcz (pierwotne miejsce: Piekarnia Bigońscy, ul.Świętojańska2, 85-077 Bydgoszcz)	6. Zawartość załącznika fotografie
2. Gmina Bydgoszcz		
3. Powiat grodzki		
4. Województwo Kujawsko - pomorskie		



Opracowanie załącznika:
(data i podpis)
mgr Monika Wolan
maj 2020



ZAŁĄCZNIK DO KARTY EWIDENCYJNEJ

Nr 3

1. Miejscowość Bydgoszcz	5. Nazwa zabytku (jak w karcie), adres	6. Zawartość załącznika
2. Gmina Bydgoszcz	Stoliki dla klientów cukierni(3 szt.) Młyny Rothera, ul. Mennica 10,85-112 Bydgoszcz (piewotne miejsce: Piekarnia Bigońscy, ul. Świętojańska 2, 85-077 Bydgoszcz)	fotografie
3. Powiat grodzki		
4. Województwo Kujawsko - pomorskie		



Opracowanie załącznika:
(data i podpis) *Monika Wolan*
mgr Monika Wolan
maj 2020

