

Uproszczona inwentaryzacja dendrologiczna i plan ochrony zieleni

Zadanie inwestycyjne

Budowa placu zabaw przy Szkole Podstawowej nr 3 w Płocku

Adres robót:

Płock ul. Królowej Jadwigi 4


Dz. Nr Ew. 387/1

Inwestor:

Gmina Miasto Płock

Stary Rynek 1, 09-400 Płock

Data opracowania: luty 2024

Opracował mgr inż. Wojciech Błaszczak	Up.konstr-bud. Bez ogr. Nr ew. MAZ/0465/PBKb/18	 mgr inż. Wojciech Błaszczak Uprawnienia budowlane do projektowania bez ograniczeń w specjalności konstrukcyjno-budowlanej nr ewid. MAZ/0465/PBKb/18
---	---	--

1. WARUNKI FORMALNO PRAWNE

1. Lokalizacja inwestycji i ogólny opis

Inwestycja zlokalizowana jest w 09-400

Płock ul. Królowej Jadwigi 4

Dz. Nr Ew. 387/1

Teren na którym będzie realizowana inwestycja zlokalizowany jest w centrum miasta.

Zakres inwestycji obejmuje montaż elementów placu zabaw ze strefami bezpieczeństwa wykonanymi z piasku gr.30cm .

Teren inwestycji



3. Widok drzewostanu terenu inwestycji –wg. zał nr 1 i rys nr 2

4. Wykaz aktów prawnych i przepisów

- Ustawa o ochronie przyrody ustawa z dnia 16 kwietnia 2004 r. o ochronie przyrody (Dz. U. z 2016 r. poz. 2134, ze zm.);
- Ustawa o planowaniu i zagospodarowaniu przestrzennym ustawa z dnia 27 marca 2003 r. o planowaniu i zagospodarowaniu przestrzennym (Dz. U. z 2017 r. poz. 1073);
- Ustawa Prawo ochrony środowiska ustawa z dnia 27 kwietnia 2001 r. Prawo ochrony środowiska (Dz. U. z 2017 r. poz. 519, ze zm.).

oraz aktów miejscowych:

- Zarządzenia nr 2738 Prezydenta Miasta Płocka z dnia 14 października 2021 r. zmienione Zarządzeniem Nr 3292/2022 Prezydenta Miasta Płocka z dnia 29 kwietnia 2022 r. w sprawie: Ustalenia zasad ochrony zieleni przy planowaniu i realizacji inwestycji miejskich
- Przepisy prawne oraz opracowanie określają obowiązek właściwego zabezpieczenia istniejących drzew na placu budowy. Obowiązek ten spoczywa na wykonawcy robót, także na inwestorze.

5. Wpływ planowanej budowy na istniejące drzewa

W celu zabezpieczenia pni drzew oraz systemów korzeniowych przed negatywnym wpływem robót budowlanych wyznaczono Strefy Ochronne Drzew (SOD). SOD obejmuje przestrzeń, w której rozwijają się korzenie drzewa w odległości promienia korony powiększonej o 1,5 m. Urządzenia zostały tak wkomponowane w teren aby zminimalizować wpływ prowadzonych prac na uszkodzenia systemów korzeniowych oraz pni drzew. W związku z tym drzewa nr 5 i 24 wymagają przesadzenia. Miejsce na terenie szkoły zostanie wskazane przez dyrekcję szkoły.

Zaprojektowane elementy placów zabaw (strefy bezpiecznego upadku-30cm piasku 0,25-8mm lub żwiru płukanego gładko –krawędziowego o granulacji ziaren 2-8mm) w niewielkim zakresie wchodzi w SOD lecz nie wchodzi w strefę rzutu korony drzewa.

Zestaw nr 4 wchodzi w SOD drzewa nr 19-ok. 40cm i ok. 30cm w SOD drzewa nr 7

Zestaw nr 6 wchodzi w SOD drzewa nr 14k. -70cm nr 13 ok. 100cm nr 10 ok. 70cm

Zestaw nr 1 wchodzi w SOD drzewa nr 12. -70cm nr 8 ok. 70cm nr 11 ok. 80cm

Oprócz systemu korzeniowego, na uszkodzenia mechaniczne podczas prowadzonej inwestycji budowlanej, narażone są pnie drzew które będą zabezpieczone odpowiednim ogrodzeniem.

6. Wytyczne dotyczące zabezpieczeń drzew:

Lokalizację ogrodzenia pokazano na rysunku w cz. graficznej

Ogrodzenie powinno mieć wysokość min. 1,8 m, dobrze widoczne.

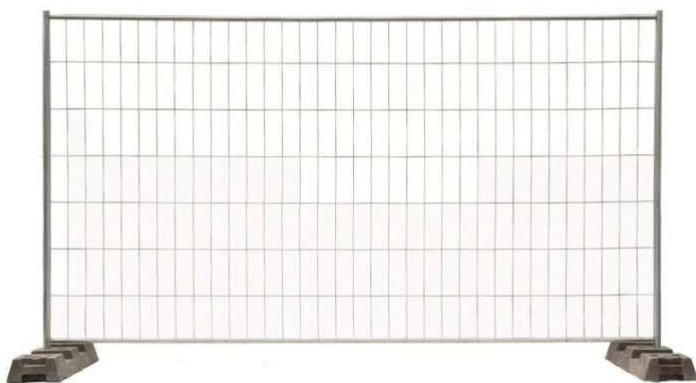
Ogrodzenie powinno być wyposażone w tabliczkę z informacją co podlega ochronie :

Informacja na tabliczce

„Strefa Ochronna Drzewa –Nie wchodzić nie przesuwac ogrodzenia, nie składować materiałów”

Proponuję się wykonanie ogrodzenia mobilnego

Przykładowy panel ogrodzeniowy



Ze względu na zastosowanie ogrodzenia nie przewiduje się zabezpieczenia pni deskami.

Na terenie inwestycji, należy wyeliminować wszelką komunikację (w tym pieszą) ze strefy systemu korzeniowego drzewa.

Wykopy w strefie korzeniowej drzew

Wszelkie wykopy i inne czynności w obszarze SOD należy wykonywać ręcznie aby zminimalizować ryzyko uszkodzenia korzeni i zaburzenia statyki drzew.

Z uwagi na konieczność prowadzenia prac budowlanych w strefie korzeniowej drzew, zachodzi konieczność stałego nadzoru dendrologicznego w okresie prowadzenia prac.

W trakcie prowadzenia robót należy stosować karty informacyjne do standardów ochrony drzew w procesach inwestycyjnych miasta Płocka.

W obszarze SOD obowiązuje:

- Monitoring drzew przez nadzór dendrologiczny w czasie prowadzenia robót budowlanych;
- Staranne zabezpieczenie drzew poprzez wygrozdzenie ogrodzeniem ochronnym przed przystąpieniem do wykonywania robót;
- Zakaz ruchu maszyn i pojazdów w obszarze SOD;
- Zakaz składowania materiałów budowlanych i odpadów w obszarze SOD.

Pozostałe zalecenia :

a. Przed rozpoczęciem prac należy poinformować i uczulić pracowników budowy w zakresie przestrzegania zasad ochrony drzew.

c. Wykop pod ławy krawężników nie może być zlokalizowany bliżej pnia niż odległość 3 x średnica pnia, lecz nie mniej niż 2m. –**warunek spełniony**

d. W obrębie koron drzew nie należy składować materiałów budowlanych, ziemi z wykopów oraz innych materiałów utrudniających wymianę gazową między powietrzem a glebą w strefie korzeni drzew

e. zabrania się wykonywanie prac lub składowanie rzeczy skutkujących zagęszczeniem gleby oraz wylewanie jakichkolwiek pozostałości pobudowlanych

f. Prace ziemne oraz inne prace wykonywane ręcznie, z wykorzystaniem sprzętu mechanicznego lub urządzeń technicznych, wykonywane w obrębie korzeni, pnia lub korony drzewa lub w obrębie korzeni lub pędów krzewu, przeprowadza się w sposób najmniej szkodzący drzewom lub krzewom.

7.Uwagi końcowe

Wykonanie robót zabezpieczających drzewa i krzewy w prowadzonym procesie inwestycyjnym powinno być zgodne z technologią ogólnie stosowaną przez przedsiębiorstwa świadczące usługi ogrodnicze. W każdym przypadku wykonawca prac będzie odpowiedzialny, za jakość wykonania robót oraz za zgodność z Dokumentacją Projektową i Specyfikacją Techniczną.

Zestawienie drzew

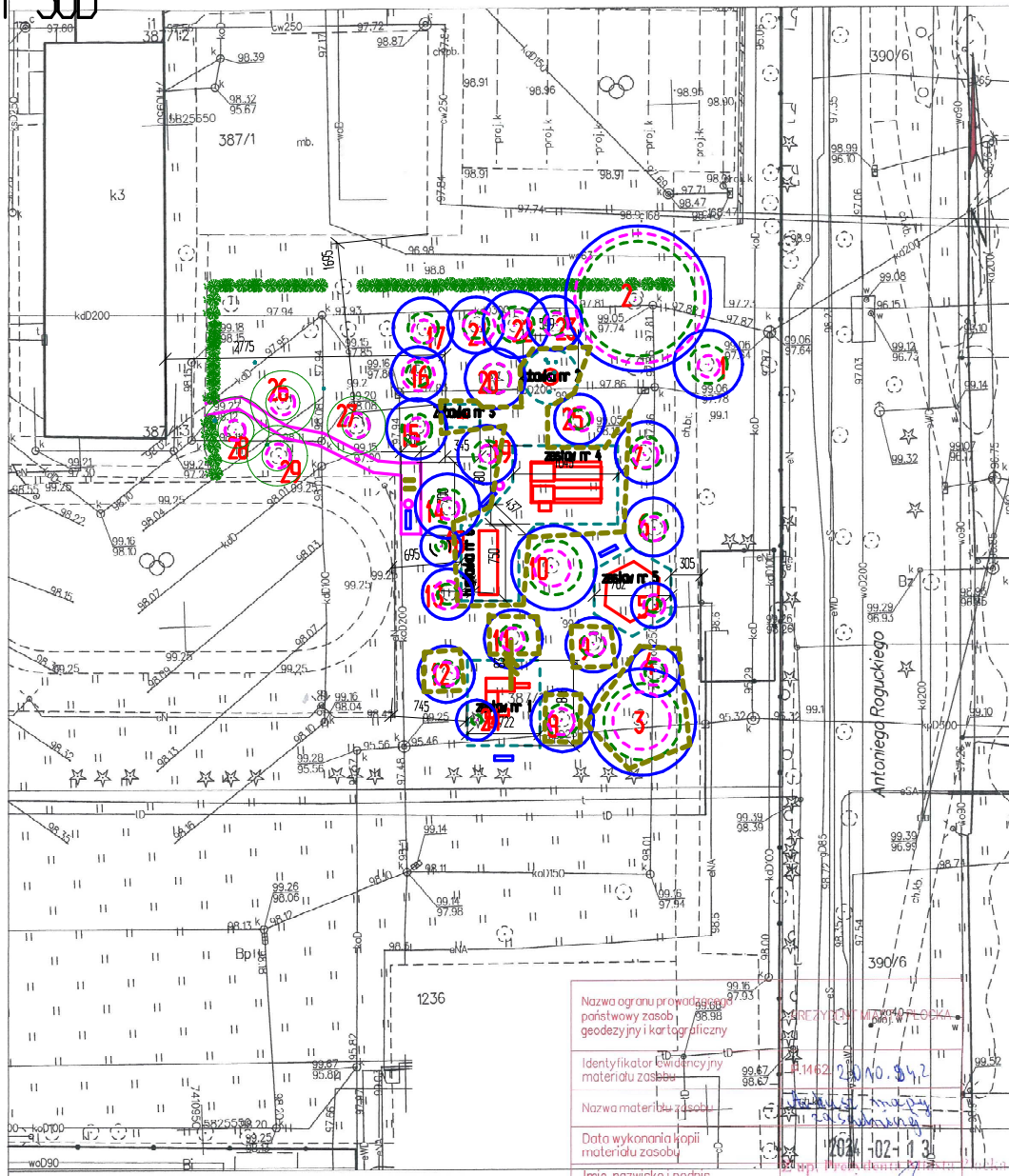
nr. wg. mapy	obwód na wys 5cm (cm)	obwód na wys 130cm	nazwa	średnica SOD(m)	progi krytyczne uszkodzenia drzewa promień (m)
1	21	36	wierzba	6,8	1,08
2	200	215	dąb	14,4	6,45
3	80/30	95	wierzba	10,6	2,85
4	34	43	jesion wyniosły	5	1,3
5	23	35	grab	3,7	1,05
6	27	39	grab	5,8	1,2
7	33	42	dąb	6,2	1,26
8	32	43	brzoza	6,2	1,3
9	29	35	jarząb	5,4	1,1
10	58	60	platan	8,4	1,8
11	29/13	38	klon	5,8	1,14
12	25	40	klon	5,6	1,2
13	34	47	klon	5	1,41
14	26	35	buk	6,4	1,05
15	23	38	kasztanowiec	6	1,14
16	40	53	kasztanowiec	5,4	1,6
17	29	38	wiśnia	6	1,14
18			jałowiec	4	
19	22	30	lipa	5,8	0,9
20	37	50	sosna	6	1,5
21	40	54	wisnia	5,6	1,6
22	28	46	wiśnia	6,6	1,38
23	26	40	wiśnia	5,4	1,2
24			cis	4	
25	25	40	kasztanowiec	5	1,2
26	57	41	wiąz	6,4	1,2
27	36	25	lipa	5,8	1,2
28	43	33	klon	7	1
29	50	38	klon	6	1,2

Lokalizacja urządzeń placu zabaw oraz elem. malej architektury i SOD

Województwo: mazowieckie
Powiat: M. Płock
Jednostka ewidencyjna: 146201_1, M. Płock
Obręb: 0004, Łukasiewiczza

PROJEKT MAŁYCH ARCHITEKTURY
SKALA 1:500

Układ odniesienia: PL-E-TRF89, układ wsp. płaskich: PL-2000 strefa 7 (21°), układ wys.: PL-EVRF2007-NH



Nazwa ogrodu prowadzącego państwowy zasób geodezyjny i kartograficzny	146201_1_0004
Identyfikator ewidencyjny materiału zasobu	146201_1_0004_02_1_34
Nazwa materiału zasobu	146201_1_0004_02_1_34
Data wykonania kopii materiału zasobu	2024-02-13
Imię, nazwisko i podpis osoby reprezentującej organ	<i>Paweł Białawski</i>

Płock dn. 13.02.2024
Sporządził(a) wydruk: Paweł Białawski

strefy bezpieczeństwa
PIASEK

elementy placu zabaw

żywoplot (ligustr)

chodnik (kostka betonowa 6cm) szer 120cm

chodnik bez obrzeży z oporem betonowym 10x15cm
na podsypce 7cm

ławki l=180cm

kosze na śmieci

stojaki na rowery -2 szt

URZĄDZENIA PLACU ZABAW

- 1-urządzenie wielofunkcyjne
- 2-karuzela tarczowa
- 3-bujak sprężynowy
- 4-zestaw tuba
- 5-piramida
- 6-huśtawka

cis -nr 24 do przesadzenia
grab-nr5

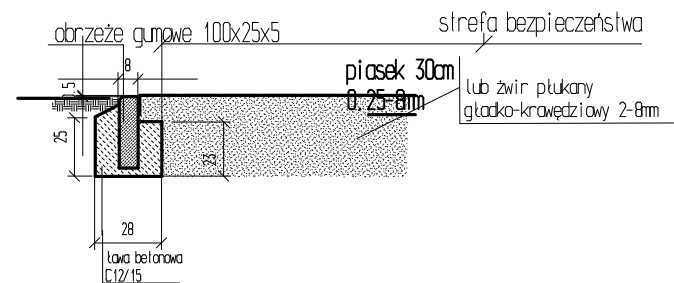
rzut korony drzewa

strefa ochrony drzewa
średnica rzutu korony +1.5m

progi krytyczne uszkodzenia drzew

ogrodzenie 180cm tymczasowe mobilne
na czas wykonywania prac w celu ochrony drzew

PRZEKRÓJ PRZEZ NAWIERZCHNIĘ PIASKOWĄ



Dok. Fot drzew

