

PROGRAM FUNKcjONALNO – UŻYTKOWY

- I. NAZWA ZAMÓWIENIA : REMONT CZĘŚCI BUDYNKU OD STRONY UL. BIAŁEJ W ZAKRESIE PRZYBUDÓWKI POMIĘDZY GARAŻAMI W BUDYNKU PRZY UL. OGRODOWEJ 5/7 W WARSZAWIE, BĘDĄCEGO WŁASNOŚCIĄ WOJEWÓDZKIEGO FUNDUSZU OCHRONY ŚRODOWISKA I GOSPODARKI WODNEJ W WARSZAWIE
- II. OBIEKTY: BUDYNEK WFOŚiGW W WARSZAWIE
- III. ADRES: UL. OGRODOWA 5/7, 00-893 WARSZAWA
- IV. NAZWY I KODY:

DZIAŁ 71000000-8- USŁUGI ARCHITEKTONICZNE, BUDOWLANE, INŻYNIERYJNE I KONTROLNE

GRUPY ROBÓT:

71220000-6 USŁUGI PROJEKTOWANIA ARCHITEKTONICZNEGO

71240000-2 USŁUGI ARCHITEKTONICZNE, INŻYNIERYJNE I PLANOWANIA

71320000-7-USŁUGI INŻYNIERYJNE W ZAKRESIE PROJEKTOWANIA

KLASY ROBÓT:

71221000-3 - USŁUGI ARCHITEKTONICZNE W ZAKRESIE OBIEKTÓW BUDOWLANYCH

DZIAŁ 45000000-7-ROBOTY BUDOWLANE

GRUPY ROBÓT :

45100000-8-PRZYGOTOWANIE TERENU POD BUDOWĘ

45200000-9-ROBOTY BUDOWLANE W ZAKRESIE WZNOSZENIA KOMPLETNYCH OBIEKTÓW BUDOWLANYCH LUB ICH CZĘŚCI ORAZ ROBOTY INŻYNIERII ŁADOWEJ I WODNEJ.

45400000-1-ROBOTY WYKOŃCZENIOWE W ZAKRESIE OBIEKTÓW BUDOWLANYCH

KLASY ROBÓT:

45110000-1-ROBOTY W ZAKRESIE BURZENIA I ROZBIÓRKI OBIEKTÓW BUDOWLANYCH; ROBOTY ZIEMNE

45210000-2-ROBOTY BUDOWLANE W ZAKRESIE BUDYNKÓW

45260000-7 ROBOTY W ZAKRESIE WYKONYWANIA POKRYĆ I KONSTRUKCJI DACHOWYCH I INNE PODOBNE ROBOTY SPECJALISTYCZE

45320000-6-ROBOTY IZOLACYJNE

45410000-4-TYNKOWANIE

45440000-3-ROBOTY MALARSKIE I SZKLARSKIE

45450000-6-ROBOTY BUDOWLANE WYKOŃCZENIOWE POZOSTAŁE

KATEGORIE ROBÓT:

45111000-8-ROBOTY W ZAKRESIE BURZENIA, ROBOTY ZIEMNE

45321000-3-IZOLACJA CIEPLNA

45324000-4-ROBOTY W ZAKRESIE OKŁADZINY TYNKOWEJ

45442000-7-NAKŁADANIE POWIERZCHNI KRYJĄCYCH

45453000-7-ROBOTY REMONTOWE I RENOWACYJNE

- V. NAZWA ZAMAWIAJĄCEGO: WOJEWÓDZKI FUNDUSZ OCHRONY ŚRODOWISKA I GOSPODARKI WODNEJ W WARSZAWIE
- VI. PROGRAM OPRACOWAŁ : BENSA KRZYSZTOF ŻMUDZKI, UL. STARODOMASZOWSKA 30/48, 25-315 KIELCE
- VII. SPIS ZAWARTOŚCI :

1. STRONA TYTUŁOWA
2. SPIS TREŚCI
3. CZĘŚĆ OPISOWA
4. CZĘŚĆ INFORMACYJNA

SPIS TREŚCI

1.	CZĘŚĆ OPISOWA	4
1.1	OPIS OGÓLNY PRZEDMIOTU ZAMÓWIENIA	4
1.1.1	CHARAKTERYSTYCZNE PARAMETRY OKREŚLAJACE WIELKOŚĆ OBIEKTÓW I OGÓLNY ZAKRES ROBÓT BUDOWLANYCH I INSTALACYJNYCH	5
1.1.2	AKTUALNE UWARUNKOWANIA WYKONANIA PRZEDMIOTU ZAMÓWIENIA	11
1.1.2.1	UWARUNKOWANIA FORMALNO-PRAWNE	11
1.1.2.2	UWARUNKOWANIA TECHNICZNE I FUNKCJONALNE	14
1.2	OPIS WYMAGAŃ ZAMAWIAJĄCEGO W STOSUNKU DO PRZEDMIOTU ZAMÓWIENIA.....	15
1.2.1	WYMAGANIA W ZAKRESIE DOKUMENTACJI BUDOWLANEJ, WYKONAWCZEJ I POWYKONAWCZEJ ORAZ SPECYFIKACJI TECHNICZNYCH WYKONANIA I ODBIORU ROBÓT	15
1.2.2	WYMAGANIA W ZAKRESIE REALIZACJI ROBÓT BUDOWLANYCH	19
1.2.3	UWARUNKOWANIA ZWIĄZANE Z FUNKCJONOWANIEM OBIEKTU W CZASIE PROWADZENIA ROBÓT	21
1.2.4	PRZYGOTOWANIE TERENU BUDOWY.....	22
1.2.5	SZCZEGÓŁOWE WYMAGANIA ZAMAWIAJĄCEGO PRZY REALIZACJI ROBÓT BUDOWLANYCH I INSTALACYJNYCH	24
1.2.5.1	WYMAGANIA W ZAKRESIE ARCHITEKTURY, KONSTRUKCJI I WYKOŃCZENIA POMIESZCZEŃ ORAZ ROBÓT INSTALACYJNYCH	24
1.2.6	ROBOTY WYKOŃCZENIOWE	28
1.2.7	ZAGOSPODAROWANIE TERENU	28
1.2.8	WYMAGANIA DOTYCZĄCE MATERIAŁÓW, BADAŃ I ODBIORU ROBÓT BUDOWLANYCH	28
1.2.9	UBEZPIECZENIE I GWARANCJA	30
1.2.10	OCHRONA ŚRODOWISKA.....	30
2	CZĘŚĆ INFORMACYJNA	32
2.1	DOKUMENTY POTWIERDZAJĄCE ZGODNOŚĆ ZAMIERZENIA BUDOWLANEGO Z WYMAGANIAMI WYNIKAJĄCYMI Z ODRĘBNYCH PRZEPISÓW	32

Remont części budynku od strony ul. Białej w zakresie przybudówki pomiędzy garażami w budynku przy ul. Ogrodowej 5/7 w Warszawie, będącego własnością WFOŚiGW w Warszawie.

2.2	OŚWIADCZENIE ZAMAWIAJĄCEGO STWIERDZAJĄCE JEGO PRAWO DO DYSPONOWANIA NIERUCHOMOŚCIĄ NA CELE BUDOWLANE	32
2.3	PRZEPISY PRAWNE I NORMY ZWIĄZANE Z PROJEKTOWANIEM I WYKONANIEM ZAMIERZENIA BUDOWLANEGO	32
2.4	INNE POSIADANE INFORMACJE I DOKUMENTY NIEZBĘDNE DO ZAPROJEKTOWANIA ROBÓT BUDOWLANYCH	35
2.4.1	KOPIA MAPY ZASADNICZEJ	35
2.4.2	WYNIKI BADAŃ GRUNTOWO-WODNYCH NA TERENIE BUDOWY DLA POTRZEB POSADOWIENIA OBIEKTÓW	35
2.4.3	ZALECENIA KONSERWATORSKIE KONSERWATORA ZABYTKÓW	36
2.4.4	INWENTARYZACJĘ ZIELENI.....	36
2.4.5	DANE Z ZAKRESU OCHRONY ŚRODOWISKA	36
2.4.6	POMIARY RUCHU DROGOWEGO, HAŁASU I INNYCH UCIAŹLIWOŚCI.....	36
2.4.7	INWENTARYZACJĘ LUB DOKUMENTACJĘ OBIEKTÓW BUDOWLANYCH, JEŻELI PODLEGAJĄ ONE PRZEBUDOWIE, ODBUDOWIE, ROZBUDOWIE, NADBUDOWIE, ROZBIÓRKOM LUB REMONTOM W ZAKRESIE ARCHITEKTURY, KONSTRUKCJI, INSTALACJI I URZĄDZEŃ TECHNOLOGICZNYCH, A TAKŻE WSKAZANIA ZAMAWIAJĄCEGO DOTYCZĄCE ZACHOWANIA URZĄDZEŃ NAZIEMNYCH I PODZIEMNYCH ORAZ OBIEKTÓW PRZEWIDZIANYCH DO ROZBIÓRKI I EWENTUALNE UWARUNKOWANIA TYCH ROZBIÓREK.....	37
2.4.8	POROZUMIENIA, ZGODY LUB POZWOLENIA ORAZ WARUNKI TECHNICZNE I REALIZACYJNE ZWIĄZANE Z PRZYŁĄCZENIEM OBIEKTU DO ISTNIEJĄCYCH SIECI WODOCIĄGOWYCH, KANALIZACYJNYCH, CIEPLNYCH, GAZOWYCH, ENERGETYCZNYCH I TELETECHNICZNYCH ORAZ DRÓG SAMOCHODOWYCH, KOLEJOWYCH LUB WODNYCH	37
2.4.9	DODATKOWE WYTYCZNE INWESTORSKIE I UWARUNKOWANIA ZWIĄZANE Z BUDOWĄ I JEJ PRZEPROWADZENIEM.	37

1. CZĘŚĆ OPISOWA

Niniejszy program funkcjonalno-użytkowy stanowi wytyczne do opracowania dokumentacji, w związku z czym, dopuszcza się dokonywanie w fazie projektowania niezbędnych zmian co do proponowanych rozwiązań budowlanych przez Wykonawcę, po uzyskaniu akceptacji Zamawiającego oraz służy do przygotowania oferty szczególnie w zakresie obliczenia ceny oferty. Wszelkie odstępstwa od programu funkcjonalno-użytkowego nie będą wpływać na wartość niniejszego zamówienia publicznego.

Przedmiotem zamówienia jest wykonanie dokumentacji, a następnie robót budowlanych polegających na remoncie części budynku od strony ul. Białej w zakresie przybudówki pomiędzy garażami w budynku przy ul. Ogrodowej 5/7 w Warszawie, będącego własnością Wojewódzkiego Funduszu Ochrony Środowiska i Gospodarki Wodnej w Warszawie.

Dokumentację oraz roboty budowlane należy wykonać zgodnie z zapisami niniejszego PFU oraz Specyfikacji Warunków Zamówienia (SWZ). W razie wystąpienia jakichkolwiek wątpliwości lub niezgodności w wyżej wymienionych dokumentach Wykonawca ma obowiązek zwrócić się do Zamawiającego w celu wyjaśnienia i uzgodnienia właściwych rozwiązań projektowych.

1.1 OPIS OGÓLNY PRZEDMIOTU ZAMÓWIENIA

Na Wykonawcy w ramach realizacji niniejszego zamówienia publicznego spoczywa obowiązek opracowania dokumentacji oraz zgodnie z nią wykonanie robót budowlanych polegających na remoncie części budynku od strony ul. Białej w zakresie przybudówki pomiędzy garażami w budynku przy ul. Ogrodowej 5/7 w Warszawie, będącego własnością Wojewódzkiego Funduszu Ochrony Środowiska i Gospodarki Wodnej w Warszawie obejmujących co najmniej:

- wykonanie dokumentacji obejmującej realizację przewidywanych prac budowlanych,
- wykonanie przedmiaru robót i kosztorysu inwestorskiego,
- specyfikacje techniczne wykonania i odbioru robót,
- wykonanie robót budowlanych i wykończeniowych zgodnie z opracowaną dokumentacją,

Remont części budynku od strony ul. Białej w zakresie przybudówki pomiędzy garażami w budynku przy ul. Ogrodowej 5/7 w Warszawie, będącego własnością WFOŚiGW w Warszawie.

- wykonanie robót towarzyszących w tym wykończeniowych i adaptacyjnych zgodnie z uprzednio wykonaną i zatwierdzoną przez Zamawiającego dokumentacją
- uzyskanie wymaganych odbiorów i przekazanie inwestycji do użytkowania Zamawiającemu.

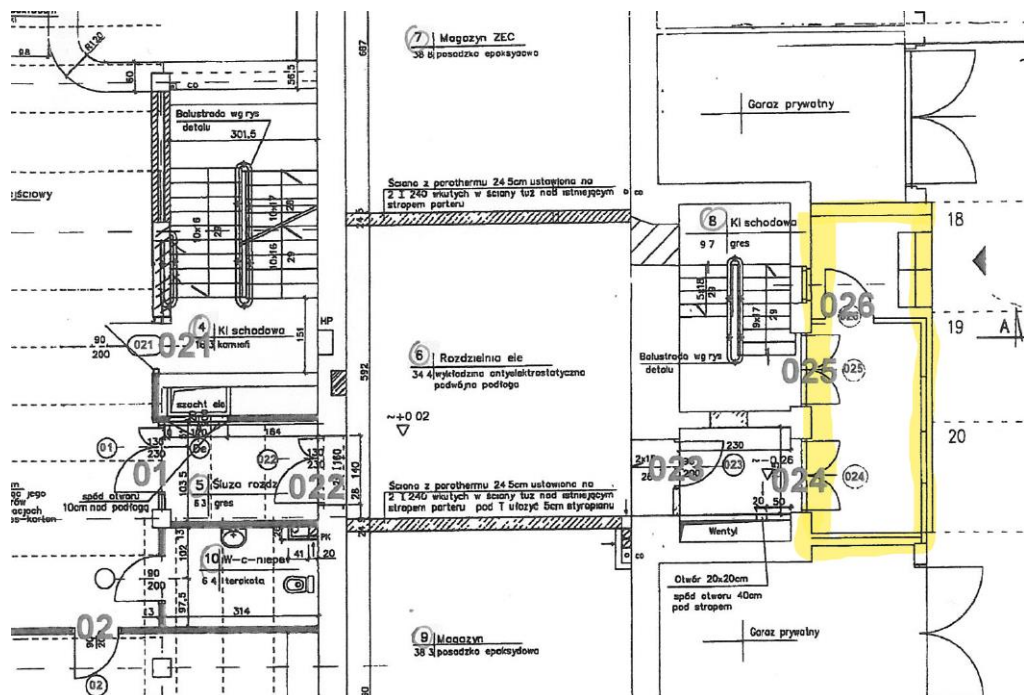
W chwili obecnej stan techniczny wejścia do budynku WFOŚiGW od strony zachodniej można uznać jako zły. Płytki na cokole i schodach zewnętrznych odpajają się od podłoża, rynny i rury spustowe są niekompletne i nieszczelne. Ściany w okolicy wejścia mają wyraźne ubytki tynku oraz ślady zawilgocenia elewacji.

1.1.1 CHARAKTERYSTYCZNE PARAMETRY OKREŚLAJĄCE WIELKOŚĆ OBIEKTÓW I OGÓLNY ZAKRES ROBÓT BUDOWLANYCH I INSTALACYJNYCH

Poniżej przedstawiono charakterystyczne wielkości dotyczące budynku oraz jego części objętych zamówieniem oraz ogólny zakres robót budowlanych.

Parametry powierzchniowe i kubaturowe:

- Powierzchnia użytkowa budynku: 2685,65 m²
- Rzut wejścia zachodniego przeznaczanego do remontu:



Remont części budynku od strony ul. Białej w zakresie przybudówki pomiędzy garażami w budynku przy ul. Ogrodowej 5/7 w Warszawie, będącego własnością WFOŚiGW w Warszawie.

- Liczba kondygnacji: 4 nadziemne + podpiwniczenie
- Lokalizacja części budynku przeznaczonej do remontu: wejściu od strony zachodniej



Widok wejścia od strony zachodniej do budynku WFOŚiGW w Warszawie.

Poniżej przedstawiono stan istniejący wejścia przeznaczonego do remontu:



Widok wejścia przeznaczonego do remontu.

Remont części budynku od strony ul. Białej w zakresie przybudówki pomiędzy garażami w budynku przy ul. Ogrodowej 5/7 w Warszawie, będącego własnością WFOŚiGW w Warszawie.



Widok wejścia przeznaczonego do remontu.



Widok wejścia przeznaczonego do remontu.

Remont części budynku od strony ul. Białej w zakresie przybudówki pomiędzy garażami w budynku przy ul. Ogrodowej 5/7 w Warszawie, będącego własnością WFOŚiGW w Warszawie.



Widok cokołu przeznaczonego do remontu oraz konstrukcji fasady aluminiowej przeznaczonej do oklejenia folią zgodnie z opracowaną przez Wykonawcę dokumentacją.



Widok schodów przeznaczonych do remontu oraz fragmentu uszkodzonej elewacji podlegającej naprawie w ramach Zamówienia.

Remont części budynku od strony ul. Białej w zakresie przybudówki pomiędzy garażami w budynku przy ul. Ogrodowej 5/7 w Warszawie, będącego własnością WFOŚiGW w Warszawie.



Widok wieszaka na flagi przeznaczonego do demontażu.



Widok schodów przeznaczonych do remontu oraz fragmentu uszkodzonej elewacji podlegającej naprawie w ramach Zamówienia.

Remont części budynku od strony ul. Białej w zakresie przybudówki pomiędzy garażami w budynku przy ul. Ogrodowej 5/7 w Warszawie, będącego własnością WFOŚiGW w Warszawie.



Widok konstrukcji fasady aluminiowej przeznaczonej do oklejenia folią zgodnie z opracowaną przez Wykonawcę dokumentacją oraz zadania z pleksi do wyczyszczenia w ramach prac modernizacyjnych.



Widok wnętrza wiatrołapu, w tym uszkodzonej w wyniku kontaktu z konstrukcją fasady posadzki z płytek gresowych, którą należy naprawić w ramach niniejszego Zamówienia poprzez wymianę uszkodzonych fragmentów okładzin.

Zakres robót budowlanych i instalacyjnych:

Remont części budynku od strony ul. Białej w zakresie przybudówki pomiędzy garażami w budynku przy ul. Ogrodowej 5/7 w Warszawie, będącego własnością WFOŚiGW w Warszawie.

- Wymiana istniejących okładzin schodów oraz cokołu z płytek ceramicznych,
- Demontaż istniejących i montaż nowych rynien i rur spustowych,
- Naprawa ubytków i uszkodzeń elewacji wraz z malowaniem farbami elewacyjnymi całej powierzchni ścian wokół zachodniego wejścia do budynku WFOŚiGW w Warszawie,
- Oklejenie konstrukcji fasady aluminiowej (zabudowy wejścia) folią samoprzylepną,
- Wymiana kompletu uszczelek przy fasadzie aluminiowej stanowiącej zabudowę wejścia do budynku,
- Demontaż istniejących i montaż nowych oklein na szybach zgodnie z projektem opracowanym przez Wykonawcę i zaakceptowanym przez Zamawiającego,
- Wyczyszczenie istniejącego zadaszenia z pleksi,
- Naprawa uszkodzonych płytek wewnątrz wiatrołapu w okolicach połączenia z konstrukcją fasady,
- Demontaż istniejącego wieszaka na flagi.
- Pozostałe roboty towarzyszące związane z naprawą tynków wewnętrznych uzupełnieniem i naprawą posadzek, malowaniem ścian i sufitów, ewentualnym odtworzeniem uszkodzonych w wyniku prac chodników, dróg i trawników.

1.1.2 AKTUALNE UWARUNKOWANIA WYKONANIA PRZEDMIOTU ZAMÓWIENIA

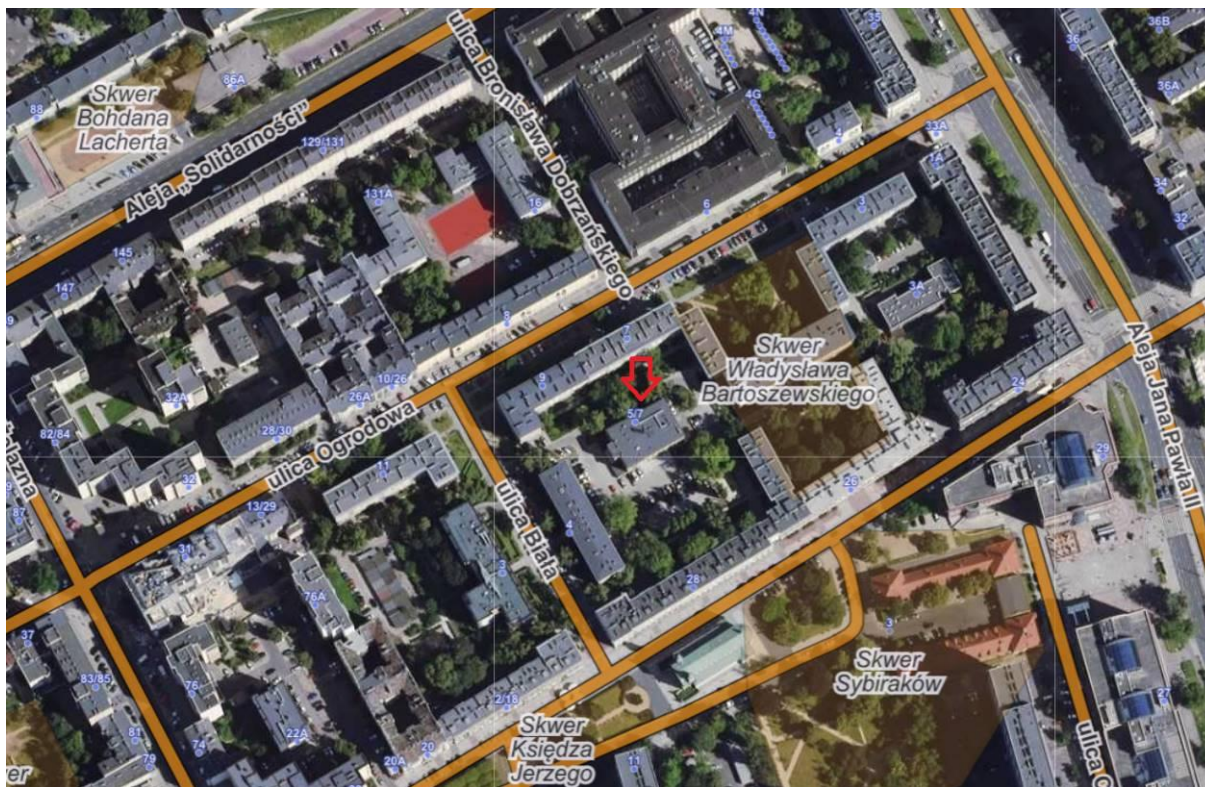
1.1.2.1 UWARUNKOWANIA FORMALNO-PRAWNE

Organizacją wdrażającą projekt jest Wojewódzki Fundusz Ochrony Środowiska i Gospodarki Wodnej w Warszawie z siedzibą przy ul. Ogrodowej 5/7 w Warszawie. Wojewódzki Fundusz Ochrony Środowiska i Gospodarki Wodnej w Warszawie widnieje w rejestrze pod numerem REGON 142148155 oraz NIP 5252088391

Remont części budynku od strony ul. Białej w zakresie przybudówki pomiędzy garażami w budynku przy ul. Ogrodowej 5/7 w Warszawie, będącego własnością WFOŚiGW w Warszawie.

Wojewódzki Fundusz Ochrony Środowiska i Gospodarki Wodnej w Warszawie działa na podstawie:

- Ustawy z dnia 27 kwietnia 2001 r. Prawo ochrony środowiska (Dz. U. z 2021 r. poz. 1973) – Rozdział 4 (Finansowanie ochrony środowiska i gospodarki wodnej)
- Rozporządzenia Ministra Środowiska z dnia 13 grudnia 2017 r. w sprawie trybu działania organów wojewódzkich funduszy ochrony środowiska i gospodarki wodnej.
- Innych, obowiązujących w zakresie prowadzonej działalności przepisów prawa.



Lokalizacja Wojewódzkiego Funduszu Ochrony Środowiska i Gospodarki Wodnej w Warszawie.

Wojewódzki Fundusz Ochrony Środowiska i Gospodarki Wodnej w Warszawie działa od 1993 roku. Został powołany na podstawie przepisów ustawy z dnia 31 stycznia 1980 r. o ochronie i kształtowaniu środowiska. Od 2001 roku działalność Funduszu regulują przepisy ustawy z dnia 27 kwietnia 2001 r. Prawo ochrony środowiska, zgodnie z którą organami Funduszu są: Rada Nadzorcza i Zarząd.

Misja instytucji, czyli wspomaganie przedsięwzięć realizowanych na rzecz gospodarki naturalnej, jest wypełniana poprzez m.in. aktywny udział w wypełnianiu zobowiązań ekologicznych, jakie Polska przyjęła wchodząc do Unii Europejskiej.

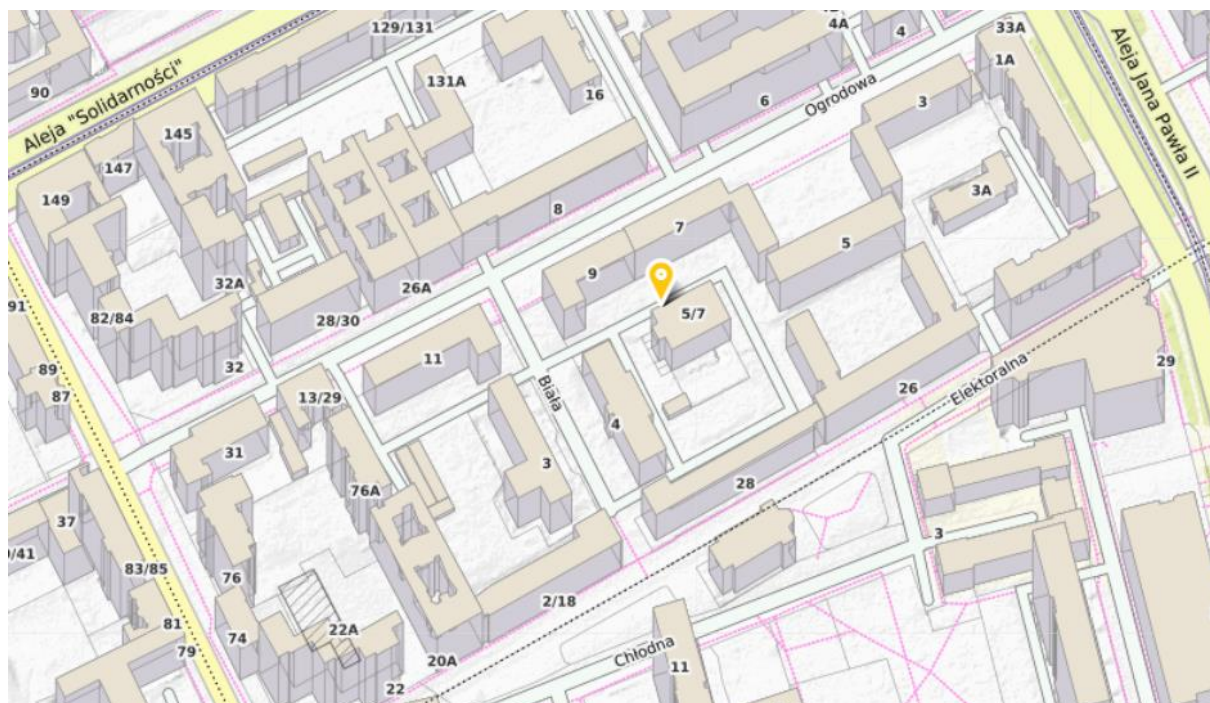
Remont części budynku od strony ul. Białej w zakresie przybudówki pomiędzy garażami w budynku przy ul. Ogrodowej 5/7 w Warszawie, będącego własnością WFOŚiGW w Warszawie.

Najważniejszym zadaniem Funduszu nie jest tylko dofinansowywanie inwestycji, ale i odpowiednie zarządzanie finansami Funduszu. Poszczególne zadania organizacji znajdują się w planie działalności oraz na liście priorytetowych przedsięwzięć, które są co roku aktualizowane.

WFOŚiGW w sposób priorytetowy wspiera takie przedsięwzięcia jak:

- ochrona atmosfery (np. OZE),
- edukacja ekologiczna,
- racjonalne gospodarowanie zasobami wodnymi,
- odpowiednie gospodarowanie odpadami.

Budynek zlokalizowany w Warszawie przy ul. Ogrodowej 5/7 będący siedzibą WFOŚiGW nie jest wpisany na listę zabytków, a teren obejmujący działki 84/1, 84/2, 84/3, 84/4, 84/5 oraz 85, 86, 87, 88 obręb 6-01-02 w Warszawie nie leży na obszarze objętym ochroną konserwatorską. Wszelkie prace koncepcyjne, a następnie roboty budowlane i instalacyjne należy wykonywać w taki sposób, aby spełniały obowiązujące normy i przepisy oraz charakteryzowały się najwyższą jakością z uwagi na charakter modernizowanego obiektu i jego funkcję.



Plan sytuacyjny obejmujący teren inwestycji wraz z najbliższym sąsiedztwem.

Remont części budynku od strony ul. Białej w zakresie przybudówki pomiędzy garażami w budynku przy ul. Ogrodowej 5/7 w Warszawie, będącego własnością WFOŚiGW w Warszawie.

Nieruchomości objęte niniejszym zamówieniem publicznym są własnością Wojewódzkiego Funduszu Ochrony Środowiska w Warszawie i Zamawiający posiada pełne prawo do dysponowania nimi na cele budowlane.

1.1.2.2 UWARUNKOWANIA TECHNICZNE I FUNKCJONALNE

Budynek Wojewódzkiego Funduszu Ochrony Środowiska i Gospodarki Wodnej w Warszawie jest zlokalizowany przy ul. Ogrodowej 5/7 na działce nr 84/5 obręb 6-01-02 w Warszawie. Grunty są własnością Wojewódzkiego Funduszu Ochrony Środowiska i Gospodarki Wodnej w Warszawie w związku z tym Zamawiający posiada prawo do dysponowania tymi nieruchomościami do celów budowlanych. Dojazd do budynku jest realizowany drogami asfaltowymi – ulicą Ogrodową oraz Białą.

Główne wejście do budynku znajduje się od strony południowej. Modernizowane w ramach niniejszego Zamówienia wejście znajduje się od strony zachodniej.

Budynek Wojewódzkiego Funduszu Ochrony Środowiska i Gospodarki Wodnej w Warszawie jest zaopatrywany w ciepło na potrzeby ogrzewania oraz ciepłej wody użytkowej z lokalnej sieci ciepłowniczej poprzez grupowy węzeł C.O i C.T. Zaprojektowano ogrzewanie wodne o parametrach 70/50 °C z rurociągów stalowych spawanych wyposażone w grzejniki stalowe z zaworami termostatycznymi oraz zaworami odcinającymi kulowymi.

Budynek Wojewódzkiego Funduszu Ochrony Środowiska i Gospodarki Wodnej w Warszawie został wybudowany w technologii tradycyjnej i charakteryzuje się następującymi elementami:

- posadzki cementowe,
- ściany fundamentowe murowane o współczynniku $U=0,40 \text{ W/m}^2\text{K}$,
- ściany zewnętrzne warstwowe murowane o współczynniku $U=0,40 \text{ W/m}^2\text{K}$,
- ściany wewnętrzne murowane,
- stropy międzykondygnacyjne żelbetowe,
- stropodach pokryty dachu z papy o współczynniku $U=0,26 \text{ W/m}^2\text{K}$,
- okna o współczynniku $U=1,50 \text{ W/m}^2\text{K}$,
- drzwi zewnętrzne o współczynniku $U=2,50 \text{ W/m}^2\text{K}$

Instalacja wentylacji w budynku wykonana jako mechaniczna nawiewno wywiewna. Wentylacja pracuje ciągle w godzinach pracy instytucji oraz dyżurnie w pozostałych godzinach dzięki zastosowaniu wentylatorów dwubiegowych. Źródłem ciepła dla ogrzewania budynku i ciepła

Remont części budynku od strony ul. Białej w zakresie przybudówki pomiędzy garażami w budynku przy ul. Ogrodowej 5/7 w Warszawie, będącego własnością WFOŚiGW w Warszawie.

technologicznego jest zmodernizowany grupowy węzeł ciepłowniczy zasilany w ciepło z sieci miejskiej.

Wentylacja mechaniczna została wyposażona w nagrzewnice elektryczne oraz wodne zasilane z węzła ciepłowniczego oraz agregaty chłodnicze zlokalizowane w maszynowni w piwnicy budynku.

1.2 OPIS WYMAGAŃ ZAMAWIAJĄCEGO W STOSUNKU DO PRZEDMIOTU ZAMÓWIENIA

Zaleca się dokonanie oględzin i wizji lokalnej w celu uzyskania niezbędnych informacji do dokonania prawidłowej wyceny. Szczegółowe wymagania dotyczące możliwości przeprowadzenia wizji lokalnej przez Wykonawcę składającego ryczałtową ofertę w na opracowanie dokumentacji i wykonanie robót budowlanych polegających na remoncie części budynku od strony ul. Białej w zakresie przybudówki pomiędzy garażami w budynku przy ul. Ogrodowej 5/7 w Warszawie, będącego własnością Wojewódzkiego Funduszu Ochrony Środowiska i Gospodarki Wodnej w Warszawie.

1.2.1 WYMAGANIA W ZAKRESIE DOKUMENTACJI BUDOWLANEJ, WYKONAWCZEJ I POWYKONAWCZEJ ORAZ SPECYFIKACJI TECHNICZNYCH WYKONANIA I ODBIORU ROBÓT

Przed przystąpieniem do robót polegających na remoncie części budynku od strony ul. Białej w zakresie przybudówki pomiędzy garażami w budynku przy ul. Ogrodowej 5/7 w Warszawie, będącego własnością Wojewódzkiego Funduszu Ochrony Środowiska i Gospodarki Wodnej w Warszawie Wykonawca musi opracować niezbędną dokumentację projektową, zawierającą minimum:

- dokumentację obejmującą proponowane rozwiązania technologiczne zaakceptowaną przez Zamawiającego przed przystąpieniem do robót budowlanych,
- kosztorysy szczegółowe wszystkich branż,
- specyfikacje techniczne wykonania i odbioru robót,
- szczegółowy harmonogram rzeczowo-finansowy.

Remont części budynku od strony ul. Białej w zakresie przybudówki pomiędzy garażami w budynku przy ul. Ogrodowej 5/7 w Warszawie, będącego własnością WFOŚiGW w Warszawie.

Projektant zobowiązany jest do przewidzenia i ujęcia w dokumentacji wszystkich robót towarzyszących wymaganych przy realizacji inwestycji. Wykonawca zobowiązany jest uzyskać od wszystkich autorów koncepcji i innych prac chronionych prawami autorskimi pełne majątkowe prawa autorskie oraz prawa zależne i przenieść je w całości na Zamawiającego w ramach wynagrodzenia ryczałtowego. Ponadto do obowiązków Wykonawcy należy zapewnienie Nadzoru Autorskiego przez cały okres realizacji inwestycji na bazie sporządzonych uprzednio projektów.

Dokumentacja określająca zakres robót budowlanych musi być opracowana w języku polskim, zgodnie z obowiązującymi przepisami budowlanymi i polskimi normami w szczególności:

- ustawą z dnia 7 lipca 1994 r. - Prawo budowlane. (Dz. U. 2023 poz. 682.)
- rozporządzeniem Ministra Rozwoju i Technologii z dnia 20 grudnia 2021 r. w sprawie szczegółowego zakresu i formy dokumentacji projektowej, specyfikacji technicznych wykonania i odbioru robót budowlanych oraz programu funkcjonalno-użytkowego (Dz. U. 2021 poz. 2454)
- rozporządzeniem Ministra Infrastruktury z dnia 12 kwietnia 2002 r. w sprawie warunków technicznych, jakim powinny odpowiadać budynki i ich usytuowanie (Dz. U. 2022 poz. 1225)
- rozporządzeniem Ministra Spraw Wewnętrznych i Administracji z dnia 17 września 2021 r. w sprawie uzgadniania projektu zagospodarowania działki lub terenu, projektu architektoniczno-budowlanego, projektu technicznego oraz projektu urządzenia przeciwpożarowego pod względem zgodności z wymaganiami ochrony przeciwpożarowej (Dz. U. 2021 poz. 1722)
- rozporządzeniem Ministra Rozwoju i Technologii z dnia 20 grudnia 2021 r. w sprawie określenia metod i podstaw sporządzania kosztorysu inwestorskiego, obliczania planowanych kosztów prac projektowych oraz planowanych kosztów robót budowlanych określonych w programie funkcjonalno-użytkowym (Dz. U. 2021 poz. 2458)
- rozporządzeniem Ministra Rozwoju z dnia 11 września 2020 r. w sprawie szczegółowego zakresu i formy projektu budowlanego, (Dz. U. 2022 poz. 1679)
- obowiązującymi normami w Polsce i DTR, instrukcjami urzędzeń,
- innymi obowiązującymi przepisami.

Remont części budynku od strony ul. Białej w zakresie przybudówki pomiędzy garażami w budynku przy ul. Ogrodowej 5/7 w Warszawie, będącego własnością WFOŚiGW w Warszawie.

Dokumentacja techniczna będzie podlegać ocenie i zatwierdzeniu przez Zamawiającego i powinna:

- zawierać optymalne rozwiązania technologiczne, konstrukcyjne, materiałowe i kosztowe oraz wszystkie niezbędne zestawienia, rysunki szczegółów i detali wraz z dokładnym opisem i podaniem wszystkich niezbędnych parametrów pozwalających na identyfikację materiału lub urządzenia,
- określać rodzaj i ilość odpadów powstałych w związku z robotami rozbiórkowymi, demontażem istniejących urządzeń i pozostałymi pracami związanymi z realizacją inwestycji,
- być opatrzona klauzulą o kompletności i przydatności z punktu widzenia celu, któremu ma służyć, tj. wykonaniu remontu części budynku od strony ul. Białej w zakresie przybudówki pomiędzy garażami w budynku przy ul. Ogrodowej 5/7 w Warszawie, będącego własnością Wojewódzkiego Funduszu Ochrony Środowiska i Gospodarki Wodnej w Warszawie.
- być spójna i skoordynowana we wszystkich branżach (architektonicznej, konstrukcyjnej, itd.)
- być sprawdzona przez osobę posiadającą wymagane uprawnienia i podpisana na każdym egzemplarzu przez projektanta i sprawdzającego,
- ujmować wszystkie roboty niezbędne do wykonania, obliczenia i inne szczegółowe dane pozwalające na sprawdzenie poprawności jej wykonania,
- być zaopiniowana na etapie projektowania z Zamawiającym, szczególnie w zakresie wybranych rozwiązań materiałowych i konstrukcyjnych, doboru i rozmieszczenia projektowanych urządzeń i osprzętu, a także kolorystyki i innych istotnych elementów.
- być dostarczona Zamawiającemu w 4 egzemplarzach w wersji papierowej i 2 egz. na nośniku elektronicznym (CD/DVD) lub innym nośniku elektronicznym np. pendrive. Pliki muszą być zamieszczone w wersjach edytowalnych w formatach np. (.dwg ; .dxf ; .doc ; .xls) oraz w formacie nieedytowalnym (.pdf).

Specyfikacje techniczne wykonania i odbioru robót Wykonawca powinien przygotować w oparciu o Rozporządzenie Ministra Infrastruktury z dnia 2 września 2004 r. w sprawie szczegółowego zakresu i formy dokumentacji projektowej, specyfikacji technicznych wykonania i odbioru robót budowlanych oraz programu funkcjonalno-użytkowego (Dz. U. 2021 poz. 2454).

Harmonogram rzeczowo-finansowy Wykonawca przygotowuje w uzgodnieniu z Zamawiającym.

Remont części budynku od strony ul. Białej w zakresie przybudówki pomiędzy garażami w budynku przy ul. Ogrodowej 5/7 w Warszawie, będącego własnością WFOŚiGW w Warszawie.

Przed przystąpieniem do realizacji robót budowlanych na Wykonawcy spoczywa obowiązek uzyskania wszelkich niezbędnych, do realizacji przedmiotu zamówienia pozwoleń, uzgodnień i opinii. Ponadto warunkiem koniecznym do rozpoczęcia robót budowlanych jest zatwierdzenie przez Zamawiającego przygotowanej przez Wykonawcę dokumentacji.

Wymagania Zamawiającego w stosunku do realizacji dokumentacji:

- Wykonawca dokumentacji musi spełniać następujące warunki:
 - posiada uprawnienia do wykonywania określonej działalności lub czynności, jeżeli ustawy nakładają obowiązek posiadania takich uprawnień,
 - posiada niezbędną wiedzę i doświadczenie oraz potencjał techniczny, a także dysponuje osobami zdolnymi do wykonania zamówienia.
- poszczególne prace projektowe należy wykonać po przeprowadzeniu inwentaryzacji w zakresie niezbędnym do prawidłowego wykonania Zamówienia. Zalecana jest wizja lokalna (pomiar z natury) przed przystąpieniem do opracowania dokumentacji na każdym z etapów tych prac.
- w dokumentacji należy uwzględnić wszelkie prace niezbędne do wykonania robót z punktu widzenia sztuki budowlanej i obowiązujących przepisów, umożliwiających Zamawiającemu prawidłowe zrealizowanie przedmiotowych robót. Roboty powinny być tak zaprojektowane, aby odpowiadały pod każdym względem najnowszym, aktualnym praktykom inżynierskim. Filozofią rozwiązań projektowych powinna być prostota i powinny być spełnione wymagania niezawodności tak, aby obiekty, urządzenia i wyposażenie zapewniały długotrwałą bezproblemową eksploatację przy niskich kosztach obsługi. Należy zwrócić szczególną uwagę na zapewnienie łatwego dostępu w celu inspekcji, czyszczenia, obsługi i napraw. Wszystkie dostarczone urządzenia i wyposażenie powinny być zaprojektowane w taki sposób, aby bezawaryjnie pracowały we wszystkich warunkach eksploatacyjnych bez względu na obciążenia, ciśnienia i temperatury.
- dokumentacja ma być sporządzona zgodnie z wiedzą inżynierską oraz z obowiązującymi przepisami prawnymi (Polskie Prawo Budowlane).
- Wykonawca bierze na siebie odpowiedzialność za wszelkie niezgodności, błędy i braki dostrzeżone na rysunkach i objaśnieniach niezależnie od tego, czy zostały one zaaprobowane, czy nie, chyba, że owe niezgodności, błędy i braki występowały na rysunkach i objaśnieniach

dostarczonych Wykonawcy przez Zamawiającego. Po zatwierdzeniu rysunków, może okazać się, że niezbędne jest wniesienie pewnych zmian. Wykonawca opracuje wersję poprawioną rysunków z naniesionymi zmianami.

- Wykonawca jest zobowiązany do rozmieszczenia obiektów i urządzeń oraz do zachowania odległości zgodnie z zatwierdzonymi rysunkami dokumentacji. Jeśli po odebraniu dokumentacji okaże się, że niezbędne jest wprowadzenie zmian do proponowanych rozwiązań budowlanych, wówczas Wykonawca opracuje na własny koszt poprawioną dokumentację. Poprawione rysunki i obliczenia zostaną przedstawione do zatwierdzenia. Termin wykonania dokumentacji określony zostanie w SWZ oraz Umowie.

1.2.2 WYMAGANIA W ZAKRESIE REALIZACJI ROBÓT BUDOWLANYCH

Wymagania te odnoszą się do warunków technicznych dotyczących wykonania i odbioru robót budowlanych, związanych z wykonaniem Zamówienia.

Do zadań Wykonawcy w ramach realizacji Zamówienia należy:

- wykonanie pełnego zakresu robót ujętych w opracowanej dokumentacji,
- wykonanie niezbędnych robót towarzyszących (np. zorganizowanie placu budowy, biura, zaplecza budowy, uporządkowania terenu po pracach itp.),
- wykonanie i przekazanie do użytkowania inwestycji,
- dokonanie przeszkolenia personelu przyszłego użytkownika w zakresie użytkowania i bieżącej konserwacji.

Wymagania w zakresie realizacji robót budowlanych i instalacyjnych:

- wszystkie roboty powinny być zgodne z aktualnymi Polskimi Normami i warunkami technicznymi wykonania i odbioru robót. W przypadku braku Polskich Norm dla danego zakresu robót należy stosować uznane i obowiązujące normy europejskie lub międzynarodowe w takim zakresie, w jakim są dopuszczalne obowiązującym prawodawstwem polskim. W razie potrzeby Normy mogą zostać zastąpione innymi, pod warunkiem, że Wykonawca uzasadni ten fakt przed Zamawiającym, i jedynie w wypadku uzyskania pisemnej zgody Zamawiającego.

Remont części budynku od strony ul. Białej w zakresie przybudówki pomiędzy garażami w budynku przy ul. Ogrodowej 5/7 w Warszawie, będącego własnością WFOŚiGW w Warszawie.

- wymagania Zamawiającego zawarte w PFU i SWZ nie roszczą sobie pretensji do miana wyczerpujących i Wykonawca winien to wziąć pod uwagę przy wykonywaniu dokumentacji i planowaniu budowy oraz kompletując dostawy sprzętu i wyposażenia. Wymagania Zamawiającego zawarte w niniejszym PFU mogą nie objąć wszystkich szczegółów niezbędnych do opracowania dokumentacji technicznych. Wykonawca nie może wykorzystywać błędów lub opuszczeń w niniejszym opracowaniu, a o ich wykryciu winien natychmiast powiadomić Zamawiającego, który dokona odpowiednich poprawek, uzupełnień lub interpretacji. Wykonawca w ramach ceny ryczałtowej winien jest wykonać obiekt w pełni funkcjonalny i wykonany zgodnie z obowiązującymi przepisami oraz dostarczyć i zainstalować sprzęt pod wszelkimi względami kompletny i gotowy do eksploatacji oraz spełniający najwyższe wymagania.
- Wykonawca jest odpowiedzialny za prowadzenie robót zgodnie z Zamówieniem, oraz za jakość zastosowanych materiałów i wykonanych robót, za ich zgodność z dokumentacją, Specyfikacją Techniczną oraz poleceniami Zamawiającego. Sprawdzenie wytyczenia robót lub wyznaczenia wymiarów, domiarów itp. nie zwalnia Wykonawcy od odpowiedzialności za ich dokładność. Wykonawca, zapewni aby tymczasowo składowane materiały, do czasu, gdy będą wbudowane, były zabezpieczone przed zanieczyszczeniem, zachowały swoją jakość i właściwość i były dostępne do kontroli przez Zamawiającego. Miejsca czasowego składowania materiałów będą zlokalizowane w obrębie terenu budowy w miejscach uzgodnionych z Zamawiającym lub poza terenem budowy w miejscach zorganizowanych przez Wykonawcę.
- Wykonawca zapewni wykonanie i utrzymanie wszelkich, niezbędnych dróg technologicznych i dojazdowych na terenie budowy, w czasie trwania robót.
- W przypadku wystąpienia zastrzeżeń do przyjętych rozwiązań w dokumentacji, Wykonawca zgłosi zastrzeżenia w formie pisemnej w terminie nie powodującym wstrzymania robót, nie później jednak niż na 7 dni przed rozpoczęciem wykonywania robót, do rozwiązań których zgłasza zastrzeżenia. Wykonawca dopilnuje, aby każdy z wynajętych przez niego podwykonawców otrzymał wszystkie niezbędne części niniejszych wymagań ogólnych wraz z wymaganiami szczegółowymi zawartymi w programie funkcjonalno-użytkowym oraz opracowanej przez Wykonawcę dokumentacji projektowej.
- dokumentacja, która zostanie złożona przez Wykonawcę, oraz dokumenty, które przekaże Wykonawcy Zamawiający - stanowią część Zamówienia, a wymagania wyszczególnione w

choćby jednym z nich są obowiązujące dla Wykonawcy tak jakby zawarte były w całej dokumentacji.

- dopuszcza się zmianę podanych w PFU materiałów na przedstawione w ofercie przetargowej przez Wykonawcę jeżeli są one równorzędne i o nie gorszych parametrach od wykazanych w dokumentacji projektowej. Koszt wykonania zamiennej dokumentacji spoczywa na Wykonawcy. W przypadku gdy zastosowane materiały lub roboty nie będą zgodne w pełni z dokumentacją projektową, specyfikacją techniczną lub ofertą przetargową Wykonawcy, to takie materiały będą niezwłocznie zastąpione właściwymi, a roboty rozbiórkowe i ponowny montaż właściwych elementów wykonany zostanie na koszt Wykonawcy.

1.2.3 UWARUNKOWANIA ZWIĄZANE Z FUNKCJONOWANIEM OBIEKTU W CZASIE PROWADZENIA ROBÓT

Prace budowlano-montażowe i instalacyjne będą prowadzone w czynnym obiekcie, w czasie których Zamawiający wymaga aby:

- w trakcie robót Wykonawca zapewnił możliwość korzystania bez zakłóceń z dostaw energii elektrycznej, wody i kanalizacji,
- ze względu na charakter obiektu, oraz jego funkcjonowanie wszystkie roboty budowlane i instalacyjne (szczególnie prace wewnątrz budynku) były realizowane po uzgodnieniu oraz zgłoszeniu rozpoczęcia określonego zakresu robót Zamawiającemu,
- sposób wykonywania, zakres i harmonogram prac był tak zaplanowany przez Wykonawcę, aby w minimalnym stopniu uniemożliwić korzystanie z obiektu lub jego części w trakcie realizacji zadania,
- znajdujące się w obiekcie mienie było zabezpieczone i/lub usuwane z placu budowy przez Wykonawcę w sposób nie powodujący jego uszkodzenia lub zniszczenia, a koszt wyżej wymienionych prac towarzyszących w całości pokrył Wykonawca uwzględniając je w cenie ryczałtowej. Wszelkie zniszczenia mienia zauważone przed rozpoczęciem zabezpieczania/usuwania, należy sfotografować i niezwłocznie zgłosić Zamawiającemu. Wszelkie koszty wynikające z wystąpienia uszkodzeń na mieniu, które nie zostały stwierdzone przed wykonywaniem prac, a będą zauważone po ich zakończeniu poniesie Wykonawca.

Remont części budynku od strony ul. Białej w zakresie przybudówki pomiędzy garażami w budynku przy ul. Ogrodowej 5/7 w Warszawie, będącego własnością WFOŚiGW w Warszawie.

1.2.4 PRZYGOTOWANIE TERENU BUDOWY

Przed rozpoczęciem wszelkich robót budowlanych, zaleca się, aby Wykonawca przeprowadził wizję lokalną terenu budowy w tym budynków, zieleni, dróg, chodników itp., które przylegają do miejsca wykonywania robót oraz terenu w pobliżu terenu budowy, na który roboty będą w jakikolwiek sposób oddziaływać. O planowanym terminie przeprowadzenia wizji lokalnej Wykonawca musi poinformować Zamawiającego tak, aby umożliwić obecność na niej jego przedstawicieli. Wszelkie istniejące uszkodzenia i inne ważne szczegóły należy zidentyfikować, opisać, sfotografować lub sfilmować. Dokumentację taką (w formie zdjęć, filmu i opisu) Wykonawca przekaze Zamawiającemu w dwóch egzemplarzach w wersji papierowej oraz w wersji elektronicznej, przed rozpoczęciem wszelkich robót.. Jeśli podczas wizji lokalnej nie ujawniono żadnych znacznych uszkodzeń Wykonawca przekaze Zamawiającemu na piśmie potwierdzenie dokonania inspekcji (z adnotacją o braku uszkodzeń) przed rozpoczęciem jakichkolwiek działań na terenie budowy.

Zamawiający wymaga aby Wykonawca:

- realizował prace budowlane w ramach przedmiotowej inwestycji zgodnie z aktualnymi przepisami Ustawy Prawo Budowlane z dnia 7 lipca 1994 r. (Dz. U. 2023 poz. 682.)
- zatrudnił do realizacji inwestycji Kierownika Budowy. Kierownik Budowy winien przebywać na budowie w czasie prowadzenia robót lub być osiągalny na żądanie Zamawiającego,
- opracował i uzgodnił z Zamawiającym: plan zagospodarowania budowy i plan bezpieczeństwa i ochrony zdrowia,
- ujął koszt organizacji poszczególnych obiektów zaplecza budowy w cenie ryczałtowej, a ich lokalizacja nie kolidowała z istniejącymi w sąsiedztwie drogami i ścieżkami dla pieszych,
- zapewnił odpowiednie oznakowanie i zabezpieczenie placu budowy do czasu zakończenia i odbioru wszelkich robót w szczególności:
 - zamontował na terenie budowy wymagane prawem budowlanym tablice informacyjne,
 - wykonał odpowiednie oznakowania i zabezpieczenia,
 - wydzielił i oznaczył strefy niebezpieczne związane z pracami na wysokości,

Remont części budynku od strony ul. Białej w zakresie przybudówki pomiędzy garażami w budynku przy ul. Ogrodowej 5/7 w Warszawie, będącego własnością WFOŚiGW w Warszawie.

- zapewnił i utrzymywał bezpieczeństwo na terenie budowy w okresie trwania realizacji Zamówienia, aż do jego zakończenia, w szczególności:
 - tak zorganizował teren budowy i prowadził na nim roboty, aby na każdym etapie prac był zapewniony dojazd do modernizowanego obiektu i wszystkich budynków w sąsiedztwie,
 - utrzymywał warunki bezpiecznej pracy i pobytu osób wykonujących czynności związane z budową, a także zabezpieczył teren budowy przed dostępem osób nieupoważnionych,
 - podczas realizacji robót Wykonawca przestrzegał przepisów dotyczących bezpieczeństwa i higieny pracy,
 - utrzymywał sprawny sprzęt przeciwpożarowy, wymagany przez odpowiednie przepisy,
 - materiały łatwopalne zgromadzone na terenie budowy były składowane w sposób zgodny z odpowiednimi przepisami i zabezpieczone przed dostępem osób trzecich,
- Wykonawca zapewnił i utrzymywał porządek na terenie budowy w okresie trwania realizacji Zamówienia, aż do jego zakończenia, w szczególności:
 - na bieżąco usuwał wszelkie zniszczenia i zanieczyszczenia z dróg i ulic powstałe w wyniku realizacji robót, dostaw materiałów i innych czynności związanych z realizacją Zamówienia,
 - wszelkie uszkodzenia niezidentyfikowane i niezanotowane w dokumentacji z wizji lokalnej przed rozpoczęciem robót, a zauważone podczas i/lub po ich wykonaniu zostały naprawione przez Wykonawcę na jego koszt,
 - godziny pracy pracowników zostały uzgodnione przez Wykonawcę z Zamawiającym,
 - wszelkie materiały pozyskane z demontaży i rozbiórek były składowane w wyznaczonym i uzgodnionym z Zamawiającym miejscu, materiały nienadające się do ponownego wykorzystania należy niezwłocznie wywieźć z terenu budowy i zutylizować,

- godziny dostaw i wywozu materiałów zostały uzgodnione przez Wykonawcę z Zamawiającym, a podczas transportu drogi dojazdowe oraz ciągi piesze były zabezpieczone w sposób zapewniający bezpieczeństwo osobom postronnym.
- Wykonawca tak zorganizował teren budowy, aby miał możliwość podłączenia obiektów zaplecza i korzystania ze wszystkich potrzebnych do realizacji robót budowlanych mediów. Zamawiający zastrzega, że wszystkie media, z których będzie korzystał Wykonawca (w szczególności woda oraz energia elektryczna) muszą być opomiarowane przy pomocy podliczników i rozliczane bezpośrednio z gestorami mediów na podstawie zawartych na czas prowadzenia robót budowlanych Umów. Istnieje możliwość zastosowania alternatywnego sposobu rozliczania mediów po uzyskaniu zgody i akceptacji Zamawiającego. Wszelkie koszty związane z uzyskaniem zgody na doprowadzenie i przyłączenie mediów na placu budowy, a także opłaty wstępne, przesyłowe i eksploatacyjne oraz ewentualne koszty napraw i likwidacji przyłączy muszą zostać ujęte w cenie ryczałtowej.

1.2.5 SZCZEGÓŁOWE WYMAGANIA ZAMAWIAJĄCEGO PRZY REALIZACJI ROBÓT BUDOWLANYCH

1.2.5.1 WYMAGANIA W ZAKRESIE ARCHITEKTURY, KONSTRUKCJI I WYKOŃCZENIA POMIESZCZEŃ

Zamawiający wymaga aby:

- Wykonawca, zgodnie z treścią art. 99 Prawo Zamówień Publicznych podając konkretne rozwiązania techniczne - dopuszczał w ich opisach stosowanie innych rozwiązań co najmniej równoważnych, co do ich cech technicznych i jakościowych oraz parametrów a wszelkie nazwy firmowe urządzeń i wyrobów, użyte w Dokumentacji i Specyfikacjach Technicznych, powinny być traktowane jako definicje standardu a nie konkretne nazwy firmowe urządzeń i wyrobów zastosowanych w dokumentacji. Obowiązek udowodnienia równoważności standardu będzie spoczywał na Wykonawcy i podlega zatwierdzeniu przez Zamawiającego.
- Wszystkie materiały i urządzenia użyte do wykonania prac budowlanych i instalacyjnych spełniały wymogi obowiązujących norm i aprobat technicznych, posiadały wymagane atesty, były dostarczone i przechowywane w oryginalnych, fabrycznych opakowaniach w warunkach określonych w kartach technicznych,

Remont części budynku od strony ul. Białej w zakresie przybudówki pomiędzy garażami w budynku przy ul. Ogrodowej 5/7 w Warszawie, będącego własnością WFOŚiGW w Warszawie.

- Wykonawca dokonał wizji lokalnej obiektu w celu ustalenia zakresu koniecznych do wykonania prac oraz określenia wymaganych do ich realizacji ilości materiałów oraz sprzętu w zależności od przyjętej technologii. Rezygnacja z przeprowadzenia oględzin obciąża i stanowi wyłączne ryzyko Wykonawcy składającego ryczałtową ofertę na zaprojektowanie i wykonanie robót polegających na remoncie części budynku od strony ul. Białej w zakresie przybudówki pomiędzy garażami w budynku przy ul. Ogrodowej 5/7 w Warszawie, będącego własnością Wojewódzkiego Funduszu Ochrony Środowiska i Gospodarki Wodnej w Warszawie.
- Wykonawca przewidział i dokonał naprawy schodów zewnętrznych przy wejściu do budynku oraz cokołu poprzez usunięcie istniejących okładzin z płytek, wykonanie uzupełnienia ubytków w warstwie betonu, zabezpieczenie betonu przed wpływem czynników zewnętrznych oraz ponowne ułożenie okładziny z płytek gresowych o parametrach nie gorszych niż:
 - przeznaczone do obiektów użyteczności publicznej
 - antypoślizgowość: min. R10
 - klasa 5 ścieralności PEI
 - klasa 4 odporności na płamienie
 - klasa A odporności chemicznej
 - odporność na zginanie i siła łamiąca wg PN-EN ISO 10545-4 - siła łamiąca 600N, wytrzymałość na zginanie – 12N/mm²

Szacunkowa ilość płytek do wymiany wynosi 3,25 m².

- Wykonawca stosował do naprawy schodów materiały systemowe jednego producenta posiadające właściwości zbliżone do właściwości naprawianych elementów betonowych w zakresie sprężystości i współczynnika rozszerzalności cieplnej. Skurcz wiązania i twardnienia oraz współczynnik pękania stosowanych produktów powinien być bliski zeru. Ubytki w betonie należy uzupełnić odpowiednimi zaprawami, rysy i pęknięcia przy pomocy iniekcji ciśnieniowej żywicami epoksydowymi lub poliuretanowymi. Po uzupełnieniu ubytków i wykonaniu stosownych napraw należy wyprofilować odpowiednie spadki odprowadzające wodę z powierzchni schodów oraz zabezpieczyć beton przed ponownym działaniem wody

stosując elastyczne, mineralne powłoki uszczelniające lub inne rozwiązania umożliwiające skuteczną ochronę elementów betonowych przed czynnikami zewnętrznymi.

- Wykonawca przewidział konieczność demontażu istniejących rynien i rur spustowych oraz pozostałych obróbek blacharskich, a następnie zaprojektował i zamontował nowe rynny i rury spustowe oraz pozostałe obróbki zewnętrzne wykonane z blachy ocynkowanej powlekanej grubości 0,07 cm. Kolor zewnętrznych obróbek blacharskich należy uzgodnić z Zamawiającym.
- Wykonawca przewidział i wykonał wokół zachodniego wejścia do budynku WFOŚiGW w Warszawie naprawy uszkodzonych fragmentów elewacji oraz uzupełnił ubytki w tynku wraz z malowaniem farbami elewacyjnymi o parametrach nie gorszych niż:
 - granulacja: < 100 µm, S1
 - gęstość: ok. 1,5 g/cm³
 - grubość warstwy suchej: 100–200 µm, E3
 - kategoria przepuszczalności wody: (wartość - w): ≤ 0,1 [kg/(m² · h0,5)] (niska), W3
 - wysoce kryjąca
 - nie wykazująca właściwości termoplastycznych
 - mikroporowata
 - tworzy aktywną kapilarną strefę suchą
 - przepuszczalna dla CO₂

Szacunkowa ilość elewacji do malowania wynosi ok. 32 m².

- Wykonawca przewidział i wykonał modernizację istniejącej fasady aluminiowej poprzez wymianę kompletu uszczelek, a także oklejenie konstrukcji wysokiej jakości wylewaną folią PCV z laminatem o minimalnych parametrach:
 - wielowarstwowa
 - materiał kryjący: Powlekany PE silikonowany papier, min. 140g/m²
 - grubość: (bez papieru ochronnego i warstwy klejącej): min. 90 mikronów

Remont części budynku od strony ul. Białej w zakresie przybudówki pomiędzy garażami w budynku przy ul. Ogrodowej 5/7 w Warszawie, będącego własnością WFOŚiGW w Warszawie.

- reakcja na ogień: naklejona na stal – samogasnąca
 - odporność na rozdarcie: wzdłużne: min. 21MPa, poprzeczne: min. 21MPa
 - odporność na rozciąganie: wzdłużne: min. 150%, poprzeczne: min. 150%
 - kolorystyka uzgodniona z Zamawiającym na etapie opracowania koncepcji.
- Wykonawca przewidział i wykonał demontaż istniejących i montaż nowych oklein na szybach zgodnie z projektem opracowanym przez Wykonawcę i zaakceptowanym przez Zamawiającego. Zamawiający oczekuje przedstawienia do wyboru min. 2 koncepcji nowego projektu oklein na szybach po uprzednim przekazaniu wstępnych wytycznych w tym zakresie Wykonawcy. Powierzchnia oklein ok 18,5 m².
- Wykonawca przewidział i wyczyścił istniejące zadaszenie z pleksi,
- Wykonawca przewidział i wymienił uszkodzone płytki gresowe wewnątrz wiatrołapu na styku z konstrukcją fasady na nowe o parametrach nie gorszych niż:
- przeznaczone do obiektów użyteczności publicznej
 - antypoślizgowość: min. R10
 - klasa 5 ścieralności PEI
 - klasa 4 odporności na plamienie
 - klasa A odporności chemicznej
 - odporność na zginanie i siła łamiąca wg PN-EN ISO 10545-4 - siła łamiąca 600N, wytrzymałość na zginanie – 12N/mm²

Szacunkowa ilość płytek do wymiany ok. 1,25 m².

- Wykonawca przewidział i zdemontował istniejący wieszak na flagi zamontowany na elewacji w okolicach zachodniego wejścia do budynku,
- Pozostałe roboty towarzyszące związane z naprawą tynków wewnętrznych uzupełnieniem i naprawą posadzek, malowaniem ścian i sufitów, ewentualnym odtworzeniem uszkodzonych w wyniku prac chodników, dróg i trawników.

1.2.6 ROBOTY WYKOŃCZENIOWE

Do obowiązków Wykonawcy w ramach ceny ryczałtowej należy poza wykonaniem robót zasadniczych wykonanie wszystkich robót towarzyszących i odtworzeniowych, w szczególności wykończeniowych tj. : naprawa i uzupełnienie uszkodzonych, tynków wewnętrznych, zamurowanie otworów po przebiciach, przekuciach, zamurowanie bruzd, odtworzenie i uzupełnienie powłok malarskich wewnętrznych zgodnych co do faktury i kolorystyki z istniejącymi, naprawienie i uzupełnienie brakujących części posadzek, odtworzenie uszkodzonych lub zniszczonych podczas transportu chodników, trawników, fragmentów dróg itp.

Wszystkie roboty odtworzeniowe powinny być wykonane z najwyższą starannością i będą podlegały odbiorowi jakościowemu przez Zamawiającego.

1.2.7 ZAGOSPODAROWANIE TERENU

W związku z prowadzeniem prac polegających na remoncie części budynku od strony ul. Białej w zakresie przybudówki pomiędzy garażami w budynku przy ul. Ogrodowej 5/7 w Warszawie, będącego własnością Wojewódzkiego Funduszu Ochrony Środowiska i Gospodarki Wodnej w Warszawie nie planuje się zmian w zagospodarowaniu terenu. Po wykonaniu robót objętych zamówieniem publicznym Wykonawca przywróci teren do stanu przed wykonaniem prac. Zamawiający wymaga, aby Wykonawca w ramach ceny ryczałtowej poza robotami zasadniczymi oraz pracami budowlano-montażowymi wykonał wszystkie roboty towarzyszące i odtworzeniowe w szczególności: odbudował i wiernie odtworzył uszkodzone podczas transportu i demontażu/montażu urządzeń drogi, chodniki, odtworzył trawniki, zieleńce i ewentualne nasadzenia, sprzątnął teren budowy po zakończeniu robót (w tym wywóz i utylizacja odpadów), zdemobilizował zaplecza, składowiska odpadów itd.

Wykonawca, po zakończeniu robót budowlanych ma obowiązek przywrócenia do porządku terenu budowy oraz terenów sąsiadujących z terenem budowy i złożenia stosownego oświadczenia.

1.2.8 WYMAGANIA DOTYCZĄCE MATERIAŁÓW, BADAŃ I ODBIORU ROBÓT BUDOWLANYCH

Wykonawca jest odpowiedzialny za pełną kontrolę robót i jakość materiałów oraz ich odpowiednie zastosowanie, aby nie stracić gwarancji na poszczególne elementy oraz zapewnia odpowiedni system kontroli. W przypadku, gdy normy nie obejmują jakiegoś badania, należy stosować wytyczne krajowe

Remont części budynku od strony ul. Białej w zakresie przybudówki pomiędzy garażami w budynku przy ul. Ogrodowej 5/7 w Warszawie, będącego własnością WFOŚiGW w Warszawie.

lub inne procedury zaakceptowane przez Zamawiającego. Przed przystąpieniem do pomiarów i badań Wykonawca powiadomi Zamawiającego o rodzaju, miejscu i terminie badania, a wyniki pomiarów i badań przedstawi na piśmie do akceptacji. Wszystkie koszty związane z organizowaniem i prowadzeniem badań materiałów i robót ponosi Wykonawca. Wszystkie użyte do realizacji zamówienia materiały i urządzenia muszą spełniać wymagania obowiązujących przepisów oraz posiadać odpowiednie certyfikaty i atesty.

Roboty podlegają następującym etapom odbioru:

- odbiór końcowy,

Odbiór końcowy polega na finalnej ocenie rzeczywistego wykonania robót w odniesieniu do ich ilości, jakości i wartości. Całkowite zakończenie robót oraz gotowość do odbioru końcowego będzie stwierdzona przez Wykonawcę pisemnym powiadomieniem o tym fakcie Zamawiającego. Komisja odbierająca roboty dokona ich oceny jakościowej na podstawie przedłożonych dokumentów, wyników badań, pomiarów, ocenie wizualnej oraz zgodności wykonania robót z dokumentacją projektową. Podstawowym dokumentem do dokonania odbioru końcowego robót jest Protokół Końcowy Odbioru Robót podpisany bez zastrzeżeń przez Zamawiającego oraz Wykonawcę.

Do odbioru końcowego Wykonawca jest zobowiązany przygotować następujące dokumenty:

- dokumentację techniczną z naniesionymi zmianami oraz dodatkową, jeśli została sporządzona w trakcie realizacji Umowy,
- ustalenia technologiczne,
- deklaracje zgodności, atesty lub certyfikaty zgodności wbudowanych materiałów i urządzeń,

W przypadku, gdy wg komisji roboty pod względem przygotowania dokumentacji nie będą gotowe do odbioru końcowego, komisja w porozumieniu z Wykonawcą wyznaczy ponowny termin odbioru końcowego robót.

Wszystkie zarządzone przez komisję roboty poprawkowe lub uzupełniające Wykonawca wykona w terminach uzgodnionych z Zamawiającym. Wykonawca zagwarantuje, że dostarczy ujęte w umowie urządzenia fabrycznie nowe, kompletne, o wysokim standardzie, zarówno pod względem jakości jak i funkcjonalności, a także wolne od wad materiałowych i konstrukcyjnych.

Wykonawca zagwarantuje także, że dostarczy pełną dokumentację (w języku polskim) dotyczącą użytkowania i konserwacji oraz że przeszkoli wybrany personel Zamawiającego w zakresie użytkowania i konserwacji.

1.2.9 UBEZPIECZENIE I GWARANCJA

Wykonawca jest zobowiązany ubezpieczyć roboty. Szczegółowe wymagania w tym zakresie określone będą w SWZ. Wykonawca powinien posiadać opłacone ubezpieczenie od odpowiedzialności cywilnej w zakresie prowadzonej działalności związanej z przedmiotem zamówienia, na wartość określoną w Umowie. Warunkiem rozpoczęcia robót budowlanych jest okazanie potwierdzonej polisy.

Wykonawca udzieli Zamawiającemu gwarancji, w której w pełni zabezpiecza technicznie i użytkowo wykonane roboty oraz zamontowane urządzenia na okres minimum 60 miesięcy. Okres gwarancji liczony będzie od dnia podpisania przez Zamawiającego protokołu końcowego oznaczającego odebranie robót. W okresie trwania gwarancji Wykonawca zobowiązany jest do usuwania wszelkich zgłaszanych przez Zamawiającego usterek i problemów związanych z prawidłowym funkcjonowaniem urządzeń. Czas reakcji na zgłoszoną usterkę oraz czas jej usunięcia będzie szczegółowo określony w Umowie z Zamawiającym.

1.2.10 OCHRONA ŚRODOWISKA

Obowiązkiem Wykonawcy jest znajomość i stosowanie w czasie prowadzenia robót wszelkich przepisów dotyczących ochrony środowiska naturalnego.

Materiały, które w sposób trwały są szkodliwe dla otoczenia, nie będą dopuszczone do użycia. Dotyczy to również materiałów wywołujących szkodliwe promieniowanie o stężeniu przekraczającym wartości dopuszczalne. Inne materiały wykazujące właściwości szkodliwe dla otoczenia tylko podczas wykonywania robót, a których szkodliwość zanika np. materiały pyłaste, będą dopuszczone do użycia tylko pod rygorem bezwarunkowego przestrzegania wymagań technologicznych wbudowania tych materiałów. Na Wykonawcy spoczywa obowiązek uzyskania wszelkich upoważnień i pozwoleń od organów administracyjnych jeśli zastosowanie jakichkolwiek materiałów tego wymaga.

W czasie trwania robót remontowych do obowiązków Wykonawcy należy:

- utrzymywanie Terenu Budowy,
- podejmowanie wszelkich uzasadnionych kroków mających na celu stosowanie się do przepisów i norm dotyczących ochrony środowiska na terenie i wokół terenu budowy oraz unikanie uszkodzeń lub uciążliwości dla osób lub własności społecznej i innych, a wynikających ze skażenia, hałasu lub innych przyczyn powstałych w następstwie jego sposobu działania.

Stosując się do tych wymagań będzie miał szczególny wzgląd na:

- lokalizację zapleczy, składowisk, wykopów i dróg dojazdowych;
- środki ostrożności i zabezpieczenia przed:
 - zanieczyszczeniem zbiorników i cieków wodnych pyłami lub substancjami toksycznymi
 - zanieczyszczeniem powietrza pyłami i gazami,
 - możliwością powstania pożaru,
 - nadmiernym hałasem.

Ze względu na bliskie sąsiedztwo obiektów mieszkalnych oraz w celu ochrony klimatu akustycznego prace rozbiórkowe i inne roboty wykonywane przy pomocy sprzętu emitującego hałas należy prowadzić w porze dziennej po uzgodnieniu z Zamawiającym.

2 CZĘŚĆ INFORMACYJNA

2.1 DOKUMENTY POTWIERDZAJĄCE ZGODNOŚĆ ZAMIERZENIA BUDOWLANEGO Z WYMAGANIAM I WYNIKAJĄCYMI Z ODRĘBNYCH PRZEPISÓW

Zamawiający informuje, iż Wykonawca, w ramach ceny ryczałtowej, będzie zobowiązany do zebrania i ujęcia w opracowaniach wszystkich wymaganych prawem i niezbędnych dokumentów potwierdzających zgodność przedmiotowego zamierzenia budowlanego z wymaganiami wynikającymi z odrębnych przepisów.

2.2 OŚWIADCZENIE ZAMAWIAJĄCEGO STWIERDZAJĄCE JEGO PRAWO DO DYSPONOWANIA NIERUCHOMOŚCIĄ NA CELE BUDOWLANE

Zamawiający oświadcza, iż posiada pełne prawo do dysponowania na cele budowlane nieruchomościami, na których będzie realizowana inwestycja.

2.3 PRZEPISY PRAWNE I NORMY ZWIĄZANE Z PROJEKTOWANIEM I WYKONANIEM ZAMIERZENIA BUDOWLANEGO

Zamawiający informuje, że przy projektowaniu i wykonywaniu robót budowlanych i instalacyjnych obowiązującymi są wydania Polskich Norm przenoszących europejskie normy zharmonizowane (datowane nie później niż 30 dni przed datą składania ofert), o ile nie postanowiono inaczej. W przypadku braku Polskich Norm przenoszących europejskie normy zharmonizowane uwzględnia się: europejskie aprobaty techniczne, wspólne specyfikacje techniczne, normy państw członkowskich Unii Europejskiej przenoszące europejskie normy zharmonizowane, Polskie Normy wprowadzające normy międzynarodowe, Polskie Normy, polskie aprobaty techniczne.

Ponadto Zamawiający informuje, że Wykonawca zobowiązany jest przestrzegać i stosować niżej wymienione normy, akty prawne i rozporządzenia:

- Ustawa z dnia 11 września 2019 r. Prawo zamówień publicznych (Dz. U. 2022 poz. 1710)
- Ustawa z dnia 7 lipca 1994 r. Prawo budowlane (Dz. U. 2023 poz. 682)
- Ustawa z dnia 16 kwietnia 2004 r. o ochronie przyrody (Dz. U. 2022 poz. 916)
- Ustawa z dnia 19 lipca 2019 r. o zapewnianiu dostępności osobom ze szczególnymi potrzebami (Dz.U. 2022 poz.2240)
- Rozporządzenie Ministra Spraw Wewnętrznych i Administracji z dnia 17 września 2021 r. w sprawie uzgadniania projektu zagospodarowania działki lub terenu, projektu

Remont części budynku od strony ul. Białej w zakresie przybudówki pomiędzy garażami w budynku przy ul. Ogrodowej 5/7 w Warszawie, będącego własnością WFOŚiGW w Warszawie.

architektoniczno-budowlanego, projektu technicznego oraz projektu urządzenia przeciwpożarowego pod względem zgodności z wymaganiami ochrony przeciwpożarowej (Dz. U. 2021 poz. 1722)

- Rozporządzenie Rady Ministrów z dnia 10 września 2019 r. w sprawie przedsięwzięć mogących znacząco oddziaływać na środowisko (Dz. U. 2019 poz. 1839 z późn. zm.)
- Rozporządzenie Ministra Inwestycji i Rozwoju z dnia 29 kwietnia 2019 r. w sprawie przygotowania zawodowego do wykonywania samodzielnych funkcji technicznych w budownictwie (Dz. U. 2019 poz. 831)
- Rozporządzenie Ministra Rodziny, Pracy i Polityki Społecznej z dnia 12 czerwca 2018 r. w sprawie najwyższych dopuszczalnych stężeń i natężeń czynników szkodliwych dla zdrowia w środowisku pracy (Dz. U. 2018 poz. 1286 z późn. zm.)
- Rozporządzenie Ministra Rozwoju i Technologii z dnia 20 grudnia 2021 r. w sprawie szczegółowego zakresu i formy dokumentacji projektowej, specyfikacji technicznych wykonania i odbioru robót budowlanych oraz programu funkcjonalno-użytkowego (Dz. U. 2021 poz. 2454)
- Rozporządzenie Ministra Rozwoju i Technologii z dnia 20 grudnia 2021 r. w sprawie określenia metod i podstaw sporządzania kosztorysu inwestorskiego, obliczania planowanych kosztów prac projektowych oraz planowanych kosztów robót budowlanych określonych w programie funkcjonalno-użytkowym (Dz. U. 2021 poz. 2458)
- Rozporządzenie Ministra Infrastruktury z dnia 12 kwietnia 2002 r. w sprawie warunków technicznych, jakim powinny odpowiadać budynki i ich usytuowanie (Dz. U. 2022 poz. 1225)
- Rozporządzenie Ministra Rozwoju z dnia 11 września 2020 r. w sprawie szczegółowego zakresu i formy projektu budowlanego (Dz. U. 2022 poz. 1679)
- Rozporządzenie Ministra Infrastruktury z dnia 23 czerwca 2003 r. w sprawie informacji dotyczącej bezpieczeństwa i ochrony zdrowia oraz planu bezpieczeństwa i ochrony zdrowia (Dz. U. 2003 nr 120 poz. 1126)
- Rozporządzenie Ministra Gospodarki z dnia 4 maja 2007 r. w sprawie szczegółowych warunków funkcjonowania systemu elektroenergetycznego (Dz. U. 2007 nr 93 poz. 623 z późn. zm.)

Remont części budynku od strony ul. Białej w zakresie przybudówki pomiędzy garażami w budynku przy ul. Ogrodowej 5/7 w Warszawie, będącego własnością WFOŚiGW w Warszawie.

- Ustawa z dnia 24 sierpnia 1991 r. o ochronie przeciwpożarowej (Dz. U. 2022 poz. 2057)
- Rozporządzenie Ministra Spraw Wewnętrznych i Administracji z dnia 7 czerwca 2010 r. w sprawie ochrony przeciwpożarowej budynków, innych obiektów budowlanych i terenów (Dz. U. 2010 nr 109 poz. 719 z późn. zm.)
- Rozporządzenie Ministra Spraw Wewnętrznych i Administracji z dnia 17 września 2021 r. w sprawie uzgadniania projektu zagospodarowania działki lub terenu, projektu architektoniczno-budowlanego, projektu technicznego oraz projektu urządzenia przeciwpożarowego pod względem zgodności z wymaganiami ochrony przeciwpożarowej (Dz. U. 2021 poz. 1722)
- Rozporządzenie Ministra Rozwoju z dnia 2 czerwca 2016 r. w sprawie wymagań dla sprzętu elektrycznego (Dz. U. 2016 poz. 806).
- Ustawa z dnia 16 kwietnia 2004 r. o wyrobach budowlanych (Dz. U. 2021 poz. 1213)
- Rozporządzenie Ministra Infrastruktury i Budownictwa z dnia 17 listopada 2016 r. w sprawie krajowych ocen technicznych (Dz. U. 2016 poz. 1968)
- Ustawa z dnia 26 czerwca 1974 r. Kodeks pracy (Dz. U. 2022 poz. 1510 z późn. zm.)
- Rozporządzenie Ministra Pracy i Polityki Socjalnej z dnia 26 września 1997 r. w sprawie ogólnych przepisów bezpieczeństwa i higieny pracy (Dz. U. 2003 nr 169 poz. 1650)
- Rozporządzenie Ministra Infrastruktury z dnia 6 lutego 2003 r. w sprawie bezpieczeństwa i higieny pracy podczas wykonywania robót budowlanych (Dz. U. 2003 nr 47 poz. 401)
- Rozporządzenie Ministra Energii z dnia 28 sierpnia 2019 r. w sprawie bezpieczeństwa i higieny pracy przy urządzeniach energetycznych (Dz. U. 2021 poz. 1210)
- Rozporządzenie Ministra Gospodarki z dnia 20 września 2001 r. w sprawie bezpieczeństwa i higieny pracy podczas eksploatacji maszyn i innych urządzeń technicznych do robót ziemnych, budowlanych i drogowych (Dz. U. 2018 poz. 583 z późn. zm.)
- Ustawa z dnia 14 grudnia 2012 r. o odpadach (Dz.U. 2022 poz. 2336 z późn. zm.)
- Ustawa z dnia 27 marca 2003 r. o planowaniu i zagospodarowaniu przestrzennym (Dz. U.

Remont części budynku od strony ul. Białej w zakresie przybudówki pomiędzy garażami w budynku przy ul. Ogrodowej 5/7 w Warszawie, będącego własnością WFOŚiGW w Warszawie.

2022 poz. 503 z późn. zm.)

- PN-B-01025:2004 Rysunek budowlany -- Oznaczenia graficzne na rysunkach architektoniczno-budowlanych
- PN-B-01027:2002 Rysunek budowlany -- Oznaczenia graficzne stosowane w projektach zagospodarowania działki lub terenu
- PN-B-01029:2000 Rysunek budowlany -- Zasady wymiarowania na rysunkach architektoniczno-budowlanych
- PN-ISO 9836:2015-12 - Właściwości użytkowe w budownictwie – Określanie i obliczanie wskaźników powierzchniowych i kubaturowych

Zamawiający informuje, że Wykonawca na bieżąco winien uwzględniać zmiany w/w rozporządzeniach, ustawach przepisach itp. oraz uwzględniać je w opracowaniu dokumentacji projektowej i podczas prowadzenia prac oraz stosować się do innych obowiązujących przepisów nie ujętych powyżej, a dotyczących przedmiotowego zakresu robót.

2.4 INNE POSIADANE INFORMACJE I DOKUMENTY NIEZBĘDNE DO ZAPROJEKTOWANIA ROBÓT BUDOWLANYCH

2.4.1 KOPIA MAPY ZASADNICZEJ

Zamawiający informuje, że nie posiada aktualnej mapy zasadniczej obszaru obejmującego przedmiotową inwestycję.

2.4.2 WYNIKI BADAŃ GRUNTOWO-WODNYCH NA TERENIE BUDOWY DLA POTRZEB POSADOWIENIA OBIEKTÓW

Zamawiający informuje, że nie posiada aktualnych badań gruntowo-wodnych dla terenu na którym posadowiony jest WFOŚiGW w Warszawie oraz informuje, że badania takie nie powinny być konieczne do prawidłowego zrealizowania zakresu prac objętych przedmiotowym Zamówieniem. Jeżeli Wykonawca uzna, że badania takie są niezbędne do prawidłowego zaprojektowania i wykonania podstawowego zakresu prac to należy je ująć w cenie ofertowej oraz bezwzględnie wykonać przed przystąpieniem do opracowania dokumentacji projektowej.

2.4.3 ZALECENIA KONSERWATORSKIE KONSERWATORA ZABYTEKÓW

Zamawiający informuje, że budynek WFOŚiGW w Warszawie przy ul. Ogrodowej 5/7 nie znajduje się na obszarze objętym ochroną konserwatorską i nie jest wpisany do rejestru zabytków. W związku z tym przeprowadzenie robót budowlanych i instalacyjnych nie wymaga uzgodnień z konserwatorem zabytków.

2.4.4 INWENTARYZACJĘ ZIELENI

Zamawiający informuje, że nie posiada inwentaryzacji zieleni dla obszarów, na których realizowana będzie inwestycja.

2.4.5 DANE Z ZAKRESU OCHRONY ŚRODOWISKA

Wszystkie prace budowlane realizowane będą z użyciem materiałów posiadających atesty i aprobaty techniczne dopuszczające do stosowania w budownictwie. Wymogom ochrony środowiska odpowiadać będzie również używany w miejscu inwestycji sprzęt. Prowadzone prace będą wykonywane w sposób ograniczający wszelkie uciążliwości do niezbędnego minimum. Emisja zanieczyszczeń nie przekroczy dopuszczalnych stężeń, natomiast emitowany hałas nie przekroczy granic normatywnych natężeń. W trakcie realizacji robót zostanie wyodrębnione i zorganizowane miejsce na gromadzenie odpadów. Realizacja inwestycji nie będzie również negatywnie oddziaływać na sąsiednie nieruchomości.

W wyniku realizacji przedsięwzięcia nie przewiduje się wzrostu oddziaływania obiektów na środowisko, co powinno skutkować brakiem konieczności uzyskania decyzji o środowiskowych uwarunkowaniach. Zamawiający informuje jednak, że ostateczna analiza i ewentualne uzyskanie decyzji środowiskowej leży po stronie Wykonawcy.

2.4.6 POMIARY RUCHU DROGOWEGO, HAŁASU I INNYCH UCIAŻLIWOŚCI

Nie dotyczy

2.4.7 INWENTARYZACJĘ LUB DOKUMENTACJĘ OBIEKTÓW BUDOWLANYCH, JEŻELI PODLEGAJĄ ONE PRZEBUDOWIE, ODBUDOWIE, ROZBUDOWIE, NADBUDOWIE, ROZBIÓRKOM LUB REMONTOM W ZAKRESIE ARCHITEKTURY, KONSTRUKCJI, INSTALACJI I URZĄDZEŃ TECHNOLOGICZNYCH, A TAKŻE WSKAZANIA ZAMAWIAJĄCEGO DOTYCZĄCE ZACHOWANIA URZĄDZEŃ NAZIEMNYCH I PODZIEMNYCH ORAZ OBIEKTÓW PRZEWIDZIANYCH DO ROZBIÓRKI I EWENTUALNE UWARUNKOWANIA TYCH ROZBIÓREK

Zamawiający informuje, iż posiada inwentaryzację lub archiwalną dokumentację architektoniczną dla budynku objętego projektem i jest ona dostępna do wglądu w siedzibie Zamawiającego, a także zostanie na życzenie udostępniona wybranemu w drodze przetargu Wykonawcy.

2.4.8 POROZUMIENIA, ZGODY LUB POZWOLENIA ORAZ WARUNKI TECHNICZNE I REALIZACYJNE ZWIĄZANE Z PRZYŁĄCZENIEM OBIEKTU DO ISTNIEJĄCYCH SIECI WODOCIĄGOWYCH, KANALIZACYJNYCH, CIEPLNYCH, GAZOWYCH, ENERGETYCZNYCH I TELETECHNICZNYCH ORAZ DRÓG SAMOCHODOWYCH, KOLEJOWYCH LUB WODNYCH

Zamawiający informuje, że budynek objęty projektem jest aktualnie przyłączony do wszystkich wymaganych mediów.

2.4.9 DODATKOWE WYTYCZNE INWESTORSKIE I UWARUNKOWANIA ZWIĄZANE Z BUDOWĄ I JEJ PRZEPROWADZENIEM.

Zamawiający informuje, że zawarte w PFU liczby dotyczące ilości, wymiarów, wagi lub innych parametrów, mają wyłącznie charakter informacyjny i są jedynie bazą dla parametrów, jednakową dla wszystkich wykonawców biorących udział w postępowaniu. Faktyczne ilości wykonanych robót, dostaw i usług, które okażą się niezbędne do wykonania po opracowaniu dokumentacji przez Wykonawcę nie będą miały znaczenia dla ceny ryczałtowej. Wykonawca zobowiązany jest zaprojektować i wykonać wszystkie roboty objęte niniejszym zamówieniem publicznym z najwyższą starannością, wysokiej jakości, korzystając z najnowszej wiedzy technicznej oraz przewidzieć i ująć w cenie ryczałtowej wszystkie inne prace niezbędne do prawidłowego wykonania przedmiotu zamówienia.

Opracował:

mgr inż. Krzysztof Żmudzki