



WZP.26.18.2024.PJ L.p. 24

Gdańsk, dnia 18.06.2024 r.

Platforma zakupowa Zamawiającego

Dot. postępowania w sprawie udzielenia zamówienia publicznego na: „*Budowa obwodnicy Kartuz - etap II*”

Oznaczenie postępowania: 18/WZP/2024/PN/WRI

ZAPYTANIA NR 8 (pytania od nr 225 do nr 246)

Na podstawie art. 135 ust. 2 ustawy z dnia 11 września 2019 r. Prawo zamówień publicznych (t.j. Dz.U. z 2023, poz. 1605 z późn. zm.) (ustawa Pzp) Zamawiający udziela odpowiedzi na złożone wnioski o wyjaśnienie treści Specyfikacji Warunków Zamówienia (SWZ).

Pytanie nr 225:

„Prosimy o wskazanie miejsc rozbiórek:

- ogrodzeń wraz z fundamentem, furtkami, bramami i osprzętem;
- umocnień skarp/rowów z kostki kamiennej nieregularnie ułożonej na podsypce cementowo-piaskowej;
- istniejących przepustów wymienionych w projekcie (przepusty pod korpusem drogi)
- umocnień skarp/rowów z betonowych elementów prefabrykowanych;
- istniejących przepustów pod zjazdami wraz z wylotami;
- nawierzchni asfaltowych o średniej grubości 15 cm;
- wiat z elementów drewnianych.”

Odpowiedź:

Zgodnie z zapisami dokumentacji projektowej m.in. projektu „Układ drogowy” pkt. 3.1.8 należy dokonać rozbiórek wszystkich elementów kolidujących z inwestycją. Przedmiotowe elementy wskazane są w dokumentacji projektowej. Ilości prac rozbiórkowych wskazane są w poszczególnych pozycjach kosztorysowych.

Pytanie nr 226:

„Prosimy o podanie ilości wiat do rozbiórek oraz o wskazanie ich lokalizacji.”

Odpowiedź:

Do rozbiórki przewidziano jedną wiatę wraz z elementami towarzyszącymi. Wiata zlokalizowana jest w km drogi wojewódzkiej ok. 66+460.

Pytanie nr 227:

„Prosimy o uzupełnienie kosztorysu ofertowego o pozycje związaną z tymczasowymi płótkami dla płazów lub wskazanie pozycji, w której należy je uwzględnić.”

Odpowiedź:

Koszt tymczasowych płótków dla płazów należy ująć w pozycji dotyczącej budowy kompletnego systemu ochronno-naprowadzającego – poz. nr 14 kosztorysu ofertowego część 3. „przepusty pod koroną drogi”.

Pytanie nr 228:

„Wykonawca zwraca się z prośbą o udostępnienie wielkości obciążeń w poziomie posadowienia obiektów mostowych.”

Odpowiedź:

Obiekt mostowy WD-1:

Wielkości obciążeń w poziomie posadowienia (siła maksymalna na pale – góra pali):
podpora P1 – 2,1 MN, podpora P2 – 2,5 MN, podpora P3 – 2,6 MN.

Obiekt mostowy B-1:

Wielkości obciążeń w poziomie posadowienia (siła maksymalna na pale):
podpora P1 – 1,5 MN, podpora P2 – 1,4 MN.

Obiekt mostowy B-2:

Wielkości obciążeń w poziomie posadowienia (siła maksymalna na pale):
podpora P1 – 1,4 MN, podpora P2 – 1,4 MN.

Pytanie nr 229:

„Branża mostowa. Oferent zwraca się z prośbą o udostępnienie szczegółu wykonania ekranu przeciwolśnieniowego wys. 2 m. na wiadukcie WD-1.”

Odpowiedź:

Wykonawca ma obowiązek zapewnienia ekranu o konstrukcji wskazanej w p. 2. Materiały w dziale M-19.01.04. Ekran przeciwolśnieniowy. Wszystkie niezbędne dane są wskazane zarówno w M-19.01.04 jak i na rysunku przekroju poprzecznego PW. SST M-19.01.04 opublikowano w Zmianie SWZ nr 11 z dnia 07.06.2024 r.

Pytanie nr 230:

„Branża mostowa. Łożyska. W związku z ostatnią zmianą sił działających na łożyska, proszę o udostępnienie nowego schematu łożyskowania pokazującego jak nowe siły mają być rozłożone. Proszę o potwierdzenie, że siły obliczeniowe na P1 to 5 MN a na P2 i P3 to 2,5 MN?”

Odpowiedź:

Schemat nie ulega zmianie. Zamawiający potwierdza wartości sił obliczeniowych.

Pytanie nr 231:

„Branża mostowa. Proszę o udostępnienie SST dot. Kotew talerzowych lub o wskazanie, z jakiego materiału mają być.”

Odpowiedź:

Kotwy mają być wykonane ze stali S235.

Pytanie nr 232:

„W Zbiorczym Zestawieniu Kosztów w zakresie Branży sanitarnej, wskazano cztery pozycje oznaczone numeracją od 4.1 do 4.4.

Kategorie kosztów - wyszczególnienie		
Lp.	Wyszczególnienie rodzajów robót budowlanych	wartość w zł
	(...)	
4.	Branża sanitarna	
4.1	- gazowa	
4.2	-kanalizacja deszczowa	
4.3	-kanalizacja sanitarna	
4.4	-wodociągowa	

Natomiast w Kosztorysie ofertowym Branży sanitarnej (4.2., 4.3. i 4.4.) wskazana jest dodatkowo pozycja: „PRZEŁOŻENIE/ KSZTAŁTOWANIE, PROFILOWANIE I OCZYSZCZENIE ROWÓW”, która nie została wyszczególniona w Zbiorczym Zestawieniu Kosztów.

Lp.	Nr SST	Wyszczególnienie elementów rozliczeniowych	Jednostka		Cena jed.	Wartość
			Nazwa	Ilość		
1	2	3	4	5	6	7
SIEĆ KANALIZACJI DESZCZOWEJ						
	D-03.01.01.	Budowa kanalizacji deszczowej				
(...)						
SUMA CZĘŚCIOWA KANALIZACJI DESZCZOWEJ						
PRZEŁOŻENIE/ KSZTAŁTOWANIE, PROFILOWANIE I OCZYSZCZENIE ROWÓW						
	D-03.01.01a.	Przełożenie/ kształtowanie, profilowanie i oczyszczenie rowów				
1		Przełożenie/ kształtowanie istn. rowów melioracyjnych	mb	450		
2		Profilowanie i oczyszczanie istn. rowów melioracyjnych	mb	1 200		
SUMA CZĘŚCIOWA PRZEŁOŻENIA, PROFILOWANIA I OCZYSZCZENIA ROWÓW						
SIEĆ WODOCIĄGOWA						
	D-03.02.03.	Rozbiórka i budowa sieci wodociągowej				
(...)						
SUMA CZĘŚCIOWA SIECI WODOCIĄGOWEJ						
SIEĆ KANALIZACJI SANITARNEJ						
	D-03.02.02.	Rozbiórka i budowa sieci kanalizacji sanitarnej				
(...)						
SUMA CZĘŚCIOWA SIECI KANALIZACJI SANITARNEJ						
RAZEM (NETTO) zł:						

W związku z powyższym, prosimy o wyjaśnienie w jakiej pozycji Zbiorczego Zestawienia Kosztów ująć wartość pozycji „PRZEŁOŻENIE/ KSZTAŁTOWANIE, PROFILOWANIE I OCZYSZCZENIE ROWÓW”.

Odpowiedź:

Zamawiający udzielił odpowiedzi na ten temat w odpowiedzi na pytanie nr 120 opublikowanej w Zapytaniach nr 5 z dnia 17.05.2024 r.: „*Odpowiedź: Kosztorys ofertowy pozostaje bez zmian. Dział Przełożenie/ Kształtowanie, profilowanie i oczyszczenie rowów w Tabeli zbiorczej kosztorysu ofertowego należy ująć w dziale 4.2 kanalizacja deszczowa.*”.

Powyższe oznacza, że w tabeli zbiorczej w pozycji opisanej „4.2 kanalizacja deszczowa” należy umieścić sumę wartości z wierszy opisanych „SUMA CZĘŚCIOWA KANALIZACJI DESZCZOWEJ” oraz „SUMA CZĘŚCIOWA PRZEŁOŻENIA, PROFILOWANIA I OCZYSZCZENIA ROWÓW” znajdujących się w części kosztorysu ofertowego „4.2, 4.3 i 4.4 Branża sanitarna”.

Pytanie nr 233:

„Dotyczy Kosztorys ofertowy - Tabela zbiorcza. Zwracamy się o załączenie poprawnej tabeli zbiorczej z uwzględnieniem w niej działu: PRZEŁOŻENIE/ KSZTAŁTOWANIE, PROFILOWANIE I OCZYSZCZENIE ROWÓW Obecnie w/w dział nie jest ujęty w tabeli zbiorczej z kosztorysu KD,KS,W. Suma pozycji działu PRZEŁOŻENIE/ KSZTAŁTOWANIE, PROFILOWANIE I OCZYSZCZENIE ROWÓW nie jest przenoszona do tabeli zbiorczej.

Odpowiedź:

Patrz odpowiedź na pytanie nr 232.

W opublikowanym pliku w formacie xlsx wartość całego działu PRZEŁOŻENIE/ KSZTAŁTOWANIE, PROFILOWANIE I OCZYSZCZENIE ROWÓW jest przenoszona do poz. „4.2 kanalizacja deszczowa” tabeli zbiorczej. Jeżeli pobrany plik pomimo to nie przenosi tej wartości, to należy zmienić zgodnie z powyższymi wyjaśnieniami.

Patrz Zmiana SWZ nr 13 z dn. 18.06.2024 r.

Pytanie nr 234:

„Dotyczy odpowiedzi na pytanie 215. Zamawiający odpowiedział, że w robotach ziemnych drogowych należy ująć roboty ziemne dotyczące wykopu dla m. in. kanalizacji deszczowe, kanalizacji sanitarnej oraz sieci wodociągowej. Zamawiający powołuje się na pozycję robót ziemnych w branży drogowej, której technologia wykopów wąskoprzestrzennych i szerokoprzestrzennych pod wykop liniowy nie jest wykopem porównywalnym i tożsamym. Ponadto ST branży sanitarnej wskazuje, że w rozliczeniowym mb wykonanej sieci kd, ks i w jest wykop. Także wykop pod sieci sanitarne jako obiekty liniowe powinny być ujęte w mb wykonania kanału, a nie w pozycji nieporównywalny z wykopem pod roboty drogowe. Wykonawca zwraca się o zmianę w/w odpowiedzi w zakresie branży sanitarnej i ujęcie wykopu zgodnie z ST w mb wykonanej sieci.”

Odpowiedź:

Roboty ziemne branży sanitarnej należy wykonać wg specyfikacji technicznych branży sanitarnej, jednak ich ilości należy ująć w pozycjach rozliczeniowych branży drogowej.

Pytanie nr 235:

„Kolejne pytanie do zamawiającego – prośba o podanie powierzchni stanowiska archeologicznego wpisanego do wojewódzkiej ewidencji zabytków jako AZP 11-40/116 Grzybno 3.

Odpowiedź:

Powierzchnia stanowiska archeologicznego AZP 11-10/116 Grzybno 3 wynosi ok. 7 000 m². Zamawiający publikuje kopię pisma nr 44471-PWY/OLS/2024 z dnia 17.05.2024 r. wraz z wybranymi załącznikami:

nr 0 – Wniosek o wydanie pozwolenia na prowadzenie badań archeologicznych,

nr 1 – Program prowadzenia badań archeologicznych,

część zał. nr 2 – Postanowienie nr WI-III.7820.4.2023.MKH-t z dnia 09.05.2024 r.,

nr 4 – Plan z naniesionym miejscem planowanych badań archeologicznych,

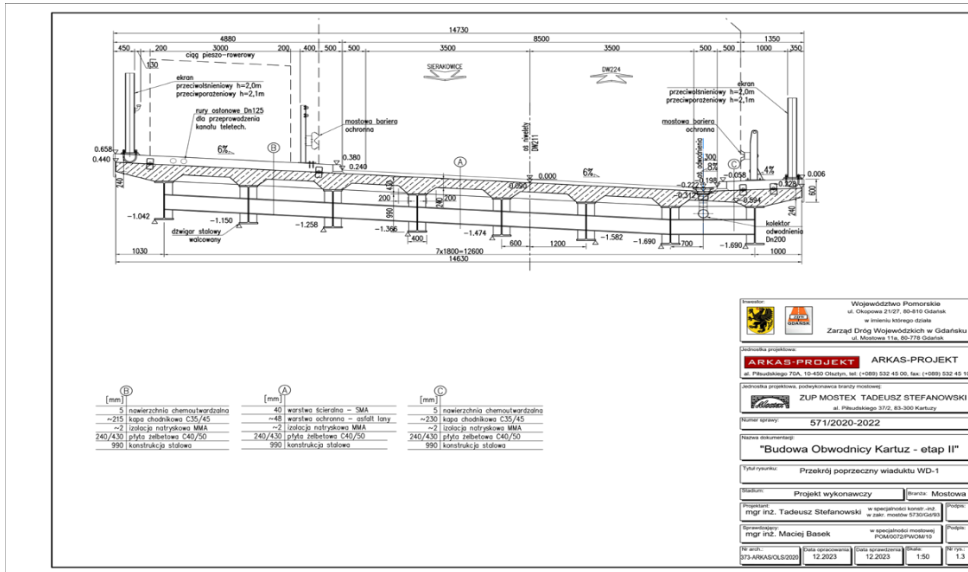
nr 5 – Opis sposobu uporządkowania terenu po zakończeniu badań archeologicznych.

Patrz Zmiana SWZ nr 13 z dn. 18.06.2024 r.

Pytanie nr 236:

„Dotyczy elementów zabezpieczających na wiadukcie - Wykonawca zwraca się z prośbą o jednoznaczną informację, czy na wiadukcie należy stosować bariery czy barieroporęcze? Na rysunku przekrojowym obiektu przedstawione są barieroporęcze, natomiast w opisie technicznym oraz przedmiarze elementy opisuje się jako

bariery. W przypadku konieczności stosowania barieroporeczy Wykonawca zwraca się z prośbą o podanie wymagań dla barieroporeczy oraz ich typu, ponieważ na wspomnianym rysunku przekrojowym przedstawiono dwa różne rodzaje. Pliki dołączone do wiadomości: PW_T2.5_1.3.pdf”



Odpowiedź:

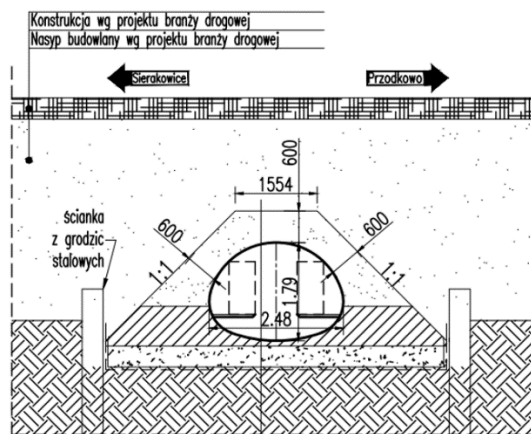
Na przekroju poprzecznym wiaduktu WD-1 bariery zaznaczono schematycznie. Po obu stronach jezdni należy zastosować bariery. Zamawiający publikuje kosztorys ofertowy z uszczegółowionym typem barier na wiadukcie (poz. 30 i 31 – typ H2/W2/A).

Patrz Zmiana SWZ nr 13 z dn. 18.06.2024 r.

Pytanie nr 237:

„Branża mostowa. Przepusty. Zamawiający w dniu 07.06.2024 opublikował uzupełnienie przedmiaru dla przepustów PD-0, PD- 1, PD-2, PD-2A, PD-3, PD-5 i PZ 2 – plik „Przedmiar Przepusty cz. 2.pdf”. W przedmiarach brakuje pozycji dotyczącej stabilizacji kruszywa C5/6 oraz jej grubości. W celu wykonania rzetelnej wyceny wnioskujemy o uzupełnienie. (Załącznik 3)”

Zasyпка inżynierska wg zaleceń producenta
- wykonana mieszaną kruszywa naturalnego o frakcji 0 ± 31,5 mm
- zagęszczona do wskaźnika zagęszczenia $I_{s_{min}}=0,98$ wg standardowej próby Proctora (w odległości do 20 cm od ścianki konstrukcji $I_{s_{min}}=0,95$).
- Wykonawca warstwami o miąższości maks. 30 cm, w strefach pochwinowych maks. 20 cm.
Rura GRP 2,48m x 1,79m
Stabilizacja kruszywa C 5/6 od 10 cm pod poziomem dna rury do wysokości zmiany kierunku krzywizny
Fundament kruszowy gr. 40 cm zagęścić do wskaźnika zagęszczenia $I_{s_{min}}=0,98$ wg standardowej próby Proctora (w odległości do 20 cm od ścianki konstrukcji $I_{s_{min}}=0,95$). Górne 5cm podsypki luźne co ulatwi osadzenie rury.
Georuszt heksagonalny o sztywności radialnej przy odkształceniu 0,5% 315kN/m.
Geotkanina separacyjna wzmocniona 25kN/m dla dwukierunkowych
Wymiana gruntu nienośnego – parametry zgodne z SST.
Kolor wewnętrzny rury RAL 6011 P

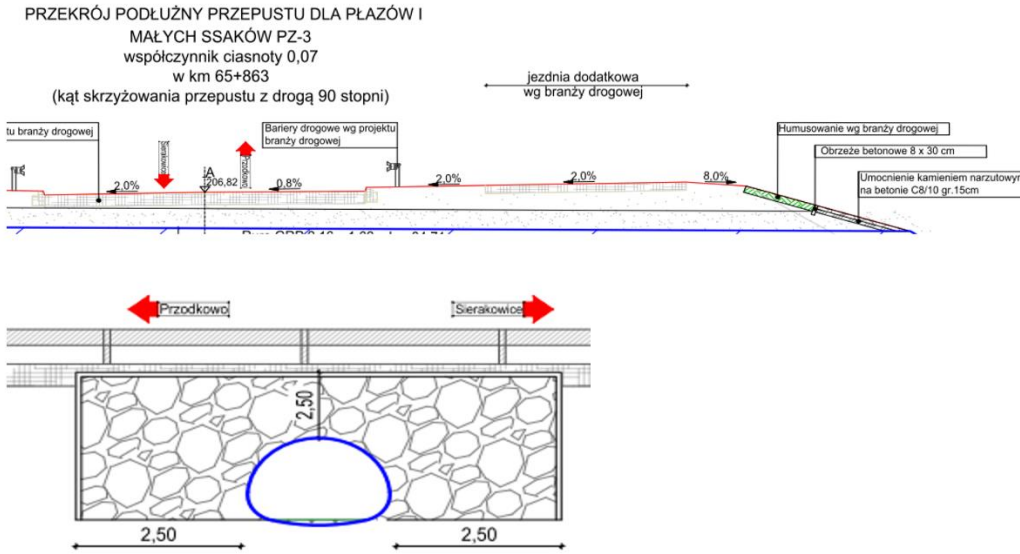


Odpowiedź:

Ilość określa Wykonawca po doborze konkretnego producenta konstrukcji rur przepustów. Zapisano do poziomu zmiany krzywizny. Zmiana krzywizny może być różna w zależności od dobranej Producenta rury. Określenie od 10 cm poniżej do poziomu zmiany krzywizny jest jednoznaczne i w oparciu o wymiary wskazane na rysunkach przekrojów poprzecznych precyzyjnie określa wymogi. Pozwala zatem na wycenę rzetelną. Koszt wykonania należy uwzględnić w cenie wykonania przepustu.

Pytanie nr 238:

„Branża mostowa. Przepusty. Zamawiający w dniu 20.05.2024 opublikował przedmiar dla przejść dla płazów i małych ssaków, w którym brakuje pozycji dotyczącej umocnienia kamieniem narzutowym na betonie C8/10 gr. 15 cm. W celu wykonania rzetelnej wyceny wnioskujemy o uzupełnienie. (Załącznik 4)”



Odpowiedź:

Umocnienie kamieniem narzutowym na betonie C8/10 gr. 15 cm dla przepustów branży drogowej (w tym wskazanego w zapytaniu PZ-3) ujęte zostało w poz. 57 kosztorysu branży drogowej.

Pytanie nr 239:

„Branża mostowa. Przepusty. Zamawiający w dniu 07.06.2024 opublikował uzupełnienie przedmiaru dla przepustu PZ-2, w którym podał ilości zbrojenia i betonu dla podpór. Poniższe zestawienie nie współgra z projektem wykonawczym – rys. 4.3a1. Wnioskujemy o wyjaśnienie nieścisłości. (Załącznik 5)”

PRZEDMIAR ROBÓT
"Budowa obwodnicy Kartuz-etap II"

Przepust PZ-2

branża: **mostowa**

Poz	Nr specyfikacji technicznej	Wyszczególnienie elementów rozliczeniowych	Jednostka	
			nazwa	ilość
1	M 12.00.00.	ZBROJENIE	x	x
	M 12.01.00.	Stal zbrojeniowa	x	x
1	M 12.01.01.	Zbrojenie betonu stalą B500 SP	kg	21 984
	M 13.00.00.	BETON	x	x
	M 13.01.00.	Beton konstrukcyjny	x	x
2	M 13.01.04.	Beton podpór (klasy C30/37)	m ³	66
	M 13.02.00.	Beton niekonstrukcyjny	x	x
3	M 13.02.01.	Beton klasy C20/25 i klas niższych	m ³	9

Fragment rys. 4.3a1

Zestawienie stali fundamentu

Nr	f	L	LICZBA	DŁUGOŚĆ ŁĄCZNA [m]			
				12	16	20	25
1	16	2560	184	471,0			
2	16	2570	184	472,9			
3	12	1905	184	350,5			588,8
4	20	1600	368		466,2		616,3
5	16	2550	184				132,5
6	20	6420	96				
7	20	8280	16				
8	12	1700	4	6,8			
9	16	1900	45		85,5		
10	12	740	12	8,9			
11	20	5690	46				261,7
12	20	11610	36				418,0
13	20	7200	6				43,2
14	20	4300	10				43,0
15	25	500	8				4,0
21	20	1900	16				30,4
22	20	1700	6				10,2
23	20	2100	6				12,6
RAZEM (m)				366,2	1498,6	2156,7	4,0
MASA (kg/m)				0,888	1,580	2,470	3,850
RAZEM (kg)				325	2368	5327	15
OGÓLEM				8935 kg			
OGÓLEM dla 2 FUNDAMENTÓW				16070 kg			

BETON FUNDAMENTÓW: C30/37 $V=2 \times (32+16)=96m^3$
 BETON NIEKONSTRUKCYJNY: C12/15 $V=2 \times 10=20m^3$

Odpowiedź:

Potwierdzamy, że zgodnie z rysunkami należy przyjąć ilości wskazane:

- na rysunku 4.3a1 „zbrojenie fundamentu przepustu PZ-2”, a także
- na rysunku nr 4.4 „zbrojenie gzymsu”.

W związku z powyższym sumaryczne ilości wynoszą odpowiednio:

- stal zbrojeniowa 16770 kg oraz stal gniazd dylatacyjnych w ilości 19 kg (gatunek stali podano na rysunkach),
- beton C30/37 – 104 m³,
- beton C12/15 – 20 m³.

Pytanie nr 240:

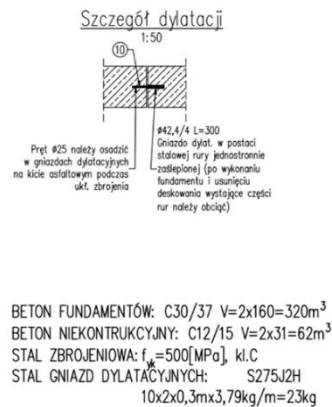
„Branża mostowa. Przepusty. Zamawiający w dniu 07.06.2024 opublikował uzupełnienie przedmiaru dla przepustu PD-5, w którym podał ilości zbrojenia i betonu dla podpór. Poniższe zestawienie nie współgra z projektem wykonawczym – rys. 6.3a1. Wnioskujemy o wyjaśnienie nieścisłości. (Załącznik 6)”

PRZEDMIAR ROBÓT
"Budowa obwodnicy Kartuz-etap II"

Przepust PD-5 Fragment rys. 6.3a1

branza: mostowa				
Poz	Nr specyfikacji technicznej	Wyszczególnienie elementów rozliczeniowych	Jednostka	
			nazwa	ilość
1	2	3	4	5
M 11.00.00. FUNDAMENTOWANIE x x				
	M 11.05.00.	Ścianki szczelne	x	x
1	M 11.05.01.	Stalowe ścianki szczelne	m ²	1 776
M 12.00.00. ZBROJENIE x x				
	M 12.01.00.	Stal zbrojeniowa	x	x
2	M 12.01.01.	Zbrojenie betonu stalą B500 SP	kg	23 175
M 13.00.00. BETON x x				
	M 13.01.00.	Beton konstrukcyjny	x	x
3	M 13.01.04.	Beton podpór (klasy C30/37)	m ³	193
	M 13.02.00.	Beton niekonstrukcyjny	x	x
4	M 13.02.01.	Beton klasy C20/25 i klas niższych	m ³	23

Zestawienie stali fundamentu										
Nr	f	L [mm]	LICZBA szt	DŁUGOŚĆ ŁĄCZNA [m]						
				12	16	20	25			
1	18	2380	408		1335,1					
2	16	3300	408		1346,4					
3	16	2380	408		975,1					
4.1	20	2165	389			2099,2				
4.2	20	4190	12			50,3				
4.3	20	4220	7			29,5				
5	12	1610	200	322,0						
6.1	20	12000	248			2976,0				
6.2	20	5960	198			1180,1				
7.1	16	2310	18			59,6				
7.2	16	2640	12			31,7				
7.3	16	1500	54			81,0				
8.1	16	1215	60			90,9				
8.2	16	1610	12			19,3				
8.3	16	1600	24			38,4				
9.1	16	1900	16			30,4				
9.2	16	2100	4			8,4				
9.3	16	1350	4			5,4				
9.4	16	1650	4			6,6				
9.5	16	1110	4			4,4				
10	25	800	10				5,0			
11	25	1090	100					108,0		
RAZEM [m]				322,0	4627,7	6245,1	113,0			
MASA [kg]				0,888	1,369	2,470	3,250			
RAZEM [kg]				296	6394	15425	4335			
OGÓŁEM				22510	kg					
OGÓŁEM dla 2 FUNDAMENTÓW				45020	kg					



Odpowiedź:

Potwierdzamy, że zgodnie z rysunkami należy przyjąć ilości wskazane:

- na rysunku 6.3a1 „zbrojenie fundamentu przepustu PD-5”, a także
- na rysunku nr 6.4 „zbrojenie gzymsu”.

W związku z powyższym sumaryczne ilości wynoszą odpowiednio:

- stal zbrojeniowa 47020 kg oraz stal gniazd dylatacyjnych w ilości 23 kg (gatunek stali podano na rysunkach),
- beton C30/37 – 330 m³,
- beton C12/15 – 62 m³.

Pytanie nr 241:

„Branża mostowa. Przepusty. Zamawiający w dniu 20.05.2024 opublikował przedmiar dla przejść dla płazów i małych ssaków, w którym podał pozycję dotyczącą wykonania zasypki inżynierskiej wokół konstrukcji przepustu. Natomiast w dniu 07.06.2024 opublikował uzupełnienie przedmiaru dla przepustów PD-0, PD-1, PD-2, PD-2A, PD-3, PD-5 i PZ 2, w którym podał informację, że zasypanie ujęto w części drogowej. (Załącznik 7)

Wykopy gruntów oraz zasypanie wraz z nasypami nad przepustem ujęto w części drogowej

Prosimy o potwierdzenie powyższych założeń tzn. zasypkę dla przejść dla płazów i małych ssaków należy ująć w cenie przepustu, natomiast nie ujmować jej w cenie przepustów PD-0, PD-1, PD-2, PD-2A, PD-3, PD-5 i PZ 2.

Odpowiedź:

Zasypkę dla przejść dla płazów i małych ssaków dla przepustów branży drogowej należy ująć w cenie przepustu. Zasypkę dla przejść dla płazów i małych ssaków dla przepustów branży mostowej (PD-0, PD-1, PD-2, PD-2A, PD-3, PD-5 i PZ 2) również należy ująć w cenie przepustu. Zasypki winny spełniać wymagania STT oraz wymogi stawiane zasypce przez producentów przepustów. Zatem wymogi dotyczące zasypki przyjętych przez Wykonawcę producentów przepustów należy uwzględnić w cenie jednostkowej 1 m wykonywanych przepustów. Zakres zasypki winien zostać przyjęty wg wymogów wybranego przez Wykonawcę producenta konkretnego przepustu.

Pytanie nr 242:

„Prosimy o potwierdzenie, iż projekty sieci wodociągowej i sanitarnej były uzgadniane z gestorami. Prosimy o dołączenie uzgodnień.”

Odpowiedź:

Zamawiający potwierdza. Zamawiający załącza uzgodnienia projektu dot. sieci wodociągowo-kanalizacyjnej.

Patrz Zmiana SWZ nr 13 z dn. 18.06.2024 r.

Pytanie nr 243:

„Dot. 8. Kosztorys ofertowy Budowa obwodnicy Kartuz – etap II branża: geotechnika – Pozycja:

11 – Zbrojenie skarp georusztami – m2 – 64 194,15

Prosimy o przekazanie dodatkowych materiałów umożliwiających poprawną wycenę pozycji. W dokumentacji brak wzmianki o georusztach.”

Odpowiedź:

Zbrojenie skarp nasypów zostało pokazane na rysunkach: 1.2, 1.3, 1.4, 1.6, 1.8, 1.10 – i nazwane na przekrojach poprzecznych jako zbrojenie geosyntetykiem (geosyntetyk stanowi szersze pojęcie, w skład którego wchodzi zbrojenia georusztami, geosiatkami, geotkaninami itd.).

Pytanie nr 244:

„Dot. 8. Kosztorys ofertowy Budowa obwodnicy Kartuz – etap II branża: geotechnika – Pozycje:

13 – wykonanie warstwy transmisyjnej (geotkanina 600/50) – m2 – 45 425,00

14 – wykonanie warstwy transmisyjnej (geotkanina 200/50) – m2 – 14 662,50

15 – wypełnienie kruszywem warstwy transmisyjnej – m3 – 15 022,00

Nie jesteśmy w stanie zweryfikować ilości z opisu lub rysunków. Prosimy o przekazanie materiałów umożliwiających weryfikację, co umożliwi skalkulowanie poprawnych cen ofertowych.”

Odpowiedź:

W kosztorysie ofertowym podano ilości elementów do wyceny.

Pytanie nr 245:

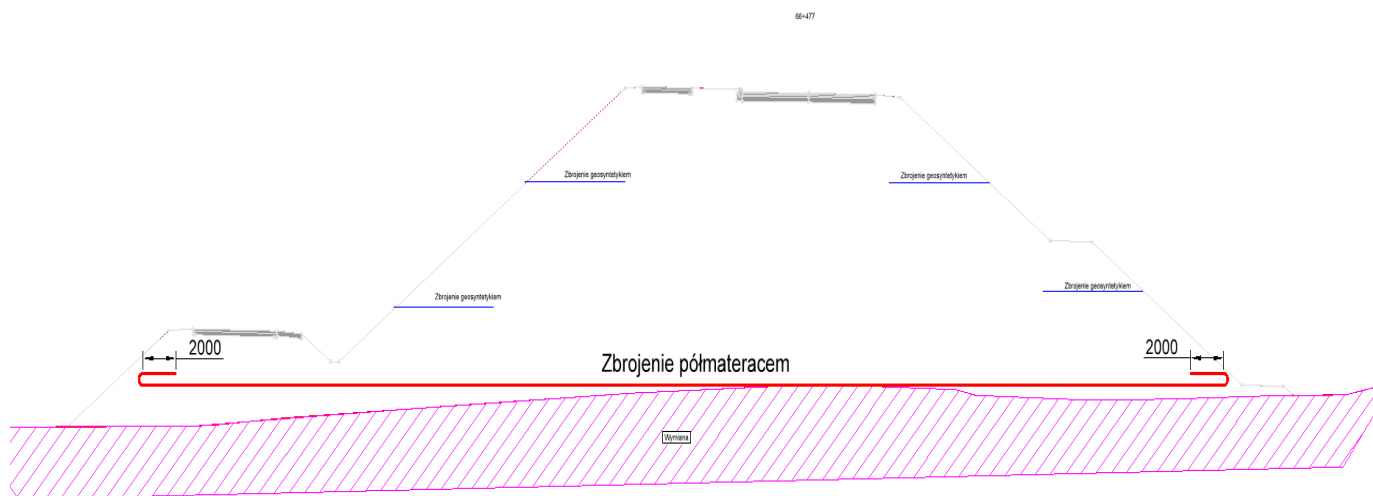
„Dot. 8. Kosztorys ofertowy Budowa obwodnicy Kartuz – etap II branża: geotechnika – Pozycja:

12 – półmaterac do zbrojenia podstawy nasypu – m2 – 80 275,00

Prosimy o przekazanie rysunków technicznych wykonania półmateraca, w dokumentacji są tylko rysunki materacy.”

Odpowiedź:

Zbrojenie podstawy nasypu półmateracem występuje tylko na obszarach wymiany gruntu. Półmaterac składa się z jednej warstwy geosyntetyku zawiniętego na końcach zgodnie ze schematem poniżej.



Półmaterac należy wykonać z geotkaniny o długoterminowej wytrzymałości na rozciąganie min. 100 kN/m. Półmaterace należy zasypywać materiałem, z jakiego wykonuje się nasyp – nie ma dodatkowych wymagań.

Pytanie nr 246:

„Dot. 8. Kosztorys ofertowy Budowa obwodnicy Kartuz – etap II branża: geotechnika – Prosimy o przekazanie SST D.02.02.01MG.

Odpowiedź:

Zamawiający publikuje SST nr D-02.02.01_MG.

Patrz Zmiana SWZ nr 13 z dn. 18.06.2024 r.

Z poważaniem
Z-CA DYREKTORA DS. INWESTYCJI
MGR INŻ. ANNA MĄTEWSKA

.....
(podpis Kierownika Zamawiającego
lub jego pełnomocnika)

Rozdzielnik:

1. Aneks nr 20 do SWZ;
2. Platforma zakupowa Zamawiającego;
3. Aa.

Osoba prowadząca postępowanie: Paweł Jurgo, tel. (58) 3264963

Informację na temat realizacji art. 13 RODO znajdą Państwo na naszej stronie internetowej pod poniższym linkiem:

<https://www.zdw-gdansk.pl/zdw/menu-glowne/ochrona-danych-osobowych/>