

OPIS PRZEDMIOTU ZAMÓWIENIA

I. Informacje ogólne

Przedmiotem zamówienia jest opracowanie dokumentacji projektowej dla inwestycji pn.: „Budowa drogi powiatowej Babki - Świątniki (DW 431)”.

II. Zakres usług objętych zamówieniem

Niniejszym zamówieniem objęto nowoprojektowaną drogę powiatową Babki – Świątniki (DW 431) obejmującą:

- budowę drogi powiatowej Babki – Świątniki,
- rozbudowę drogi powiatowej 2461P z skrzyżowaniem z ul. Babicką i nowoprojektowaną drogą powiatową,
- drogę boczną w Babkach,
- skrzyżowanie z drogą wojewódzką nr 431 w Świątnikach,
- budowę dróg dla pieszych oraz dróg dla pieszych i rowerów w m. Babki,
- w m. Świątniki dowiązanie planowanej drogi powiatowej Babki – Świątniki do drogi powiatowej 2464P wraz ze skrzyżowaniem oraz drogą dla pieszych i rowerów, o długości około 0,5 km, o łącznej długości około 11,0-12,0 km.

Zakres usług obejmuje:

- a) zamówienie podstawowe - wykonanie kompleksowej pełnobrańkowej dokumentacji projektowej dla inwestycji pn.: „Budowa drogi powiatowej Babki – Świątniki (DW 431)” wraz z uzyskaniem ostatecznych decyzji lub innych dokumentów zezwalających na rozpoczęcie robót budowlanych, w tym wykonanie projektów podziałów nieruchomości,
- b) opcję – pełnienie nadzoru autorskiego nad realizacją zadania pn.: „Budowa drogi powiatowej Babki – Świątniki (DW 431)”.

III. Sposób realizacji zamówienia

ZAMÓWIENIE PODSTAWOWE

1. Zamawiający zleca wykonanie kompleksowej pełnobrańkowej dokumentacji projektowej wraz z uzyskaniem ostatecznych decyzji lub innych dokumentów zezwalających na rozpoczęcie robót budowlanych:

- decyzja o zezwoleniu na realizację inwestycji drogowej (z rygorem natychmiastowej wykonalności) uzyskana na podstawie ustawy z dnia 10 kwietnia 2003 r. o szczególnych zasadach przygotowania i realizacji inwestycji w zakresie dróg publicznych (t.j. Dz. U. z 2024 r. poz. 311) – zwanej dalej *ustawą zrid*,

dopuszcza się (dla części dokumentacji) za zgodą Zamawiającego uzyskanie:

- pozwolenie na budowę na podstawie ustawy z dnia 7 lipca 1994 r. Prawo budowlane (t.j. Dz. U. z 2023 r. poz. 682 z późn. zm.) – zwanej dalej *Prawem budowlanym*,

lub

- zgłoszenie robót budowlanych dokonane na podstawie Prawa budowlanego (milcząca zgoda po upływie terminu wynikającego z Prawa budowlanego lub uzyskanie zaświadczenie o braku podstaw do wniesienia sprzeciwu).

Wybór ww. trybu, w jakim będą wykonywane roboty budowlane na podstawie zamówionej dokumentacji projektowej, należy ustalić z Zamawiającym – według potrzeb dla poszczególnych części inwestycji.

W przypadku zmiany przepisów obowiązujących w dniu zawarcia umowy lub wejścia w życie nowych regulacji należy opracować poszczególne materiały i uzyskać decyzje według nowych unormowań prawnych (chyba, że ustawodawca dopuści zastosowanie przepisów obowiązujących, a Zamawiający wyrazi zgodę).

2. Nazwę inwestycji dla poszczególnych etapów za zgodą Zamawiającego dostosować do trybu uzyskania dokumentów zezwalających na rozpoczęcie robót budowlanych.

Wszelkie opinie, zezwolenia, decyzje, postanowienia i uzgodnienia powinny być w miarę możliwości uzyskane dla jednolitej nazwy inwestycji (dla poszczególnych etapów) z dostosowaniem do trybu uzyskania dokumentów zezwalających na rozpoczęcie robót budowlanych.

3. Wykonawca zobowiązany będzie w ramach umownej rękopisem po uzyskaniu decyzji ostatecznej w sytuacji postępowania sądowego (dotyczącego skargi/odwołania od ostateczności decyzji zezwalających na rozpoczęcie robót budowlanych), do udzielania wszelkich wyjaśnień, uzupełnień i korekt dokumentacji w terminach wyznaczonych przez odpowiednie organy administracyjne.

W ramach rękopisem lub na wezwanie Zamawiającego w trakcie opracowywania projektu Wykonawca w razie potrzeby zobowiązany będzie do udzielenia odpowiedzi oraz przygotowania wszelkich materiałów (np. wyciągu z projektu lub rysunków) wymaganych przez instytucję finansującą.

4. Po uzyskaniu decyzji z rygorem natychmiastowej wykonalności, a przed uzyskaniem decyzji ostatecznej Zamawiający może zażądać dostarczenia dokumentacji projektowej w zakresie niezbędnym o ogłoszenia przetargu na wykonanie robót budowlanych oraz do realizacji robót budowlanych (według potrzeb Zamawiającego).

5. Wykonawca zobowiązany będzie do:

- a) udziału Głównego Projektanta wraz z zespołem projektowym w spotkaniach w siedzibie Zamawiającego, dotyczących zaawansowania prac projektowych – minimum co dwa miesiące,
- b) przygotowania materiałów i udziału Głównego Projektanta w spotkaniach roboczych oraz informacyjnych dla społeczeństwa (wg potrzeb i woli Zamawiającego) poza siedzibą Zamawiającego,

np.: w terenie, w urzędach, instytucjach i w spotkaniach ze społeczeństwem, itp. oraz udzielania odpowiedzi na zagadnienia poruszane na spotkaniach dotyczące opracowywanej dokumentacji projektowej,

- c) złożenia minimum co 2 miesiące w siedzibie Zamawiającego pisemnego szczegółowego sprawozdania z zaawansowania prac projektowych, w odniesieniu do sporządzonego harmonogramu, zaczynając od miesiąca następnego po podpisaniu umowy. W sprawozdaniu należy zamieścić między innymi spis pism wychodzących i przychodzących wraz ze skanami tych pism.

Zamawiający zastrzega sobie możliwość niepisemnej rezygnacji z poszczególnych spotkań lub wyznaczenie dodatkowych (według potrzeb) z zachowaniem obowiązku sporządzenia ww. sprawozdania.

6. Dokumentacja projektowa zostanie opracowana w szczególności zgodnie z:
- rozporządzeniem Ministra Rozwoju z dnia 11 września 2020 r. w sprawie szczegółowego zakresu i formy projektu budowlanego (t.j. Dz. U. z 2022 r. poz. 1679),
 - rozporządzenie Ministra Rozwoju i Technologii z dnia 20 grudnia 2021 r. w sprawie szczegółowego zakresu i formy dokumentacji projektowej, specyfikacji technicznych wykonania i odbioru robót budowlanych oraz programu funkcjonalno-użytkowego (Dz. U. poz. 2454).
 - rozporządzeniem Ministra Rozwoju i Technologii z dnia 20 grudnia 2021 r. w sprawie określenia metod i podstaw sporządzania kosztorysu inwestorskiego, obliczania planowanych kosztów prac projektowych oraz planowanych kosztów robót budowlanych określonych w programie funkcjonalno-użytkowym (Dz. U. poz. 2458),
 - rozporządzeniem Ministra Infrastruktury z dnia 24 czerwca 2022 r. w sprawie przepisów techniczno-budowlanych dotyczących dróg publicznych (Dz. U. poz. 1518) – zwanego dalej rozporządzeniem w sprawie przepisów techniczno-budowlanych dotyczących dróg publicznych,
 - ustawą z dnia 10 kwietnia 2003 r. o szczególnych zasadach przygotowania i realizacji inwestycji w zakresie dróg publicznych (t.j. Dz. U. z 2024 r. poz. 311),
 - ustawą z dnia 21 marca 1985 r. o drogach publicznych (t.j. Dz. U. z 2024 r. poz. 320),
 - ustawą z dnia 7 lipca 1994 r. - Prawo budowlane (t.j. Dz. U. z 2023 r. poz. 682 z późn. zm.),
 - ustawą z dnia 20 lipca 2017 r. - Prawo wodne (t.j. Dz. U. z 2023 r. poz. 1478 z późn. zm.),
 - ustawą z dnia 27 kwietnia 2001 r. - Prawo ochrony środowiska (t.j. Dz. U. z 2024 r. poz. 54),
 - ustawą z dnia 9 czerwca 2011 r. - Prawo geologiczne i górnicze (t.j. Dz. U. z 2023 r. poz. 633 z późn. zm.),
 - rozporządzenie Ministra Klimatu i Środowiska z dnia 23 grudnia 2021 r. w sprawie określenia szczegółowych warunków utraty statusu odpadów dla odpadów destruktu asfaltowego (Dz. U. poz. 2468).
7. Projekt należy opracować na aktualnej mapie do celów projektowych w skali 1:500 oraz wykonać niezbędne pomiary uzupełniające (nowy pomiar wysokościowy oraz weryfikacja lokalizacji wszystkich bram i ogrodzeń, zjazdów, drzew i krzewów, uzbrojenia terenu oraz wszelkie pomiary wynikające z warunków i uzgodnień gestorów sieci uzbrojenia terenu). Mapa powinna zostać wykonana w formie cyfrowej, której obiekty przedstawione są wektorowo. Mapa powinna być wynikiem bezpośrednich pomiarów geodezyjnych oraz skartowanych szkiców z uzbrojeniem terenu. W przypadku braku szkiców z uzbrojenia terenu w ośrodku geodezyjnym dopuszcza się digitalizację map analogowych. Mapa powinna być na bieżąco aktualizowana w trakcie prac projektowych w ramach ceny umownej.
8. W ciągu 20 dni licząc od dnia podpisania umowy Wykonawca przedstawi Zamawiającemu harmonogram prac projektowych.
9. Wykonawca dołączy do dokumentacji projektowej oświadczenie, że projekt jest wykonany zgodnie z umową, obowiązującymi przepisami, zasadami wiedzy technicznej, normami oraz wytycznymi i że został wykonany w stanie kompletnym z punktu widzenia celu, któremu ma służyć. Oświadczenie to powinno dotyczyć całej dokumentacji projektowej (w tym przetargowej) i powinno być potwierdzone przez Sprawdzającego.
10. Wykonawca zobowiązany jest uzyskać wszystkie konieczne decyzje, postanowienia, pozwolenia, uzgodnienia, warunki i opinie, (między innymi według potrzeb: decyzję o środowiskowych uwarunkowaniach z raportem o oddziaływaniu przedsięwzięcia na środowisko – z wariantowaniem trasy drogi i inwentaryzacją przyrodniczą, decyzje na wycinkę drzew i krzewów, pozwolenie wodnoprawne, protokół narady koordynacyjnej – uzgodnienie usytuowania projektowanych sieci uzbrojenia terenu, opinię geometrii drogi, zatwierdzenie stałej organizacji ruchu, w tym opinię Zamawiającego) oraz zastosować narzucone w nich wymagania w rozwiązaniach projektowych w ramach opracowania.
11. Wykonawca, po ustaleniu z Zamawiającym, zobowiązany jest do uzyskania odstępstw od obowiązujących przepisów techniczno-budowlanych.
Zamawiający zastrzega sobie możliwość polecenia uzyskania odstępstw od przepisów techniczno-budowlanych (m. in. w zakresie szerokości pasa drogowego, szerokości drogi dla pieszych i rowerów, drogi dla pieszych, drogi dla rowerów, itp.) w celu zmniejszenia kosztów inwestycji i ograniczenia zajęcia terenów przyległych.
12. Wszystkie formułowane w imieniu Zamawiającego wnioski powinny uzyskać jego akceptację.
13. Wykonawca uzgodni z Zamawiającym projekt wstępny budowy/rozbudowy drogi zawierający:
- plan sytuacyjny na ortofotomapie, z wariantowaniem trasy drogi dla celów uzyskania decyzji o środowiskowych uwarunkowaniach,
 - mapy ewidencyjne,
 - mapy z zaznaczeniem: terenów chronionych przyrodniczo, zabytków kultury i pomnikami przyrody,
 - przekroje normalne,
 - wstępny zakres przejęcia nieruchomości wraz z analizą stanu prawnego oraz ze wskazaniem powierzchni działek przeznaczonych do przejęcia (przedstawione na mapie w formie graficznej według wytycznych Zamawiającego oraz zestawienie tabelaryczne w formacie .xls lub .xlsx oraz PDF), wykonać w przypadku przejmowania nieruchomości. Należy uzyskać informacje o

istniejącym i planowanym sposobie zagospodarowania terenów przylegających do pasa drogowego, zawarte w miejscowych planach zagospodarowania przestrzennego i decyzjach o warunkach zabudowy i zagospodarowania terenu (wydanych i będących w trakcie procedury o uzyskanie decyzji) w celu uniknięcia kolizji z planowanymi inwestycjami.

W pierwszej kolejności należy uzgodnić z Zamawiającym plan sytuacyjny, niezbędny do uzyskania opinii geometrii drogi w Starostwie Powiatowym w Poznaniu.

Zaakceptowanie powyższych materiałów przez Zamawiającego, uzyskanie pozytywnej oceny geometrii drogi wydanej przez Starostwo Powiatowe w Poznaniu oraz pozytywnej opinii do projektu SOR wydanych przez Zamawiającego jest podstawą wykonywania dalszych prac projektowych.

14. Dokumentacja projektowa powinna zawierać m.in.:

- a) projekt wstępny budowy/rozbudowy drogi,
- b) opracowanie dla przeprowadzonych przez Wykonawcę badań konstrukcji istniejącej nawierzchni wraz z wnioskami z tych badań oraz opracowanie dla przeprowadzonych przez Wykonawcę pomiarów i prognozy ruchu wraz z wnioskami z tych pomiarów, niezbędnych dla zaprojektowania nawierzchni drogi,
- c) projekt budowlany (projekt zagospodarowania terenu, projekt architektoniczno-budowlany i projekt techniczny) i projekt wykonawczy obejmujący:
 - projekt branży drogowej,
 - projekt rozbiórek jako oddzielny tom (wykonać w przypadku występowania rozbiórek i jeżeli jest wymagany na podstawie przepisów) lub rysunki przedstawiające elementy przeznaczone do rozbiórki zamieszczone w PB i PW,
 - inwentaryzację w obszarze inwestycji istniejących drzew i krzewów wykonaną przez geodetę (określenie lokalizacji) i specjalistę przyrodnika (określenie gatunków, obwodów i stanu fitosanitarnego) wraz z określeniem drzew przewidzianych do wycinki, Elementami inwentaryzacji mają być: mapa sytuacyjna z oznaczeniem zinwentaryzowanych drzew (z graficznym wskazaniem drzew przeznaczonych do wycinki), wykaz tabelaryczny zinwentaryzowanych drzew (numery drzew z mapy, ich gatunki, średnice, stan fitosanitarny, przyczyna wycinki) oraz dokumentacja fotograficzna dla każdego zinwentaryzowanego drzewa (z numerem drzewa z mapy i wykazu tabelarycznego).
 - projekt odwodnienia drogi,
 - projekt elektroenergetyczny (oświetlenie drogowe oraz elementy SOR),
 - projekty branżowe przebudowy kolizji (oddzielnie każda branża),
 - projekt kanału technologicznego,
 - informację dotyczącą bezpieczeństwa i ochrony zdrowia ze względu na specyfikę projektowanego obiektu budowlanego, uwzględnioną w planie bezpieczeństwa i ochrony zdrowia,
 - projekt sygnalizacji świetlnej (według potrzeb Zamawiającego),
- d) projekt stałej organizacji ruchu wraz z zatwierdzeniem,
- e) decyzja o środowiskowych uwarunkowaniach wraz z raportem oddziaływania na środowisko (w tym wnioski i uzupełnienia do wniosków składane w trakcie procedury),
- f) pozwolenie wodnoprawne wraz z operatami, na podstawie, których uzyskano pozwolenie wodnoprawne, wraz z materiałami dotyczącymi uzyskania pozwolenia wodnoprawnego, w tym wnioski i uzupełnienia do wniosków składane w trakcie procedury,
- g) decyzja o zezwoleniu na realizację inwestycji drogowej lub pozwolenie na budowę lub zgłoszenie (według potrzeb) wraz z materiałami dotyczącymi uzyskania decyzji o zezwoleniu na realizację inwestycji drogowej lub pozwolenia na budowę lub zgłoszenia, przygotowanymi zgodnie z ustawą, sporządzonymi zgodnie z odrębnymi przepisami (w tym wnioski i uzupełnienia do wniosków składane w trakcie procedury),
- h) decyzje, postanowienia, pozwolenia, uzgodnienia, opinie, odstępstwa, warunki gestorów sieci, których uzyskanie jest wymagane na podstawie przepisów szczególnych lub wynika z uzyskanych decyzji, pozwoleń, uzgodnień, opinii, wraz z materiałami opracowanymi na etapie wykonywania projektu niezbędnymi do uzyskania uzgodnień, pozwoleń i decyzji oraz innych wg decyzji Zamawiającego wraz z uzupełnieniami składanymi w trakcie procedury (w tym wnioski, uzupełnienia wniosków),
- i) dokumentację geotechniczną zgodną z rozporządzeniem Ministra Transportu, Budownictwa i Gospodarki Morskiej z dnia 25 kwietnia 2012 r. w sprawie ustalania geotechnicznych warunków posadawiania obiektów budowlanych (Dz. U. poz. 463), zawierającą badania geotechniczne dające wyraźny obraz warunków zalegania gruntów oraz właściwości poszczególnych warstw i opracowaną na ich podstawie opinię, oraz projekt robót geologicznych wraz z zatwierdzeniem (według potrzeb).
- j) zestawienie drzew i krzewów do wycinki,
Uzyskana decyzja o środowiskowych uwarunkowaniach przedsięwzięcia powinna uwzględniać wszystkie drzewa i krzewy przeznaczone do wycinki.
Poza dokumentacją wymaganą przepisami prawa, zestawienie przekazane Zamawiającemu powinno zawierać:
 - plan sytuacyjny drogi z zaznaczonymi drzewami i krzewami przeznaczonymi do wycinki wraz z podaniem przyczyny usunięcia (np.: kolizje z elementami drogi, infrastrukturą techniczną, stan fitosanitarny drzew, itp.),
 - zestawienie tabelaryczne wraz z podaniem gatunków i obwodów wycinanych drzew oraz powierzchnią wycinanych krzewów, jak również przyczyną ich usunięcia (np. kolizje z elementami drogi, infrastrukturą techniczną, stan fitosanitarny drzew, itp.) oraz z określeniem podstawy prawnej trybu wycinki (np. ZRID, pozwolenie na budowę, wycinka bez konieczności uzyskania pozwolenia z uzasadnieniem).
- k) w przypadku występowania stanowisk archeologicznych do dokumentacji projektowej należy dołączyć opracowanie z wyznaczeniem stanowisk na oryginałach map zasadniczych (bez naniesionego projektu),

- l) dodatkowy komplet map sytuacyjno-wysokościowych do celów projektowych bez naniesionego projektu (w formie papierowej i cyfrowej) – dla Zamawiającego,
- m) zaktualizowane zestawienie nieruchomości przeznaczonych do przejęcia z projektu wstępnego wraz ze wskazaniem powierzchni działek nabywanych (przedstawione na mapie w formie graficznej według wytycznych Zamawiającego oraz zestawienie tabelaryczne w formacie .xls lub .xlsx oraz PDF), należy wykonać w przypadku wystąpienia zmian po wykonaniu projektu wstępnego,
- n) zestawienie tabelaryczne zawierające decyzje, postanowienia, pozwolenia, uzgodnienia, opinie, odstępstwa, warunki gestorów sieci, pozwolenia wodnoprawne oraz zatwierdzenie stałej organizacji ruchu, decyzję o środowiskowych uwarunkowaniach wraz z podaniem ich numeru, daty ich wydania i terminem upływu ważności – zestawienie powinno zawierać informację w którym tomie i egzemplarzy zamieszczono oryginały decyzji,
- o) dzienniki budowy - ostemplowany (dla każdej branży i każdego etapu oddzielny tom).
15. Dokumentacja przetargowa powinna zawierać m. in.:
- przedmiar robót wraz z obliczeniami, z podziałem na branże
 - kosztorys inwestorski z podziałem na branże (pozycje kosztorysu inwestorskiego powinny odnosić się do STWiORB oraz do scalonych cen jednostkowych),
 - kosztorys ofertowy z podziałem na branże (pozycje kosztorysu ofertowego powinny odnosić się do STWiORB oraz do scalonych cen jednostkowych, tak aby Wykonawca mógł rzetelnie wycenić swoje prace na etapie przetargowym),
 - specyfikacje techniczne wykonania i odbioru robót budowlanych dostosowane do przedmiotowego zadania.
16. Dokumentacje projektowe i przetargowe wymienione powyżej w pkt. 14 i 15 powinny być dostosowane do uzgodnionych z Zamawiającym etapów zadania, tak aby ich zakres był zgodny z uzyskanymi dokumentami zezwalającymi na rozpoczęcie robót budowlanych.
Szczegółowe etapowanie dokumentacji projektowej zostanie ustalone przez Zamawiającego na etapie opracowywania projektu.
Przewiduje się wstępnie minimum 3 etapy:
- budowę drogi powiatowej Babki – Świątniki, rozbudowę drogi powiatowej 2461P z skrzyżowaniem z ul. Babicką i nowoprojektowaną drogą powiatową, skrzyżowanie z drogą wojewódzką nr 431 w Świątnikach,
 - drogę boczną w Babkach,
 - dowiązanie planowanej drogi powiatowej Babki – Świątniki do drogi powiatowej 2464P wraz ze skrzyżowaniem oraz drogą dla pieszych i rowerów
- W związku z etapowaniem zadania projekt budowlany (PZT i PA-B) dla każdego etapu inwestycji należy przekazać w oddzielnym tomie, stanowiącym załącznik do decyzji o zezwoleniu na realizację inwestycji drogowej lub pozwolenia na budowę lub zgłoszenia.
Projekt budowlany techniczny, projekt wykonawczy, projekt SOR i pozostałe elementy dokumentacji niezbędne do ogłoszenia przetargu i prowadzenia robót (wymienione w punkcie 14) oraz dokumentację przetargową (zgodnie z punktem 15) dla każdego etapu inwestycji należy przekazać w oddzielnym tomie. Zależnie od przyjętych rozwiązań projektowych Zamawiający dopuszcza scalenie etapów zadania inwestycyjnego i opracowań dla poszczególnych etapów (w zależności od potrzeb Zamawiającego i w porozumieniu z Zamawiającym).
Etap zadania określony w projekcie budowlanym (PZT i PA-B) może być dodatkowo na życzenie Zamawiającego podzielony w projekcie budowlanym technicznym, w projekcie wykonawczym, w pozostałych elementach dokumentacji niezbędnych do ogłoszenia przetargu i prowadzenia robót (wymienionych w punkcie 14) oraz dokumentacji przetargowej.
17. Wykonawca zobowiązany jest do udzielania w terminie 7 dni informacji Zamawiającemu, dotyczących koordynacji opracowywanej dokumentacji projektowej z planowanymi inwestycjami zewnętrznymi w zakresie infrastruktury technicznej (w tym przyłączy) oraz włączenia do drogi powiatowej innych dróg publicznych, dróg wewnętrznych i zjazdów.
18. Wykonawca zobowiązany jest do przygotowywania materiałów i udziału w spotkaniach informacyjnych dla społeczeństwa (według potrzeb i woli Zamawiającego) oraz udzielania odpowiedzi na zagadnienia poruszane na spotkaniu dotyczące opracowywanego projektu.
19. Wykonawca w ramach rękojmi po uzyskaniu decyzji lub innych dokumentów zezwalających na rozpoczęcie robót budowlanych, zobowiązany jest do wykonania w terminie 7 dni od wezwania przez Zamawiającego do dwukrotnej aktualizacji kosztorysów inwestorskich (odrębnie dla każdego z etapów - według potrzeb)
20. W czasie trwania procedury przetargowej na wyłonienie Wykonawcy robót objętych projektem, Wykonawca projektu będzie zobowiązany niezwłocznie do udzielenia wyjaśnień dotyczących dokumentacji projektowej i zawartych w niej rozwiązań projektowych.
21. W dokumentacji projektowej należy przyjąć i stosować kilometrację zgodną z kilometracją globalną drogi powiatowej nr 2461P oraz drogi wojewódzkiej nr 431.

22. Wykonawca prześle Zamawiającemu kompletne i zgodne z umową opracowanie projektowe w następującej formie:

I. wersja papierowa:

Wykonawca prześle Zamawiającemu osobne opracowania dla projektów budowlanych, w tym projektów technicznych, projektów wykonawczych, projektów stałej organizacji ruchu, pozostałych elementów dokumentacji niezbędnych do ogłoszenia przetargu i prowadzenia robót (wymienionych w punkcie 14) oraz dokumentacji przetargowej dla poszczególnych etapów zadania inwestycyjnego.

L.P.	RODZAJ DOKUMENTACJI	UWAGI/ODNIESIENIE	ILOŚĆ EGZ./KPL.
1	projekt wstępny budowy drogi	zgodnie z pkt. III 13 oraz pkt. III 14 a	3
2	opracowanie dla przeprowadzonych: <ul style="list-style-type: none"> • badań konstrukcji istniejącej nawierzchni • pomiarów i prognozy ruchu 	zgodnie z pkt. III 14 b, IV 3, IV 4 oraz IV 5	1
3	projekt budowlany - projekt zagospodarowania terenu	zgodnie z pkt. III 14 c	3 dla każdego dokumentu zezwalającego na rozpoczęcie robót budowlanych (w tym 1 ostemplowany i 2 kopie - w przypadku ZRID lub PnB) po ustaleniu z Zamawiającym zamiennie dodatkowy 1 ostemplowany zamiast 1 kopii
4	projekt budowlany - projekt architektoniczno-budowlany	zgodnie z pkt. III 14 c	3 dla każdego dokumentu zezwalającego na rozpoczęcie robót budowlanych (w tym 1 ostemplowany i 2 kopie - w przypadku ZRID lub PnB) po ustaleniu z Zamawiającym zamiennie dodatkowy 1 ostemplowany zamiast 1 kopii
5	projekt budowlany - projekt techniczny	zgodnie z pkt. III 14 c	3 dla każdego etapu/opracowania
6	projekt rozbiórek lub rysunki przedstawiające elementy przeznaczone do rozbiórki	zgodnie z pkt. III 14 c	3
7	projekt wykonawczy	zgodnie z pkt. III 14 c	3 dla każdego etapu/opracowania
8	projekt stałej organizacji ruchu wraz z zatwierdzeniem	zgodnie z pkt. III 14 d	3 dla każdego etapu/opracowania lub 3 w przypadku braku etapowania
9	dokumentacja przetargowa – kosztorysy inwestorskie (z podziałem na branże)	zgodnie z pkt. III 15 b	2 dla każdego etapu/opracowania
10	dokumentacja przetargowa – kosztorysy ofertowe (z podziałem na branże)	zgodnie z pkt. III 15 c	1 dla każdego etapu/opracowania
11	dokumentacja przetargowa – przedmiary robót wraz z obliczeniami (z podziałem na branże)	zgodnie z pkt. III 15 a	1 dla każdego etapu/opracowania
12	dokumentacja przetargowa – specyfikacje techniczne wykonania i odbioru robót budowlanych	zgodnie z pkt. III 15 d	3 dla każdego etapu/opracowania lub 3 w przypadku braku etapowania
13	dokumentacja geotechniczna	zgodnie z pkt. III 14 i	3
14	komplet map sytuacyjno - wysokościowych do celów projektowych	zgodnie z pkt. III 7 oraz pkt. III 14 l	1

15	opracowanie z wyznaczeniem stanowisk archeologicznych	zgodnie z pkt. III 14 k	1
16	zestawienie tabelaryczne drzew i krzewów do wycinki wraz z planem sytuacyjnym dla wycinki	zgodnie z pkt. III 14 j	1
17	zestawienie nieruchomości przeznaczonych do przejęcia (jeśli występuje konieczność podziałów nieruchomości),	zgodnie z pkt. III 14 m	1
18	decyzja o środowiskowych uwarunkowaniach wraz z raportem oraz materiały dotyczące uzyskania decyzji o środowiskowych uwarunkowaniach,	zgodnie z pkt. III 14 e	1
19	pozwolenie wodnoprawne wraz z operatami, na podstawie których uzyskano pozwolenie wodnoprawne oraz materiały dotyczące uzyskania pozwolenia wodnoprawnego	zgodnie z pkt. III 14 f	3
20	decyzje, postanowienia, pozwolenia, uzgodnienia, opinie, odstępstwa, warunki gestorów sieci oraz materiały dotyczące uzyskania ww. dokumentów	zgodnie z pkt. III 2, pkt. III 10., pkt. III 11, pkt. III 14 h	1
21	zestawienie tabelaryczne zawierające decyzje, postanowienia, pozwolenia, uzgodnienia, opinie, odstępstwa, warunki gestorów sieci, pozwolenia wodnoprawne oraz zatwierdzenie stałej organizacji ruchu, decyzję o środowiskowych uwarunkowaniach	zgodnie z pkt. III 14 n	1
22	decyzja o zezwoleniu na realizację inwestycji drogowej lub pozwolenie na budowę lub zgłoszenie oraz materiały do wniosku o wydanie decyzji o zezwoleniu na realizację inwestycji drogowej lub pozwolenia na budowę lub zgłoszenie	zgodnie z pkt. III 1, pkt. III 14 g	2
23	oświadczenie Projektanta i Sprawdzającego	zgodnie z pkt. III 9	w każdym egzemplarzu projektu budowlanego
24	oświadczenie Projektanta i Sprawdzającego o sporządzeniu projektu technicznego	Zgodnie z wymaganiami Powiatowego Inspektora Nadzoru Budowlanego	2
25	ostemplowany dziennik budowy (min. 30-50 stron) dla każdej branży i etapu osobny tom	zgodnie z pkt. III 14 o	komplet

Dokumentację w wersji papierowej należy przekazać w ponumerowanych i opisanych teczkach (umożliwiających przenoszenie dokumentacji).

**II. wersja elektroniczna ww. dokumentacji projektowej i przetargowej w 3 kompletach
Komplet stanowi (na osobnych płytach CD):**

Wykonawca przekazuje Zamawiającemu na płytach CD osobne opracowania dla projektów budowlanych, w tym projektów technicznych, projektów wykonawczych, projektów stałej organizacji ruchu, pozostałych elementów dokumentacji niezbędnych do ogłoszenia przetargu i prowadzenia robót (wymienionych w punkcie 14) oraz dokumentacji przetargowej dla poszczególnych etapów zadania inwestycyjnego.

L.P.	RODZAJ DOKUMENTACJI	FORMAT	UWAGI	ILOŚĆ EGZ.
PLYTA CD 1	<ol style="list-style-type: none"> 1. projekt wstępny budowy drogi, 2. projekt budowlany - projekt zagospodarowania terenu, 3. projekt budowlany - projekt architektoniczno- budowlany, 4. projekt budowlany - projekt techniczny, 5. projekt wykonawczy, 6. projekt rozbiórek lub rysunki przedstawiające elementy przeznaczone do rozbiórki (jeśli występują rozbiórki i nie ujęto ich w PB i PW), 7. projekt stałej organizacji ruchu wraz z zatwierdzeniem, 8. dokumentacja przetargowa – przedmiary robót (z podziałem na branże), 9. dokumentacja przetargowa – kosztorysy ofertowe (z podziałem na branże), 10. dokumentacja przetargowa – specyfikacje techniczne wykonania i odbioru robót budowlanych, 11. oświadczenie Projektanta i Sprawdzającego, 12. dokumentacja geotechniczna, 13. Decyzja o zezwoleniu na realizację inwestycji drogowej lub pozwolenie na budowę lub zgłoszenie (anonimizacja, bez danych osobowych i numerów Ksiąg Wieczystych, z uwzględnieniem RODO), 14. decyzje, postanowienia, pozwolenia, uzgodnienia, opinie, odstępstwa, warunki gestorów sieci, pozwolenia wodnoprawne wraz z operatami oraz zatwierdzenie stałej organizacji ruchu, decyzje o środowiskowych uwarunkowaniach wraz z raportem oddziaływania na środowisko, 15. zestawienie tabelaryczne zawierające decyzje, postanowienia, pozwolenia, uzgodnienia, opinie, odstępstwa, warunki gestorów sieci, itp. 16. skan osteplowanej dokumentacji projektowej, która uzyskała decyzję o zezwoleniu na realizację inwestycji drogowej lub pozwolenie na budowę lub zgłoszenie. 	PDF		3
PLYTA CD 2	<ol style="list-style-type: none"> 1. projekt wstępny budowy drogi, 2. projekt budowlany - projekt zagospodarowania terenu, 3. projekt budowlany - projekt architektoniczno- budowlany, 4. projekt budowlany - projekt techniczny, 5. projekt wykonawczy, 6. projekt rozbiórek lub rysunki przedstawiające elementy przeznaczone do rozbiórki (jeśli występują rozbiórki i nie ujęto ich w PB i PW), 7. projekt stałej organizacji ruchu wraz z zatwierdzeniem, 8. dokumentacja przetargowa – przedmiary robót (z podziałem na branże), 9. dokumentacja przetargowa – kosztorysy ofertowe (z podziałem na branże), 10. dokumentacja przetargowa – specyfikacje techniczne wykonania i odbioru robót budowlanych, 11. zestawienie tabelaryczne zawierające decyzje, postanowienia, pozwolenia, uzgodnienia, opinie, odstępstwa, warunki gestorów sieci, itp. 	EDYTOWALNY	<p>format edytowalny .doc lub .docx dla dokumentów tekstowych,</p> <p>format edytowalny CAD .dwg lub .dxf dla plików graficznych,</p> <p>format edytowalny dla kosztorysów i przedmiarów .xls lub .xlsx.</p>	3

PŁYTA CD 3	<ol style="list-style-type: none"> 1. zestawienie nieruchomości przeznaczonych do przejęcia (jeśli występują konieczność podziałów nieruchomości), 2. plan wycinki drzew i krzewów - plan sytuacyjny drogi i zestawienie tabelaryczne dla wycinki (jeśli występuje wycinka), 3. opracowania dla przeprowadzonych: <ul style="list-style-type: none"> • badań konstrukcji istniejącej nawierzchni, • pomiarów i prognozy ruchu, 4. komplet map sytuacyjno - wysokościowych do celów projektowych (bez naniesionego projektu budowy drogi), 5. opracowanie z wyznaczeniem stanowisk archeologicznych (jeśli występuje stanowiska archeologiczne), 6. materiały dotyczące uzyskania decyzji o zezwoleniu na realizację inwestycji drogowej lub pozwolenia na budowę lub zgłoszenia (w tym wnioski, uzupełnienia wniosków), 7. materiały dotyczące uzyskania pozwoleń wodnoprawnych wraz z operatami, wraz z uzupełnieniami składanymi w trakcie procedury (w tym wnioski, uzupełnienia wniosków), 8. materiały dotyczące uzyskania decyzji o środowiskowych uwarunkowaniach (w tym wnioski, uzupełnienia wniosków), raport oddziaływania na środowisko 9. materiały opracowane na etapie wykonywania projektu niezbędne do uzyskania uzgodnień, pozwoleń i decyzji oraz innych wg woli Zamawiającego wraz z uzupełnieniami składanymi w trakcie procedury (w tym wnioski, uzupełnienia wniosków) 	PDF oraz EDYTOWALNY	format edytowalny .doc lub .docx dla dokumentów tekstowych, format edytowalny CAD .dwg lub .dxf dla plików graficznych.	3
PŁYTA CD 4	<ol style="list-style-type: none"> 1. dokumentacja przetargowa – kosztorysy inwestorskie (z podziałem na branże) 	PDF oraz EDYTOWALNY	format edytowalny .xls lub .xlsx	3

Na płytach CD należy dokumentację zestawić w katalogi odpowiadające etapom wskazanym w projekcie wykonawczym – dla każdego etapu oddzielnie.

Przekazanie dokumentacji nastąpi w siedzibie Zamawiającego, w godzinach pracy Zamawiającego.

Dokumentacja projektowa powinna być przygotowana tak, aby zabezpieczała ochronę danych osobowych zgodnie z obowiązującymi przepisami na czas oddania dokumentacji Zamawiającemu.

Wszelkie materiały zawierające dane osobowe należy opracować w odrębnym tomie i na odrębnych płytach, informacja, że materiały te zawierają dane osobowe, które nie mogą być rozpowszechniane powinny być w czytelny i wyraźny sposób opisane.

Dokumentację należy przekazać w opakowaniach kartonowych opisanych z 3 stron (2 boki oraz góra) z dokładnym wyszczególnieniem tomów dokumentacji umieszczonej w danym opakowaniu/kartonie.

23. Na etapie postępowania odwoławczego od decyzji ZRID i w zakresie płatności częściowej (w zakresie 50-95% wartości umowy) przewiduje się przekazanie Zamawiającemu dokumentacji do odbioru częściowego w ilości 1 kpl. dokumentacji w wersji papierowej oraz 1 kpl. wersji elektronicznej (płyta CD).
W przypadku konieczności wykonania korekt po decyzji WUW dokumentacja będzie przekazana Zamawiającemu zgodnie z ilościami wskazanymi w ww. punkcie 22 OPZ.
W przypadku braku zmian 1 kpl. przekazany w ramach odbioru częściowego będzie zaliczony w poczet całkowitego kompletu dokumentacji. Dopuszcza się w przypadku drobnych zmian, za zgodą Zamawiającego, korektę ww. już odebranej przez Zamawiającego dokumentacji.
24. Całość dokumentacji należy na roboczo uzgadniać w ZDP w Poznaniu. Wykonawca dostarczy Zamawiającemu 1 egz. całości dokumentacji w celu ich sprawdzenia min. 60 dni przed terminem zakończenia umowy. Zamawiający w ciągu 30 dni poinformuje Wykonawcę o akceptacji kompletności dokumentacji lub wskaże obszary do poprawy. Ewentualne poprawki i uzupełnienia Projektant dokona w terminie umownym. Ww. akceptacja kompletności dokumentacji nie jest równoznaczna z uznaniem kompleksowej poprawności projektu, wszelkie wady dokumentacji odebranej przez Zamawiającego będą korygowane przez Wykonawcę zgodnie z zapisami umowy na prace projektowe.
Na życzenie Zamawiającego, na każdym etapie prac, po wykonaniu projektu wstępnego, Wykonawca dostarczy wstępny kosztorys inwestorski.
Zamawiający preferuje papierową wersję uzgadnianych materiałów.

IV. Wytyczne techniczne do opracowania projektu

Zamawiający dopuszcza możliwość zmiany niżej wymienionych parametrów i wytycznych technicznych na etapie przygotowywania dokumentacji projektowej. Wykonawca dla planowanych zmian dotyczących niżej wymienionych parametrów i wytycznych technicznych musi uzyskać akceptację Zamawiającego.

1. W projekcie należy uwzględnić następujące parametry techniczne drogi:
 - a) klasa drogi: Z,
 - b) promień skrętu dla trasy głównej $R_{\min} = 25 \text{ m}$,
 - c) konstrukcja nawierzchni do przeniesienia ruchu: min. KR4, wg pomiarów i prognozy ruchu
 - d) warstwa ścieralna dla jezdni z mieszanki SMA (do szczegółowego ustalenia z Zamawiającym),

- warstwa wyrównawcza według potrzeb,
- e) dopuszczalny nacisk pojedynczej osi pojazdu na nawierzchnię jezdni: 115kN,
 - f) przewidywana szerokość pasa ruchu: 3,5 m,
 - g) droga dla pieszych i rowerów – preferuje się o nawierzchni bitumicznej, ewentualnie w miejscach dużego uzbiorzenia terenu z kostki betonowej, bezfazowej (w m. Babki i na odcinku Świątniki – Radzewice),
 - h) parking/miejsca postojowe w m. Babki,
 - i) pozostałe parametry drogi zgodne z Rozporządzeniem Ministra Infrastruktury z dnia 24 czerwca 2022 r. w sprawie przepisów techniczno-budowlanych dotyczących dróg publicznych (Dz. U. poz. 1518).

Zaleca się korzystanie z opublikowanych na stronie Ministerstwa Infrastruktury <https://www.gov.pl/web/infrastruktura/wymagania-techniczne-w-drogownictwie> wzorców i standardów w zakresie projektowania.

Po ustaleniu z Zamawiającym dopuszcza się przyjęcie innych parametrów drogi oraz rezygnację ze stosowania ww. wzorców i standardów.

2. Należy wykonać badania konstrukcji istniejącej nawierzchni, na podstawie których Zamawiający zdecyduje o rodzaju robót dla nawierzchni jezdni. Należy wykonać opracowanie dla przeprowadzonych przez Wykonawcę badań konstrukcji istniejącej nawierzchni wraz z wnioskami z tych badań.
3. Należy wykonać opracowanie dla przeprowadzonych przez Wykonawcę pomiarów i prognozy ruchu wraz z wnioskami z tych pomiarów, niezbędnych dla zaprojektowania nawierzchni drogi odpowiedniej do przeniesienia kategorii ruchu min. KR4, obliczoną na dwudziestoletni okres eksploatacji. Ostateczne ustalenie kategorii ruchu nastąpi po przeanalizowaniu pomiarów (2 dni w tygodniu) i prognozy ruchu, dokonanych przez Wykonawcę. Opracowanie pomiarów i prognozy ruchu powinno obejmować także ruch na skrzyżowaniach (między innymi na skrzyżowaniach: DP 2460P z DP 2461P w Czapurach, DP 2460P z DW 431 w Rogalinie oraz DP 2464P z DW 431 w Świątnikach), w celu wskazania proponowanych rozwiązań geometrii skrzyżowania (np. skrzyżowanie zwykłe, skanalizowane lub typu rondo). Zamawiający na skrzyżowaniach z drogą wojewódzką nr 431 oraz drogą powiatową 2461P i 2464P preferuje skrzyżowania typu rondo.
4. Należy przeprowadzić badania geotechniczne podłoża gruntowego dające wyraźny obraz warunków zalegania gruntów oraz właściwości poszczególnych warstw i opracowaną na ich podstawie opinię. Rozstaw otworów geologicznych wzdłuż osi drogi powinien wynieść max. 500 m. Konieczne jest wykonanie otworów geologicznych przy istniejących i projektowanych przepustach i na skrzyżowaniach. W przypadku niekorzystnych warunków gruntowych należy ilość otworów geologicznych zagęścić. Głębokość otworów badawczych powinna wynosić min. 3 m, przy założeniu, że w każdym otworze należy się dowiercić do gruntów nośnych oraz minimalna głębokość nawiercenia się w grunty nośne to 1 m.
Plan badań geotechnicznych zatwierdzi Zamawiający. W miejscach gruntów „niepewnych” na polecenie Zamawiającego należy w ramach ceny umownej wykonać badania uzupełniające, tj. wykonać dodatkowe otwory geotechniczne (niezależnie od ww. zatwierdzonego planu badań).
5. Należy zapewnić właściwe odwodnienie pasa drogowego. Zaprojektowane odwodnienie drogi powinno zapewnić odbiór docelowej ilości wód opadowych z uwzględnieniem odwodnienia z dróg gminnych i wewnętrznych znajdujących się w gestii gminy Mosina, krzyżujących się z drogami powiatowymi z rozdzieleniem zlewni dla dróg gminnych i powiatowych. Wielkość zlewni z dróg bocznych Wykonawca ustali z Gminą Mosina (konkretnie z których dróg gminnych i w jakiej ilości będzie odprowadzana woda do projektowanego odwodnienia drogowego wzdłuż drogi powiatowej, w celu właściwego zaprojektowania elementów odwodnienia drogowego).
Wyznaczenie miejsc odbioru wód opadowych i zaprojektowanie systemu odprowadzenia wód do odbiorników należeć będzie do Projektanta – odbiornik może być zlokalizowany poza pasem drogi powiatowej.
Zamawiający preferuje odwodnienie za pomocą rowów przydrożnych. W przypadku ograniczonych możliwości terenowych dopuszcza się zaprojektowanie kanalizacji deszczowej.
Należy uzyskać akceptację Zamawiającego w zakresie lokalizacji studni kanalizacyjnych w jezdni. Włazy kanalizacji osadzić w prefabrykowanych elementach betonowych montowanych na zinwentaryzowanych studniach po wycięciu wcześniej ułożonych warstw bitumicznych (tzw. zestaw naprawczy). Takie same włazy zastosować dla istniejących studni kanalizacyjnych (według potrzeb).
6. Przewidzieć należy korekty/przebudowy istniejących skrzyżowań i zjazdów w celu dostosowania do wymaganych parametrów oraz poprawy bezpieczeństwa ruchu drogowego.
7. Należy zaprojektować bezpieczną organizację ruchu, czyli należy zaprojektować ciągi komunikacji pieszej i rowerowej (drogi dla pieszych i rowerów, drogi dla rowerów, drogi dla pieszych) o normatywnych szerokościach zgodnie z aktualnie obowiązującymi przepisami.
W przypadku lokalnych uwarunkowań terenu niepozwalających na spełnienie normatywnych szerokości dopuszcza się miejscowo zamiast drogi dla pieszych i rowerów zaprojektowanie wyłącznie drogi dla pieszych lub drogi dla rowerów (po konsultacji i uzgodnieniu z Zamawiającym). Dopuszczalne jest również zgodne z przepisami miejscowe przewężenie drogi dla pieszych /drogi dla pieszych i rowerów/drogi dla rowerów, powołując się na „trudne warunki” (wraz z uzasadnieniem) lub uzyskanie odstępstwa od przepisów techniczno-budowlanych dla nienormatywnych szerokości ciągów komunikacji pieszej i rowerowej.
8. W przypadku odwodnienia pasa drogowego poprzez rowy przydrożne Zamawiający preferuje lokalizację drogi dla pieszych i rowerów za rowami przydrożnymi.
9. Przewidzieć ewentualne korekty istniejących skrzyżowań i zjazdów w celu dostosowania do wymaganych parametrów oraz poprawy bezpieczeństwa.
10. W projekcie należy zastosować elementy poprawiające bezpieczeństwo i uspokajające ruch, typu azyle na przejściach dla pieszych i przejazdach dla rowerów, wysepki korygujące tor ruchu pojazdów w celu

- wymuszenia zmniejszenia prędkości (w szczególności przed wjazdem do miejscowości) lub innych elementów zaproponowanych przez Projektanta i zaakceptowanych przez Zamawiającego.
11. Elementy wyposażenia dróg (np. znaki drogowe, słupy oświetlenia) w miarę możliwości lokalizować poza ciągami komunikacyjnymi, tak aby zachować wymagane przepisami szerokości i skrajnie.
 12. Znaki aktywne na azylach i wyspach powinny być zasilane niskim napięciem 12V lub 24V. Preferuje się zasilanie znaków z sieci energetycznej.
 13. Należy zaprojektować zatoki autobusowe według potrzeb Gminy Mosina (wraz z niezbędnymi drogami dla pieszych doprowadzającymi ruch do zatok autobusowych). Dopuszcza się, za zgodą Zamawiającego, rezygnację z zatoki autobusowej na rzecz przystanku z peronem dla podróżnych (wraz z niezbędnymi drogami dla pieszych doprowadzającymi ruch do przystanków autobusowych). Dla zaprojektowanej lokalizacji zatok autobusowych i ewentualnych przystanków należy uzyskać opinię Gminy Mosina.
 14. Rodzaj i kolor mieszanki mineralno-asfaltowej lub kostki brukowej oraz inne elementy infrastruktury (włazy studni, kratki ściekowe, elementy BRD itp.), typ oznakowania pionowego i poziomego należy zaprojektować zgodnie z wytycznymi Zamawiającego uzgodnionymi na etapie projektowym.
 15. W celu uniknięcia kolizji z planowanymi inwestycjami, w miarę możliwości uwzględnić zagospodarowanie terenów przyległych, wynikające z obowiązujących miejscowych planów zagospodarowania przestrzennego Gminy Mosina lub będących w trakcie procedury planistycznej, lub w przypadku braku miejscowego planu zagospodarowania przestrzennego wynikające z wydanych decyzji o warunkach zabudowy i zagospodarowania terenu lub będących w trakcie procedury o wydanie decyzji.
 16. Należy zinventaryzować istniejące oświetlenie drogowe i zaprojektować niezbędny zakres jego uzupełnienia, budowy lub przebudowy oświetlenia drogowego (dotyczy również oświetlenia skrzyżowań, oświetlenia dróg dla pieszych i rowerów oraz doświetlenia przejść dla pieszych i przejazdów dla rowerzystów) zgodnie z wytycznymi Zamawiającego i po szczegółowym ustaleniu z Zamawiającym. Należy zapewnić oświetlenie drogi zgodnie z Rozporządzeniem Ministra Infrastruktury z dnia 24 czerwca 2022 r. w sprawie przepisów techniczno-budowlanych dotyczących dróg publicznych (Dz. U. poz. 1518). Zastosować system oświetlenia z dodatkową oprawą oświetleniową przejść dla pieszych i przejazdów dla rowerzystów (tak, aby byli widoczni zarówno oczekujący na przejście/przejazd, jak i poruszający się po przejściu/przejazdzie).
 17. Należy zaprojektować kanał technologiczny zgodnie z art. 39 ustawy o drogach publicznych. Dopuszcza się za zgodą Zamawiającego uzyskanie zgody Ministra właściwego do spraw informatyzacji na zwolnienie z obowiązku budowy kanału lub zgodnie z obowiązującymi przepisami dopuszcza się rezygnację z budowy kanału w przypadku spełnienia przy staraniu Wykonawcy warunków zwalniających z obowiązku budowy kanału technologicznego.
 18. Należy zapewnić obsługę komunikacyjną oraz dostęp nieruchomości przyległych do drogi publicznej. W ramach opracowania należy zaprojektować zjazdy na nieruchomości sąsiadujące z drogą, objętą opracowaniem, uwzględniając różnice wysokościowe. W projekcie wykonawczym na wszystkich zjazdach należy sprawdzić dowiązanie wysokościowe do istniejącego terenu. Gdy pochylenie zjazdu pomiędzy krawędzią jezdni drogi powiatowej a bramą na posesję przekracza 5 %, to wtedy w projekcie wykonawczym należy wykonać przekroje poprzeczne w miejscu takiego zjazdu (pokazać na rysunkach dowiązanie projektowanej nawierzchni zjazdu do istniejącego terenu, do bramy na posesję).
 19. Należy ustalić lokalizację wszelkich obiektów użyteczności publicznej (takich jak szkoły/przedszkola, obiekty handlowe, sportowe, obiekty usługowe, obiekty związane z opieką medyczną itp.) przy przedmiotowej drodze powiatowej i zapewnić możliwość dojazdu do tych obiektów oraz w miarę możliwości zaprojektować miejsca parkingowe przy tych obiektach (zaleca się po akceptacji przez Zamawiającego konsultację z Właścicielem lub Zarządcą obiektu użyteczności publicznej).
 20. Projekt powinien uwzględniać usunięcie powstałych w związku z inwestycją kolizji. W ofercie i dokumentacji projektowej należy ująć kolizje branż infrastruktury technicznej typu: elektroenergetyczna, teletechniczna, gazociągowa, wodociągowa, kanalizacja sanitarna, kanalizacja deszczowa i inne. Liczba kolizji i możliwość ich uniknięcia są zależne od zaproponowanego przez Projektanta rozwiązania projektowego. Rodzaj i ilość kolizji będą znane po opracowaniu map sytuacyjno-wysokościowych do celów projektowych, które są przedmiotem zamówienia. Z uwagi na charakter zabudowy terenów sąsiadujących z drogą powiatową, należy spodziewać się występowania kolizji z infrastrukturą techniczną, dla których należy opracować projekty branżowe.
 21. Zamawiający preferuje rozwiązania projektowe nie generujące nadmiernych kosztów wykupów nieruchomości oraz usunięcia kolizji z infrastrukturą obcą.

OPCJA

Zamawiający na podstawie art. 441 ustawy Prawo zamówień publicznych przewiduje prawo opcji.

OPCJA - NADZÓR

Zlecenie wykonywania nadzoru autorskiego zależy będzie od potrzeb Zamawiającego oraz posiadania przez Zamawiającego środków finansowych. Oznacza to, że Zamawiający może zrezygnować z opcji w całości lub wykorzystać opcję w niepełnym zakresie. Zamawiający zastrzega sobie prawo sukcesywnego zlecenia wykonania usług w ramach opcji.

Wykonawca w ramach realizacji niniejszego zamówienia zobowiązany jest pełnić nadzór autorski nad inwestycją „na pisemne żądanie Zamawiającego w terminie wyznaczonym przez Zamawiającego”. Należy przez to rozumieć, że Zamawiający w formie pisemnej wyznaczy dzień rozpoczęcia wykonania zamówienia oznaczonego jako „opcja” i będzie to równoznaczne ze złożeniem oświadczenia o skorzystaniu z opcji.

Przewiduje się rozpoczęcie realizacji zamówienia w opcji nie później niż w ciągu 5 lat od daty uzyskania ostatecznych decyzji zezwalających na rozpoczęcie robót budowlanych.

Nadzór autorski pełniony będzie w okresie realizacji inwestycji, co oznacza, że termin świadczenia usługi nadzoru autorskiego zostanie dostosowany odpowiednio do terminu robót.

W przypadku zmiany terminu realizacji robót termin świadczenia usługi nadzoru autorskiego zostaje dostosowany odpowiednio do nowego terminu robót.

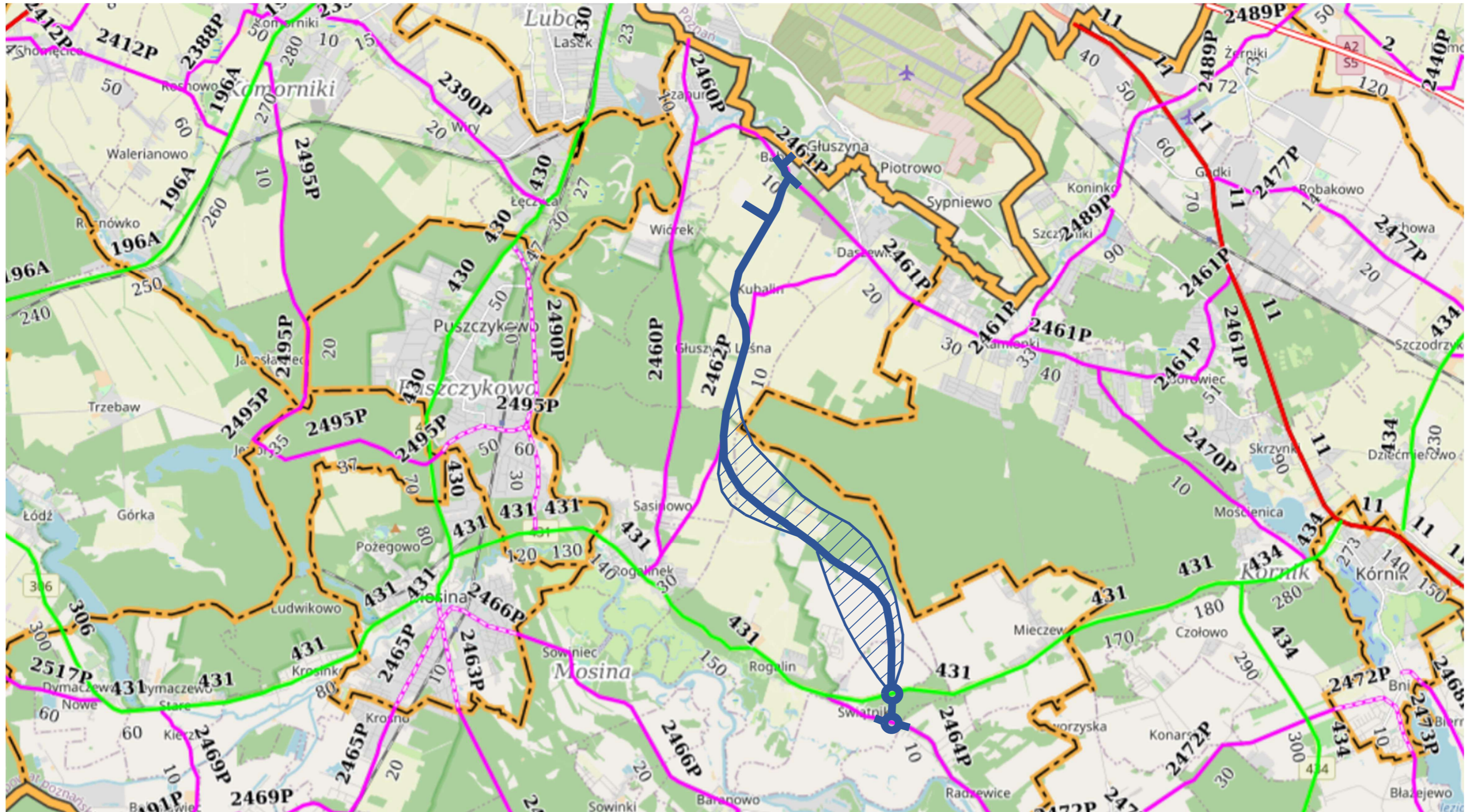
Nadzór autorski zgodnie z ustawą Prawo budowlane (art. 20 ust. 1) w szczególności obejmuje:

- stwierdzania w toku wykonywania robót budowlanych zgodności realizacji z projektem,
- uzgadniania możliwości wprowadzenia rozwiązań zamiennych w stosunku do przewidzianych w projekcie, zgłoszonych przez kierownika budowy lub inspektora nadzoru inwestorskiego,
- wyjaśnianie szczegółów dokumentacji projektowej oraz wątpliwości Zamawiającego powstałych w toku realizacji,
- udział w komisjach i naradach technicznych oraz odbiorze inwestycji.


Wynagrodzenie za pełnienie nadzoru autorskiego rozliczane będzie zgodnie z rzeczywistą liczbą odbytych nadzorów.

Zakłada się do 50 nadzorów autorskich.

Dokumentacja projektowa dla inwestycji pn.: „Budowa drogi powiatowej Babki – Świątniki (DW431)”



LEGENDA:

-  - PREFEROWANY PRZEBIEG DROGI POWIATOWEJ (OKOŁO 11,0 – 12,0KM)
-  - ORIENTACYJNA LOKALIZACJA DROGI POWIATOWEJ