

PROJEKT UPROSZONY

OBIEKT	1. Budynek mieszkalny jednorodzinny leśniczówka nr inw 110/25 – znajdujący się na dz. ewidencyjnej 2269/2 w miejscowości Harbutowice 2. Budynek gospodarczy stodoła nr inw 108/50 znajdujący się na działce ewidencyjnej nr 2669/2 w miejscowości Harbutowice
ADRES	Działka ewidencyjna 2669/2 obręb Harbutowice jednostka ewidencja Sułkowice
PROJEKT	Projekt uproszczony – rozbiórka obiektów
KATEGORIA OBIEKTU	I
STUDIUM	Projekt uproszczony
INWESTOR	Nadleśnictwo Myślenice

Spis treści

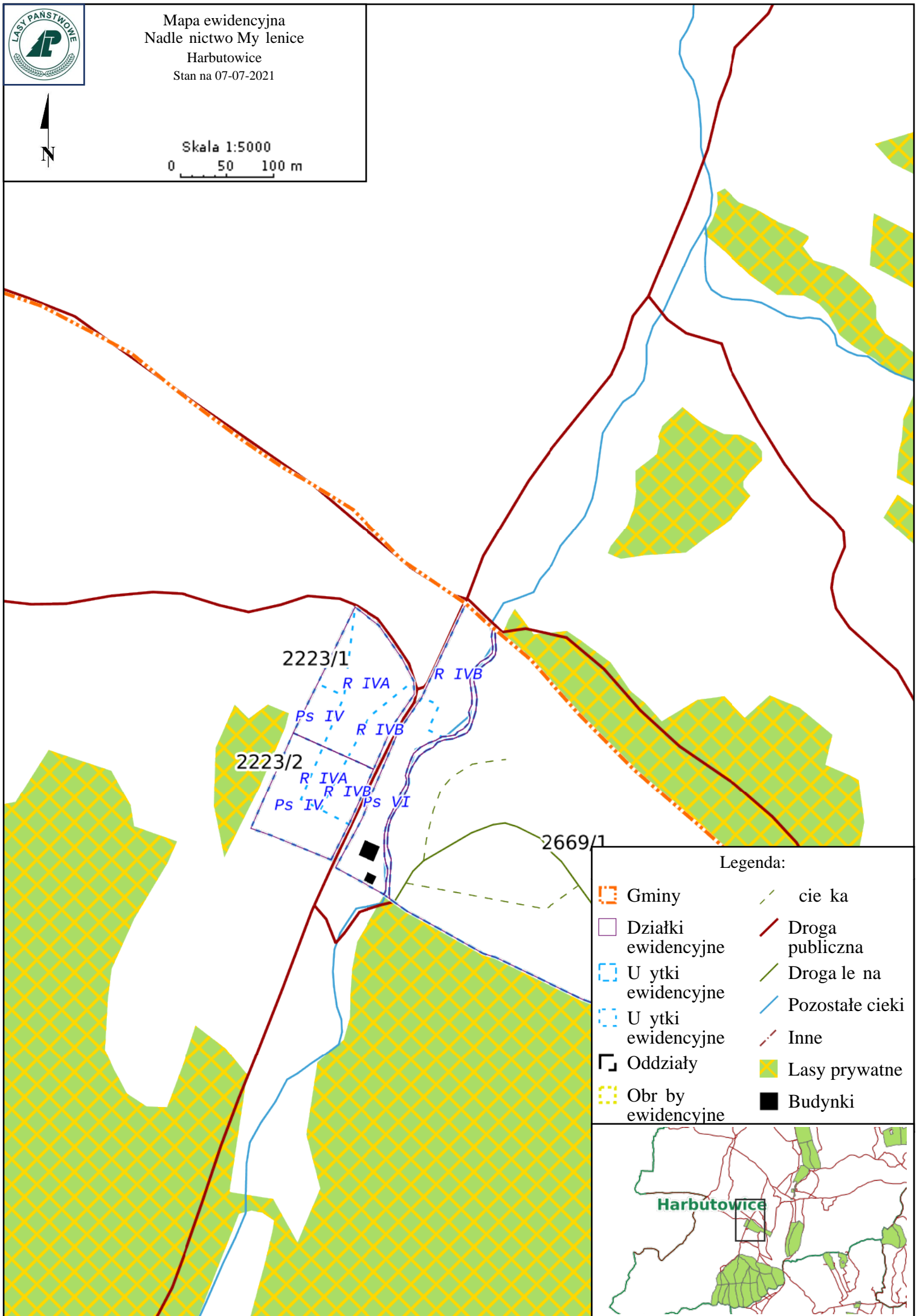
1. Opis techniczny
2. Lokalizacja
3. STWIOR
4. Część rysunkowa – rzut budynku mieszkalnego, widok elewacji budynku mieszkalnego
4. Dokumentacja fotograficzna



Mapa ewidencyjna
Nadleśnictwo Mylenice
Harbutowice
Stan na 07-07-2021

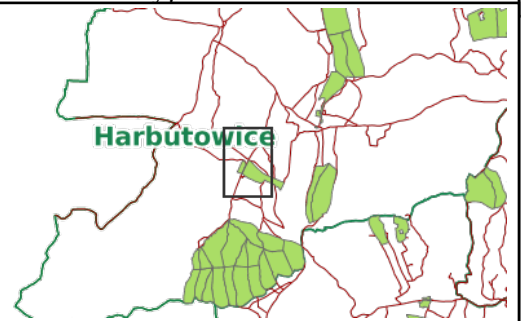


Skala 1:5000
0 50 100 m



Legenda:

- | | |
|---------------------|-----------------|
| Gminy | cieka |
| Działki ewidencyjne | Droga publiczna |
| Utyki ewidencyjne | Droga leśna |
| Utyki ewidencyjne | Pozostałe ciek |
| Oddziały | Inne |
| Obręb ewidencyjne | Lasy prywatne |
| | Budynki |



PROJEKT UPROSZCZONY ROZBIÓRKI OBIEKTÓW:

1. Budynek mieszkalny jednorodzinny leśniczówka nr inw 110/25 – znajdujący się na dz. ewidencyjnej 2269/2 w miejscowości Harbutowice
2. Budynek gospodarczy stodoła nr inw 108/50 znajdujący się na działce ewidencyjnej nr 2669/2 w miejscowości Harbutowice

I. DANE OGÓLNE

1. Przedmiotem rozbiórki jest budynek mieszkalny jednorodzinny (leśniczówka) murowany o pow. zabudowy 180 m², znajdujący się na działce 2669/2 w miejscowości Harbutowice. Budynek posiada konstrukcję murowaną oraz dach dwuspadowy kryty dachówką ceramiczną. Budynek posiada podpiwniczenie częściowe. Budynek nie jest objęty ochroną konserwatorską i nie jest wpisany w rejestr zabytków. Budynek ma wysokość 7,90 m i jest oddalony od najbliższej granicy o 15,75 m. Rozbiórka zostanie wykonana rozpoczynając od stopniowej likwidacji elementów najwyżej usytuowanych przechodząc kolejno na niższe partie budynku. Rozbiórka będzie prowadzona ręcznie przy użyciu elektronarzędzi i standardowego sprzętu mechanicznego. Prace będą prowadzone przy zachowaniu zasad bhp. Materiał po rozbiórkowy zostanie zutylizowany.

UWAGA!!!! Przed rozbiórką należy odkuć tablicę pamiątkową znajdującą się na ścianie frontowej budynku i dostarczyć Zamawiającemu!

2. Przedmiotem rozbiórki jest budynek mieszkalny gospodarczy tj. stodoła o pow. zabudowy 52,80 m², znajdujący się na działce 2669/2 w miejscowości Harbutowice. Budynek posiada konstrukcję drewnianą oraz dach drewniany kryty blachą. Budynek nie posiada pomieszczeń oraz podpiwniczenia. Budynek nie jest objęty ochroną konserwatorską i nie jest wpisany w rejestr zabytków. Budynek ma wysokość 7 m i jest oddalony od najbliższej granicy o 4,75 m. Rozbiórka zostanie wykonana rozpoczynając od stopniowej likwidacji elementów najwyżej usytuowanych przechodząc kolejno na niższe partie budynku. Rozbiórka będzie prowadzona ręcznie przy użyciu elektronarzędzi i standardowego sprzętu mechanicznego. Prace będą prowadzone przy zachowaniu zasad bhp. Materiał po rozbiórkowy zostanie zutylizowany.

II. Stan techniczny obiektów należy określić na średni

III. Kolejność wykonywania prac:

1. Budynek mieszkalny. Kolejność wykonywania prac:
 - a. zabezpieczenie terenu rozbiórki przed osobami postronnymi
 - b. przygotowanie budynku do prac rozbiórkowych
 - c. ściągnięcie pokrycia dachu – dachówka, blacha

OPIS TECHNICZNY

- d. demontaż stolarki okiennej i drzwiowej
- e. rozbiórka dachu (więźba dachowa – drewniana)
- f. rozbiórka ścian wykonanych z cegły lub innego materiału do murowania
- g. rozbiórka fundamentów ceglanych, z betonu (analogia)
- h. wywóz materiałów rozbiórkowych na wysypisko odpadów, do skupu złomu
- i. zasypanie powstałych dziur i ubytków gruntem

2. Budynek gospodarczy stodoła. Kolejność wykonywania prac:

- a. zabezpieczenie terenu rozbiórki przed osobami postronnymi
- b. przygotowanie budynku do prac rozbiórkowych
- c. ściągnięcie pokrycia dachu – dachówka, blacha
- e. rozbiórka dachu (więźba dachowa – drewniana)
- f. rozbiórka ścian wykonanych z desek i drewnianych słupów
- g. rozbiórka fundamentów ceglanych, z betonu (analogia)
- h. wywóz materiałów rozbiórkowych na wysypisko odpadów, do skupu złomu
- i. zasypanie powstałych dziur i ubytków gruntem

IV. Gospodarka odpadami

Przewidywany materiał jako odpad:

- 1. Gruz/ pozostałości ze ścian i fundamentów – zagospodarować na wysypisko
- 2. Stal – skup złomu
- 3. Drewno – cele opałowe / wysypisko / ponowny użytek własny wykonawcy
- 4. Rynny, rury spustowe, kable, rury – wysypisko
- 5. Pozostałe śmieci - wysypisko

V. Powierzchnia użytkowa , dane geometryczne:

1. Budynek mieszkalny:

- kubatura 1005 m³
- powierzchnia zabudowy 180,54 m²
- powierzchnia całkowita 298,41 m²
- powierzchnia użytkowa 113,52 m²

2. Budynek gospodarczy stodoła:

- kubatura 180 m³
- powierzchnia zabudowy 52,80 m²

ZAŁĄCZNIK – DOKUMENTACJA FOTOGRAFICZNA

OPIS ZAPEWNIENIENIA BEZPIECZENSTWA LUDZI I MIENIA

Wykonanie robót remontowych/rozbiórkowych pn.:

„Rozbiórka obiektów budowlanych:

- Budynku mieszkalnego Gościbia nr inw. 110/25

- Budynku stodoły w Harbutowicach nr inw. 108/50”

Wygradzenie i zabezpieczenie terenu rozbiórki.

Teren prowadzonych prac budowlanych będzie wygradzony w sposób który jednoznacznie i trwale oddzieli teren prowadzonych prac rozbiórkowych wraz z przewidzianymi strefami niebezpiecznymi, miejscem na tymczasowe składowanie porozbiórkowego gruzu betonowego, elementów drewnianych, miejscem na tymczasowe składowanie stali złomowej porozbiórkowej, placami manewrowymi dla maszyn załadunkowych oraz postoju samochodów do transportu - przez wygradzenie taśmą budowlaną w kolorze czerwono-białym, mocowaną na słupkach rozmieszczonych co 2,0 m na wysokości 80 cm i 120 cm na całym obwodzie terenu wygradzonego.

Przyjęto strefę wygradzenia: min. 6,0 m wokół rozbieranych konstrukcji.

Ponadto teren prac rozbiórkowych będzie oznakowany tablicami ostrzegawczymi.

Od chwili rozpoczęcia prac rozbiórkowych, przez cały czas trwania robót aż do chwili całkowitej rozbiórki, Wykonawca zapewni monitorowanie terenu, na którym prowadzone będą prace rozbiórkowe, oraz zabezpieczenie przed wejściem na jego teren osób nieupoważnionych.

Warunki bezpieczeństwa i higieny pracy przy wykonywaniu robót rozbiórkowych.

Roboty będą prowadzone pod kierownictwem i nadzorem osób posiadających odpowiednie kwalifikacje zawodowe oraz doświadczenie przy tego typu pracach.

Wykonanie robót rozbiórkowych zostanie powierzone firmie posiadającej doświadczenie w wykonywaniu robót rozbiórkowych i posiadającej odpowiednie zaplecze sprzętowe.

Przed przystąpieniem do robót rozbiórkowych pracownicy będą zapoznani z programem rozbiórki i poinstruowani o bezpiecznym sposobie jej wykonania.

Wykonawca robót budowlanych zobowiązany będzie do przeszkolenia każdego zatrudnionego pracownika, w zakresie BHP, dopuszczającego do pracy na określonym stanowisku.

Wykonawca zapewni aby pracownicy zatrudnieni przy robotach rozbiórkowych byli wyposażeni w sprzęt ochrony osobistej i posiadali aktualne badania lekarskie.

Przewidziany do zastosowania sprzęt do prac wyburzeniowych będzie odpowiednio zabezpieczony zapewniający bezpieczeństwo operatorom maszyn i jednocześnie nie utrudniając im widoczności.

Roboty nie będą prowadzone w przypadku wystąpienia niekorzystnych warunków atmosferycznych (ulewne deszcze, silny wiatr).

Wykonawca będzie zobowiązany, przy prowadzeniu robót rozbiórkowych, do zachowania szczególnej ostrożności w okolicach sąsiadujących z terenem rozbiórki, budynków i budowli.

Odpady porozbiórkowe.

Materiały porozbiórkowe zostaną zagospodarowane przez wykonawcę prac rozbiórkowych w tym elementy stalowe jako materiał z odzysku będą odwiezione do punktu skupu złomu, a gruz ceglany i betonowy będzie wywieziony na składowisko odpadów, bądź przeznaczony do recyklingu.

OPIS TECHNICZNY

SPECYFIKACJA TECHNICZNA

Inwestor: Nadleśnictwo Myślenice ul. Szpitalna 13, 32-400 Myślenice

Obiekt: Budynek mieszkalny jednorodzinny i budynek gospodarczy stodoła

Lokalizacja: Harbutowice 16; 32-440 Sułkowice

1. Roboty przygotowawcze – rozbiórki

B.1.00.00 Rozbiórki elementów budowlanych

1. Wstęp

1.1 Przedmiot Szczegółowej Specyfikacji Technicznej

Przedmiotem niniejszej specyfikacji technicznej są wymagania dotyczące wykonania i odbioru robót związanych z rozbiórką elementów budowlanych

1.2 Zakres stosowania Szczegółowej Specyfikacji Technicznej

Specyfikacja Techniczna jest stosowana jako dokument przetargowy i umowny przy zleceniu i realizacji robót wymienionych w punkcie 1.1 -1.3

1.3 Zakres robót objętych Szczegółową Specyfikacją Techniczną

B.01.01.00 – Rozbiórki

B.01.01.01 – Rozbiórki obiektów kubaturowych: rozbiórka dachu, rozbiórka płyty żelbetowej (stropu), rozbiórka ścian z cegły, demontaż stolarki okiennej, rozbiórka posadzek i okładzin ściennych, rozbiórka obróbek blacharskich, rozbiórka instalacji wod-kan, elektrycznej, prace rozbiórkowe ogólne ;

1.4 Ogólne wymagania dotyczące robót

Wykonawca robót jest odpowiedzialny za jakość ich wykonania robót i ich zgodność z dokumentacją projektową i ST

2.0 Materiały

Nie występują

3.0 Sprzęt

Roboty rozbiórkowe będą prowadzone ręcznie lub za pomocą drobnego sprzętu mechanicznego typu nożyce, piła, szlifierka kątowa, młot, wiertarka. Dopuszcza się korzystanie z sprzętu typu koparko ładowarka.

4.0. Transport

Materiały przeznaczone do wywiezienia mogą być przewożone dowolnymi środkami transportu zgodnymi z przepisami o ruchu drogowym. Należy je ustawić równomiernie na całej powierzchni załadunkowej obok siebie i zabezpieczyć przed możliwością przesuwania się podczas transportu.

Miejsca odkładu materiału wskaże Inwestor.

5.0 Wykonywanie robót

5.1 Roboty przygotowawcze

Przed przystąpieniem do robót rozbiórkowych należy teren ogrodzić i oznakować zgodnie z wymogami BHP. Wykonawca przedstawi Inwestorowi do akceptacji projekt organizacji i harmonogram robót uwzględniające wszystkie warunki w jakich będą wykonywane roboty rozbiórkowe

5.2 Roboty rozbiórkowe

Roboty wykonać w miejscach przewidzianych w dokumentacji projektowej. Roboty przeprowadzić zgodnie z rozporządzeniem Ministra Infrastruktury z dnia 06.02.2003r w sprawie bezpieczeństwa i higieny pracy podczas wykonywania robót budowlanych Dz.U. 2003 nr 47 poz. 401

5.3 Obiekty kubaturowe

Stolarkę otworową rozbierać ręcznie. Materiał odnieść poza obręb budynku o ile nie są zakwalifikowane przez właściciela do ponownego użytku. Ściany, stropy, rozebrać ręcznie lub mechanicznie. Materiał posegregować i odnieść na miejsce składowania lub wywieźć na wysypisko. Powstały po rozbiórce wykop zasypać gruntem piaszczystym zagęszczonym warstwami lub w miarę możliwości gruntem rodzimym (niwelacja terenu). Wierzchnią warstwę grubości 0,2 m zasypać gruntem rodzimym i splantować i oczyścić z resztek materiałów. Natomiast dalsze zagospodarowanie materiału oraz jego wywóz z terenu rozbiórki należy do wykonawcy.

6.0 Kontrola Jakości robót

Kontrola jakości polega na:

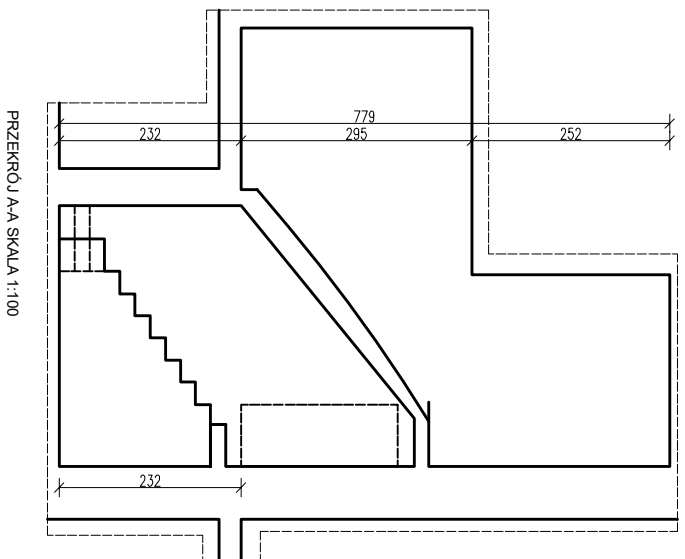
- sprawdzeniu kompletności wykonania
- sprawdzeniu stopnia uszkodzenia elementów pod kątem ich ponownego ewentualnego wykorzystania

7.0 Obmiar robót:

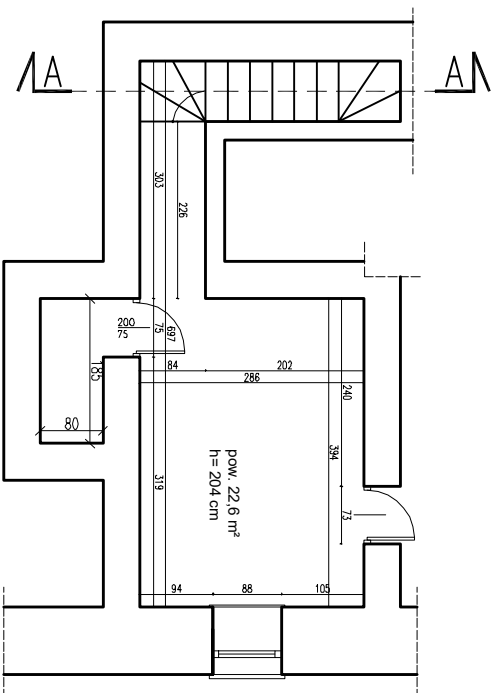
Obmiar robót rozbiórkowych z uwzględnieniem ilości materiału nadającego się do ponownego wykorzystania. Jednostką obmiarową jest dla elementów stałych – szt., dla posadzek, tynków, podłóg, ścian – m², dla wyburzonych ścian i innych m³.

8.0 Odbiór robót

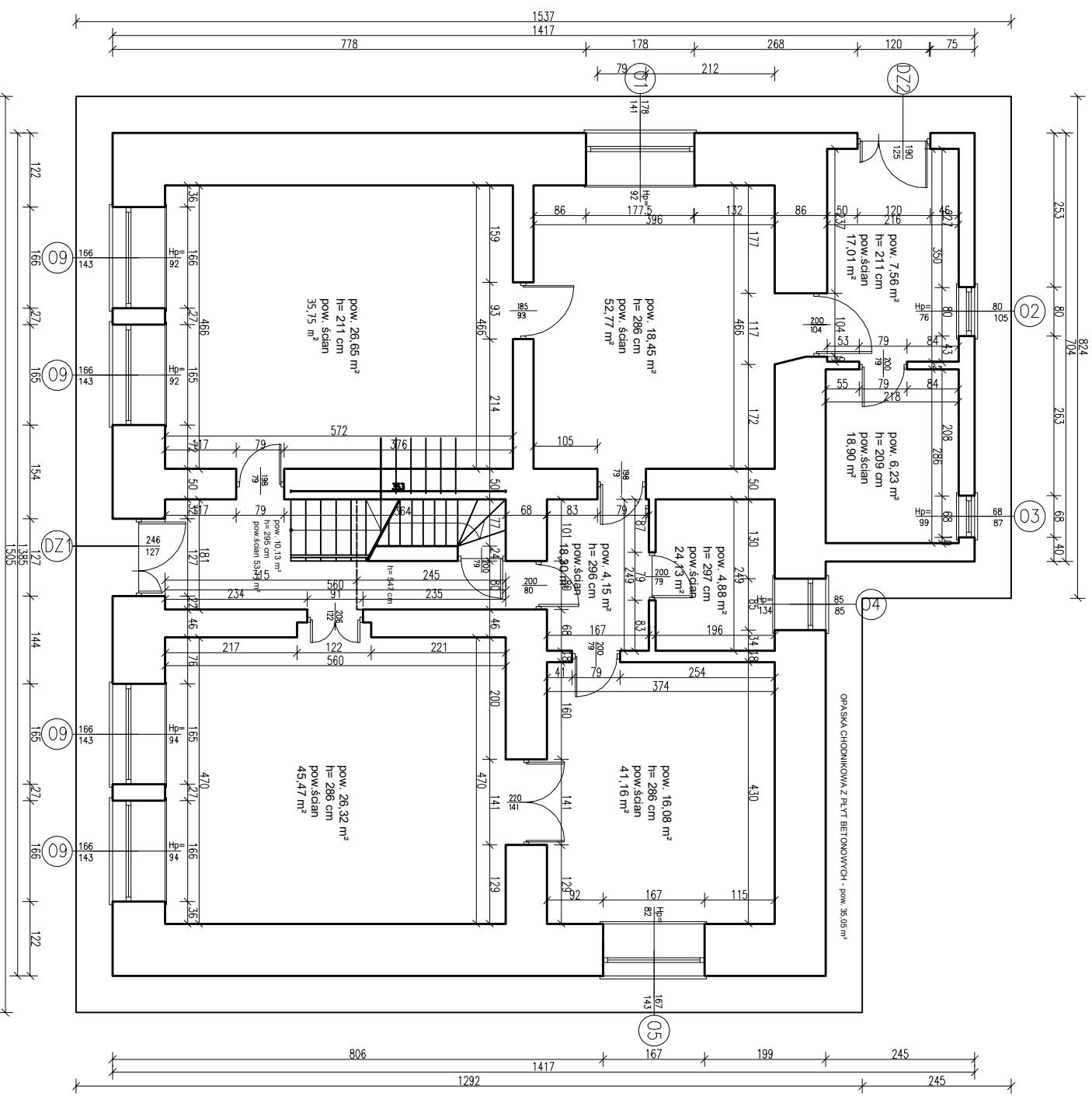
Wszystkie roboty objęte B.01.01. podlegają zasadom odbioru robót zanikowych.



PRZEKROJ AA SKALA 1:100



RZUT KOTŁOWNI SKALA 1:100



RZUT PARTERU SKALA 1:100

**Tytuł: Rozbiórka budynku mieszkalnego jednorodzinnego -
leśniczówka Gościbia w leśnictwie Harbutowice nr inw 110/25**

Branża

Architektura

Temat:

Rzuty budynku

Inwestor:

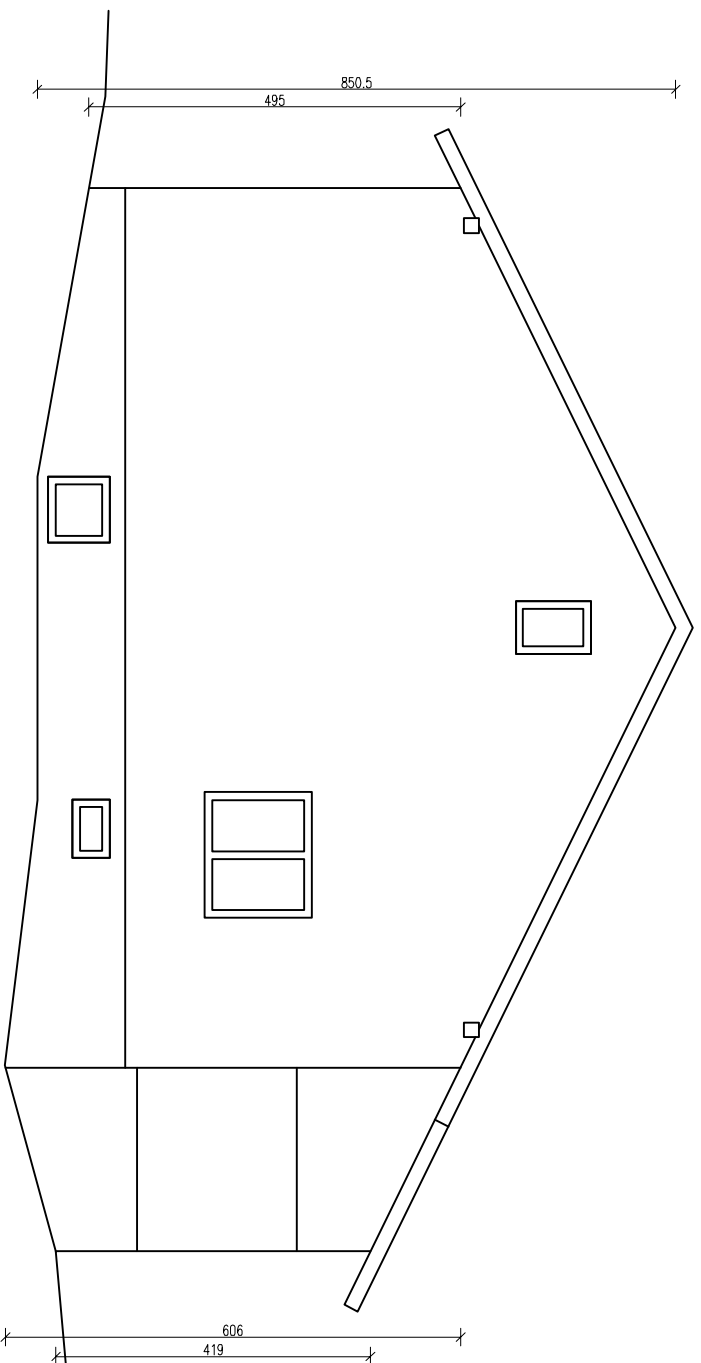
Nadleśnictwo Myślenice ul. Szpitalna 13, 32-400 Myślenice

Adaptował

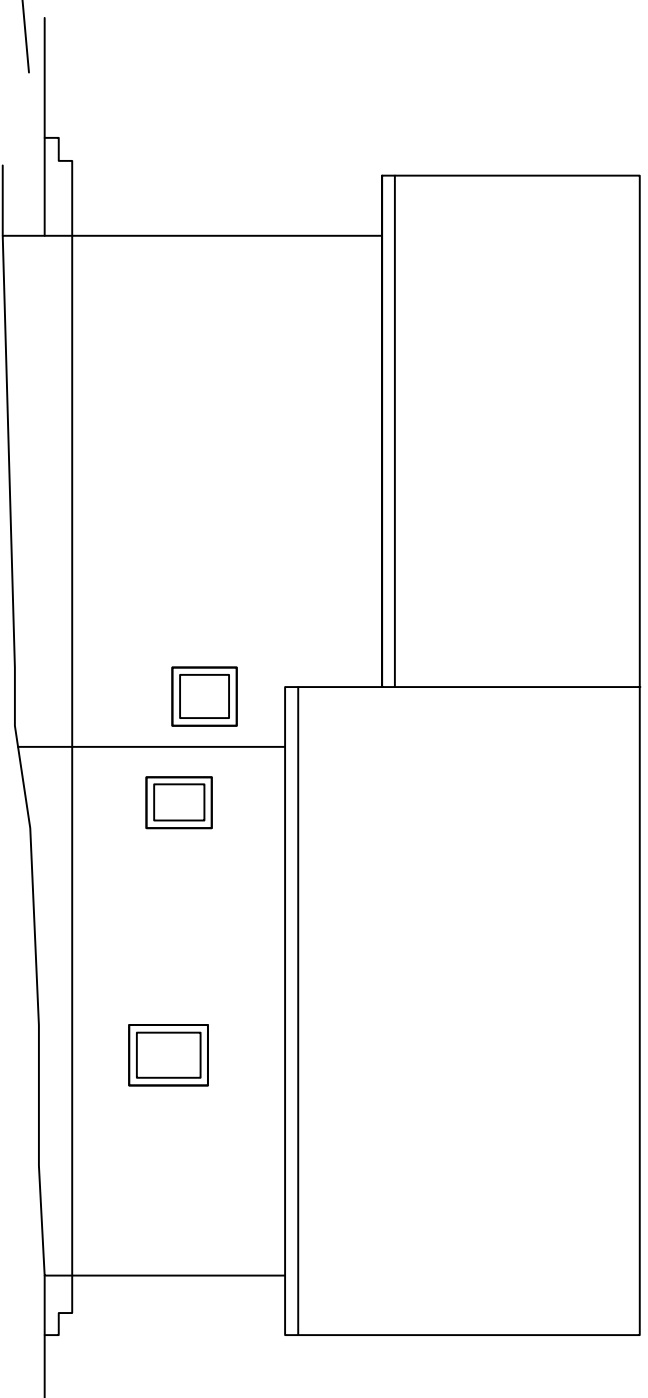
Piotr Płoskonka

Data:

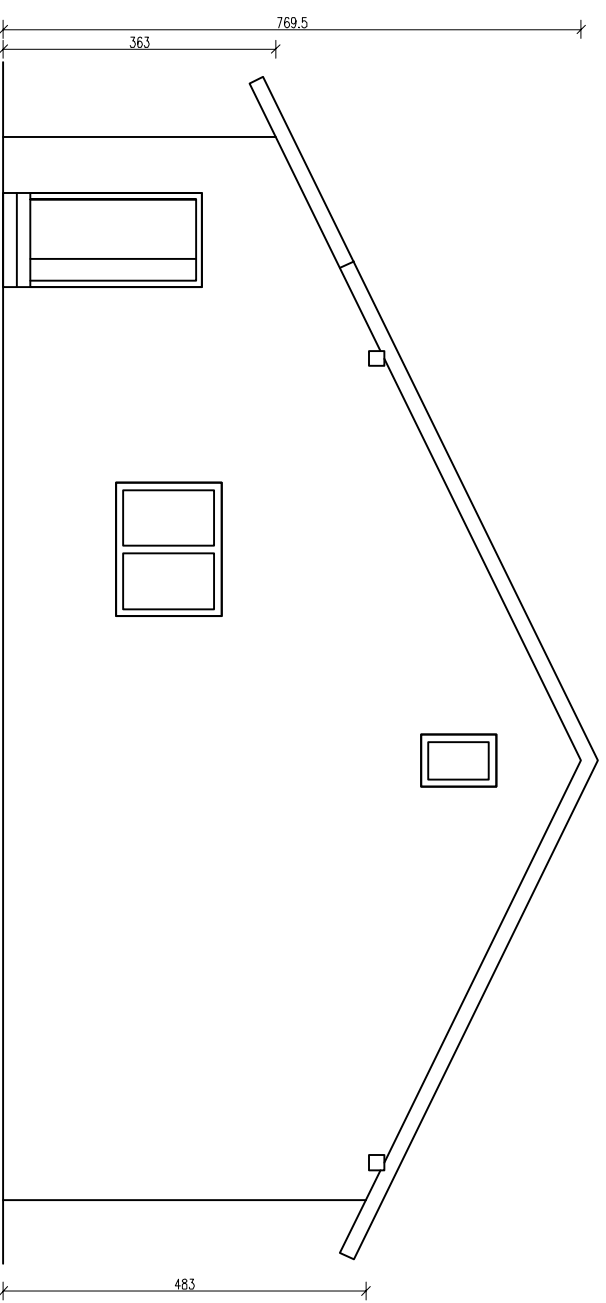
lipiec 2021r



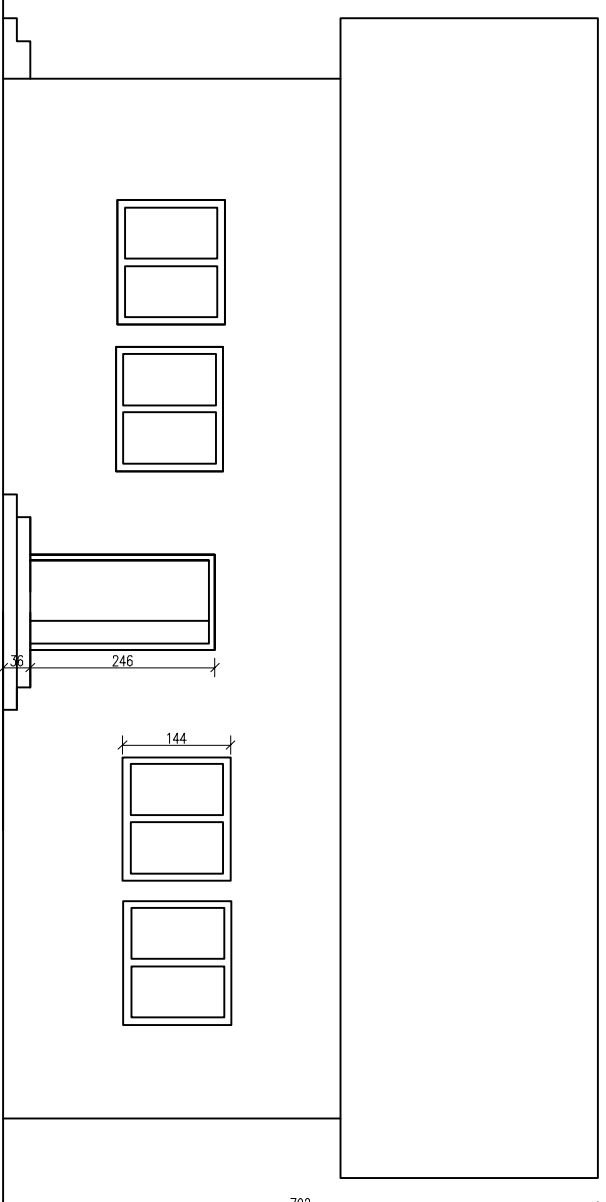
ELEWACJA POŁUDNIOWO-WSCHODNIA - pow. 90,61 m²



ELEWACJA PÓŁNOCNO-WSCHODNIA - pow. 68,67 m²



ELEWACJA PÓŁNOCNO-ZACHODNIA - pow. 77,26 m²



ELEWACJA POŁUDNIOWO-ZACHODNIA - pow. 53,39 m²

**Tytuł: Rozbiórka budynku mieszkalnego jednorodzinnego -
leśniczówka Gościbia w leśnictwie Harbutowice nr inw 110/25**

Branża	Architektura
Temat:	Widok elewacji
Inwestor:	Nadleśnictwo Myślenice ul. Szpitalna 13, 32-400 Myślenice
Adaptował	Piotr Płoskonka
	Data: lipiec 2021r



















