

Tom IV

SZCZEGÓŁOWA SPECYFIKACJA TECHNICZNA

D - 05.03.19

**CIENKIE WARSTWY NA ZIMNO
(TYPU „SLURRY SEAL”)**

SPIS TREŚCI

| | |
|---------------------------------|----------------------------------|
| 1. WSTĘP..... | 3 |
| 2. MATERIAŁY | 4 |
| 3. SPRZĘT | 8 |
| 4. TRANSPORT | 9 |
| 5. WYKONANIE ROBÓT | 10 |
| 6. KONTROLA JAKOŚCI ROBÓT | 11 |
| 7. OBMIAR ROBÓT | 12 |
| 8. ODBIÓR ROBÓT | 13 |
| 9. PODSTAWA PŁATNOŚCI | 13 |
| 10. PRZEPISY ZWIĄZANE..... | BŁĄD! NIE ZDEFINIOWANO ZAKŁADKI. |

NAJWAŻNIEJSZE OZNACZENIA I SKRÓTY

SST - szczegółowa specyfikacja techniczna

1. WSTĘP

1.1. Przedmiot SST

Przedmiotem niniejszej szczegółowej specyfikacji technicznej (SST) są wymagania dotyczące wykonania i odbioru robót drogowych związanych z wykonaniem mikrodrywaników na sieci dróg krajowych administrowanych przez GDDKiA Oddział w Warszawie.

1.2. Zakres stosowania SST

Szczegółowa specyfikacja techniczna (SST) stanowi dokument przetargowy i kontraktowy przy zlecaniu i realizacji robót wymienionych w pkt. 1.1.

1.3. Zakres robót objętych SST

Ustalenia zawarte w niniejszej specyfikacji dotyczą zasad prowadzenia robót związanych z wykonaniem i odbiorem uszczelniającej i uszorstniającej cienkiej warstwy nawierzchni z mieszanki mineralno-emulsyjnej na zimno, wykonywanej na nawierzchni dróg krajowych które z powodu małej zawartości lepiszcza lub zaprawy bitumicznej są nadmiernie porowate i nieszczelne, lub które z powodu nadmiaru lepiszcza lub zaprawy bitumicznej na powierzchni warstwy ścieralnej, bądź z powodu wypolerowania ziaren grys, wykazują nieodpowiednie właściwości przeciwpoślizgowe.

Warstwy z mieszanek mineralno-bitumicznych na zimno mogą być stosowane również do wypełniania kolein oraz w celu poprawy jednorodności tekstury i estetyki ścieralnej warstwy nawierzchni, a także jako warstwy ścieralne nawierzchni dróg i placów.

Ustalenia zawarte w niniejszej specyfikacji obejmują :

- roboty przygotowawcze,
- oczyszczenie podłoża,
- wykonanie cienkiej warstwy do gr. 2 cm mieszanką mineralno – emulsyjną, o uziarnieniu ciągłym 0/8 na zimno dwuwarstwowo (*w-wa wyrównawcza i w-wa ścieralna*) przy wbudowaniu mieszanki mineralno – emulsyjnej w ilości minimum 35kg/m²,
- badania kontrolne,
- obmiar i odbiór wykonanych robót.

1.4. Określenia podstawowe

1.4.1. Mieszanka mineralno-emulsyjna na zimno - sporządzona i układana na zimno mieszanka kruszywa, wody, emulsji asfaltowej i dodatków.

1.4.2. Podłoże - element nawierzchni, na którym wykonywana jest cienka warstwa z mieszanki mineralno-emulsyjnej. W przypadku uszczelnień nawierzchni, podłożem jest najczęściej warstwa ścieralna z mieszanki mineralno-asfaltowej. Podłoże powinno posiadać odpowiednią nośność, pochylenie oraz wyremontowane ubytki, wyboje oraz spękania i otwarte spoiny.

1.4.3. Czas otwarcia do ruchu - czas od momentu ułożenia warstwy mieszanki mineralno-emulsyjnej do momentu poddania jej działaniu ruchu drogowego.

1.4.4. Rozpad mieszanki mineralno-emulsyjnej - okres nieodwracalnego procesu, w czasie którego zachodzi koalescencja emulsji.

Koalescencja emulsji (łączenie się kropelek asfaltu w większe krople) jest fazą rozpoczynającą nieodwracalny proces rozpadu emulsji, zachodzący w obecności kruszywa i prowadzący do całkowitego wydzielenia asfaltu z emulsji.

Po rozpadzie mieszanki mineralno-emulsyjnej:

- nie jest możliwe jej mieszanie,
- bibuła lekko dociśnięta do nawierzchni nie płami się.

1.4.5. Czas rozpadu mieszanki mineralno-emulsyjnej (po wymieszanu jej składników) - czas upływający od momentu ułożenia jej na podłożu do momentu zakończenia jej rozpadu.

1.4.6. Pozostałe określenia podstawowe są zgodne z obowiązującymi, odpowiednimi polskimi normami i z definicjami podanymi w OST D-M-00.00.00 „Wymagania ogólne” pkt 1.4.

1.5. Ogólne wymagania dotyczące robót

Ogólne wymagania dotyczące robót podano w OST D-M-00.00.00 „Wymagania ogólne” pkt 1.5.

2. MATERIAŁY

2.1. Ogólne wymagania dotyczące materiałów

Ogólne wymagania dotyczące materiałów, ich pozyskiwania i składowania, podano w OST D-M-00.00.00 „Wymagania ogólne” pkt 2.

Wszystkie stosowane do robót materiały winny posiadać deklaracje lub certyfikat zgodności z Polską Normą (dla materiałów, dla których nie ustanowiono Polskiej Normy - deklarację lub certyfikat zgodności z Aprobata Techniczną wydaną przez Instytut Badawczy Dróg i Mostów w Warszawie). Wykonawca jest zobowiązany do wykazanie się dokumentami potwierdzającymi wprowadzenie systemu Zakładowej Kontroli Produkcji zgodnie z PN-EN 12273:2008 poświadczonym właściwym certyfikatem.

2.2. Mieszanka mineralno-emulsyjna

Mieszanka mineralno-emulsyjna przeznaczona na cienkie warstwy uszczelniające i uszorstniające wytwarzane i wbudowywane na zimno powinna posiadać Aprobata Techniczną i Krajowy Certyfikat Zakładowej Kontroli Produkcji na zgodność z tą aprobatą wydane przez jednostki do tego uprawnione.

Mieszanka mineralno-emulsyjna powinna spełniać wymagania określone w przepisach i normach:

- czas mieszania wg PN-EN 13075-2:2009
- kohezja wg PN-EN 12274-4:2003

Warstwy nawierzchni wykonane z mieszanki mineralno-emulsyjnej powinny odpowiadać wymaganiom określonym w przepisach i normach:

- miarodajny współczynnik tarcia wg Procedury Badawczej IBDiM
- pomiar głębokości makrotekstury wg PN-EN 13036-1:2010

2.3. Dodatki specjalne

Jako dodatki do regulowania konsystencji i czasu rozpadu emulsji w mieszance mineralno-emulsyjnej stosuje się:

- cement portlandzki klasy 32,5 lub 42,5 według PN-B-19701 [2] (ew. wapno suchogaszone-hydratyzowane wg PN-B-30020 [3]), w ilości od 0,5 do 2,0%,
- regulator, tj. chemiczny środek powierzchniowo czynny, regulujący konsystencję mieszanki i jej stabilność do czasu ułożenia i wyprofilowania w przeznaczonym miejscu. Regulator powinien odpowiadać wymaganiom określonym przez producenta. Ilość dodawanego regulatora określa się na podstawie badań laboratoryjnych mieszanki ustalonej w receptce roboczej z użytych materiałów.

Przechowywanie cementu powinno odbywać się zgodnie z BN-88/6731-08 [7].

Regulator należy przechowywać w pojemnikach w sposób zabezpieczający go przed zanieczyszczeniem.

2.4. Woda

Jako wody zarobowej w mieszankach mineralno-emulsyjnych należy stosować wodę pitną odpowiadającą wymaganiom stawianym wodzie do produkcji betonu wg PN-B-32250 [4].

2.5. Kruszywo

W mieszance mineralno-emulsyjnej należy stosować **kruszywo łamane – bazaltowe** granulowane klasy I, gatunku 1 wg PN-B-11112 [1].

2.6. Uziarnienie mieszanki mineralno-emulsyjnej

Wybór uziarnienia mieszanki mineralnej zależy od obciążenia ruchem, dopuszczalnej prędkości ruchu oraz stanu zużycia i twardości istniejącej nawierzchni. Mieszanki od 0 do 2 mm i od 0 do 4 mm stosowane są na drogach obciążonych ruchem mniejszym od średniego i przy prędkościach ruchu poniżej 60 km/h, a mieszanki od 0 do 6 mm, od 0 do 8 mm i od 0 do 11 mm - na pozostałych drogach i przy prędkościach ruchu powyżej 60 km/h.

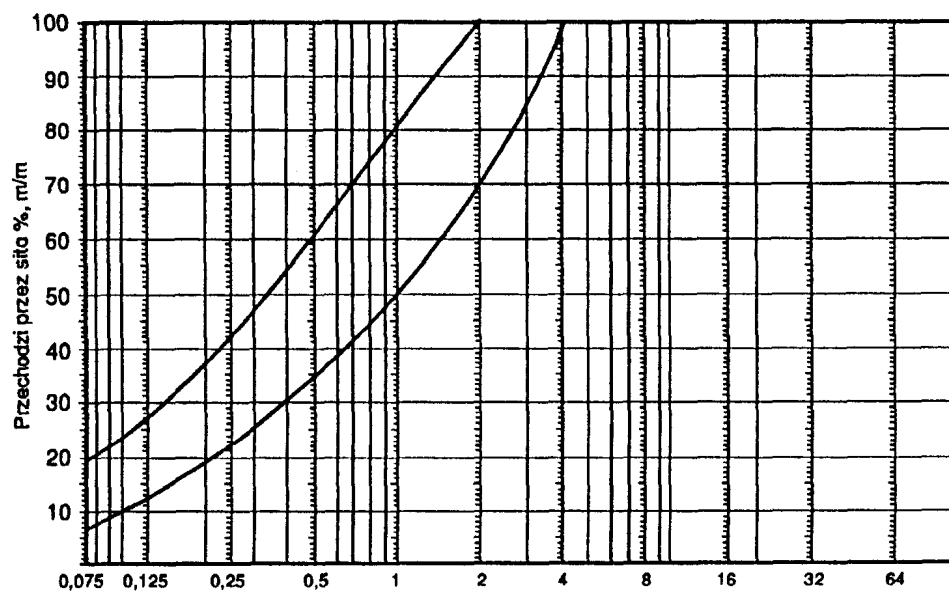
Wymagania dotyczące uziarnienia mieszanki mineralnej oraz zawartości lepiszcza dla poszczególnych rodzajów mieszank podano w tablicy 1.

Tablica 1. Wymagania dotyczące uziarnienia mieszanki mineralnej oraz zawartości lepiszcza

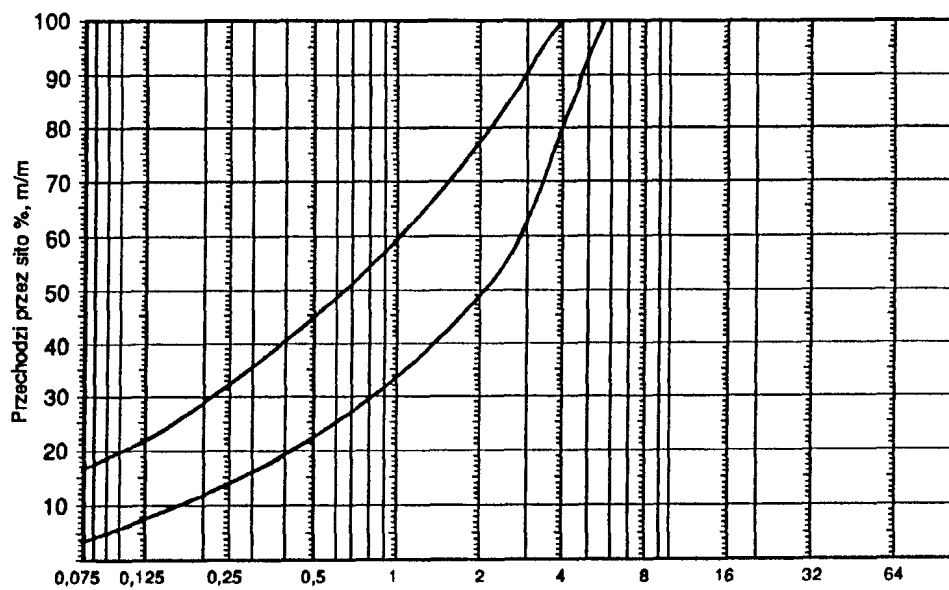
| Lp. | Właściwości | Wymagania dla mieszanki | | | | | Metoda badania wg |
|-----|--|-------------------------|--------------|--------------|--------------|---|--|
| | | od 0 do 2 mm | od 0 do 4 mm | od 0 do 6 mm | od 0 do 8 mm | od 0 do 11 mm | |
| 1 | Uziarnienie: zawartość ziaren przechodzących przez sito, % m/m 16,0 mm 11,2 mm 8,0 mm 6,3 mm 4,0 mm 2,0 mm 1,0 mm 0,075 mm | | | | | 100 80-100 85-100 72-94 50-80 30-60 20-45 3-11 | PN-C-04501[5] metodą na sucho |
| 2 | Zawartość asfaltu wydzielonego z emulsji, % m/m w stosunku do całej mieszanki mineralno-emulsyjnej | 7-9* | 5,5-8* | 5,5-8* | 5-7* | 5-6,5* | PN-S-04001[6] p.3.6.1 lub p.3.6.2 |

* Jeśli podstawowym zadaniem warstwy z mieszanki mineralno-emulsyjnej jest uszczelnienie istniejącego porowatego i zużytego podłoża (istniejącej nawierzchni) dopuszcza się podwyższenie zawartości asfaltu w mieszance o 3 % m/m.

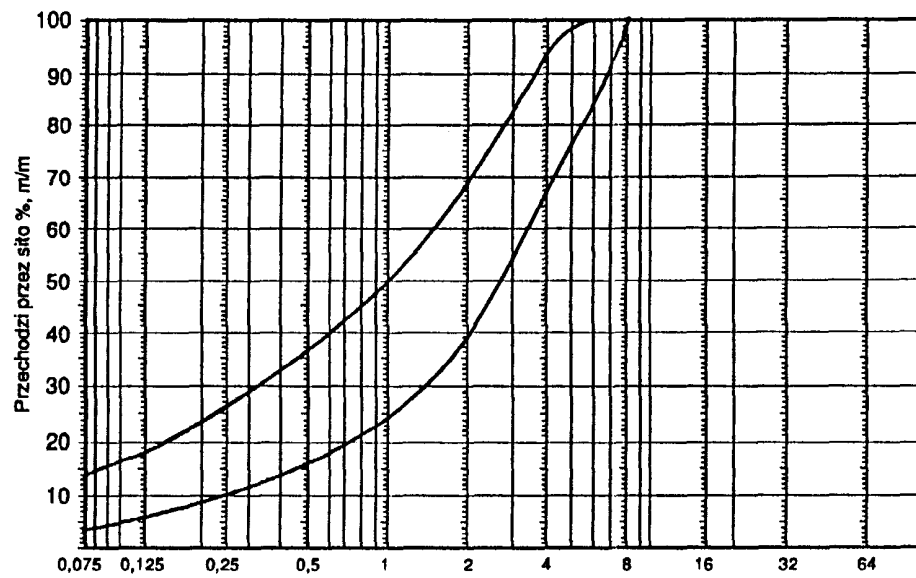
Zalecane krzywe dobrego uziarnienia podano na rysunkach od 1 do 5. Dopuszcza się inne krzywe uziarnienia mieszanki mineralnej, pod warunkiem posiadania aprobaty technicznej wydanej przez uprawnioną jednostkę.



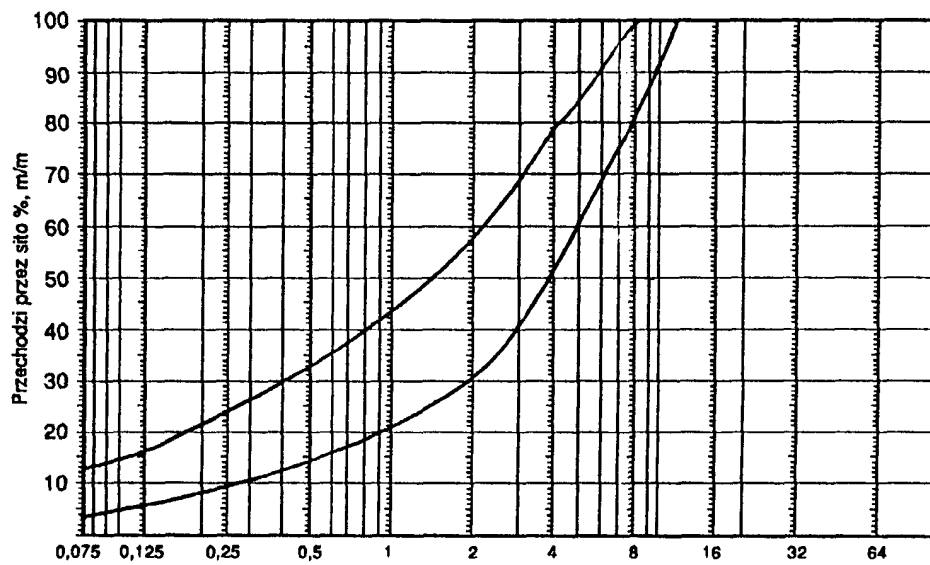
Rys. 1. Krzywa dobrego uziarnienia mieszanki od 0 do 2 mm



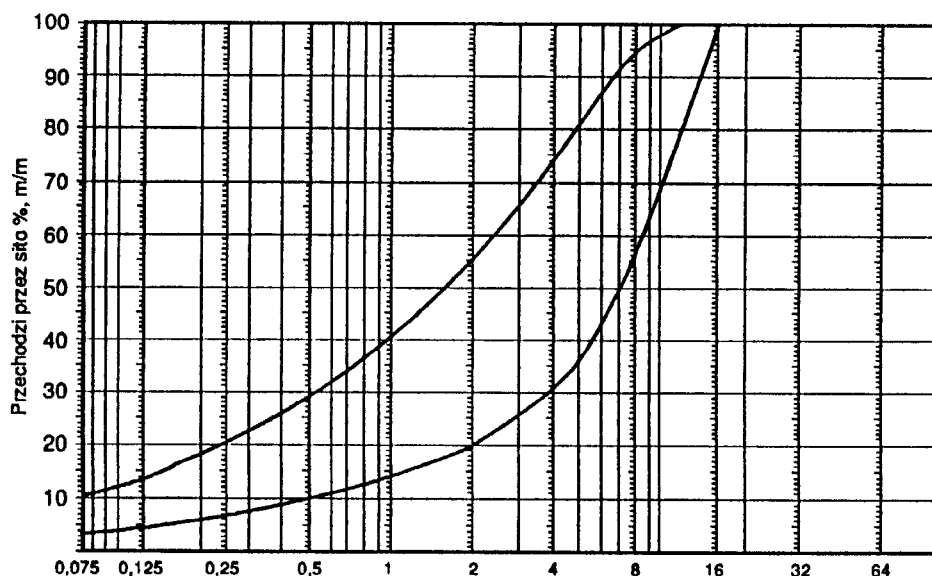
Rys. 2. Krzywa dobrego uziarnienia mieszanki od 0 do 4 mm



Rys. 3. Krzywa dobrego uziarnienia mieszanki od 0 do 6 mm



Rys. 4. Krzywa dobrego uziarnienia mieszanki od 0 do 8 mm



Rys. 5. Krzywa dobrego uziarnienia mieszanki od 0 do 11 mm

Skład wyprodukowanej i wbudowanej w nawierzchnię mieszanki mineralno-emulsyjnej nie powinien odbiegać od zaprojektowanego składu o wartości większe niż podano w tablicy 2.

Tablica 2. Dopuszczalne odchylenia mieszanki mineralno-emulsyjnej od zaprojektowanego składu

| Lp. | Cecha | Dopuszczalne odchylenie |
|-----|--|-------------------------|
| 1 | Zawartość asfaltu | $\pm 0,5 \%$ |
| 2 | Zawartość ziarn mniejszych od 0,075 mm | $\pm 3,0 \%$ |
| 3 | Zawartość ziarn od 0,075 do 2,0 mm | $\pm 5,0 \%$ |
| 4 | Zawartość ziarn większych od 2,0 mm (łącznie z nadziarnem) | $\pm 7,0 \%$ |

3. SPRZĘT

3.1. Ogólne wymagania dotyczące sprzętu

Ogólne wymagania dotyczące sprzętu podano w OST D-M-00.00.00 „Wymagania ogólne” pkt 3. Należy użyć sprawny technicznie zestaw sprzętu.

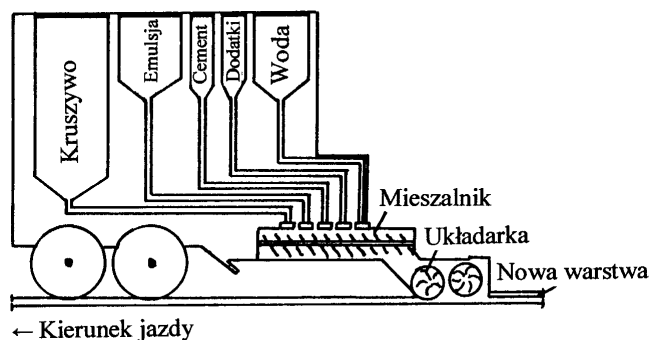
- maszyna - kombajn do wykonania mieszanek na zimno z rozścielaczem wyposażonym w układ mieszalników ślimakowych lub łopatkowych,
- szczotka mechaniczna (zamiatarka),
- zestaw oznakowania robót.

3.2. Urządzenie do rozkładania mieszanki mineralno-emulsyjnej

Wykonawca przystępujący do wykonania warstwy nawierzchni z mieszanki mineralno-emulsyjnej powinien wykazać się możliwością korzystania ze specjalnej maszyny (kombajnu) samobieżnej, spełniającej rolę wytwórni i rozkładarki o zasilaniu ciągłym (rys. 6) wyposażonej w:

- zasobnik główny na materiały odbierane z samochodu, ze zbiornikami: kruszywa, emulsji, cementu (lub wapna), dodatków (regulatorów) i wody,
- mieszalnik o działaniu ciągłym, wyposażony w co najmniej dwa mieszadła o pochylonych łopatkach,
- układarkę, o różnej szerokości układania,

z możliwością bieżącego komputerowego odczytu zużycia materiałów.



Rys. 6. Schemat urządzenia do rozkładania mieszanki mineralno-emulsyjnej

Urządzenia dozujące powinny podawać w odpowiednich proporcjach kruszywo, cement (lub wapno), wodę z ewentualnymi regulatorami chemicznymi i emulsję do mieszalnika, gdzie składniki ulegają wymieszaniu.

Po otwarciu wylotu mieszalnika mieszanka mineralno-emulsyjna powinna być podawana w sposób ciągły do ciągniętej za mieszalnikiem układarki rozścielającej mieszaninę na podłożu.

Skrzynkowa układarka może mieć różną szerokość roboczą, dostosowaną do potrzeb.

Szczeliny w układarce należy tak ustawić, aby mieszanka mineralno-emulsyjna (która posiada konsystencję płynnego szlamu) została ściągnięta (umieszczonymi w skrzyni) listwami gumowymi lub stalowymi zgodnie z profilem. Przy wbudowywaniu mieszanek od 0 do 8 mm i od 0 do 11 mm konieczne jest by rozkładarka była wyposażona w kilka listew ściągających, których położenie w płaszczyźnie pionowej jest ustawiane w zależności od wymaganej grubości warstwy. Skrzynka rozkładarki powinna być wyposażona w system mieszalników ślimakowych, które przemieszczają mieszaninę w kierunku poprzecznym i zapobiegają jej rozsegregowaniu się.

3.3. Szczotka mechaniczna

Szczotka mechaniczna jest wykorzystywana w procesie wykonywania warstwy z mieszanki mineralno-emulsyjnej dwukrotnie:

- do oczyszczenia warstwy nawierzchni, na której wykonuje się ciekłą warstwę z mieszanki,
- do usuwania luźnych ziaren kruszywa (nie związanych z lepiszczem) po wykonaniu warstwy, jeśli zastosowano suchy piasek łamany do posypania rozłożonej warstwy z mieszanki mineralno-emulsyjnej (p. 5.8).

Wskazane jest stosowanie urządzeń dwuszczotkowych. Jedna ze szczotek (zwykle pierwsza) powinna być wykonana z twardych elementów czyszczących i służyć do zdrapywania oraz usuwania zanieczyszczeń przylegających do czyszczonej warstwy. Druga powinna posiadać elementy czyszczące miękkie i służyć do zamiatania, a po wykonaniu warstwy uszorstniającej do usuwania niezwiązanych ziaren kruszywa.

W procesie czyszczenia nawierzchni powstaje zazwyczaj duże pylenie, co może być uciążliwe zarówno dla operatora, jak i otoczenia. Wskazane jest więc używanie szczotek wyposażonych w urządzenie odpylające.

4. TRANSPORT

4.1. Ogólne wymagania dotyczące transportu

Ogólne wymagania dotyczące transportu podano w OST D-M-00.00.00 „Wymagania ogólne” pkt 4.

4.2. Transport materiałów

Transport emulsji powinien odbywać się zgodnie z warunkami technicznymi [EmA-99](#) [8].

Transport cementu powinien odbywać się zgodnie z BN-88/6731-08 [7].

Transport wapna powinien odbywać się zgodnie z PN-B-30020 [3].

Transport regulatorów konsystencji i stabilności mieszanki może się odbywać dowolnymi środkami transportu w pojemnikach producenta.

Woda może być dostarczana wodociągiem lub przewoźnymi zbiornikami wody.

Kruszywa można przewozić dowolnymi środkami transportu w warunkach zabezpieczających je przed zanieczyszczeniem, zmieszaniem z innymi materiałami, nadmiernym zawilgoceniem.

5. WYKONANIE ROBÓT

5.1. Ogólne zasady wykonania robót

Ogólne zasady wykonania robót podano w OST D-M-00.00.00 „Wymagania ogólne” pkt 5.

5.2. Prace wstępne

Zamawiający w terminie ustalonym w dokumentacji przetargowej przekazuje, a Wykonawca przejmuje plac budowy za pomocą protokołu.

5.3. Oznakowanie odcinka robót

Ze względu na specyfikę robót przy wykonywaniu cienkiej warstwy mineralno-emulsyjnej na zimno, Wykonawca w sposób szczególny jest zobowiązany do przestrzegania postanowień zawartych w SST D-M-00.00.00 „Wymagania ogólne” pkt. 1.5.4. a dotyczących zasad zachowania bezpieczeństwa ruchu drogowego w czasie prowadzenia robót. Znaki powinny być odblaskowe, czyste i w razie potrzeby czyszczone, odnawiane lub wymienione na nowe. Schemat oznakowania robót Wykonawca uzgodni z organem Zarządzającym ruchem/uwzględniający zastosowanie takich urządzeń jak :

- znaki z pulsującymi światłami ostrzegawczymi na pojazdach wykonujących roboty, pachołki drogowe, tymczasowe bariery ochronne itp. oraz wprowadzenie w razie potrzeby ruchu wahadłowego za pomocą sygnalizatorów światel lub za pomocą pracowników sygnalistów odpowiednio przeszkolonych.

5.2. Warunki atmosferyczne

Warstwy z mieszanek mineralno-emulsyjnych można wykonywać w okresie, gdy temperatura otoczenia nie jest niższa od +10°C przy czym temperatura powietrza w ciągu ostatnich 24 godzinach nie może być niższa niż +5° C. Temperatura nawierzchni musi być wyższa niż +5° C przy tendencji wzrostu temperatury. Jeśli zagraża niebezpieczeństwo przymrozków w ciągu 24 godzin, prace należy wstrzymać. Za optymalną należy uważać temperaturę powietrza w granicach od + 15°C do +25°C, a więc w sezonie letnim, lecz nie później niż do końca września.

Nie dopuszcza się do przystąpienia do robót podczas opadów atmosferycznych.

5.3. Podstawowe wymagania dotyczące wykonania warstwy z mieszanki mineralno-emulsyjnej

Cienkie warstwy na zimno z mieszanki mineralno-emulsyjnej mogą być układane przez Wykonawcę posiadającego odpowiednią wiedzę i doświadczenie w ich wytwarzaniu i wbudowywaniu.

Podłoże na którym ma być ułożona cienka warstwa z mieszanki mineralno-emulsyjnej powinno być dostatecznie mocne, nośne i równe.

5.4. Przygotowanie istniejącego podłoża (nawierzchni) do ułożenia cienkiej warstwy z mieszanki mineralno-emulsyjnej

Powierzchnia istniejącej nawierzchni powinna być starannie oczyszczona z luźnych ziaren i cząstek nawierzchni, zanieczyszczeń obcych i pyłów. Czyszczenie powierzchni powinno odbywać się z użyciem szczotki mechanicznej i może być przeprowadzone na mokro.

Bezpośrednio przed ułożeniem cienkiej warstwy z mieszanki mineralno-emulsyjnej powierzchnia podłoża może być wilgotna. Należy natomiast usunąć wszelkie zastoiska wody i kałuże.

Rozwarte pęknięcia i otwarte spoiny robocze powinny być uszczelnione (wg OST D-05.03.15 „Naprawa (przez uszczelnienie) podłużnych i poprzecznych spękań nawierzchni bitumicznych”).

Wszelkie urządzenia (włazy, kratki, zasuwy) powinny być zabezpieczone (zasłonięte lub zaklejone taśmą ochronną) w celu zabezpieczenia przed zanieczyszczeniem.

5.5. Wybór uziarnienia mieszanki mineralno-emulsyjnej

Należy wykonać dwie warstwy (wyrównawczą-profilową i ścieralną), przy czym wybór rodzaju mieszanki na warstwę wyrównawczą zależy od głębokości nierówności - przy większych nierównościach należy stosować mieszankę od 0 do 8 mm lub od 0 do 11 mm.

5.6. Wytwarzanie mieszanki

Mieszanka mineralno-emulsyjna jest wytwarzana na miejscu wbudowania w kombajnie samobieźnym spełniającym role wytwórni i rozkładarki. Kruszywa o dobranym uziarnieniu umieszcza się w zbiorniku maszyny. Kruszywo powinno być wilgotne (średnia wilgotność 2%). Z oddzielnych zbiorników system dozujący podaje w ustalonych proporcjach do mieszalnika emulsję asfaltową, wodę, stabilizator i inne dodatki, gdzie zostają dokładnie wymieszane.

5.7. Wykonanie warstwy z mieszanki mineralno-emulsyjnej

Do wbudowania mieszanki mineralno-emulsyjnej można przystąpić po spełnieniu warunków odpowiedniego przygotowania podłoża, wymaganego oznakowania i w sprzyjających warunkach atmosferycznych.

Po ustaleniu parametrów dozowania składników i uruchomieniu urządzenia na początku odcinka robót rozpoczyna się wytwarzanie i jednocześnie wbudowywanie mieszanki.

Z mieszalnika maszyny, mieszanka o konsystencji ciekłej spływa grawitacyjnie do skrzyni układarki. Ruch postępowy maszyny z prędkością od 3 do 4 km/h umożliwia rozłożenie mieszanki warstwą o założonej grubości i szerokości w zależności od szerokości skrzyni. W trakcie układania mieszanki nie powinny występować przypadki segregacji składników mieszanki.

Robocze spoiny podłużne i poprzeczne, których nie da się uniknąć, muszą być bardzo starannie wykonane, aby uniknąć wad w miejscu ich połączenia.

Przy dwuwarstwowym układaniu mieszanki mineralno-emulsyjnej należy przestrzegać, by poszczególne złącza były przesunięte względem siebie.

Emulsja asfaltowa ulega rozpadowi w ciągu kilku minut po wytworzeniu mieszanki mineralno-emulsyjnej, przez kontakt z powierzchnią kruszywa. Kropelki wytrąconego asfaltu łączą się i tworzą błonkę lepiscza na kruszywie, która otacza kruszywo i skleja je ze sobą. Proces rozpadu mieszanki mineralno-emulsyjnej powinien nastąpić dopiero po jej wbudowaniu. Charakteryzuje się on wydzieleniem wody z mieszanki.

Ułożoną warstwę można oddać do ruchu, gdy tylko mieszanka mineralno-emulsyjna ulegnie rozpadowi (w ułożonej warstwie) i nastąpi całkowite sklejenie się ziaren mineralnych, co następuje zwykle w okresie od 30 do 40 minut. Czas otwarcia jezdni do ruchu wynosi od 30 minut do 2 godzin. Pełną stabilność osiąga ułożona warstwa po całkowitym odparowaniu wody. Warstwa z mieszanki mineralno-emulsyjnej, wytworzonej i rozłożonej na zimno, nie wymaga zagęszczenia.

W strefie skrzyżowań, odcinków łuków poziomych, odcinków hamowania i przyspieszania, celowe jest posypanie ułożonej warstwy suchym piaskiem łamanym w ilości od 0,5 do 1,0 kg/m². Celowe jest też czasowe ograniczenie prędkości ruchu pojazdów po wykonanych warstwach do 40 km/h na okres od 1 do 3 dni (w zależności od warunków atmosferycznych). Przed usunięciem znaku ograniczenia prędkości ruchu konieczne jest oczyszczenie jezdni z luźnych ziaren kruszywa (użytego do posypywania) przy użyciu szczotki mechanicznej.

6. KONTROLA JAKOŚCI ROBÓT

6.1. Ogólne zasady kontroli jakości robót

Ogólne zasady kontroli jakości robót podano w OST D-M-00.00.00 „Wymagania ogólne” pkt 6.

6.2. Badania przed przystąpieniem do robót

Przed przystawieniem do robót Wykonawca powinien dokonać :

a) sprawdzenia stanu istniejącej nawierzchni tj.:

- rodzaj istniejącej nawierzchni,
- równość i okształcenie profilu,
- kategorię drogi ze względu na natężenie ruchu,

- b) sprawdzenia jakości dostarczonych materiałów tj.:
 - badania kontrolne kruszywa - dotyczą sprawdzenia jego właściwości zgodnie z wymaganiami ST oraz oceny pod kątem zgodności ze świadectwem jakości wystawionym przez producenta,
 - badania kontrolne emulsji - dotyczą sprawdzenia jej właściwości na zgodność z wymaganiami w tablicy 1
- c) sprawdzenia czasu rozpadu mieszanki mineralno-emulsyjnej o składzie wg recepty roboczej z użyciem aktualnie stosowanych materiałów,

6.3. Badania w czasie robót

W czasie robót należy wizualnie oceniać:

- a) warunki pogodowe, w tym możliwość wystąpienia opadu w ciągu najbliższych godzin,
- b) czystość istniejącej nawierzchni,
- c) jednorodność wbudowanej mieszanki mineralno-emulsyjnej oraz kontrolować ilość wbudowanej mieszanki na jednostkę powierzchni, co każde 30 ton lub co każdy pełny załadunek zasobnika.

W czasie układania mieszanki należy pobierać do specjalnie przygotowanych pojemników (pojemności 0,5 l) próbki mieszanki przeznaczone do kontroli jej składu. Należy pobierać 3 próbki mieszanki mineralno-emulsyjnej na dzień roboczy dla każdej maszyny rozkładającej mieszankę, ale nie mniej niż jedną próbkę na każde 40 ton wbudowanej mieszanki. Próbkę należy pobierać co najmniej z 3 miejsc do jednego pojemnika. Masa próbki powinna wynosić 0,5 kg.

6.4. Badania przy odbiorze warstwy

Badania przy odbiorze warstwy obejmują sprawdzenie:

- 6.4.1. wyglądu zewnętrznego - wygląd zewnętrzny nawierzchni z mieszanki mineralno-emulsyjnej po odparowaniu wody powinien wykazywać następujące cechy:

- a) jednorodność powierzchni:
 - po rozłożeniu cienka warstwa powinna mieć wygląd jednolity, regularny, bez niedokładności (wylewki, strzępy), posiadać regularne rozmieszczenie grysu wchodzącego w skład mieszanki i nie powinien występować żaden wpływ lepiszcza,
- b) strukturę szczelną w dolnej części warstwy, .
- c) teksturę szorstką wytworzoną z wystających ziaren kruszywa,
- d) mocne osadzenie ziaren gryсів w warstwie,
- e) szczelnie połączenie sąsiednich pasów i poprzecznych styków oraz szczelną obróbkę w obrębie urządzeń obcych.

- 6.4.2. równości (warstwy ścieralnej) -równość nawierzchni przeprowadza się za pomocą łaty pomiarowej co najmniej w dwóch losowo wybranych miejscach na hektometr (jeżeli jest to przez Zamawiającego wymagane) przy czym głębokość nierówności nie może być większa niż w pierwotnej nawierzchni (podłożu).

- 6.4.3. szorstkości (tekstury) warstwy ścieralnej - w przypadkach wątpliwych można wykonać pomiar przy użyciu przyczepki z blokowaniem kołem (po co najmniej 10 dniach od wykonania warstwy),

- 6.5.2. uziarnienia i zawartości asfaltu - kontrole uziarnienia i zawartości asfaltu wykonuje się na próbkach pobranych w czasie wbudowywania metodą ekstrakcji jak dla mieszanek mineralno bitumicznych na gorąco (przed badaniem próbkę należy wysuszyć do stałej masy).
Odchyłki w składzie mieszanki w porównaniu składu projektowanego nie powinny przekraczać wartości podanych w tablicy 4, a zawartość poszczególnych składników powinna mieścić się w granicach podanych w tablicy 3.

- 6.5.5. grubości warstwy ścieralnej - mierzy się na drodze w trakcie wykonywania tej warstwy. Średni wynik z pięciu pomiarów w miejscu wskazanym przez Inżyniera powinien być zgodny z założoną grubością.

(Średnią grubość warstwy wyrównawczej można ocenić się na podstawie ilości wbudowanej mieszanki mineralno-emulsyjnej i kontrolnych pomiarów grubości.).

7. OBMIAR ROBÓT

7.1. Ogólne zasady obmiaru robót

Ogólne zasady obmiaru robót podano w OST D-M-00.00.00 „Wymagania ogólne” pkt 7.

7.2. Jednostka obmiarowa

Jednostką obmiarową jest m² (metr kwadratowy) wykonanej cienkiej warstwy z mieszanki mineralno-emulsyjnej.

W odniesieniu do warstwy wyrównawczej jednostką obmiaru może być kilogram wbudowanej mieszanki mineralno-emulsyjnej w nawierzchnię.

8. ODBIÓR ROBÓT

8.1. Ogólne zasady odbioru robót

Ogólne zasady odbioru robót podano w OST D-M-00.00.00 „Wymagania ogólne” pkt 8.

Roboty uznaje się za wykonane zgodnie z dokumentacją projektową, SST i wymaganiami Inżyniera, jeśli wszystkie pomiary i badania z zachowaniem tolerancji wg punktu 6 dały wyniki pozytywne.

8.2. Odbiór robót zanikających i ulegających zakryciu

Odbiorowi robót zanikających i ulegających zakryciu podlegają:

- przygotowane podłoże w zakresie usunięcia uszkodzeń nawierzchni istniejącej (podłoża), tj. ubytków, wybojów, pęknięć itp.,
- oczyszczone podłoże (istniejąca nawierzchnia) z luźnych ziaren, cząstek, zanieczyszczeń obcych, pyłów oraz zastoisk wodnych i kałuży.

9. PODSTAWA PŁATNOŚCI

9.1. Ogólne ustalenia dotyczące podstawy płatności

Ogólne ustalenia dotyczące podstawy płatności podano w OST D-M-00.00.00 „Wymagania ogólne” pkt 9.

9.2. Cena jednostki obmiarowej

Cena wykonania 1 m² warstwy z mieszanki mineralno-emulsyjnej obejmuje:

- prace pomiarowe i roboty przygotowawcze,
- oznakowanie robót,
- dostarczenie materiałów i sprzętu na budowę,
- wykonanie warstwy z mieszanki mineralno-emulsyjnej zgodnie z dokumentacją projektową, SST i ewentualnie zaleceniami Inżyniera,
- pomiary i badania laboratoryjne,
- odtransportowanie sprzętu z placu budowy.

10. PRZEPISY ZWIĄZANE

10.1. Normy

1. PN-B-11112 :1996

Kruszywa mineralne. Kruszywa łamane do nawierzchni drogowych

-
2. PN-B-067714-42 . 1979 Kruszywo mineralne. Badania. Oznaczanie ścieralności w bębnie Los Angeles
 3. PN-C-04501 : 1977 Analiza sitowa. Wytyczne wykonywania.
 4. PN-S-04001 : 1967 Metody badań mas mineralni-bitumicznych i nawierzchni i bitumicznych.
 5. PN-S-96025: 2000 Drogi samochodowe i lotniskowe. Nawierzchnie asfaltowe.
 6. PN-8931-04: 1968 Drogi samochodowe. Pomiar równości nawierzchni planografem i łątą.
 7. PN-B-32250 :1988 Materiały budowlane. Woda do betonów i zapraw.
 8. PN-B-19701 : 1997 Cement. Cement powszechnego użytku. Skład, wymagania i ocena zgodności.

10.2. Inne dokumenty

1. Ogólne Specyfikacje Techniczne D-M-00.00.00 Wymagania Ogólne
2. Ogólne Specyfikacje Techniczne D-05.03.19 Cienkie warstwy na zimno (typu „slurry seal”
3. Warunki techniczne. Drogowe kationowe emulsje asfaltowe EmA-99. Informacje, instrukcje. Zeszyt 60. IBDiM, Warszawa, 1999.