



PROJEKT BUDOWLANY

Inwestor	Gmina Białogard ul. Wileńska 8 78-200 Białogard				
Nazwa zamierzenia budowlanego	Wykonanie robót budowlanych remontowo – naprawczych dotyczących odbudowy obiektu świetlicy po pożarze				
Adres i kategoria obiektu budowlanego	Miejscowość: Buczek Gmina: Białogard Kategoria obiektu budowlanego: IX,				
Pozostałe dane adresowe	Nazwa jednostki ewidencyjnej: 320102_2 Białogard - gmina Nazwa i numer obrębu ewidencyjnego: Buczek 0032 Numer działek ewidencyjnych: 304/2				
Zespół autorski	Imię i nazwisko	Specjalność i numer uprawnień budowlanych	Zakres opracowania	Data opracowania	Podpis
Projektant konstruktor	mgr inż. Grzegorz Strzelecki	do projektowania bez ograniczeń w specjalności konstrukcyjno - budowlanej Nr uprawnień: ZAP/0061/PWBKb/16	Konstrukcja	02 czerwca 2023 r.	
<div>Białogard</div> <div>02 czerwca 2023 r</div>					

WYSZCZEGÓLNIENIE ZAWARTOŚCI PROJEKTU		
Opracowanie:		
Wykonanie robót budowlanych remontowo – naprawczych dotyczących odbudowy obiektu świetlicy po pożarze		
Lp.	NAZWA	
DOKUMENTY		nr strony
1.	Wyszczególnienie zawartości projektu	2
3.	Uprawnienia projektowe i zaświadczenia o przynależności do izby	3-5
4.	Spis zawartości projektu	6
5.	Część opisowa	7-8
6.	Dokumentacja fotograficzna	9-13
7.	Opis sposobu zapewnienia bezpieczeństwa ludzi i mienia	14-17
8.	Część graficzna: Plan sytuacyjny: LB-01	18
	Rzut parteru: PB-01	19
	Przekrój A-A: PB-02	20
	Rzut dachu: PB-03	21
	Elewacje: PB-04	22

SPIS ZAWARTOŚCI PROJEKTU:

CZĘŚĆ OPISOWA

1.0	Cel i zakres opracowania
2.0	Istniejący stan zagospodarowania terenu
3.0	Ogólna charakterystyka budynku
4.0	Zakres i sposób prowadzenia robót
5.0	Inwentaryzacja fotograficzna
6.0	Opis sposobu zapewnienia bezpieczeństwa ludzi i mienia

CZĘŚĆ RYSUNKOWA

Nr rys.	Tytuł rysunku	skala
LB-01	Plan sytuacyjny	1:500
PB-01	Rzut parteru	1:100
PB-02	Przekrój A-A	1:50
PB-03	Rzut dachu	1:100
PB-04	Elewacje	1:100

CZĘŚĆ OPISOWA

1.0 Cel i zakres opracowania

Celem opracowania jest projekt wykonania robót budowlanych remontowo – naprawczych dotyczących odbudowy obiektu świetlicy po pożarze w miejscowości Buczek, gmina Białogard, na działce nr 304/2, obręb 0032 Białogard.

2.0 Istniejący stan zagospodarowania terenu

Na terenie działki nr 304/2 znajduje się budynek świetlicy wiejskiej, który uległ pożarowi. Obiekt jest dwukondygnacyjny ze strychem użytkowym, częściowo podpiwniczony. Teren przy budynku jest płaski, pokryty zielenią niską i wysoką. Od strony północnej działka Inwestora graniczy z drogą gminną (dz. nr 622). Teren działek nieogrodzony.

3.0 Ogólna charakterystyka budynku

3.1. Przeznaczenie i program użytkowy obiektu budowlanego

Przedmiotem inwestycji jest wykonanie prac budowlanych remontowo – naprawczych budynku świetlicy w miejscowości Buczek, 78-200 Białogard, jed. ewid. Gmina Białogard, dz. nr 304/2, obr. 0032 Buczek.

3.2 Charakterystyczne parametry techniczne (wg Polskiej Normy PN-ISO 9836)

3.2.1 Zestawienie pomieszczeń i powierzchni użytkowej

RZUT PIWNICY

Z E S T A W I E N I E P O W I E R Z C H N I			
nr	nazwa pomieszczenia	nawierzchnia	Pu [m ²]
1	Piwnica	pos. betonowa	16,00
RAZEM			16,00 m ²

RZUT PARTERU

Z E S T A W I E N I E P O W I E R Z C H N I			
nr	nazwa pomieszczenia	nawierzchnia	Pu [m ²]
1	Przedsionek / Korytarz	terakota	12,96
2	Kuchnia	terakota	7,65
3	Ustęp z przedsionkiem	terakota	5,50
4	Sala wiejska	terakota	129,23
5	Pomieszczenie gospodarcze	terakota	6,20
6	Scena	terakota	16,88
7	Przedsionek sceny ze schodami	terakota	6,21
RAZEM			184,18 m ²

3.2.2 Dane ogólne

	STAN PROJEKTOWANY
Powierzchnia zabudowy objęta opracowaniem	225,04 m²
Powierzchnia użytkowa	200,18 m²
Długość i szerokość	18,66 x 15,70 m
Wysokość użytkowa:	2,43 ÷ 3,50 m (3,00 m scena)
Wysokość zabudowy	8,43 m
Kubatura brutto	1266,50 m³

4.0 Zakres i sposób prowadzenia robót

Zakres prac obejmuje usunięcie skutków pożaru:

- demontaż istniejącego pokrycia dachowego wraz z łątami i kontrłątami, elementami więźby dachowej (krokwie, murlaty),
- demontaż stropu drewnianego,
- wykonanie wieńca nad parterem o wysokości 24 cm,
- wykonanie kominów,
- montaż wiązarów dachowych,
- montaż łąt i kontrłąt,
- montaż pokrycia dachowego z blachodachówki wraz z membraną dachową,
- montaż rynien i rur spustowych,
- montaż obróbek blacharskich i kominiarskich,
- montaż wyłazów dachowych wraz ze stopniami kominiarskimi i ławą kominiarską,
- wykonanie podbitki okapowej,
- ocieplenie pasa dolnego wełną mineralną grubości 30 cm,
- osuszenie pomieszczeń wewnątrz budynku,
- wykonanie nowych warstw podłogowych,
- wykonanie sufitu podwieszanego z podwójnych płyt gipsowo – kartonowych,
- malowanie ścian i sufitu,

Sposób prowadzenia robót:

Roboty budowlane należy wykonać pod nadzorem osoby posiadającej odpowiednie uprawnienia budowlane, przez wyspecjalizowaną firmę budowlaną posiadającą doświadczenie w wykonywaniu tego typu prac.

5.0 Inwentaryzacja fotograficzna



Fot. Nr 1. Lokalizacja budynku



Fot. Nr 2. Widok połaci dachowych



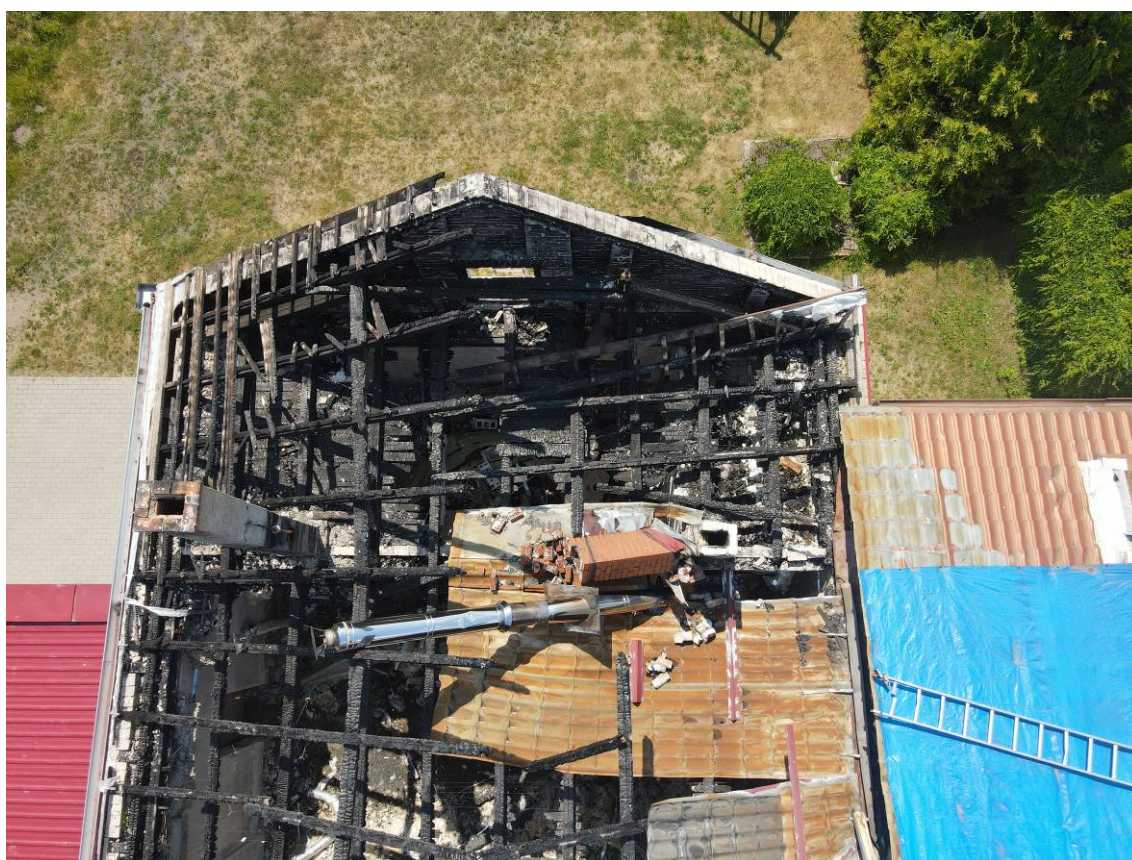
Fot. Nr 3. Widok budynku – elewacja północna i wschodnia



Fot. Nr 4. Widok budynku – elewacja wschodnia i południowa



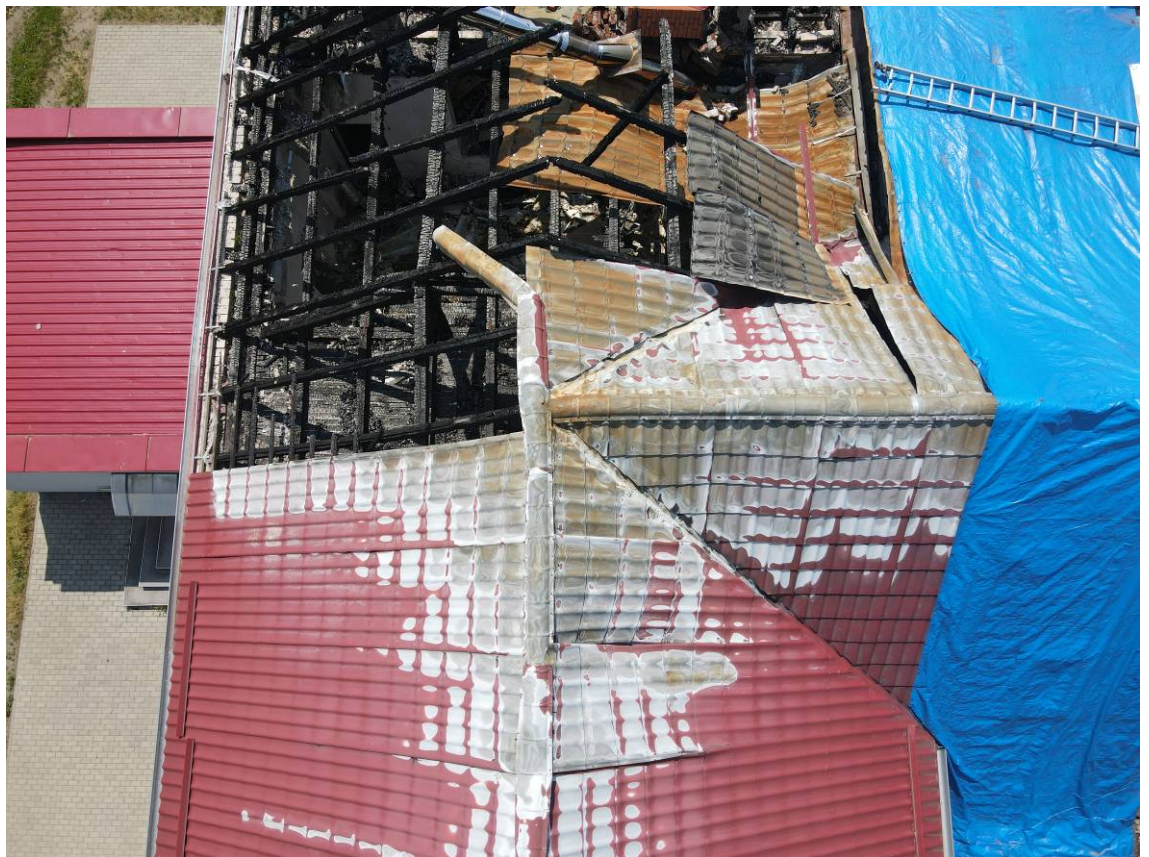
Fot. Nr 5. Widok budynku – elewacja południowa i zachodnia



Fot. Nr 6. Widok budynku – zniszczenia spowodowane pożarem i akcją gaśniczą



Fot. Nr 7. Widok budynku – zniszczenia spowodowane pożarem i akcją gaśniczą



Fot. Nr 8. Widok budynku – zniszczenia spowodowane pożarem i akcją gaśniczą



Fot. Nr 9. Widok budynku – zniszczenia spowodowane pożarem i akcją gaśniczą

Opracował:

mgr inż. Grzegorz STRZELECKI
upr. nr ZAP/0061/PWBKb/16
w specjalności konstrukcyjno-budowlanej

6.0 Opis sposobu zapewnienia bezpieczeństwa ludzi i mienia

1. Zakres robót dla całego zamierzenia budowlanego oraz kolejność realizacji poszczególnych robót
2. Wykaz istniejących obiektów budowlanych
3. Elementy zagospodarowania działki, które mogą stwarzać zagrożenie dla bezpieczeństwa i zdrowia ludzi.....
4. Przewidywane zagrożenia podczas realizacji robót.....
5. Sposób prowadzenia instruktażu pracowników przed przystąpieniem do realizacji robót szczególnie niebezpiecznych.....
6. Środki techniczne i organizacyjne zapobiegające niebezpieczeństwom wynikającym z wykonywania robót budowlanych w strefach szczególnego zagrożenia zdrowia lub w ich sąsiedztwie, w tym zapewniające bezpieczną i sprawną komunikację, umożliwiającą szybką ewakuację na wypadek pożaru, awarii i innych zagrożeń.....

1. Zakres robót dla całego zamierzenia budowlanego oraz kolejność realizacji poszczególnych robót

Zakresem opracowania jest projekt wykonania robót budowlanych remontowo – naprawczych dotyczących odbudowy obiektu świetlicy po pożarze w miejscowości Buczek, gmina Białogard, na działce nr 304/2, obręb 0032 Białogard.

Opis sposobu zapewnienia bezpieczeństwa ludzi i mienia:

- ogrodzenie terenu wykonać w taki sposób, aby nie stwarzało zagrożenia dla ludzi. wysokość ogrodzenia powinna wynosić co najmniej 1,5 m,
- strefę niebezpieczną ogrodzić i oznakować w sposób uniemożliwiający dostęp osobom postronnym. Strefa niebezpieczna w swym najmniejszym wymiarze liniowym liczonym od płaszczyzny obiektu budowlanego, nie może wynosić mniej niż 1/10 wysokości, z której mogą spadać przedmioty, lecz nie mniej niż 6 m.
- uporządkowanie placu budowy po robotach budowlanych.

2. Wykaz istniejących obiektów budowlanych

Na terenie działki nr 304/2 znajduje się budynek świetlicy wiejskiej, który uległ pożarowi. Obiekt jest dwukondygnacyjny ze strychem użytkowym, częściowo podpiwniczony. Teren przy budynku jest płaski, pokryty zielenią niską i wysoką. Od strony północnej działka Inwestora graniczy z drogą gminną (dz. nr 622). Teren działek nieogrodzony.

3. Elementy zagospodarowania działki, które mogą stwarzać zagrożenie dla bezpieczeństwa ludzi i mienia.

W trakcie prowadzenia prac budowlanych, zagrożenie bezpieczeństwa ludzi mogą stwarzać następujące elementy:

- porażenie prądem od urządzeń elektrycznych stosowanych do prac monterskich
- rozszczelnienie urządzeń spawalniczych oraz sieci przewodów w trakcie prac budowlanych.
- transport urządzeń technologicznych.
- uzbrojenie terenu – niebezpieczeństwo uszkodzenia istniejących przewodów kanalizacyjnych (zagrożenie zatruciem lub zakażeniem), elektroenergetycznych (zagrożenie poparzeniem, porażeniem prądem), gazowych (zagrożenie zatruciem, wybuchem), wodociągowych (zagrożenie zalaniem wykopów wodą, podmycia skarp wykopu, uszkodzenie umocnień wykopu).
- plac manewrowy, drogi wewnętrzne – występuje zagrożenie potrącenia pracownika przez pojazd podczas prowadzenia robót w ich pobliżu lub ciągu jezdnym;
- ulica – występuje zagrożenie potrącenia pracownika przez pojazd podczas prowadzenia robót w ich pobliżu lub ciągu jezdnym;
- chodniki – zagrożenie j.w.;
- linia napowietrzna

4. Przewidywane zagrożenia podczas realizacji robót

- zagrożenie porażenia prądem przy obsłudze urządzeń i narzędzi elektrycznych,
- zagrożenie bezpieczeństwa przy upadku z wysokości,
- zagrożenie urazów chemicznych oczu i naskórka podczas stosowania środków chemicznych,
- zagrożenie urazów mechanicznych podczas używania urządzeń i narzędzi,
- zagrożenie upadku ciężkich elementów, materiałów lub prefabrykatów z wysokości,
- zagrożenie wejścia na teren budowy osób postronnych,
- rozszczelnienie urządzeń spawalniczych
- transport urządzeń technologicznych.

5. Sposób prowadzenia instruktażu pracowników przed przystąpieniem do realizacji robót szczególnie niebezpiecznych

Przed przystąpieniem do robót budowlanych kierownik budowy udzieli zespołom pracowników własnych oraz podwykonawcom robót budowlanych szczegółowego instruktażu w formie ustnej, obejmującej zaznajomienie z:

- zakresem robót budowlanych,
- technologiami robót budowlanych,
- harmonogramem robót z podaniem kolejności ich realizacji oraz czasu wymaganego do ich wykonania,
- przewidywanymi zagrożeniami przy wykonywaniu robót budowlanych z podaniem ich rodzaju, skali, czasu i miejsca wystąpienia oraz sposobu wydzielenia i oznakowania miejsca prowadzonych robót,
- „Instrukcją bezpiecznego wykonywania robót budowlanych”

6. Środki techniczne i organizacyjne zapobiegające niebezpieczeństwom wynikającym z wykonywania robót budowlanych w strefach szczególnego zagrożenia zdrowia lub w ich sąsiedztwie, w tym zapewniające bezpieczną i sprawną komunikację, umożliwiającą szybką ewakuację na wypadek pożaru, awarii i innych zagrożeń

- zabezpieczenie łączności radiowej lub telefonicznej z wykorzystaniem telefonu komórkowego;
- telefony alarmowe:
 - POGOTOWIE RATUNKOWE – 999,
 - STRAŻ POŻARNA – 998,
 - POLICJA – 997,
 - STRAŻ MIEJSKA – 986,
 - POGOTOWIE WODNO-KANALIZACYJNE – 994,
 - POGOTOWIE GAZOWE – 992,
 - POGOTOWIE ENERGETYCZNE – 991;
- zagospodarowanie terenu budowy lub robót oraz ich prowadzenie winno odbywać się zgodnie z obowiązującymi zasadami i przepisami BHP oraz planem BiOZ;
- uwzględnienie wymagań związanych z organizacją i wykonywaniem robót, jakie wynikają z uzgodnień z:
 - zarządcą drogi wewnętrznej,
 - właścicielem lub użytkownikiem infrastruktury technicznej, znajdującej się w obszarze prowadzonych robót;
- rozmieszczenie pojazdów, sprzętu, materiałów i ziemi z wykopów w taki sposób, aby nie blokować dojazdów i dojść do stanowisk pracy;

- zabezpieczenie miejsc prowadzenia robót przy użyciu:
 - taśm ostrzegawczych, barier, balustrad, ogrodzeń, tablic bezpieczeństwa, daszków ochronnych;
 - stosowanie sprzętu ochronnego i środków ochrony indywidualnej, dobranych do rodzaju przewidywanego zagrożenia podczas wykonywania robót;
- stosowanie sprzętu asekuracyjnego, chroniącego przed upadkiem z wysokości;
- stosowanie sprawdzonych technologii wykonywania robót, w których pracownicy są przeszkoleni.
- zapewnienie dostatecznego oświetlenia stanowisk pracy w przypadku konieczności wykonywania robót gdy światło dzienne nie jest wystarczające oraz po zmroku i w nocy (punkty świetlne powinny być tak rozmieszczone, aby zapewniały również odczytanie tablic i znaków ostrzegawczych na terenie placu budowy);
- odpowiednie oznaczenie miejsc pracy, dróg na placu budowy, dojeżdż i dojazdów.

Opracował:

mgr inż. Grzegorz STRZELECKI

upr. nr ZAP/0061/PWBKb/16

w specjalności konstrukcyjno-budowlanej