

Państwowe Gospodarstwo Leśne Lasy Państwowe
Nadleśnictwo Chełm

Specyfikacja warunków zamówienia



Zn. spr.: ZG.270.4.2021

Tryb postępowania: Tryb podstawowy bez negocjacji

Podstawa prawna – art. 275 ust. 1 ustawy z dnia 11 września 2019 r.

Prawo zamówień publicznych (tekst jedn.: Dz. U. z 2021 r., poz. 1129 z późn. zm.)

PRZEDMIOT ZAMÓWIENIA:

„Wykaszanie szuwarów, łąk i torfowisk sprzętem mechanicznym wraz z odkrzaczeniem części powierzchni oraz zebraniem i wywiezieniem pozyskanej biomasy na terenie Nadleśnictwa Chełm w 2021 roku.”

Opracował: Jakub Oleszczuk

Zatwierdzam:

.....

Nadleśnictwo Chełm, 09.08.2021 rok.

1. NAZWA I ADRES ZAMAWIAJĄCEGO

Skarb Państwa - Państwowe Gospodarstwo Leśne Lasy Państwowe, Nadleśnictwo Chełm reprezentowane przez: Krzysztofa Dźwierzyńskiego – Nadleśniczego Nadleśnictwa Chełm, tel.: 82 560 32 98, siedziba Nadleśnictwa: ul. Hrubieszowska 123, 22-100 Chełm

- e-mail: chelm@lublin.lasy.gov.pl
- adres strony internetowej: www.chelm.lublin.lasy.gov.pl
- godziny urzędowania: 7.00-15.00 (od poniedziałku do piątku) za wyjątkiem dni wolnych od pracy

(„Zamawiający”) zaprasza do udziału w postępowaniu o udzielenie zamówienia publicznego prowadzonego w trybie przetargu nieograniczonego zgodnie z wymaganiami określonymi w niniejszej specyfikacji warunków zamówienia (dalej „SWZ”)

2. ADRES STRONY INTERNETOWEJ, NA KTÓREJ UDOSTĘPNIANE BĘDĄ ZMIANY I WYJAŚNIENIA TREŚCI SWZ ORAZ INNE DOKUMENTY ZAMÓWIENIA BEZPOŚREDNIO ZWIĄZANE Z POSTĘPOWANIEM O UDZIELENIE ZAMÓWIENIA

2.1 Zmiany i wyjaśnienia treści SWZ oraz inne dokumenty zamówienia bezpośrednio związane z postępowaniem o udzielenie zamówienia będą udostępniane za pomocą platformy internetowej: https://platformazakupowa.pl/pn/lasy_chelm

3. TRYB UDZIELANIA ZAMÓWIENIA

3.1 Postępowanie prowadzone jest w trybie podstawowym bez negocjacji na podstawie art. 275 ust. 1 ustawy z dnia 11 września 2019 r. Prawo zamówień publicznych (tekst jedn.: Dz. U. z 2021 r., poz. 1129 z późn. zm.) - dalej „PZP” lub „ustawa PZP”) oraz aktów wykonawczych do PZP, a w sprawach nieuregulowanych ustawą, przepisy ustawy z dnia 23 kwietnia 1964 r. - Kodeks cywilny.

3.2 Postępowanie jest prowadzone zgodnie z zasadami przewidzianymi dla zamówień o wartości poniżej równowartości kwoty określonej w przepisach wydanych na podstawie art. 2 ust. 1 PZP dla usług.

3.3 Zamawiający nie przewiduje wyboru najkorzystniejszej oferty z zastosowaniem aukcji elektronicznej.

3.4. Zamawiający nie dopuszcza składania ofert wariantowych oraz nie przewiduje zawarcia umowy ramowej.

3.5. Zamawiający nie zastrzega możliwości ubiegania się o udzielenie zamówienia wyłącznie przez wykonawców, o których mowa w art. 94 PZP tj. mających status zakładu pracy chronionej, spółdzielnie socjalne oraz innych wykonawców, których głównym celem lub głównym celem działalności ich wyodrębnionych organizacyjnie jednostek, które będą realizowały zamówienie, jest społeczna i zawodowa integracja osób społecznie marginalizowanych. Zamawiający nie wymaga zatrudnienia osób, o których mowa w art. 96 ust.2 pkt 2 PZP.

3.6 Postępowanie jest prowadzone zgodnie z art. 139 ust. 1 PZP. Stosownie do przywołanych przepisów Zamawiający najpierw dokona oceny ofert, a następnie zbada, czy Wykonawca, którego oferta została oceniona jako najkorzystniejsza, nie podlega wykluczeniu oraz spełnia warunki udziału w postępowaniu.

4. INFORMACJA, CZY ZAMAWIAJĄCY PRZEWIDUJE WYBÓR NAJKORZYSTNIEJSZEJ OFERTY Z MOŻLIWOŚCIĄ PROWADZENIA NEGOCJACJI

4.1 Zamawiający nie przewiduje wyboru najkorzystniejszej oferty z możliwością prowadzenia negocjacji.

5. OPIS PRZEDMIOTU ZAMÓWIENIA

5.1 Przedmiotem zamówienia jest usługa z zakresu koszenia oraz usuwania drzew i krzewów w ramach niżej opisanych zadań.

5.1.1 Zabiegi czynnej ochrony siedlisk kszyka w ramach pakietu 4.8. PROW 2014-2020.

Przedmiotem zamówienia jest wykoszenie szuwarów i łąk sprzętem mechanicznym oraz usunięcie zakrzaczeń i wywiezienie pozyskanej biomasy w Leśnictwie Świerże, oddz. 296. Obręb ewidencyjny 0012 (Marysin) dz. nr 210.

Powierzchnia objęta zabiegiem wynosi 5,94 ha. Zgodnie z załącznikiem graficznym.

Koszenia należy dokonać sprzętem mechanicznym. Poprzez koszenie mechaniczne Nadleśnictwo Chełm rozumie koszenie przy pomocy ciągnika z kosiarką rotacyjną lub ratraka dostosowanego do koszenia łąk bagiennych wyposażonego w urządzenie koszące. Kosić należy na wysokości 5-15 cm ponad powierzchnią gruntu. Jedynie w przypadku zbiorowisk roślin kępowych wysokość koszenia należy zmodyfikować i kosić 5-15 cm ponad kępami. Koszenie należy wykonać w taki sposób, aby nie uszkodzić istotnie wierzchniej warstwy gruntu. Poprzez „uszkodzić istotnie” rozumie się odkrycie gleby przekraczające 5% całkowitej powierzchni objętej zabiegiem na danej działce ewidencyjnej. Skoszoną biomasę należy zebrać, tzn. zgrabić w stogi lub kopy. Jednocześnie dopuszcza się możliwość wykorzystania belarek lub innych urządzeń tego typu jednak ich stosowanie należy ograniczyć do okresu o niskim poziomie wód. Zbiór biomasy powinien odbywać się około 3 dni po skoszeniu, ale nie później niż 2 tygodnie po pokosie. Dopuszczalne jest zebranie biomasy później niż 2 tygodnie po pokosie w przypadku niesprzyjających warunków atmosferycznych, uniemożliwiających wjazd sprzętem mechanicznym na skoszone powierzchnie, tj. wystąpieniem wód gruntowych ponad 10 cm nad powierzchnię gruntu. Krzewy należy wycinać równo z gruntem. Przez „równy z gruntem” rozumie się wycięcie 95% krzewów do 5 cm od powierzchni gruntu, a pozostałe 5 % krzewów od 5 do 15 cm od powierzchni gruntu. Powierzchnia cięcia musi być równa, płaska. Wycięcie krzewów ma być wykonane w taki sposób, by w kolejnych latach możliwe było koszenie odkrzaczonej powierzchni. Wykonawca wyciętą biomasę ma zebrać i wywieźć poza obszar zarządzany przez Nadleśnictwo Chełm i zagospodarować we własnym zakresie. Teren, na którym planowane są zabiegi jest bardzo trudny, trwale podmokły.

Termin wykonania prac od dnia podpisania umowy do 30.09.2021 roku.

Zebraną biomasę należy wywieźć poza obszar zarządzany przez Nadleśnictwo Chełm i zagospodarować we własnym zakresie. Pozyskana biomasa z koszenia i odkrzaczania będzie stanowić własność Wykonawcy.

5.1.2 Zabiegi czynnej ochrony siedlisk wodniczki w ramach pakietu 4.9. PROW 2014-2020.

Przedmiotem zamówienia jest wykoszenie szuwarów i łąk sprzętem mechanicznym oraz usunięcie zakrzaczeń i wywiezienie pozyskanej biomasy w Leśnictwie Ostrowy, oddz. 409, 410, 411, 414, 422, 423, 424, 428. Obręb ewidencyjny: 0003 (Brzeźno) dz. nr 786, 787, 788, 795, 858, 804, 805, 0025 (Srebrzyszcze) dz. nr 702, 704. Powierzchnia objęta zabiegiem wynosi 76,12 ha. Zgodnie z załącznikami graficznymi. Koszenia należy dokonać sprzętem mechanicznym. Poprzez koszenie mechaniczne Nadleśnictwo Chełm rozumie koszenie przy pomocy ciągnika z kosiarką rotacyjną lub ratraka dostosowanego do koszenia łąk bagiennych wyposażonego w urządzenie koszące. Kosić należy na wysokości 5-15 cm ponad powierzchnią gruntu. Jedynie w przypadku zbiorowisk roślin kępowych wysokość koszenia należy zmodyfikować i kosić 5-15 cm ponad kępami. Koszenie należy wykonać w taki sposób, aby nie uszkodzić istotnie wierzchniej warstwy gruntu. Poprzez „uszkodzić istotnie” rozumie się odkrycie gleby przekraczające 5% całkowitej powierzchni objętej zabiegiem na danej działce ewidencyjnej. Skoszoną biomasę należy zebrać, tzn. zgrabić w stogi lub kopy. Jednocześnie dopuszcza się możliwość wykorzystania belarek lub innych urządzeń tego typu jednak ich stosowanie należy ograniczyć do okresu o niskim poziomie wód. Zbiór biomasy powinien odbywać się około 3 dni po skoszeniu, ale nie później niż 2 tygodnie po pokosie. Dopuszczalne jest zebranie biomasy później niż 2 tygodnie po pokosie w przypadku niesprzyjających warunków atmosferycznych, uniemożliwiających wjazd sprzętem mechanicznym na skoszone powierzchnie, tj. wystąpieniem wód gruntowych ponad 10 cm nad powierzchnię gruntu. Krzewy należy wycinać równo z gruntem. Przez „równo z gruntem” rozumie się wycięcie 95% krzewów do 5 cm od powierzchni gruntu, a pozostałe 5 % krzewów od 5 do 15 cm od powierzchni gruntu. Powierzchnia cięcia musi być równa, płaska. Wycięcie krzewów ma być wykonane w taki sposób, by w kolejnych latach możliwe było koszenie odkrzaczonej powierzchni. Wykonawca wyciętą biomasę ma zebrać i wywieźć poza obszar zarządzany przez Nadleśnictwo Chełm i zagospodarować we własnym zakresie. Teren, na którym planowane są zabiegi jest bardzo trudny, trwale podmokły, poprzecinany rowami.

Termin wykonania prac od 15.10.2021 do 15.02.2022 roku.

Zebraną biomasę należy wywieźć poza obszar zarządzany przez Nadleśnictwo Chełm i zagospodarować we własnym zakresie. Pozyskana biomasa z koszenia i odkrzaczania będzie stanowić własność Wykonawcy.

5.1.3 Zbiegi czynnej ochrony półnaturalnych łąk wilgotnych w ramach pakietu

5.4. PROW 2014-2020.

Przedmiotem zamówienia jest wykoszenie łąki wilgotnej sprzętem mechanicznym, usunięcie zakrzaczeń i zadrzewień oraz wywiezienie pozyskanej biomasy w Leśnictwie Czułczyce, oddz. 256. Obręb ewidencyjny 0006 (Czułczyce Duże) dz. nr 582, 569. Powierzchnia objęta zabiegiem wynosi 1,87 ha. Zgodnie z załącznikiem graficznym. Koszenia należy dokonać sprzętem mechanicznym. Poprzez koszenie mechaniczne Nadleśnictwo Chełm rozumie koszenie przy pomocy ciągnika z kosiarką rotacyjną lub ratraka dostosowanego do koszenia łąk bagiennych wyposażonego w urządzenie koszące. Kosić należy na wysokości 5-15 cm ponad powierzchnią gruntu. Koszenie należy wykonać w taki sposób, aby nie uszkodzić istotnie wierzchniej warstwy gruntu. Poprzez „uszkodzić istotnie” rozumie się odkrycie gleby przekraczające 5% całkowitej powierzchni objętej zabiegiem na danej działce ewidencyjnej. Skoszoną biomasę należy zebrać, tzn. zgrabić w stogi lub kopy. Jednocześnie dopuszcza się możliwość wykorzystania belarek lub innych urządzeń tego typu jednak ich stosowanie należy ograniczyć do okresu o niskim poziomie wód. Zbiór biomasy powinien odbywać się około 3 dni po skoszeniu, ale nie później niż 2 tygodnie po pokosie. Krzewy i drzewa (do średnicy 15 cm na wys. 5cm ponad gruntem) należy wycinać równo z gruntem. Przez „równy z gruntem” rozumie się wycięcie 95% drzew i krzewów do 5 cm od powierzchni gruntu, a pozostałe 5% krzewów od 5 do 15 cm od powierzchni gruntu. Powierzchnia cięcia musi być równa, płaska. Wycięcie krzewów ma być wykonane w taki sposób, by w kolejnych latach możliwe było koszenie odkrzaczanej powierzchni. Nie należy wycinać pojedynczych drzew których średnica na wysokości 5 cm ponad powierzchnią gruntu wynosi ponad 15 cm. Wykonawca wyciętą biomasę ma zebrać i wywieźć poza obszar zarządzany przez Nadleśnictwo Chełm i zagospodarować we własnym zakresie. Teren, na którym planowane są zabiegi jest trudny, okresowo podmokły, poprzecinany rowami.

Termin wykonania prac od 01.08.2021 do 30.09.2021 roku.

Zebraną biomasę należy wywieźć poza obszar zarządzany przez Nadleśnictwo Chełm i zagospodarować we własnym zakresie. Pozyskana biomasa z koszenia i odkrzaczania będzie stanowić własność Wykonawcy.

5.1.4 Zbiegi czynnej ochrony półnaturalnych łąk świeżych w ramach pakietu

5.5. PROW 2014-2020.

Przedmiotem zamówienia jest wykoszenie półnaturalnej łąki świeżej sprzętem mechanicznym, usunięcie zakrzaczeń i zadrzewień oraz wywiezienie pozyskanej biomasy w Leśnictwie Czulczyce, oddz. 256A. Obręb ewidencyjny 0019 (Sajczyce) dz. nr 709. Powierzchnia objęta zabiegiem wynosi 1,59 ha. Zgodnie z załącznikiem graficznym. Koszenia należy dokonać sprzętem mechanicznym. Poprzez koszenie mechaniczne Nadleśnictwo Chełm rozumie koszenie przy pomocy ciągnika z kosiarką rotacyjną lub ratraka dostosowanego do koszenia łąk bagiennych wyposażonego w urządzenie koszące. Kosić należy na wysokości 5-15 cm ponad powierzchnią gruntu. Koszenie należy wykonać w taki sposób, aby nie uszkodzić istotnie wierzchniej warstwy gruntu. Poprzez „uszkodzić istotnie” rozumie się odkrycie gleby przekraczające 5% całkowitej powierzchni objętej zabiegiem na danej działce ewidencyjnej. Skoszoną biomasę należy zebrać, tzn. zgrabić w stogi lub kopy. Jednocześnie dopuszcza się możliwość wykorzystania belarek lub innych urządzeń tego typu jednak ich stosowanie należy ograniczyć do okresu o niskim poziomie wód. Zbiór biomasy powinien odbywać się około 3 dni po skoszeniu, ale nie później niż 2 tygodnie po pokosie. Krzewy i drzewa należy wycinać równo z gruntem. Przez „równy z gruntem” rozumie się wycięcie 95% drzew i krzewów do 5 cm od powierzchni gruntu, a pozostałe 5 % krzewów od 5 do 15 cm od powierzchni gruntu. Powierzchnia cięcia musi być równa, płaska. Wycięcie krzewów ma być wykonane w taki sposób, by w kolejnych latach możliwe było koszenie odkrzaczanej powierzchni. Wykonawca wyciętą biomasę ma zebrać i wywieźć poza obszar zarządzany przez Nadleśnictwo Chełm i zagospodarować we własnym zakresie.

Termin wykonania prac od dnia podpisania umowy do 30.09.2021 roku.

Zebraną biomasę należy wywieść poza obszar zarządzany przez Nadleśnictwo Chełm i zagospodarować we własnym zakresie. Pozyskana biomasa z koszenia i odkrzaczania będzie stanowić własność Wykonawcy.

Termin wykonania usług: od dnia podpisania umowy do 15.02.2022 roku.

Zebraną biomasę należy wywieść poza obszar zarządzany przez Nadleśnictwo Chełm i zagospodarować we własnym zakresie. Pozyskana biomasa z koszenia i odkrzaczania będzie stanowić własność Wykonawcy.

5.2. Nazwy i kody dotyczące przedmiotu zamówienia określone zgodnie ze Wspólnym Słownikiem Zamówień (CPV):

77000000 – 0 usługi rolnicze, leśne, ogrodnicze, hydroponiczne i pszczelarskie.

90721700 – 4 usługi ochrony gatunków zagrożonych.

5.3. Zamawiający nie dopuszcza składania ofert częściowych o których mowa w art.7 pkt 15 PZP. Zamawiający nie dopuszcza dalszego podziału zamówienia. Zamawiający nie podzielił zamówienia na części, ponieważ brak skoordynowania działań, różnych wykonawców realizujących poszczególne części zamówienia mogłoby poważnie zagrozić właściwemu wykonaniu zadania. Ponadto brak podziału zamówienia na części nie wyklucza małych i średnich przedsiębiorstw.

5.4. Zamawiający nie przewiduje zastosowania prawa opcji.

5.5. Przepisy i zasady, do których przestrzegania Wykonawca zobowiązany będzie przy realizacji przedmiotu zamówienia.

Podstawowe akty prawne:

- Ustawa z dnia 28 września 1991 r. o lasach (tekst jedn. Dz. U. z 2021 r., poz. 1275 z późn. zm.),

- Ustawa z dnia 16 kwietnia 2004 r. o ochronie przyrody (tekst jedn. Dz. U. z 2021 r., poz. 1098 z późn. zm.),

- Zarządzenie Regionalnego Dyrektora Ochrony Środowiska w Lublinie z dnia 24 kwietnia 2017 r., publikowane w Dzienniku Urzędowym Województwa

Lubelskiego, poz. 1997, w sprawie ustanowienia planu zadań ochronnych dla obszaru Natura 2000 Torfowiska Chełmskie PLH060023.

- Zarządzenie Regionalnego Dyrektora Ochrony Środowiska w Lublinie z dnia 24 kwietnia 2017 r., publikowane w Dzienniku Urzędowym Województwa Lubelskiego, poz. 1995, w sprawie ustanowienia planu zadań ochronnych dla obszaru Natura 2000 Chełmskie Torfowiska Węglanowe PLB060002.

- Zarządzenie Regionalnego Dyrektora Ochrony Środowiska w Lublinie z dnia 24 kwietnia 2017 r., publikowane w Dzienniku Urzędowym Województwa Lubelskiego, poz. 1996, w sprawie ustanowienia planu zadań ochronnych dla obszaru Natura 2000 Dolina Środkowego Bugu PLB060003.

- Zarządzenie Regionalnego Dyrektora Ochrony Środowiska w Lublinie z dnia 23 grudnia 2014 r., publikowane w Dzienniku Urzędowym Województwa Lubelskiego, poz. 4684, w sprawie ustanowienia planu zadań ochronnych dla obszaru Natura 2000 Dobromyśl PLH060033.

Zarządzenia wskazane powyżej dostępne są na stronach internetowych:

<http://bip.lublin.rdos.gov.pl/zarzadzenie-regionalnego-dyrektora-ochrony-srodowiska-w-lublinie-z-dnia-24-kwietnia-2017-r-publikowane-w-dzienniku-urzedowym-wojewodztwa-lubelskiego-poz-1997>

<http://bip.lublin.rdos.gov.pl/zarzadzenie-regionalnego-dyrektora-ochrony-srodowiska-w-lublinie-z-dnia-24-kwietnia-2017-r-publikowane-w-dzienniku-urzedowym-wojewodztwa-lubelskiego-poz-1995>

<http://bip.lublin.rdos.gov.pl/zarzadzenie-regionalnego-dyrektora-ochrony-srodowiska-w-lublinie-z-dnia-24-kwietnia-2017-r-publikowane-w-dzienniku-urzedowym-wojewodztwa-lubelskiego-poz-1996>

<http://bip.lublin.rdos.gov.pl/zarzadzenie-regionalnego-dyrektora-ochrony-srodowiska-w-lublinie-z-dnia-23-stycznia-2015-r-publikowane-w-dzienniku-urzedowym-wojewodztwa-lubelskiego-poz-4684>

- Zarządzenie nr 68 Regionalnego Dyrektora Ochrony Środowiska w Lublinie z dnia 14 listopada 2018 r. w sprawie ustanowienia zadań ochronnych dla rezerwatu przyrody „Brzeźno”.

- Zarządzenie nr 65 Regionalnego Dyrektora Ochrony Środowiska w Lublinie z dnia 6 listopada 2018 r. w sprawie ustanowienia zadań ochronnych dla rezerwatu przyrody „Roskosz”.

Zarządzenia wskazane powyżej dostępne są na stronach internetowych:

<http://bip.lublin.rdos.gov.pl/zarzadzenie-nr-68-18-regionalnego-dyrektora-ochrony-srodowiska-w-lublinie-z-dnia-14-listopada-2018-r>

<http://bip.lublin.rdos.gov.pl/zarzadzenie-nr-65-18-regionalnego-dyrektora-ochrony-srodowiska-w-lublinie-z-dnia-6-listopada-2018-r-r>

5.6. Wykonawca zobowiązany jest do wyposażenia wszystkich maszyn, ciągników i urządzeń pracujących w odpowiednie zestawy (sorbenty, maty sorpcyjne itp.) do pochłaniania rozlanego paliwa lub oleju oraz innych płynów technologicznych używanych w maszynach, ciągnikach, pilarkach i innych urządzeniach pracujących oraz użycia tych środków w sytuacjach wymagających zastosowania (awarie, naprawy, tankowania itp.) w celu zapobieżenia skażeniu środowiska.

6. WYMAGANIA DOTYCZĄCE PODYWYKONAWCÓW ORAZ UMOWY O PRACĘ.

6.1 Wykonawca może powierzyć realizację elementów (części) przedmiotu zamówienia podwykonawcom. W przypadku zamiaru wykonywania przedmiotu zamówienia z udziałem podwykonawców wykonawca zobowiązany jest do wskazania w swojej ofercie: części zamówienia (zakresów rzeczowych), których wykonanie zamierza powierzyć podwykonawcom i podania przez wykonawcę firm podwykonawców. Wskazanie takie należy umieścić na formularzu ofertowym. W przypadku braku wskazania w ofercie podwykonawstwa, wykonawca będzie mógł wprowadzić podwykonawcę wyłącznie na warunkach określonych w umowie.

6.2 Wymagania dotyczące zatrudnienia na podstawie umowy o pracę.

1) Na zasadzie art. 95 ust. 1 ustawy PZP Zamawiający wymaga zatrudnienia na podstawie umowy o pracę przez Wykonawcę lub Podwykonawcę osób wykonujących wskazane poniżej czynności w trakcie realizacji zamówienia, tj. osób wykonujących czynności polegające koszeniu, odkrzaczaniu, usunięciu nalotu drzew

i krzewów, usunięciu podrostu i odrośli w sposób określony w art. 22 §1 ustawy z dnia 26 czerwca 1974 r. – Kodeks pracy.

2) Obowiązek zatrudnienia na podstawie umowy o pracę nie dotyczy sytuacji, w której wykonawca lub podwykonawca osobiście wykonuje powyższe czynności (np. jako osoba fizyczna prowadząca działalność gospodarczą, wspólnik spółki cywilnej). W takim przypadku Wykonawca musi udowodnić, że wynagrodzenie takiej osoby nie jest niższe niż określone w obowiązujących przepisach.

3) Szczegółowe obowiązki Wykonawcy dotyczące zatrudniania na podstawie umowy o pracę zostały opisane we wzorze umowy, który stanowi załącznik nr 3 do SWZ.

7. PODSTAWY WYKLUCZENIA O KTÓRYCH MOWA W ART. 108 PZP ORAZ PODSTAWY WYKLUCZENIA, O KTÓRYCH MOWA W ART. 109 PZP

7.1 W postępowaniu mogą brać udział Wykonawcy, którzy nie podlegają wykluczeniu z postępowania o udzielenie zamówienia w okolicznościach, o których mowa w art. 108 ust. 1 PZP. Na podstawie:

1) art. 108 ust. 1 pkt. 1) PZP Zamawiający wykluczy Wykonawcę będącego osobą fizyczną, którego prawomocnie skazano za przestępstwo:

a) udziału w zorganizowanej grupie przestępczej albo związku mającym na celu popełnienie przestępstwa lub przestępstwa skarbowego, o którym mowa w art. 258 Kodeksu karnego,

b) handlu ludźmi, o którym mowa w art. 189a Kodeksu karnego,

c) o którym mowa w art. 228–230a, art. 250a Kodeksu karnego lub w art. 46 lub art. 48 ustawy z dnia 25 czerwca 2010 r. o sporcie,

d) finansowania przestępstwa o charakterze terrorystycznym, o którym mowa w art. 165a Kodeksu karnego, lub przestępstwo udaremniania lub utrudniania stwierdzenia przestępnego pochodzenia pieniędzy lub ukrywania ich pochodzenia, o którym mowa w art. 299 Kodeksu karnego,

e) o charakterze terrorystycznym, o którym mowa w art. 115 § 20 Kodeksu karnego, lub mające na celu popełnienie tego przestępstwa,

f) powierzenia wykonywania pracy małoletniemu cudzoziemcowi, o którym mowa w art. 9 ust. 2 ustawy z dnia 15 czerwca 2012 r. o skutkach powierzania wykonywania pracy cudzoziemcom przebywającym wbrew przepisom na terytorium Rzeczypospolitej Polskiej (Dz. U. poz. 769),

g) przeciwko obrotowi gospodarczemu, o których mowa w art. 296–307 Kodeksu karnego, przestępstwo oszustwa, o którym mowa w art. 286 Kodeksu karnego, przestępstwo przeciwko wiarygodności dokumentów, o których mowa w art. 270–277d Kodeksu karnego, lub przestępstwo skarbowe,

h) o którym mowa w art. 9 ust. 1 i 3 lub art. 10 ustawy z dnia 15 czerwca 2012 r. o skutkach powierzania wykonywania pracy cudzoziemcom przebywającym wbrew przepisom na terytorium Rzeczypospolitej Polskiej

– lub za odpowiedni czyn zabroniony określony w przepisach prawa obcego;

2) art. 108 ust. 1 pkt 2) PZP Zamawiający wykluczy Wykonawcę, jeżeli urzędującego członka jego organu zarządzającego lub nadzorczego, wspólnika spółki w spółce jawnej lub partnerskiej albo komplementariusza w spółce komandytowej lub komandytowo-akcyjnej lub prokurenta prawomocnie skazano za przestępstwo, o którym mowa w art. 108 ust. 1 pkt 1) PZP;

3) art. 108 ust. 1 pkt 3), Zamawiający wykluczy Wykonawcę, wobec którego wydano prawomocny wyrok sądu lub ostateczną decyzję administracyjną o zaleganiu z uiszczeniem podatków, opłat lub składek na ubezpieczenie społeczne lub zdrowotne, chyba że wykonawca odpowiednio przed upływem terminu do składania wniosków o dopuszczenie do udziału w postępowaniu albo przed upływem terminu składania ofert dokonał płatności należnych podatków, opłat lub składek na ubezpieczenie społeczne lub zdrowotne wraz z odsetkami lub grzywnami lub zawarł wiążące porozumienie w sprawie spłaty tych należności;

4) art. 108 ust. 1 pkt 4) PZP, Zamawiający wykluczy Wykonawcę, wobec którego prawomocnie orzeczono zakaz ubiegania się o zamówienia publiczne;

5) art. 108 ust. 1 pkt 5) PZP, Zamawiający wykluczy Wykonawcę, jeżeli Zamawiający jeżeli zamawiający może stwierdzić, na podstawie wiarygodnych przesłanek, że

wykonawca zawarł z innymi wykonawcami porozumienie mające na celu zakłócenie konkurencji, w szczególności jeżeli należąc do tej samej grupy kapitałowej w rozumieniu ustawy z dnia 16 lutego 2007 r. o ochronie konkurencji i konsumentów, złożyli odrębne oferty, oferty częściowe lub wnioski o dopuszczenie do udziału w postępowaniu, chyba że wykażą, że przygotowali te oferty lub wnioski niezależnie od siebie;

6) art. 108 ust. 1 pkt 6 PZP, Zamawiający wykluczy Wykonawcę, jeżeli w przypadkach, o których mowa w art. 85 ust. 1, doszło do zakłócenia konkurencji wynikającego z wcześniejszego zaangażowania tego wykonawcy lub podmiotu, który należy z wykonawcą do tej samej grupy kapitałowej w rozumieniu ustawy z dnia 16 lutego 2007 r. o ochronie konkurencji i konsumentów (tekst jedn. Dz.U. 2021 poz. 275 z późn. zm.), chyba że spowodowane tym zakłócenie konkurencji może być wyeliminowane w inny sposób niż przez wykluczenie wykonawcy z udziału w postępowaniu o udzielenie zamówienia.

7.2 W związku z tym, iż wartość zamówienia nie przekracza wyrażonej w złotych równowartość kwoty dla usług 10 000 000 euro przesłanka wykluczenia, o której mowa w art. 108 ust. 2 PZP w niniejszym postępowaniu występuje.

7.3 W postępowaniu mogą brać udział Wykonawcy, którzy nie podlegają wykluczeniu z postępowania o udzielenie zamówienia w okolicznościach, o których mowa w art. 109 ust. 1 pkt 1-5 i 7-10 PZP. Na podstawie:

1) art. 109 ust. 1 pkt 1) PZP Zamawiający wykluczy Wykonawcę, który naruszył obowiązki dotyczące płatności podatków, opłat lub składek na ubezpieczenia społeczne lub zdrowotne, z wyjątkiem przypadku, o którym mowa w art. 108 ust. 1 pkt 3 PZP, chyba że Wykonawca przed upływem terminu składania ofert dokonał płatności należnych podatków, opłat lub składek na ubezpieczenia społeczne lub zdrowotne wraz z odsetkami lub grzywnami lub zawarł wiążące porozumienie w sprawie spłaty tych należności;

2) art. 109 ust. 1 pkt 2) PZP Zamawiający wykluczy Wykonawcę, który naruszył obowiązki w dziedzinie ochrony środowiska, prawa socjalnego lub prawa pracy:

a) będącego osobą fizyczną skazanego prawomocnie za przestępstwo przeciwko środowisku, o którym mowa w rozdziale XXII KK lub za przestępstwo

przeciwko prawom osób wykonujących pracę zarobkową, o którym mowa w rozdziale XXVIII KK, lub za odpowiedni czyn zabroniony określony w przepisach prawa obcego,

b) będącego osobą fizyczną prawomocnie ukaranego za wykroczenie przeciwko prawom pracownika lub wykroczenie przeciwko środowisku, jeżeli za jego popełnienie wymierzono karę aresztu, ograniczenia wolności lub karę grzywny,

c) wobec którego wydano ostateczną decyzję administracyjną o naruszeniu obowiązków wynikających z prawa ochrony środowiska, prawa pracy lub przepisów o zabezpieczeniu społecznym, jeżeli wymierzono tą decyzją karę pieniężną.

3) art. 109 ust. 1 pkt 3) PZP Zamawiający wykluczy Wykonawcę, jeżeli urzędującego członka jego organu zarządzającego lub nadzorczego, współnika spółki w spółce jawnej lub partnerskiej albo komplementariusza w spółce komandytowej lub komandytowo-akcyjnej lub prokurenta prawomocnie skazano za przestępstwo lub ukarano za wykroczenie, o którym mowa w art. 109 ust. 1 pkt 2 lit. a) lub b) PZP;

4) art. 109 ust. 1 pkt 4) PZP Zamawiający wykluczy Wykonawcę, w stosunku do którego otwarto likwidację, ogłoszono upadłość, którego aktywami zarządza likwidator lub sąd, zawarł układ z wierzycielami, którego działalność gospodarcza jest zawieszona albo znajduje się on w innej tego rodzaju sytuacji wynikającej z podobnej procedury przewidzianej w przepisach miejsca wszczęcia tej procedury;

5) art. 109 ust. 1 pkt 5) PZP Zamawiający wykluczy Wykonawcę, który w sposób zawiniony poważnie naruszył obowiązki zawodowe, co podważa jego uczciwość, w szczególności, gdy Wykonawca w wyniku zamierzonego działania lub rażącego niedbalstwa nie wykonał lub nienależycie wykonał zamówienie, co zamawiający jest w stanie wykazać za pomocą stosownych dowodów;

6) art. 109 ust. 1 pkt 7) PZP Zamawiający wykluczy Wykonawcę, który, z przyczyn leżących po jego stronie, w znacznym stopniu lub zakresie nie wykonał lub nienależycie wykonał albo długotrwale nienależycie wykonywał istotne zobowiązanie wynikające z wcześniejszej umowy w sprawie zamówienia publicznego lub umowy koncesji, co doprowadziło do wypowiedzenia lub odstąpienia od umowy, odszkodowania, wykonania zastępczego lub realizacji uprawnień z tytułu rękojmi za wady;

7) art. 109 ust. 1 pkt 8) PZP Zamawiający wykluczy Wykonawcę, który w wyniku zamierzonego działania lub rażącego niedbalstwa wprowadził zamawiającego w błąd przy przedstawianiu informacji, że nie podlega wykluczeniu, spełnia warunki udziału w postępowaniu lub kryteria selekcji, co mogło mieć istotny wpływ na decyzje podejmowane przez zamawiającego w postępowaniu o udzielenie zamówienia, lub który zataił te informacje lub nie jest w stanie przedstawić wymaganych podmiotowych środków dowodowych;

8) art. 109 ust. 1 pkt 9) PZP Zamawiający wykluczy Wykonawcę, który bezprawnie wpływał lub próbował wpływać na czynności Zamawiającego lub próbował pozyskać lub pozyskał informacje poufne, mogące dać mu przewagę w postępowaniu o udzielenie zamówienia;

9) art. 109 ust. 1 pkt 10) PZP Zamawiający wykluczy Wykonawcę, który w wyniku lekkomyślności lub niedbalstwa przedstawił informacje wprowadzające w błąd, co mogło mieć istotny wpływ na decyzje podejmowane przez Zamawiającego w postępowaniu o udzielenie zamówienia.

7.4 Wykonawca może zostać wykluczony przez Zamawiającego na każdym etapie postępowania o udzielenie zamówienia.

7.5 Wykonawca nie podlega wykluczeniu w okolicznościach określonych w art. 108 ust. 1 pkt 1, 2, 5 i 6 PZP lub art. 109 ust. 1 pkt 2-5 i 7-10 PZP, jeżeli udowodni Zamawiającemu, że spełnił łącznie przesłanki wymienione w art. 110 ust. 2 pkt 1)-3) PZP. Zamawiający ocenia, czy podjęte przez Wykonawcę czynności, o których mowa w zdaniu poprzednim, są wystarczające do wykazania jego rzetelności, uwzględniając wagę i szczególne okoliczności czynu Wykonawcy. Jeżeli podjęte przez Wykonawcę czynności, o których mowa wyżej, nie są wystarczające do wykazania jego rzetelności, Zamawiający wyklucza Wykonawcę.

8. INFORMACJA O WARUNKACH UDZIAŁU W POSTĘPOWANIU O UDZIELENIE ZAMÓWIENIA

8.1 W postępowaniu mogą brać udział Wykonawcy, którzy spełniają warunki udziału w postępowaniu dotyczące:

1) zdolności do występowania w obrocie gospodarczym

Zamawiający nie formułuje warunku udziału w postępowaniu w odniesieniu do występowania w obrocie gospodarczym.

2) uprawnień do prowadzenia określonej działalności gospodarczej lub zawodowej

Zamawiający nie formułuje warunku udziału w postępowaniu w odniesieniu do warunku posiadania uprawnień do prowadzenia określonej działalności gospodarczej lub zawodowej.

3) sytuacji ekonomicznej lub finansowej

Zamawiający nie stawia szczególnych wymagań w zakresie opisu spełniania warunku udziału w postępowaniu w odniesieniu do warunku dot. zdolności finansowej. Warunek w odniesieniu do sytuacji ekonomicznej, zostanie spełniony, jeśli Wykonawca wykaże, że jest ubezpieczony od odpowiedzialności cywilnej w zakresie prowadzonej działalności związanej z przedmiotem zamówienia na sumę ubezpieczenia co najmniej 100 000,00 zł.

4) zdolności technicznej lub zawodowej

Za spełnienie warunku posiadania zdolności zawodowej Zamawiający uzna wykonanie w sposób należyty w okresie ostatnich trzech lat przed upływem terminu składania ofert (a jeżeli okres wykonywania działalności jest krótszy – to w tym okresie), jednego zamówienia związanego z wycinaniem zadrzewień i zakrzaczeń lub wykaszaniem terenów nieleśnych (łąki, pastwiska, torfowiska, tereny podmokłe itp.) na kwotę nie mniejszą niż 30 000,00 zł brutto.

Za spełnienie warunku dysponowania odpowiednim potencjałem technicznym Zamawiający uzna dysponowanie następującymi narzędziami i urządzeniami niezbędnymi do wykonania zamówienia:

- a. ciągniki o mocy min. 60 KM – 1 szt.
- b. ciągnik o mocy min. 100 KM / ratriak wyposażony w urządzenie tnące – 1 szt.
- c. kosiarka rolnicza do koszenia trawy – 1 szt.

8.2 Ocena spełniania warunków udziału w postępowaniu dokonana zostanie zgodnie z formułą „spełnia”/„nie spełnia”, w oparciu o informacje zawarte w dokumentach i oświadczeniach, o których mowa w rozdziale 10.

8.3 Wykonawcy mogą wspólnie ubiegać się o udzielenie zamówienia. Żaden z Wykonawców wspólnie ubiegających się o udzielenie zamówienia nie może podlegać wykluczeniu z postępowania. W przypadku Wykonawców wspólnie ubiegających się o udzielenie zamówienia warunki udziału w postępowaniu określone w pkt 8.1. powinni spełniać łącznie wszyscy Wykonawcy, z zastrzeżeniem, iż warunek opisany w pkt 8.1. ppkt. 4) winien spełniać co najmniej jeden z tych Wykonawców.

8.4 Oceniając zdolność techniczną lub zawodową Wykonawcy, Zamawiający działając na podstawie art. 116 ust. 2 PZP może, na każdym etapie postępowania, uznać, że wykonawca nie posiada wymaganych zdolności, jeżeli posiadanie przez wykonawcę sprzecznych interesów, w szczególności zaangażowanie zasobów technicznych lub zawodowych wykonawcy w inne przedsięwzięcia gospodarcze wykonawcy może mieć negatywny wpływ na realizację zamówienia.

9. INFORMACJA O PRZEDMIOTOWYCH ŚRODKACH DOWODOWYCH

9.1 Zamawiający nie wymaga od Wykonawców przedłożenia przedmiotowych środków dowodowych.

10. INFORMACJA O PODMIOTOWYCH ŚRODKACH DOWODOWYCH

10.1 W celu potwierdzenia braku podstaw do wykluczenia z postępowania, o których mowa w pkt 7.1. i 7.3 oraz w celu potwierdzenia spełniania warunków udziału w postępowaniu, o których mowa w pkt 8.1 SWZ. Wykonawca składa wraz z ofertą oświadczenia, o których mowa w art. 125 PZP, tj. oświadczenie o braku podstaw wykluczenia, sporządzone zgodnie ze wzorem stanowiącym załącznik nr 2 do SWZ oraz oświadczenie o spełnianiu warunków udziału, sporządzone zgodnie ze wzorem stanowiącym załącznik nr 4 do SWZ.

10.2 W przypadku wspólnego ubiegania się o zamówienie przez wykonawców, oświadczenia, o których mowa w pkt. 10.1, składa każdy z wykonawców. Oświadczenia te potwierdzają brak podstaw wykluczenia oraz spełnianie warunków udziału w postępowaniu.

10.3 Do oferty Wykonawca załącza zobowiązanie podmiotu trzeciego albo inny dokument służący wykazaniu udostępnienia Wykonawcy potencjału przez podmiot trzeci w zakresie określonym w art. 118 ust. 1 Pzp (wzór stanowi załącznik nr 5 do SWZ).

10.4 W celu potwierdzenia spełniania warunków udziału w postępowaniu, o których mowa w pkt 8.1. Zamawiający przed udzieleniem zamówienia, działając na podstawie art. 274 ust. 1 PZP wezwie Wykonawcę, którego oferta została najwyżej oceniona, do złożenia w wyznaczonym, nie krótszym niż 5 dni, terminie aktualnych na dzień złożenia następujących podmiotowych środków dowodowych:

- Wykaz robót w okresie ostatnich trzech lat przed upływem terminu składania ofert (a jeżeli okres wykonywania działalności jest krótszy – to w tym okresie), jednego zamówienia związanego z wycinaniem zadrzewień i zakrzaczeń lub wykaszaniem terenów nieleśnych (łąki, pastwiska, torfowiska, tereny podmokłe itp.) na kwotę nie mniejszą niż 30 000,00 zł brutto, zgodnie z załącznikiem nr 9 do SWZ.

Jeżeli Wykonawca powołuje się na doświadczenie w realizacji usług, wykonanych wspólnie z innymi Wykonawcami wykaz dotyczy usług, w których wykonaniu Wykonawca ten bezpośrednio uczestniczył.

- Dokumenty potwierdzające, że Wykonawca jest ubezpieczony od odpowiedzialności cywilnej w zakresie prowadzonej działalności związanej z przedmiotem zamówienia na sumę gwarancyjną określoną przez Zamawiającego. Jeżeli z uzasadnionej przyczyny Wykonawca nie może złożyć dokumentów dotyczących sytuacji ekonomicznej wymaganych przez Zamawiającego, może złożyć inny dokument, który w wystarczający sposób potwierdza spełnianie opisanego przez Zamawiającego warunku udziału w postępowaniu.

- Dowodów określających, czy wskazane przez Wykonawcę usługi na potwierdzenie spełnienia warunku udziału w postępowaniu dot. zdolności technicznej lub zawodowej w zakresie doświadczenia zostały wykonane należycie. Dowodami, o których mowa, są referencje bądź inne dokumenty sporządzone przez podmiot, na rzecz którego

roboty budowlane zostały wykonane, a jeżeli Wykonawca z przyczyn niezależnych od niego nie jest w stanie uzyskać tych dokumentów – inne odpowiednie dokumenty. Jeżeli Wykonawca powołuje się na doświadczenie w realizacji usługi, wykonywanych wspólnie z innymi Wykonawcami, wykaz dotyczy usług, w których wykonaniu Wykonawca ten bezpośrednio uczestniczył.

10.5 W celu potwierdzenia braku podstaw do wykluczenia, o których mowa w pkt 7.1. i 7.3 Zamawiający przed udzieleniem zamówienia, działając na podstawie art. 274 ust. 1 PZP wezwie Wykonawcę, którego oferta została najwyżej oceniona, do złożenia w wyznaczonym, nie krótszym niż 5 dni, terminie aktualnych na dzień złożenia następujących podmiotowych środków dowodowych:

- oświadczenia Wykonawcy, w zakresie art. 108 ust. 1 pkt 5 PZP, o braku przynależności do tej samej grupy kapitałowej, w rozumieniu ustawy z dnia 16 lutego 2007 r. o ochronie konkurencji i konsumentów (tekst jedn. Dz.U. 2021 poz. 275 .), z innym Wykonawcą, który złożył odrębną ofertę albo oświadczenie o przynależności do tej samej grupy kapitałowej wraz z dokumentami lub informacjami potwierdzającymi przygotowanie oferty niezależnie od innego Wykonawcy należącego do tej samej grupy kapitałowej - (wzór oświadczenia Wykonawcy w zakresie art. 108 ust. 1 pkt 5 PZP o przynależności lub braku przynależności do tej grupy kapitałowej stanowi załącznik **nr 6** do SWZ.

- Zaświadczenia właściwego naczelnika urzędu skarbowego potwierdzającego, że Wykonawca nie zalega z opłacaniem podatków i opłat, w zakresie art. 109 ust. 1 pkt 1) ustawy, wystawionego nie wcześniej niż 3 miesiące przed jego złożeniem, a w przypadku zalegania z opłacaniem podatków lub opłat wraz z zaświadczeniem Zamawiający żąda złożenia dokumentów potwierdzających, że odpowiednio przed upływem terminu składania ofert Wykonawca dokonał płatności należnych podatków lub opłat wraz z odsetkami lub grzywnami lub zawarł wiążące porozumienie w sprawie spłat tych należności (w formie elektronicznej lub w postaci elektronicznej opatrzonej podpisem zaufanym lub podpisem osobistym);

- Zaświadczenia albo innego dokumentu właściwej terenowej jednostki organizacyjnej Zakładu Ubezpieczeń Społecznych lub właściwego oddziału regionalnego lub właściwej placówki terenowej Kasy Rolniczego Ubezpieczenia Społecznego potwierdzającego, że Wykonawca nie zalega z opłacaniem składek na ubezpieczenia społeczne i zdrowotne w zakresie art. 109 ust. 1 pkt 1) ustawy, wystawionego nie wcześniej niż 3 miesiące przed jego złożeniem, a w przypadku zalegania z opłacaniem składek na ubezpieczenia społeczne lub zdrowotne wraz z zaświadczeniem albo innym dokumentem Zamawiający żąda złożenia dokumentów potwierdzających, że odpowiednio przed upływem terminu składania ofert Wykonawca dokonał płatności należnych składek na ubezpieczenia społeczne lub zdrowotne wraz z odsetkami lub grzywnami lub zawarł wiążące porozumienie w sprawie spłat tych należności (w formie elektronicznej lub w postaci elektronicznej opatrzonej podpisem zaufanym lub podpisem osobistym).

U w a g a:

W przypadku spółek cywilnych zaświadczenie z Urzędu Skarbowego oraz z Zakładu Ubezpieczeń Społecznych lub właściwego oddziału regionalnego lub właściwej placówki terenowej Kasy Rolniczego Ubezpieczenia Społecznego, Wykonawca składa zarówno na spółkę, jak i na każdego ze wspólników.

- Odpisu lub informacji z Krajowego Rejestru Sądowego lub z Centralnej Ewidencji i Informacji o Działalności Gospodarczej w zakresie art. 109 ust. 1 pkt 4) ustawy, sporządzonych nie wcześniej niż 3 miesiące przed jej złożeniem, jeżeli odrębne przepisy wymagają wpisu do rejestru lub ewidencji (w formie elektronicznej lub w postaci elektronicznej opatrzonej podpisem zaufanym lub podpisem osobistym).

- informacji z Krajowego Rejestru Karnego w zakresie:(a) art. 108 ust. 1 pkt 1 i 2 PZP, (b) art. 108 ust. 1 pkt 4 PZP, odnośnie do orzeczenia zakazu ubiegania się o zamówienie publiczne tytułem środka karnego- sporządzonej nie wcześniej niż 6 miesięcy przed jej złożeniem.

- oświadczenia Wykonawcy o aktualności informacji zawartych w oświadczeniu, o którym mowa w art. 125 ust. 1 PZP, w zakresie podstaw wykluczenia z postępowania określonych w: a) art. 108 ust. 1 pkt 3 PZP, b) art. 108 ust. 1 pkt 4 PZP dotyczących orzeczenia zakazu ubiegania się o zamówienie publiczne tytułem środka zapobiegawczego, c) art. 108 ust. 1 pkt 5 PZP dotyczących zawarcia z innymi wykonawcami porozumienia mającego na celu zakłócenie konkurencji, d) art. 108 ust. 1 pkt 6 PZP, e) art. 109 ust. 1 pkt 8 i 10 PZP według załącznika **nr 10**.

10.6 Oświadczenia wskazane w pkt 10.1 SWZ składane są wraz z ofertą. Pozostałe dokumenty i oświadczenia (podmiotowe środki dowodowe) wymienione w pkt 10.4 i pkt 10.5 SWZ oraz harmonogram prac, o którym jest mowa w treści pkt. 11.1 (zał. **nr 7**) wymagane będą tylko od Wykonawcy, którego oferta zostanie najwyżej oceniona.

10.7 Pełnomocnictwo przekazuje się w postaci elektronicznej i opatruje się kwalifikowanym podpisem elektronicznym.

10.8 Jeżeli Wykonawca nie złoży przedmiotowych środków dowodowych lub złożone przedmiotowe środki dowodowe będą niekompletne, Zamawiający wezwie do ich złożenia lub uzupełnienia w wyznaczonym terminie.

11. TERMIN REALIZACJI ZAMÓWIENIA

11.1 Przedmiot zamówienia należy zrealizować w terminie od dnia podpisania umowy do dnia 15.02.2022 r. Realizacja poszczególnych etapów będzie odbywać się zgodnie z harmonogramem realizacji przedmiotu umowy stanowiącym załącznik **nr 7** do SWZ, przy czym pierwszy z zabiegów musi być wykonany do dnia 30.09.2021 r.

11.2 Za termin wykonania uznaje się odebrany przedmiot umowy bez zastrzeżeń co zostanie potwierdzone stosownym protokołem odbioru robót.

11.3 Tak określony termin realizacji zamówienia może ulec zmianie na zasadach określonych w umowie.

12. PROJEKTOWANE POSTANOWIENIA UMOWY W SPRAWIE ZAMÓWIENIA PUBLICZNEGO, KTÓRE ZOSTANĄ WPROWADZONE DO TREŚCI TEJ UMOWY

12.1 Projektowane postanowienia umowy w sprawie zamówienia publicznego, które zostaną wprowadzone do treści tej umowy, określone zostały w załączniku nr 3 do SWZ (wzór umowy).

13. INFORMACJE O SPOSOBIE POROZUMIEWANIA SIĘ ZAMAWIAJĄCEGO Z WYKONAWCAMI ORAZ PRZEKAZYWANIA OŚWIADCZEŃ LUB DOKUMENTÓW

13.1 Komunikacja między Zamawiającym, a Wykonawcami odbywa się przy użyciu wyłącznie https://platformazakupowa.pl/pn/lasy_chelm z zastrzeżeniem, że złożenie oferty następuje wyłącznie przy użyciu https://platformazakupowa.pl/pn/lasy_chelm.

13.2 Wymagania techniczne i organizacyjne wysyłania i odbierania dokumentów elektronicznych, elektronicznych kopii dokumentów i oświadczeń oraz informacji przekazywanych przy ich użyciu opisane zostały w Regulaminie korzystania z https://platformazakupowa.pl/pn/lasy_chelm i są dostępne przy każdym postępowaniu na platformie.

13.3 Maksymalny rozmiar plików przesyłanych za pośrednictwem dedykowanych formularzy do: złożenia, zmiany, wycofania oferty oraz do komunikacji wynosi 150 MB.

13.4 Za datę przekazania oferty, zawiadomień, dokumentów elektronicznych, oświadczeń lub elektronicznych kopii dokumentów lub oświadczeń oraz innych informacji przyjmuje się datę ich przekazania na https://platformazakupowa.pl/pn/lasy_chelm i otrzymanie komunikatu potwierdzającego.

14. WSKAZANIE OSÓB UPRAWNIONYCH DO KOMUNIKOWANIA SIĘ Z WYKONAWCAMI

14.1 Osobą uprawnioną do porozumiewania się z Wykonawcami jest:

- Jakub Oleszczuk

- e-mail: chelm@lublin.lasy.gov.pl od poniedziałku do piątku w godz. 07:00 – 15:00

15. TERMIN ZWIĄZANIA OFERTĄ

15.1 Wykonawca jest związany ofertą od dnia upływu terminu składania ofert do dnia **15.09.2021 r.**, przy czym pierwszym dniem terminu związania ofertą jest dzień, w którym upływa termin składania ofert.

15.2 W przypadku, gdy wybór najkorzystniejszej oferty nie nastąpi przed upływem terminu związania ofertą określonego w SWZ, Zamawiający przed upływem terminu związania ofertą zwraca się jednokrotnie do Wykonawców o wyrażenie zgody na przedłużenie tego terminu o wskazywany przez niego okres, nie dłuższy niż 30 dni.

15.3 Przedłużenie terminu związania ofertą, o którym mowa w ust. 15.2, wymaga złożenia przez Wykonawcę pisemnego oświadczenia o wyrażeniu zgody na przedłużenie terminu związania ofertą.

16. OPIS SPOSOBU PRZYGOTOWANIA OFERTY

16.1 Oferta musi być sporządzona pod rygorem nieważności, w formie elektronicznej opatrzonej kwalifikowanym podpisem elektronicznym lub w postaci elektronicznej opatrzonej podpisem zaufanym lub podpisem osobistym. Oferta musi być sporządzona w języku polskim, podpisana przez osobę upoważnioną.

16.2 Złożenie oferty:

a) Wykonawca składa ofertę za pośrednictwem Formularza do złożenia oferty dostępnego na https://platformazakupowa.pl/pn/lasy_chelm (Załącznik nr 1 do SWZ).

b) Oferta musi być sporządzona pod rygorem nieważności, w formie elektronicznej opatrzonej kwalifikowanym podpisem elektronicznym lub w postaci elektronicznej opatrzonej podpisem zaufanym lub podpisem osobistym. Oferta musi być sporządzona w języku polskim, podpisana przez osobę upoważnioną.

c) Wykonawcy ponoszą wszelkie koszty związane z przygotowaniem i złożeniem oferty.

d) Wykonawcy przedstawiają ofertę zgodnie ze wszystkimi wymaganiami określonymi w SWZ.

e) Wszelkie informacje stanowiące tajemnicę przedsiębiorstwa w rozumieniu ustawy z dnia 16 kwietnia 1993 r. o zwalczaniu nieuczciwej konkurencji, które Wykonawca zastrzeże jako tajemnicę przedsiębiorstwa, powinny zostać złożone w osobnym pliku zgodnie z Instrukcją dla Wykonawców. Zgodnie z § 4 ust. 1 rozporządzenia Prezesa Rady Ministrów z dnia 30 grudnia 2020 r. w sprawie sposobu sporządzania i przekazywania informacji oraz wymagań technicznych dla dokumentów elektronicznych oraz środków komunikacji elektronicznej w postępowaniu o udzielenie zamówienia publicznego wymaga się, aby dokumenty zawierające informacje stanowiące tajemnicę przedsiębiorstwa w rozumieniu ustawy z dnia 16 kwietnia 1993 r. o zwalczaniu nieuczciwej konkurencji, Wykonawca przekazał w wydzielonym i odpowiednio oznaczonym pliku.

f) Wykonawca może przed upływem terminu do składania ofert zmienić lub wycofać ofertę zgodnie z Instrukcją dla Wykonawców.

g) Wykonawca po upływie terminu do składania ofert nie może skutecznie dokonać zmiany ani wycofać złożonej oferty.

16.3 Sposób komunikowania się Zamawiającego z Wykonawcami:

W postępowaniu o udzielenie niniejszego zamówienia komunikacja pomiędzy Zamawiającym, a Wykonawcami w szczególności składanie oświadczeń, wniosków, zawiadomień oraz przekazywanie informacji odbywa się elektronicznie za pośrednictwem dedykowanego formularza dostępnego na https://platformazakupowa.pl/pn/lasy_chelm. We wszelkiej korespondencji związanej z niniejszym postępowaniem Zamawiający i Wykonawcy posługują się numerem postępowania wskazanym w SWZ.

Dokumenty elektroniczne, oświadczenia lub elektroniczne kopie dokumentów lub oświadczeń składane są przez Wykonawcę za pośrednictwem https://platformazakupowa.pl/pn/lasy_chelm.

16.4 Sposób sporządzenia dokumentów elektronicznych, oświadczeń lub elektronicznych kopii dokumentów lub oświadczeń musi być zgodny z wymaganiami określonymi w Rozporządzeniu Prezesa Rady Ministrów z dnia 30 grudnia 2020 r.

w sprawie sposobu sporządzania i przekazywania informacji oraz wymagań technicznych dla dokumentów elektronicznych oraz środków komunikacji elektronicznej w postępowaniu o udzielenie zamówienia publicznego lub konkursie (Dz. U. z 2020 r., poz. 2452 z późn. zm.) oraz Rozporządzenia Ministra Rozwoju, Pracy i Technologii z dnia 23 grudnia 2020 r. w sprawie podmiotowych środków dowodowych oraz innych dokumentów lub oświadczeń, jakich może żądać zamawiający od wykonawcy (Dz. U. z 2020 r., poz. 2415 z późn. zm.).

16.5 Niniejsze postępowanie prowadzone jest w języku polskim.

16.6 Wykonawca zobowiązany jest do powiadomienia Zamawiającego w formie pisemnej o wszelkiej zmianie adresu poczty elektronicznej podanego w ofercie.

16.7 Wykonawca może zwrócić się do Zamawiającego z wnioskiem o wyjaśnienie treści SWZ. Zamawiający jest obowiązany udzielić wyjaśnień niezwłocznie, jednak nie później niż na 6 dni przed upływem terminu składania odpowiednio ofert albo ofert podlegających negocjacjom, pod warunkiem, że wniosek o wyjaśnienie treści odpowiednio SWZ albo opisu potrzeb i wymagań wpłynął do zamawiającego nie później niż na 14 dni przed upływem terminu składania odpowiednio ofert albo ofert podlegających negocjacjom.

16.8 Treść zapytań wraz z wyjaśnieniami Zamawiający przekaże wykonawcom, którym przekazał SWZ, bez ujawniania źródła zapytania oraz zamieści na stronie internetowej.

16.9 W uzasadnionych przypadkach Zamawiający może przed upływem terminu składania ofert zmienić treść SWZ. Dokonaną zmianę treści SWZ Zamawiający udostępni na stronie internetowej.

16.10 Jeżeli w wyniku zmiany treści SWZ nieprowadzącej do zmiany ogłoszenia o zamówieniu jest niezbędny dodatkowy czas na wprowadzenie zmian w ofertach, Zamawiający przedłuży termin składania ofert i poinformuje o tym wykonawców.

17. SPOSÓB ORAZ TERMIN SKŁADANIA OFERT

17.1 Oferta wraz z kosztorysem ofertowym musi być sporządzona pod rygorem nieważności, w formie elektronicznej. Oferta musi być sporządzona w języku polskim, podpisana przez osobę upoważnioną/osoby upoważnione w formie elektronicznej lub w postaci elektronicznej opatrzonej podpisem zaufanym lub podpisem osobistym.

17.2 Wraz z ofertą Wykonawca zobowiązany jest złożyć Zamawiającemu:

a) pełnomocnictwo lub inny dokument potwierdzający umocowanie do reprezentowania Wykonawcy/podmiotu udostępniającego zasoby, jeżeli w imieniu Wykonawcy/podmiotu udostępniającego zasoby działa osoba, której umocowanie do jego reprezentowania nie wynika z innych dokumentów złożonych wraz z ofertą (np. odpisu lub informacji z Krajowego Rejestru Sądowego, Centralnej Ewidencji i Informacji o Działalności Gospodarczej lub innego właściwego rejestru), sporządzone pod rygorem nieważności, w formie elektronicznej i opatrzone kwalifikowanym podpisem elektronicznym, lub w postaci elektronicznej opatrzone podpisem zaufanym lub podpisem osobistym.

b) pełnomocnictwo lub inny dokument potwierdzający umocowanie dla pełnomocnika ustanowionego przez Wykonawców wspólnie ubiegających się o udzielenie zamówienia do reprezentowania ich w postępowaniu albo do reprezentowania w postępowaniu i zawarcia umowy w sprawie zamówienia publicznego, jeżeli ofertę składają Wykonawcy wspólnie ubiegający się o udzielenie zamówienia, sporządzone pod rygorem nieważności, w formie elektronicznej i opatrzone kwalifikowanym podpisem elektronicznym, lub w postaci elektronicznej opatrzone podpisem zaufanym lub podpisem osobistym.

17.3 Wykonawcy ponoszą wszelkie koszty związane z przygotowaniem i złożeniem oferty.

17.4 Wykonawcy sporządzają ofertę na podstawie SWZ i jej załączników ze wszystkimi wymaganiami określonymi w SWZ.

17.5 Oferta powinna być sporządzona z zachowaniem postaci elektronicznej w formacie danych określonych w rozporządzeniu Rady Ministrów z dnia 12 kwietnia 2012 r. w sprawie Krajowych Ram Interoperacyjności, minimalnych wymagań dla rejestrów publicznych i wymiany informacji w postaci elektronicznej oraz minimalnych wymagań dla systemów teleinformatycznych (tekst jedn.: Dz. U. z 2017 r. poz. 2247) w szczególności: .doc, .docx i podpisana kwalifikowanym podpisem elektronicznym. Ofertę należy złożyć w oryginale. Zamawiający nie dopuszcza możliwości złożenia skanu oferty opatrzonej kwalifikowanym podpisem elektronicznym.

17.6 Zamawiający nie ujawnia informacji stanowiących tajemnicę przedsiębiorstwa w rozumieniu art. 11 ust. 2 ustawy z dnia 16 kwietnia 1993 r. o zwalczaniu nieuczciwej konkurencji (tekst jedn.: Dz. U. z 2020 r., poz. 1913 z późn. zm.), jeżeli Wykonawca, wraz z przekazaniem takich informacji, zastrzegł, że nie mogą być one udostępnione oraz wykazał, że zastrzeżone informacje stanowią tajemnicę przedsiębiorstwa. Wykonawca nie może zastrzec informacji, o których mowa w art. 222 ust. 5 PZP. Jeżeli Wykonawca składa wraz z ofertą informacje stanowiące tajemnicę przedsiębiorstwa, to wówczas informacje te muszą być wyodrębnione w formie osobnego pliku i złożone zgodnie z zasadami opisanymi w pkt 16.2. lit c) SWZ. Zamawiający nie ponosi odpowiedzialności za niezgodne z SWZ przygotowanie ww. pliku przez Wykonawcę. Stosowne zastrzeżenie Wykonawca winien złożyć na formularzu Oferty (załącznik nr 1 do SWZ) oraz powinien wykazać, że zastrzeżone informacje stanowią tajemnicę przedsiębiorstwa. W przeciwnym razie cała Oferta zostanie ujawniona na wniosek każdej zainteresowanej osoby.

17.7 Zastrzeżenie informacji, które nie stanowią tajemnicy przedsiębiorstwa w rozumieniu ww. ustawy w momencie odmowy na wezwanie Zamawiającego do odtajnienia przez Wykonawcę tej części oferty, skutkować będzie odtajnieniem tej części oferty nie będącej tajemnicą przedsiębiorstwa przez Zamawiającego.

17.8 Wykonawca, za pośrednictwem platformazakupowa.pl może przed upływem terminu do składania ofert zmienić lub wycofać ofertę. Sposób dokonywania zmiany i wycofania oferty zamieszczono w instrukcji zamieszczonej na stronie internetowej pod adresem: <https://platformazakupowa.pl/strona/45-instrukcje>.

17.8 Każdy z Wykonawców może złożyć tylko jedną ofertę. Złożenie większej liczby ofert lub oferty zawierającej propozycje wariantowe podlegać będzie odrzuceniu.

17.10 Wykonawca po upływie terminu do składania ofert nie może skutecznie dokonać zmiany ani wycofać złożonej oferty.

17.11 Wykonawca może wprowadzić zmiany, poprawki, modyfikacje i uzupełnienia do złożonej oferty przed terminem składania ofert.

17.12 Wykonawca ma prawo przed upływem terminu składania ofert wycofać ofertę zgodnie z instrukcją dla Wykonawców.

17.13 W przypadku nieprawidłowego złożenia oferty, Zamawiający nie bierze odpowiedzialności za złe jej przesłanie lub przedterminowe otwarcie. Oferta taka nie weźmie udziału w postępowaniu.

17.14 Ofertę należy złożyć za pośrednictwem Formularza dostępnego na <https://platformazakupowa.pl> oraz na https://platformazakupowa.pl/pn/lasy_chelm, do dnia **17.08.2021 r., godz. 08:00.**

18. TERMIN OTWARCIA OFERT

18.1. Otwarcie ofert następuje niezwłocznie po upływie terminu składania ofert, nie później niż następnego dnia po dniu, w którym upłynął termin składania ofert, tj. 17.08.2021 r.

18.2 Jeżeli otwarcie ofert następuje przy użyciu systemu teleinformatycznego, w przypadku awarii tego systemu, która powoduje brak możliwości otwarcia ofert w terminie określonym przez zamawiającego, otwarcie ofert następuje niezwłocznie po usunięciu awarii.

18.3 Zamawiający poinformuje o zmianie terminu otwarcia ofert na stronie internetowej prowadzonego postępowania.

18.4 Zamawiający, najpóźniej przed otwarciem ofert, udostępnia na stronie internetowej prowadzonego postępowania informację o kwocie, jaką zamierza przeznaczyć na sfinansowanie zamówienia.

18.5 Zamawiający, niezwłocznie po otwarciu ofert, udostępnia na stronie internetowej prowadzonego postępowania informacje o:

1) nazwach albo imionach i nazwiskach oraz siedzibach lub miejscach prowadzonej działalności gospodarczej albo miejscach zamieszkania wykonawców, których oferty zostały otwarte;

2) cenach lub kosztach zawartych w ofertach. Informacja zostanie opublikowana na stronie postępowania na platformazakupowa.pl w sekcji „Komunikaty”.

18.6 Zgodnie z Ustawą Prawo Zamówień Publicznych Zamawiający nie ma obowiązku przeprowadzania jawnej sesji otwarcia ofert w sposób jawny z udziałem wykonawców lub transmitowania sesji otwarcia za pośrednictwem elektronicznych narzędzi do przekazu wideo on-line a ma jedynie takie uprawnienie.

19. SPOSÓB OBLICZANIA CENY

19.1. Wykonawca zobowiązany jest podać na formularzu oferty (załącznik nr 1 do SWZ) łączną cenę za wykonanie zamówienia, na które składa swoją ofertę.

19.2. Cena pokrywa wszelkie koszty i ryzyka Wykonawcy związane z realizacją zamówienia.

19.3. Wykonawca zobowiązany jest podać na formularzu oferty (załącznik nr 1 do SWZ) cenę brutto w odniesieniu do opisanej części przedmiotu zamówienia, cenę netto oraz podatek VAT wraz z wyszczególnieniem zastosowanej stawki podatku VAT.

19.4. Ceny należy podać w złotych polskich, z dokładnością do dwóch miejsc po przecinku (zgodnie z matematycznymi zasadami zaokrągleń).

19.5. Stawkę podatku od towarów i usług (VAT) należy uwzględnić w wysokości obowiązującej na dzień składania ofert.

19.6. Określony w SWZ rzeczowy zakres przedmiotu zamówienia oraz postanowienia wynikające z wzoru umowy załączonego do SWZ stanowią podstawę do obliczenia ceny oferty.

19.7. Wykonawca, składając ofertę, obowiązany jest poinformować Zamawiającego (w formularzu oferty – załącznik nr 1), czy wybór oferty będzie prowadzić do powstania u Zamawiającego obowiązku podatkowego zgodnie z przepisami o podatku od towarów i usług, wskazując nazwę (rodzaj) towaru lub usługi, których dostawa lub świadczenie będzie prowadzić do jego powstania, oraz wskazując ich wartość bez kwoty podatku. Brak wskazania w formularzu oferty (załącznik nr 1) informacji czy wybór oferty będzie prowadzić do powstania u Zamawiającego obowiązku podatkowego zgodnie z przepisami o podatku od towarów i usług będzie uznawane jako informacja, że wybór oferty Wykonawcy nie będzie prowadzić do powstania u Zamawiającego obowiązku podatkowego zgodnie z przepisami o podatku od towarów i usług.

19.8. Rozliczenia między Zamawiającym a Wykonawcą nie będą prowadzone w walucie obcej.

20. OPIS KRYTERIÓW OCENY OFERT, WRAZ Z PODANIEM WAG TYCH KRYTERIÓW I SPOSOBU OCENY OFERT

20.1. Przy wyborze ofert Zamawiający będzie się kierował następującymi kryteriami oceny ofert:

- 1) Cena : 60%,
- 2) Termin płatności : 40%,

20.2. Sposób obliczania punktów dla poszczególnych kryteriów:

1) W ramach kryterium „Cena” ocena ofert zostanie dokonana przy zastosowaniu wzoru:

$$C = \frac{C_n}{C_o} \times 100 \text{ pkt} \times 60\%$$

gdzie:

- C – liczba punktów w ramach kryterium „Cena”,
- C_n – najniższa cena spośród ofert ocenianych,
- C_o – cena oferty ocenianej.

Ocenie w ramach kryterium „Cena” podlegać będzie cena łączna brutto za wykonanie całego przedmiotu zamówienia podana w formularzu oferty.

W tym kryterium wykonawca może uzyskać maksymalnie 60 punktów.

Z uwagi na postanowienia art. 225 ust. 1 PZP, jeżeli złożono ofertę, której wybór prowadziłby do powstania u Zamawiającego obowiązku podatkowego zgodnie z przepisami o podatku od towarów i usług, Zamawiający w celu oceny takiej oferty dolicza do przedstawionej w niej ceny podatek od towarów i usług, który miałby obowiązek rozliczyć zgodnie z tymi przepisami. Wykonawca, składając ofertę, informuje zamawiającego, czy wybór oferty będzie prowadzić do powstania u zamawiającego obowiązku podatkowego, wskazując nazwę (rodzaj) towaru lub usługi, których dostawa lub świadczenie będzie prowadzić do jego powstania, oraz wskazując ich wartość bez kwoty podatku.

2) W ramach kryterium termin płatności (TP)

Sposób obliczania punktów dla kryterium termin płatności:

TP – maksymalna ilość punktów możliwa do przydzielenia w toku oceny w obrębie danego kryterium, przyjmuje się 40 punktów.

$$TP = \frac{To}{Tn} \times 100 \text{ pkt} \times 40\%$$

gdzie:

TP – liczba punktów w ramach kryterium "Termin płatności"

Tn - najdłuższy termin płatności oceniany przez Zamawiającego tj.30 dni.

To - termin płatności w ofercie badanej

Sposób obliczenia punktów dla kryterium termin płatności:

1) Kryterium terminu płatności będzie rozpatrywane na podstawie terminu zadeklarowanego w formularzu ofertowym przez Wykonawcę wg powyższego wzoru.

2) Minimalny okres płatności wynosi 14 dni licząc od daty doręczenia Zamawiającemu prawidłowo wystawionej faktury wraz z protokołem odbioru robót.

Maksymalny oceniany przez Zamawiającego to 30 dni licząc od daty doręczenia Zamawiającemu prawidłowo wystawionej faktury wraz z protokołem odbioru robót.

3) Jeżeli wykonawca zadeklaruje termin płatności krótszy niż 14 dni licząc od daty doręczenia Zamawiającemu prawidłowo wystawionej faktury wraz z protokołem odbioru robót to przygotowuje ofertę niezgodnie z SIWZ, co skutkować będzie odrzuceniem oferty.

4) W przypadku nie wypełnienia w formularzu ofertowym stosownej rubryki zamawiający uzna, że wykonawca deklaruje 14 dniowy okres płatności. licząc od daty doręczenia Zamawiającemu prawidłowo wystawionej faktury wraz z protokołem odbioru robót.

5) Jeżeli wykonawca wpisze dłuższy niż 30 dniowy termin płatności to do oceny oferty Zamawiający przyjmie 30 dniowy termin płatności.

20.3. Za najkorzystniejszą ofertę zostanie uznana oferta, która uzyskała łącznie najwyższą liczbę punktów obliczoną wg następującego wzoru:

$$P = C + TP$$

gdzie:

P – łączna liczba punktów jaką uzyskała oceniana oferta,

C – liczba punktów przyznanych ocenianej ofercie w ramach kryterium cena,

TP – liczba punktów przyznanych ocenianej ofercie w kryterium termin płatności.

20.4. Zamawiający obliczy punkty liczbowo z dokładnością do dwóch miejsc po przecinku, zaokrąglając zgodnie z zasadami matematycznymi.

20.5. Jeżeli złożono ofertę, której wybór prowadziłby do powstania u zamawiającego obowiązku podatkowego zgodnie z przepisami o podatku od towarów i usług, zamawiający w celu oceny takiej oferty dolicza do przedstawionej w niej ceny podatek od towarów i usług, który miałby obowiązek rozliczyć zgodnie z tymi przepisami. Wykonawca, składając ofertę, informuje zamawiającego, czy wybór oferty będzie prowadzić do powstania u zamawiającego obowiązku podatkowego, wskazując nazwę (rodzaj) towaru lub usługi, których dostawa lub świadczenie będzie prowadzić do jego powstania, oraz wskazując ich wartość bez kwoty podatku. Uwaga przedmiotowy wymóg dotyczy wyłącznie tzw. odwróconego VAT.

20.6. Jeżeli nie można wybrać najkorzystniejszej oferty z uwagi na to, że dwie lub więcej ofert przedstawia taki sam bilans ceny lub kosztu i innych kryteriów oceny ofert, zamawiający spośród tych ofert wybiera ofertę z najniższą ceną lub najniższym

kosztem, a jeżeli zostały złożone oferty o takiej samej cenie lub koszcie, zamawiający wzywa wykonawców, którzy złożyli te oferty, do złożenia w terminie określonym przez zamawiającego ofert dodatkowych.

20.7. Za najkorzystniejszą ofertę uznana zostanie oferta, która otrzymała największą sumę punktów w ww. kryteriach oceny ofert. Oferta może uzyskać maksymalnie 100 punktów.

21. INFORMACJA O FORMALNOŚCIACH, JAKIE POWINNY BYĆ DOPEŁNIONE PO WYBORZE OFERT W CELU ZAWARCIA UMOWY.

21.1. Przed zawarciem umowy w sprawie zamówienia publicznego, Wykonawca, którego oferta została uznana za najkorzystniejszą zobowiązany jest dopełnić następujących formalności:

1) wnieść wymagane zabezpieczenie należytego wykonania umowy;

2) przedłożyć Zamawiającemu:

- kopię umowy regulującej współpracę Wykonawców wspólnie ubiegających się o udzielenie zamówienia (np. umowę konsorcjum), jeżeli zamówienie będzie realizowane przez Wykonawców wspólnie ubiegających się o udzielenie zamówienia;
- polisę od odpowiedzialności cywilnej określoną we wzorze umowy w sprawie zamówienia publicznego (załącznik nr 3 do SWZ);

Niedopełnienie wskazanych formalności będzie traktowane jako uchylanie się przez Wykonawcę od zawarcia umowy w sprawie zamówienia publicznego.

21.2. Wszelkie istotne dla stron postanowienia zawiera wzór umowy stanowiący załącznik nr 3 do SWZ. Umowa zostanie zawarta na podstawie złożonej oferty Wykonawcy. Zamawiający przewiduje możliwość zmian postanowień zawartej umowy w stosunku do treści oferty, na podstawie której dokonano wyboru Wykonawcy, w przypadku wystąpienia co najmniej jednej z okoliczności w niej wymienionych z uwzględnieniem podanych we wzorze umowy warunków ich wprowadzenia.

22. POUCZENIE O ŚRODKACH OCHRONY PRAWNEJ PRZYSŁUGUJĄCE WYKONAWCY W TOKU POSTĘPOWANIA O ZMÓWIENIE PUBLICZNE.

22.1. Środki ochrony prawnej przysługują Wykonawcy, jeżeli ma lub miał interes w uzyskaniu zamówienia oraz poniósł lub może ponieść szkodę w wyniku naruszenia przez Zamawiającego przepisów pzp.

22.2. Odwołanie przysługuje na:

22.2.1. niezgodną z przepisami ustawy czynność Zamawiającego, podjętą w postępowaniu o udzielenie zamówienia, w tym na projektowane postanowienie umowy;

22.2.2. zaniechanie czynności w postępowaniu o udzielenie zamówienia, do której Zamawiający był obowiązany na podstawie ustawy.

22.3. Odwołanie wnosi się do Prezesa Krajowej Izby Odwoławczej w formie pisemnej albo w formie elektronicznej albo w postaci elektronicznej opatrzone podpisem zaufanym.

22.4. Na orzeczenie Krajowej Izby Odwoławczej oraz postanowienie Prezesa Krajowej Izby Odwoławczej, o którym mowa w art. 519 ust. 1 pzp, stronom oraz uczestnikom postępowania odwoławczego przysługuje skarga do sądu. Skargę wnosi się do Sądu Okręgowego w Warszawie za pośrednictwem Prezesa Krajowej Izby Odwoławczej.

22.5. Szczegółowe informacje dotyczące środków ochrony prawnej określone są w Dziale IX „Środki ochrony prawnej” pzp.

23. ZABEZPIECZENIE NALEŻYTEGO WYKONANIA UMOWY.

23.1 Zamawiający wymaga wniesienia zabezpieczenia należytego wykonania umowy przez Wykonawcę, którego oferta została uznana za najkorzystniejszą.

23.2 Zabezpieczenie należytego wykonania umowy wynosić będzie 5% ceny całkowitej podanej w ofercie przez Wykonawcę.

23.2.1 Zabezpieczenie może być wnoszone według wyboru Wykonawcy w jednej lub w kilku następujących formach:

1) pieniądzu;

2) poręczeniach bankowych lub poręczeniach spółdzielczej kasy oszczędnościowo-kredytowej, z tym że zobowiązanie kasy jest zawsze zobowiązaniem pieniężnym;

- 3) gwarancjach bankowych;
- 4) gwarancjach ubezpieczeniowych;
- 5) poręczeniach udzielanych przez podmioty, o których mowa w art. 6b ust. 5 pkt 2 ustawy z dnia 9 listopada 2000 r. o utworzeniu Polskiej Agencji Rozwoju Przedsiębiorczości.

23.2.2 Zamawiający zwróci zabezpieczenie w terminie 30 dni od dnia wykonania zamówienia i uznania przez Zamawiającego za należyte wykonane.

23.3 Zabezpieczenie należytego wykonania umowy ma na celu zabezpieczenie i ewentualne zaspokojenie roszczeń Zamawiającego z tytułu niewykonania lub nienależytego wykonania Umowy przez Wykonawcę, w tym usunięcia wad, w szczególności roszczeń Zamawiającego wobec Wykonawcy o zapłatę kar umownych.

23.4 Poręczenie, gwarancja lub inny dokument stanowiący formę zabezpieczenia należytego wykonania umowy, winny zawierać następujące elementy:

- a) nazwę Wykonawcy (zobowiązanego) i jego siedzibę;
- b) nazwę beneficjenta (Zamawiającego);
- c) nazwę gwaranta lub poręczyciela;
- d) określać wierzytelność, która ma być zabezpieczona;
- e) sformułować zobowiązania gwaranta do nieodwołalnego i bezwarunkowego zapłacenia kwoty zobowiązania, na pierwsze żądanie zapłaty, w przypadku gdy Wykonawca nie wykonał przedmiotu zamówienia w terminie wynikającym z umowy;
- f) terminy ważności zabezpieczenia gwarantujące wypłatę zgodnie z terminami zwrotu zabezpieczenia określonymi w pkt 23.12 i 23.13.

23.5 Z chwilą zaistnienia nienależytego wykonania umowy, Zamawiający wystąpi do gwaranta z pisemnym żądaniem zapłacenia kwoty stanowiącej zabezpieczenie. Gwarant nie może uzależniać dokonania zapłaty od spełnienia jakichkolwiek dodatkowych warunków lub wykonania czynności, jak również od przedłożenia dodatkowej dokumentacji.

23.6 Zamawiający dopuszcza wniesienie gwarancji zawierającej wszystkie istotne postanowienia:

- klauzulę o nieodwołalnym i bezwarunkowym charakterze gwarancji;
- klauzulę – płatne na pierwsze pisemne żądanie w terminie do 14 dni od dnia otrzymania żądania zapłaty;
- klauzulę o zapłacie na podstawie wyłącznie pisemnego oświadczenia Beneficjenta o tym, że żądana kwota jest mu należna z tytułu niewykonania lub nienależytego wykonania umowy, bez konieczności dołączania do żądania, dodatkowych dokumentów wskazujących na zasadność lub podstawę żądania zapłaty;
- klauzulę o braku obowiązku powiadamiania Gwaranta o zmianach do umowy oraz braku wpływu dokonywanych zmian na zobowiązanie Gwaranta;
- klauzulę o poddaniu ewentualnych sporów jakie mogą wyniknąć na tle realizacji gwarancji pod rozstrzygnięcie sądu właściwego dla siedziby jednostki organizacyjnej Beneficjenta.

Za niedopuszczalne i skutkujące odmową przyjęcia gwarancji będą w szczególności zapisy gwarancji:

- o zabezpieczeniu zapłaty roszczeń Zamawiającego jedynie z tytułu zapłaty kar umownych;
- o zabezpieczeniu zapłaty roszczeń Zamawiającego z wyłączeniem kar umownych.

23.7 Zabezpieczenie w formie innej niż pieniądź należy wnieść w formie oryginału, nie później niż w dniu podpisania umowy.

23.8 Zabezpieczenie wnoszone w pieniądzu, wyłoniony Wykonawca wpłaci przelewem na rachunek bankowy wskazany przez Zamawiającego, najpóźniej dzień przed terminem podpisania umowy, z oznaczeniem zamówienia.

23.9 Zabezpieczenie wniesione w pieniądzu Zamawiający przechowuje na oprocentowanym rachunku bankowym.

23.10 Zamawiający zwraca zabezpieczenie wniesione w pieniądzu z odsetkami wynikającymi z umowy rachunku bankowego, na którym było ono przechowywane, pomniejszone o koszt prowadzenia tego rachunku oraz prowizji bankowej za przelew pieniędzy na rachunek bankowy Wykonawcy.

23.11 W trakcie realizacji umowy Wykonawca może dokonać zmian form zabezpieczenia na jedną lub kilka z dopuszczonych form. Zmiana formy zabezpieczenia jest

dokonywana z zachowaniem ciągłości zabezpieczenia i bez zmniejszania jego wysokości.

23.12 Zamawiający zwraca 70% zabezpieczenia w terminie 30 dni od dnia wykonania zamówienia i uznania go przez Zamawiającego za należyte wykonane.

23.13 Kwota w wysokości 30% zabezpieczenia zostanie pozostawiona na zabezpieczenie roszczeń z tytułu rękojmi za wady i zostanie zwrócona nie później niż 15-go dnia po upływie okresu rękojmi za wady.

23.14 Zamawiający nie wyraża zgody na tworzenie zabezpieczenia przez potrącenia z należności za częściowo wykonane usługi.

24. WYMAGANIA DOTYCZĄCE WADIUM.

24.1 Zamawiający nie wymaga wniesienia wadium.

25. INFORMACJA O PRZEDMIOTOWYCH ŚRODKACH DOWODOWYCH

25.1 Zamawiający nie wymaga od wykonawców przedłożenia przedmiotowych środków dowodowych.

26. INFORMACJA O PRZEWIDYWANYCH ZAMÓWIENIACH, O KTÓRYCH MOWA W ART. 214 UST. 1 PKT 7 ustawy PZP JEŻELI ZAMAWIAJĄCY PRZEWIDUJE UDZIELENIE TAKICH ZAMÓWIEŃ.

26.1 Zamawiający nie przewiduje możliwości udzielenia zamówień, o których mowa w art. 214 ust. 1 pkt. 7 PZP.

27. ZAMAWIAJĄCY NIE DOPUSZCZA SKŁADANIA OFERT WARIANTOWYCH.

28. ZAMAWIAJĄCY NIE PRZEWIDUJE WYBORU NAJKORZYSTNIEJSZEJ OFERTY Z ZASTOSOWANIEM AUKCJI ELEKTRONICZNEJ.

29. ZAMAWIAJĄCY NIE PRZEWIDUJE ZWROTU KOSZTU UDZIAŁU W POSTĘPOWANIU.

30. ZAŁĄCZNIKI DO SWZ

- 1) Zał. nr 1 SWZ - Formularz oferty z kosztorysem
- 2) Zał. nr 2 SWZ - Oświadczenie o niepodleganiu wykluczeniu
- 3) Zał. nr 3 SWZ - Wzór umowy
- 4) Zał. nr 4 SWZ - Oświadczenie o spełnieniu warunków
- 5) Zał. nr 5 SWZ – Zobowiązanie do udostępnienia zasobów
- 6) Zał. nr 6 SWZ – Grupa kapitałowa
- 7) Zał. nr 7 SWZ – Harmonogram prac
- 8) Zał. nr 8 SWZ - Mapy 7 szt.
- 9) Zał. nr 9 SWZ – Wykaz usług
- 10) Zał. nr 10 SWZ - Oświadczenie Wykonawcy o aktualności informacji

(Nazwa i adres wykonawcy)

_____, dnia _____ r.

OFERTA

**Skarb Państwa -
Państwowe Gospodarstwo Leśne Lasy Państwowe
Nadleśnictwo Chełm
ul. Hrubieszowska 123
22-100 Chełm**

Odpowiadając na ogłoszenie o przetargu nieograniczonym pn.:

„Wykaszenie szuwarów, łąk i torfowisk sprzętem mechanicznym wraz z odkrzaczeniem części powierzchni oraz zebraniem i wywiezieniem pozyskanej biomasy na terenie Nadleśnictwa Chełm w 2021 roku”.

składamy niniejszym ofertę:

1. Za wykonanie przedmiotu zamówienia oferujemy następujące wynagrodzenie brutto:

PLN.
2. Wynagrodzenie zaoferowane w pkt 1 powyżej wynika z załączonego kosztorysu ofertowego i stanowi sumę wartości całkowitych brutto za poszczególne pozycje (prace) wchodzące w skład przedmiotu zamówienia.
3. Informujemy, że wybór oferty nie będzie / będzie* prowadzić do powstania u Zamawiającego obowiązku podatkowego zgodnie z przepisami o podatku od towarów i usług, (dotyczy wyłącznie odwróconego VAT).

Rodzaj usługi, których świadczenie będzie prowadzić do powstania u Zamawiającego obowiązku podatkowego zgodnie z przepisami o podatku od towarów i usług (VAT):

Wartość ww. usług bez kwoty podatku od towarów i usług (VAT) wynosi: _____ PLN.

4. Oświadczamy, że zapoznaliśmy się ze specyfikacją warunków zamówienia, w tym także ze wzorem umowy i uzyskaliśmy wszelkie informacje niezbędne do przygotowania niniejszej oferty. W przypadku wyboru naszej oferty zobowiązujemy się do zawarcia umowy zgodnej z niniejszą ofertą, na warunkach określonych w specyfikacji warunków zamówienia oraz w miejscu i terminie wyznaczonym przez Zamawiającego, a przed zawarciem umowy wniesienia zabezpieczenia należytego wykonania umowy.
5. Oświadczamy, że uważamy się za związanych niniejszą ofertą przez czas wskazany w specyfikacji warunków zamówienia, tj. 30 dni.
6. Następujące zakresy rzeczowe wchodzące w przedmiot zamówienia zamierzamy zlecić następującym podwykonawcom:

Podwykonawca (firma lub nazwa, adres)	Zakres rzeczowy

Nazwy (firmy) podwykonawców, na których zasoby powołujemy się na zasadach określonych w art. 118 ust. 1 PZP, w celu wykazania spełniania warunków udziału w postępowaniu, o których mowa w art. 112 ust. 2 PZP:

7. Następujące informacje zawarte w naszej ofercie stanowią tajemnicę przedsiębiorstwa:

Uzasadnienie zastrzeżenia ww. informacji jako tajemnicy przedsiębiorstwa zostało załączone do naszej oferty.

8. Wszelką korespondencję w sprawie niniejszego postępowania należy kierować na adres:

e-mail:

9. Oświadczamy, że akceptujemy termin realizacji Umowy określony przez Zamawiającego w SWZ, w tym wstępny harmonogram realizacji zamówienia, przy czym pierwszy zabieg zostanie wykonany do dnia 30.09.2021 r.

10. Oświadczam, że termin płatności ustalę na dni _____ (należy wskazać konkretną ilość dni. Minimalny okres płatności wynosi 14 dni a maksymalny 30 dni) od daty doręczenia Zamawiającemu prawidłowo wystawionej faktury.

11. Oświadczenie o statusie przedsiębiorstwa

WIELKOŚĆ PRZEDSIĘBIORSTWA¹
--

¹W rozumieniu zalecenia Komisji 2003/361/WE z dnia 6 maja 2003r. dotyczącego definicji mikroprzedsiębiorstw oraz małych i średnich przedsiębiorstw (tekst mający znaczenie dla EOG), Dz. U. L 124 z 20.5.2003, str. 36-41:

<input type="checkbox"/> mikro	<input type="checkbox"/> małe	<input type="checkbox"/> średnie	<input type="checkbox"/> duże
--------------------------------	-------------------------------	----------------------------------	-------------------------------

13. Załącznikami do niniejszej oferty są:

(podpis)

* - niepotrzebne skreślić

Dokument może być przekazany:

(1) w postaci elektronicznej opatrzonej kwalifikowanym podpisem elektronicznym przez wykonawcę lub w postaci elektronicznej opatrzonej podpisem zaufanym lub podpisem osobistym

(2) jako cyfrowe odwzorowanie dokumentu, który został sporządzony w postaci papierowej i opatrzony własnoręcznym podpisem potwierdzające zgodność odwzorowania cyfrowego z dokumentem w postaci papierowej; cyfrowe odwzorowanie dokumentu (elektroniczna kopia dokumentu, który został sporządzony w postaci papierowej i opatrzony własnoręcznym podpisem) jest opatrywane kwalifikowanym podpisem elektronicznym przez wykonawcę lub przez notariusza.

A) Przedsiębiorstwo posiadające status mikroprzedsiębiorstwa w rozumieniu załącznika do zalecenia Komisji 2003/361/WE z dnia 6 maja 2003 r. dotyczącego definicji przedsiębiorstw mikro, małych i średnich (Dz.Urz. UE L 124z 20.05.2003, str. 36): *"W kategorii MŚP, mikroprzedsiębiorstwo definiuje się jako przedsiębiorstwo zatrudniające mniej niż 10 osób i którego obrót roczny i/lub roczna suma bilansowa nie przekracza 2 mln EUR."*

B) Przedsiębiorstwo posiadające status małego przedsiębiorstwa w rozumieniu załącznika do zalecenia Komisji 2003/361/WE z dnia 6 maja 2003 r. dotyczącego definicji przedsiębiorstw mikro, małych i średnich (Dz.Urz. UE L 124 z 20.05.2003, str. 36): *"W kategorii MŚP, małe przedsiębiorstwo definiuje się jako przedsiębiorstwo zatrudniające mniej niż 50 osób i którego obrót roczny i/lub roczna suma bilansowa nie przekracza 10 mln EUR."*

C) Przedsiębiorstwo posiadające status średniego przedsiębiorstwa w rozumieniu załącznika do zalecenia Komisji 2003/361/WE z dnia 6 maja 2003 r. dotyczącego definicji przedsiębiorstw mikro, małych i średnich (Dz.Urz. UE L 124 z 20.05.2003, str. 36): *"W kategorii MŚP, średnie przedsiębiorstwo definiuje się jako przedsiębiorstwo zatrudniające mniej niż 250 osób i którego obrót roczny nie przekracza 50 mln EUR lub roczna suma bilansowa nie przekracza 43 mln EUR."*

dnia _____ r.

(Nazwa i adres wykonawcy)

KOSZTORYS OFERTOWY

**Skarb Państwa -
Państwowe Gospodarstwo Leśne Lasy Państwowe
Nadleśnictwo Chełm
ul. Hrubieszowska 123, 22-100 Chełm**

Odpowiadając na ogłoszenie o przetargu nieograniczonym na

„Wykaszanie szuwarów, łąk i torfowisk sprzętem mechanicznym wraz z odkrzaczeniem części powierzchni oraz zebraniem i wywiezieniem pozyskanej biomasy na terenie Nadleśnictwa Chełm w 2021 roku.”

oferujemy następujące ceny jednostkowe za usługi wchodzące w skład zamówienia:

Lp.	Rodzaj prac	J. m.	Ilość j. m.	Cena jedn. netto w zł	Wartość netto w zł (kol.3x4)	Stawka podatku VAT w %	Kwota podatku w zł (kol. 5x6/100)	Wartość brutto w zł (kol.5+7)
	1	2	3	4	5	6	7	8
1	Czynna ochrona siedlisk kszyka	ha	5,94			8		
2	Czynna ochrona siedlisk wodniczki	ha	76,12			8		
3	Czynna ochrona łąk wilgotnych	ha	1,87			8		
4	Czynna ochrona półnaturalnych łąk świeżych	ha	1,59			8		
				RAZEM				

.....
(miejsowość i data)

.....
(podpis)

(Nazwa i adres wykonawcy)

_____, dnia _____ r.

OŚWIADCZENIE

O NIEPODLEGANIU WYKLUCZENIU I SPEŁNIANIU WARUNKÓW UDZIAŁU W POSTĘPOWANIU

składane na podstawie art. 125 ust. 1 ustawy Prawo zamówień publicznych

(Dz.U. z 2019 r., poz. 2019, ze zm. - ustawa Pzp)

w postępowaniu prowadzonym w **trybie podstawowym - bez negocjacji**, o którym mowa w art. 275 pkt 1 ustawy z dnia 11 września 2019 Prawo zamówień publicznych (tj. Dz. U. z 2021 r., poz. 1129 z późn. zm.) na zadanie pn. *„Wykaszenie szuwarów, łąk i torfowisk sprzętem mechanicznym wraz z odkrzaczeniem części powierzchni oraz zebraniem i wywiezieniem pozyskanej biomasy na terenie Nadleśnictwa Chełm w 2021 roku”* prowadzonego przez Skarb Państwa Państwowe Gospodarstwo Leśne Lasy Państwowe Nadleśnictwo Chełm, **stanowiące dowód potwierdzający brak podstaw wykluczenia w postępowaniu, tymczasowo zastępujące wymagane przez Zamawiającego podmiotowe środki dowodowe.**

Oświadczam, że uczestniczę w postępowaniu jako:

- Wykonawca samodzielnie ubiegający się o udzielenie zamówienia.*
- Wykonawca ubiegający się o udzielenie zamówienia wspólnie z innymi Wykonawcami.*
- podmiot udostępniający zasoby.*

Oświadczam, że jestem mikro, małym lub średnim przedsiębiorstwem, zgodnie z definicjami zawartymi w zaleceniu Komisji 2003/361/WE (DzUUE L 124 z 20.5.2003, s.36).*

OŚWIADCZENIE DOTYCZĄCE PODSTAW WYKLUCZENIA

Oświadczam, że nie podlegam wykluczeniu z postępowania, na podstawie określonych w rozdziale 7 ust. 7.1 i ust. 7.2 SWZ przesłanek wykluczenia, o których mowa w:

- art. 108 ust. 1 pkt 1) lub 2) ustawy Pzp
- art. 108 ust. 1 pkt 3) ustawy Pzp,
- art. 108 ust. 1 pkt 4) ustawy Pzp,
- art. 108 ust. 1 pkt 5) ustawy Pzp,
- art. 108 ust. 1 pkt 6) ustawy Pzp,
- art. 109 ust. 1 pkt 1) ustawy Pzp,
- art. 109 ust. 1 pkt 2) ustawy Pzp,
- art. 109 ust. 1 pkt 3) ustawy Pzp,
- art. 109 ust. 1 pkt 4) ustawy Pzp,
- art. 109 ust. 1 pkt 5) ustawy Pzp,
- art. 109 ust. 1 pkt 7) ustawy Pzp,
- art. 109 ust. 1 pkt 8) ustawy Pzp,
- art. 109 ust. 1 pkt 9) ustawy Pzp,
- art. 109 ust. 1 pkt 10) ustawy Pzp.

Oświadczam, że zachodzą w stosunku do mnie podstawy wykluczenia określone w art.
ustawy Pzp.*

(należy podać mającą zastosowanie podstawę wykluczenia spośród wymienionych w art. 108 ust. 1 pkt 1-6 lub art.109 ust. 1 pkt 1-5 i 7-10 ustawy Pzp)

Jednocześnie oświadczam, na podstawie art. 110 ust. 2 ustawy Pzp, że w związku z powyższą podstawą wykluczenia, zostały przeze mnie podjęte następujące środki naprawcze: *

.....
.....

.....
(podpis)

Dokument może być przekazany:

(1) w postaci elektronicznej opatrzonej kwalifikowanym podpisem elektronicznym przez wykonawcę lub w postaci elektronicznej opatrzonej podpisem zaufanym lub podpisem osobistym
(2) jako cyfrowe odwzorowanie dokumentu, który został sporządzony w postaci papierowej i opatrzony własnoręcznym podpisem potwierdzające zgodność odwzorowania cyfrowego z dokumentem w postaci papierowej; cyfrowe odwzorowanie dokumentu (elektroniczna kopia dokumentu, który został sporządzony w postaci papierowej i opatrzony własnoręcznym podpisem) jest opatrywane kwalifikowanym podpisem elektronicznym przez wykonawcę lub przez notariusza.

* - niepotrzebne skreślić

Załącznik nr 3 do SWZ

WZÓR

UMOWA nr

zawarta w dniu, pomiędzy:

Skarbem Państwa - Nadleśnictwem Chełm z siedzibą w Chełmie, ul. Hrubieszowska 123, 22-100 Chełm, reprezentowanym przez:

Nadleśniczego Nadleśnictwa Chełm Krzysztofa Dźwierzynskiego

NIP : 563-000-46-28, REGON : 110016875

zwanym dalej „Zamawiającym”, a

(w przypadku przedsiębiorcy wpisanego do KRS):

....., z siedzibą w..... przy ulicy,
wpisaną do rejestru przedsiębiorców prowadzonego przez Sąd Rejonowy
..... Wydział Gospodarczy Krajowego Rejestru Sądowego pod
numerem KRS:, NIP, reprezentowanym przez:

1)

2)

w treści umowy zwanym „Wykonawcą”

(w przypadku przedsiębiorcy wpisanego do ewidencji działalności gospodarczej):

(imię i nazwisko), przedsiębiorcą działającym pod
firmą

..... z siedzibą w przy ulicy

NIP, REGON

reprezentowanym przez:

..... zwanym w treści

umowy „Wykonawcą”, o następującej treści:

§ 1

Umowa została zawarta w wyniku przetargu nieograniczonego, zgodnie z ustawą z dnia 11 września 2019 r. Prawo zamówień publicznych (tekst jedn.: Dz. U. z 2021 r. poz. 2129 z późn. zm.).

Nazwa zamówienia:

„Wykaszenie szuwarów, łąk i torfowisk sprzętem mechanicznym wraz z odkrzaczeniem części powierzchni oraz zebraniem i wywiezieniem pozyskanej biomasy na terenie Nadleśnictwa Chełm w 2021 roku.”

Przedmiotem zamówienia jest usługa polegająca na wykoszeniu szuwarów łąk i torfowisk sprzętem mechanicznym oraz usunięciu zakrzaczeń i zadrzewień wraz

z wywiezieniem pozyskanej biomasy na powierzchni 85,52 ha. [lokalizacja nieruchomości podana została w treści : SWZ] .

Zamówienie dotyczy wykonania zabiegów ochronnych: siedlisk kszyka w ramach pakietu 4.8. PROW 2014-2020, siedlisk wodniczki w ramach pakietu 4.9. PROW 2014-2020, łąk wilgotnych w ramach pakietu 5.4. PROW 2014-2020, półnaturalnych łąk świeżych w ramach pakietu 5.5. PROW 2014-2020.

§ 2

Przedmiot i zakres Umowy

1. Na podstawie niniejszej Umowy oraz oferty złożonej przez Wykonawcę, opracowanej na podstawie dokumentacji przetargowej przekazanej przez Zamawiającego, Zamawiający zamawia, a Wykonawca zobowiązuje się do wykonania dla Zamawiającego usług polegających na wykonaniu:
 - Zabiegów ochronnych siedlisk kszyka – wykoszenie szuwarów i łąk sprzętem mechanicznym oraz usunięcie zakrzaczeń i wywiezieniem pozyskanej biomasy na powierzchni 5,94 ha;
 - Zabiegów ochronnych siedlisk wodniczki – wykoszenie szuwarów i łąk sprzętem mechanicznym oraz usunięcie zakrzaczeń i wywiezieniem pozyskanej biomasy na powierzchni 76,12 ha;
 - Zabiegów czynnej ochrony półnaturalnych łąk wilgotnych – wykoszenie łąki sprzętem mechanicznym, usunięcie zakrzaczeń i zadrzewień oraz wywiezieniem pozyskanej biomasy na powierzchni 1,87 ha;
 - Zabiegów czynnej ochrony półnaturalnych łąk świeżych – wykoszenie łąki sprzętem mechanicznym, usunięcie zakrzaczeń i zadrzewień oraz wywiezieniem pozyskanej biomasy na powierzchni 1,59 ha;
2. W realizacji zamówienia należy uwzględnić następujące uwarunkowania:
 - 2.1. Biomasa pochodząca z wycinek jest własnością Wykonawcy i zostanie wywieziona poza obszar zarządzany przez Zamawiającego.
 - 2.2. Wykonawca powinien wziąć pod uwagę regionalne uwarunkowania atmosferyczne (możliwość pojawienia się pokrywy śnieżnej) oraz lokalne warunki pracy (wysokie uwilgotnienie siedlisk) i zrealizować wszystkie prace w terminie umożliwiającym należyte wykonanie prac.
 - 2.3. Wykonawca zapewni na terenie wykonywanych działań porządek, tj. nie pozostawi po sobie śmieci, odpadów, odpadków itp.
3. Planowane działania ochronne realizowane będą zgodnie z załącznikami graficznymi do niniejszej umowy
 - 3.1. Powyżej wymienione tereny położone są w granicach:

- a) specjalnego obszaru ochrony siedlisk Natura 2000 Torfowiska Chełmskie PLH060023 (część działek), dla którego Zarządzeniem Regionalnego Dyrektora Ochrony Środowiska w Lublinie z dnia 24 kwietnia 2017 r., opublikowanym w Dzienniku Urzędowym Województwa Lubelskiego, poz. 1997, utworzono Plan Zadań Ochronnych,
- b) obszaru specjalnej ochrony ptaków Natura 2000 Chełmskie Torfowiska Węglanowe PLB 060002 (część działek), dla którego Zarządzeniem Regionalnego Dyrektora Ochrony Środowiska w Lublinie z dnia 24 kwietnia 2017 r., opublikowanym w Dzienniku Urzędowym Województwa Lubelskiego, poz. 1995 utworzono Plan Zadań Ochronnych
- c) obszaru specjalnej ochrony ptaków Natura 2000 Dolina Środkowego Bugu PLB060003 (jedna działka), dla którego Zarządzeniem Regionalnego Dyrektora Ochrony Środowiska w Lublinie z dnia 24 kwietnia 2017 r., opublikowanym w Dzienniku Urzędowym Województwa Lubelskiego, poz. 1996, utworzono Plan Zadań Ochronnych,
- d) specjalnego obszaru ochrony siedlisk Natura 2000 Dobromyśl PLH060033 (część działek), dla którego Zarządzeniem Regionalnego Dyrektora Ochrony Środowiska w Lublinie z dnia 23 grudnia 2014 r., opublikowanym w Dzienniku Urzędowym Województwa Lubelskiego, poz. 4684, utworzono Plan Zadań Ochronnych
- e) Rezerwatu Przyrody Roskosz (część działek), dla którego Zarządzeniem nr 65 Regionalnego Dyrektora Ochrony Środowiska w Lublinie z dnia 6 listopada 2018 r. utworzono zadania ochronne,
- f) Rezerwatu Przyrody Brzeżno (część działek), dla którego Zarządzeniem nr 68 Regionalnego Dyrektora Ochrony Środowiska w Lublinie z dnia 14 listopada 2018 r. utworzono zadania ochronne.

§ 3

Termin realizacji Przedmiotu Umowy

Strony ustalają termin realizacji przez Wykonawcę przedmiotu Umowy:

LP.	Czynna ochrona	Termin wykonania zabiegu
1	Siedlisk kszyka - pakiet 4.8	Od dnia podpisania umowy do 30.09.2021 r.
2	Siedlisk wodniczki – pakiet 4.9	od 15.10.2021 do 15.02.2022 roku
3	Łąk wilgotnych – pakiet 5.4	01.08.2021 do 30.09.2021 roku
4	Półnaturalnych łąk świeżych – pakiet 5.5	od dnia podpisania umowy do 30.09.2021 roku

§ 4

Ochrona Danych Osobowych

1. W ramach realizacji niniejszej umowy, Zamawiający będzie przetwarzał dane osobowe, zgodnie z Rozporządzeniem Parlamentu Europejskiego i Rady (UE) 2016/679 z dnia 27 kwietnia 2016 r. w sprawie ochrony osób fizycznych w związku z przetwarzaniem danych osobowych i w sprawie swobodnego przepływu takich danych oraz uchylenia dyrektywy 95/46/WE (Dz.U.UE.L.2016.119.1), zwanego dalej „RODO”.
2. Zamawiający oświadcza, że posiada zasoby infrastrukturalne, doświadczenie, wiedzę oraz wykwalifikowany personel, w zakresie umożliwiającym realizację niniejszej umowy, zgodnie z obowiązującymi przepisami prawa. Zamawiający oświadcza, że znane mu są zasady przetwarzania i zabezpieczenia danych osobowych wynikające z RODO.
3. Zamawiający oświadcza, że jest administratorem danych, w rozumieniu art. 4 pkt. 7 RODO, przetwarzanych danych osobowych względem osoby/osób, które realizują niniejszą umowę.
4. Wykonawca zobowiązany jest zapoznać osobę/osoby, które realizują niniejszą umowę, z załącznikiem nr 3 – obowiązek informacyjny art. 13 RODO, do niniejszej umowy.
5. Jeżeli Wykonawca będzie korzystał w ramach realizacji niniejszej umowy, z podwykonawcy/podmiotu trzeciego i dane osoby/osób podwykonawcy/podmiotu trzeciego będą przekazane w ramach realizacji niniejszej umowy Zamawiającemu, Wykonawca zobowiązany jest zapoznać tę osobę/osoby z załącznikiem nr 4 – obowiązek informacyjny art. 14 RODO, do niniejszej umowy.

§ 5

Obowiązki Zamawiającego

1. W ramach zawartej Umowy Zamawiający zobowiązany jest:
 - 1.1. współpracować z Wykonawcą w celu sprawnego i rzetelnego wykonania Przedmiotu Umowy;
 - 1.2. informować Wykonawcę o istotnych sprawach mogących mieć wpływ na realizację Przedmiotu Umowy;
 - 1.3. dokonać terminowego odbioru Przedmiotu Umowy zrealizowanego przez Wykonawcę;
 - 1.4. dokonać zapłaty należnego Wykonawcy wynagrodzenia, w terminie i na warunkach określonych w Umowie;

§ 6

Obowiązki Wykonawcy

1. Wykonawca zobowiązuje się zrealizować przedmiot umowy zgodnie z umową i obowiązującymi przepisami prawa powszechnego z dołożeniem najwyższej staranności w sposób odpowiadający potrzebom i specyfice przedmiotowego zamówienia. Zakres obowiązków Wykonawcy w ramach prac związanych z realizacją Umowy obejmuje wszelkie czynności faktyczne i prawne niezbędne do prawidłowej realizacji przedmiotu Umowy.
2. Wykonawca ponosi wszelkie ryzyko i odpowiedzialność za szkody związane z realizacją Umowy, a w szczególności za szkody materialne, uszkodzenie ciała lub śmierć.
3. Wykonawca poniesie wszelkie koszty realizacji Przedmiotu Umowy.
4. Wykonawca zobowiązany jest zastosować się do zaleceń Przedstawiciela Zamawiającego w zakresie sposobu realizacji Przedmiotu Umowy, które są zgodne z przepisami dotyczącymi prac objętych Umową obowiązującymi w Rzeczypospolitej Polskiej, regulacjami obowiązującymi w Państwowym Gospodarstwie Leśnym Lasy Państwowe, zapisami Zlecenia lub uznaną wiedzą leśną.
5. Zamawiający jest uprawniony wstrzymać realizację Przedmiotu Umowy, jeżeli Wykonawca narusza postanowienia Umowy.
6. W zakresie, w jakim Zamawiający, na podstawie art. 95 ust. 1 PZP określił w SWZ wymagania zatrudnienia przez Wykonawcę lub podwykonawcę na podstawie umowy o pracę osób wykonujących czynności wchodzące w skład przedmiotu zamówienia, jeżeli wykonanie tych czynności polega na wykonywaniu pracy w sposób określony w art. 22 § 1 ustawy z dnia 26 czerwca 1974 r. - Kodeks pracy, Wykonawca gwarantuje Zamawiającemu, że osoby wykonujące te czynności będą zatrudnione na podstawie umowy o pracę w rozumieniu Kodeksu pracy, przy czym wykonanie tych zobowiązań (łącznie: „Obowiązek Zatrudnienia”) może nastąpić również poprzez zatrudnienie ww. osób przez podwykonawców.
7. Przed rozpoczęciem realizacji czynności, do których odnosi się Obowiązek Zatrudnienia Wykonawca przedłoży Zamawiającemu umowy o pracę osób mających wykonywać te czynności, pod rygorem niedopuszczenia tych osób do realizacji tych czynności.
8. Na każde żądanie Zamawiającego Wykonawca obowiązany jest przedłożyć Zamawiającemu poświadczoną za zgodność z oryginałem odpowiednio przez wykonawcę lub podwykonawcę kopię umowy/umów o pracę osób wykonujących w trakcie realizacji zamówienia czynności, których dotyczy ww. oświadczenie wykonawcy lub podwykonawcy (wraz z dokumentem regulującym zakres obowiązków, jeżeli został sporządzony)..

§ 7

Podwykonawstwo

1. Wykonawca jest uprawniony do realizacji Przedmiotu Umowy przy pomocy podwykonawców, z zastrzeżeniem obowiązku samodzielnej realizacji kluczowych elementów zamówienia, o którym mowa w ust. 3. Realizacja przez Wykonawcę Przedmiotu Umowy przy pomocy podwykonawcy wymaga uzyskania uprzedniej zgody Zamawiającego. Występując o wyrażenie zgody na powierzenie realizacji Przedmiotu Umowy przy pomocy podwykonawcy Wykonawca wskaże osobę podwykonawcy oraz szczegółowo określi zakres prac, jaki zamierza powierzyć temu podwykonawcy.

Zamawiający jest uprawniony przed wyrażeniem zgody żądać od Wykonawcy przedłożenia informacji lub dokumentów dotyczących:

- 1.1. zdolności technicznej do wykonania planowanego do powierzenia podwykonawcy zakresu rzeczowego,
 - 1.2. dysponowania personelem umożliwiającym podwykonawcy realizację planowanego do powierzenia zakresu rzeczowego,
 - 1.3. sytuacji finansowej, w jakiej znajduje się podwykonawca,
 - 1.4. umów o pracę dla personelu podwykonawcy, w przypadku, gdy Wykonawca w Ofercie zobowiązał się wykonywać Przedmiot Umowy przy pomocy osób zatrudnionych na podstawie umowy o pracę.
2. Jeżeli zmiana podwykonawcy dotyczy podmiotu, na którego zasoby Wykonawca powoływał się, na zasadach określonych w art. 22a ust. 1 PZP, w celu wykazania spełnienia warunków udziału w postępowaniu, o których mowa w art. 22 ust. 1b PZP, Wykonawca jest obowiązany wykazać Zamawiającemu, iż proponowany inny podwykonawca spełnia je w stopniu nie mniejszym niż wymagany w trakcie Postępowania.
3. W przypadku powierzenia wykonania części prac projektowych innym podmiotom, Wykonawca zobowiązuje się do przedłożenia Zamawiającemu poświadczonej za zgodność z oryginałem kopii zawartej umowy o podwykonawstwo w terminie 7 dni od jej zawarcia, koordynacji opracowań projektowych wykonanych przez te podmioty i ponosi przed Zamawiającym odpowiedzialność za należyte wykonanie Przedmiotu Umowy.

§ 8

Odbiór

1. Odbiór prac objętych danym Zleceniem będzie dokonywany w imieniu Zamawiającego przez Przedstawiciela Zamawiającego.
2. Wykonawca zobowiązany jest zgłosić Przedstawicielowi Zamawiającego zakończenie prac stanowiących przedmiot Zlecenia. Zgłoszenie, o którym mowa w

zdaniu poprzednim zostanie przekazane Przedstawicielowi Zamawiającemu w formie pisemnej pocztą elektroniczną na adresy wskazane w § 17 ust. 2.

3. Odbiór zostanie wyznaczony przez Przedstawiciela Zamawiającego na termin nie późniejszy niż 7 dni robocze od otrzymania zgłoszenia, o którym mowa w ust. 2.

Wykonawca może wziąć udział w odbiorze. Brak obecności Przedstawiciela Wykonawcy nie uniemożliwia dokonania odbioru przez Zamawiającego.

4. Odbiorowi podlega Przedmiot Umowy wolny od wad. W przypadku stwierdzenia nieprawidłowości w wykonaniu prac Zamawiający może odmówić odebrania prac wykonanych wadliwie. Po upływie terminu wykonania Przedmiotu Umowy, Zamawiający może:

- a) naliczyć Wykonawcy karę umowną, zgodnie z § 12 Umowy;

- b) zastępczo powierzyć wykonanie prac niewykonanych należycie w ramach Wykonania Zastępczego i bez konieczności uzyskiwania w tym zakresie zgody właściwego Sądu powszechnego.

5. Odmowa odbioru prac wraz ze wskazaniem przyczyn, jak również wskazanie ewentualnych nieprawidłowości (wad) lub szkód wyrządzonych w toku wykonywania prac będzie następowała na piśmie.

6. Strony ustalają, iż wszelkie koszty poniesione przez Zamawiającego w związku z Wykonaniem Zastępczym Zamawiający może potrącić z wynagrodzenia Wykonawcy. Jeżeli potrącenie z wynagrodzenia Wykonawcy kosztów poniesionych przez Zamawiającego w związku z Wykonaniem Zastępczym nie będzie możliwe, Zamawiający może koszty te zaspokoić z zabezpieczenia należytego wykonania umowy.

7. Dokumentem potwierdzającym wykonanie przedmiotu umowy jest protokół odbioru prac podpisany przez obie strony i stwierdzający prawidłowe wykonanie przedmiotu umowy.

8. Protokół, o którym mowa w ust. 7 stanowi podstawę do zafakturowania wynagrodzenia umówionego za wykonany przedmiot umowy.

§ 9

Wysokość wynagrodzenia

1. Za wykonanie Przedmiotu Umowy zgodnie z Umową, Wykonawca otrzyma kosztorysowe wynagrodzenie ustalone zgodnie z ust. 2, określone na podstawie Oferty na kwotę _____ zł netto (słownie:), powiększoną o wartość podatku VAT tj. zł brutto (słownie:). Kwota wynagrodzenia brutto, o której mowa w zdaniu poprzednim stanowi wartość Przedmiotu Umowy („Wartość Przedmiotu Umowy”).
2. Wynagrodzenie należne Wykonawcy za wykonanie prac stanowiących Przedmiot Umowy obliczane będzie na podstawie powierzchni wykoszonych i powierzchni odkrzaczonych według ceny jednostkowej wskazanej w Załączniku nr 2 do Umowy.

3. Strony ustalają, iż Zamawiający może potrącić z wynagrodzenia wszelkie należności pieniężne należne od Wykonawcy na podstawie Umowy, w tym w szczególności kary umowne, odszkodowania z tytułu nienależytego wykonania Przedmiotu Umowy, w tym odszkodowania za szkody przewyższające wysokość zastrzeżonych kar umownych, koszty ubezpieczenia Wykonawcy i koszty poniesione przez Zamawiającego w związku z Wykonaniem Zastępczym.

§ 10

Warunki płatności

1. Wynagrodzenie, o którym mowa w § 9 ust. 1, płatne będzie po odbiorze Przedmiotu Umowy na podstawie prawidłowo wystawionej i doręczonej Zamawiającemu faktury.
2. Wynagrodzenie będzie płatne w terminie dni od doręczenia Zamawiającemu prawidłowo wystawionej faktury. Podstawą do wystawienia faktury przez Wykonawcę będzie protokół odbioru prac wskazany w § 8 ust. 8.
3. Zamawiający oświadcza, że będzie realizować płatności za faktury z zastosowaniem mechanizmu podzielnej płatności, tzw. split payment.
4. Podzielną płatność, tzw. split payment stosuje się wyłącznie przy płatnościach bezgotówkowych, realizowanych za pośrednictwem polecenia przelewu lub polecenia zapłaty dla czynnych podatników VAT. Mechanizm podzielnej płatności nie będzie wykorzystywany do zapłaty za czynności lub zdarzenia pozostające poza zakresem VAT (np. zapłata odszkodowania), a także za świadczenia zwolnione z VAT, opodatkowane stawką 0% lub objęte odwrotnym obciążeniem.
5. Wykonawca oświadcza, że wyraża zgodę na dokonywanie przez Zamawiającego płatności w systemie podzielnej płatności.
6. Wykonawca oświadcza, że numer rachunku rozliczeniowego wskazany we wszystkich fakturach, które będą wystawione w jego imieniu, jest rachunkiem dla którego zgodnie z rozdziałem 3a ustawy z dnia 29 sierpnia 1997 r. Prawo bankowe (Dz. U. z 2020 , poz. 1896 z późn. zm.) prowadzony jest rachunek VAT.
7. Z zastrzeżeniem postanowień ust. 6 Wynagrodzenie będzie płatne na rachunek bankowy Wykonawcy wskazany w fakturze. Za dzień dokonania płatności przyjmuje się dzień obciążenia rachunku bankowego Zamawiającego.
8. Podatek VAT naliczony zostanie w wysokości obowiązującej w dniu wystawienia faktury.
9. Wykonawca nie może bez uprzedniej zgody Zamawiającego wyrażonej na piśmie pod rygorem nieważności, przenieść na osobę trzecią jakiegokolwiek wierzytelności wynikającej z Umowy.
10. W przypadku zawarcia Umowy z Wykonawcami wspólnie ubiegającymi się o udzielenie zamówienia, w terminie 7 dni od zawarcia Umowy, wskażą oni członka konsorcjum upoważnionego do wystawiania faktur i do odbioru wynagrodzenia w imieniu wszystkich członków konsorcjum. Dokonanie zapłaty na rachunek bankowy

upoważnionego członka konsorcjum zwalnia Zamawiającego z odpowiedzialności w stosunku do wszystkich członków konsorcjum.

§ 11

Zabezpieczenie należytego wykonania umowy

1. Wykonawca, zgodnie z wymaganiami SWZ, przed zawarciem Umowy wniósł zabezpieczenie należytego wykonania Umowy, w wysokości 5% Wartości Przedmiotu Umowy („Zabezpieczenie”).
2. Zabezpieczenie służy zabezpieczeniu zapłaty roszczeń z tytułu niewykonania lub nienależytego wykonania Przedmiotu Umowy.
3. Zabezpieczenie zostanie zwolnione przez Zamawiającego i przekazane Wykonawcy w ciągu 21 dni po wykonaniu Przedmiotu Umowy i uznaniu jej za należyte wykonaną.
4. Zamawiający jest upoważniony do zaspokojenia z Zabezpieczenia, jak również z innych kwot należnych Wykonawcy na podstawie Umowy, wszelkich należności służących Zamawiającemu w stosunku do Wykonawcy, w tym w szczególności kar umownych, kosztów Wykonania Zastępczego oraz odszkodowań należnych Zamawiającemu w związku z realizacją Umowy.

§ 12

Kary umowne

1. Zamawiający jest uprawniony do naliczenia, a Wykonawca obowiązany w takiej sytuacji do zapłaty, następujących kar umownych:
 - 1.1. za każdy rozpoczęty dzień opóźnienia w wykonaniu przedmiotu umowy w stosunku do terminu określonego w § 3 lub udzielaniu odpowiedzi, o których mowa w § 6 ust. 8 - w wysokości 2 % Wartości Przedmiotu Umowy;
 - 1.2. za każdy rozpoczęty dzień opóźnienia w usunięciu wad Przedmiotu Umowy - w wysokości 2 % Wartości Przedmiotu Umowy;
 - 1.3. za odstąpienie od umowy lub rozwiązanie umowy przez którąkolwiek ze stron z przyczyn leżących po stronie Wykonawcy - w wysokości 10% Wartości Przedmiotu Umowy;
 - 1.4. za powierzenie wykonania części przedmiotu Umowy Podwykonawcom bez zgody Zamawiającego - w wysokości 5% Wartości Przedmiotu Umowy za każdy taki stwierdzony przypadek;
 - 1.5. za nieprzedstawienie, w terminie 7 dni od dnia jej zawarcia, poświadczonej za zgodność z oryginałem kserokopii umowy z podwykonawcą lub dalszym podwykonawcą, o której mowa w § 7 ust. 3 - w wysokości 5 % Wartości Przedmiotu Umowy za każdy taki stwierdzony przypadek;
2. Maksymalna wysokość kar umownych określonych w umowie i 2 nie może przekroczyć 40 %Wartości Przedmiotu Umowy.

3. Wykonawca wyraża zgodę na potrącanie kar umownych z należytego mu wynagrodzenia.
4. Zamawiającemu służy prawo do dochodzenia odszkodowania uzupełniającego przewyższającego wysokość zastrzeżonych kar umownych, do wysokości rzeczywiście poniesionej szkody, na zasadach ogólnych wynikających z przepisów kodeksu cywilnego.
5. Odstąpienie od Umowy nie wyłącza uprawnienia Zamawiającego do dochodzenia kar umownych należnych z tytułu wystąpienia okoliczności mających miejsce przed złożeniem oświadczenia o odstąpieniu od Umowy.

§ 13

Odstąpienie od Umowy

1. Zamawiający ma prawo odstąpienia od Umowy w przypadku:
 - 1.1. dwukrotnego niewykonania przez Wykonawcę pisemnych zaleceń wydanych przez Przedstawiciela Zamawiającego dotyczących sposobu lub terminu wykonywania prac;
 - 1.2. naliczenia Wykonawcy kar umownych na kwotę stanowiącą ponad 10 % Wartości Przedmiotu Umowy;
 - 1.3. wszczęcia w stosunku do Wykonawcy postępowania egzekucyjnego.
2. W zakresie ust. 1 pkt 1) powyżej oświadczenie o odstąpieniu powinno zostać poprzedzone wezwaniem drugiej Strony do należytego wykonywania Przedmiotu Umowy. Niezależnie od powyższego oświadczenie o odstąpieniu może być złożone w terminie 30 dni od powzięcia wiadomości o przyczynie stanowiących podstawę odstąpienia.
3. Odstąpienie od Umowy wywołuje skutek w stosunku do zobowiązań nieodebranych do dnia złożenia oświadczenia o odstąpieniu. Po odstąpieniu od Umowy Zamawiający dokona inwentaryzacji prac wykonanych do dnia odstąpienia. Zamawiający jest zobowiązany do odebrania prac wykonanych zgodnie z Umową do dnia odstąpienia za zapłatą wynagrodzenia.
4. W razie wystąpienia istotnej zmiany okoliczności powodującej, że wykonanie Umowy nie leży w interesie publicznym, czego nie można było przewidzieć w chwili zawarcia Umowy lub, gdy dalsze wykonywanie umowy może zagrazić istotnemu interesowi bezpieczeństwa państwa lub bezpieczeństwu publicznemu - Zamawiający może odstąpić od Umowy w całości lub części w terminie 30 dni od powzięcia wiadomości o powyższych okolicznościach.

§ 14

Ubezpieczenia

1. Wykonawca, zgodnie z wymaganiami SWZ, przed zawarciem Umowy zawarł umowę ubezpieczenia odpowiedzialności cywilnej dotyczącej działalności objętej

Przedmiotem Umowy („Ubezpieczenie OC”) na sumę ubezpieczenia nie mniejszą niż 100.000 zł. (słownie: sto tysięcy złotych).

2. Wykonawca zobowiązuje się do utrzymywania przez okres wykonywania Przedmiotu Umowy - Ubezpieczenia OC. Polisę lub inny dokument potwierdzający kontynuację ubezpieczenia od dnia następnego po dniu ustania poprzedniej ochrony ubezpieczeniowej wraz z dowodem opłacenia składek na to ubezpieczenie Wykonawca będzie przedkładał Zamawiającemu nie później niż na 14 dni przed dniem wygaśnięcia poprzedniej umowy ubezpieczenia.
3. Jeżeli Wykonawca nie wykona obowiązku, o którym, mowa w ust. 2, Zamawiający wedle swojego wyboru może:
 - 3.1. odstąpić od Umowy;
 - 3.2. ubezpieczyć Wykonawcę na jego koszt, przy czym koszty poniesione na ubezpieczenie Wykonawcy Zamawiający potrąci z wynagrodzenia, a gdyby potrącenie to nie było możliwe – zaspokoi się z Zabezpieczenia.

§ 15

Zmiana Umowy

1. Zamawiający przewiduje możliwość zmian postanowień Umowy w stosunku do treści Oferty, na podstawie której dokonano wyboru Wykonawcy, w przypadku wystąpienia co najmniej jednej z okoliczności wymienionych poniżej, z uwzględnieniem podawanych warunków ich wprowadzenia:
 - 1.1. Zamawiający dopuszcza wprowadzenie zmian w sposobie wykonywania Przedmiotu Umowy, w przypadku, gdy wystąpi co najmniej jedna z poniższych sytuacji:
 - a) konieczność zrealizowania Przedmiotu Umowy przy zastosowaniu innych rozwiązań niż wskazane w opisie Przedmiotu Umowy w sytuacji, gdyby zastosowanie przewidzianych rozwiązań groziło niewykonaniem lub wadliwym wykonaniem Przedmiotu Umowy albo naruszało obowiązujące przepisy prawa;
 - b) konieczność zrealizowania Przedmiotu Umowy przy zastosowaniu innych rozwiązań albo innymi środkami ze względu na zmiany obowiązującego prawa lub regulacji obowiązujących w Państwowym Gospodarstwie Leśnym Lasy Państwowe;
 - c) pojawienie się nowszych technologii wykonania prac gwarantujących co najmniej ten sam standard wykonania Przedmiotu Umowy oraz nie powodujących większych strat i zanieczyszczeń w środowisku naturalnym niż te, które mogą powstać przy wykonywaniu Przedmiotu Umowy w sposób pierwotnie nią opisany,
 - d) zaistnienie zdarzenia o charakterze siły wyższej [czyli zdarzenia niezależnego od wiedzy i woli obu Stron niniejszej umowy]

- 1.2. Zamawiający dopuszcza wprowadzenie zmian w zakresie sposobu organizacji spełnienia świadczenia, w tym przeprowadzeniu odbioru, jeśli nie zmniejszy to standardu świadczenia usług i nie spowoduje zwiększenia kosztów dokonania odbioru, które obciążałyby Zamawiającego.
- 1.3. Zamawiający dopuszcza wprowadzenie zmian części Przedmiotu Umowy, które Wykonawca przewidział do realizacji za pomocą podwykonawców na inne części Przedmiotu Umowy, w tym również na części, których Wykonawca nie wskazał w złożonej przez siebie ofercie. Zmiana nie może pociągnąć za sobą zmiany terminu realizacji ani zwiększenia wynagrodzenia należnego Wykonawcy.
- 1.4. W przypadku zawarcia Umowy z Wykonawcami wspólnie ubiegającymi się o udzielenie zamówienia dopuszcza się zmianę członka konsorcjum [po uprzedniej jednoznacznej akceptacji przez Zamawiającego], w tym upoważnionego do wystawiania faktur i do odbioru wynagrodzenia w imieniu wszystkich członków konsorcjum.

Dopuszcza się zmianę w zakresie treści dokumentów przedstawianych wzajemnie przez Strony w trakcie realizacji Umowy lub sposobu informowania o realizacji Umowy. Zmiana ta nie może spowodować braku informacji niezbędnych Zamawiającemu do prawidłowej realizacji Umowy.

2. Zamawiający dopuszcza zwiększenie zadań z zakresu zabiegów ochrony: siedlisk kszyka, siedlisk wodniczki, półnaturalnych łąk świeżych, półnaturalnych łąk wilgotnych.

§ 16

Cesja

Wykonawca nie może dokonać cesji, przelewu, przekazu, sprzedaży jakiegokolwiek wierzytelności wynikającej z Umowy lub jej części, jak również korzyści wynikającej z Umowy lub udziału w niej na osoby trzecie bez uprzedniej, pisemnej zgody Zamawiającego [zastrzeżonej pod rygorem nieważności].

§ 17

Porozumiewanie się Stron

1. Strony w sprawach dotyczących realizacji Przedmiotu Umowy porozumiewać się będą pisemnie, telefonicznie lub pocztą elektroniczną, chyba, że Umowa stanowi inaczej. Za datę otrzymania dokumentów, Strony uznają dzień ich przekazania pocztą elektroniczną.

2. Dane kontaktowe Stron:

Zamawiający:

Adres: _____

Telefon: _____

e-mail: _____

Wykonawca:

Imię i Nazwisko _____

Adres: _____

Telefon: _____

e-mail: _____

3. Zmiana danych wskazanych powyżej w ust. 2 nie stanowi zmiany Umowy i wymaga jedynie pisemnego powiadomienia drugiej Strony poprzez pocztę elektroniczną.
4. Zamawiający powiadomi o osobach uprawnionych z jego strony do zlecenia prac, kontroli i nadzoru ich wykonania oraz odbioru prac objętych przedmiotem Zleceń („Przedstawiciel Zamawiającego”). Powiadomienie nastąpi, wedle wyboru Zamawiającego, pisemnie lub pocztą elektroniczną.
5. Przedstawicielem Wykonawcy uprawnionym m.in. do potwierdzania przekazania Zlecenia, uczestnictwa w odbiorach prac jest
_____.
6. W przypadku zmiany Przedstawiciela Zamawiającego, Zamawiający powiadomi o ustanowieniu nowego Przedstawiciela Zamawiającego. Powiadomienie nastąpi, wedle wyboru Zamawiającego, pisemnie lub pocztą elektroniczną.

§ 18

Rozstrzygnięcie sporów

1. Zamawiający i Wykonawca podejmą starania, aby rozstrzygnąć ewentualne spory wynikające z Umowy ugodowo poprzez bezpośrednie negocjacje.
2. Jeżeli po upływie 15 dni od daty powstania sporu Zamawiający i Wykonawca nie będą w stanie rozstrzygnąć sporu ugodowo, spór zostanie rozstrzygnięty przez Sąd powszechny właściwy miejscowo dla siedziby Zamawiającego.

§ 19

Postanowienia końcowe

1. W sprawach nieuregulowanych Umową mają zastosowanie właściwe przepisy prawa Rzeczypospolitej Polskiej.
2. Umowę zawarto w formie pisemnej pod rygorem nieważności. Wszelkie zmiany lub uzupełnienia Umowy wymagają dla swojej ważności zachowania formy, o której mowa w zdaniu poprzednim.

3. Umowę sporządzono w 2 jednobrzmiących egzemplarzach, po jednym egzemplarzu dla Zamawiającego i dla Wykonawcy.

4. Następujące załączniki do Umowy stanowią jej integralną część:

1) Załącznik nr 1 –SWZ.

2) Załącznik nr 2 – Oferta oraz Kosztorys ofertowy z dnia _____ 2021 r.

3) Załącznik nr 3 – Obowiązek informacyjny art. 13 RODO.

4) Załącznik nr 4 – Obowiązek informacyjny art. 14 RODO.

ZAMAWIAJĄCY

WYKONAWCA:

Zamawiający:

Skarb Państwa Państwowe Gospodarstwo Leśne Nadleśnictwo Chełm

adres: ul. Hrubieszowska 123, 22-100 Chełm

Wykonawca:

.....
.....

*(pełna nazwa/firma, adres,
w zależności od podmiotu:
NIP/PESEL, KRS/CEiDG)*

reprezentowany przez:

.....
.....

*(imię, nazwisko,
stanowisko/podstawa
do reprezentacji)*

Oświadczenie wykonawcy

składane na podstawie art. 273 ust. 1 ustawy z dnia 11 września 2019 r.

Prawo zamówień publicznych (dalej jako: ustawa Pzp),

DOTYCZĄCE SPEŁNIANIA WARUNKÓW UDZIAŁU W POSTĘPOWANIU

Na potrzeby postępowania o udzielenie zamówienia publicznego pn.

„Wykaszenie szuwarów, łąk i torfowisk sprzętem mechanicznym wraz z odkrzaczeniem części powierzchni oraz zebraniem i wywiezieniem pozyskanej biomasy na terenie Nadleśnictwa Chełm w 2021 roku.”

prowadzonego przez Nadleśnictwo Chełm oświadczam, co następuje:

INFORMACJA DOTYCZĄCA WYKONAWCY

Oświadczam, że spełniam warunki udziału w postępowaniu określone przez Zamawiającego w rozdziale 8 SWZ.

....., dnia r.

(miejsowość)

.....

(podpis)

INFORMACJA W ZWIĄZKU Z POLEGANIEM NA ZASOBACH INNYCH PODMIOTÓW:

Oświadczam, że w celu wykazania spełniania warunków udziału w postępowaniu, określonych przez Zamawiającego w.....
(wskazać dokument i właściwą jednostkę redakcyjną dokumentu, w której określono warunki udziału w postępowaniu), polegam na zasobach następującego/ych podmiotu/ów:

....., w następującym zakresie:

(wskazać podmiot i określić odpowiedni zakres dla wskazanego podmiotu)

....., dnia r.

(miejsce)

.....
(podpis)

OŚWIADCZENIE DOTYCZĄCE PODANYCH INFORMACJI:

Oświadczam, że wszystkie informacje podane w powyższych oświadczeniach są aktualne i zgodne z prawdą oraz zostały przedstawione z pełną świadomością konsekwencji wprowadzenia Zamawiającego w błąd przy przedstawianiu informacji.

....., dnia r.

(miejsce)

.....
(podpis)

Dokument może być przekazany:

(1) w postaci elektronicznej opatrzonej kwalifikowanym podpisem elektronicznym przez wykonawcę lub w postaci elektronicznej opatrzonej podpisem zaufanym lub podpisem osobistym

(2) jako cyfrowe odwzorowanie dokumentu, który został sporządzony w postaci papierowej i opatrzony własnoręcznym podpisem potwierdzające zgodność odwzorowania cyfrowego z dokumentem w postaci papierowej; cyfrowe odwzorowanie dokumentu (elektroniczna kopia dokumentu, który został sporządzony w postaci papierowej i opatrzony własnoręcznym podpisem) jest opatrywane kwalifikowanym podpisem elektronicznym przez wykonawcę lub przez notariusza.

* - niepotrzebne skreślić

ZOBOWIĄZANIE DO UDOSTĘPNIENIA ZASOBÓW

(Nazwa i adres podmiotu udostępniającego zasoby)

_____, dnia _____ r.

**ZOBOWIĄZANIE O ODDANIU WYKONAWCY
DO DYSPOZYCJI NIEZBĘDNYCH ZASOBÓW NA POTRZEBY
WYKONANIA ZAMÓWIENIA**

Działając w imieniu
z siedzibą w

oświadczam/y, co następuje:

ww. podmiot trzeci zobowiązuje się, na zasadzie art. 118 ust. 1 ustawy z dnia 11.09.2019 r. Prawo zamówień publicznych (Dz. U. z 2019 r., poz. 2019 z późn. zm.) udostępnić Wykonawcy tj. z siedzibą w, przystępującemu do postępowania w sprawie zamówienia publicznego prowadzonego w trybie przetargu nieograniczonego pn.:

„Wykaszanie szuwarów, łąk i torfowisk sprzętem mechanicznym wraz z odkrzaczeniem części powierzchni oraz zebraniem i wywiezieniem pozyskanej biomasy na terenie Nadleśnictwa Chełm w 2021 roku.”

prowadzonego przez Nadleśnictwo Chełm następujące zasoby:

.....
.....
.....

na potrzeby spełnienia przez Wykonawcę następujących warunków udziału w postępowaniu:

.....
.....
.....

Wykonawca będzie mógł wykorzystywać ww. zasoby przy wykonywaniu zamówienia w następujący sposób:

.....
.....
.....

W wykonywaniu zamówienia będę/będziemy uczestniczyć w następującym czasie i zakresie:

.....
.....
.....

Z Wykonawcą łączyć mnie/nas będzie

.....
.....

....., dnia r.
(miejsowość)

.....
(podpis)

Dokument może być przekazany:

- (1) w postaci elektronicznej opatrzonej kwalifikowanym podpisem elektronicznym przez wykonawcę lub w postaci elektronicznej opatrzonej podpisem zaufanym lub podpisem osobistym*
- (2) jako cyfrowe odwzorowanie dokumentu, który został sporządzony w postaci papierowej i opatrzony własnoręcznym podpisem potwierdzające zgodność odwzorowania cyfrowego z dokumentem w postaci papierowej; cyfrowe odwzorowanie dokumentu (elektroniczna kopia dokumentu, który został sporządzony w postaci papierowej i opatrzony własnoręcznym podpisem) jest opatrywane kwalifikowanym podpisem elektronicznym przez wykonawcę lub przez notariusza.*

(Nazwa i adres Wykonawcy)

_____, dnia _____ r.

**OŚWIADCZENIE
O PRZYNALEŻNOŚCI LUB BRAKU PRZYNALEŻNOŚCI DO GRUPY
KAPITAŁOWEJ**

Przystępując do postępowania w sprawie zamówienia publicznego prowadzonego w trybie przetargu nieograniczonego pn.:

„Wykazanie szuwarów, łąk i torfowisk sprzętem mechanicznym wraz z odkrzaczeniem części powierzchni oraz zebraniem i wywiezieniem pozyskanej biomasy na terenie Nadleśnictwa Chełm w 2021 roku.”

prowadzonego przez Nadleśnictwo Chełm oświadczam,

Ja, niżej podpisany

.....
.....
działając w imieniu i na rzecz

.....
.....
oświadczam, że Wykonawca, którego reprezentuję nie należy do grupy kapitałowej*.
oświadczam, że Wykonawca, którego reprezentuję należy do grupy kapitałowej w skład której wchodzi inni uczestnicy postępowania tj.*:

....., dnia r.
(miejscowość)

.....
(podpis)

Dokument może być przekazany:

(1) w postaci elektronicznej opatrzonej kwalifikowanym podpisem elektronicznym przez wykonawcę lub w postaci elektronicznej opatrzonej podpisem zaufanym lub podpisem osobistym

(2) jako cyfrowe odwzorowanie dokumentu, który został sporządzony w postaci papierowej i opatrzony własnoręcznym podpisem potwierdzające zgodność odwzorowania cyfrowego z dokumentem w postaci papierowej; cyfrowe odwzorowanie dokumentu (elektroniczna kopia dokumentu, który został sporządzony w postaci papierowej i opatrzony własnoręcznym podpisem) jest opatrywane kwalifikowanym podpisem elektronicznym przez wykonawcę lub przez notariusza.

* - niepotrzebne skreślić

Harmonogram realizacji przedmiotu umowy

Harmonogram prowadzenia prac w ramach realizacji zadania pn.:

„Wykaszenie szuwarów, łąk i torfowisk sprzętem mechanicznym wraz z odkrzaczeniem części powierzchni oraz zebraniem i wywiezieniem pozyskanej biomasy na terenie Nadleśnictwa Chełm w 2021 roku.”

LP.	Czynna ochrona	Termin wykonania zabiegu
1	Siedlisk kszczyka - pakiet 4.8	Od dnia podpisania umowy do 30.09.2021 r.
2	Siedlisk wodniczki – pakiet 4.9	od 15.10.2021 do 15.02.2022 roku
3	Łąk wilgotnych – pakiet 5.4	01.08.2021 do 30.09.2021 roku
4	Pónaturalnych łąk świeżych – pakiet 5.5	od dnia podpisania umowy do 30.09.2021 roku

.....
(Podpis)

Dokument może być przekazany:

(1) w postaci elektronicznej opatrzonej kwalifikowanym podpisem elektronicznym przez wykonawcę lub w postaci elektronicznej opatrzonej podpisem zaufanym lub podpisem osobistym

(2) jako cyfrowe odwzorowanie dokumentu, który został sporządzony w postaci papierowej i opatrzony własnoręcznym podpisem potwierdzające zgodność odwzorowania cyfrowego z dokumentem w postaci papierowej; cyfrowe odwzorowanie dokumentu (elektroniczna kopia dokumentu, który został sporządzony w postaci papierowej i opatrzony własnoręcznym podpisem) jest opatrywane kwalifikowanym podpisem elektronicznym przez wykonawcę lub przez notariusza.

Numer producenta 058925953

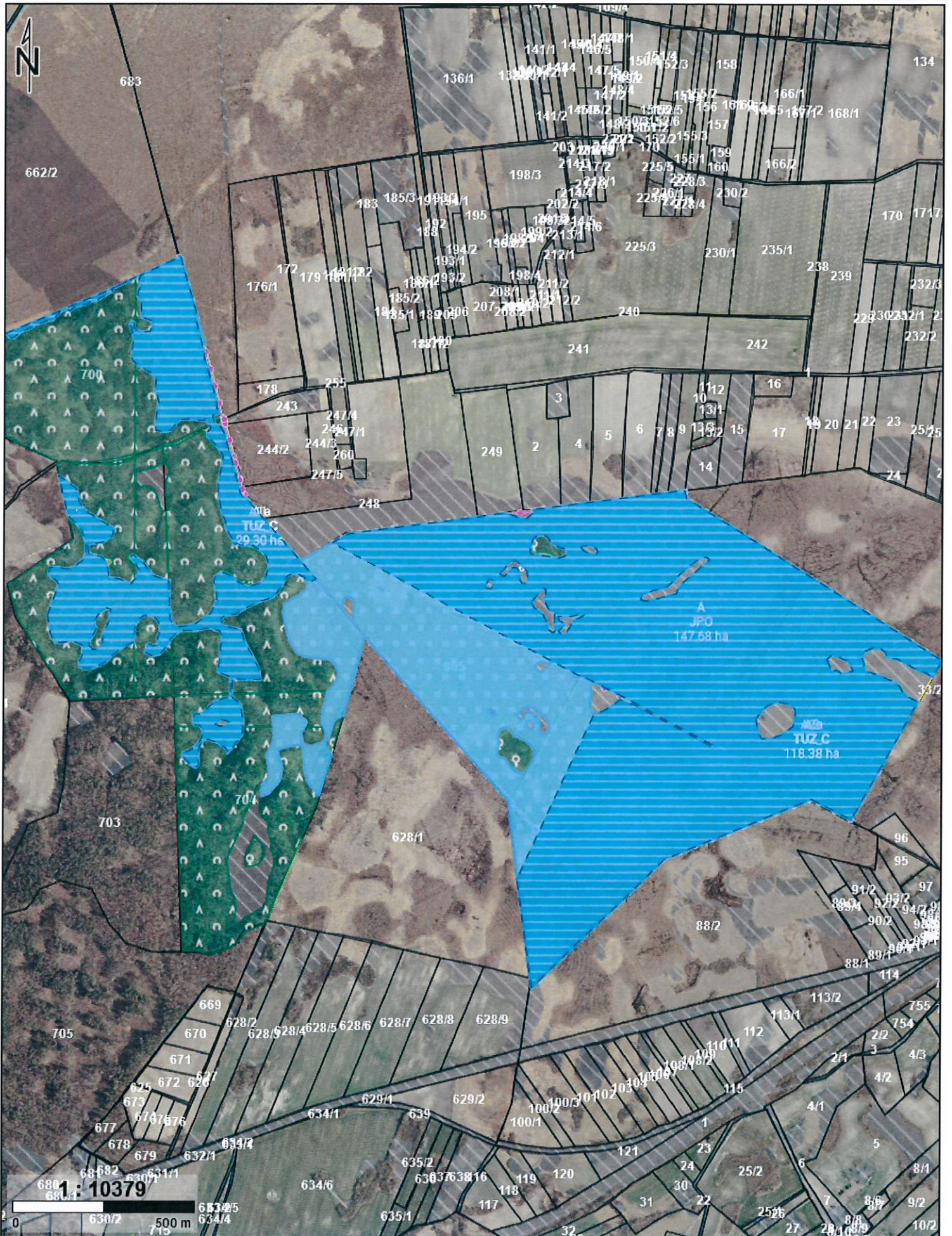
Działki Rolne:

Nazwa

A, A1, A1a, A2, A2a

Nr mapy 1/13

DzRef: 700, 701, 702, 704, 801, 802, 803, 804, 805



Numer producenta 058925953

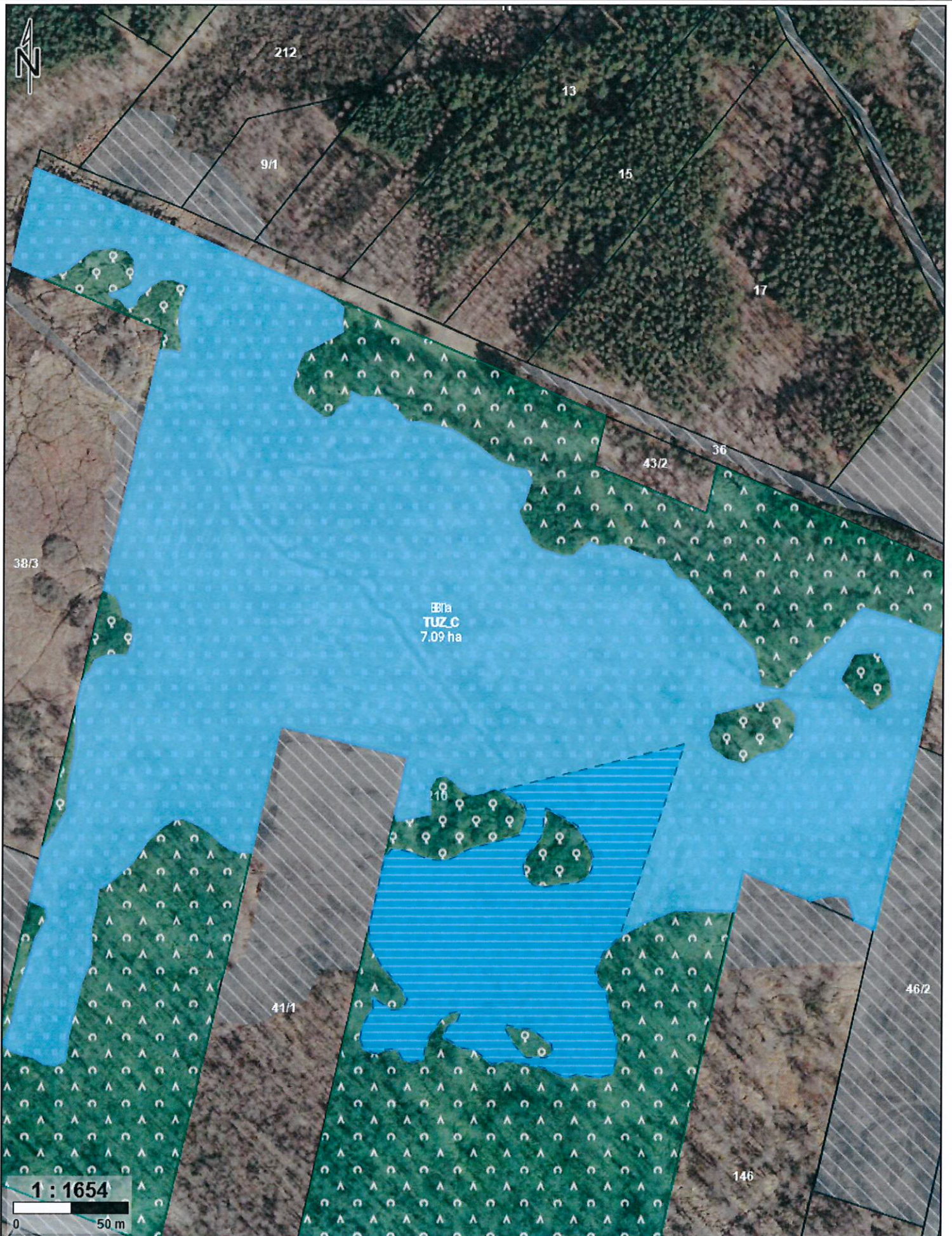
Nazwa

Działki Rolne:

B, B1, B1a

DzRef: 210

Nr mapy 2/13



Numer producenta 058925953

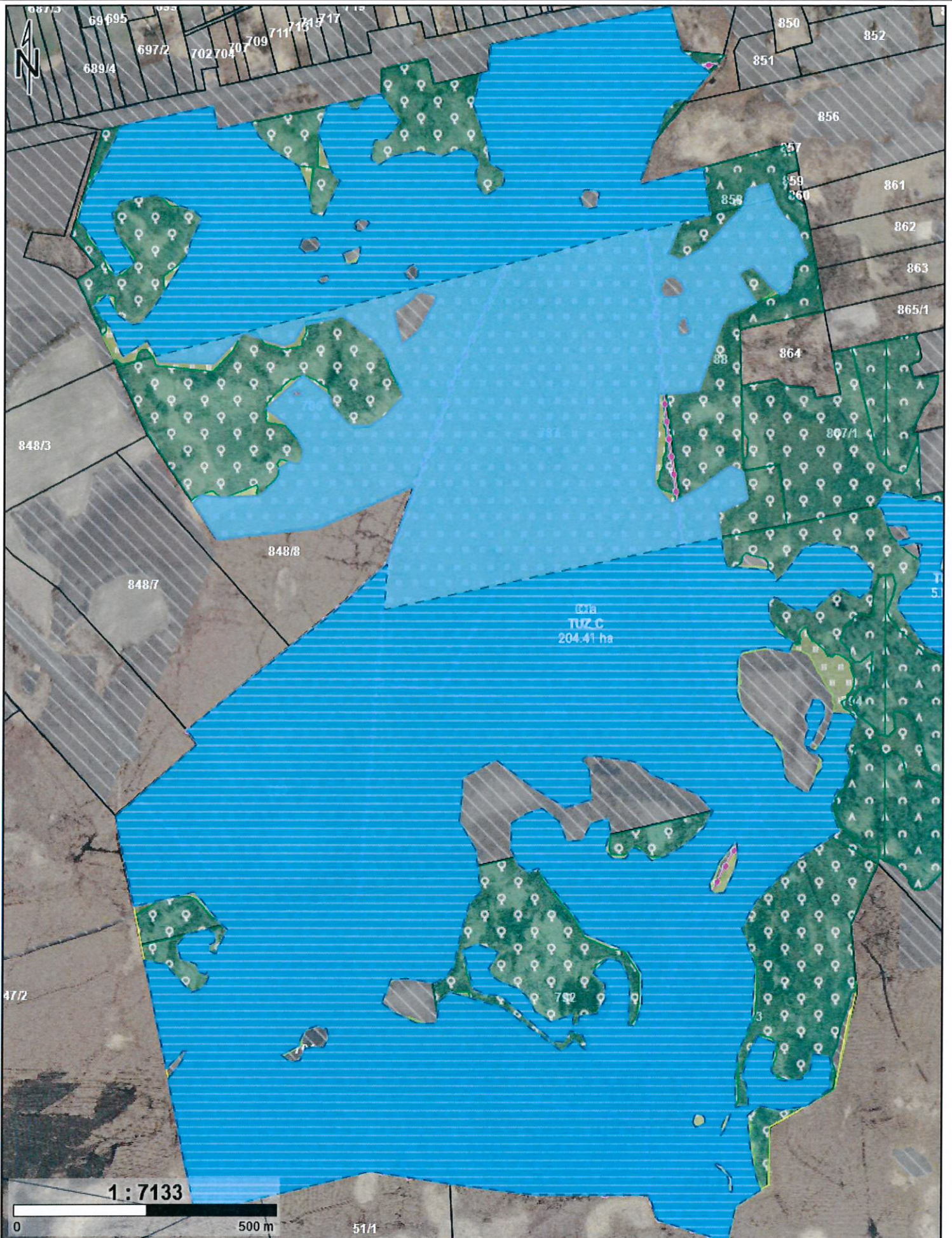
Nazwa

Działki Rolne:

C, C1, C1a

DzRef: 784, 785, 786, 787, 788, 789, 790, 791, 792, 793, 794, 858

Nr mapy 3/13



Numer producenta 058925953

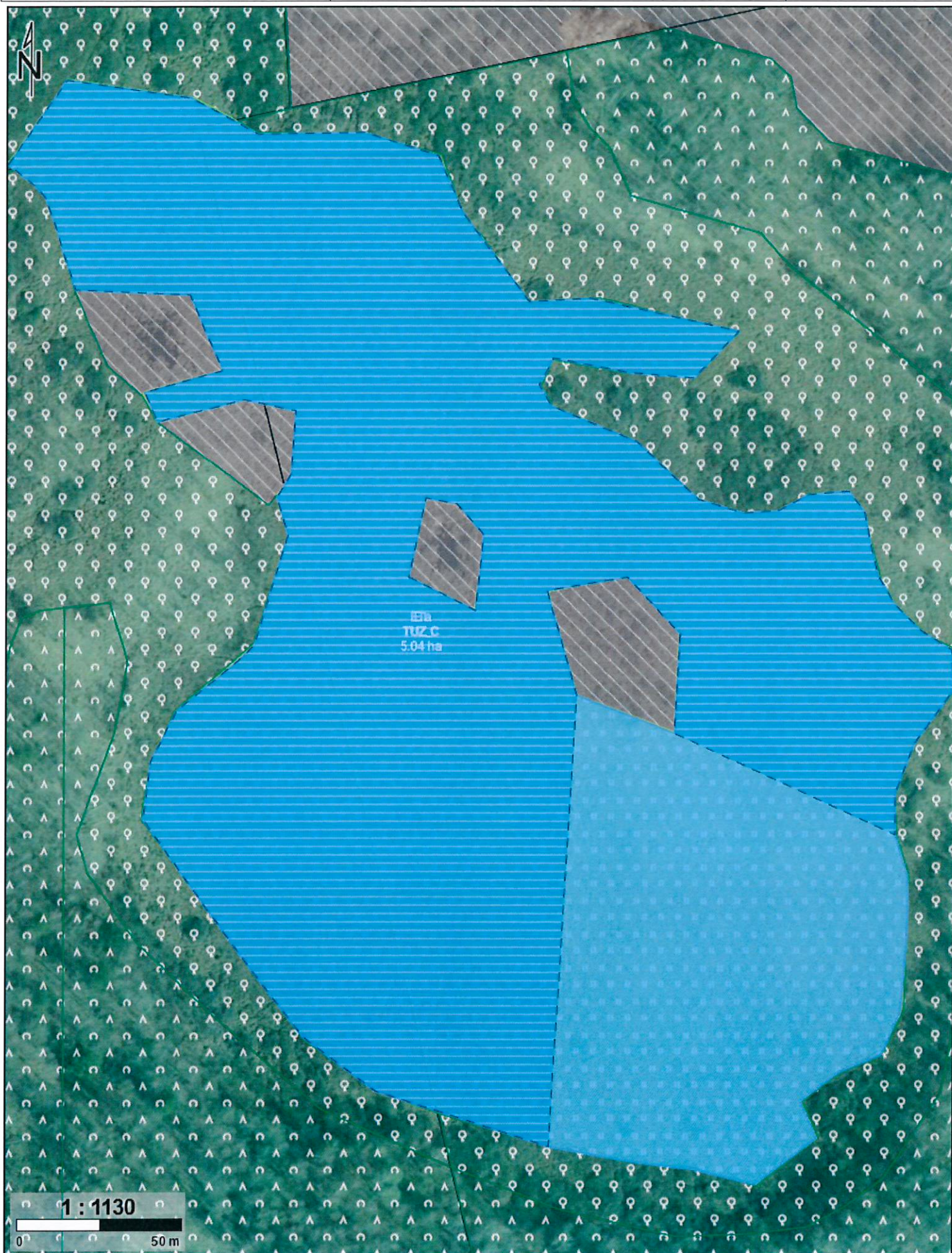
Nazwa

Działki Rolne:

E, E1, E1a

DzRef: 794, 795, 867/1

Nr mapy 5/13



Numer producenta 058925953

Nazwa

Działki Rolne:

F, F1, F1a

DzRef: 709

Nr mapy 6/13



Numer producenta 058925953

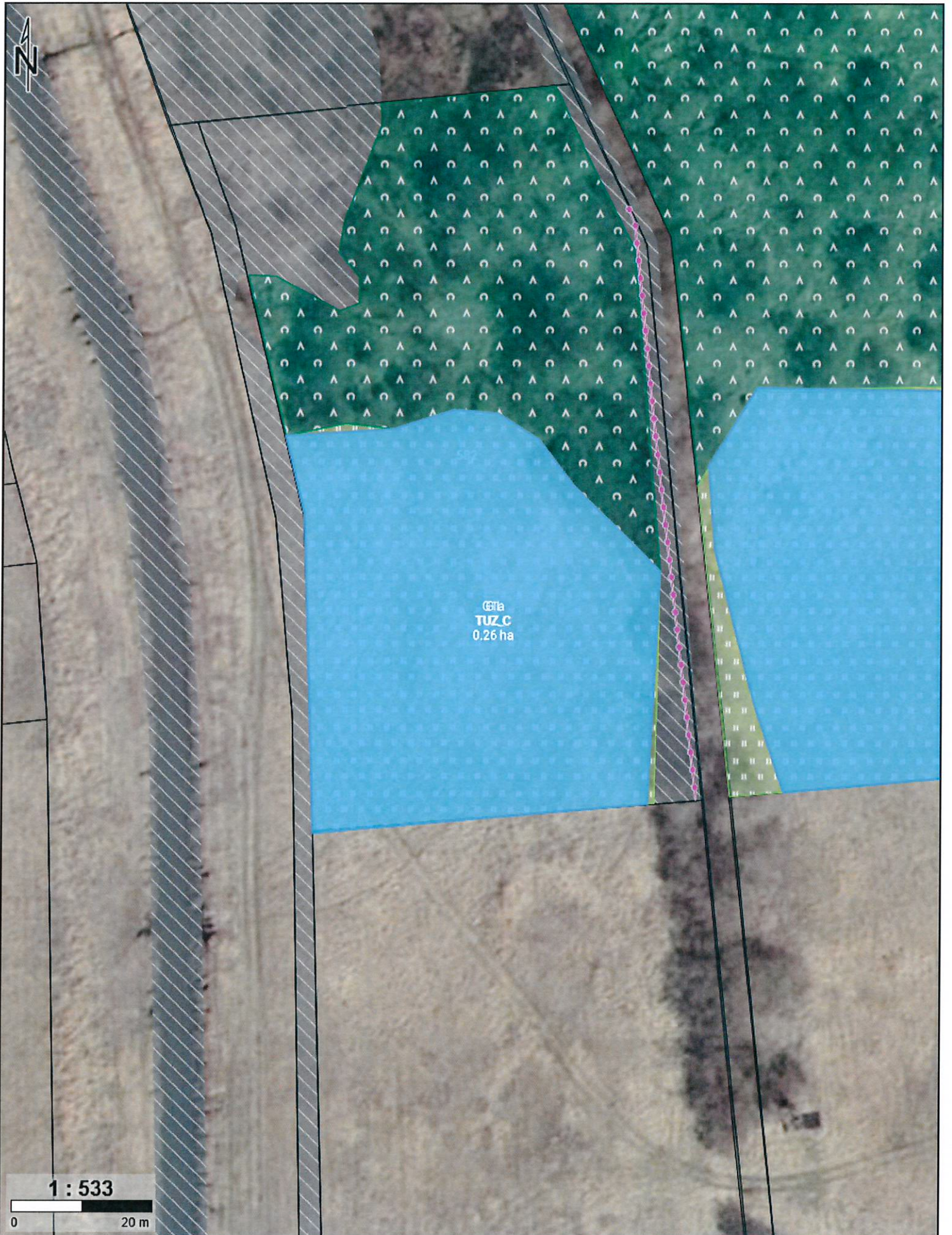
Nazwa

Działki Rolne:

G, G1, G1a

DzRef: 582

Nr mapy 7/13



1 : 533

0 20 m

Numer producenta 058925953

Nazwa

Działki Rolne:

H, H1, H1a

DzRef: 569, 709

Nr mapy 8/13



 (Nazwa i adres Wykonawcy/Wykonawców)

**WYKAZ USŁUG WYKONANYCH PRZEZ
 WYKONAWCĘ / WYKONAWCÓW W OKRESIE OSTATNICH 3 LAT
 PRZED UPŁYWEM TERMINU SKŁADANIA OFERT, A JEŻELI OKRES
 PROWADZENIA DZIAŁALNOŚCI JEST KRÓTSZY – W TYM OKRESIE**

Przystępując do postępowania w sprawie zamówienia publicznego prowadzonego w trybie przetargu nieograniczonego pn.:

„Wykaszanie szuwarów, łąk i torfowisk sprzętem mechanicznym wraz z odrzuceniem części powierzchni oraz zebraniem i wywiezieniem pozyskanej biomasy na terenie Nadleśnictwa Chełm w 2021 roku”

prowadzonego przez Nadleśnictwo Chełm, przedkładam poniższy wykaz:

Lp.	Nazwa zamówienia Rodzaj wykonanych usług potwierdzających spełnianie warunków, miejsce wykonania	Data rozpoczęcia wykonania m-c / rok	Data zakończenia wykonania m-c/ rok	Wartość zamówienia brutto w zł.	Nazwa odbiorcy na rzecz, którego usługi zostały wykonane

Do wykazu załączam/y dowody określające czy wykazane usługi zostały wykonane należycie.

..... dnia r.
 (miejsowość)

.....
 (podpis)

Dokument może być przekazany:

- (1) w postaci elektronicznej opatrzonej kwalifikowanym podpisem elektronicznym przez wykonawcę lub w postaci elektronicznej opatrzonej podpisem zaufanym lub podpisem osobistym
 (2) jako cyfrowe odwzorowanie dokumentu, który został sporządzony w postaci papierowej i opatrzony własnoręcznym podpisem potwierdzające zgodność odwzorowania cyfrowego z dokumentem w postaci papierowej; cyfrowe odwzorowanie dokumentu (elektroniczna kopia dokumentu, który został sporządzony w postaci papierowej i opatrzony własnoręcznym podpisem) jest opatrywane kwalifikowanym podpisem elektronicznym przez wykonawcę lub przez notariusza.

(Nazwa i adres wykonawcy)

_____, dnia _____ r.

Oświadczenie Wykonawcy o aktualności informacji zawartych w oświadczeniu, o którym mowa w art. 125 ust. 1 ustawy *

Na potrzeby postępowania prowadzonego pn.:

„Wykaszanie szuwarów, łąk i torfowisk sprzętem mechanicznym wraz z odkrzaczeniem części powierzchni oraz zebraniem i wywiezieniem pozyskanej biomasy na terenie Nadleśnictwa Chełm w 2021 roku”,

oświadczam, że informacje zawarte w złożonym oświadczeniu w zakresie niżej wymienionych podstaw wykluczenia wskazanych przez zamawiającego są aktualne:

- art. 108 ust. 1 pkt 1) lub 2) ustawy Pzp
- art. 108 ust. 1 pkt 3) ustawy Pzp,
- art. 108 ust. 1 pkt 4) ustawy Pzp,
- art. 108 ust. 1 pkt 5) ustawy Pzp,
- art. 108 ust. 1 pkt 6) ustawy Pzp,
- art. 109 ust. 1 pkt 1) ustawy Pzp,
- art. 109 ust. 1 pkt 2) ustawy Pzp,
- art. 109 ust. 1 pkt 3) ustawy Pzp,
- art. 109 ust. 1 pkt 4) ustawy Pzp,
- art. 109 ust. 1 pkt 5) ustawy Pzp,
- art. 109 ust. 1 pkt 7) ustawy Pzp,
- art. 109 ust. 1 pkt 8) ustawy Pzp,
- art. 109 ust. 1 pkt 9) ustawy Pzp,
- art. 109 ust. 1 pkt 10) ustawy Pzp.

.....
(podpis)

Dokument może być przekazany:

- (1) w postaci elektronicznej opatrzonej kwalifikowanym podpisem elektronicznym przez wykonawcę lub w postaci elektronicznej opatrzonej podpisem zaufanym lub podpisem osobistym
- (2) jako cyfrowe odwzorowanie dokumentu, który został sporządzony w postaci papierowej i opatrzonej własnoręcznym podpisem potwierdzające zgodność odwzorowania cyfrowego z dokumentem w postaci papierowej; cyfrowe odwzorowanie dokumentu (elektroniczna kopia dokumentu, który został sporządzony w postaci papierowej i opatrzonej własnoręcznym podpisem) jest opatrywane kwalifikowanym podpisem elektronicznym przez wykonawcę lub przez notariusza.

* - niepotrzebne skreślić